

## **DISTRIBUCIÓ TERRITORIAL DE LA RENDA FAMILIAR DISPONIBLE PER CÀPITA A BARCELONA (2017)**

---

## Distribució territorial de la renda familiar disponible per càpita a Barcelona (2017)

---

### Índex

1. Introducció .....	2
2. L'evolució de la renda a Barcelona l'any 2017 .....	3
3. La distribució de la renda a Barcelona: visió general.....	7
4. Resultats per Districtes .....	9
5. Resultats per Barris .....	11

## 1. Introducció

---

En aquest document es presenta la **DISTRIBUCIÓ TERRITORIAL DE LA RENDA FAMILIAR DISPONIBLE PER CÀPITA A BARCELONA** per l'any 2017, amb els resultats actualitzats de l'Índex de Renda Familiar (IRFD)<sup>1</sup>, un indicador teòric del nivell mitjà de renda per càpita dels residents als 73 barris de la ciutat.

El document se centra en la distribució territorial de la renda dins de la ciutat per barris i districtes. S'inicia amb una estimació provisional de la renda familiar de Barcelona pels anys 2016 i 2017 que parteix de la darrera dada oficial de la renda d'IDESCAT (Institut d'Estadística de Catalunya) de 2015, corresponent a la renda de què disposen els residents per a consum i estalvi i que es calcula com a diferència entre recursos i usos, o saldo del compte de renda de les famílies.

El cos central de l'informe exposa i analitza els resultats de l'**ÍNDEX DE LA RENDA FAMILIAR DE BARCELONA**, realitzats a partir de la combinació de cinc variables ponderades amb diferents pesos en relació amb una mitjana de la ciutat centrada en 100. L'índex obtingut determina el nivell de renda, i l'evolució anual d'aquestes variables marca, barri a barri, la variació de l'índex. Les variables recullen la capacitat d'ingressos i despesa de la població, i són: (1) la qualificació acadèmica de la població, mesurada amb la taxa de titulats superiors; (2) la situació laboral, com a ràtio entre aturats i població en edat de treballar; (3) el parc de turismes en relació amb la població, (4) la potència dels nous turismes adquirits pels residents, i (5) els preus del mercat residencial de segona mà<sup>2</sup>.

L'Índex actua com a indicador de la renda relativa dels residents als diferents barris i ofereix una fotografia de les desigualtats socials referides a un valor mitjà de la ciutat. Les dades de l'IRFD de 2017 permeten completar una sèrie d'onze anys a nivell de barris (des què va entrar en vigor la darrera divisió territorial de la ciutat amb 73 barris) i de disset anys a nivell dels deu districtes, un període que permet una lectura de l'impacte de la crisi en la ciutat. Cal tenir present, no obstant, que des que es van iniciar ambdues sèries algunes variables han experimentat modificacions en el seu càlcul o depuracions que fan que les comparacions amb anys anteriors no siguin completament homogènies<sup>3</sup>.

---

<sup>1</sup> Dades elaborades per l'Oficina Municipal de Dades (OMD) de l'Ajuntament de Barcelona.

<sup>2</sup> Font de les dades: Lectura del Padró Municipal d'Habitants, Cens de Vehicles, Departament d'Estadística i Difusió de Dades de l'Oficina Municipal de Dades (OMD) de l'Ajuntament de Barcelona, Departament d'Empresa i Ocupació (Generalitat de Catalunya), Idealista, Col·legi de Registradors de la Propietat i Secretaria d'Habitatge (Generalitat de Catalunya). Podeu consultar els detalls metodològics i els resultats corresponents a anys anteriors a *Distribució territorial de la Renda Familiar a Barcelona*, Ajuntament de Barcelona, 2007, a <http://www.bcn.cat/estadistica/catala/dades/economia/renda/rdfamiliar/index.htm>, <http://barcelonaeconomia.bcn.cat> <http://opendata-ajuntament.barcelona.cat/data/en/dataset?q=&name=est-renda-familiar>

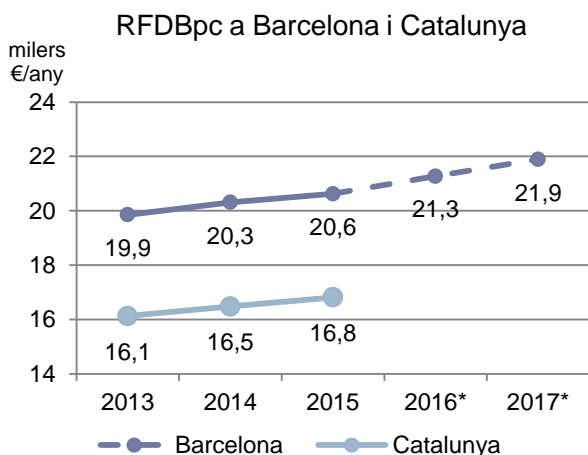
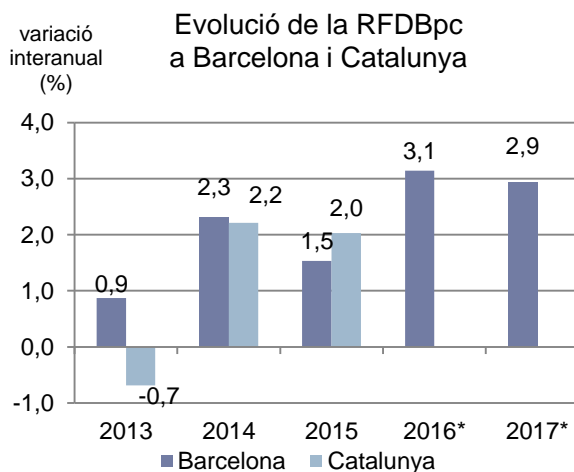
<sup>3</sup> El 2012 es va substituir la taxa censal de l'atur per una ràtio entre aturats i població en edat de treballar. Els preus del mercat immobiliari provenen de l'Institut d'Estudis Fiscals, d'Idealista, i del Col·legi de Registradors, alhora que la variable procedent del fitxer municipal de vehicles es va depurar el 2013 eliminant de la base de dades vehicles obsolets o domiciliats fora de Barcelona. Aquestes modificacions s'orienten a millorar la informació de base, però alhora exigeixen prudència a l'hora de comparar els resultats amb els d'anys anteriors.

## 2. L'evolució de la renda a Barcelona l'any 2017

Segons la darrera estimació oficial, la **RFDB de Catalunya** va créixer l'any 2015 un 2,0% a Catalunya, completant un bienni de creixement després d'un quadrienni de retrocessos. La recuperació de la trajectòria expansiva va ser força generalitzada, i es va estendre a 25 de les 42 comarques catalanes i a 173 dels 216 municipis analitzats. A **Barcelona**, l'augment es va situar en un 1,5%, una taxa relativament baixa que estabilitzava el notable augment del 2,3% de l'any anterior i que s'emmarcava en el procés de recuperació global de l'economia del país.

Des de 2015, i de forma més o menys compassada amb l'evolució del PIB, la renda ha evolucionat a l'alça. **L'estimació provisional de la renda de Barcelona per l'any 2017**, recolzada en el comportament d'indicadors de conjuntura econòmica de la ciutat i del context macroeconòmic del país, reflecteix la fermesa de la recuperació, i se situa en 21.896 euros, un 2,9% per sobre de l'estimada el 2016 i pràcticament equivalent, en termes reals, al valor de 2011, punt d'inici de la sèrie amb la base actual.

El repunt a l'alça de la major part dels indicadors econòmics de la ciutat i el seu entorn metropolità ha estat generalitzat des de 2014. A partir d'aquell any, quan l'evolució del PIB va retornar a valors positius, l'economia va accelerar el seu creixement amb taxes elevades –amb un zenit durant el bienni 2015-2016, quan el PIB assolí taxes de creixement al voltant del 3,5%– que posteriorment es van estabilitzar, i més recentment, s'han alentit.

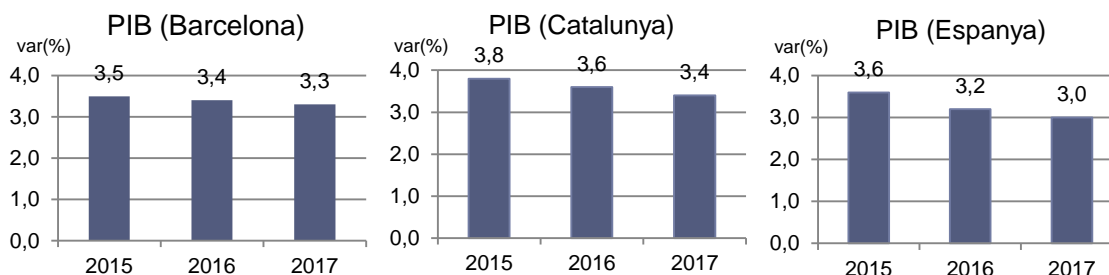
**Gràfic 1**

**Gràfic 2**


Nota: Base 2010.

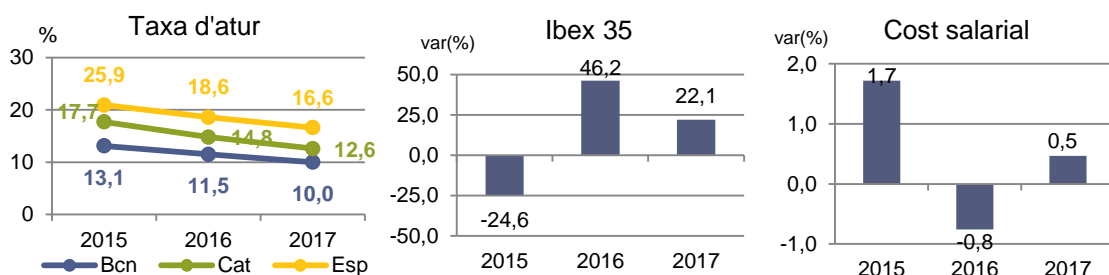
Font: IDESCAT. (\*) Estimació de l'OMD de l'Ajuntament de Barcelona a partir del 2016.

El comportament expansiu de la renda durant el darrer bienni s'ancora en la forta **expansió** d'algunes branques productives amb una presència important en l'economia de la ciutat, en particular les relacionades amb el terciari avançat, l'exportació de manufactures, els transports o el turisme. Hi han jugat a favor el mateix seguit de factors externs que han impulsat les economies europees i espanyola, entre els que destaquen les polítiques expansives del BCE o la contenció

dels preus del petroli. Per altra banda, alhora que el segment de l'edificació ha anat agafant ritme, el mercat immobiliari ha passat en poc temps d'estar molt apagat a fortament tensionat, una situació derivada de diversos condicionants entre els que destaquen una oferta força inelàstica que difícilment pot satisfer en preu, modalitat i quantitat una demanda creixent. També hi ha contribuït la bona posició internacional de Barcelona en el competitiu mercat del turisme urbà, especialment complicat el 2017 per l'atemptat terrorista de l'agost i per la inestabilitat política i social dels darrers mesos de l'any.

**Gràfic 3<sup>4</sup>**


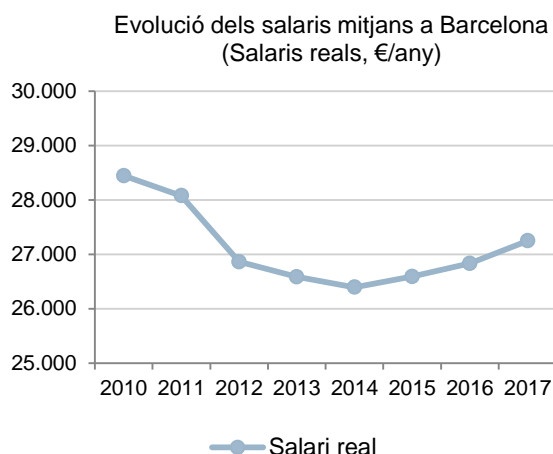
Aquest **creixement econòmic sostingut** ha tingut una translació directa en el mercat de treball, que ha anat absorbint efectius de forma intensa en els darrers quatre anys. A finals de 2017 el teixit productiu de la ciutat comptabilitzava prop d'1,09 milions de llocs de treball, 26.000 més que un any abans, xifra que equival a un increment anual del 2,5%. Aquest valor pràcticament iguala el de 2007, just a les portes de l'inici de la Gran Recessió. Aquesta inqüestionable millora quantitativa es contraposa al gir negatiu que ha sofert l'ocupació –sobretot la nova ocupació- en termes de devaluació monetària, parcialitat o precarietat. Però, en conjunt, la valoració agregada de la recuperació econòmica s'ha traslladat als diferents components de les rendes (principalment salaris i rendes de capital), tot i que ho ha fet de manera desigual<sup>5</sup>.

**Gràfic 4**


<sup>4</sup> Fonts dels gràfics 3, 4, 5 i 6: Oficina Municipal de Dades (OMD) de l'Ajuntament de Barcelona a partir de dades procedents d'IDESCAT, INE, Borsa de Madrid i Ministerio de Empleo y Seguridad Social. Les dades del PIB de Barcelona procedeixen del Departament d'Anàlisi de l'OMD. Les dades salarials corresponen a una explotació pròpia de la Mostra Contínua de Vides Laborals de la Seguretat Social i del Resum Anual de Retencions i Ingressos a Compte de l'IRPF de l'AEAT. La resta de dades de totes les taules i gràfics són d'elaboració pròpia.

<sup>5</sup> L'estadística anual que recull els Comptes Financers del Banco de España estima que la riquesa familiar de les llars espanyoles va assolir un nou màxim històric el 2017, superant els 2,15 bilions d'euros, un 2,3% més que un any enrere. Els actius (efectiu, dipòsits, participacions en accions i fons d'inversió, assegurances i fons de pensions) multipliquen per 1,8 els passius (deute, principalment préstecs a llarg termini).

Després dels més que moderats augments dels darrers anys, els **salaris mitjans** dels residents de Barcelona van registrar el 2017 un repunt a l'alça del 3,7% en termes nominals. La devaluació salarial en termes reals que van patir els assalariats de Barcelona des de 2010 es va frenar el 2014 (vegeu el Gràfic 5), quan l'activitat econòmica va començar a remuntar. Des de llavors, els salaris mitjans han evolucionat a l'alça de forma molt continguda en el bienni 2015-2016 i més intensa en 2017; a banda de la millora del cicle, probablement en aquest darrer augment hi han tingut molt a veure les alertes que han emès diverses institucions sobre les implicacions que l'ocupació precària i els baixos salaris tenen sobre els agregats econòmics, el creixement a mitjà termini, la competitivitat, l'equitat i sobre la societat en general. Convé subratllar també que tot i aquest darrer revifament a l'alça, el salari mitjà dels barcelonins segueix sent un 4,2% més baix en termes reals que el de 2010.

**Gràfic 5**


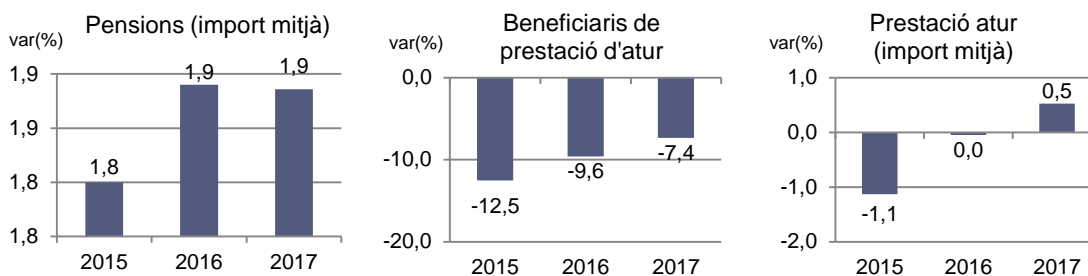
Una de les novetats més significatives de les dades de 2017 és el salt endavant que registra la franja salarial més baixa. Si durant els anys més durs de la crisi els salaris situats per sota del decil quatre van registrar davallades del 6%, 2017 aporta un gir significatiu a l'alça en els decils inferiors. En concret, la variació real acumulada des de 2010 indica que el salari mitjà del decil més baix s'ha situat un 6,5% per sobre del nivell que tenia en 2010. Aquest increment es relativitza si es considera que en termes nominals el primer decil dels salaris ronda els 8.900€/any. El que no canvia en comparació amb anys anteriors és que les franges salarials inferiors continuen tenint un fort perfil femení, amb notable presència de joves, estrangers i treballadors amb poca qualificació acadèmica, jornades parcials i contractes temporals. També recullen treballadors experimentats que després d'una etapa d'atur s'han reincorporat al mercat de treball amb condicions socials i salarials pitjors que les que tenien anteriorment.

Les dades de la Comptabilitat Nacional de Catalunya indiquen que l'**Excedent brut d'explotació** va créixer el 2017 un 5,9% nominal, clarament per sobre del que ho va fer la remuneració d'assalariats. El procés de forta concentració empresarial que es va produir durant la crisi ha accentuat el perfil oligopolístic d'alguns dels grans mercats (telecomunicacions, finances, infraestructures, energia...), on les grans empreses tenen un tipus efectiu de cotització impositiva inferior al de les pimes. Aquest marc ha afavorit que els beneficis empresarials hagin recuperat els

valors d'abans de la crisi. Però alhora, no és menys cert que una bona part d'aquest excedent s'ha destinat a reduir l'endeutament de les empreses i sector privat en general.

En conseqüència, l'impacte sobre la RFD d'aquest increment de l'excedent s'ha de suposar més aviat discret. Igual que la resta de les rendes del capital en un context de tipus d'interès negatiu, amb l'excepció de les immobiliàries, beneficiades per la recuperació del mercat de lloguer. En definitiva, l'escassa o nul·la retribució de l'estalvi financer de menys risc ha reduït una bona part de les rendes del capital en mans de petits i mitjans inversors. En la mateixa línia, la relativa normalització del crèdit bancari encara no ha aconseguit capgirar el saldo negatiu que arrossega des de fa anys el saldo entre crèdit nou i amortitzacions.

Les **pensions**<sup>6</sup> i les **prestacions** d'atur s'han desmarcat lleugerament el 2017 de les trajectòries respectives d'anys anteriors, dins d'un marc general d'augment de les primeres i descens de les segones. D'una banda, el nombre de perceptors tant de pensions contributives com no contributives segueix a l'alça, en línia amb l'evolució demogràfica de la ciutat en la que les persones grans tenen progressivament més pes. Però a diferència del que havia passat durant els anys de crisi, quan l'import mitjà de les pensions s'havia mantingut relativament indemne, ara es palesa una incipient pèrdua de poder adquisitiu. Pel que fa a les prestacions, quantitativament evolucionen en sentit invers al de les pensions perquè l'evolució del mercat de treball continua afavorint la disminució del nombre de beneficiaris de l'atur (-7,5% en 2017), que en 2017 han ingressat una prestació mitjana un 0,5% més elevada que en 2016. Convé apuntar que per tercer any consecutiu, la taxa de cobertura de l'atur va tancar 2017 per sota del 50% i en una trajectòria descendent que les primeres dades disponibles de 2018 semblen corregir lleugerament.

**Gràfic 6**


<sup>6</sup> Considerem les pensions de jubilació, que són majoritàries en nombre de perceptors i d'import. No s'inclouen altres pensions com incapacitat, viduitat, orfanat, etc.

### 3. La distribució de la renda a Barcelona: visió general

Les dades de la distribució de la renda de Barcelona de 2017 tenen moltes similituds amb les d'anys precedents en els seus trets principals: la preeminència de les rendes mitjanes i la gran estabilitat de la posició relativa en termes de renda dels 73 barris que formen la ciutat.

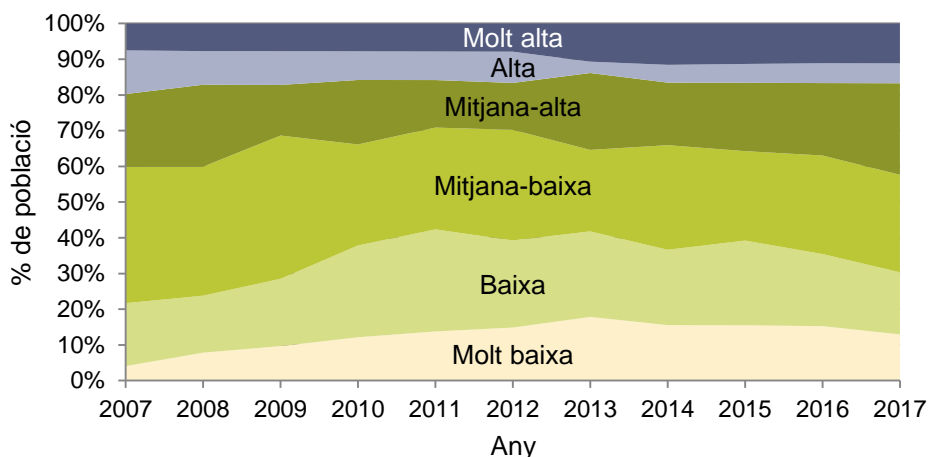
L'agrupació dels residents a Barcelona segons grans estrats de renda<sup>7</sup>, ofereix amb les dades de 2017 un nou avanç del pes relatiu de les **rendes mitjanes**, que creix fins a cobrir, per primer cop des de 2009, més de la meitat de la població. En concret, un 52,9% de la població resideix en un barri de renda mitjana, 5,1 punts més que un any enrere.

NOU AVANÇ DE LES RENDES MITJANES: PER PRIMER COP DES DE 2009, MÉS DE LA MEITAT DELS RESIDENTS DE BARCELONA VIUEN EN UN BARRI DE RENDA MITJANA

Aquestes dades reforcen un dels principals trets apuntats el 2016, quan es va començar a palesar que s'havia frenat el significatiu desplaçament de la població cap a estrats de renda inferiors que es va donar durant la crisi, de forma molt accentuada entre 2009 i 2011 i més pausada entre 2011 i 2013: de renda alta cap a mitjana alta, de mitjana alta cap a mitjana baixa, de mitjana baixa cap a baixa, i de baixa cap a molt baixa. I tot això mentre el pes de l'estrat superior es mantenia inalterat i fins i tot es reforçava a partir del 2013. Uns moviments molt semblants als que es descriuen en altres ciutats o països que han patit una crisi anàloga a la nostra i que esbossen un escenari marcat per l'accentuació de les desigualtats i el declivi econòmic de la classe mitjana.

Gràfic 7<sup>8</sup>

Evolució de la població de Barcelona per grans grups de RFD



El Gràfic 7 recull de forma sintètica els transvasaments de la població entre els diferents segments de renda des de l'any 2007 fins el 2017. S'aprecia l'intens encongiment de les classes mitjanes

<sup>7</sup> Les agregacions per estrats de renda es fan considerant que tots els residents d'un barri disposen de la mateixa renda mitjana.

<sup>8</sup> Vegeu els intervals al Mapa 1 de la pàgina 19.



empeses per l'avanç de les baixes durant els primers anys de la crisi, l'estabilització a partir dels primers indicis de la recuperació econòmica i la reversió d'aquest fenomen a partir de 2016. Per molt que la sortida de la crisi dibuixi un escenari en el què encara romanen molts desequilibris, el fet és que el segment de població de classe mitjana s'està eixamplant, i ho fa gràcies a la reducció del de classe baixa. No s'ha retornat encara a la situació anterior a la crisi, però 2017 marca un to de millora evident en comparació amb el pitjor moment de la crisi, quan el pes de la població de l'estrat baix va superar la del mitjà el 2011.

El desglossament dels tres grans estrats de renda en sis ens permet afinar molt més, sobretot en el comportament dels **extremes**. A la **Taula 1** es pot veure com en el darrer trienni el pes de l'extrem superior s'ha mantingut estable, mentre que l'extrem inferior s'ha anat aprimant de forma lleugera però progressiva: va a la baixa des de 2013, quan la població que residia en barris de renda molt baixa representava el 17,8% del total dels residents de la ciutat. El 13,0% de 2017 es compara molt positivament amb aquell moment, però si ampliem la mirada al període anterior a la crisi la comparació no és gaire favorable: tot i la millora, el pes de la població de l'estrat inferior de renda triplica el de 2007. En l'extrem oposat, l'avanç del pes de la població de més renda va assolir el zenit en 2014 i s'ha mantingut pràcticament constant des de llavors.

**Taula 1**

<b>Distribució de la població per trams de RFD</b>					
<b>en %</b>	<b>2007</b>	<b>2011</b>	<b>2015</b>	<b>2016</b>	<b>2017</b>
Molt alta	7,5	7,8	11,3	11,1	11,1
Alta	12,2	8,0	5,3	5,5	5,6
Mitjana-alta	20,3	13,3	19,1	20,3	25,6
Mitjana-baixa	38,2	28,5	25,0	27,6	27,3
Baixa	17,6	28,6	23,7	20,2	17,4
Molt baixa	4,1	13,8	15,5	15,3	13,0
<b>Total</b>	<b>100,0</b>	<b>100,0</b>	<b>100,0</b>	<b>100,0</b>	<b>100,0</b>

En línia amb el que mostren altres indicadors d'orígens diversos que analitzen de manera específica o tangencial la desigualtat<sup>9</sup>, aquestes dades apuntaven en 2016 i confirmen en 2017 el fre en l'augment de les desigualtats que havia caracteritzat l'evolució social i econòmica recent de la ciutat, pautada per un sobtat i notable augment de la desocupació, la devaluació salarial, el retrocés de drets col·lectius o les retallades d'alguns serveis públics, entre molts altres efectes. La severitat d'aquests impactes en àmplies capes de població i la forma en què s'han gestionat poden haver alimentat el desencant i la desconfiança no només en el sistema econòmic sinó també en les institucions i en el propi sistema de representació de la democràcia. Una de les conseqüències és que ciutadans que es van sentir abandonats en els moments més durs de la crisi estan donant la seva confiança a moviments que prometen resoldre problemes molt complexes amb solucions tan senzilles com difícils d'implementar.

<sup>9</sup> Des de les microdades procedents de les declaracions de l'IRPF (AEAT), a la ja esmentada Muestra Continua de Vidas Laborales (Seguridad Social), l'Enquesta de Condicions de Vida (IDESCAT, INE, EUROSTAT), la Encuesta de Presupuestos Familiares (INE), la Encuesta Financiera de las Familias (Banco de España), la Encuesta de Estructura Salarial (INE), així com informes del CESB, de Caritas, Foessa o l'OCDE, entre moltes d'altres institucions.

## 4. Resultats per Districtes

L'ordenació dels districtes de Barcelona segons nivell de renda segueix el patró d'anys anteriors, però a diferència del trienni 2014-2016 –quan l'estabilitat jeràrquica va ser absoluta-, les dades de 2017 aporten petits moviments en la zona mitjana, mentre que els extrems continuen ocupats per Sarrià-Sant Gervasi en la banda alta i Nou Barris en la baixa.

La imatge general per districtes, molt menys matisada que la que es veurà posteriorment a nivell de barris, manté uns trets bàsics molt coneguts, amb una agrupació dels deu districtes en quatre grans grups.

En el grup superior –el de la banda de renda més alta- se situen Sarrià-Sant Gervasi i Les Corts, amb uns índexs de renda pràcticament idèntics als de l'any anterior que depassen en un 82,8% i un 37,3%, respectivament, la mitjana de la ciutat. L'Eixample i Gràcia formen el segon grup, amb índexs que també superen la mitjana de la ciutat però estan molt més a prop d'aquesta –un 22,4 i un 5,3% respectivament. En tercer lloc, un nombrós grup de cinc districtes que, ordenats des del valor més alt al més baix, conté Sant Martí, Sants-Montjuïc, Ciutat Vella, Horta-Guinardó i Sant Andreu. Formen un grup relativament homogeni amb un índex de renda que oscil·la des del 88% al 75% de la mitjana de la ciutat. La llista la tanca –com en els darrers setze anys- Nou Barris, que manté exactament el mateix índex que l'any precedent, frenant-se per tant la lleu millora que es va registrar en 2016, quan es van superar els valors (mínims de la sèrie) assolits durant el bienni precedent.

GRAN ESTABILITAT DELS DISTRICTES  
TANT EN POSICIONS COM EN VALORS.  
SARRIÀ-SANT GERVASI CONTINUA  
ENCAPÇALANT I NOU BARRIS  
TANCANT LA LLISTA.

Taula 2

### Renda Familiar Disponible per càpita per Districtes 2017

Districtes	Població RFD/càpita		Índex RFD BCN=100			
	resident 2017	(€/any) 2017	2007	2015	2016	2017
1. Ciutat Vella	102.250	18.458	73,5	85,5	86,9	84,3
2. l'Eixample	267.184	26.811	115,8	115,8	119,3	122,4
3. Sants-Montjuïc	182.354	18.520	82,5	78,1	79,1	84,6
4. Les Corts	82.201	30.058	138,6	138,3	136,0	137,3
5. Sarrià-Sant Gervasi	149.734	40.022	178,7	188,0	182,4	182,8
6. Gràcia	121.566	23.065	104,6	105,8	105,4	105,3
7. Horta-Guinardó	169.187	17.071	86,5	79,6	79,2	78,0
8. Nou Barris	166.805	12.045	70,8	53,8	55,0	55,0
9. Sant Andreu	147.693	16.335	84,3	72,8	74,5	74,6
10. Sant Martí	236.163	19.300	87,7	86,5	87,1	88,1
Barcelona	1.625.137	21.896	100,0	100,0	100,0	100,0

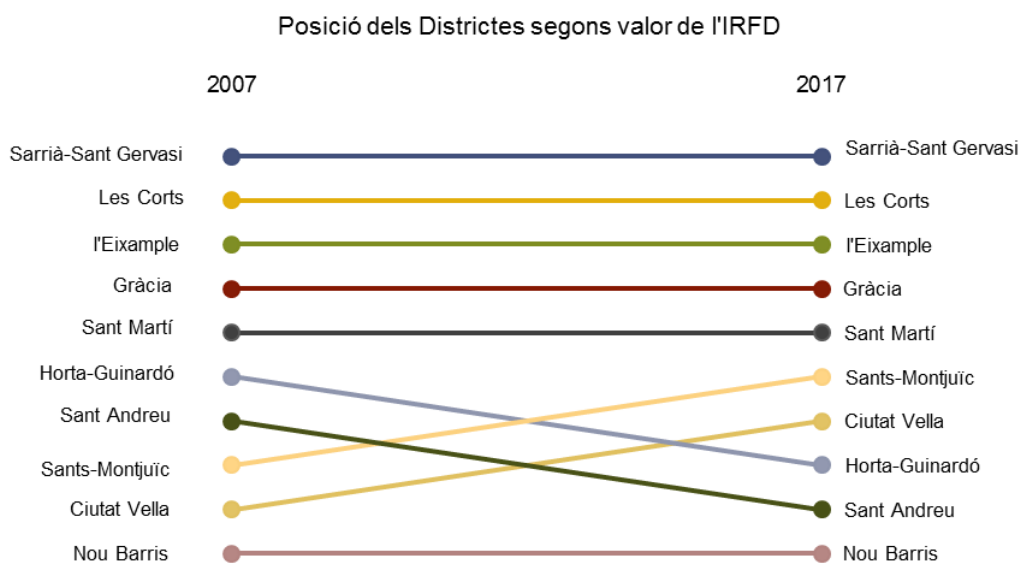
Nota: en la comparació de diferents anys cal tenir presents els canvis en les fonts d'informació estadística que s'utilitzen en l'elaboració de l'índex. Vegeu els apunts metodològics en la introducció d'aquest document.

Com s'apuntava anteriorment, el 2017 hi ha canvis de posicions entre alguns districtes de la franja central: Sant-Montjuïc ha avançat dues posicions i s'ha situat en la sisena posició, per darrera de Sarrià-Sant Gervasi, Les Corts, l'Eixample, Gràcia i Sant Martí, que conserven les posicions assolides en els darrers anys. Aquest avanç de Sants-Montjuïc ha empès jeràrquicament a la baixa a Ciutat Vella (al setè lloc) i Horta-Guinardó (al vuitè). Sant Andreu i Nou Barris romanen en les posicions inferiors.

El petit ball de posicions en la zona central es complementa amb una gran estabilitat dels valors dels índexs que -deixant de banda Sants-Montjuïc amb un avanç de l'IRFD de 5,5 punts-, només registren petites oscil·lacions que en alguns casos compensen els moviments de l'any anterior. Els límits per la banda alta (Sarrià-Sant Gervasi, amb un IRFD de 182,8) i la baixa (Nou Barris, amb un IRFD de 55,0) es mantenen després de la correcció lleugerament a la baixa el primer i a l'alça el segon de l'any anterior. Això significa que la petita convergència o tendència al tancament de la bretxa per districtes no ha tingut continuïtat per ara. Si el 2007 la distància entre els extrems era de 2,5 (el districte amb renda més alta disposava d'una renda mitjana que multiplicava 2,5 vegades la del més baix), en el darrer trienni aquesta distància s'ha reduït molt moderadament des del 3,5 del 2015 (màxim de la sèrie) a 3,3 del 2016 i del 2017.

Aquestes variacions tan minses dels valors dels índex per districtes dibuixen un panorama de gran estabilitat que es descompensa si eixamplem la mirada territorial o temporalment. Des del punt de vista territorial, s'amplia a l'apartat següent amb l'anàlisi per barris. Temporalment, els canvis de posicions d'ençà 2007 només afecten quatre districtes: els cinc primers mantenen una enorme estabilitat, mentre que en la meitat inferior se succeeixen els relleus però amb valors de l'IRFD molt propers. Nou Barris és un cas apart, en darrera posició des de 2002 i despenjat de la resta de districtes de renda baixa des dels primers moments de la crisi.

### Gràfic 8



## 5. Resultats per Barris

L'anàlisi dels valors de l'IRFD per barris ofereix una fotografia **molt semblant** a l'obtinguda el bienni anterior, amb l'habitual contrast entre els barris de l'oest i els del nord de la ciutat (Mapa 1). Des de 73 barris de la ciutat, només una tercera part registren un ascens o retrocés de més de quatre punts, alhora que la gran taca groga que formen els barris amb renda molt baixa s'ha tornat a reduir: des del màxim de dinou barris del trienni 2013-2015 va passar a divuit el 2016 i a setze el 2017. Una tendència positiva que no ha de fer perdre de vista que són el doble dels que hi havia en 2007, any que pràcticament marca el zenit de l'anterior cicle expansiu de l'economia.

**Taula 3**
**Renda Familiar Disponible per càpita 2017**

Barri	Població resident		Índex RFD BCN=100		Tendència <sup>1</sup>		DTE Barri	Població resident		Índex RFD BCN=100		Tendència <sup>1</sup>	
	2017	2017	2017	2016-17	2017	2016-17		2017	2017	2017	2016-17		
01. el Raval	47.986	71,2	51	↓	7	38. la Teixonera	11.634	73,7	50	↓			
02. el Barri Gòtic	16.240	106,1	18	↓	7	39. Sant Genís dels Agudells	6.971	84,1	34	↓			
03. la Barceloneta	15.101	79,6	44	↓	7	40. Montbau	5.171	79,8	42	↓			
04. Sant Pere, Santa Caterina i la Ribera	22.923	99,4	26	↑	7	41. la Vall d'Hebron	5.792	95,8	29	↑			
05. el Fort Pienc	32.048	106,5	17	↑	7	42. la Clota	611	93,5	40	↑			
06. la Sagrada Família	51.651	101,8	23	↑	7	43. Horta	26.743	79,8	33	↓			
07. la Dreta de l'Eixample	44.246	175,9	6	↑	8	44. Vilapicina i la Torre Llobeta	25.618	63,8	57	→			
08. l'Antiga Esquerra de l'Eixample	42.512	137,2	11	↓	8	45. Porta	25.046	64,4	56	↑			
09. la Nova Esquerra de l'Eixample	58.315	110,2	15	↑	8	46. el Turó de la Peira	15.506	51,9	64	↑			
10. Sant Antoni	38.412	104,2	21	↑	8	47. Can Peguera	2.233	51,5	65	→			
11. el Poble Sec	40.358	82,2	38	↑	8	48. la Guineueta	15.247	53,8	62	↓			
12. la Marina del Prat Vermell	1.151	40,0	72	↓	8	49. Canyelles	6.863	52,2	63	↓			
13. la Marina de Port	30.622	69,3	52	↑	8	50. les Roquetes	15.648	49,7	67	↓			
14. la Font de la Guatlla	10.422	82,9	37	↓	8	51. Verdun	12.368	51,3	66	↓			
15. Hostafrancs	15.949	99,0	27	↑	8	52. la Prosperitat	26.398	56,0	60	↑			
16. la Bordeta	18.561	79,0	46	↑	8	53. la Trinitat Nova	7.271	48,2	68	↑			
17. Sants - Badal	24.047	81,0	41	↑	8	54. Torre Baró	2.859	46,5	70	↑			
18. Sants	41.244	99,0	28	↑	8	55. Ciutat Meridiana	10.369	38,6	73	↑			
19. les Corts	46.104	120,0	12	↑	8	56. Vallbona	1.379	40,9	71	↓			
20. la Maternitat i Sant Ramon	23.980	114,2	13	↓	9	57. la Trinitat Vella	10.006	47,1	69	↓			
21. Pedralbes	12.117	248,8	1	↑	9	58. Baró de Viver	2.539	68,9	53	↓			
22. Vallvidrera, el Tibidabo i les Planes	4.689	144,1	10	↑	9	59. el Bon Pastor	12.582	65,1	55	↑			
23. Sarrrià	25.106	193,6	3	↑	9	60. Sant Andreu	57.223	77,7	47	↑			
24. les Tres Torres	16.660	215,8	2	↑	9	61. la Sagrera	29.031	77,1	48	↓			
25. Sant Gervasi - la Bonanova	25.909	184,6	5	↓	9	62. el Congrés i els Indians	14.141	75,1	49	↑			
26. Sant Gervasi - Galvany	47.753	192,1	4	↓	9	63. Navas	22.171	81,6	40	↓			
27. el Putxet i el Farró	29.617	144,6	9	↑	10	64. el Camp de l'Arpa del Clot	38.371	81,7	39	↓			
28. Vallcarca i els Penitents	15.615	112,5	14	↓	10	65. el Clot	27.089	83,6	35	→			
29. el Coll	7.428	87,0	33	↑	10	66. el Parc i la Llacuna del Poblenou	15.204	100,4	24	↑			
30. la Salut	13.207	109,9	16	↓	10	67. la Vila Olímpica del Poblenou	9.404	164,2	7	↑			
31. la Vila de Gràcia	50.885	104,4	20	↓	10	68. el Poblenou	33.931	99,9	25	↓			
32. el Camp d'en Grassot i Gràcia Nova	34.431	105,7	19	↓	10	69. Diagonal Mar i el Front M.del Poblenou	13.710	150,1	8	↓			
33. el Baix Guinardó	25.734	92,0	32	→	10	70. el Besòs i el Maresme	22.893	60,4	58	↑			
34. Can Baró	9.020	83,3	36	↓	10	71. Provençals del Poblenou	20.649	102,3	22	↑			
35. el Guinardó	36.538	79,1	45	↓	10	72. Sant Martí de Provençals	26.187	67,4	54	↓			
36. la Font d'en Fargues	9.390	92,5	31	↓	10	73. la Verneda i la Pau	28.725	57,0	59	↓			
37. el Carmel	31.583	54,2	61	↓		Barcelona	1.625.137	100,0					

<sup>1</sup> Posició de cada barri en relació amb els 73 de la ciutat ordenats per nivell de RFD de més alt a més baix.

<sup>2</sup> Variació del valor de l'Índex de cada barri en 2017 en relació amb l'any anterior (en verd/vermell els barris en què puja/baixa més de 4 punts). En groc els moviments compresos entre -4 i +4.

Font: Oficina Municipal de Dades, Ajuntament de Barcelona.

Dins d'un marc de gran estabilitat general, perquè **només set barris varien de tram de renda i tots set ho fan a l'alça**, crida l'atenció que Ciutat Vella, després d'uns anys d'ascensos sostinguts, anoti un petit retrocés en el què participen tres dels quatre barris del districtes –l'excepció és Sant Pere, Santa Caterina i la Ribera (barri núm. 4). En aquest lleu retrocés ha pesat que la caiguda de l'atur és més lent que el de la mitjana de la ciutat i que les variables relacionades amb la motorització dels residents (que sempre puntuen baix per diversos condicionants morfològics i de condicions de la trama urbana) retrocedeixen.

EN UN ENTORN D'ESTABILITAT,  
SET BARRIS CANVIEN DE  
TRAM DE RENDA, I TOTS SET  
HO FAN A L'ALÇA

L'evolució més destacable dels sis barris que formen l'Eixample és la de la Sagrada Família (6), el tercer barri més poblat de Barcelona amb més de cinquanta mil residents. El pas endavant de gairebé sis punts de l'IRFD li ha permès saltar de tram de renda, passant de mitjana-baixa a mitjana-alta. Aquest avanç, en el què ha tingut molt a veure la revalorització de la centralitat del seu teixit immobiliari, fa que no quedi cap barri d'aquest districte per sota de la mitjana de la ciutat.

Amb un to general de millora, del districte de Sants-Montjuïc, destaca l'evolució a l'alça d'Hostafrancs (15), la Bordeta (16) i Sants-Badal (17) -aquests darrers passen de renda baixa a mitjana baixa-, amb lleus millores tant en l'aspecte de formació acadèmica de la població com laboral, afegit a ascensos superiors a la mitjana en el nivell de motorització de la població i en l'evolució de l'immobiliari. La Marina del Prat Vermell (12) roman en el segment més baix de renda i perd part de l'avanç de l'any anterior –bàsicament per la caiguda de la taxa de vehicles nous potents- retrocedint fins la penúltima posició, però cal no perdre de vista que és un barri amb una enorme dimensió geogràfica al mapa de la ciutat (vegeu Mapa1) que té una dimensió demogràfica minúscula, amb només 1.150 residents .

Cap dels barris dels dos districtes de renda més alta de la ciutat ha canviat de tram, però són remarcables les evolucions de Vallvidrera, el Tibidabo i Les Planes (22), que recupera amb un ascens de l'IRFD de tretze punts una part del descens de l'any anterior per la millora de les variables relacionades amb la possessió de turismes, i de Pedralbes (21), el barri de renda més alta de Barcelona, al que la revalorització dels preus dels habitatges fa remuntar després de la davallada del bienni anterior, sense arribar, però, el màxim històric assolit l'any 2014.

Tampoc cap dels barris de Gràcia ni de Horta-Guinardó ha registrat un desplaçament del nivell de renda, però són rellevants els retrocessos dels índexs de Can Baró (34) i la Salut (30) i l'ascens de la Vall d'Hebron (41). En els dos primers casos, hi ha jugat en contra que l'evolució de l'atur és menys bona –en termes relatius- que de la mitjana de la ciutat i que l'adquisició de nous vehicles d'alta potència és també més baixa que la mitjana de la ciutat; en sentit invers, aquesta variable ha jugat a l'alça a la Vall d'Hebron.

El barri de Porta (45) de Nou Barris aconsegueix passar de renda molt baixa a baixa amb un lleu ascens de l'IRFD atribuïble a una favorable evolució de l'atur en termes relatius. Tot i romandre en el segment de renda molt baixa, és destacable la pujada de la Trinitat Nova (53) que després d'un trienni d'ascensos des del mínim de 2014, pràcticament iguala el nivell d'abans de la crisi, gràcies a un suau ascens dels indicadors de perfil acadèmic, d'integració laboral i de motorització de la població. Les Roquetes (50) i Vallbona (56) per contra, viren en sentit invers i retrocedeixen: el

retrocés de les Roquetes compensa el sobtat avanç de l'any anterior i es recolza en una evolució lleugerament menys positiva de l'atur, així com en un comportament contractiu dels preus al mercat immobiliari que es desmarca del to expansiu de la ciutat. A Vallbona, contràriament, pesen a la baixa les variables relacionades amb els turismes, que no arriben a compensar la lleu millora de l'ocupació.

A Sant Andreu, el barri de el Bon Pastor (59) abandona el segment de renda molt baixa i passa al de baixa, principalment per l'impuls que li dona els avanços en nivell formatiu dels residents i en ocupació (moderats), i més ferm en el cas de la despesa en turismes nous potents. Els dos darrers barris que canvien de tram de renda pertanyen a Sant Martí, i en tots dos casos (el Parc i la Llacuna del Poblenou, 66) i (Provençals del Poblenou, 71) passen de mitjana-baixa a mitjana-alta, estenent aquesta categoria cap a l'est de la ciutat. En ambdós casos l'ascens ha estat fruit d'una millora sòlida i generalitzada de totes les variables que componen l'índex, tant les relacionades amb el perfil acadèmic i laboral com en la taxa de motorització i la revalorització dels habitatges.

Pel que fa a les **agregacions dels barris**, els de rendes altes i molt altes s'escampen exactament igual que un any enrere (vegeu Mapa 1 i Taula 4), amb una forta presència a l'oest de la ciutat (bàsicament el districte de Sarrià-Sant Gervasi i de Les Corts), i més puntual al centre (l'Eixample) i a l'est (Sant Martí). En general, l'alt nivell de renda dels primers és permanent i està molt consolidat, mentre que els barris més centrals de l'Eixample -Dreta de l'Eixample (7) i l'Antiga Esquerra de l'Eixample (8)- han viscut una renovació de l'interès residencial després d'una marcada terciarització. Els barris de Sant Martí -la Vila Olímpica del Poblenou (67) i Diagonal Mar i el Front Marítim del Poblenou (69)- són l'exponent de recents i enormes transformacions urbanístiques que han permès la recuperació dels usos residencials i han afavorit l'assentament de població amb un nivell educatiu i professional elevat.

**Taula 4**
**Barris ordenats de Renda Molt Alta i Alta (2017)**

Molt Alta	Alta
21. Pedralbes	69. Diagonal Mar i el Front Marítim del Poblenou
24. les Tres Torres	27. el Putxet i el Farró
23. Sarrià	22. Vallvidrera, el Tibidabo i les Planes
26. Sant Gervasi - Galvany	08. l'Antiga Esquerra de l'Eixample
25. Sant Gervasi - la Bonanova	
07. la Dreta de l'Eixample	
67. la Vila Olímpica del Poblenou	

Els barris que ocupen les primeres posicions en termes de renda són els mateixos que en anys anteriors. El barri de Vallvidrera, el Tibidabo i les Planes (22) ha desplaçat avall una posició a l'Antiga Esquerra de l'Eixample (8) del grup dels deu primers, contrarestant el moviment invers al que s'havia registrat un any abans; en conjunt, però, aquests barris poden registrar petites alteracions en l'ordre però ocupen de manera habitual les primeres posicions. Per setè any consecutiu, Pedralbes segueix ocupant la posició més alta, des que desplaçà les Tres Torres (24) del capdamunt de la classificació que havia ocupat des de 2007 a 2010. De llavors ençà, aquest barri roman en segona posició.

Com s'ha anat veient, tant en nombre de residents com de barris, el segment de renda intermèdia és el més potent de la ciutat. I també la taca més extensa, ja que es dispersa per vuit dels deu districtes de la ciutat: les excepcions són Sarrià-Sant Gervasi, on tots els barris són de renda alta o molt alta i, a l'altre extrem, Nou Barris, que només té barris de renda baixa o molt baixa. A banda de petits moviments intermedis, l'aspecte més rellevant d'aquesta Taula 5 és que mostra els barris que han ascendit de tram, posant nom –i marcant amb un símbol– els moviments explicats en pàgines anteriors: els barris que han passat de renda mitjana-baixa a mitjana alta són la Sagrada Família (6) de l'Eixample, Provençals del Poblenou (71) i el Parc i la Llacuna del Poblenou (66) de Sant Martí. Completen els ascensos els barris de la Bordeta (16) i Sants-Badal (17), que han pujat de renda baixa a mitjana-baixa.

**Taula 5**
**Barris ordenats de Renda Mitjana Alta i Mitjana Baixa (2017)**

Mitjana Alta	Mitjana Baixa
19. les Corts	68. el Poblenou
20. la Maternitat i Sant Ramon	04. Sant Pere, Santa Caterina i la Ribera
28. Vallcarca i els Penitents	15. Hostafrancs
09. la Nova Esquerra de l'Eixample	18. Sants
30. la Salut	41. la Vall d'Hebron
05. el Fort Pienc	42. la Clota
02. el Barri Gòtic	36. la Font d'en Fargues
32. el Camp d'en Grassot i Gràcia Nova	33. el Baix Guinardó
31. la Vila de Gràcia	29. el Coll
10. Sant Antoni	39. Sant Genís dels Agudells
✔ 71. Provençals del Poblenou	65. el Clot
✔ 06. la Sagrada Família	34. Can Baró
✔ 66. el Parc i la Llacuna del Poblenou	14. la Font de la Guatlla
	11. el Poble Sec
	64. el Camp de l'Arpa del Clot
	63. Navas
	✔ 17. Sants - Badal
	40. Montbau
	43. Horta
	03. la Barceloneta
	35. el Guinardó
	✔ 16. la Bordeta

✔ : barris que han pujat un tram de renda

La banda baixa de renda viu normalment molts més moviments interns i relleus, sobretot en les darreres posicions. Entre els trets més remarcables, el fet que l'habitual alternança bianual en la darrera posició –Baró de Viver (58) la va ocupar en 2007 i 2008, Can Peguera (47) en 2009 i 2010, Ciutat Meridiana (55) en 2011 i 2012, la Trinitat Nova (53) en 2013 i 2014- s'ha trencat, de manera que Ciutat Meridiana torna a ocupar per tercer any consecutiu el darrer lloc. Amb el bienni 2011-2012, Ciutat Meridiana suma així cinc anys com a barri de renda més baixa de Barcelona, tot i el destacable ascens (en termes relatius) de 4,3 punts de l'IRFD aquest darrer any. Malgrat els moderats avanços en nivell acadèmic de la població, atur o avanços al mercat immobiliari, totes les variables considerades puntuen molt baix i allunyen l'IRFD de la mitjana de la ciutat.



**Taula 6**
**Barris ordenats de Renda Baixa i Molt Baixa (2017)**

Baixa	Molt Baixa
60. Sant Andreu	70. el Besòs i el Maresme
61. la Sagrera	73. la Verneda i la Pau
62. el Congrés i els Indians	52. la Prosperitat
38. la Teixonera	37. el Carmel
01. el Raval	48. la Guineueta
13. la Marina de Port	49. Canyelles
58. Baró de Viver	46. el Turó de la Peira
72. Sant Martí de Provençals	47. Can Peguera
✔ 59. el Bon Pastor	51. Verdun
✔ 45. Porta	50. les Roquetes
44. Vilapicina i la Torre Llobeta	53. la Trinitat Nova
	57. la Trinitat Vella
	54. Torre Baró
	56. Vallbona
	12. la Marina del Prat Vermell
	55. Ciutat Meridiana

✔ : barris que han pujat un tram de renda

Com s'ha vist, només els barris de el Bon Pastor (59) i Porta (45) han ascendit des de la zona de renda molt baixa a baixa, però la pujada de el Besòs i el Maresme (70) també és destacable. Pel que fa als relleus, el 2017 ha entrat a formar part del grup dels deu darrers barris les Roquetes (50), desplaçant Canyelles (49) cap amunt. Amb les excepcions de la Marina del Prat Vermell (12) de Sants-Montjuïc, i la Trinitat Vella (57) de Sant Andreu, la resta d'aquests barris pertany a Nou Barris. En conjunt, són set els barris la renda dels quals se situa per sota de la meitat de la mitjana de la ciutat; traduït a població, sumen el 3% del total dels residents de la ciutat.

Una de les aproximacions que més fàcilment situa **l'evolució de les desigualtats** és el quocient entre els valors extrems de l'IRFD per barris, un quocient que en 2017 es manté en la trajectòria de reducció que s'havia començat a apuntar el 2016. Durant els anys més durs de la Gran Recessió la ràtio entre l'IRFD del barri amb el valor més alt i l'IRFD del barri amb el valor més baix va augmentar significativament, passant de 4,30 el 2008 a 7,25 l'any 2014. De llavors ençà aquesta ràtio es va estabilitzar (2015) i va començar a reduir-se fins al 6,4 de 2017, seguint una línia de clara millora. Una reducció, però, insuficient si es prenen com a referència els nivells d'abans de la crisi.

ES CONTINUA REDUINT LA  
DISPERSIÓ EN TANCAR-SE PER  
SEGON ANY CONSECUTIU LA  
DISTÀNCIA ENTRE ELS BARRIS  
SITUATS ALS EXTREMS.

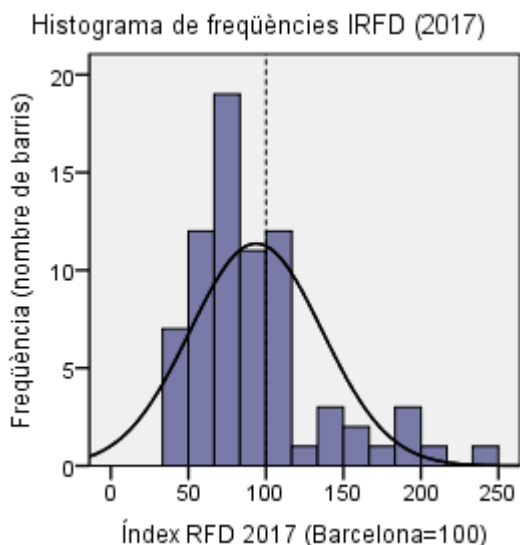
Els barris que ocupen els extrems són els mateixos que un any abans. Per la banda alta, Pedralbes (barri núm. 21, amb un valor d'IRFD de 248,8), i en la banda baixa, Ciutat Meridiana (barri núm. 55, amb un IRFD de 38,7). La reducció de la ràtio deriva de la lleu millora del valor mínim, que ha pujat poc més de cinc punts en relació amb el valor de 2016, quan assolí el mínim



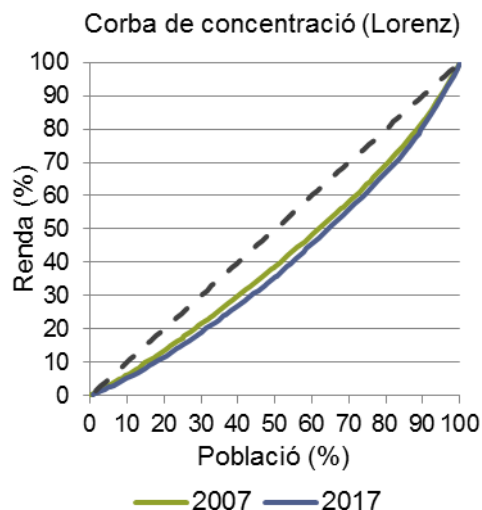
de la sèrie. També l'extrem superior s'ha desplaçat cap amunt, però no ha arribat a compensar el lleu descens que registrà l'any anterior després dels màxims assolits durant el bienni 2014-2015, quan l'Índex de Pedralbes va arribar a 250. Com en l'evolució de la població agrupada per grans estrats de renda, altres mesures de desigualtat com la ràtio entre els percentils 75/25 o l'índex de Gini segueixen la tònica de lenta disminució observada l'any anterior, perfilant una lenta reducció des del pic de desigualtat màxima de la sèrie que es va donar el 2014.

Com és habitual, l'histograma de freqüències dels barris de Barcelona segons nivell de renda (Gràfic 9) revela que una gran part dels barris estan a prop però per sota de la mitjana, provocant l'habitual asimetria a la dreta pròpia de les distribucions de renda (pocs barris tenen una renda molt elevada). La corba de Lorenz (Gràfic 10), que ordena la població en percentils de renda, continua més a la dreta que la de 2007, indicant una distribució menys equitativa de la renda.

**Gràfic 9**



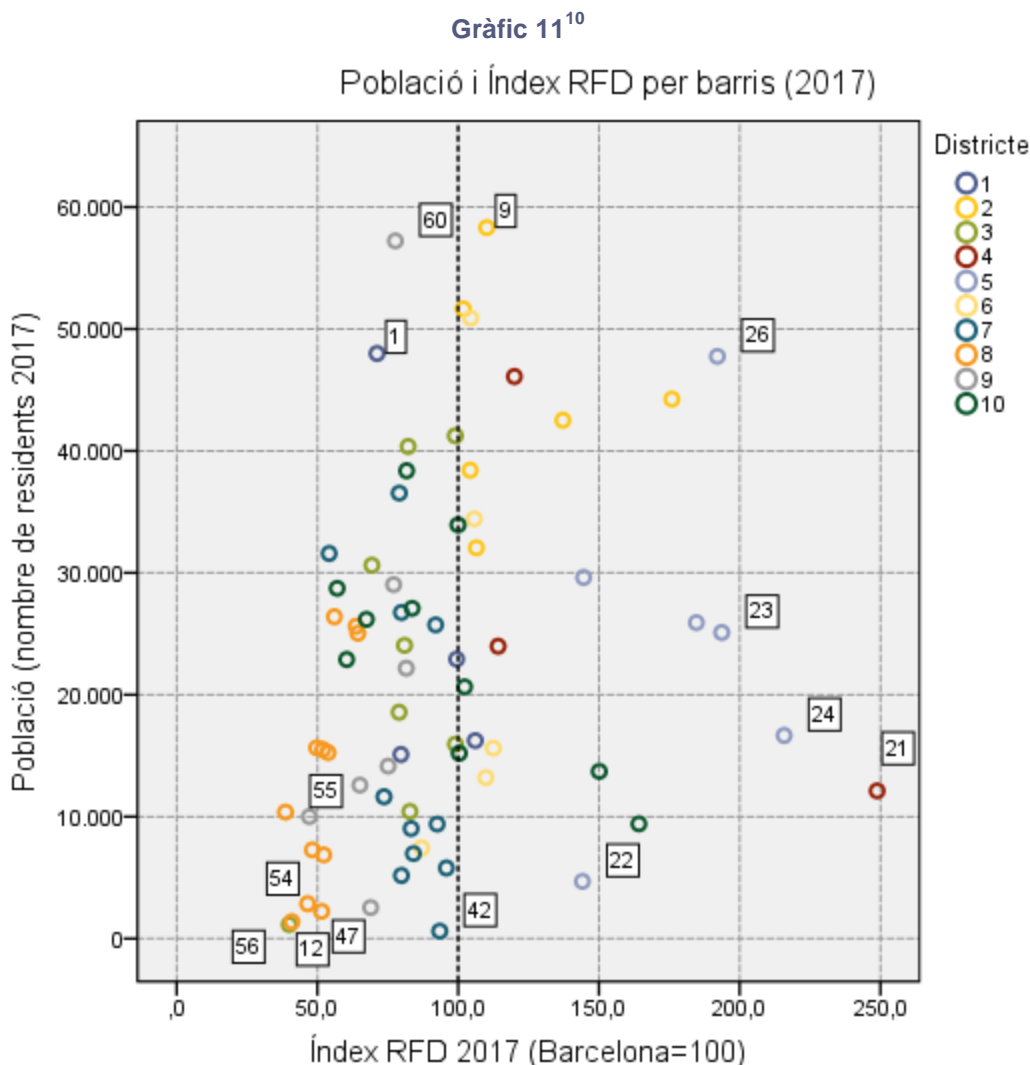
**Gràfic 10**



Les **lleus millores en la distribució de la renda** que es van començar a palesar en 2016 han tingut continuïtat en 2017, però, com s'ha vist, encara s'està molt lluny de la situació anterior a la crisi. El context econòmic expansiu dels darrers quatre anys ha anat acompanyat d'un fort creixement de l'ocupació –no així dels salaris, emmarcats en una trajectòria de devaluació que tot just comença a revertir-se. Tot i no ser homogènia, aquesta millora de l'ocupació ha estat generalitzada, amb una reducció de l'atur tant en termes absoluts com en taxa en tots els barris de la ciutat per tercer any consecutiu.

El Gràfic 11, que **relaciona el nivell de renda amb la dimensió demogràfica** de cada barri, ofereix una visió que matisa i complementa les grans taques de color del Mapa 1. Com en anys anteriors, el quadrant inferior esquerra és el que conté més punts (barris); això significa que molts dels barris amb baix nivell de renda estan poc poblats: en conjunt, els cinc de menys renda sumen en total poc més de 25.000 habitants. En contrast, als cinc barris amb més renda de la ciutat hi resideixen gairebé 130.000 persones, cinc vegades més. Alhora, bona part dels punts de la banda

superior del gràfic (els que tenen més de 50.000 residents) se situen a prop de la mitjana de renda, i a l'entorn del tram central (amb un IRFD d'entre 90 i 110) hi ha disset barris molt escampats per la ciutat, que contenen gairebé el 30% de la població de la ciutat.

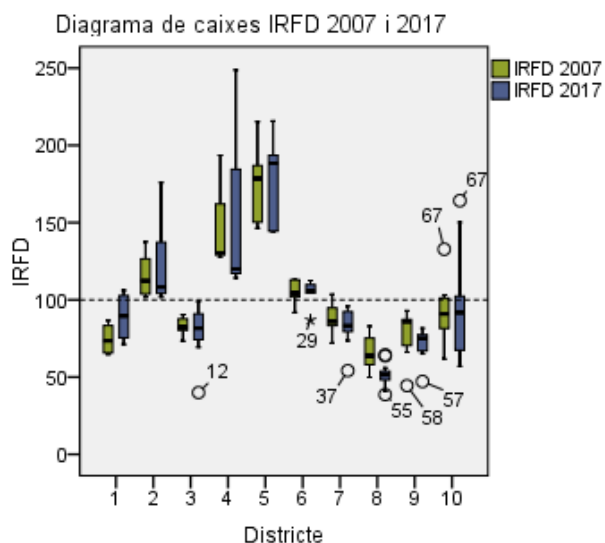


Des d'una perspectiva territorial i mirant enrere a l'inici de la sèrie el 2007, el Gràfic 12 recull l'evolució dels valors de l'IRFD dels barris agrupats per districtes. Les caixes i els braços superiors i inferiors representen els valors de la variable; la caixa representa el recorregut interquartílic, en què l'extrem inferior correspon al primer quartil i el superior al tercer, mentre que la línia representa la mediana. Com en anys anteriors, les caixes mostren com a tret general un augment de la dispersió, amb les excepcions de les caixes dels dos districtes amb barris de rendes més baixes, Nou Barris i Sant Andreu. És destacable l'extensió cap amunt dels braços de les caixes de Ciutat Vella, l'Eixample, Les Corts, Sarrià-Sant Gervasi i Sant Martí. Aquest darrer és el districte amb més

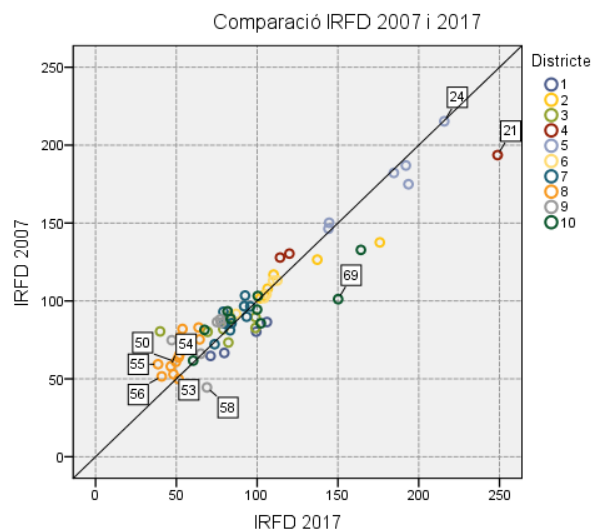
<sup>10</sup> Els punts dels gràfics 11, 12 i 13 identifiquen els barris (vegeu Taules 3, 4, 5 i 6 i Mapa 1).

dispersió de la ciutat, amb deu barris que completen tot el recorregut de nivell de renda, des de molt baix (el Besòs i el Maresme -70- i la Verneda i la Pau -73-) fins a molt alt (la Vila Olímpica del Poblenou -67-), tal com es pot veure al Mapa 1.

Gràfic 12

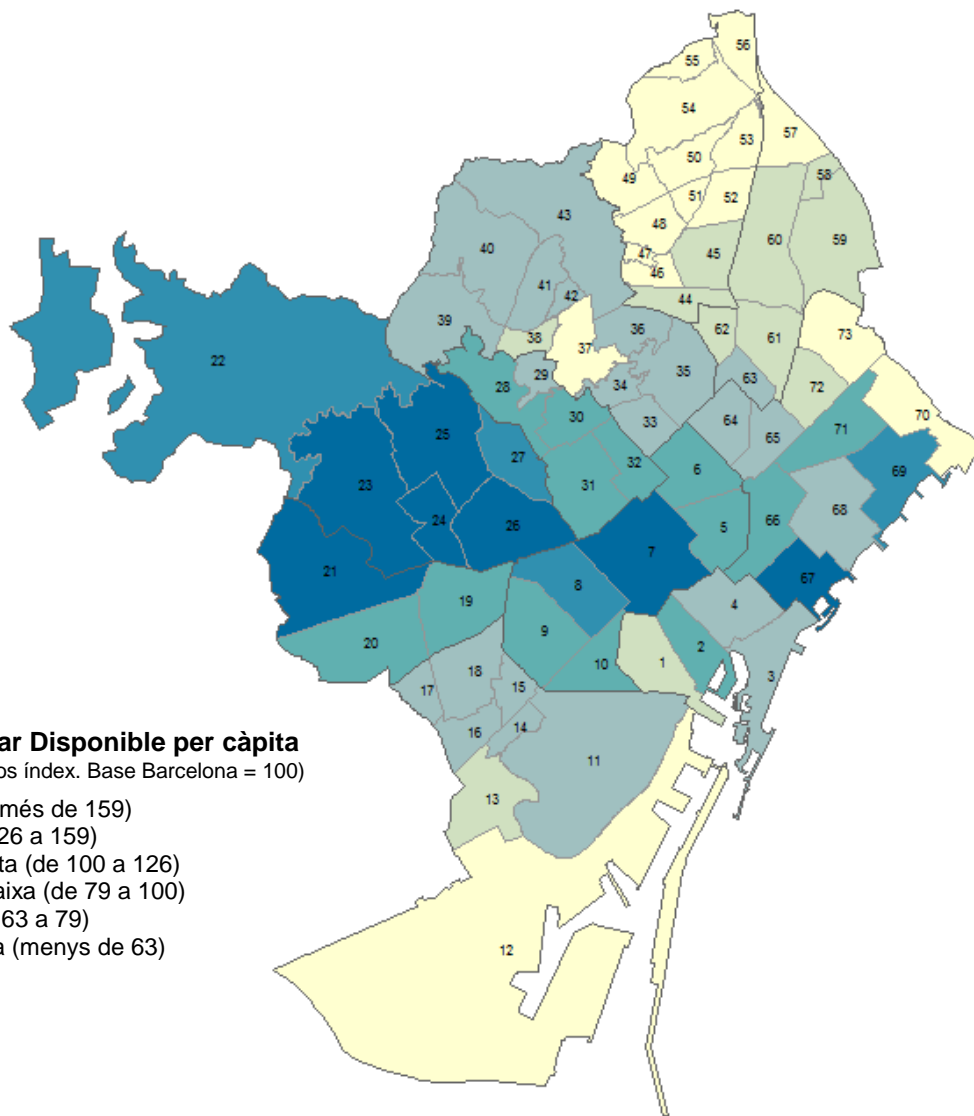


Gràfic 13



El Gràfic 13 mostra una perspectiva dinàmica del recorregut dels barris per nivell de renda, des del punt inicial el 2007 fins el 2017. Els barris situats a prop o a sobre de la diagonal mantenen un nivell de renda relatiu semblant al que ocupaven onze anys enrere (és el cas de barris tan diferents com les Tres Torres -24-, Sant Antoni -10-, la Vall d'Hebron -41- o el Bon Pastor -59-). Els punts més llunyans de la diagonal indiquen una evolució notable: si és cap a l'esquerra, indica una disminució del nivell de renda (per exemple a la Guineueta -48- o Canyelles -49-), mentre que si és cap a la dreta (Pedralbes -21-, la Dreta de l'Eixample -7- o Diagonal Mar i el Front Marítim del Poblenou -69-) és que han viscut un avanç de la renda. En general, els desplaçaments de la banda baixa han anat cap a l'esquerra, mentre que a la banda alta, o s'han mantingut o han virat cap a la dreta. Aquests desplaçaments exemplifiquen com l'augment de la dispersió i de les desigualtats entre els dos talls temporals considerats s'ha donat per l'acció combinada del salt endavant dels barris de més renda i endarrere dels barris de menys renda, una tendència que tot just comença a revertir-se.

**Mapa 1: Renda Familiar Disponible per càpita – Any 2017**  
Barris de Barcelona



**Renda Familiar Disponible per càpita**  
Any 2017 (números index. Base Barcelona = 100)

- Molt alta (més de 159)
- Alta (de 126 a 159)
- Mitjana-alta (de 100 a 126)
- Mitjana-baixa (de 79 a 100)
- Baixa (de 63 a 79)
- Molt Baixa (menys de 63)

**Ciutat Vella**

- 01 el Raval
- 02 el Barri Gòtic
- 03 la Barceloneta
- 04 Sant Pere, Santa Caterina i la Ribera

**l'Eixample**

- 05 el Fort Pienc
- 06 la Sagrada Família
- 07 la Dreta de l'Eixample
- 08 l'Antiga Esquerra de l'Eixample
- 09 la Nova Esquerra de l'Eixample
- 10 Sant Antoni

**Sants-Montjuïc**

- 11 el Poble Sec
- 12 la Marina del Prat Vermell
- 13 la Marina de Port
- 14 la Font de la Guatlla
- 15 Hostafrancs
- 16 la Bordeta
- 17 Sants - Badal
- 18 Sants

**Les Corts**

- 19 les Corts
- 20 la Maternitat i San Ramon
- 21 Pedralbes

**Sarrià-Sant Gervasi**

- 22 Vallvidrera, el Tibidabo i les Planes
- 23 Sarrià
- 24 les Tres Torres
- 25 Sant Gervasi - La Bonanova
- 26 Sant Gervasi - Galvany
- 27 el Putxet i el Farró

**Gràcia**

- 28 Vallcarca i Penitents
- 29 el Coll
- 30 la Salut
- 31 la Vila de Gràcia
- 32 el Camp d'en Grassot i Gràcia Nova

**Horta-Guinardó**

- 33 el Baix Guinardó
- 34 Can Baró
- 35 el Guinardó
- 36 la Font d'en Fargues
- 37 el Carmel
- 38 la Teixonera
- 39 Sant Genís dels Agudells
- 40 Montbau
- 41 la Vall d'Hebron
- 42 la Clota
- 43 Horta

**Nou Barris**

- 44 Vilapicina i la Torre Llobeta
- 45 Porta
- 46 el Turó de la Peira
- 47 Can Peguera
- 48 la Guineueta
- 49 Canyelles
- 50 les Roquetes
- 51 Verdun
- 52 la Prosperitat
- 53 la Trinitat Nova
- 54 Torre Baró
- 55 Ciutat Meridiana
- 56 Vallbona

**Sant Andreu**

- 57 la Trinitat Vella
- 58 Baró de Viver
- 59 el Bon Pastor
- 60 Sant Andreu
- 61 la Sagrera
- 62 el Congrés i els Indians
- 63 Navas

**Sant Martí**

- 64 Camp de l'Arpa del Clot
- 65 el Clot
- 66 el Parc i la Llacuna del Poblenou
- 67 la Vila Olímpica del Poblenou
- 68 el Poblenou
- 69 Diagonal Mar i el Front Marítim del Poblenou
- 70 el Besòs i el Maresme
- 71 Provençals del Poblenou
- 72 Sant Martí de Provençals
- 73 la Verneda i la Pau