

SETÈ INFORME SOBRE EL FUNCIONAMENT DELS
CONSELLS ESCOLARS DELS
CENTRES DOCENTS PÚBLICS
DE LA CIUTAT DE BARCELONA (Curs 1996-97)



Secretaria del

Consell Escolar Municipal

Octubre 1997

Índex	Pàgina
Presentació	1
Introducció	3
CAPÍTOL I.- DADES RELATIVES A LA DISTRIBUCIÓ DELS I DE LES REPRESENTANTS MUNICIPALS	
1. Característiques dels i les RM segons adscripció funcional i distribució per districtes	5
2. Evolució de la procedència dels RM segons la seva adscripció funcional en els últims anys	7
CAPÍTOL II.- DADES RELATIVES A LA FREQUÈNCIA DE LES SESSIONS DELS CONSELLS ESCOLARS DE CENTRE	9
Participació dels i les RM a les sessions dels consells escolars dels centres docents públics	13
CAPÍTOL III. ASPECTES MES RELLEVANTS DEL FUNCIONAMENT DEL CEC: Per districtes municipals i per nivells educatius	
1. Estructuració del treball	15
2. Publicitat dels acords	17
3. Clima de treball	17
4. Aprovació de la Programació Anual	19
CAPÍTOL IV. ASPECTES ESPECÍFICS DEL TREBALL DELS REPRESENTANTS MUNICIPALS DINS DELS CONSELLS ESCOLARS DELS CENTRES DOCENTS PÚBLICS	21

**SETÈ INFORME SOBRE EL FUNCIONAMENT DELS
CONSELLS ESCOLARS DELS CENTRES DOCENTS PÚBLICS
DE LA CIUTAT DE BARCELONA (Curs 1996–97)**

PRESENTACIÓ

El **Setè Informe** sobre el funcionament dels consells escolars dels centres docents públics de la ciutat de Barcelona segueix la pauta dels que s'han anat elaborant en anteriors edicions.

Les dades utilitzades per l'elaboració d'aquest Informe s'han obtingut de les respostes a un qüestionari lliurat als representants municipals als centres docents públics. La informació s'ha complementat amb les aportacions dels deu tècnics i tècniques d'educació dels districtes municipals.

fitxa tècnica

Nombre total de representants municipals: 132

Nombre de representants municipals que han contestat: 132

Percentatge sobre el total: 100%

Nombre de Consells Escolars de Centre (CEC) 256

Nombre total dels CEC dels quals s'ha obtingut resposta..... 256

Percentatge sobre el total: 100%

El qüestionari lliurat als RM contemplava els següents blocs:

1. La freqüència de les reunions de cada CEC i les causes de la possible no assistència del RM a una o algunes de les reunions del CEC.
2. Els aspectes més rellevants del funcionament del CEC.
3. Alguns aspectes específics del treball dels i de les representants municipals.

En el període analitzat de setembre de 1996 a juliol de 1997 s'han celebrat, en el conjunt dels centres docents públics més de 1600 (segons les fitxes registrades 1601) reunions de CEC¹, la qual cosa representa una mitjana global de **6,3** reunions per CEC en el curs acadèmic 1996-97. La Secretaria del Consell Escolar Municipal disposa de les fitxes d'aquestes sessions.

L'Informe inclou, també, un primer capítol que mostra la distribució dels representants municipals per districtes i per adscripció funcional dins de l'Ajuntament; així com les dades relatives a l'evolució de la procedència dels RM en els últims anys.

¹ Cal dir que s'han celebrat algunes reunions sobre les quals no en tenim constància degut a que durant el primer trimestre es va fer nova assignació de representants municipals i no s'ha disposat de la fitxa corresponent.

INTRODUCCIÓ

La Llei Orgànica del dret a l'educació, la Llei d'ordenació del sistema educatiu i la Llei Orgànica de participació i avaluació estableixen un marc normatiu pel qual es reconeix la presència i la participació de l'Administració Local en el sistema educatiu. Aquesta presència està justificada pel tipus de responsabilitats educatives adjudicades als Ajuntaments, però, va més enllà: es tracta d'assegurar i potenciar la relació entre sistema educatiu i territori. En aquest sentit, l'Ajuntament és l'administració que està en les millors condicions per garantir una relació adequada a les necessitats i exigències.

A les competències, tradicionalment reconegudes, l'Ajuntament ha d'impulsar i ha de fer promoció educativa, i des de diversos àmbits i un dels més importants és des del propi centre educatiu.

L'Ajuntament participa en la vida quotidiana dels centres docents públics conjuntament amb els membres de la comunitat educativa a través dels consells escolars dels centres docents públics. Aquest nou camp d'acció per part dels Ajuntaments obre enormes possibilitats que caldrà anar desenvolupant.

D'altra banda, cal recordar que el Consell Escolar Municipal en l'Informe del mes de març sol·licitava a la Generalitat una normativa que fes possible, també, la participació de l'Administració local als consells escolars dels centres docents privats concertats; fins el moment actual, però, no s'ha produït cap resposta a la proposta plantejada.

L'Ajuntament de Barcelona té 132 representants municipals que formen part dels consells escolars de 256 centres docents públics de la ciutat, exceptuant les Escoles Bressol i les Llars d'Infants que no tenen normativa en relació a la creació i funcionament de consells escolars.

Els i les representants municipals als Consells Escolars estan coordinats pels tècnics i tècniques d'educació dels districtes i les seves funcions estan supervisades per la Secretaria del Consell Escolar Municipal de la qual depenen.

Durant el curs 1996-97 s'han organitzat sessions formatives dirigides als representants municipals per tal de d'ajudar i estimular les seves tasques dins dels

Consells Escolars; s'han elaborat dossiers informatius i s'ha facilitat documentació, especialment, sobre normativa legislativa i sobre funcionament dels consells escolars dels centres docents.

El quadre 1 i el gràfic 1 mostren el nombre de Consells Escolars dels centres docents públics segons la titularitat, per nivells educatius i altres ensenyaments.

QUADRE 1

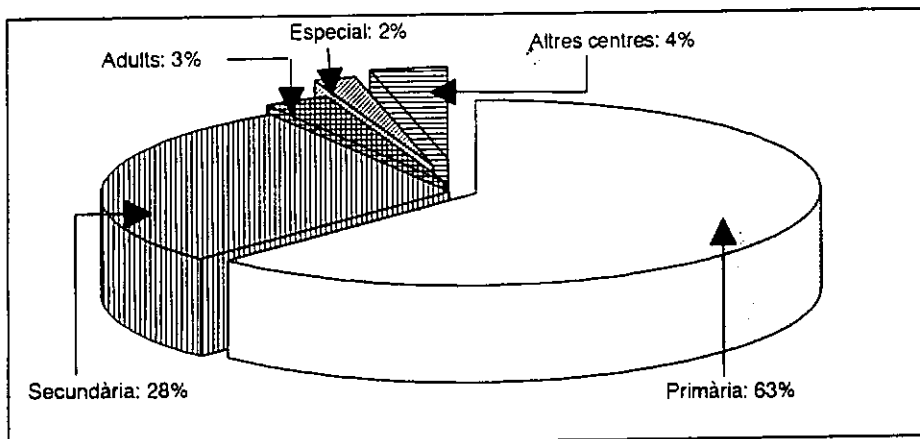
Nombre de CEC (per nivells educatius, districtes municipals i Administració de la qual depenen) Curs 1996-97

TOTAL CENTRES	DISTRICTES MUNICIPALS	Primària				Secundària				Adults			Educació Especial	Altres centres			
		Generalitat	IMEB	Altres Adm.	TOTAL	Generalitat	IMEB	Altres Adm.	TOTAL	Generalitat	IMEB	TOTAL		Generalitat	IMEB	TOTAL	
23	CIUTAT VELLA	12			12	5	2		7	1	1	2			2		2
19	L'EIXAMPLE	9			9	5	1		6	2		2			2		2
32	SANTS- M.	19	5		24	7	1		8			0					0
11	LES CORTS	7			7	3			3	1		1					0
13	SARRIA-S.G.	7			7	3	2		5			0		1			1
18	GRACIA	12	2		14	4			4			0					0
36	HORTA-G.	19	3	1	23	8	1	1	10			0	2	1			1
40	NOU BARRIS	23			23	11 (*)			11	2		2	2	2			2
24	S. ANDREU	14	2		16	6	1		7			0		1			1
40	S. MARTI	25	1		26	11	1		12		1	1	1				0
256	TOTAL- BCN	147	13	1	161	63	9	1	73	6	2	8	5	7	2	9	

(*) (són 12, 1 centre no té consell escolar)

Gràfic 1

Distribució dels CEC per nivells educatius



Altres centres

- EAA Massana
- Es. Of. d'idiomes
- C. Sup. de Música
- Escola de Música
- EAO Llotja
- Es. Of. Idiomes II
- EAAO Deià
- ESRC Bens Culturals
- Es. de Música Sant Andreu

CAPÍTOL I.- DADES RELATIVES A LA DISTRIBUCIÓ DELS I DE LES REPRESENTANTS MUNICIPALS

1. Característiques dels RM segons adscripció funcional i distribució per districtes

El **quadre 2** i el **gràfic 2** (pàg. 6) indiquen la distribució dels i de les representants municipals (RM) per districtes municipals i per adscripció funcional dins de l'Ajuntament.

Les i els RM als Consells Escolars pertanyen a diferents àrees i serveis de l'Ajuntament.

Del conjunt dels RM hi ha un **46,2%** que fan tasques docents² i un **53,8%** que treballen en altres funcions i activitats del propi Ajuntament.

D'aquest segon grup el **30%** dels RM estan en el camp de l'ensenyament i de l'educació; el **50%** estan vinculats als districtes i la resta treballen en diversos departaments i serveis centrals de l'Ajuntament.

Del bloc de RM que treballen a la docència el **40%** ho fan en l'ensenyament **Secundari**, la resta de docents es distribueix de la següent manera: docents **Escola Bressol** (**23%**), docents **Primària** (**26%**) i docents **Altres nivells** (**11%**).

Del conjunt de RM hi ha 82 que estan vinculats al camp de l'educació, docents i no docents, que representen el **62%** del total.

Per districtes la distribució dels RM entre docents i no docents és desigual.

Hi ha 4 districtes en els quals el percentatge de RM docents és superior a la mitjana de la ciutat que són: **Ciutat Vella** (**50%**), **Horta-Guinardó** (**55,6%**), **S. Andreu** (**50%**) i **Sant Martí** (**70%**).

Hi ha 6 districtes on la distribució dels RM docents està per sota del valor percentual de la ciutat: **Nou Barri** (**42,9%**), **Sants-Montjuïc** (**35,3%**), **Gràcia** (**33,3%**), **Les Corts** (**33,3%**), **L'Eixample** (**30%**) i **Sarrià-Sant Gervasi** (**28,6%**).

² A efectes d'aquesta estadística són docents les persones que han realitzat tasques de docència directa, en un centre determinat, al llarg del curs 1996-97

QUADRE 2 Distribució dels Representants municipals, per districtes municipals i per adscripció funcional (Curs 1996-97)

DISTRICTES MUNICIPALS	DOCENTS					NO DOCENTS					TOTAL RM
	BRE	PRI	SEC	ALTN	TOTAL %	EDUC	DIST	ALTSEC	TOTAL (%)		
Ciutat Vella	4		2		6 50,0	1	3	2	6 50,0	12	
L'Eixample	1		2		3 30,0	2	3	2	7 70,0	10	
Sants- Montjuïc	2	1	1	2	6 35,3	6	3	2	11 64,7	17	
Les Corts		1	1		2 33,3	1	2	1	4 66,7	6	
Sarrià-S.Gervasi		1		1	2 28,6	1	4		5 71,4	7	
Gràcia	1		2		3 33,3	2	2	2	6 66,7	9	
Horta-Guinardó		4	4	2	10 55,6	3	3	2	8 44,4	18	
Nou Barris	2	5	2		9 42,9	3	7	2	12 57,1	21	
Sant Andreu	1	1	4		6 50,0		6		6 50,0	12	
Sant Martí	3	3	6	2	14 70,0	2	3	1	6 30,0	20	
Total Barcelona	14	16	24	7	61 46,2	21	36	14	71 53,8	132	

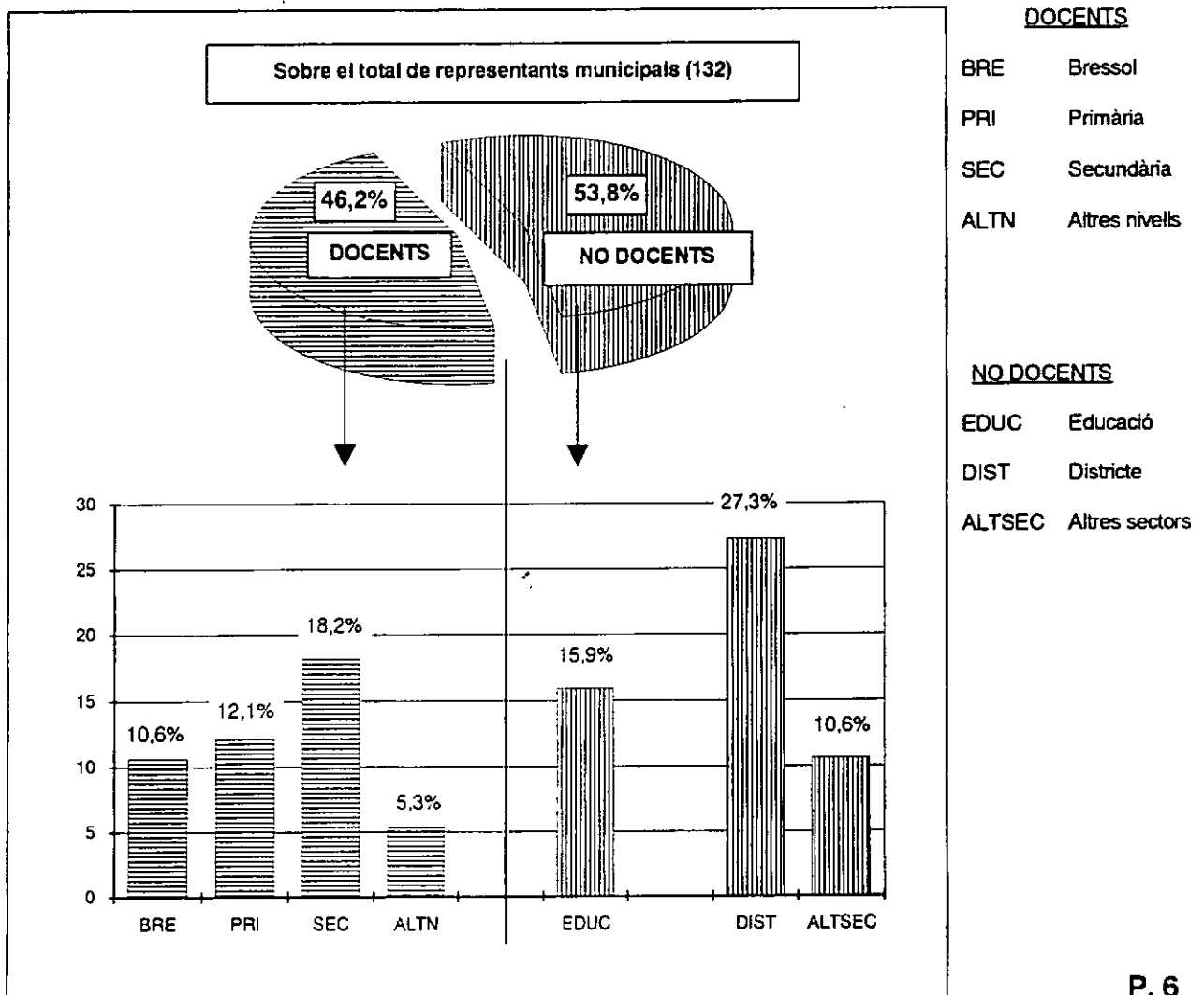
23,0	26,2	39,3	11,5
------	------	------	------

% sobre total de DOCENTS (61)

29,6	50,7	19,7
------	------	------

% sobre total de NO DOCENTS (71)

Gràfic 2 Distribució dels RRMM per adscripció funcional (Curs 1996-97)



2. Evolució i procedència dels RM segons la seva adscripció funcional en els últims anys

Les dades del **quadre 3** i del **gràfic 3** (pàg. 8) permeten extreure algunes conclusions que ja s'havien manifestat en informes anteriors:

1. El nombre total de RM s'ha mantingut estable en aplicar criteris semblants en l'assignació als consells escolars dels centres.
2. Es manté estable la distribució dels RM entre el grup dels docents i els no docents situada al voltant del 50%.
3. Dins del bloc dels RM docents hi ha una distribució estable respecte a la procedència dels diferents nivells educatius .
4. Dins del bloc dels RM no docents és manté una distribució estable entre els grups.

QUADRE 3 Dades relatives a l'evolució de la procedència dels RR MM (per cursos escolars)

DOCENTS														
	BRESSOL			PRIMÀRIA			SECUNDÀRIA			ALTRES NIVELLS			TOTAL DOCENTS	
	N	% (*)	% (**)	N	% (*)	% (**)	N	% (*)	% (**)	N	% (*)	% (**)	N	% (**)
92-93	15	22,7	11,0	15	22,7	11,0	27	40,9	19,9	9	13,6	6,6	66	48,5
94-95	14	23,0	10,8	14	23,0	10,8	24	39,3	18,5	9	14,8	6,9	61	46,9
96-97	14	23,0	10,6	16	26,2	12,1	24	39,3	18,2	7	11,5	5,3	61	46,2

(*) % sobre el total de RRMM (DOCENTS) de cada curs
 (**) % sobre el total de RRMM de cada curs

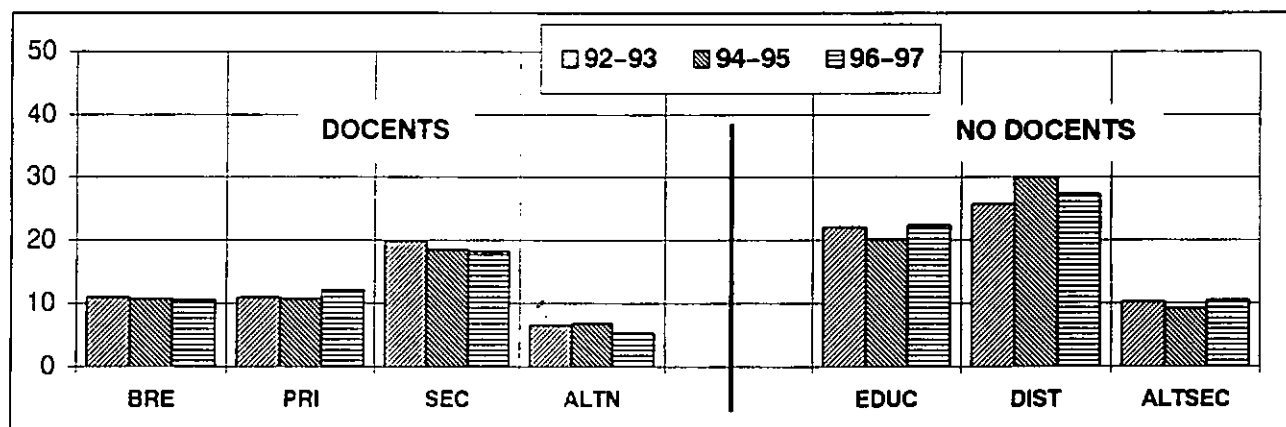
NO DOCENTS											
	EDUCACIÓ			DISTRICTE			ALTRES SECTORS			TOT. NO DOCENTS	
	N	% (*)	% (**)	N	% (*)	% (**)	N	% (*)	% (**)	N	% (**)
92-93	21	30,0	22,1	35	50,0	25,7	14	20,0	10,3	70	51,5
94-95	18	26,1	20,1	39	56,5	30,0	12	17,4	9,2	69	53,1
96-97	21	29,6	22,4	36	50,7	27,3	14	19,7	10,6	71	53,8

(*) % sobre el total de RRMM (NO DOCENTS) de cada curs
 (**) % sobre el total de RRMM de cada curs

TOTAL REPRESENTANTS MUNICIPALS:
 92-93 → 136
 94-95 → 130
 96-97 → 132

Gràfic 3

Evolució de la procedència dels Representants municipals (respecte el total)



DOCENTS	BRE	Bressol
	PRI	Primària
	SEC	Secundària
	ALTN	Altres nivells

NO DOCENTS	EDUC	Educació
	DIST	Districte
	ALTSEC	Altres sectors

CAPÍTOL II.- DADES RELATIVES A LA FREQUÈNCIA DE LES SESSIONS DELS CONSELLS ESCOLARS DE CENTRE

A la ciutat de Barcelona és van fer **1.601** sessions de consells escolars dels centres docents públics al llarg del curs 1996-1997; això representa una mitjana de 160 reunions per mes durant 10 mesos de curs escolar.

Aquesta xifra és força significativa; indica que en nombroses ocasions els diferents sectors de la comunitat educativa i, especialment, el professorat i les mares i els pares han participat en reunions conjuntes per intercanviar informació, establir criteris i buscar solucions a les qüestions que van sorgint en relació a la tasca diària que es fa en el centre escolar.

La normativa actual estableix que:

«El consell escolar del centre es reuneix perceptivament una vegada al trimestre i sempre que el convoca el seu president o ho sol·licita almenys un terç dels seus membres. A més perceptivament, es farà una reunió a l'inici del curs i una al final.»

El **quadre 4** (pàg. 11) mostra que la mitjana de reunions realitzades pels consells escolars és superior a **6** sessions per any (**6,3**) i més elevada del que estableix la normativa.

A la majoria de districtes el percentatge de reunions dels consells escolars coincideix amb la mitjana dels conjunt de la ciutat.

Hi ha quatre districtes on la mitjana de reunions dels consells escolars és una mica inferior a la de la ciutat: **S. Andreu** (6,1), **Nou Barris** (6), **Ciutat Vella** (5,9), **Sant Martí** (5,9) i **Les Corts** (5,3).

Més del 83% dels centres docents han fet 5 o més reunions de consell escolar durant el curs 1996-97.

Entre tres i quatre reunions hi ha el 14% dels consells escolars. Hi ha 9 centres (3%) que han fet menys de 3 reunions de consell escolar durant el curs.

El **quadre 5** (pàg. 11) indica la freqüència de les reunions de CEC per nivells educatius.

El nombre de centres docents que han fet 5 o més reunions de consell escolar representa en el cas de l'ensenyament primari el 88% i en el de l'ensenyament secundari el 85%.

Al voltant d'una quarta part dels centres docents de primària i de secundària han fet 8 reunions o més de consell escolar.

Dels 9 centres docents que han fet menys de 3 reunions de consell escolar majoritàriament són centres d'ensenyament per les persones adultes i centres que pertanyen al bloc «*altres*» .

El **gràfic 4** (pàg. 11) mostra, pel global de la ciutat, la freqüència de les sessions dels consells escolars dels centres docents públics.

El **gràfic 5** (pàg. 12) mostra la distribució de la freqüència de les reunions dels consells escolars dels centres docents, del conjunt de la ciutat, per nivells educatius.

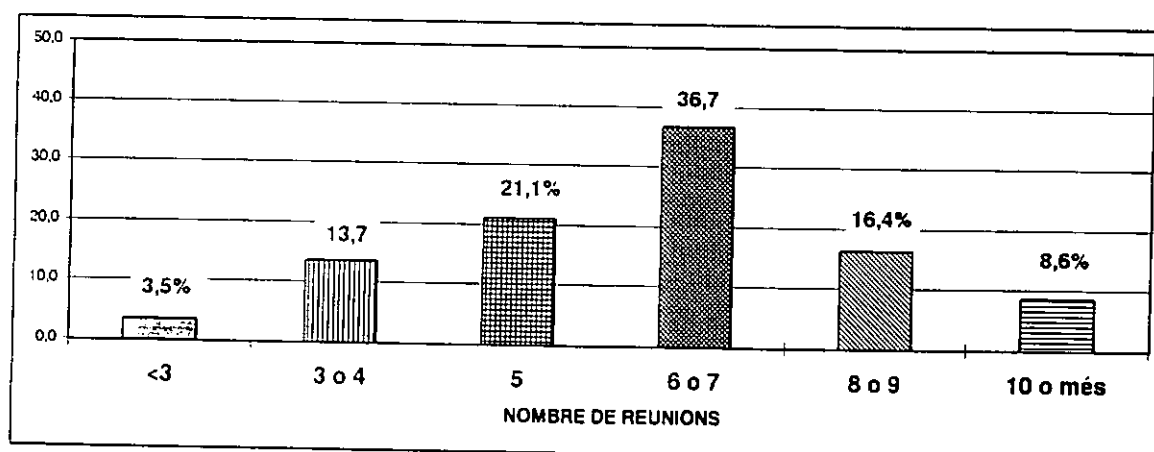
QUADRE 4 Freqüència de les sessions (per districtes municipals)

DISTRICTES MUNICIPALS	NÚM. DE CEC	NÚM. DE REUN.	MITJANA DE REUN. PER CEC	DISTRIBUCIÓ DELS CEC SEGONS EL NOMBRE DE REUNIONS											
				<3	%	3 o 4	%	5	%	6 o 7	%	8 o 9	%	10 o més	%
Ciutat Vella	23	136	5,9	2	8,7	2	8,7	8	34,8	6	26,1	3	13,0	2	8,7
L'Eixample	19	142	7,5	2	10,5	1	5,3	2	10,5	5	26,3	5	26,3	4	21,1
Sants-Montjuïc	32	204	6,4	0	0,0	5	15,6	7	21,9	12	37,5	5	15,6	3	9,4
Les Corts	11	58	5,3	1	9,1	1	9,1	5	45,5	4	36,4	0	0,0	0	0,0
Sarrià-S.G.	13	82	6,3	0	0,0	2	15,4	2	15,4	7	53,8	1	7,7	1	7,7
Gràcia	18	128	7,1	0	0,0	3	16,7	1	5,6	6	33,3	4	22,2	4	22,2
Horta-Guinardó	36	227	6,3	0	0,0	5	13,9	9	25,0	14	38,9	5	13,9	3	8,3
Nou Barris	40	240	6,0	3	7,5	5	12,5	10	25,0	13	32,5	8	20,0	3	7,5
Sant Andreu	24	147	6,1	0	0,0	3	12,5	4	16,7	12	50,0	4	16,7	1	4,2
Sant Martí	40	237	5,9	1	2,5	8	20,0	6	15,0	15	37,5	7	17,5	1	2,5
TOTAL BCN	256	1601	6,3	9	3,5	35	13,7	54	21,1	94	36,7	42	16,4	22	8,6

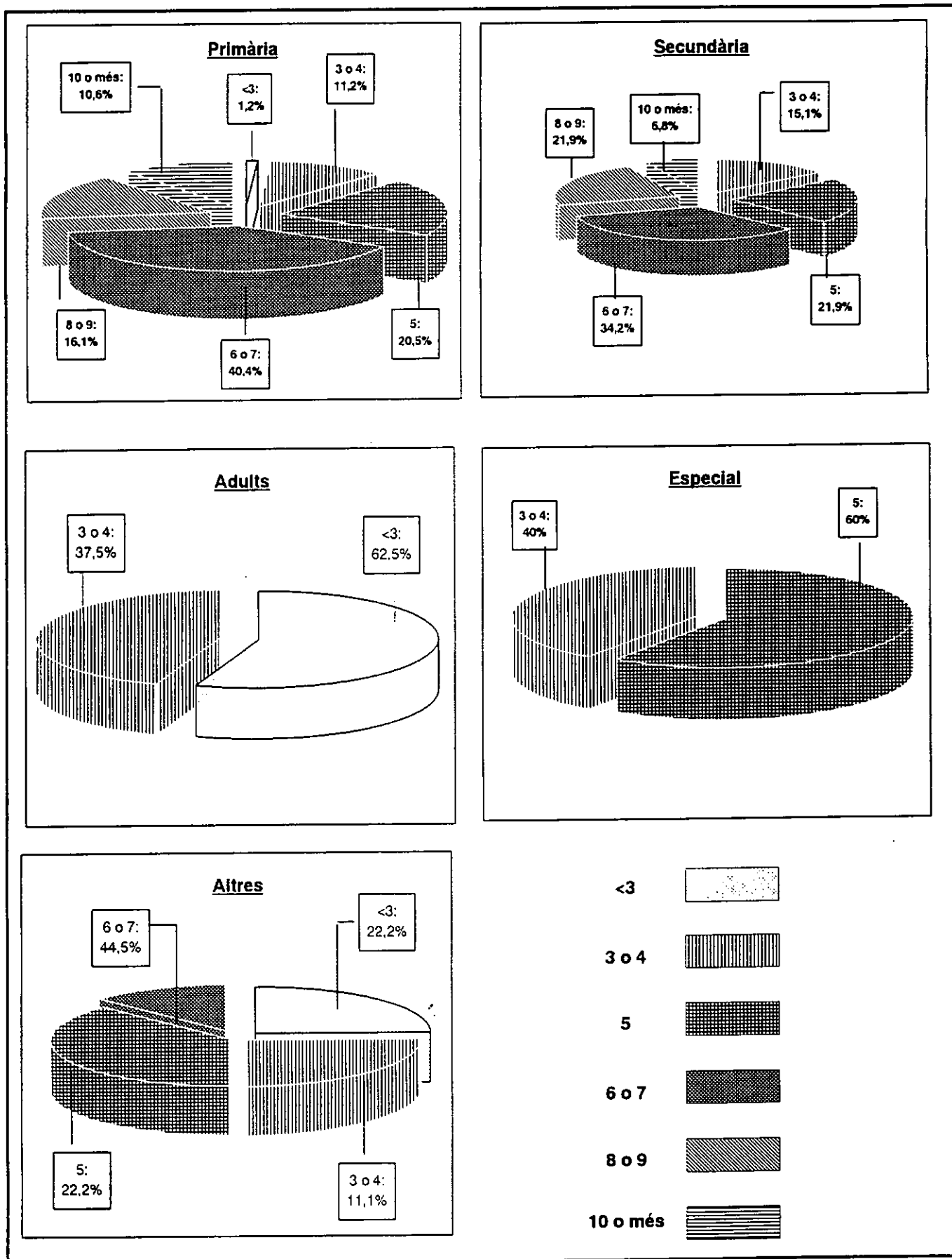
QUADRE 5 Freqüència de les sessions (per nivells educatius)

DISTRICTES MUNICIPALS	NÚM. DE CEC	NÚM. DE REUN.	MITJANA DE REUN. PER CEC	DISTRIBUCIÓ DELS CEC SEGONS EL NOMBRE DE REUNIONS											
				<3	%	3 o 4	%	5	%	6 o 7	%	8 o 9	%	10 o més	%
Primària	161	1034	6,4	2	1,2	18	11,2	33	20,5	65	40,4	26	16,1	17	10,6
Secundària	73	486	6,7	0	0,0	11	15,1	16	21,9	25	34,2	16	21,9	5	6,8
Adults	8	20	2,5	5	62,5	3	37,5	0	0,0		0,0	0	0,0		0,0
Especial	5	21	4,2	0	0,0	2	40,0	3	60,0		0,0	0	0,0		0,0
Altres	9	40	4,4	2	22,2	1	11,1	2	22,2	4	44,4	0	0,0		0,0
TOTAL BCN	256	1601	6,3	9	3,5	35	13,7	54	21,1	94	36,7	42	16,4	22	8,6

Gràfic 4 Freqüència de les sessions a Barcelona-ciutat



Gràfic 5 Distribució de les reunions de cada nivell



Participació dels i de les representants municipals a les sessions dels consells escolars dels centres docents

El **quadre 6** i el **gràfic 6**) (pàg. 14) mostra el grau de participació dels RM a les reunions celebrades pels consells escolars i se situa, pel conjunt de la ciutat, al voltant del 95%.

Hi ha sis districtes on la participació dels RM coincideix, pràcticament, amb aquesta xifra o la superen que són: **Horta-Guinardó (94,3%)**, **Ciutat Vella (96,3%)**, **Sarrià-S.Gervasi (97,6%)**, **Gràcia (99,2%)**, **Nou Barris (98,3%)** i **Sant Andreu (96,6%)**.

Hi ha dos districtes on el grau de participació dels RM als consells escolars se situa entre el 90 i el 95% ,que són: **L'Eixample (90,8%)** , i **Sant Martí (91,1%)**.

Hi ha dos districtes on el grau de participació dels RM no arriba al 90% que són: **Sants-Montjuïc (89,2%)** i **Les Corts (89,7%)**.

El **quadre 7** i el **gràfic 7**) (pàg. 14) mostra el grau de participació dels i de les representants municipals a les reunions dels consells escolars per nivells educatius. La participació màxima es produeix al nivell de l'educació especial (100%) i la mínima (93%) a l'ensenyament secundari.

Respecte als motius de la no participació a les reunions per part dels representants municipals es comprova que en un 53% la causa és estrictament personal, un 25% es degut a l'organització o al funcionament del consell escolar del centre i la resta per motius professionals del RM.

Segons les respostes dels RM s'observa que:

No ha estat convocat o la convocatòria ha arribat amb retard	<u>17,4%</u>
Ha estat convocat amb menys de 3 dies d'antelació	<u>7,6%</u>
Ha estat convocat amb antelació suficient però ja tenia un compromís anterior	<u>18,5%</u>
La majoria de les reunions s'han convocat en un dia i hora incompatible amb els seus compromisos professionals	<u>3,3%</u>
Altres (coincidència amb una altra reunió del CE, baixa mèdica, permís laboral, ...)	<u>53,3%</u>

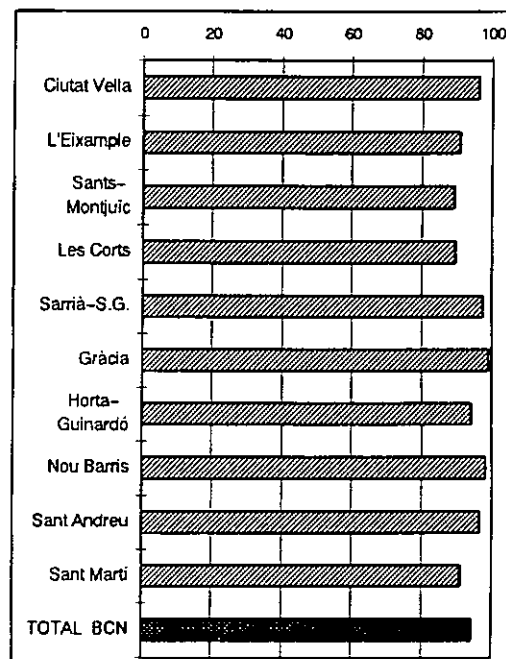
El **gràfic 8** (pàg. 14) mostra, comparativament, la participació dels RM a les reunions dels consells escolars dels centres docents públics que han augmentat en 12 punts respecte el curs 1992-93.

Participació dels representants municipals als consells escolars

Per districtes municipals

QUADRE 6

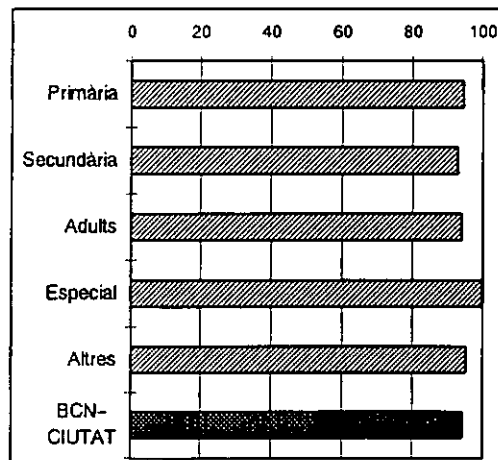
DISTRICTES MUNICIPALS	NUM. TOTAL CEC	TOTAL REUNIONS DELS CEC	PARTICIPACIÓ DEL REPRESENTANT MUNICIPAL	
			NUM. REUNIONS	%
Ciutat Vella	23	136	131	96,3
L'Eixample	19	142	129	90,8
Sants-Montjuïc	32	204	182	89,2
Les Corts	11	58	52	89,7
Sarrià-S.G.	13	82	80	97,6
Gràcia	18	128	127	99,2
Horta-Guinardó	36	227	214	94,3
Nou Barris	40	240	236	98,3
Sant Andreu	24	147	142	96,6
Sant Martí	40	237	216	91,1
TOTAL BCN	256	1601	1509	94,3

GRÀFIC 6


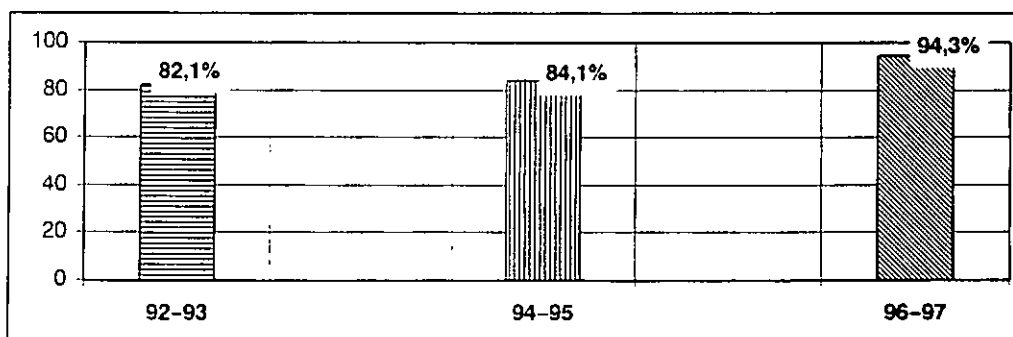
Per nivells educatius

QUADRE 7

NIVELLS EDUCATIUS	NUM. TOTAL CEC	TOTAL REUNIONS DELS CEC	PARTICIPACIÓ DEL REPRESENTANT MUNICIPAL	
			NUM. REUNIONS	%
Primària	161	1034	979	94,7
Secundària	73	486	452	93,0
Adults	8	17	16	94,1
Especial	5	21	21	100,0
Altres	9	43	41	95,3
BCN- CIUTAT	256	1601	1509	94,3

GRÀFIC 7


Gràfic 8 Evolució de la participació dels RM en les reunions dels consells escolars (per cursos escolars)



CAPÍTOL III. ASPECTES MES RELLEVANTS DEL FUNCIONAMENT DEL CEC

El nombre de reunions dels Consells Escolars i el grau de participació dels RM són dades que cal complementar-les amb altres aspectes relacionats amb el funcionament dels Consells Escolars dels centres docents públics.

Els **quadres 8 i 9** i el **gràfic 9** (pàg. 20) recullen un conjunt de qüestions que mostren aspectes rellevants del funcionament del CEC, per districtes i per nivells educatius.

Les dades obtingudes de les fitxes facilitades pels RM, es presenten agrupades en diversos apartats per tal de facilitar la seva lectura.

1. Sobre l'estructuració del treball dels CEC i mecanismes de funcionament

(columnes A, B i C) s'han tingut en compte els següents aspectes:

- a) Respecte a l'establiment d'un pla concret de treball (columna A) el **48%** dels consells escolars el tenen definit.

* *Per districtes:* Hi ha diferències importants:

A **Les Corts** hi ha un 73% dels Consells Escolars que tenen un pla concret de treball i a **Ciutat Vella** només un 35%.

La resta dels districtes donen les següents xifres: **Sant Martí (58%)**, **Gràcia (56%)** **Nou Barris (55%)**, **Sarrià-S.Gervasi (54%)**, **Sants-Montjuïc (47%)**, **L'Eixample (42%)**, **Horta-Guinardó (39%)** i **Sant Andreu (38%)**

* *Per nivells educatius:* a l'Ensenyament Primari hi ha el 54% dels Consells Escolars que tenen un pla concret de treball.

A l'Ensenyament Secundari el percentatge de consells escolars que tenen un pla concret de treball és del 42% .

Als centres d'ensenyament de les persones adultes només un 11% dels consells escolars tenen un pla de treball concret i definit.

En comparació amb la xifra corresponent del curs 1994-95 pel conjunt de la ciutat, el percentatge s'ha incrementat en 5 punts passant del 43% al 48%.

- b) Respecte a la presa de decisions, fer-ne el seguiment i valorar els resultats (columna B) les respostes afirmatives dels RM afecten el 73% dels Consells Escolars.

* *Per districtes*: Hi ha sis districtes que superen la mitjana de la ciutat: **Sarrià-Sant Gervasi** (85%), **Les Corts** (82%), **Ciutat Vella** (78%), **Nou Barris** (78%), **Sants-Montjuïc** (75%) i **Horta-Guinardó** (75%).

A la resta de districtes la xifra és inferior a la del conjunt de la ciutat, són: **Gràcia** (61%), **L'Eixample** (63%), **Sant Andreu** (63%), **Sant Martí** (70%).

* *Per nivells educatius*: A l'Ensenyament Primari hi ha 75% de consells Escolars que prenen decisions, fan el seguiment i valoren els resultats. A l'Ensenyament Secundari aquesta xifra és del 73%.

A l'ensenyament de les persones adultes, la xifra és especialment baixa, només el 33%.

- c) Respecte a donar compliment als acords i assegurar un bon funcionament i una adequada coordinació interna del centre (columna C) el 76% dels Consells Escolars de la ciutat ho porten a terme de forma positiva.

* *Per districtes*: la xifra més alta és la de **Sants-Montjuïc** amb un 97% i la més baixa és la de **L'Eixample** amb un 58%.

Hi ha tres districtes que estan entre el 80 i el 85%: **Les Corts** (82%), **Ciutat Vella** i **Gràcia** (83%).

Hi ha 5 districtes on la xifra és més baixa que la del conjunt de la ciutat: **Horta-Guinardó** i **Sant Martí** el 75%, **Sarrià-Sant Gervasi** (69%), **Nou Barris** (68%), **Sant Andreu** (67%)

* *Per nivells educatius*: als centres docents de primària i de secundària la xifra és del 78% i del 79% respectivament.

Al bloc dels centres «*Altres*» aquest aspecte dona un percentatge positiu molt baix, el 13%.

En comparació amb la xifra corresponent del curs 1994–95, pel conjunt de la ciutat, el percentatge es manté (76%).

2. Sobre la publicitat dels acords presos a tota la comunitat educativa

(COLUMNA D)

Pel conjunt de la ciutat el percentatge de Consells Escolars que donen a conèixer els acords aprovats és del 54%.

* *Per districtes*: la majoria se situen entre el 50% i el 65% excepte **Les Corts** (82%) i **Ciutat Vella** (17%).

* *Per nivells educatius*, els centres d'educació especial tenen el percentatge més alt amb un 80%.

La publicitat dels acords es realitza pel 58% dels Consells Escolars de primària i pel 53% dels Consells Escolars de secundària.

En comparació amb la xifra corresponent del curs 1994–95, pel conjunt de la ciutat, el percentatge s'ha incrementat amb 7 punts, passant del 47% al 54%.

3. Sobre el clima de treball que existeix en les reunions dels consells escolar

(columna E)

Pel conjunt de la ciutat el 84% obté una resposta afirmativa quant al caràcter respectuós, participatiu i tolerant amb les diverses opinions en les reunions dels Consells Escolars.

* *Per districtes*, hi ha cinc districtes en que el percentatge és superior a la mitjana de la ciutat: **Les Corts** (100%), **Sarrià–Sant Gervasi** (98%), **Sant Andreu** (96%), **Horta–Guinardó** (92%) i **Sant Martí** (90%).

* *Per nivells educatius*, a l'ensenyament especial arriba al 100% les respostes afirmatives relatives al clima respectuós, participatiu i tolerant dels consells

escolars. Als Consells Escolars dels centres d'ensenyança primària i secundària el percentatge és el mateix del 84%

Respecte el curs 1994–95 pel conjunt de la ciutat la xifra ha disminuït en dos punts passant del 86% al 84%.

a) En relació a la qüestió de si el clima de treball afavoreix la participació activa dels representants de l'alumnat³ (columna F) el percentatge pel conjunt de la ciutat és del 80%

* *Per districtes*, la distribució percentual va del 100% (**Les Corts, Sarrià–Sant Gervasi, Gràcia i Sant Andreu**) al 63% (**Sants–Montjuïc**). A la resta dels districtes les xifres són: **Horta–Guinardó (91%)**, **Sant Martí (77%)**, **Ciutat Vella (73%)**, **L'Eixample (70%)** i **Nou Barris (67%)**.

* *Per nivells educatius*, el 82% dels Consells Escolars dels centres docents d'ensenyament secundari tenen un clima de treball que afavoreix la participació activa dels representants de l'alumnat.

b) Respecte a l'apartat sobre la presentació de propostes concretes, per part de les mares i els pares, per millorar el funcionament del centre (Columna G) el percentatge de respostes afirmatives pel conjunt de la ciutat és del 50%.

* *Per districtes*, hi ha 6 que superen el percentatge del conjunt de la ciutat, són: **Les Corts (73%)**, **Sarrià–Sant Gervasi (62%)**, **Gràcia (61%)**, **L'Eixample, Sant Martí (58%)** i **Horta–Guinardó (53%)**.

Hi ha 4 districtes que el percentatge és inferior al del conjunt de la ciutat: **Sant Andreu (46%)**, **Nou Barris (45%)**, **Sants–Montjuïc (41%)** i **Ciutat Vella (26%)**.

³ Només s'han tingut en compte els consells escolars dels centres de secundària, els de les persones adultes i el bloc «Altres»

* *Per nivells educatius*, al 55% dels Consells Escolars dels centres docents de primària els pares i mares han presentat, en diverses ocasions, propostes de treball per millorar el funcionament del centre o del consell. En el cas dels Consells Escolars dels centres docents de secundària el percentatge és del 53%.

En relació al curs 1994-95 i per aquest mateix concepte, el percentatge pel conjunt de la ciutat s'ha incrementat en 8 punts, passant del 42% al 50%.

4. **Respecte als consells escolars que han aprovat la Programació Anual del centre presentada per l'Equip directiu** (columna H) pel conjunt de la ciutat s'obté una resposta positiva pel **61%**⁴ dels Consells Escolars.

* *Per districtes municipals*, aquest percentatge va del 79% a **Sant Andreu**, al 46% al districte de **Sarrià-Sant Gervasi**.

Hi ha quatre districtes, a més de **Sant Andreu**, que el percentatge és superior al conjunt de la ciutat: **Sants-Montjuïc** (72%), **Les Corts i Horta-Guinardó** (64%) i **Sant Martí** (63%).

* *Per nivells educatius*, les diferències són força significatives. L'aprovació del Pla Anual resulta el 70% dels Consells Escolars de primària i el 51% dels Consells Escolars de secundària. En el cas dels Consells Escolars dels ensenyaments de les persones adultes el percentatge és del 22%.

o

⁴ És possible que aquesta xifra, que és relativament baixa, estigui relacionada amb la nota de la pàgina 2 que, tal com s'ha assenyalat, falten algunes sessions del 1er. trimestre que no s'han comptabilitzat.

QUADRE 8 Aspectes més rellevants del funcionament dels CEC (Per districtes municipals)

Percentatges de respostes afirmatives a les preguntes del qüestionari (bloc 5)

	CEC	A	B	C	D	E	F(*)	G	H
Ciutat Vella	23	35	78	83	17	78	73	26	52
L'Eixample	19	42	63	58	53	74	70	58	47
Sants-Montjuïc	32	47	75	97	66	81	63	41	72
Les Corts	11	73	82	82	82	100	100	73	64
Sarrià-S.G.	13	54	85	69	54	98	100	62	46
Gràcia	18	56	61	83	50	83	100	61	56
Horta-Guinardó	36	39	75	75	64	92	91	53	64
Nou Barris	40	55	78	68	50	68	67	45	55
Sant Andreu	24	38	63	67	58	96	100	46	79
Sant Martí	40	58	70	75	55	90	77	58	63
TOTAL BCN	256	48	73	76	54	84	80	50	61

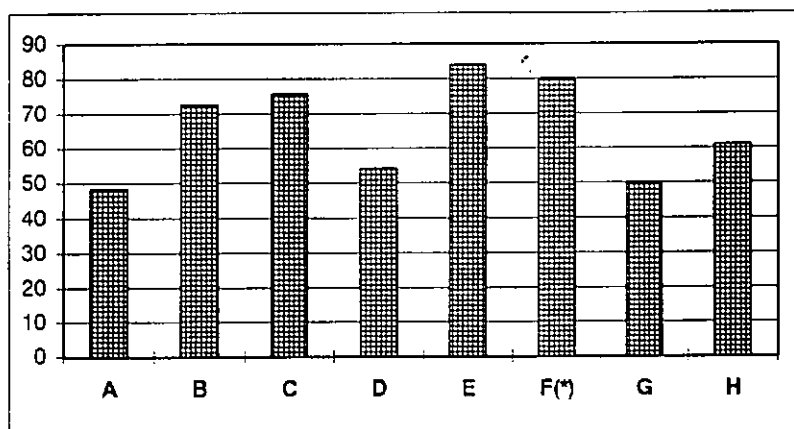
A El CE té definit i assumit un pla concret de treball que contempla les seves actuacions com a òrgan gestor de l'escola	48 %
B El CE acostuma a prendre decisions sobre els temes tractats, a fer-ne el seguiment i a valorar els resultats en reunions posteriors.	73 %
C L'Equip Directiu dona compliment als acords dels CE i assegura un bon funcionament i una adequada coordinació interna del centre	76 %
D El CE dona, en general, publicitat dels acords presos a la comunitat escolar (docents, mares-pares, alumnat, PAS)	54 %
E El CE té un clima de treball respectuós, participatiu i tolerant amb les diverses opinions.	84 %
F(*) El clima de treball del CE afavoreix la participació activa dels representants de l'alumnat.	80 %
G Els pares i mares han presentat, en diverses ocasions, propostes concretes de treball per millorar el funcionament del centre o del CE.	50 %
H El CE ha aprovat la Programació Anual del centre presentada per l'equip directiu	61 %

QUADRE 9 (Per nivells educatius)

	CEC	A	B	C	D	E	F(*)	G	H
Primària	161	54	75	78	58	84		55	70
Secundària	73	42	73	79	53	84	82	53	51
Adults	9	11	33	44	22	89	75	0	22
Especial	5	40	100	100	80	100		20	40
Altres	8	38	63	13	13	88	67	0	25
TOTAL BCN	256	48	73	76	54	84	80	50	61

F(*) Percentatges calculats sobre els consells escolars amb representació del sector Alumnat (Secundària, Adults i Altres)

Gràfic 9



CAPÍTOL IV. ASPECTES ESPECÍFICS DEL TREBALL DELS REPRESENTANTS MUNICIPALS DINS DELS CONSELLS ESCOLARS DELS CENTRES DOCENTS PÚBLICS

En aquest capítol es presenten les respostes dels i de les representants municipals, en relació al bloc 6 del qüestionari, que tracta sobre aspectes específics del seu treball com és el clima receptiu a les propostes presentades pels RM, l'aptitud de col·laboració i les demandes del Consell Escolar.

El **quadre 10** (pàg. 22) recull el resultat d'aquest aspectes, per districtes municipals i el **quadre 11** (pàg. 22) ho fa per nivells educatius.

Els apartats 1 i 2 expressen el clima receptiu respecte a les propostes del RM i l'actitud positiva dels equips directius, que se situa en un 82% i un 84%, respectivament, pel conjunt de la ciutat. Aquestes xifres reafirmen el que s'ha assenyalat en el capítol segon d'aquest informe, que tracta sobre el funcionament dels Consells Escolars.

Per nivells educatius el clima receptiu respecte a les propostes del RM s'obté una xifra del 83% i 85% respecte els Consells Escolars dels centres de Primària i el de Secundària.

Respecte a l'actitud de col·laboració positiva de l'equip directiu en relació el RM, en el cas del centres d'ensenyament secundari el percentatge arriba al 93%.

Respecte a l'apartat 5, sobre les demandes que rep el RM, s'ha desglossat en diferents temes i, majoritàriament, estan relacionades amb aspectes de manteniment dels centres.

El **gràfic 10** (pàg. 22) mostra, pel conjunt de la ciutat, els resultats dels diversos apartats.

QUADRE 10 Aspectes específics del treball dels representants municipals (Per districtes municipals)

Percentatges de respostes afirmatives a les preguntes del qüestionari (bloc 6)

DISTRICTES MUNICIPALS	CEC	1	2	3	4	5				
						a	b	c	d	e
Ciutat Vella	23	87	74	52	4	57	48	22	26	26
L'Eixample	19	100	79	68	0	47	26	26	32	5
Sants-Montjuïc	32	72	94	75	0	41	41	53	22	19
Les Corts	11	91	82	100	18	45	36	45	55	36
Sarrià-S.G.	13	85	85	77	15	23	15	8	31	46
Gràcia	18	83	83	83	6	28	44	44	28	22
Horta-Guinardó	36	86	89	67	3	44	33	14	17	6
Nou Barris	40	70	80	55	10	35	30	28	35	18
Sant Andreu	24	79	83	83	0	42	17	21	25	25
Sant Martí	40	88	85	78	3	55	33	28	25	15
TOTAL BCN	256	82	84	71	5	43	33	29	27	19

1 En el CE hi ha un clima **82%** receptiu a les propostes presentades pel Representant Municipal.

2 L'Equip Directiu manté una **84%** actitud de col·laboració positiva amb el Representant Municipal.

3 La informació que rebeu, **71%** per part del districte o de la Secretaria del CEM, és suficient per poder opinar sobre els temes que es tracten en el CE.

4 Heu detectat un cert tipus **5%** de resistència a l'assistència del Representant Municipal a les reunions de la Junta Econòmica (en el cas de centres d'Infantil i Primària)

5 La majoria de les demandes que rebeu del CE fan referència a:

a manteniment del centre **43%**

b aspectes pedagògics **33%** (Reforma Educativa, activitats extraescolars, CPR, ...)

c aspectes legals (Reforma Educativa, responsabilitat civil dels docents, dret i deures dels alumnes, ...)

d ús d'instal·lacions escolars **27%** fora d'horari lectiu

e d'altres tipus: **19%**

QUADRE 11 (Per nivells educatius)

NIVELLS EDUCATIUS	CEC	1	2	3	4	5				
						a	b	c	d	e
Primària	161	83	81	75	6	53	37	30	35	19
Secundària	73	85	93	73	0	22	32	27	18	21
Adults	9	78	67	44	11	33	11	33	0	0
Especial	5	100	100	40	0	60	20	0	0	0
Altres	8	50	63	25	13	38	0	25	0	38
TOTAL BCN	256	82	84	71	5	43	33	29	27	19

Gràfic 10

