

URBANISME D'EQUILIBRI

equilibrí entès com a concepte que n'engloba d'altres, en la qual la justícia en termes d'igualtat es pot aconseguir de maneres molt diverses, sigui amb la suma de diferents elements d'importància i categoria diferent.

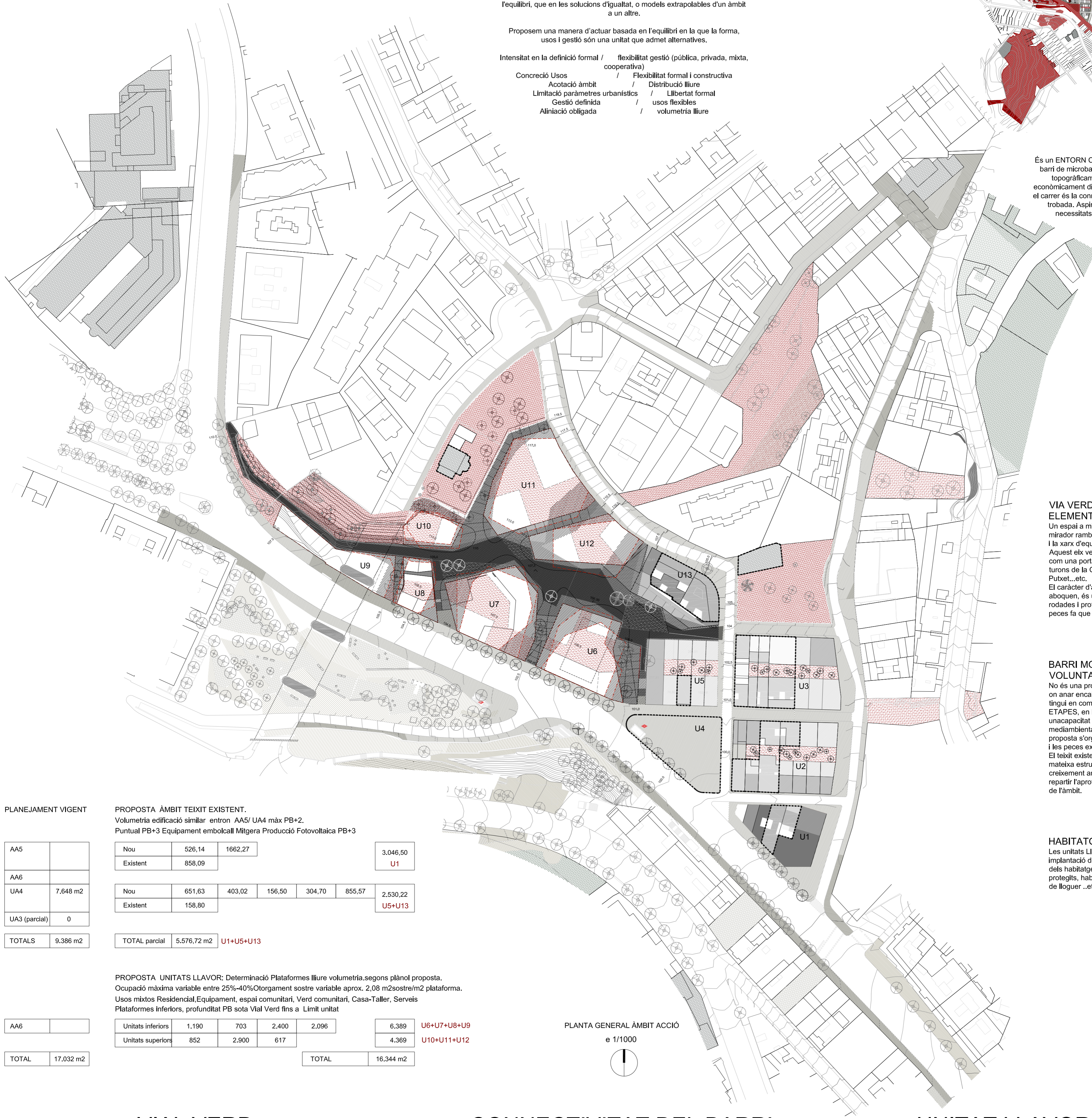
Proposta d'organització de la ciutat en una nova metodologia més basada en l'equilibrí, que en les solucions d'igualtat, o models extrapolables d'un àmbit a un altre.

Proposem una manera d'actuar basada en l'equilibrí en la que la forma, usos i gestió són una unitat que admet alternatives.

Intensitat en la definició formal / flexibilitat gestió (pública, privada, mixta, cooperativa)
 Concreció Usos / Flexibilitat formal i constructiva
 Acotació àmbit / Distribució lliure
 Limitació paràmetres urbanístics / Llibertat formal
 Gestió definida / usos flexibles
 Aliniació obligada / volumetria lliure



És un ENTORN COMPLEX i fatigat. Un barri de microbarris. Tipològicament, topogràficament, socialment i econòmicament distants i distanciats, on el carrer és la connexió però no espai de trobada. Aspiracions, objectius i necessitats sovint oposats.



VIA VERDA ELEMENT ESTRUCTURADOR

Un espai a mig camí entre carrer i passeig enjardinat, un mirador rambal de connexió entre el nou centre revitalitzat i la xarxa d'equipaments del barri de Vallcarca. Aquest eix vertebrador té l'oportunitat de ser percebuda com una porta d'accés a la nova xarxa que connecta els turons de la Creueta del Coll, el Parc Güell, el Parc del Poble Nou, etc.

El caràcter d'aquest vial tou, on els espais comunitaris s'hi aboquen, és un espai allunyat del soroll de les vies rodades i protegit i tranquil. La disposició rítmica de les peces fa que sigui un espai agradable, controlat i segur.

BARRI MOSAIC VOLUNTAT ARRELAMENT

No és una proposta de FOTO FIXA, un dibuix o un molle on anar encaixant-se, sinó una proposta d'actuació que tingui en compte el TEMPS: en el seu desplegament per ETAPES, en la seva construcció per FASES i en una capacitat d'adaptació als canvis, reptes mediambientals i expectatives col·lectives futures. La proposta s'organitza com un mosaic de peces: les llavors i les peces existents. El teixit existent es valoritza i es completa seguint la mateixa estructura, i les llavors formen part del nou creixement amb una manera flexible però equilibrada de repartir l'apropiament i els usos entre les diferents llavors de l'àmbit.

HABITATGE DE GESTIÓ VARIABLE

Les unitats Llavors i la seva flexibilitat permet la implantació de diferents formes de gestió i de construcció dels habitatges: habitatges cooperatius, habitatges protegits, habitatges tallers, habitatges privats, habitatges de lluguer...etc.

PLANEJAMENT VIGENT

AA5	
AA6	
UA4	7.648 m2
UA3 (parcial)	0
TOTALS	9.386 m2

PROPOSTA ÀMBIT TEIXIT EXISTENT.

Volumetria edificació similar entron AA5/ UA4 màx PB+2.
 Puntual PB+3 Equipament embolcall Mitgera Producció Fotovoltaica PB+3

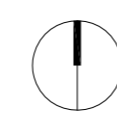
Nou	526,14	1662,27				3.046,50
Existent	858,09					U1
Nou	651,63	403,02	156,50	304,70	855,57	2.530,22
Existent	158,80					U5+U13
TOTAL parcial	5.576,72 m2	U1+U5+U13				

PROPOSTA UNITATS LLAVOR: Determinació Plataformes lliure volumetria, segons plànol proposta.
 Ocupació màxima variable entre 25%-40% Orogament sostre variable aprox. 2,08 m2sostre/m2 plataforma.
 Usos mixtos Residencial, Equipament, espai comunitari, Verd comunitari, Casa-Taller, Serveis Plataformes inferiors, profunditat PB sota Vial Verd fins a Límit unitat

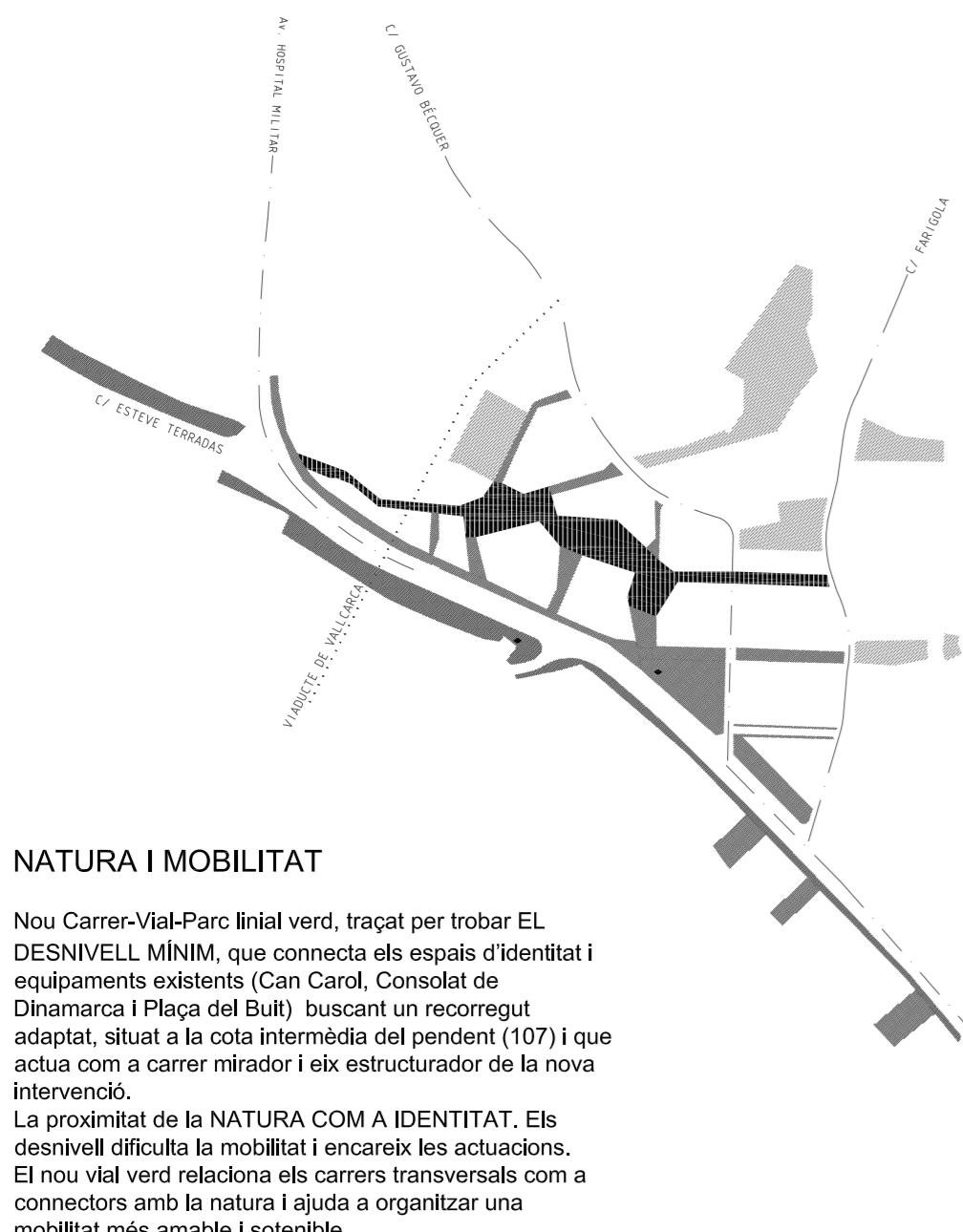
AA6						6.389	U6+U7+U8+U9
						4.369	U10+U11+U12
TOTAL	17.032 m2					16.344 m2	

PLANTA GENERAL ÀMBIT ACCIÓ

e 1/1000



VIAL VERD

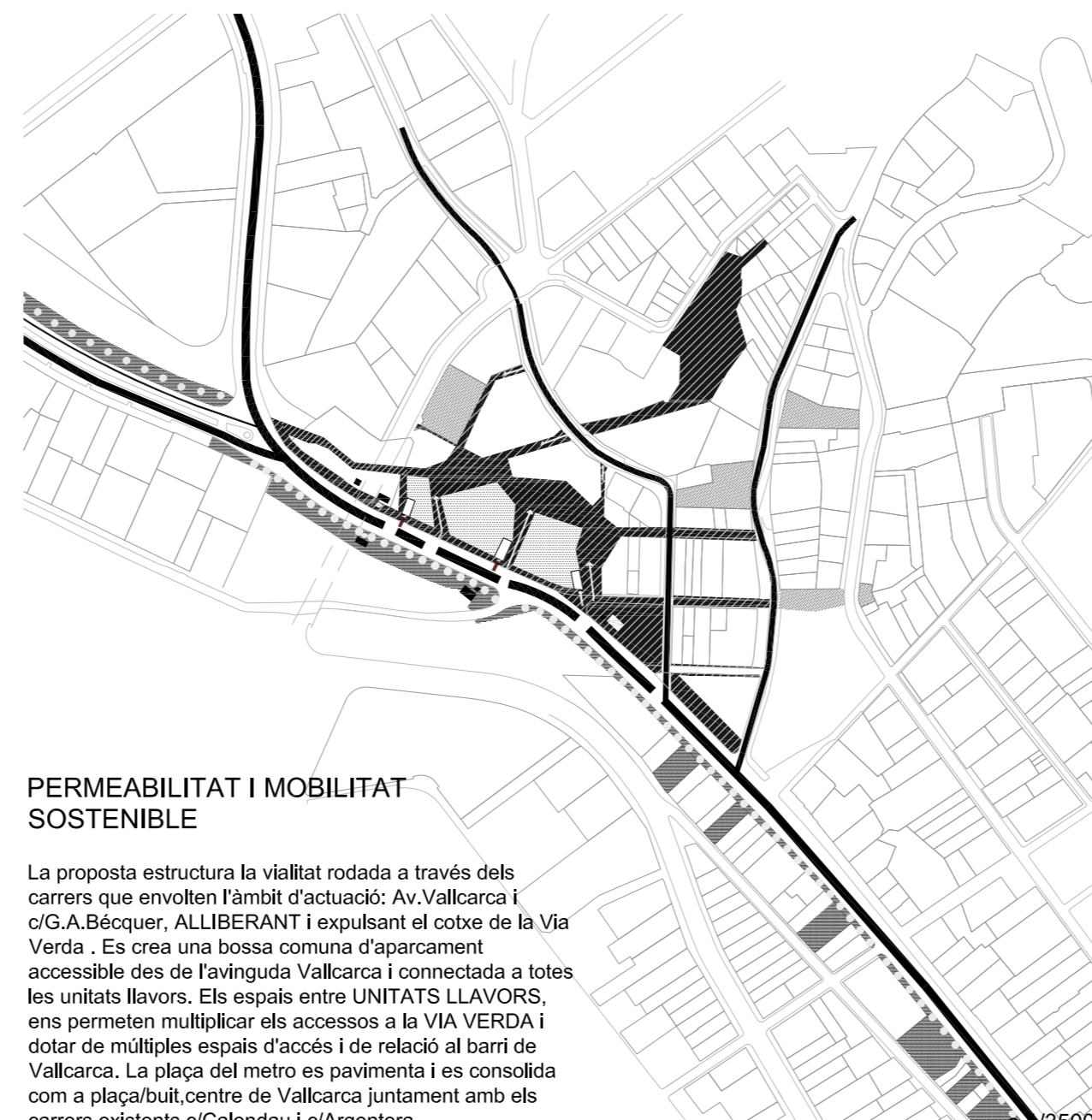


NATURA I MOBILITAT

Nou Carrer-Vial-Parc linial verd, traçat per trobar EL DESNIVELL MÍNIM, que connecta els espais d'identitat i equipaments existents (Can Carol, Consolat de Dinamarca i Plaça del Bull) buscant un recorregut adaptat, situat a la cola intermèdia del pendent (107) i que actua com a carrer mirador i eix estructurador de la nova intervenció. La proximitat de la NATURA COM A IDENTITAT. Els desnivells dificulta la mobilitat i encareix les actuacions. El nou vial verd relaciona els carrers transversals com a connectors amb la natura i ajuda a organitzar una mobilitat més amable i sostenible.

e 1/3500

CONNECTIVITAT DEL BARRI



PERMEABILITAT I MOBILITAT SOSTENIBLE

La proposta estructura la vialitat rodada a través dels carrers que envolten l'àmbit d'actuació: Av. Vallcarca i c/ G.A. Bécquer, ALLIBERANT i expulsant el cotxe de la Via Verda. Es crea una bossa comuna d'aparcament accessible des de l'avinguda Vallcarca i connectada a totes les unitats llavors. Els espais entre UNITATS LLAVORS, ens permeten multiplicar els accessos a la VIA VERDA i dotar de múltiples espais d'accés i de relació al barri de Vallcarca. La plaça del metro es pavimentada i es consolida com a plaça/buit centre de Vallcarca juntament amb els carrers existents c/ Calendau i c/ Argentera.

e 1/3500

UNITAT LLAVOR MOTOR



UNITATS FLEXIBLES

Proposem unes unitats d'actuació /llavors, desenvolupables en diferents etapes. Unes plataformes o taulell de joc sobre el qual, amb el sostre otorgat admet una flexibilitat en la disposició volumètrica i funcional. Cada plataforma és un projecte global d'arquitectura, de gestió i de repartiment dels usos. Aquestes llavors s'estructuren al voltant del vial existent i el nou vial verd, donant resposta a nivell de ciutat com a nivell de barri. La unitat llavor, permet una construcció diferida en el temps, una flexibilitat en la seva concreció i una adaptabilitat al llarg del temps. Admeten propostes experimentals de caràcter temporal o a llarg termini.

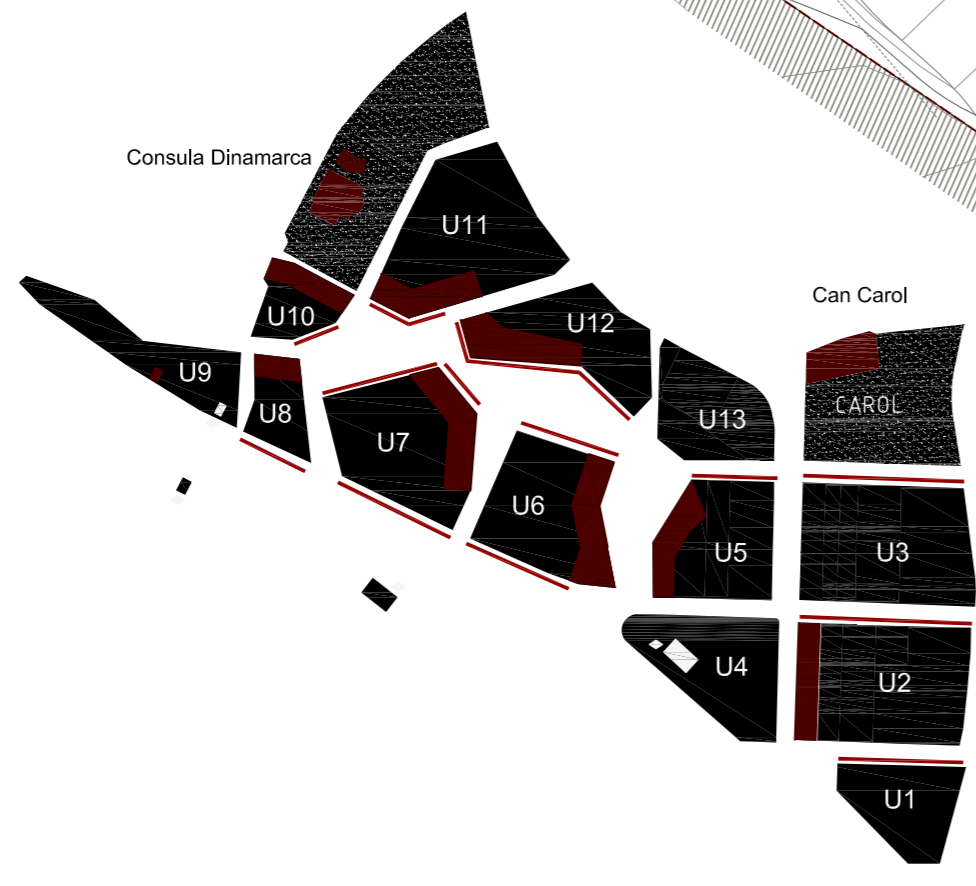
e 1/3500

ESCENARIS



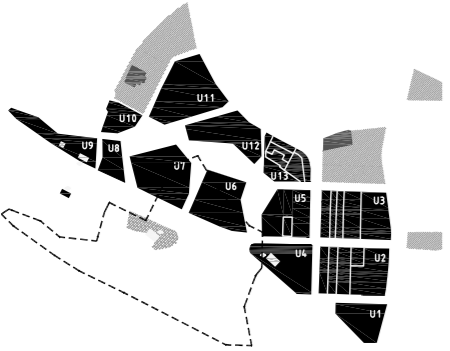
Diferents escenaris per les llavors. Entenem que els usos es poden distribuir per les diferents unitats/llavors sempre que mantinguin l'equilibri entre les unitats. Això ens permet una certa llibertat i mobilitat en el moment de situar els edificis i donar uns usos determinats.

EQUIPAMENTS



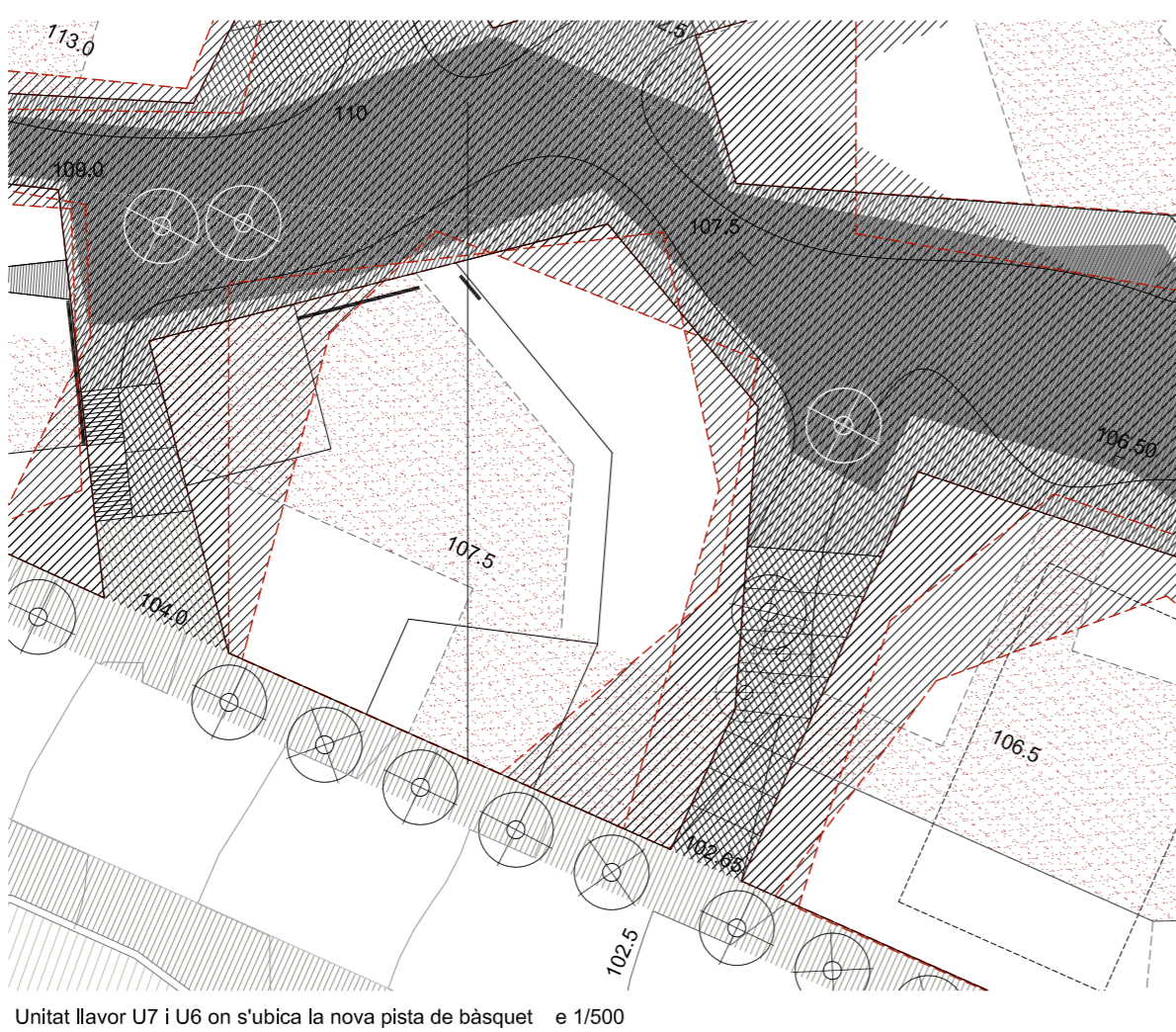
Possible ubicació dels equipaments i comerç — possible comerç e 1/2000
 Escenari de les possibles ubicacions dels equipaments al voltant de la via verda i completant la xarxa existent d'equipaments del barri. Els equipaments s'ordenen al voltant dels espais públics i ben connectats amb les vies d'accés per tal de facilitar l'accessibilitat de tots els usuaris. Tots disposen d'espais comuns i lliures que ajuden a ampliar i completar la xarxa d'espais verds del barri. El comerç s'organitza donant façana a l'avinguda de Vallcarca, a la via verda, i al carrer del teixit existent on es pensa amb el comerç/taller associat a l'habitatge. Un comerç de petites peces que ajuden a dinamitzar el barri i al control dels espais públics.

LLAVORS



Les llavors/unitats són plataformes que s'adapten a la topografia existent que relacionen les diferents cotes, la dels carrers que envolten, av. Vallcarca i c/G.A.Béquer, amb la nova via verda que organitza el nou creixement com a nova espina dorsal del barri.

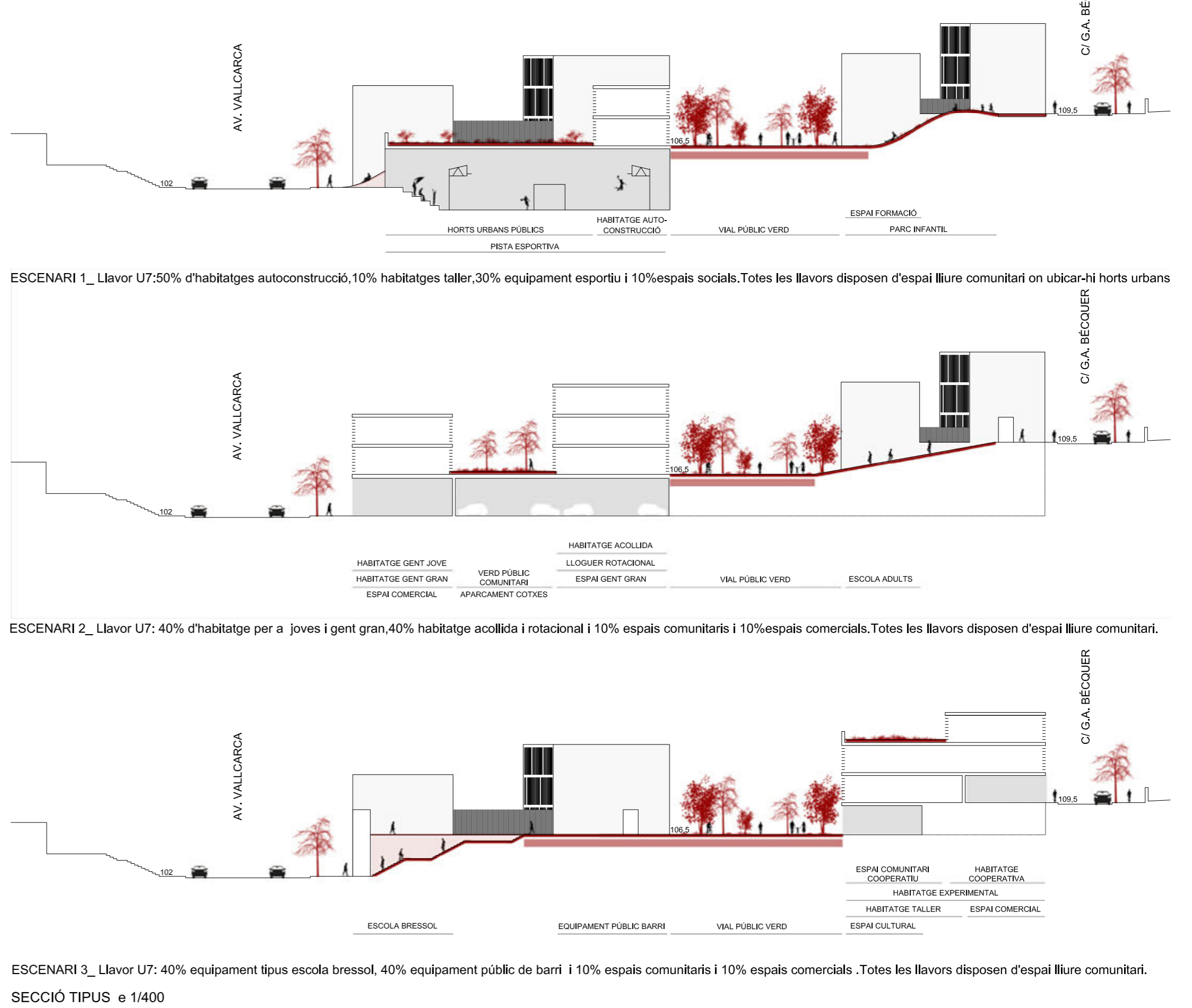
DETALL UNITAT LLAVORS



Unitat llavor U7 i U6 on s'ubica la nova pista de bàsquet e 1/500

El projecte consta de 13 llavors de dos caràcters diferents. Les llavors associades al teixit existent al voltant dels carrers Argentera, i carrer Calandau i les llavors que no estan associades a teixits existents. Les llavors/unitats deslligades del teixit existent són 7 plataformes, anomenades en el plànol com a U6,U7,U8,U9,U10,U11,U12. Les unitats que donen a l'avinguda Vallcarca, es situen a la cota de la Via Verda, generant un sota plataforma que pot ser un, en el cas de la U6 per reubicar la pista de bàsquet del barri, i en el cas de la U7 i U8 ubicació de comerç i tallers que s'accedeix des de la cota de carrer. Aquesta cota (entre 102.5 i 105.0) permet situar-hi les entrades a l'aparcament comunitari situat sota les plataformes. A la cota de la via verda, que es desenvolupa entre les cotes 104.5 i 107.5 amb un pendent del 2.5%, s'organitzen els accessos a les plataformes/llavors des d'on s'organitzen els diferents usos establerts a cada unitat. Per exemple: els accessos als habitatges de règim cooperatiu, amb els espais socials corresponents, l'edifici d'equipaments i els habitatges per a gent gran. Tots aquests edificis es disposen lliurement sobre la plataforma deixant un espai lliure comú relacionat directament amb l'espai públic de la via verda però controlat i gestionat per cada unitat/llavor. Podem entendre que cada unitat/llavor es gestiona independentment i és autosuficient respecte la resta d'unitats. El cas de la U9, situada sota el pont de Vallcarca, s'ubica la nova sortida de metro de la L3 amb ascensors, i un ascensor que relaciona l'avinguda de Vallcarca amb la cota del pont de Vallcarca. Un ascensor que ajuda a connectar la difícil topografia del barri. Pel que respecta a les unitats situades a la part superior de la Via Verda, U10,U11,U12, aquestes plataformes relacionen el gran desnivell entre la via verda i el carrer G.A.Béquer, entre 2m i 9 m de desnivell. Aquest desnivell ens porta a organitzar la plataforma U11 en dos nivells per tal de donar resposta a la topografia existent. En el cas de la U10 creiem bo ubicar-hi un equipament que completi la franja al voltant del pont de Vallcarca amb el nou equipament del Consolat de Dinamarca. Aquestes plataformes juguen també amb el sota plataforma que entenem s'hi poden ubicar tallers associats a habitatges per sobre la plataforma, equipaments i comerç.

TEMPS I FASES_FACTOR TEMPS



INTERVENCIÓ TEIXIT EXISTENT



CENTRE MOTOR_
 PREEIXISTÈNCIA I ARRELAMENT.
 CONSOLIDACIÓ I REGENERACIÓ
 Aprofitament:
 Topografia de poc desnivell
 Teixit d'habitatges existents de mida petita.
 Habitatge amb jardí posterior.
 Habitatges amb accés directe en PB.
 Elements testimonis d'origen del Vallcarca comercial i humil.
 Secció carrer petita.
 Espais i locals a banda i banda de carrer.
 Edificis plurifamiliars petits.
 Espais simbòlics i reivindicatius existents.
 Equipaments públics de nova creació i edificis de valor patrimonial.

CONTACTE, DENSITAT I INTENSITAT

Es proposa construir recolzant-se sobre els elements existents que havien sigut centrals, i ara es conserven, s'embocallen i s'adapten. Es conserven i es doten d'un paper rellevant als espais lliures significants sorgits arran dels enderrocs, com els horts urbans de Can Carol i la nova Plaça del "Buit" que molts veïns han transformat en punts de trobada i referència veïnal, i són les files temporals del nou Vial Verd. No es pretén crear un centre artificial, sinó agafar aquells elements i espais existents que ja hi són, posant de relleu totes les qualitats que poden aportar avui en dia, i establint les eines urbanístiques i de gestió perquè serveixin de llavor generadora d'activitat. Respectar aquells elements als quals sentim aïnitat, afecte, nostàlgia.

PROXIMITAT I COMUNITAT.

Barreja i relleu generacional: No gentrificació, ni creació d'un reclam turístic. Mantenir els veïns, incentivar nous habitants que generin lligams amb l'entorn, que puguin després mantenir-se al barri i fer-se seva la ciutat. La densitat permet una proximitat entre veïns que poden establir vincles de companyia i control més fàcilment. El fet d'establir un centre d'activitat comercial-taller amb habitatge afavoreix un ventall horari de control del carrer probablement més ampli i que el converteix en un espai segur al llarg d

FOTOVOLTAIQUES



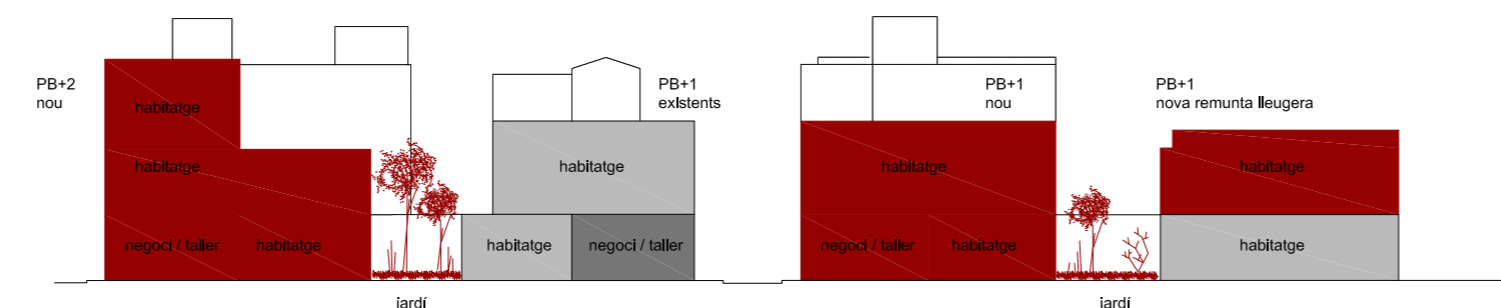
Aprofitament mitgeres per Estació fotovoltaica temporal

SOSTENIBILITAT I EFICIÈNCIA
 Es proposa una actuació temporal d'aprofitament de les gran mitgeres cegues exposades com a teixit de fons de l'àmbit, que s'obren cap a la orientació òptima d'aprofitament de l'energia solar. Es pensa com una actuació provisional, amb un petit equipament de control i gestió de l'estació generadora, que pot desmuntar-se quan s'implemten sistemes més eficients de producció, transformant-se en un jardí vertical.

CONSERVACIÓ I INNOVACIÓ.

Es proposa un tipus de construcció nova i rehabilitació lleugera, seguint criteris sostenibles, de construcció experimental o d'autoconstrucció, ja que es tracta d'unitats segregables molt petites, que poden servir com a banc d'assaig de sistemes constructius que poden ser desenvolupades amb més complexitat en etapes posteriors, en d'altres punts de l'àmbit.

CENTRE ACTIVITAT

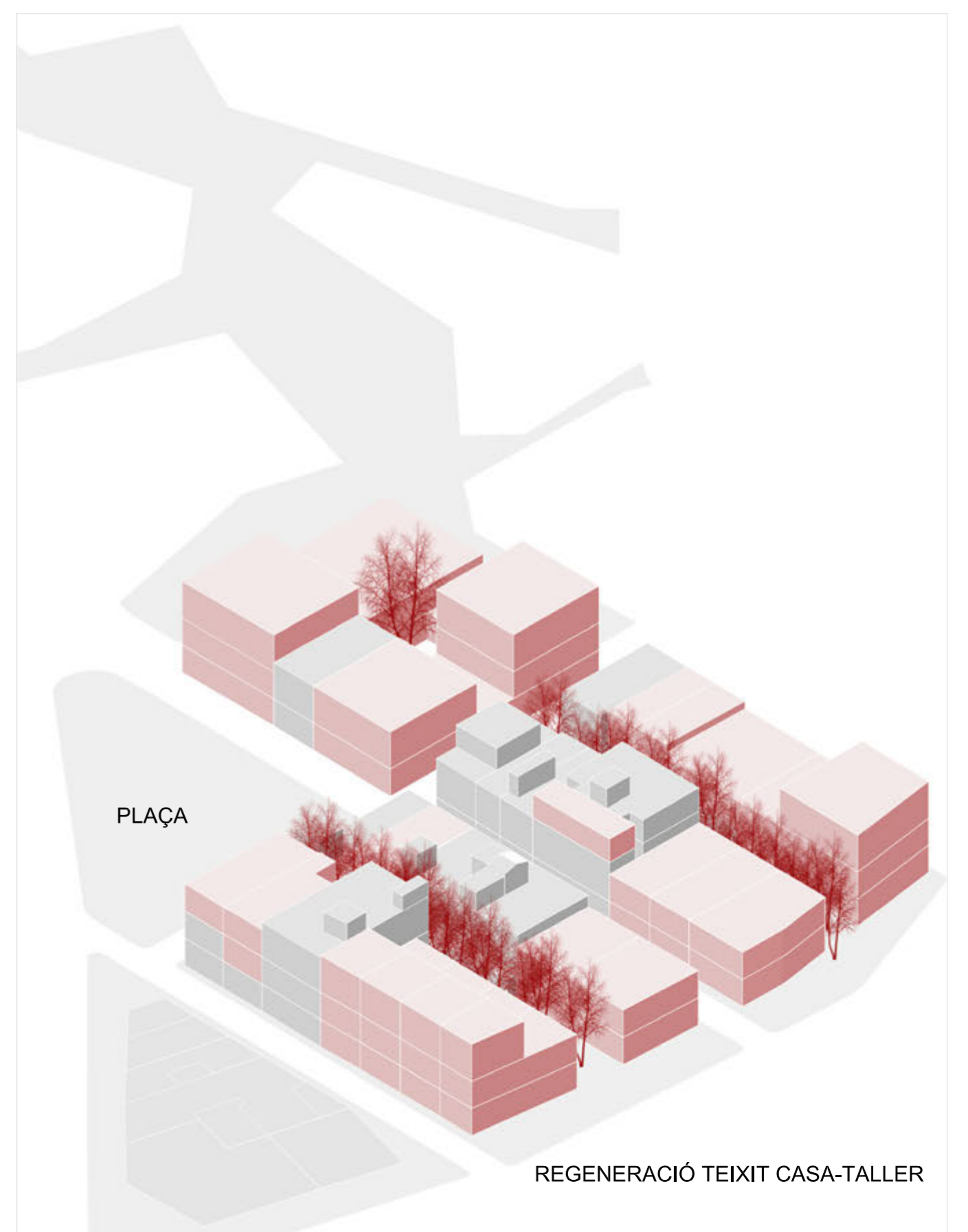


TIPOLOGIA ÀMBIT EXISTENT PROTEGIT _ACTIVITAT Casa + taller. Rehabilitació i adaptació edificis existents en plurifamiliars protegits. e 1/400

CONSERVACIÓ I ADAPTACIÓ

Es proposa un tipus de construcció nova i rehabilitació lleugera, seguint criteris sostenibles, de tipologies i obertes a construcció experimental o d'autoconstrucció.
 PLURIFAMILIAR_Tipologia d'habitatge plurifamiliar mínim en PB+1/PB+2 (en àmbits puntuals) de les quals les PB es reserven a habitatge especial per a persones amb dificultats de mobilitat i usuaris de plantes superior variables.
 CASA-TALLER_La tipologia existent s'adapta per atendre les necessitats d'habitatge actuals, i no com a testimoni arqueològic. Transformació en una unitat habitatge-taller: adaptar el gra petit a unitats d'habitatge+activitat, entre mitgeres que incorporen un Espai creació/taller/comercial, oberts a carrer i que gaudeixen d'un espai enjardinat assolat a l'interior. Es proposa una unitat de lloguer protegit rotacional, pensat per a petites unitats familiars que vulguin iniciar una activitat o negoci, i que pugui consolidar-se més endavant en un altre punt proper.

VALOR DEL TEIXIT EXISTENT



PROXIMITAT I COMUNITAT. HABITATGE SENSE ETIQUETA
 Proposem HABITATGE BARREJA de gestió VARIABLE (pública/cooperativa/privada/ ...) que pugui acollir en un mateix edifici diferents necessitats, emergències, i aspiracions. Un conjunt d'habitatge reciclat i nou de qualitat, que pugui acollir tant persones que en un moment determinat els calgui atenció o assistència, que vulguin emancipar-se, que els calgui una llar temporal, busquin espais ajustats als seus recursos petits.