

Passejant per Vallcarca, descobrim una antiga font als peus d'un gran mur, un lloc tranquil des d'on poder observar. Mirant cap a Lesseps veiem el mar.

Heterogeni en la seva composició, podem reconèixer antigues cases d'estudi dels burgesos de la ciutat. Una ubicació privilegiada, des de la muntanya cap al mar. També cases apedaçades de la classe obrera, amb estrets i allargats patis. Murals de grans blocs, edificacions dels anys 70 i actuals, ho confinen entre els turons i l'antiga riera.

En travessar-ho descobrim l'elevada pendència i els múltiples buits plens de vida i activitats improvisades pels seus habitants: horts, una pista esportiva, patis d'antigues cases oberts com a parcs, barbacoes, murs de roca, mitgeres plenes de graffitis i places. Els buits ja formen part de la seva identitat.

L'estructura original del teixit urbà existent prové de la orografia del lloc i de la seva explotació agrícola. Dins les parcel·les de cultiu, entre les rieres i els camins, començaren a sorgir els primers creixements de perifèria. El camí es va transformar en carrer i la parcel·la en habitatge entre mitgeres. Els baixos eren utilitzats com a tallers o comerços i els patis es reservaven per a la vida interior com a jardins i horts privats.

El principal objectiu de la intervenció és el de regenerar el teixit urbà existent, completant-ho i proporcionant una estructura urbana capaç d'articular les relacions entre el barri, la ciutat i la natura. De la mateixa manera que els horts urbans existents, el nou teixit ha de recuperar el contacte físic entre els habitants del barri i el seu entorn mitjançant un teixit permeable i sostenible.

La mobilitat de la proposta reconeix els viaris principals de l'àmbit: el parell de vies av. Vallcarca / República Argentina, el pont de Vallcarca i el passeig de la Mare de Déu del Coll. A aquest sistema s'afegeix l'eix Farigola, que completa la xarxa viària bàsica, si bé amb un marcat caràcter d'eix cívic.

Aquest xarxa bàsica, perimetral a l'àmbit d'actuació, absorbeix el trànsit rodat i permet transformar la vialitat interior en carrers de zona 30, prioritàries per a vianants i bicicletes. Així mateix, aquest viari garanteix la connexió entre la cota de l'av.Vallcarca i la cota del pont, pel que es suprimeix el carrer previst pel planejament entre l'avinguda Vallcarca, de gran impacte sobre el teixit existent.

L'eix cívic Farigola es configura com a plataforma única amb prioritat per al transport públic col·lectiu i per als recorreguts de vianants i bicicletes, d'acord amb l'escala del barri. Es recupera així el seu caràcter "suburbà" de camí històric i porta d'entrada al barri, en la proposta convertit com a eix cívic que aglutina els espais lliures i equipaments.

El paper del medi natural és essencial en la estructuració del sistema urbà, no només en atenció als requisits de preservació del propi equilibri del medi, sino també com a factor que ha de determinar l'estructura d'ocupació urbana i aportar una qualitat específica al mateix desenvolupament.



OBJECTIUS

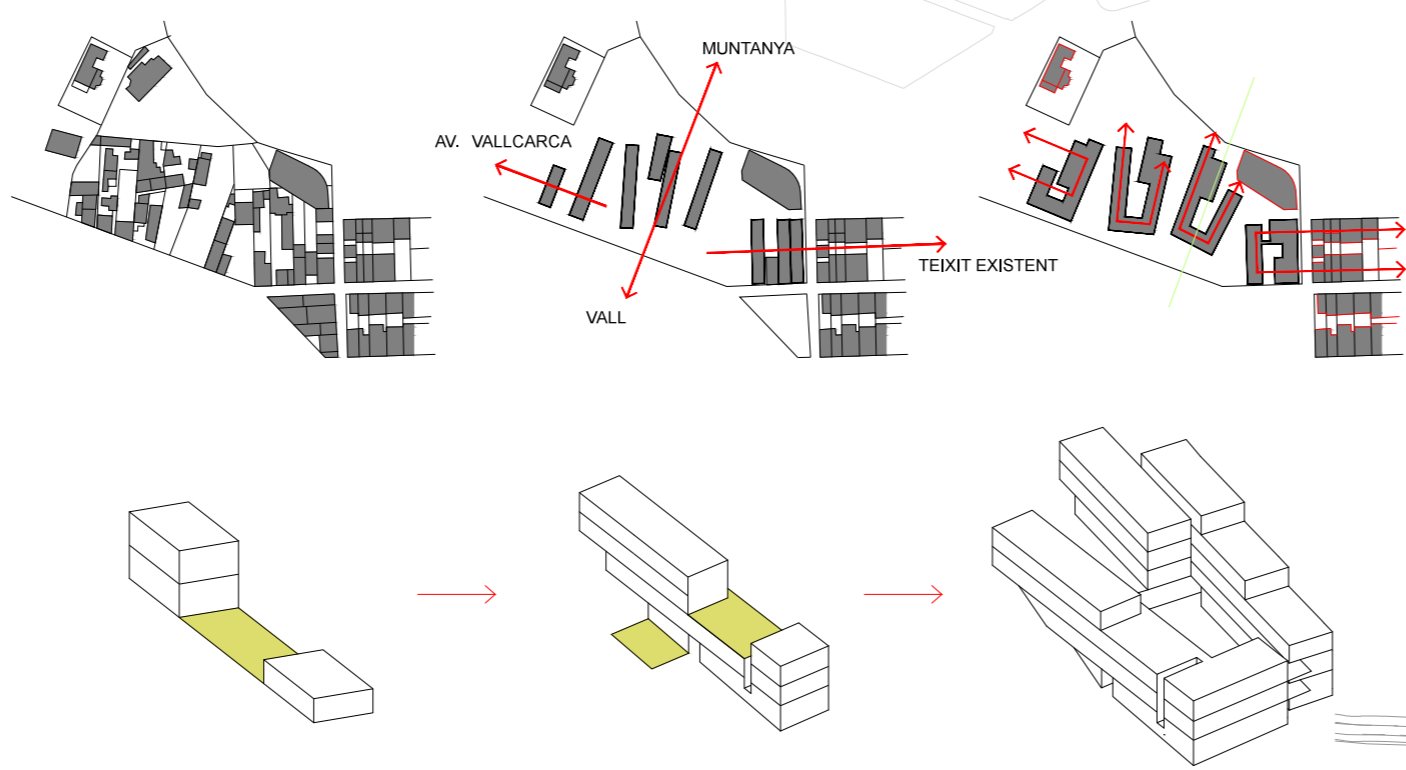
01_MORFOLOGIA EDIFICATORIA. ENCAIX URBÀ

L'àmbit d'actuació és la "porta" d'accés al barri de Vallcarca, situat a la confluència històrica de la riera de Vallcarca i el torrent de al Farigola. És també el punt de transició entre la plana més densa i planificada de Barcelona i les trames suburbanas de menor densitat dels barris situats entre els turons de la ciutat i, concretament, la confluència de la trama urbana del barri de Vallcarca, de la ciutat-jardí de Penitents, i de la part alta de Gràcia.

El barri de Vallcarca (que significa "vall estreta"), entre turons del Pubet i del Coll, va néixer com un barri suburbà de cases d'estuejants que s'anaven situant al llarg dels camins històrics, sobre una estructura agrícola posteriorment densificada per agrupacions (a la part baixa, a l'entorn del carrer de les Balears, de la baixada de Sant Marià i del carrer del Santuari del Coll) i avui dia pràcticament completada en la part alta entre la plaça Mons i el Santuari. La part baixa del barri i àmbit de la proposta, però, fruit dels enderrocats motivats per la Modificació del PGU de l'any 2002, ha perdut part d'aquesta identitat de cases pati d'origen agrícola-suburbà.

En aquest sentit, l'objectiu de la proposta és doble: cohesionar les trames i els espais lliures mitjançant una ordenació que doni resposta a l'escala de la ciutat i alhora mantingui l'espert suburbà i de menor ordre del barri. El caràcter estratègic de l'àmbit d'estudi i la diversitat de teixits i escalas de l'entorn (des de l'escala gran de l'avinguda Vallcarca, del pont o dels parcs forestals dels turons, fins a l'escala petita de les cases-pati històriques i dels espais públics del barri) obliga a reinterpretar la parcel·lació i les edificacions tradicionals.

Es així que les noves unitats d'edificació són una evolució del concepte de casa pati suburbana. Es plantegen com agrupacions d'habitatges amb una dimensió similar a les illes existents de cases-pati, compostes per "dits" dobles que mantenen l'amplada de la parcel·lació antiga i que s'agrupen entorn d'un espai central semi-obert. Aquestes unitats són grapes, que es disposen responnent als condicionants diversos de l'entorn. Es creen quatre unitats: una que "grapa" l'entitat del viaducte de Vallcarca i articula l'espai entorn de l'estació del metro, de la font de la Nina i dels nous equipaments, una segona que "grapa" el teixit tradicional i reconeix i perllonga les illes de cases-pati existents i les dues centrals que "grapen" la topografia i relacionen de manera transversal la cota inferior de l'avinguda de Vallcarca i la cota superior del carrer Gustavo Bécquer.



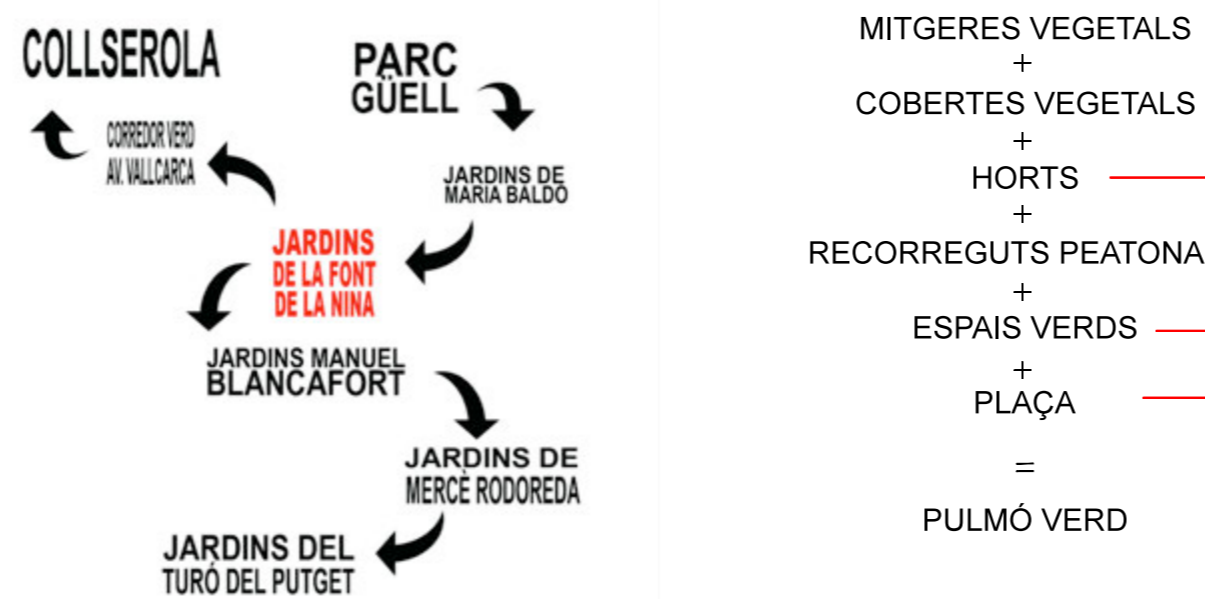
Plànol ordenació general de barri. 1:5.000

02_ESTRUCTURA DELS ESPAIS OBERTS.

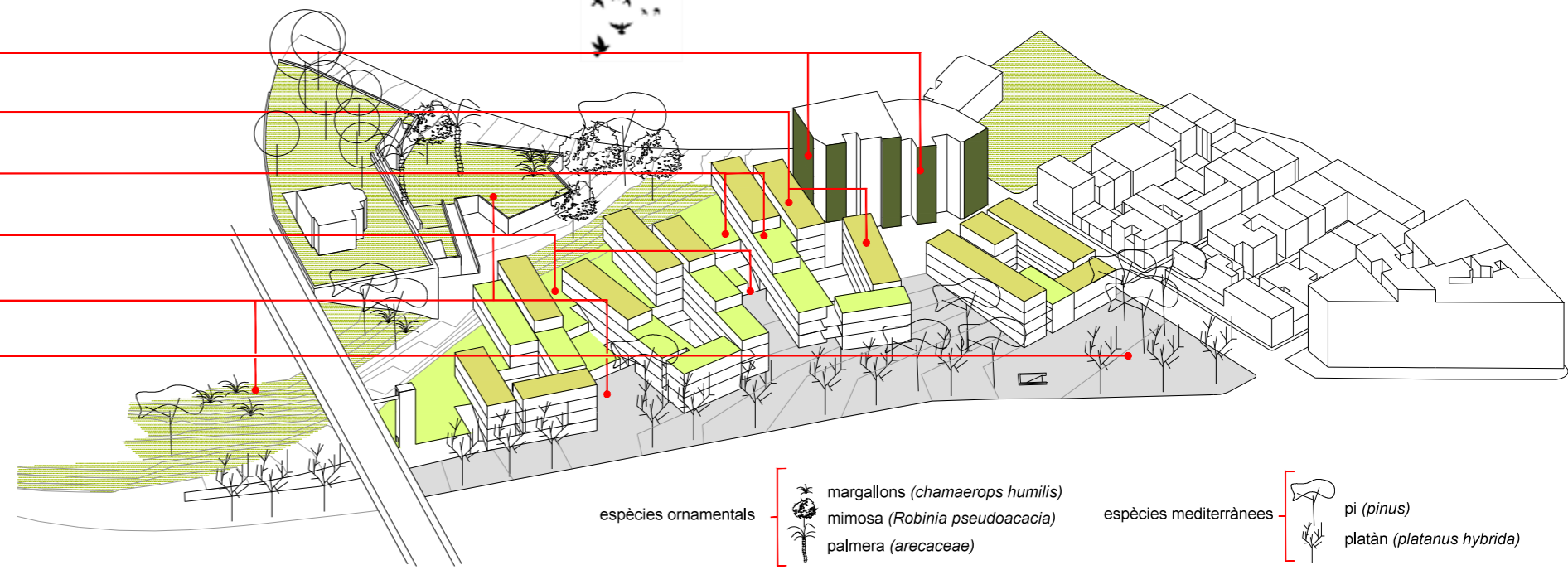
L'actuació es situa a l'encreuament de dos connectors ecològics vitals: la riera de Vallcarca, eix urbà que travessa la ciutat, i la concatenació dels turons Pubet, Coll, Carmel, Rovira, que estructuraven el sistema d'espais oberts.

La intersecció d'aquests dos eixos és un lloc amb un enorme potencial de centralitat, d'integració de la diversitat urbana i de connexió del sistema d'espais oberts. El disseny de l'àmbit sota la perspectiva d'integrar el sistema urbà i natural de la ciutat, té tres avantatges clars: la revitalització de la matriu ecològica en definir amb claredat els límits, l'estructuració dels espais lliures i l'aportació de nous espais lliures a la matriu. Per una banda, l'avinguda Vallcarca s'expandeix en el front de l'àmbit, com si es tractés d'un meandre de la riera que s'acosta als nous edificis, per tal que, amb un perfil suau i divers, afavoreixi els moviments transversals. Per altre banda, l'àmbit es configura com un conjunt de "stepping stones" i d'elements lineals que connecten per successió l'avinguda de Vallcarca amb l'espai d'hortos i d'equipaments de la part alta de l'àmbit. Els espais que es generen entre les edificacions funcionen com "cunyes verdes" permeables. Es sumen els espais semi-públics de les agrupacions, les cobertes verdes i els recorreguts interiors.

La transició transversal també es materialitza mitjançant la vegetació, més mediterrània en la part baixa, en continuïtat amb la vegetació dels jardins de Manuel Blancfort i de Mercè Rodoreda, i més ornamental a la part alta, en continuïtat amb la vegetació dels jardins de Maria Baló.



- MITGERES VEGETALS
- + COBERTES VEGETALS
- + HORTS
- + RECORREGUTS PEATONALS
- + ESPAIS VERDS
- + PLAÇA
- = PULMÓ VERD



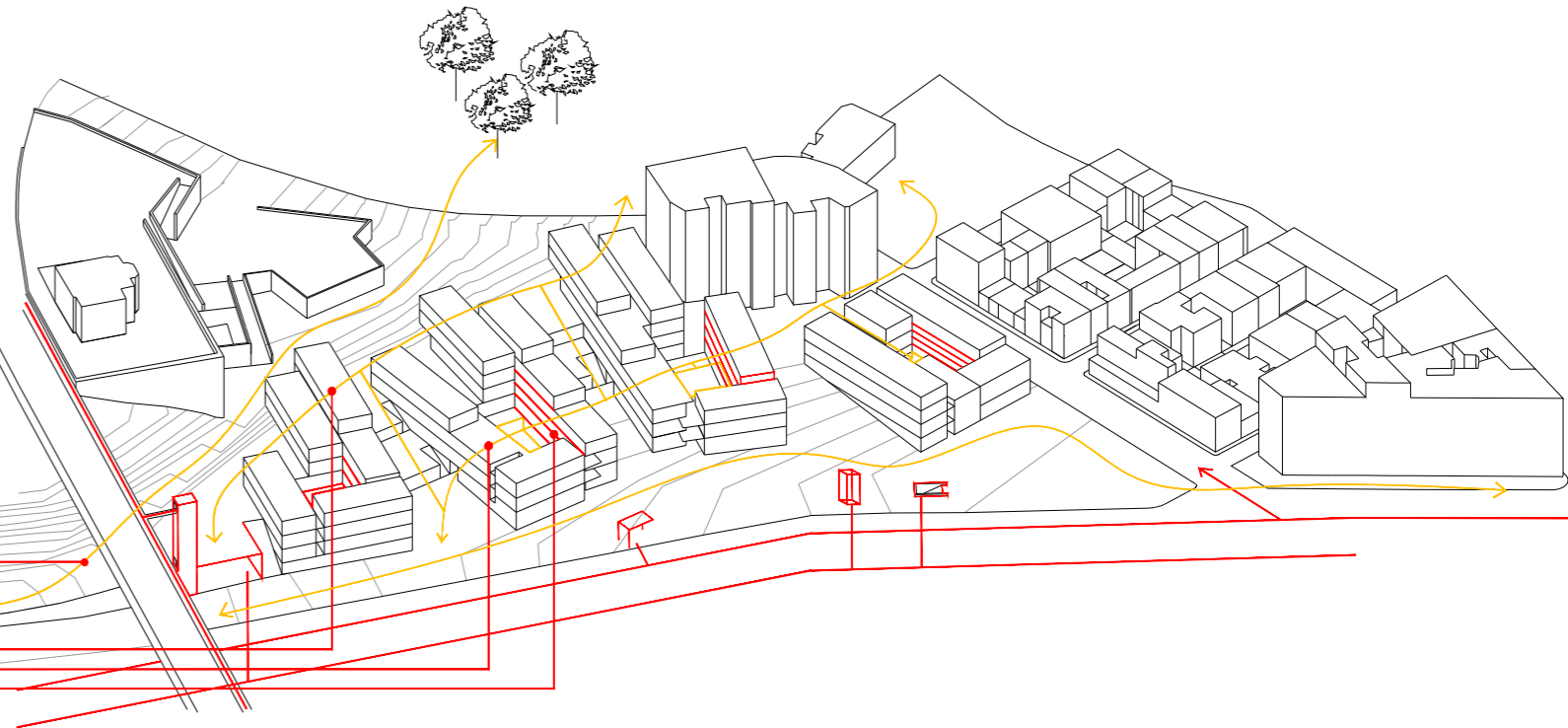
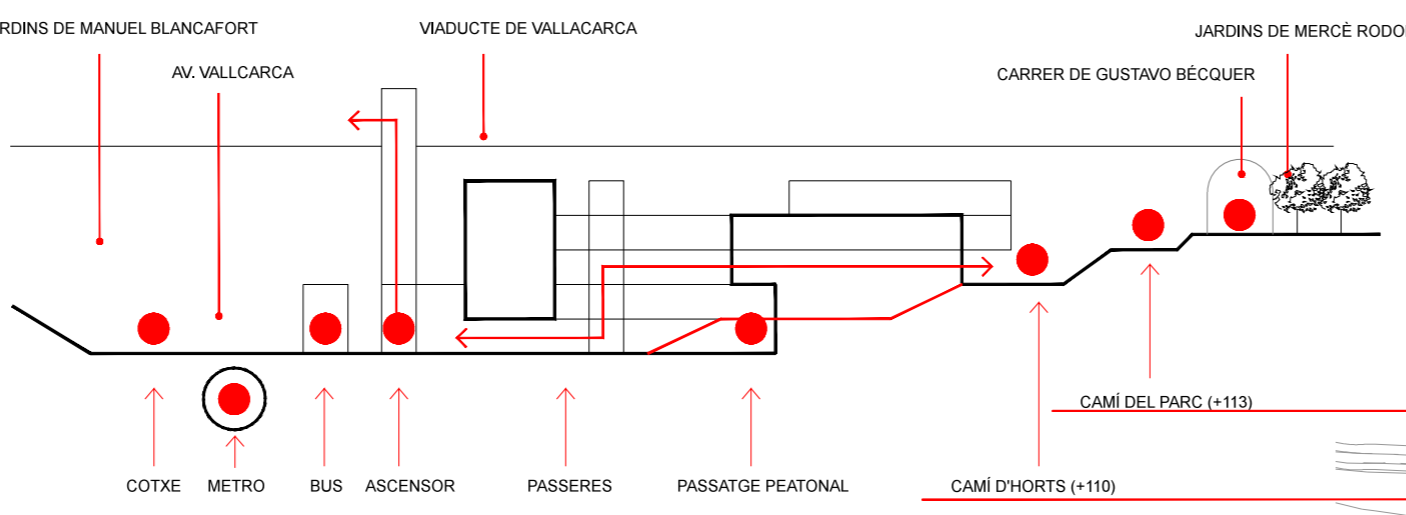
- espècies ornamentals:
 - margallons (*chamaerops humilis*)
 - mimosa (*Robinia pseudoacacia*)
 - palmera (*arecaceae*)
- espècies mediterrànies:
 - pi (*pinus*)
 - platan (*platanus hybrida*)

03_MOBILITAT I ACCESIBILITAT.

La millora de l'accessibilitat és un dels objectius claus de la proposta, fins al punt que l'ordenació parteix de l'orografia complexa del barri i genera un sistema múltiple de connexions de les diverses cotes que enriqueix les relacions. S'entén que la topografia és un fet d'identitat del barri i que l'ordenació ha d'integrar-la com a valor.

A més de l'ampliació de l'avinguda Vallcarca, es genera un segon recorregut longitudinal que connecta els jardins de Maria Baló amb l'avinguda de Vallcarca. Aquest nou recorregut funciona com un "passeig d'equipaments" que connecta també els diferents jardins de l'actuació. Un tercer camí es situa a la cota +110, donant accés a les unitats d'edificació en la part alta i als horts comunitaris ubicats a la bora dels edificis.

L'edificació situada perpendicularment a la pendència, permet la connexió transversal a partir de les passeres que serveixen d'accés als habitatges. Finalment, la disposició semioverta de les agrupacions permet un quart recorregut longitudinal que cus els espais intersticials entre la nova plaça de la Farigola (equipament de can Carol) i la nova sortida de l'estació de metro, on s'aprofita per a col·locar un ascensor que connecta l'avinguda Vallcarca amb els camins longitudinals i la part alta del viaducte. Per tant, el resultat és un sistema complex de relacions transversals i longitudinals a través dels espais públics, semi-públics i privats, que relaciona les diverses cotes del terreny.

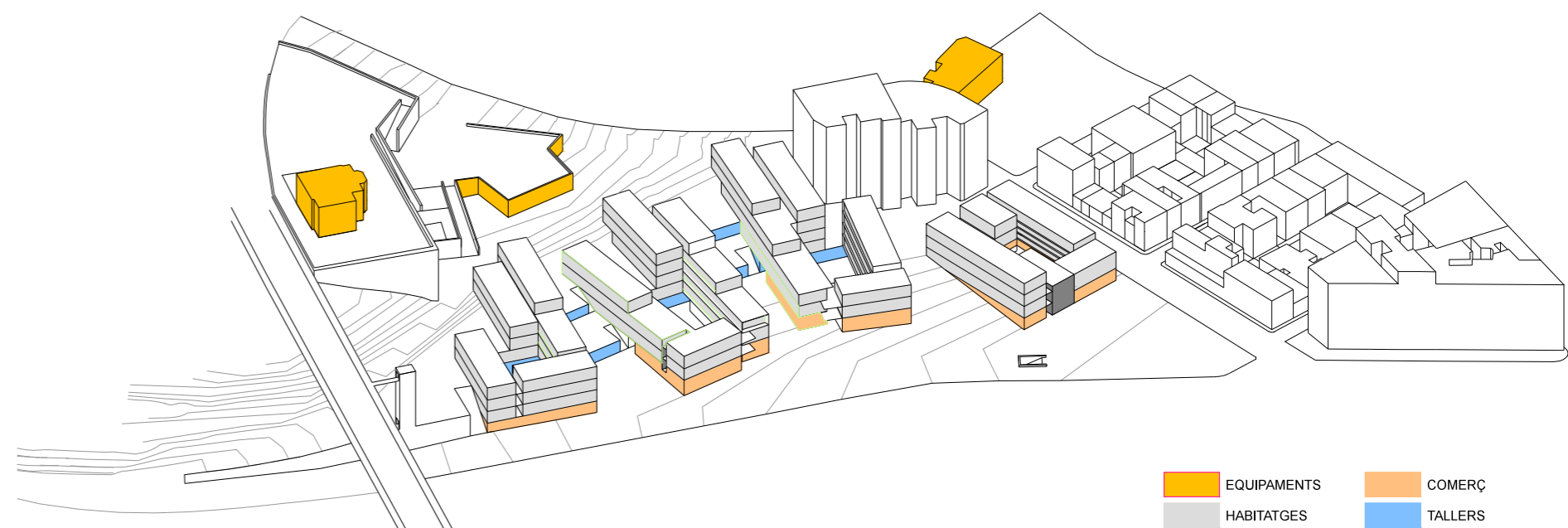
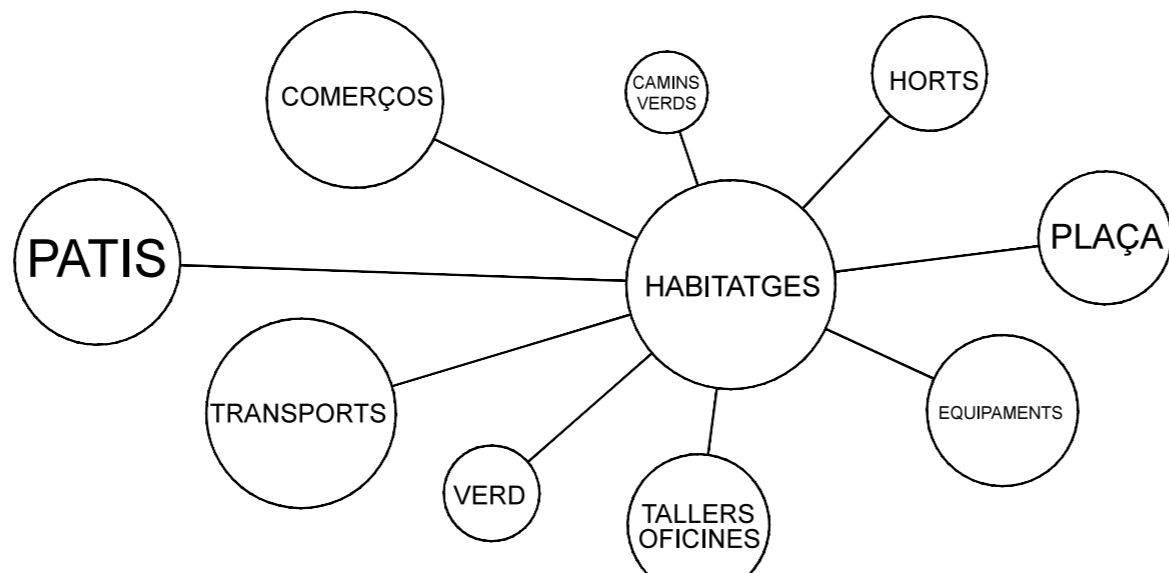


04_DIVERSITAT D'USOS.

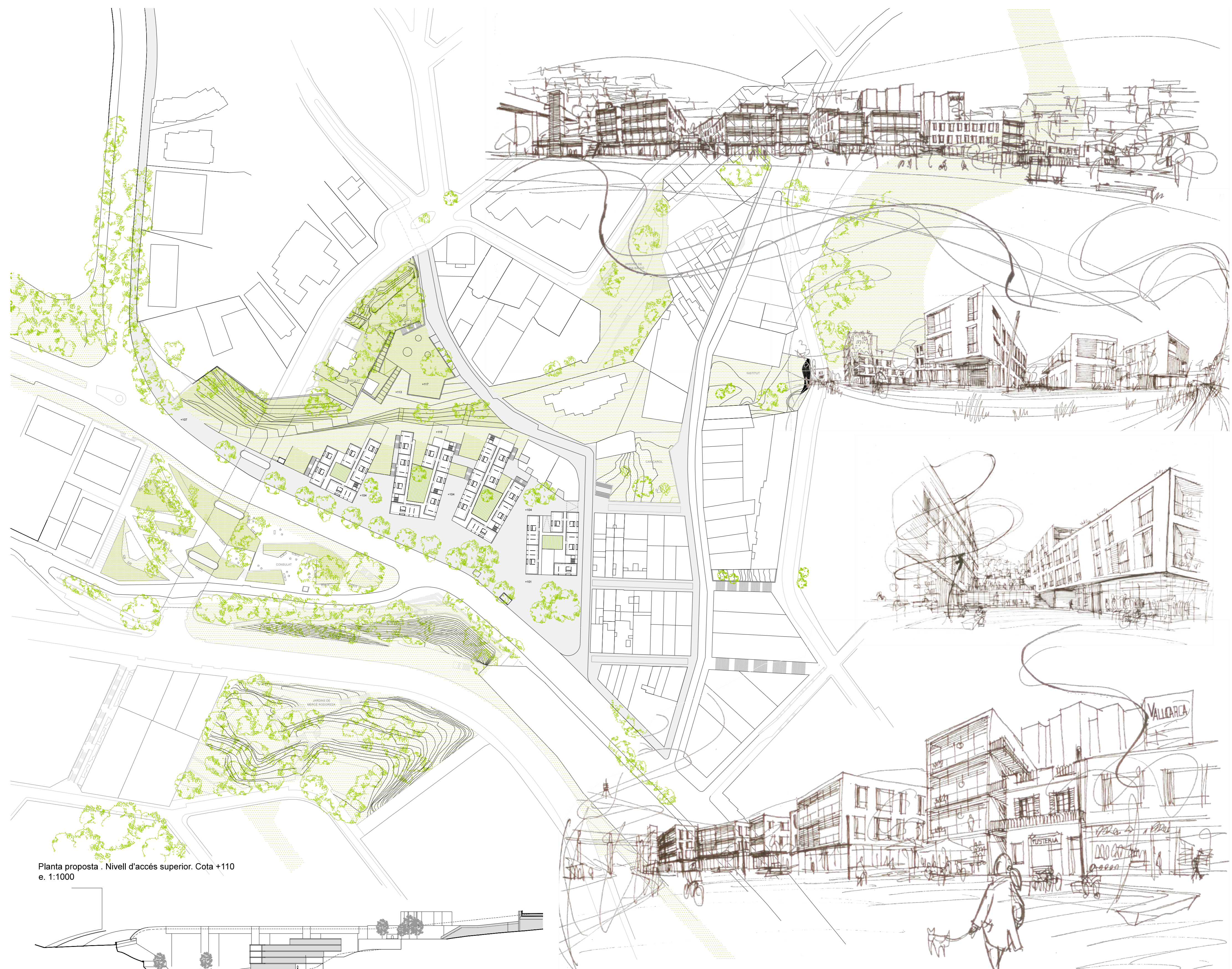
La identitat del barri i l'actuació es fonamenta en la mixtura i la diversitat d'usos: la interrelació d'espais lliures i equipaments (can Carol) i la plaça de la Farigola, el Consulat i els horts urbans, la pista esportiva i el front de l'av. Vallcarca, de residència i activitat (tipologies que combinen l'habitatge amb tallers, oficines i comerç), la transició fluida d'espais construïts i espais oberts, etc. L'objectiu és potenciar el valor social dels espais oberts multiplicant les relacions.

Així mateix, l'ordenació reconeix el patrimoni material i immaterial del barri, en un concepte ampli de patrimoni que incorpora el valor arquitectònic, urbà, ecològic i social del barri. A més dels elements ja reconeguts que es conserven, s'incorpora la parcel·lació antiga com a valor urbà que es recupera i re-interpreta, es potencien els espais de reivindicació del barri (can Carol) i l'eix cívic d'equipaments del carrer Farigola, el consolat i els horts urbans) i es recupera el valor hidrològic amb una actuació permeable que utilitza els recursos hídrics.

La multiplicació dels recorreguts, els nodes dels equipaments i dels espais lliures associats, la diversitat de relacions entre els habitatges i l'espai públic i entre habitatges i activitats és la reinterpretació d'un barri viu, que reconeix les grans peces de ciutat que el defineixen però també l'escala menuda de les relacions veïnals que li donen vida.



- EQUIPAMENTS
- COMERC
- HABITATGES
- TALLERS

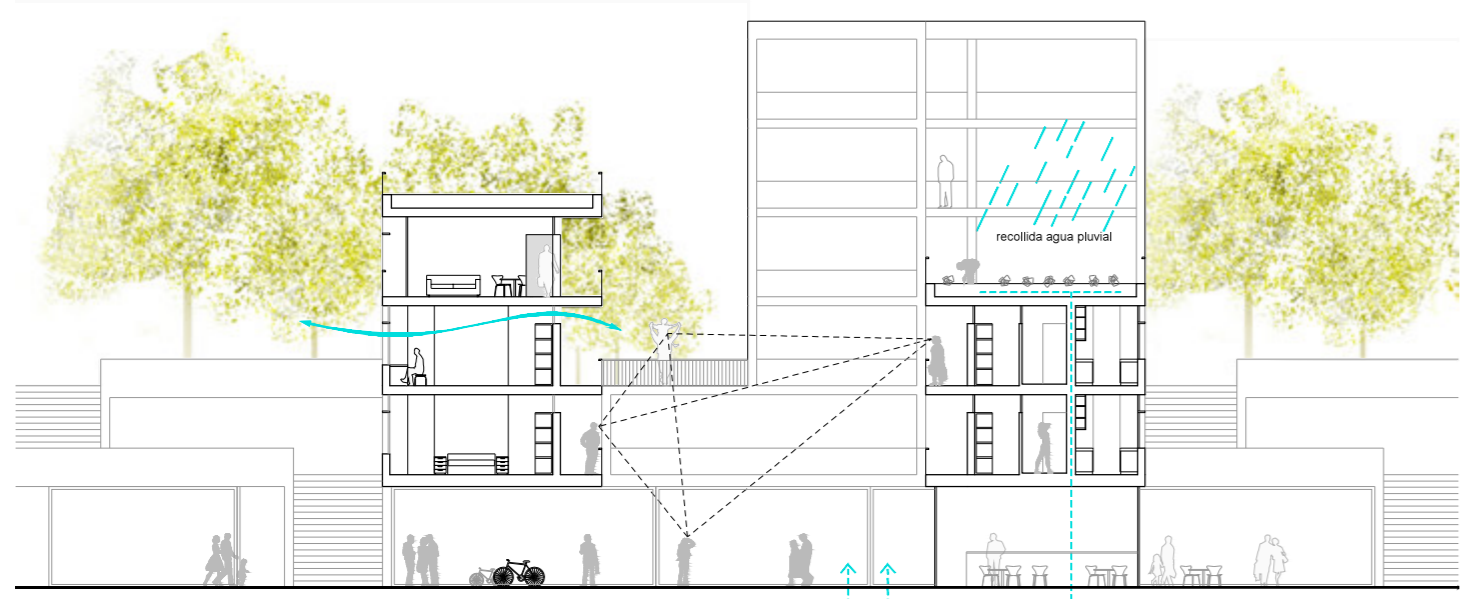


Planta proposta . Nivell d'accés superior. Cota +110
e. 1:1000

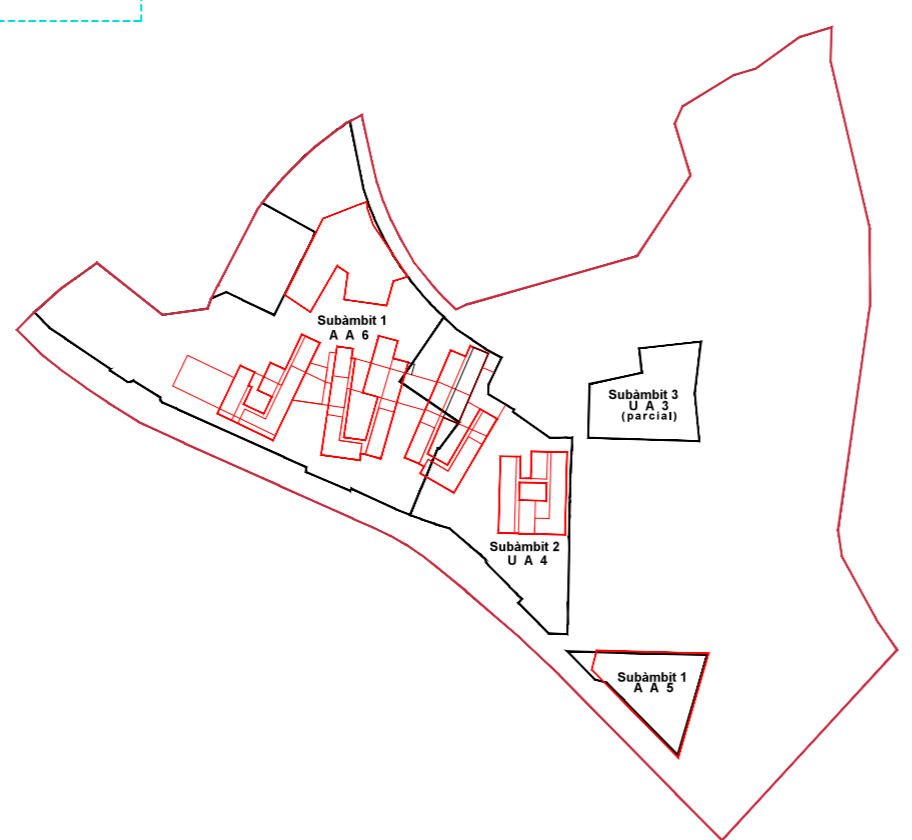
Secció transversal
e. 1:1000



Planta proposta . Nivell d'accés inferior. Cota +104
e. 1:1000



Secció tipus de grapa
e. 1:250

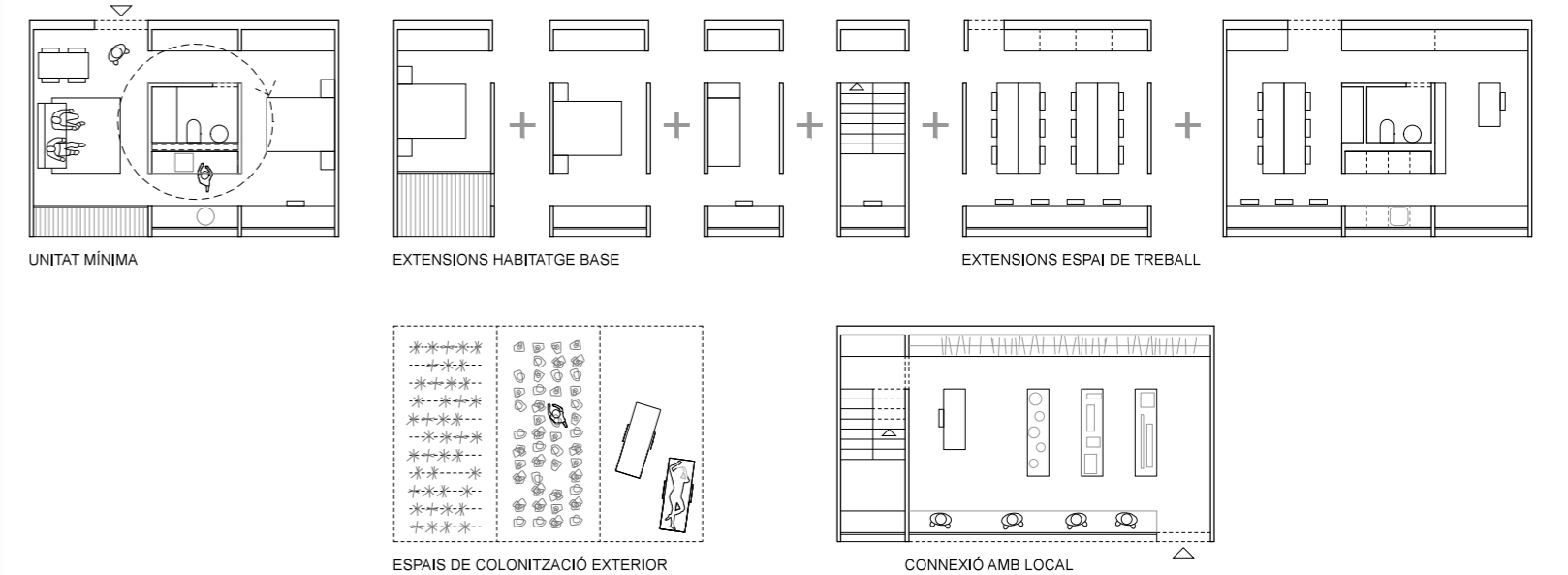


	SÒL				Totals
	Sistemes Verd (6b)	Vitari	Zones	Totals	
	m2s	m2s	m2s	m2s	m2st
Subàmbit 1	AA5	0	620	973	1.593
	AA6	7.755	0	1.536	9.291
	Total parcial	7.755	620	2.509	10.884
Subàmbit 2	UA4	2.686	0	1.257	3.943
Subàmbit 3	UA3 (parcial)	737	0	460	1.197
TOTAL		11.178	620	4.226	16.024

L'HABITATGE e. 1:200

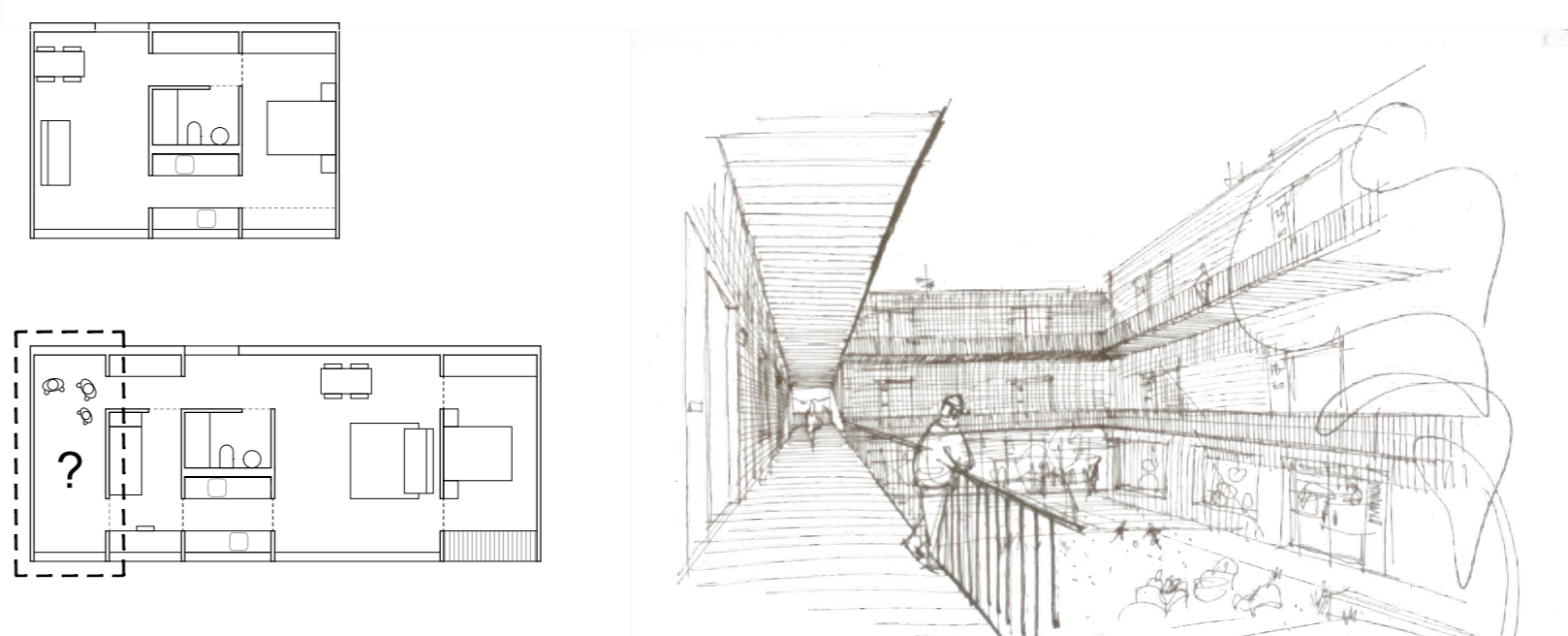
Un nucli de serveis col·locat al mig de l'espai i una sèrie d'espais al voltant conformen la unitat mínima de l'habitatge. A les façanes 2 bandes de 60cm incorporen espais de magatzematge, mobiliari i petits balcons.

A partir d'aquí l'organisme pot créixer pràcticament en totes direccions: ampliar-se cap als costats en forma de dormitoris o espais de treball; amunt o avall incorporant espais d'altres nivells (tallers...); cap al davant, en forma de jardí exterior.

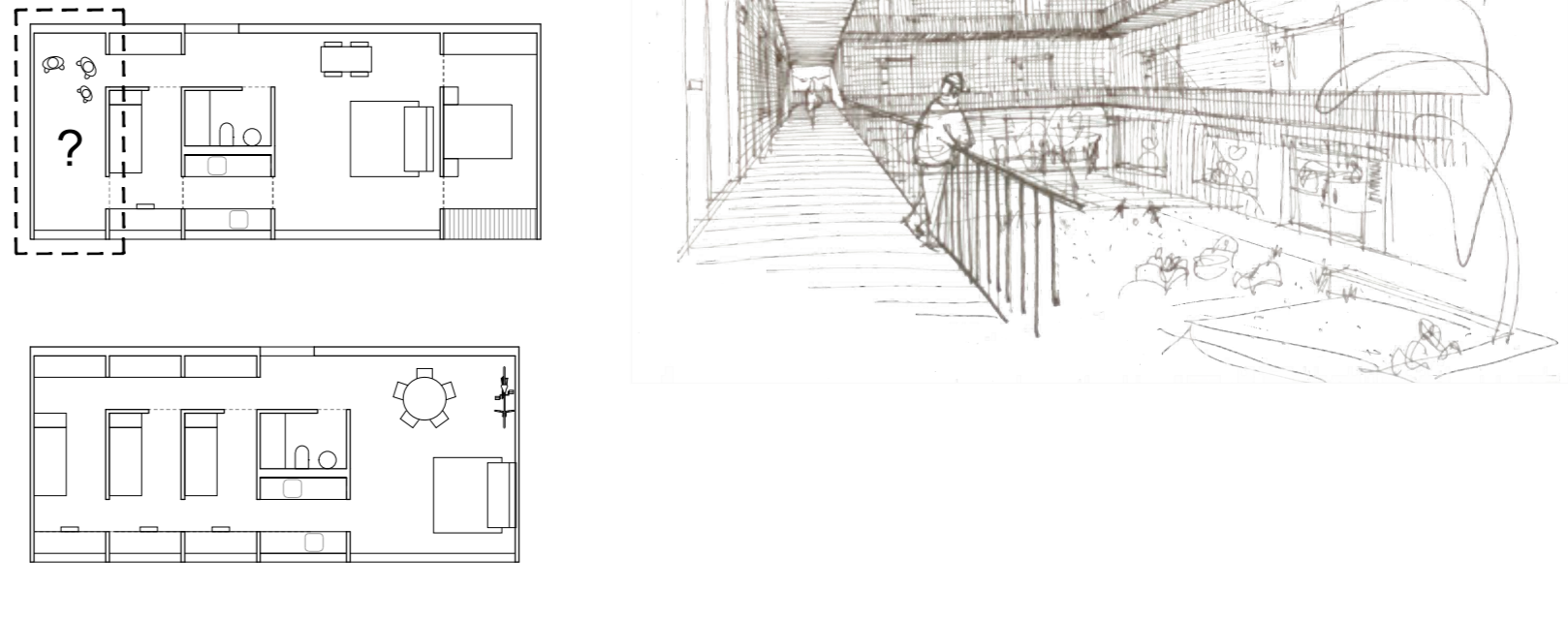


ESCENARIS

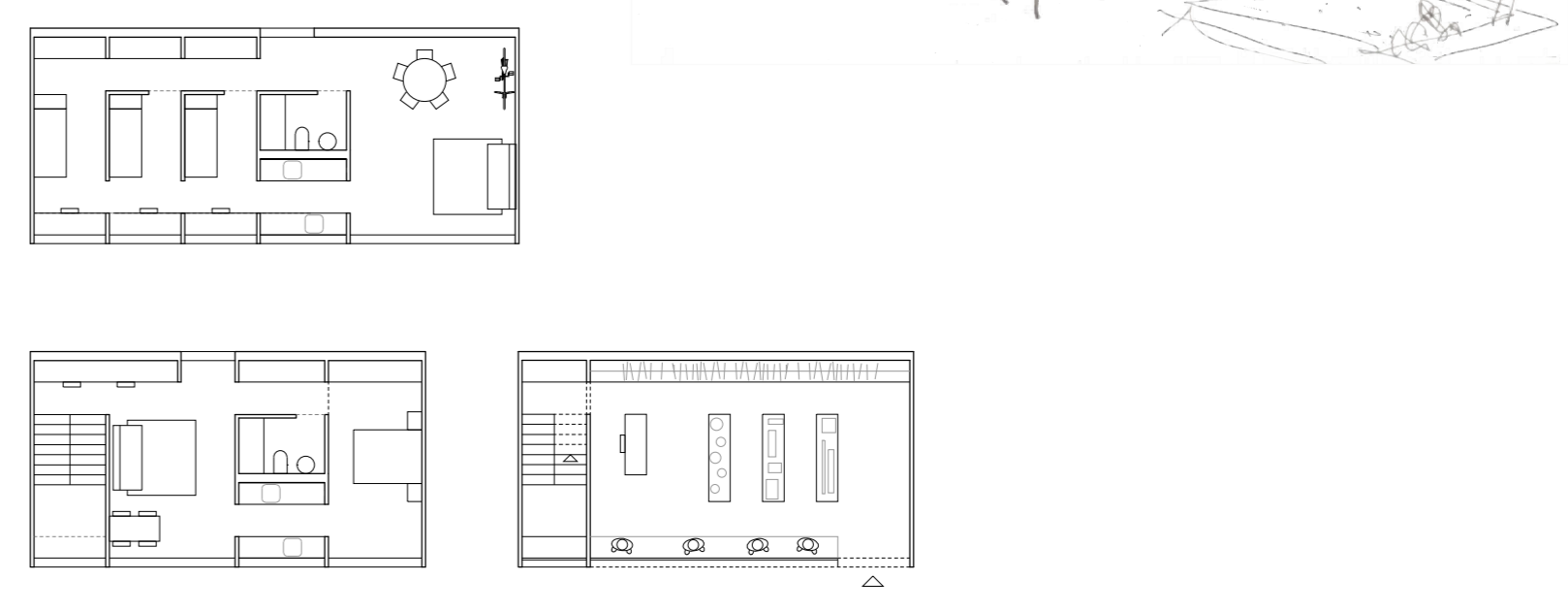
ESTUDI
La Sandra i la Raquel fa temps que viuen juntes. Encara no es poden permetre un espai més gran però en un futur voldrien ampliar la família. Si el veí del costat els hi volgués llogar l'espai del costat...



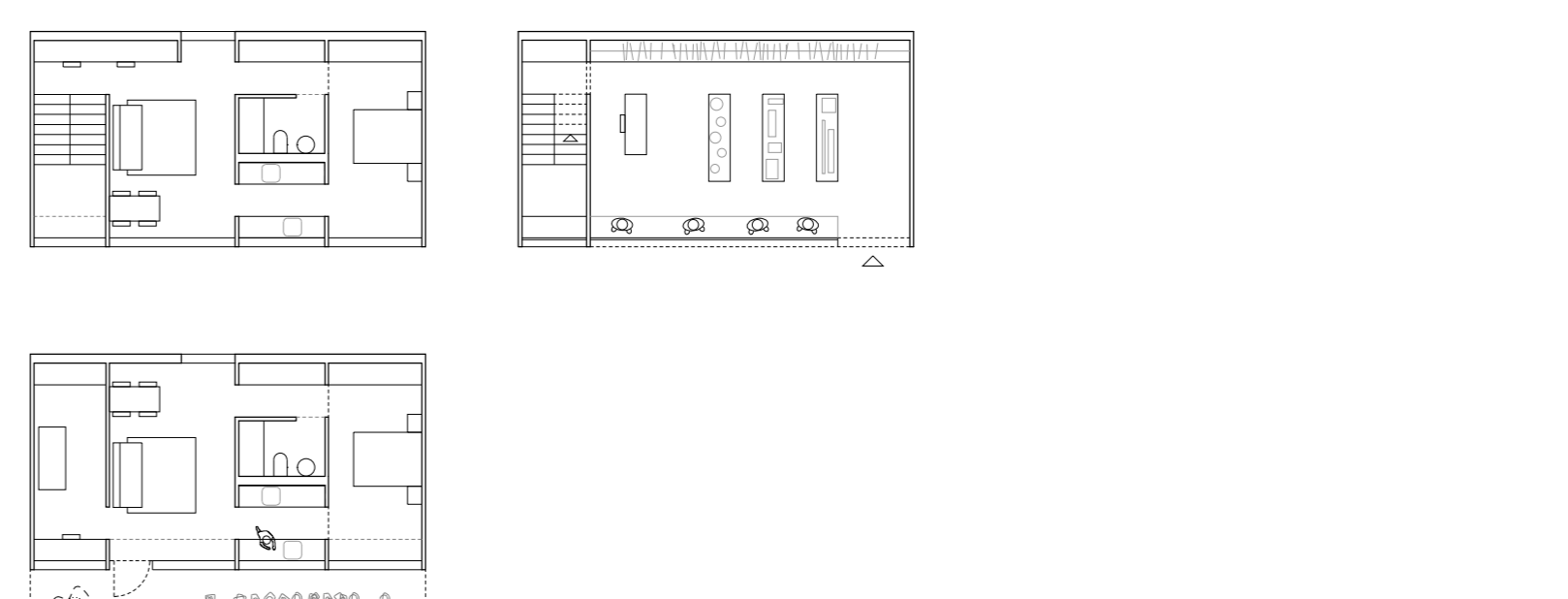
CASA FLEXIBLE
El Jaume s'ha fet gran, ha marxat de casa i el seu dormitori ha quedat buit. "Farem un estudi", pensa la mare. "Ilogarem l'espai", pensa el pare. "Me'l quedaré jo, pensa el germà".



CASA COMPARTIDA
Aquesta nit fan una festa d'estudiants al local polivalent de planta baixa. En Gerard està d'exàmens i es quedarà estudiant. L'Edu hi anirà amb la Laura però avans ha de passar per la bogaderia.



CASA TALLER
A la Mònica li encanta cosir i el que avans era un simple hobby ara és la seva feina. El taller de planta baixa està a la segona línia de l'avinguda Valcarca. "Així estic més tranquil·la", pensa. El Marc treballa fora de casa. Cada matí es pren un cafè al bar de la cantonada avans d'agafar el metro. Costums...



LA CASA I L'HORTET
A la Catalina i en Reinald sempre els hi ha agradat el camp, però es conformen amb un petit hort just davant de casa. "Reinald, obre la finestra i agafa l'enciam!" Afanya't que d'anar a buscar la Maria a l'escola bressol i encara no he portat a passejar el gos!

