

DOCUMENT DE RETORN
DE L'AJUNTAMENT
A LES PROPOSTES FETES
PELS NOIS I NOIES EN LA
XIX AUDIÈNCIA PÚBLICA
"BARCELONA EDUCADORA
I INCLUSIVA. TOTHOM ÉS
CIUTAT I CIUTADANIA"

CURS 2013-2014



Ajuntament de
Barcelona



1

QUÈ ÉS
L'AUDIÈNCIA
PÚBLICA
CURS 2013-2014:
XIX AUDIÈNCIA
PÚBLICA
“BARCELONA
EDUCADORA
I INCLUSIVA.
TOTHOM ÉS CIUTAT
I CIUTADANIA”

L'Audiència Pública als nois i noies de Barcelona és una forma de participació a través de la qual l'alumnat –de 6è de primària, secundària i batxillerat– fa propostes a l'Ajuntament de Barcelona. D'aquesta manera, la ciutat dóna veu als ciutadans i ciutadanes més joves i els permet educar-se en la pràctica de la participació cívica. Es tracta d'assolir uns espais de diàleg i intercanvi d'idees que ajudin els nois i noies a entendre l'avui i fer propostes per al demà.

La participació, el consens i la corresponsabilitat són l'essència de l'estratègia compartida a Barcelona amb el teixit social i la ciutadania per a afavorir que els nois i noies es comprometin com a ciutadania de ple dret i facin propostes referides a Barcelona com a ciutat educadora i inclusiva.

El curs 2013-2014, els nois i noies van treballar entorn del tema de la inclusió i l'exclusió socials.

2

QUÈ SÓN LA INCLUSIÓ I L'EXCLUSIÓ SOCIALS?

En el procés participatiu, tal com es va recollir en el manifest de la l'Audiència, els nois i noies van elaborar les seves pròpies definicions del que per a ells i elles són la inclusió i l'exclusió socials:

Exclusió social

Per a nosaltres, l'exclusió és marginar les persones, tractar-les de manera diferent, ignorar-les, no permetre que participin de la mateixa manera que ho fan els altres, fer-les fora del grup, no deixar que tinguin les mateixes oportunitats, no acceptar una persona ni els seus drets.

Inclusió social

Per a nosaltres, la inclusió és quan acceptem en el nostre grup una altra persona tal com és. Així, quan una persona té amics, és feliç, té casa, feina, etc., se sent inclosa. Per tant, la inclusió és facilitar oportunitats i recursos a les persones perquè puguin participar i ser dins la societat; és ajudar les persones i acceptar tothom; d'altra banda, la inclusió social permet ser més independent; és, finalment, formar part d'un grup i, d'aquesta manera, tenir una vida social plena, en què tothom té els mateixos drets i, per això, cada persona pot participar en la societat com els altres.

“Hi ha dos tipus d'exclusió: l'exclusió directa, que entenem que són les accions que una persona fa contra una altra persona o col·lectiu; i l'exclusió indirecta, derivada de la pressió social i de la influència dels mitjans de comunicació i de l'entorn sobre determinats col·lectius.”

“El sistema en el qual vivim i la crisi en què ens trobem immersos han fet que hi hagi més atur, més pobresa, més retallades, més desnonaments, més emigració de gent que aquí no troba feina. Alhora, la crisi ha fet que creixi la solidaritat entre les persones, tant si es tracta de familiars com d'amics o veïns.”

“A molts de nosaltres ens entristeix que hi hagi persones que ho passin malament, però som conscients que, llavors, hem de fer alguna cosa per a canviar aquesta situació. En aquest sentit, les escoles poden ser espais d'inclusió o d'exclusió.”

“És difícil que una sola persona pugui canviar el món. Però sí que és cert que a partir d'un petit gest es pot aconseguir un gran canvi lluitant pacíficament per un objectiu comú. Per a aconseguir-ho, fa falta la unió d'un conjunt de persones i la plena implicació d'associacions, col·lectius i institucions públiques.”

“Volem una societat més justa, menys caritativa i més solidària. La caritat és una acció voluntària i individual, mentre que la justícia és una acció a la qual ens comprometem tots com a societat i que hem d'exigir que es compleixi. La caritat pot ser un acte puntual, però la justícia és la que ens fa créixer com a persones i com a societat.”



3

LES PROPOSTES DELS NOIS I NOIES

Els nois i noies van formular un total de 22 propostes respecte a com fomentar la inclusió social a la ciutat, recollides totes elles en el manifest de l'Audiència.

Les seves propostes a l'Ajuntament van ser les següents:

1. Augmentar l'estudi dels casos de les persones més necessitades i habilitar nous menjadors socials als barris, proporcionar roba d'abric o ajudar a buscar un lloc on passar la nit en les zones on es necessiti més. Per a aquesta proposta, caldria disposar de més treballadors socials i de voluntaris de diferents edats.

2. Implicar les persones amb risc d'exclusió social en activitats perquè no se sentin excloses i puguin adonar-se que elles també poden col·laborar. Aquí podrien participar-hi associacions, organismes, la ciutadania en general i nosaltres en particular.

3. Potenciar i donar a conèixer més projectes de cases d'acollida, i fomentar campanyes com les del Banc dels Aliments, en col·laboració amb els centres cívics i les entitats i associacions d'acció social.

4. Dur a terme un projecte ambiciós per a lluitar contra l'atur que tingui en compte especialment les persones amb alguna discapacitat intel·lectual ja que aquestes pateixen la crisi d'una manera més notòria que altres col·lectius i registren un índex d'atur molt elevat. Aquest projecte es podria idear des de diferents ONG, associacions i organismes públics que treballen amb aquest col·lectiu.

5. Reservar en totes les escoles places per a aquelles persones que puguin tenir problemes d'exclusió de qualsevol tipus, evitar filtres econòmics i atorgar beques escolars.

6. Garantir una escola pública de qualitat i d'accés universal.

7. Adaptar per a tothom (incloent-hi les persones amb alguna discapacitat) els parcs públics, perquè són un espai de trobada i de relacions socials.

8. Trobar una manera per tal que els ciutadans i, especialment, els estudiants no hagin de pagar tant a l'hora d'agafar el transport públic, ja que, per als qui ens veiem obligats a fer-lo servir, suposa una despesa setmanal molt gran. Una possible solució a aquest problema, que pot beneficiar tant el ciutadà com l'Ajuntament, seria afegir publicitat a les targetes per a reduir-ne el cost.

9. Vetllar perquè els ciutadans es puguin desplaçar per la ciutat còmodament, per la qual cosa proposem que s'eliminin totes les barreres arquitectòniques i que s'adapti la ciutat i els edificis públics al col·lectiu de mobilitat reduïda.

10. Deixar més espai al carrer quan hi ha obres per tal que puguin passar les cadires de rodes.

11. Facilitar cadires de rodes en les piscines als discapacitats físics.

12. Construir rampes o instal·lar ascensors a tot arreu on hi hagi escales, i que aquestes rampes tinguin poca inclinació.

13. Col·locar els botons dels ascensors a una altura que permeti arribar-hi amb cadira de rodes.

14. Ampliar l'espai als ascensors perquè hi càpiguen les cadires de rodes.

15. Millorar l'accés de les escales mecàniques i les rampes al transport públic.

16. Millorar els accessos als parcs per als infants cecs.

17. Instal·lar més semàfors amb senyal acústic per a les persones cegues.

18. Fer les voreres menys altes per a facilitar la mobilitat.

19. Aprofundir en la tasca de donar suport a la gent afectada pels desnonaments i ajudar-la a mantenir el seu habitatge o a trobar un nou lloc on viure. Ens agradaria que s'hi impliquessin les associacions de veïns del barri, les entitats socials i també les escoles i instituts.

20. Aprofitar els locals poc utilitzats per a dur-hi a terme activitats d'inclusió.

21. Col·laborar amb entitats i persones rellevants de la ciutat per a facilitar la conscienciació de la ciutadania pel que fa a les relacions interculturals.

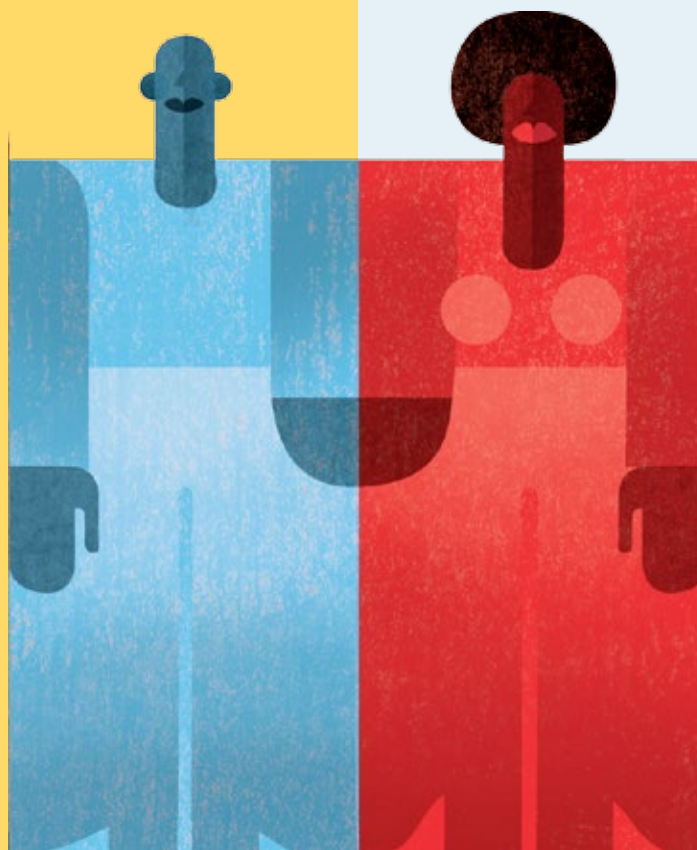
22. Garantir l'accés a l'aprenentatge de la cultura del nostre país per a facilitar la inclusió social de tothom i l'adaptació dels nouvinguts a la nostra societat.



4

L'AJUNTAMENT
DÓNA RESPOSTA

ÀMBIT 1.
POBRESA

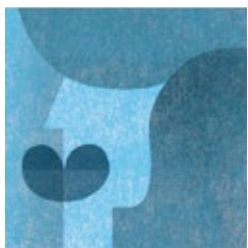


Manifest dels nois i noies

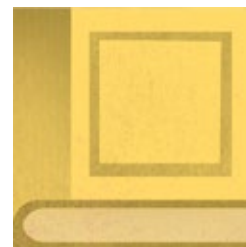
S'hauria d'augmentar l'estudi dels casos de les persones més necessitades i habilitar nous menjadors socials als barris, proporcionar roba d'abric o ajudar a buscar un lloc on passar la nit en les zones on es necessiti més. Per a aquesta proposta, caldria disposar de més treballadors socials i de voluntaris de diferents edats.

S'ha d'implicar les persones amb risc d'exclusió social en activitats perquè no se sentin excloses i puguin adonar-se que elles també poden col·laborar. Aquí podrien participar-hi associacions, organismes, la ciutadania en general i nosaltres en particular.

Cal potenciar i donar a conèixer més projectes de cases d'acollida, i fomentar campanyes com les del Banc dels Aliments, en col·laboració amb els centres cívics i les entitats i associacions d'acció social.



L'Ajuntament de Barcelona té un compromís ferm de treball per a adaptar els serveis socials i els serveis que vetllen per la qualitat de vida i el benestar de les persones a les noves necessitats i realitats d'exclusió social. I ho fa treballant juntament amb les entitats socials de la ciutat i atenent persones i famílies en situació de més vulnerabilitat social, com també persones sense sostre.



L'Institut Municipal de Serveis Socials de Barcelona és l'organisme de l'Ajuntament que gestiona els 40 centres de serveis socials de la ciutat i els recursos i les prestacions socials destinats a ajudar les persones, famílies i col·lectius que necessiten atenció social. Els ajuts (beques de menjador, alimentació, ajuts per a lloguer i per a evitar desnonaments, etc.) s'han incrementat considerablement i, l'any 2014, han estat de 5.731.300 euros, amb un increment del 108% respecte a l'any 2011.

La Targeta Barcelona Solidària és un instrument que es va crear l'any 2013 per a garantir la cobertura de les necessitats d'alimentació de les persones i famílies en situació de necessitat. Aquesta targeta moneder, amb un saldo definit pels Serveis Socials de la ciutat en funció de les necessitats, permet l'adquisició d'aliments d'una manera normalitzada en diferents establiments, sense haver d'acudir a centres benèfics.

La Xarxa de Menjadors Socials a la ciutat ha incrementat el nombre de places, i actualment hi ha 17 menjadors distribuïts territorialment per tota la ciutat, amb una oferta de 1.541 àpats al dia.



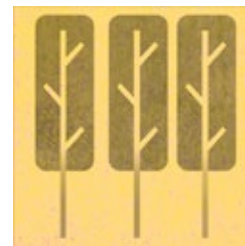
La Fundació Banc dels Aliments i l'Ajuntament de Barcelona tenen signat un conveni de col·laboració per a una millor distribució dels aliments i l'aprofitament dels excedents alimentaris a nivell de territori. La Fundació Banc dels Aliments, igual que altres institucions com la Creu

Roja, distribueix aliments a entitats socials que, al seu torn, els fan arribar a persones o col·lectius en situació de pobresa o d'exclusió social, en col·laboració amb els centres de serveis socials municipals. Totes aquestes entitats han treballat juntament amb l'Ajuntament en la Taula Solidària d'Aliments per millorar les actuacions que es fan i arribar a més famílies.

Pel que fa als serveis d'allotjament, l'Ajuntament disposa de diferents equipaments, com ara centres d'acollida i pisos d'inclusió, i també garanteix l'allotjament de les persones sense sostre durant tot l'any. Aquest servei es reforça en els mesos d'hivern, durant els quals compta amb 183 places, que s'afegeixen a l'oferta ordinària per a persones que pernocten en la via pública. A finals de l'any 2013 es va posar en marxa el Centre d'Acolliment Nocturn d'Emergències, amb capacitat per a 75 persones.

El mes de setembre de 2014 es va posar en funcionament un nou model d'atenció complementari als altres serveis, basat en el Housing First ("primer, l'habitatge"). L'accés a l'habitatge és el primer pas d'intervenció, i són els professionals els qui es desplacen per atendre la persona, amb l'objectiu de proporcionar un entorn estable i d'afavorir una millora que perdura en el temps.

Durant l'any 2013 es van posar en marxa dos equipaments d'allotjament residencial: el Centre d'Allotjament Temporal per a Famílies Navas i el Centre Hort de la Vila, amb una dotació de 100 unitats d'allotjament per a famílies vulnerables que han perdut el domicili o per a persones soles o parelles en situació de greu exclusió residencial. A aquests equipaments se n'hi afegiran de nous properament.



En l'àmbit del voluntariat, Barcelona destaca pel ric teixit d'entitats no lucratives d'àmbits diversos basades en el voluntariat i la col·laboració entre la societat civil i el govern local per a assolir reptes importants. Més de 550 entitats i organitzacions estan compromeses amb l'Acord

Ciudadà per una Barcelona Inclusiva, l'espai de treball de les associacions i l'Administració municipal per a assolir la meta comuna d'una ciutat més inclusiva i solidària. A Barcelona existeixen més de 6.000 entitats no lucratives basades en el voluntariat. En l'atenció a les persones sense sostre es treballa en el marc de la Xarxa d'Atenció a Persones sense Llar, constituïda per l'Ajuntament i diverses entitats l'any 2005, amb la finalitat d'enfortir la capacitat d'organització de la ciutat per a acompanyar persones sense sostre en un procés de recuperació de la màxima autonomia personal, i incentivar la detecció i la vinculació d'aquestes persones als recursos existents. Actualment, és formada per 31 entitats que compten amb serveis i projectes en els quals les persones sense llar s'impliquen i poden participar a diferents nivells.

S'ha incrementat un 38,3% el nombre d'àpats servits als menjadors socials de Barcelona en els darrers 4 anys (de 375.709 l'any 2011 a 519.842 el 2014).

A Barcelona, els beneficiaris de la Fundació Banc dels Aliments s'han triplicat en els darrers 6 anys (de 57.000 l'any 2008 a 150.000 el 2014).

L'any 2014, es van repartir 2.302 targetes Barcelona Solidària, amb un total de 846.866 euros en aportacions econòmiques.

En els darrers 4 anys l'Ajuntament ha incrementat d'un 28,2% el nombre de places d'allotjament per a persones sense sostre, augmentant les places disponibles en els equipaments existents i creant-ne de nous (de 797 places l'any 2011 a 1.022 el 2014).

L'Ajuntament disposa de 140 places diàries de serveis d'higiene, que consten de dutxa i rober, i que durant l'any atenen 2.500 persones.

La xarxa de centres de serveis socials la integren prop de 600 professionals.

A Barcelona hi ha, aproximadament, 2.400 entitats del tercer sector social, en les quals col·laboren unes 100.000 persones voluntàries.

ÀMBIT 2.

TREBALL

Manifest dels nois i noies

S'ha de dur a terme un projecte ambiciós per a lluitar contra l'atur que tingui en compte especialment les persones amb alguna discapacitat intel·lectual ja que aquestes pateixen la crisi d'una manera més notòria que altres col·lectius i registren un índex d'atur molt elevat. Aquest projecte es podria idear des de diferents ONG, associacions i organismes públics que treballen amb aquest col·lectiu.



Una de les prioritats del govern municipal ha estat lluitar contra l'atur, potenciant la creació de nous llocs de treball amb l'objectiu que cap persona a Barcelona es quedi enrere i sense feina d'una manera crònica. S'ha treballat d'una manera transversal per aconseguir que Barcelona esdevingui una ciutat amb més oportunitats de trobar feina, amb la implicació de diverses àrees i serveis municipals, com ara l'Àrea de Qualitat de Vida, Igualtat i Esports i l'Àrea de Promoció Econòmica.

L'Ajuntament impulsa el Programa d'Inserció Sociolaboral (PISL), un dispositiu integral d'orientació, tutorització i inserció per a persones amb especials dificultats i amb risc d'exclusió social.

L'any 2013, es va engegar, amb la voluntat de complementar el PISL, un nou programa d'inserció laboral anomenat Programa Personalitzat de Recerca de Feina (PROPER), adreçat a persones en situació d'atur de llarga durada per tal de donar resposta a les necessitats concretes d'orientació professional, de recerca de feina i d'inserció laboral d'aquest col·lectiu.

Actualment, hi ha 5 dispositius d'atenció que donen servei als 10 districtes de Barcelona. Els equipaments són: Tres Tombs (Ciutat Vella i Eixample), Ca n'Andalet (Gràcia i Horta-Guinardó), Arxiu Les Corts (les Corts, Sants-Montjuïc i Sarrià - Sant Gervasi), Espai Jove Les Basses (Nou Barris) i Centre de formació d'adults La Pau (Sant Andreu i Sant Martí).

Cal destacar, finalment, la creació d'un nou programa d'inserció laboral, que complementarà els existents amb la in-

corporació de nous recursos, el programa Làbora, que és una estratègia compartida entre l'Ajuntament de Barcelona i el tercer sector per tal de fomentar l'ocupació de persones amb especials dificultats per a accedir al mercat de treball derivades pels centres de serveis socials de la ciutat. El programa, liderat per l'Institut Municipal de Serveis Socials de l'Ajuntament de Barcelona, compta amb la col·laboració de diverses entitats socials i del teixit empresarial de la ciutat: la federació ECAS (Entitats Catalanes d'Acció Social), que n'exercirà la coordinació, Creu Roja i FEICAT (Federació d'Empreses d'Inserció de Catalunya). El programa arribarà a atendre 3.000 persones i crearà un mercat laboral reservat a les persones amb risc d'exclusió social que potenciarà la contractació d'aquestes persones a través de diferents incentius a les empreses.

A més, Barcelona compta amb l'Institut Municipal de Persones amb Discapacitat (IMD), que promou l'accés de les persones amb discapacitat a les activitats, serveis i espais de la ciutat. A l'IMD pertany l'Equip d'Assessorament Laboral (EAL), un servei especialitzat en la inserció de les persones amb discapacitat al mercat laboral ordinari. L'EAL ofereix serveis especialment dissenyats per a empreses que vulguin contractar persones amb discapacitat, i per a persones que tinguin algun tipus de discapacitat física, intel·lectual, auditiva, visual o per trastorn mental. Els objectius són facilitar l'accés a l'ocupació, aportar confiança i seguretat al candidat o candidata, i oferir suport in situ" abans, durant i després d'obtenir el lloc de treball. D'altra banda, a les empreses se'ls ofereix una borsa de treball amb diferents perfils professionals, assessorament per a la contractació i facilitats a fi de generar una acollida adequada i una relació de confiança entre la persona contractada i l'empresa.

El Programa d'Inserció Sociolaboral (PISL) ofereix 400 places i compta amb un pressupost de 232.000 euros.

En l'últim període (de maig de 2013 a maig de 2014) els programes municipals PISL i PROPER van atendre 1.913 persones amb risc d'exclusió social. Durant aquest temps, 437 persones van trobar feina en un termini de 6 mesos.

El Programa Personalitzat de Recerca de Feina (PROPER) té un pressupost de 500.000 euros per a crear 1.000 places per a la formació i la inserció laborals d'aturats de llarga durada.

L'any 2013, l'Equip d'Assessorament Laboral de l'Institut Municipal de Persones amb Discapacitat va atendre 372 persones i va aconseguir formalitzar 261 contractes (amb un augment del 23% respecte a l'any anterior).

ÀMBIT 3.

EDUCACIÓ

Manifest dels nois i noies

Proposem reservar en totes les escoles places per a aquelles persones que puguin tenir problemes d'exclusió de qualsevol tipus, evitar filtres econòmics i atorgar beques escolars.

Cal garantir una escola pública de qualitat i d'accés universal.



La Generalitat de Catalunya i l'Ajuntament de Barcelona actuen plegats en l'educació a Barcelona a través del Consorci d'Educació de Barcelona. El Consorci té com a objectiu prioritari impulsar una escola pública de qualitat i aconseguir la millora general dels resultats educatius, especialment en els districtes i els barris amb percentatges més baixos d'èxit. Es treballa sobretot en tres línies: la millora de l'èxit escolar, l'impuls a la formació professional i la lluita per a la reducció de l'abandonament escolar.

El Consorci té en funcionament diferents serveis per a l'alumnat amb necessitats educatives específiques. Per exemple, des del Centre de Recursos Educatius per a Deficients Auditius (CREDAC) s'atén l'alumnat amb sordesa i trastorns de llenguatge i les seves famílies. Durant el curs 2012-2013, va atendre 275 alumnes amb sordesa i 245 alumnes amb trastorns del llenguatge. En segon lloc, el Servei Educatiu Específic de Motòrics (SEEM) treballa per la inclusió social de les persones amb diversitat funcional, mirant de donar una resposta adequada a les seves necessitats. Finalment, el Servei de monitoratge per a alumnes amb barreres per a l'aprenentatge i la participació treballa amb alumnes que presenten discapacitats o necessitats educatives o sanitàries diàries. També coordina un servei d'educació a domicili o a l'hospital per a alumnes que pateixen una malaltia prolongada que els impedeix assistir a les classes.

L'evolució de les situacions de pobresa en alguns barris de la ciutat va motivar l'activació d'un protocol conjunt entre el Consorci d'Educació i l'Institut de Serveis Socials de l'Ajuntament, per tal de detectar necessitats d'alimentació entre

l'alumnat i donar-hi resposta. El protocol es va posar en marxa el curs 2012-2013, i permet donar una resposta adequada a aquestes necessitats d'alimentació, també durant el període de vacances d'estiu.

Els serveis adreçats a la infància de 0-3 anys es donen des de l'Ajuntament principalment a través de les escoles bressol municipals i els espais familiars, sempre amb l'objectiu d'oferir serveis i programes de qualitat partint de la perspectiva d'igualtat d'oportunitats. La ciutat compta amb 95 escoles bressol municipals, amb una capacitat total per a 7.940 infants d'entre 4 mesos i 3 anys. Durant el curs 2013-2014, es va posar en marxa un protocol conjunt d'actuació entre l'Institut Municipal d'Educació i els Serveis Socials per a atendre al llarg del curs les famílies amb fills i filles matriculats en les escoles bressol amb dificultats socials o econòmiques.



Respecte als equipaments educatius, aquest curs escolar 2014-2015 s'ha endegat la construcció de tres escoles a la ciutat: Encants, L'Univers i Can Fabra. L'any 2014, es van dur a terme 121 actuacions d'obres de reforma i manteniment en diferents centres que van permetre començar el curs amb normalitat.

En l'últim any, s'ha incrementat d'un 13% l'alumnat amb discapacitats o necessitats especials escolaritzat en centres ordinaris públics o concertats (de 1.831 alumnes en el curs 2012-2013 a 2.087 en el curs 2013-2014).

En 4 anys s'ha incrementat d'un 75% el nombre d'alumnes que reben suport a les classes per necessitats educatives especials (de 881 en el curs 2009-2010 a 1.548 en el curs 2012-2013).

El nombre de beques atorgades en el curs 2014-2015 ha estat de 19.703. D'aquestes, 4.098 han estat beques d'ajut extraordinari, xifra que suposa un increment del 22,5% respecte al 2013. A més, la quantia dels ajuts ha passat de 5 euros/dia a 6 euros/dia.

Per al curs escolar 2014-2015, l'aportació econòmica en beques a la ciutat de Barcelona ha estat d'11.540.765 euros, dels quals l'Ajuntament ha fet una aportació de 8.140.000 euros. La quantia dels ajuts garanteix la cobertura gairebé total del cost del servei de menjador en els casos de necessitat.

ÀMBIT 4.

**ACCESSI-
BILITAT I
MOBILITAT**

Manifest dels nois i noies

S'han d'adaptar per a tothom (incloent-hi les persones amb alguna discapacitat) els parcs públics, perquè són un espai de trobada i de relacions socials.

Cal vetllar perquè tothom es pugui desplaçar per la ciutat còmodament, per la qual cosa proposem que s'eliminin totes les barreres arquitectòniques i que s'adapti la ciutat i els edificis públics al col·lectiu de mobilitat reduïda.

S'hauria de deixar més espai al carrer quan hi ha obres per tal que puguin passar les cadires de rodes.

Es podrien facilitar cadires de rodes en les piscines als discapacitats físics.

S'haurien de construir rampes o instal·lar ascensors a tot arreu on hi hagi escales, i que aquestes rampes tinguin poca inclinació.

Caldria col·locar els botons dels ascensors a una altura que permeti arribar-hi amb cadira de rodes.

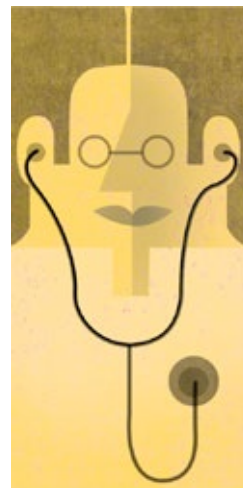
S'ha d'ampliar l'espai als ascensors perquè hi càpiguen les cadires de rodes.

Es podria millorar l'accés de les escales mecàniques i les rampes al transport públic.

Cal millorar els accessos als parcs per als infants cecs.



L'Ajuntament de Barcelona defineix en el seu Programa d'Actuació Municipal (PAM) per al període 2012-2015 l'objectiu d'avançar en la construcció d'un model de ciutat sense barreres, dissenyat d'una manera transversal per a garantir el gaudi de tots els drets de les persones amb discapacitat, que faci possible l'autonomia personal i la vida independent, mitjançant la implicació i la participació de la ciutadania. També es considera prioritari millorar la mobilitat urbana amb sostenibilitat i garantint les mateixes oportunitats d'accés a tota la ciutat.



L'Institut Municipal de Persones amb Discapacitat (IMD) treballa perquè les persones amb qualsevol tipus de discapacitat (visual, auditiva, física, intel·lectual o per trastorn mental) es puguin desenvolupar de la manera més autònoma possible en tots els àmbits de la vida ciutadana, en plena igualtat d'oportunitats i amb respecte per les diferents necessitats personals. En aquest sentit, l'IMD duu a terme actuacions amb la participació de les persones amb discapacitat i de les entitats i associacions de la ciutat que treballen en aquest camp, per tal de garantir l'accessibilitat als serveis, les activitats i els espais de la ciutat, tant pel que fa a les possibilitats de desplaçament com d'accés i gaudi d'aquests recursos.

Tots els autobusos i tramvies i bona part de les estacions de metro estan adaptats per a les persones amb mobilitat reduïda, i es treballa per a fer accessibles les estacions encara no

S'haurien d'instal·lar més semàfors amb senyal acústic per a les persones cegues.

Es podrien fer les voreres menys altes per a facilitar la mobilitat.

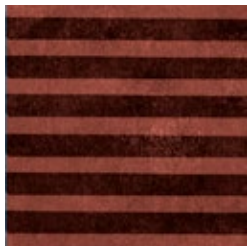
S'ha de trobar una manera per tal que els ciutadans i, especialment, els estudiants no hagin de pagar tant a l'hora d'agafar el transport públic, ja que, per als qui ens veiem obligats a fer-lo servir, suposa una despesa setmanal molt gran. Una possible solució a aquest problema, que pot beneficiar tant el ciutadà com l'Ajuntament, seria afegir publicitat a les targetes per a reduir-ne el cost.

adaptades. Tanmateix, encara hi ha situacions en què les persones amb mobilitat reduïda es poden trobar amb problemes de desplaçament. Per això, Barcelona compta amb el Servei Públic de Transport Especial, que s'ofereix des de l'IMD i l'Àrea Metropolitana de Barcelona (AMB). És complementari del servei de transport públic regular, i pot ser utilitzat per aquelles persones amb especials dificultats per a la mobilitat i els desplaçaments.

En termes generals, el preu que la ciutadania paga pel transport públic és el 40% del cost total. El 60% restant és assumit per les administracions públiques, que en el cas de Barcelona són l'Ajuntament de la ciutat, la Generalitat de Catalunya, l'Àrea Metropolitana de Barcelona i l'Estat espanyol. Aquest any 2015, gràcies a l'acord per a finançar el transport públic al qual han arribat les administracions, s'ha abaixat lleugerament el preu de les targetes.

Tenint en compte les diferents condicions econòmiques i el dret dels ciutadans i ciutadanes a poder accedir al transport públic, existeixen les targetes socials amb preus reduïts. Actualment, les targetes socials representen una quarta part del passatge de bus i metro, i entre totes les modalitats (gratuïtes i bonificades) l'any 2014 van sumar 157 milions de validacions. Hi tenen dret els infants, les famílies nombroses i monoparentals, les persones en situació d'atur, la gent gran i les persones amb discapacitat.

També està en funcionament la targeta T-12, que permet que els nens i nenes de 4 a 13 anys puguin fer de manera gratuïta un nombre il·limitat de viatges dins la zona on viuen, pagant 35 euros una única vegada com a cost d'emissió.



Pel que fa a la proposta d'afegir publicitat a les targetes, aquesta és una idea que cal tenir en compte i que es farà arribar a l'Autoritat del Transport Metropolità (ATM) com a àrea responsable, per a la seva valoració.

L'any 2013, es van fer un total de 863 actuacions de promoció i suport de l'accessibilitat física de l'espai urbà i dels edificis, equipaments i instal·lacions públics (casals infantils i ludoteques, parcs, centres cívics, centres d'atenció primària, carrers, sistema d'avís d'obres a la via pública per a persones invidents, accessibilitat de les platges, etc.).

Pel que fa al servei d'autobús, tota la flota (1.065 autobusos) està adaptada per a persones amb mobilitat reduïda. La xarxa d'autobusos és totalment accessible i incorpora un sistema d'informació a l'usuari. També s'ha instal·lat el sistema de pantalles d'informació a l'usuari en 283 marquesines.

Actualment, ja hi ha 120 estacions de metro adaptades per a persones amb mobilitat reduïda. L'any 2013, aquestes estacions representaven el 85,6% i, l'any 2014, el 86,33%.

El Servei Públic de Transport Especial va ser utilitzat per 4.135 persones amb discapacitat i mobilitat reduïda durant l'any 2013, amb un total de 286.714 viatges, xifra que representa un increment del 67% respecte al 2012. El 63,9% de les persones que fan ús d'aquest servei (2.727) tenen més de 65 anys.

ÀMBIT 5.

HABITATGE I EQUIPA- MENTS

Manifest dels nois i noies

Cal aprofundir en la tasca de donar suport a la gent afectada pels desnonaments i ajudar-la a mantenir el seu habitatge o a trobar un nou lloc on viure. Ens agradaria que s'hi impliquessin les associacions de veïns del barri, les entitats socials i també les escoles i instituts.

S'han d'aprofitar els locals poc utilitzats per a dur-hi a terme activitats d'inclusió.

L'Ajuntament de Barcelona ha prioritzat les polítiques socials i ha reforçat les destinades a garantir les necessitats bàsiques, com ara l'habitatge. En el Consell Plenari d'octubre de 2011 es va aprovar per unanimitat declarar Barcelona "ciutat activa i compromesa en la prevenció de desnonaments per dificultats econòmiques, i en la defensa del dret a l'habitatge".



L'objectiu de les accions impulsades ha estat reduir el nombre de desnonaments, atendre de la millor manera possible les persones que ja han estat desnonades i facilitar informació sobre els recursos existents en matèria d'habitatge. S'han dut a terme accions preventives, amb la creació d'un servei de mediació entre propietaris i llogaters i un altre d'atenció i assessorament jurídic a les 10 Oficines d'Habitatge de Barcelona per tal d'evitar, tant com es pugui, els procediments judicials instats pels propietaris dels habitatges. En l'any 2013 es van fer més de 200 mediacions, més de la meitat amb resolució favorable.

Igualment, l'Ajuntament ha gestionat ajuts a les famílies destinats a evitar desnonaments, a pagar deutes d'habitatge o subministraments, a pagar allotjaments temporals i a subvencionar el cost del lloguer dels habitatges del parc social per tal que no superi el 30% dels ingressos dels inquilins.

S'han signat convenis i s'han establert protocols de col·laboració amb el Tribunal Superior de Justícia de Catalunya, el Departament de Justícia, el deganat dels jutjats de Barcelona i els col·legis professionals d'advocats i de procuradors. Això permet posar en contacte el ciutadà afectat per un procés de desnonament amb els serveis municipals al més aviat possi-

ble, conèixer amb antelació les dates de centenars de desnonaments i oferir una millor atenció a diverses famílies amb menors o persones grans. Aquestes actuacions han permès conèixer amb antelació les dates de molts llançaments (505 en el 2013).



L'Ajuntament de Barcelona ha signat convenis amb la Plataforma d'Afectats per la Hipoteca (PAH) i l'Observatori de Drets Econòmics, Socials i Culturals (DESC). Els objectius principals són crear i coordinar espais de trobada i grups d'ajuda mútua per a afectats per llançaments i desnonaments,

i oferir serveis d'assessorament amb professionals de diferents sectors (psicòlegs, advocats, treballadors socials...). També s'ha signat un conveni de col·laboració entre l'Ajuntament de Barcelona i Càritas per a millorar l'atenció a les famílies amb problemes en l'àmbit de l'habitatge.

L'any 2013, es van signar convenis amb grups bancaris per a la cessió de pisos, destinats a emergències o altres finalitats socials per a famílies vulnerables.

D'altra banda, l'Ajuntament ha comprat habitatges, com ara els 41 habitatges de les antigues casernes de Sant Andreu o els 10 habitatges de Torre Baró, destinats a emergències socials i habitatges d'inclusió. I Barcelona ampliarà amb 1.000 nous habitatges el parc públic d'habitatges de lloguer. A més, el Patronat Municipal de l'Habitatge executarà 7 promocions de pisos socials, en la que serà l'operació més gran en habitatge assequible dels darrers anys.

Altres serveis que ofereix l'Ajuntament en matèria d'habitatge són:

- Ajuts per al pagament del lloguer destinats a persones amb escassos ingressos econòmics.
- Ajuts per a cobrir els deutes del lloguer, la hipoteca o l'accés a l'habitatge destinats a les persones afectades per un desnonament.
- La captació i la gestió d'habitatges privats per a destinar-los al lloguer social i facilitar-ne l'accés a persones amb dificultats econòmiques o socials.
- L'adjudicació d'habitatges socials a persones que es troben en situació de pèrdua del seu habitatge i que, en conseqüència, es poden trobar en situació de risc social.



Una de les actuacions que es pot destacar en aquesta línia és l'impuls, des d'Hàbitat Urbà, del Pla Buits (Buits Urbans amb Implicació Territorial i Social), que vol afavorir la implicació de la societat civil en la definició, instal·lació i gestió d'espais buits, parcel·les buides de titularitat pública del territori proper als veïns i veïnes, per a dinamitzar-los

i integrar-los a la ciutat. El Pla Buits va adreçat a entitats de la ciutat públiques o privades sense finalitat de lucre, que poden proposar un ús o activitat d'interès i una gestió temporal, d'un any (prorrogable fins a tres). Actualment, s'han posat en marxa 12 parcel·les; per exemple, un hort comunitari al barri de la Font de la Guatlla; un espai de trobada per a persones del barri de la Sagrada Família que estan en una situació de vulnerabilitat, amb menjador social i hort urbà, o el BiciPark del carrer Numància.

L'Ajuntament de Barcelona va posar en marxa, l'any 2012, la mesura de govern Pla Local, amb la qual es facilita l'ús d'espais públics a les entitats de Barcelona que poden tenir dificultats a causa de la crisi econòmica. L'Ajuntament ja ha localitzat una quinzena d'espais que s'han posat a la disposició de les entitats.

Barcelona compta amb 10.311 habitatges protegits de lloguer, dels quals uns 6.000 són administrats pel Patronat Municipal de l'Habitatge i, la resta, per altres operadors públics, a més de fundacions i altres entitats. D'aquests 10.311 habitatges, més de 2.000 són de lloguer social.

S'ha incrementat el fons econòmic destinat a atendre les famílies que tenen deutes d'habitatge: 1.244.458 euros l'any 2013.

L'Ajuntament ha aportat 103 habitatges a la xarxa d'habitatges d'inclusió social durant el període 2011-2014.

S'ha incrementat el fons d'ajuts per a evitar desnonaments: més de 2.350.000 euros l'any 2013.

S'han ofert subvencions per valor d'1.162.248 euros per tal que el cost del lloguer dels habitatges del parc social no superi en cap cas el 30% dels ingressos dels inquilins.

Ha augmentat el nombre d'habitatges atorgats en la Mesa d'Adjudicació d'Habitatges d'Emergència Social: 956 pisos adjudicats des del 2009 (728 en el període 2011-2014).

Per a allotjar temporalment persones i famílies vulnerables, la despesa de l'Àrea de Qualitat de Vida ha estat de 2.868.515 euros l'any 2014.

ÀMBIT 6.

**CULTURA I
INTERCUL-
TURALITAT**

Manifest dels nois i noies

Es podria col·laborar amb entitats i persones rellevants de la ciutat per a facilitar la conscienciació de la ciutadania pel que fa a les relacions interculturals.

S'ha de garantir l'accés a l'aprenentatge de la cultura del nostre país per a facilitar la inclusió social de tothom i l'adaptació dels nouvinguts a la nostra societat.



L'Ajuntament de Barcelona, a través del Pla BCN Interculturalitat de la Direcció d'Immigració i Interculturalitat, desenvolupa nombrosos projectes i accions per garantir la igualtat d'oportunitats, el respecte per la diversitat i la interacció positiva entre els veïns i veïnes de Barcelona.

Totes les accions es fonamenten en el model intercultural de convivència, que parteix de tres principis bàsics:

- Igualtat real dels drets i deures i d'oportunitats socials de tots els ciutadans i ciutadanes, i lluita contra les situacions d'exclusió i discriminació.
- Reconeixement de la diversitat: tothom ha de reconèixer, valorar i respectar la diversitat.
- Principi d'interacció positiva: hem de tenir contacte els uns amb els altres, coneixement mutu i diàleg. La convivència intercultural ha de ser viscuda amb normalitat per part de tothom.

En el Pla hi participen més de 500 entitats de tota la ciutat que treballen per la convivència intercultural, i té una línia de subvenció per a donar suport a projectes que promouen la convivència intercultural.

La Xarxa d'acollida i acompanyament a persones immigrades a Barcelona és constituïda per entitats que treballen d'una manera coordinada amb l'Ajuntament per garantir que les persones immigrades adquireixin progressivament els recursos socials necessaris per a desenvolupar-se de manera autònoma i en igualtat d'oportunitats.

La xarxa ofereix diferents serveis bàsics a la població immigrada, com ara:

- recepció i orientació per a facilitar l'accés a la informació bàsica i als recursos;
- orientació i derivació als serveis bàsics;
- assessorament jurídic i acompanyament en la tramitació quan sigui possible;
- formació bàsica per al coneixement de la llengua;
- accions i projectes de suport a la inserció sociolaboral;
- accions de promoció de la participació social, associacionisme, dinamització comunitària, integració i cohesió social.

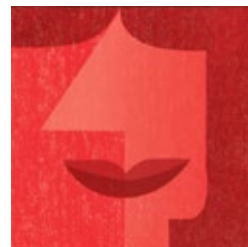
La llengua és una eina indispensable per a la comunicació, el diàleg i la convivència entre tots els ciutadans i ciutadanes. Per això, la xarxa compta amb un grup de treball estable, la Coordinadora de la Llengua, que agrupa 78 associacions, entitats i institucions que treballen per la integració sociolingüística de la població immigrada estrangera a la ciutat de Barcelona, en col·laboració amb el Consorci per a la Normalització Lingüística (CNL).



L'Ajuntament també treballa estretament amb el Consorci per a la Normalització Lingüística per incentivar l'aprenentatge de la llengua catalana, com a llengua pròpia i com a factor de cohesió social i generadora d'oportunitats. A més dels cursos de català, l'Ajuntament i el Consorci

impulsen conjuntament el projecte Espai Avinyó - Llengua i Cultura. L'Espai Avinyó organitza activitats i visites guiades per als alumnes de català, donant a conèixer el patrimoni històric i cultural de Barcelona i la cultura catalana popular i

contemporània, alhora que es facilita la conversa en català i es creen relacions interculturals entre l'alumnat.



El Pla BCN Interculturalitat impulsa, juntament amb més de 500 persones i entitats de la ciutat, la Xarxa BCN Antirumors. La finalitat d'aquesta xarxa és combatre els rumors, estereotips i prejudicis que existeixen sobre les persones d'origen divers. Les accions tenen com a objectiu promoure la reflexió i la corresponsabilitat de tots i totes a l'hora de construir una ciutat lliure de rumors i prejudicis que generen entrebancs per a una bona convivència intercultural. En el marc de la línia d'acció Estratègia BCN Antirumors s'organitzen campanyes de sensibilització, s'elaboren materials i eines, s'ofereix formació antirumors i es duen a terme diverses activitats per tota la ciutat.

Gairebé 10.000 persones van participar durant l'any 2014 en diferents iniciatives del Pla BCN Interculturalitat.

L'any 2014, l'Ajuntament va donar suport a un total de 51 projectes de convivència intercultural desenvolupats per entitats de la ciutat.

La Xarxa BCN Antirumors és constituïda per 862 entitats i persones a títol individual. Més de 15.000 persones han participat en diverses accions dutes a terme des de la seva creació l'any 2010.

Des de l'any 2011, 2.965 alumnes de català han participat en les visites de coneixement del patrimoni històric i cultural de la ciutat organitzades des de l'Espai Avinyó.

L'any 2013, hi va haver a Barcelona un total de 24.815 inscripcions als cursos de català.

165 entitats formen part de la Xarxa d'acollida i acompanyament a persones immigrades a Barcelona.

5

LA INCLUSIÓ SOCIAL, UNA RESPONSABILITAT COMPARTIDA

Per a afavorir la inclusió social, l'Ajuntament treballa juntament amb diferents entitats i institucions de la ciutat. En una capital com Barcelona, són moltes les organitzacions ciutadanes que duen a terme projectes i programes per a promoure la inclusió social.

L'any 2006, es va crear l'Acord Ciutadà per una Barcelona Inclusiva, un espai de treball on són presents l'Ajuntament, entitats del tercer sector, col·legis professionals, universitats, agents socials, institucions i diverses entitats de la ciutat. Aquest espai de participació permet abordar conjuntament la construcció d'una Barcelona més inclusiva, optimitzar recursos i evitar duplicitats.

L'Acord és format per gairebé 600 institucions i organitzacions de la ciutat i compta amb 11 xarxes d'acció, que són conjunts d'entitats que treballen en un mateix àmbit amb l'objectiu d'assolir millores en els seus respectius camps d'acció. Les actuals xarxes són:

- Xarxa d'acollida i acompanyament a persones immigrades
- Xarxa d'atenció a persones sense llar
- Xarxa d'economia social
- Xarxa d'habitatges d'inclusió social
- Xarxa de centres oberts d'atenció a la infància i l'adolescència
- Xarxa de cultura per a la inclusió social
- Xarxa de drets dels infants
- Xarxa de prevenció i convivència
- Xarxa de suport a les famílies cuidadores

- Xarxa NUST, Nous Usos Socials del Temps
- Xarxa Barcelona Resilient

A banda de les xarxes, des de l'Acord s'impulsen diversos projectes de col·laboració, s'organitzen taules de deliberació i seminaris i s'afavoreixen declaracions conjuntes de totes les organitzacions sobre qüestions que afecten els processos d'inclusió a la ciutat.

L'Acord compta, a més, amb diferents eines comunicatives (web, butlletí, Twitter...) que permeten una interacció, del tot necessària, entre les diverses organitzacions que en formen part.

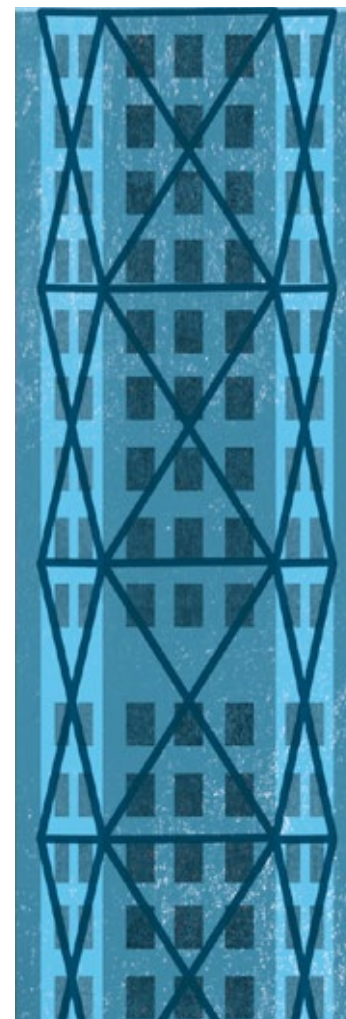
Per a assegurar la màxima eficàcia, calia que l'Acord es dotés d'una eina que permetés avançar més i millor. Aquesta eina és l'Estratègia Compartida per una Ciutat més Inclusiva, que és el full de ruta que ha de permetre articular, sota objectius compartits, el treball de totes les organitzacions que s'hi adhereixin.

En l'Estratègia Compartida s'assenyala que Barcelona és una ciutat que vol avançar en els drets socials, amb el compromís i la col·laboració de tothom. Per a fer-ho possible, la ciutat s'haurà d'organitzar per l'acció social, comptant amb:

- una ciutadania compromesa i socialment activa;
- una societat civil organitzada, forta, col·laboradora i educadora;
- una ciutat en xarxa que permeti multiplicar els recursos existents;
- l'Ajuntament de Barcelona, una administració inclusiva, relacional i transversal.

Amb aquesta capacitat organitzativa, es podrà fer front als reptes socials i aconseguir que Barcelona sigui:

- una ciutat preventiva i convivencial que lluita per eradicar la vulnerabilitat i l'exclusió;
- una ciutat que treballa per millorar les condicions de vida de les famílies i reduir les situacions de risc de la infància;
- una ciutat que millora les oportunitats socials de l'adolescència i la joventut;
- una ciutat on la gent gran també és protagonista;
- una ciutat plenament accessible i que lluita pel dret a la vida independent;
- una ciutat que respecta i valora la diferència i la diversitat;
- una ciutat que acull i acompanya.



A més, en l'Estratègia Compartida es defineix com cal articular-nos com a ciutat i quines fites es volen assolir. Per començar, i a banda de totes les accions i els projectes que tiren endavant les diverses organitzacions que en formen part, s'ha volgut centrar l'acció conjunta en els anomenats projectes Tractor: projectes transversals que abasten, des d'un determinat àmbit, diversos reptes organitzatius i d'actuació.

Se n'han definit els següents:

- promoure una economia més social que generi ocupació de qualitat, més benestar i solidaritat;
- Barcelona Garantia Social: garantir la cobertura de les necessitats essencials;
- una ciutat amb més habitatge social per a avançar en el dret d'una llar per a tothom;
- Créixer a Barcelona: apoderar la infància en situació de vulnerabilitat en els àmbits social, educatiu i cultural;
- Barcelona Ciutadania activa i intel·ligent: apoderar les persones i incrementar el seu compromís social;
- Esport inclusiu i saludable: promoure l'esport com a eina d'inclusió social.

Amb l'Acord Ciutadà per una Barcelona Inclusiva com a motor i l'Estratègia Compartida com a full de ruta, es podrà avançar d'una manera molt més eficient en l'assoliment d'aquesta Barcelona inclusiva i solidària que és responsabilitat de tots i totes.



ANNEX: FONTS DE CONSULTA

Documents

- Fulletó *Una Barcelona amb qualitat de vida per a tots i totes. Les ajudes d'inclusió social*, Ajuntament de Barcelona
- Guia de serveis i ajuts a les persones, Ajuntament de Barcelona
- Informe de seguiment 2013 del Pla per a la Inclusió Social
- Manifest de la XIX Audiència Pública als nois i noies de Barcelona "Barcelona educadora i inclusiva. Tothom és ciutat i ciutadania". Curs 2013-2014
- Marc estratègic de l'Ajuntament de Barcelona. Programa d'Actuació Municipal 2012-2015
- Memòria 2014. Acord Ciutadà per una Barcelona Inclusiva. L'activitat de l'Acord
- Memòria 2013 de l'Àrea de Qualitat de Vida, Igualtat i Esports
- Memòria 2013 de l'Institut Municipal de Persones amb Discapacitat
- Memòria 2013 del Pla BCN Interculturalitat, Direcció d'Immigració i Interculturalitat
- Memòria d'activitat 2012-2013 del Consorci d'Educació de Barcelona
- Memòria d'activitat 2013 del Consorci per a la Normalització Lingüística de Barcelona
- Monogràfic *La ciutadania compromesa socialment amb Barcelona. Acord Ciutadà per una Barcelona Inclusiva*, setembre de 2014
- Pla d'Immigració de Barcelona 2012-2015
- Pla per a la Inclusió Social de Barcelona 2012-2015

Enllaços de webs

- Web de l'Àrea de Qualitat de Vida, Igualtat i Esports:
<http://qualitatdevida.bcn.cat/>
- Web del Pla per a la Inclusió Social:
www.bcn.cat/plainclusiosocial
- Web de l'Acord Ciutadà per una Barcelona Inclusiva:
www.bcn.cat/barcelonainclusiva
- Web de l'Institut Municipal de Persones amb Discapacitat de l'Ajuntament de Barcelona: www.bcn.cat/imd
- Web dels Serveis Socials de l'Ajuntament de Barcelona:
www.bcn.cat/serveissocials
- Web de Nova Ciutadania de l'Ajuntament de Barcelona:
www.bcn.cat/novaciutadania
- Web del Pla BCN Interculturalitat de l'Ajuntament de Barcelona: www.bcn.cat/plainterculturalitat
- Bloc de l'Espai Avinyó - Llengua i Cultura:
<http://blocs.cpnl.cat/espaiavinyo/>
- Web del Consorci d'Educació de Barcelona:
www.edubcn.cat
- Web de l'Institut Municipal d'Educació: www.bcn.cat/imeb
- Web de Barcelona Activa: www.barcelonactiva.cat
- Web d'Habitatge de l'Ajuntament de Barcelona:
www.bcn.cat/habitatge
- Web del Pla Buits de l'Ajuntament de Barcelona:
www.bcn.cat/habitaturba/plabuits
- Web del Departament d'Estadística de l'Ajuntament de Barcelona: www.bcn.cat/estadistica
- Web de notícies de l'Ajuntament de Barcelona:
www.eldigital.bcn.cat





[bcn.cat/
plainclusiosocial](https://bcn.cat/plainclusiosocial)
facebook.com/Bcn.cat
twitter.com/Barcelona_cat