

RACC

FEMINITZAR LA CONDUCCIÓ, PER QUÈ NO?

XXII FÒRUM DE SEGURETAT VIÀRIA

BARCELONA, NOVEMBRE 2015

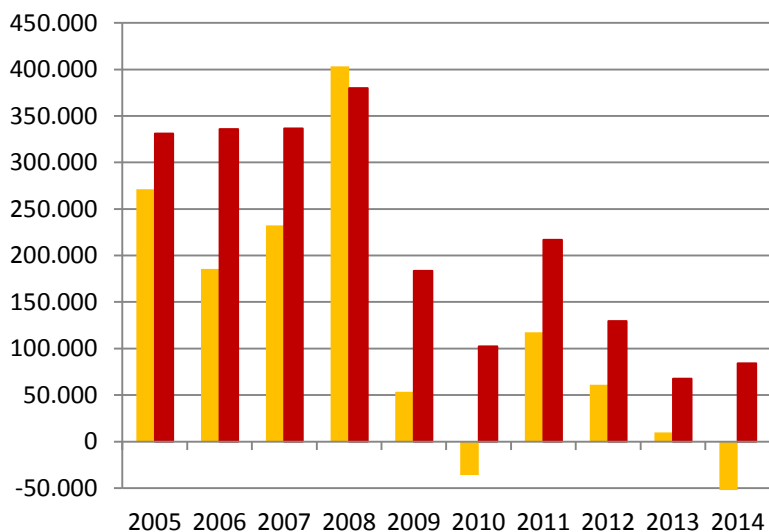
TON LLADÓ

1906

Presència de la dona en la conducció

La major part dels nous carnets els treuen les dones

Variació en el nombre de conductors
Nombre de permisos i llicències



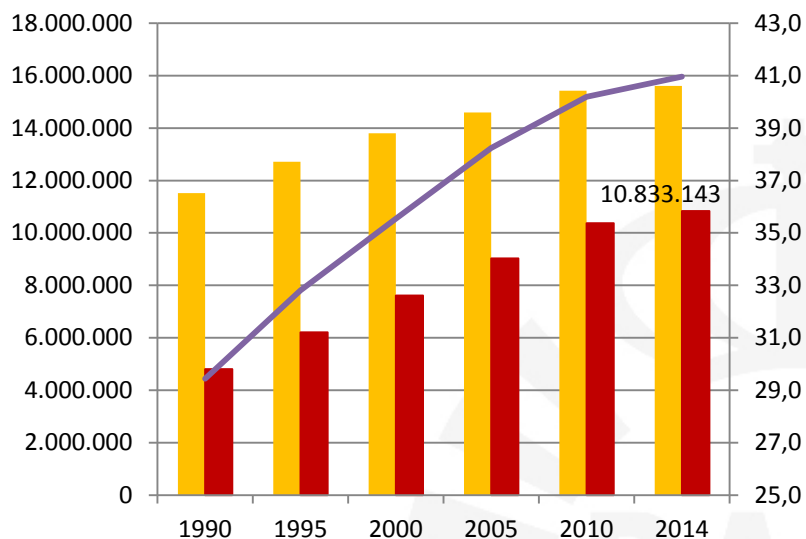
FONT: DGT

■ Homes ■ Dones

Les dones representen el 41% del cens de conductors

Presència creixent de la dona com a conductora

Persones i % sobre el total conductores

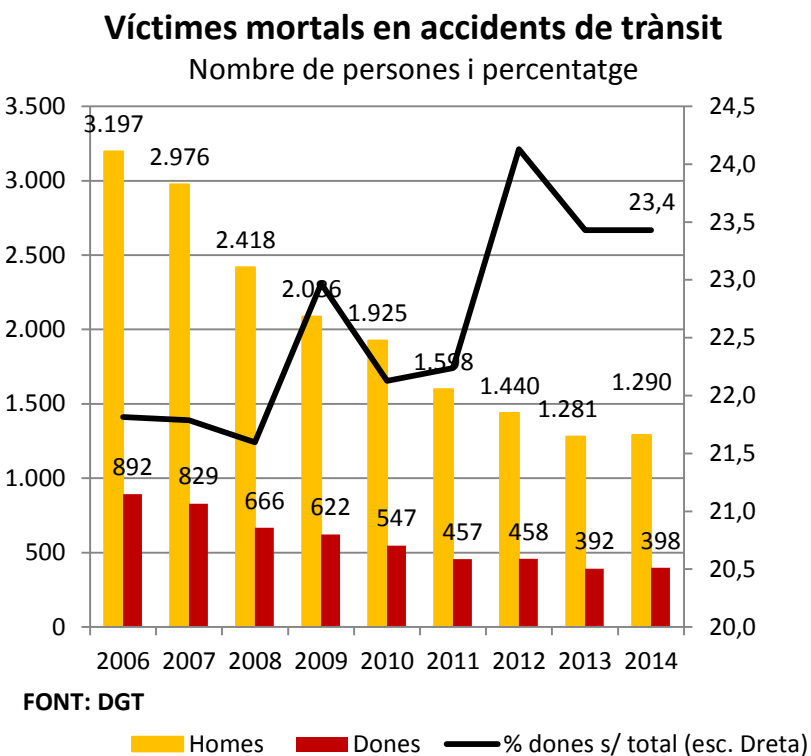


FONT: DGT

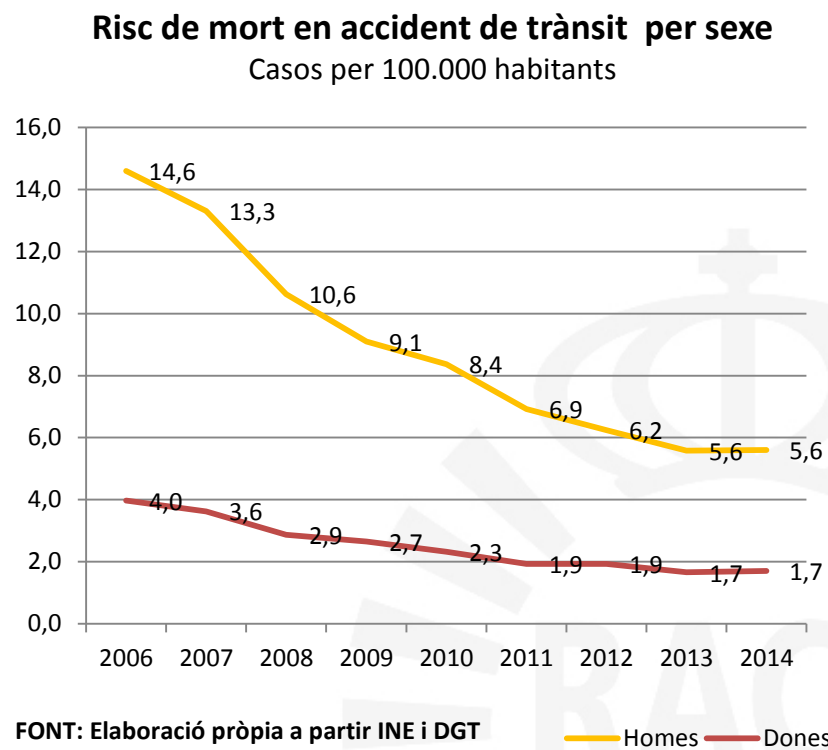
■ Homes ■ Dones — % Dones s/Conductores

Diferències segons el gènere. Risc i mortalitat

S'estabilitza el nombre de víctimes mortals femenines



El risc de mort és 3,3 vegades major en homes

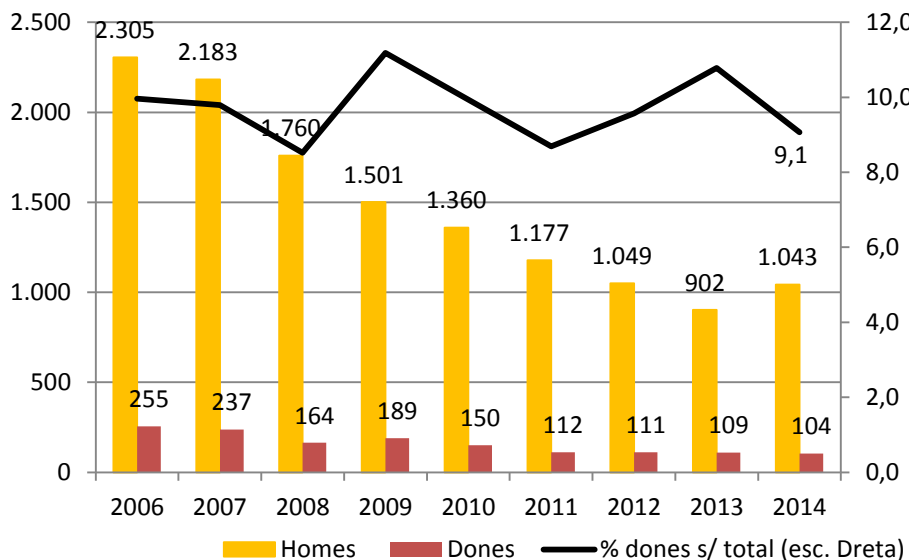


Diferències segons el gènere. Conductors. Risc i mortalitat

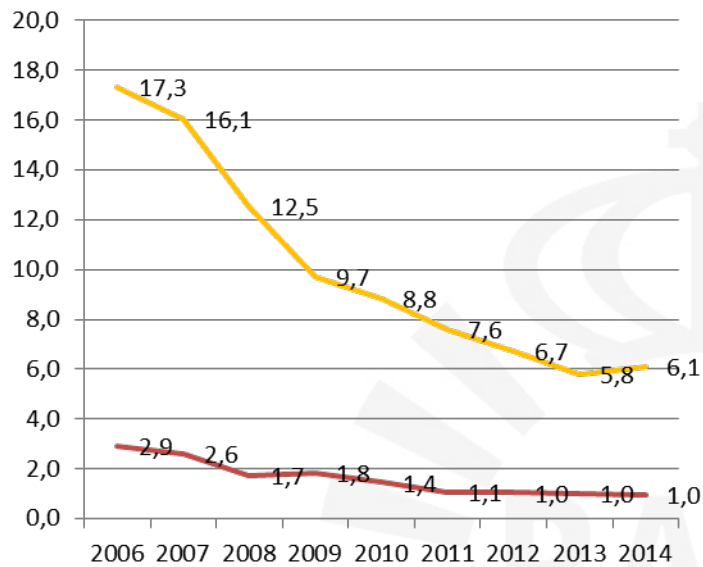
Les dones conductores suposen el 9,1% de les víctimes mortals

Taxa de risc 6 vegades superior si el conductor és un home

Conductors morts en accident de trànsit
Nombre de persones i percentatge



Conductors morts en accident de trànsit
Casos per 100.000 conductors

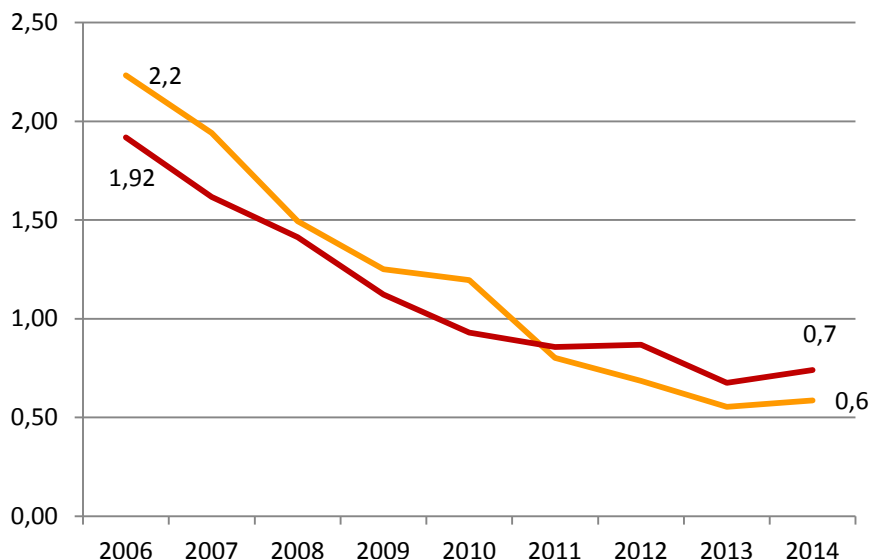


FONT: Elaboració pròpia a partir DGT

Diferències segons el gènere. Risc i mortalitat

Risc similar de dones i homes com a passatgers

Taxa de risc com a passatger
Casos per 100.000 habitants

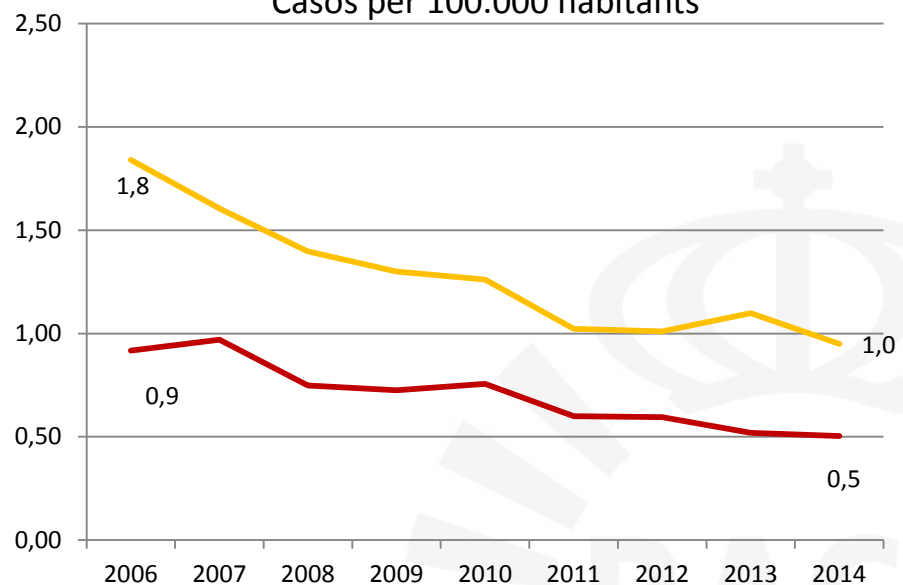


FONT: Elaboració pròpia a partir INE i DGT

Passatger Passatgera

La taxa de risc de mort d'un vianant masculí dobla la femenina

Taxa de risc com a vianant
Casos per 100.000 habitants



FONT: Elaboració pròpia a partir INE i DGT

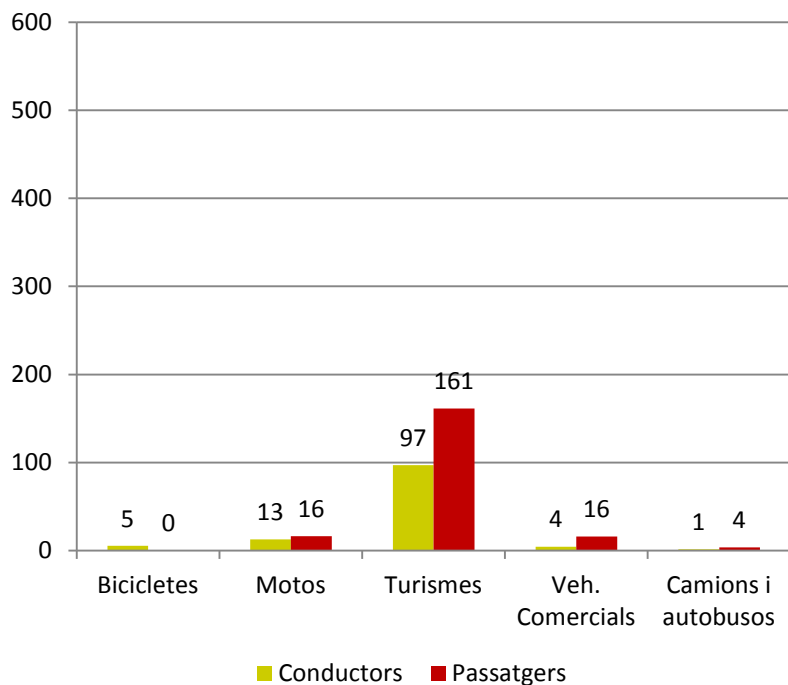
Home vianant Dona Vianant

Diferències segons el gènere i posició en el vehicle.

Les dones moren més com
acompanyants

Morts no vianants en accident de trànsit.

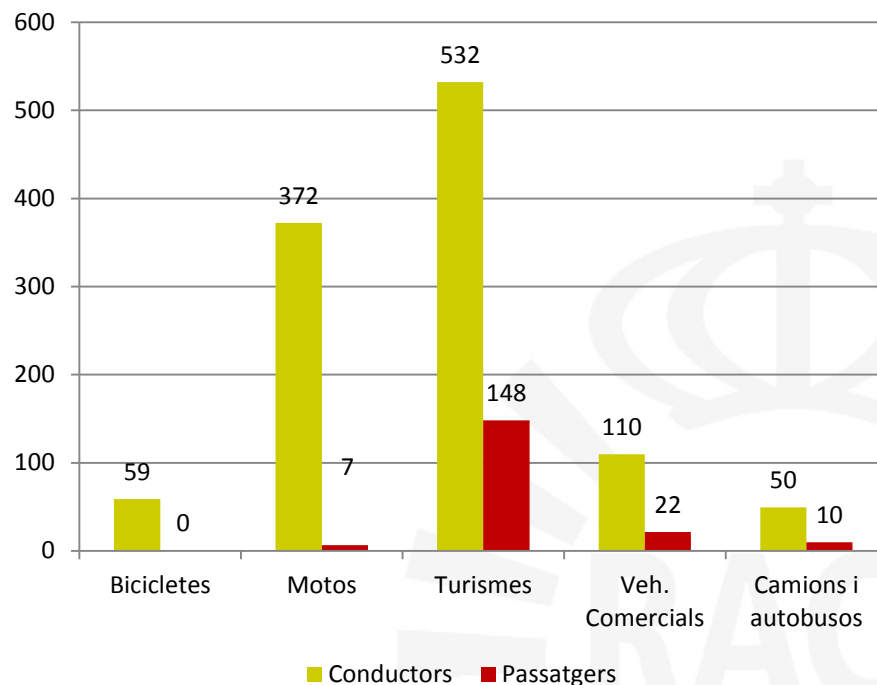
Dones. Mitjana 2010-13



■ Els homes principalment com a
conductors

Morts no vianants en accident de trànsit.

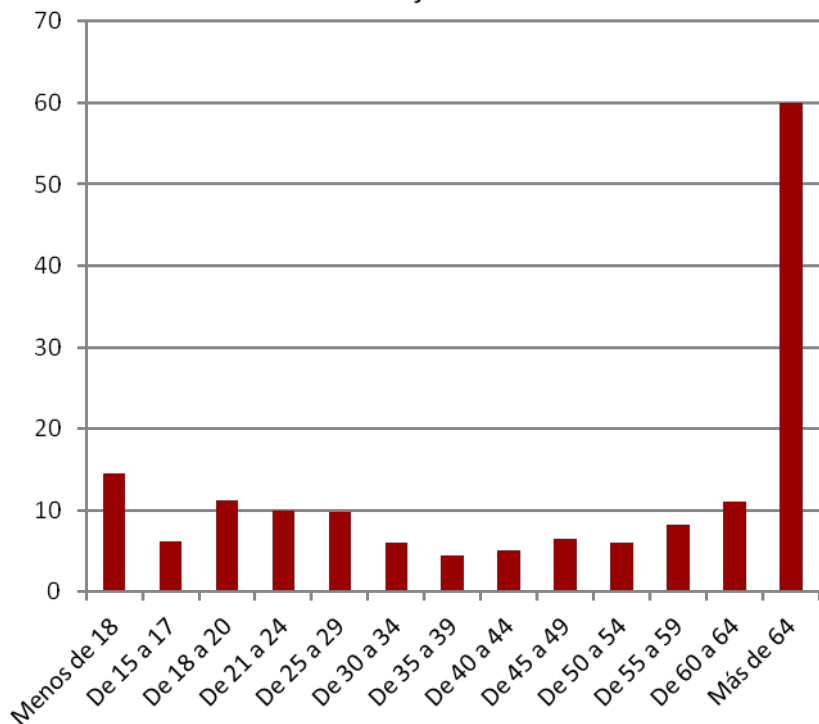
Homes. Mitjana 2010-13



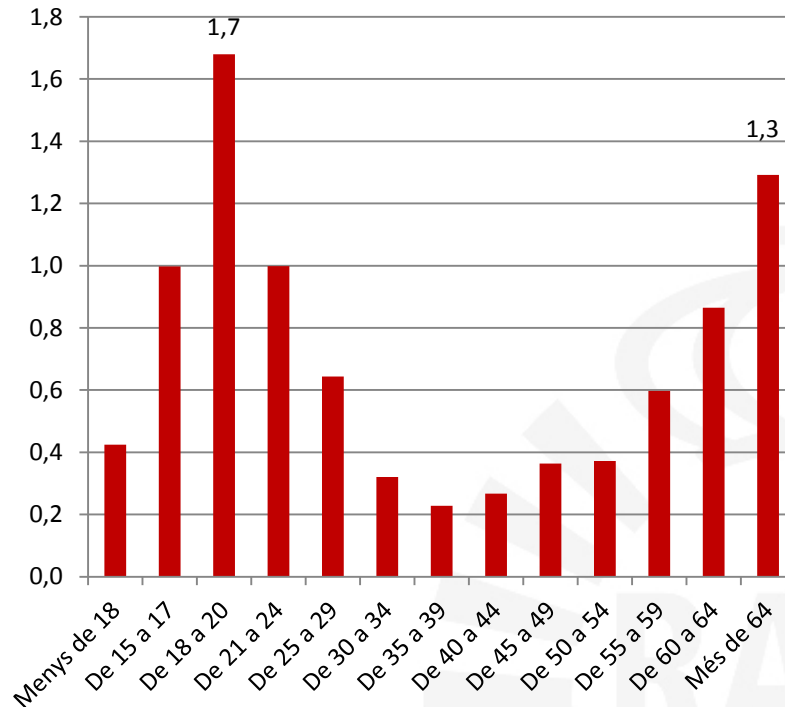
Taxa de risc acompanyant

Passatgeres, taxa elevada en dones joves i posterior creixement amb l'edat

Dones víctimes mortals com a passatgeres
Turismes. Mitjana 2010-13



Risc de mort com a passatgera de turisme
Casos per 100.000 dones.. Mitjana 2010-13

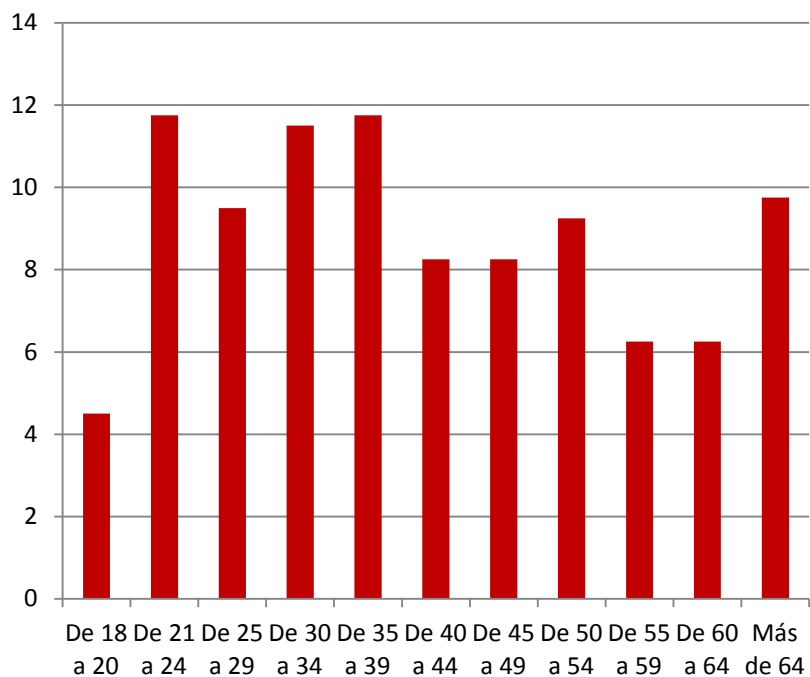


La mort al volant per edats entre les dones

El risc més alt entre les conductores el corren les dones més joves

Conductores de turismes

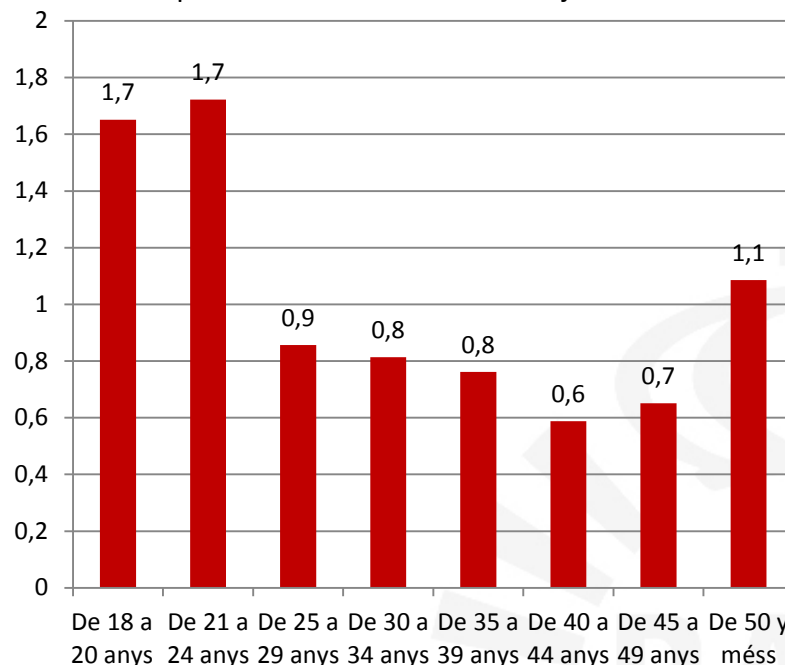
Nombre de morts. Mitjana 2010-13



FONT: DGT

Taxa de risc de mort de les conductores

Casos per 100.000 conductores. Mitjana 2010-13

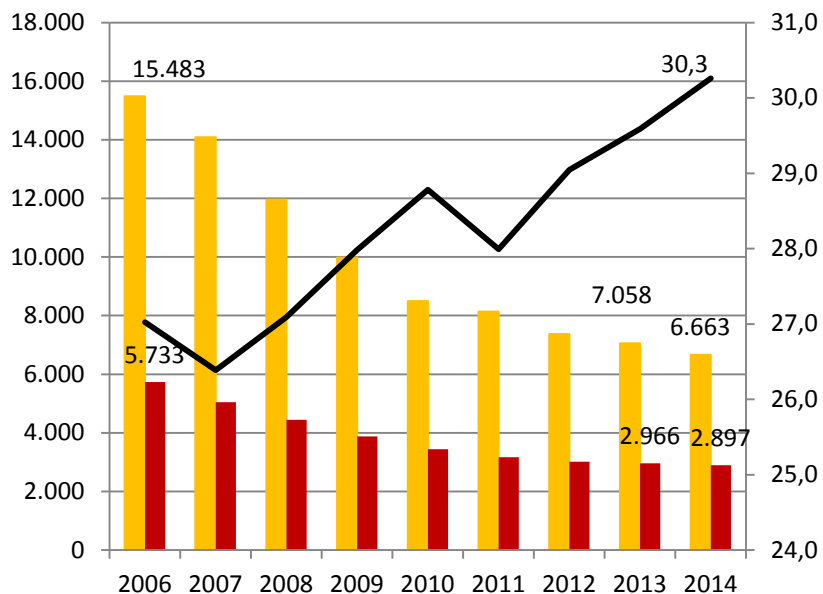


FONT: elaboració pròpia a partir d'INE i DGT

Diferències segons el gènere. Ferits greus

Creix la proporció de dones entre els ferits greus

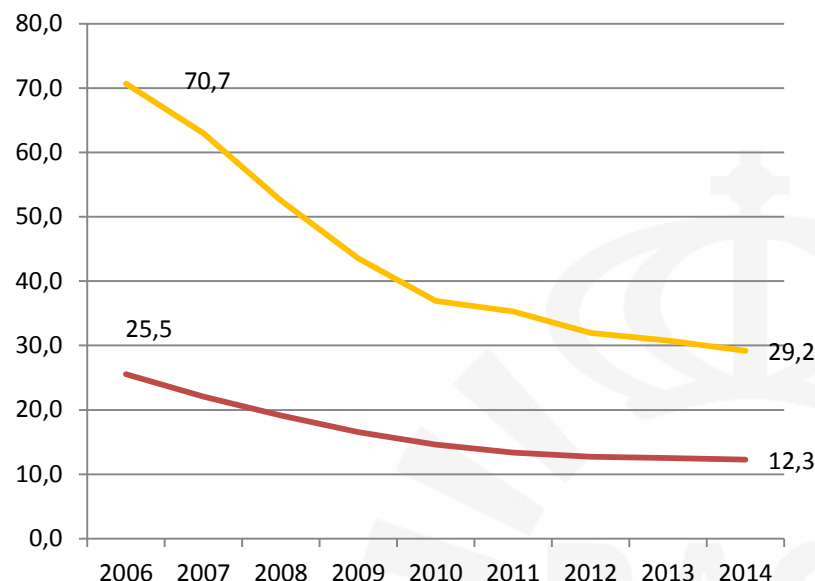
Ferits greus en accident de trànsit
Nombre de persones i percentatge



FONT: DGT ■ Homes ■ Dones — %dones s/ total (esc. Dreta)

Risc de resultar greument ferit 2,4 vegades superior en homes

Risc de ferides greus en accident de trànsit
Casos per 100.000 habitants



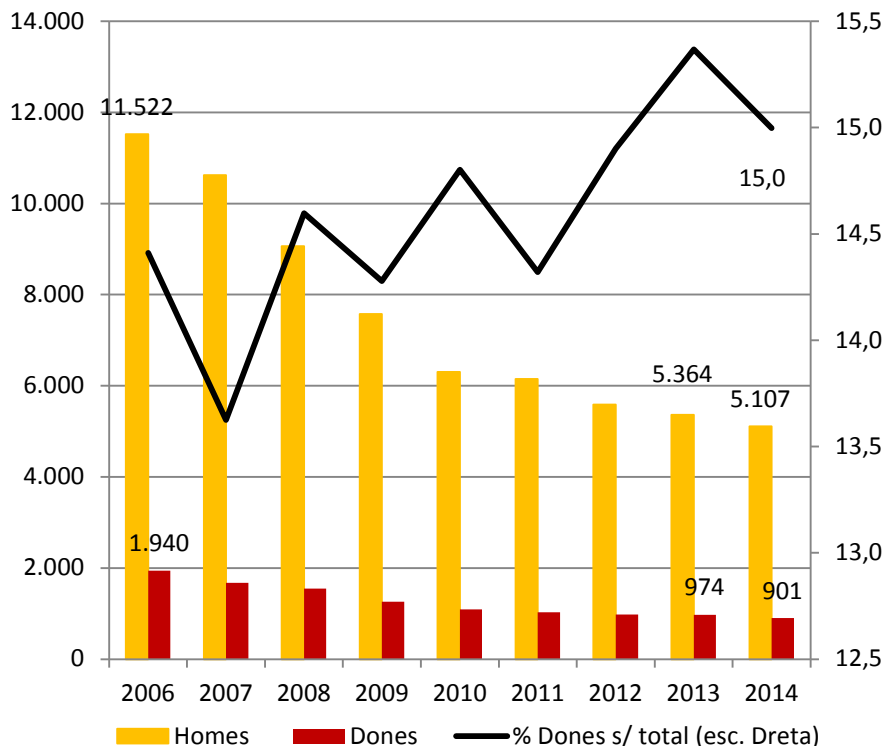
FONT: Elaboració pròpia a partir INE i DGT — Homes — Dones

Les conductores representen el 15% del total de ferits greus

Risc quatre vegades superior en els homes conductors

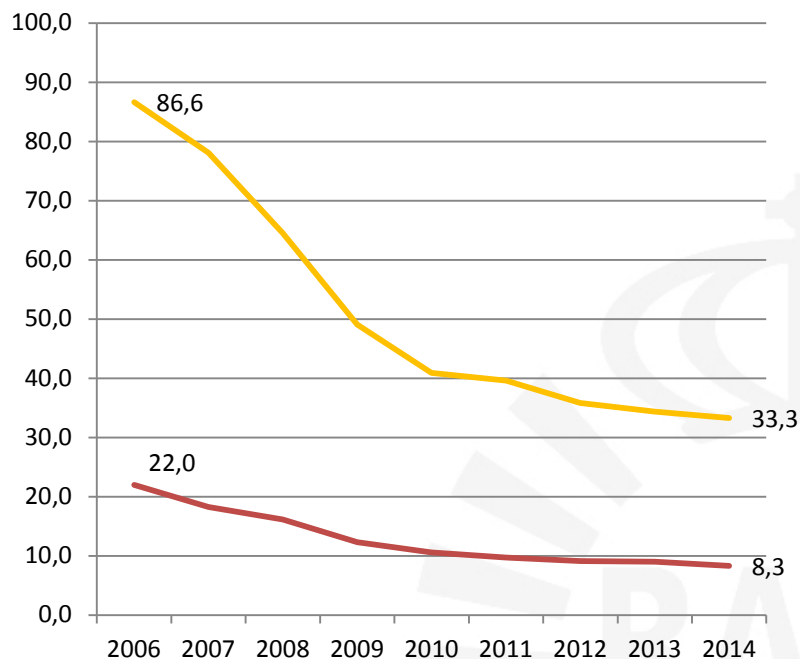
Conductors ferits greus en accident de trànsit

Nombre de persones i percentatge



Conductors ferits greus en accident de trànsit

Casos per 100.000 conductors



FUENTE: Elaboració pròpia a partir DGT

— Homes — Dones

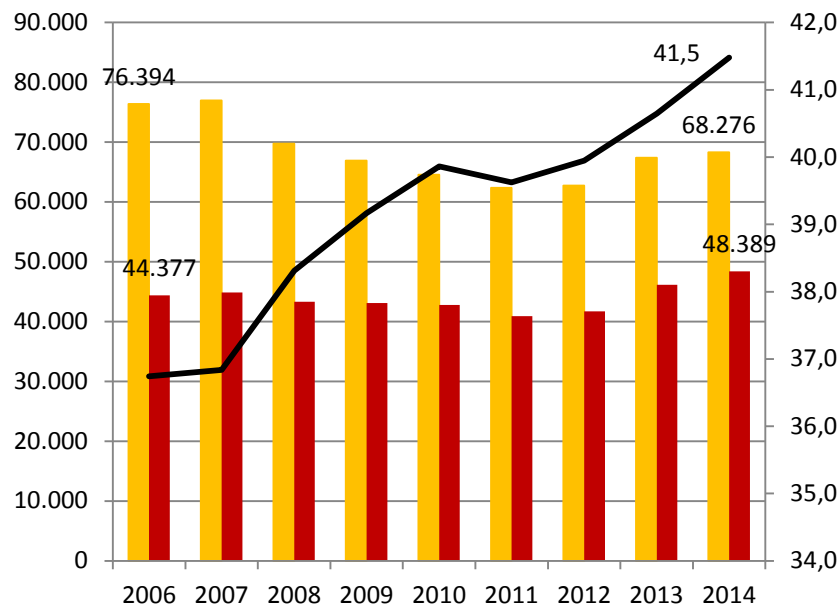
Diferències segons el gènere. Ferits lleus

El nombre de ferides lleus dones creix amb més força que en els homes

Tot i així, el risc dels homes és encara 1,5 vegades superior

Ferits lleus en accident de trànsit

Número de personas y porcentaje

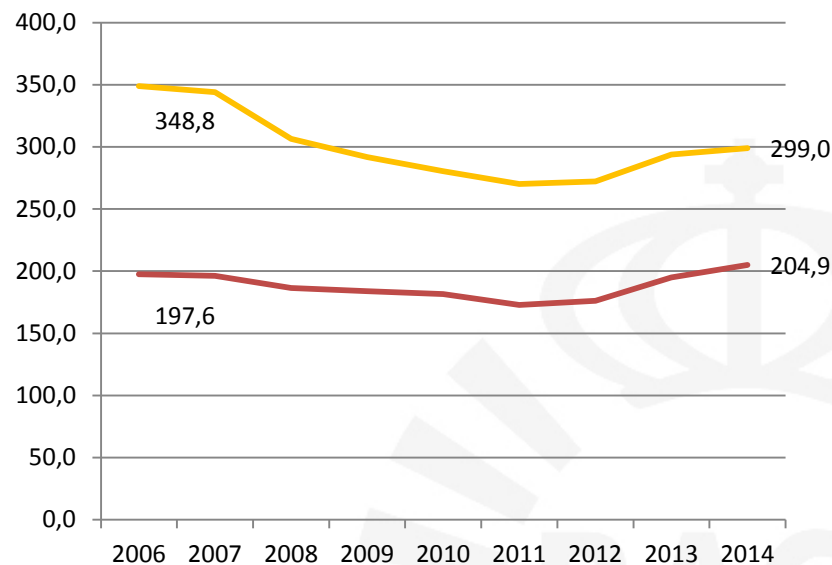


FONT: DGT

■ Homes ■ Dones — %dones s/ total (esc. Dreta)

Risc de ferits lleus en accident de trànsit

Casos per 100.000 habitants



FONT: Elaboració pròpia a partir INE i DGT

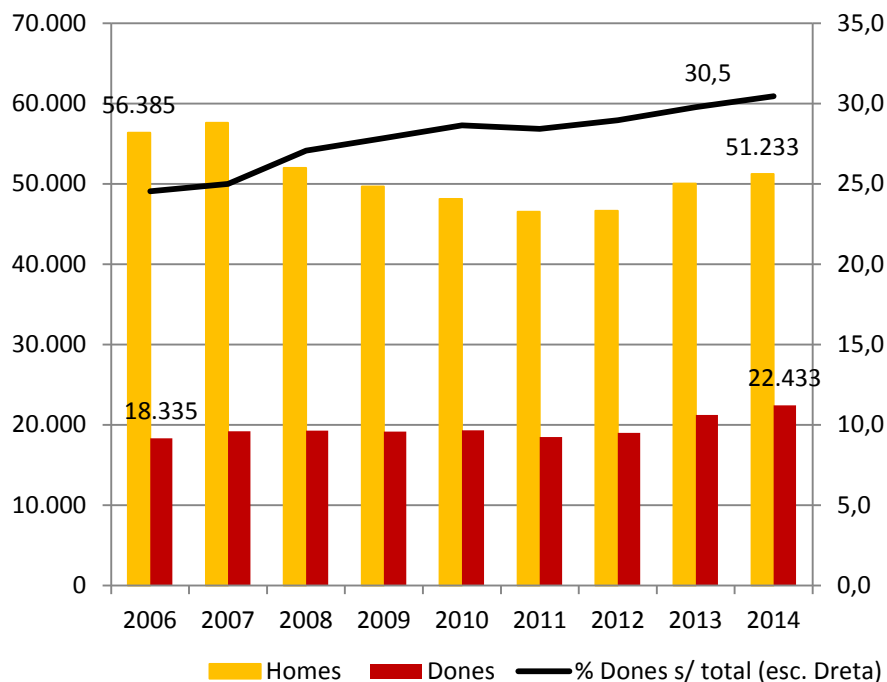
■ Homes ■ Dones

Diferències segons gènere. Ferits lleus. Conductors

També els ferits lleus creixen més ràpid entre les conductores

Conductors ferits lleus en accident de trànsit

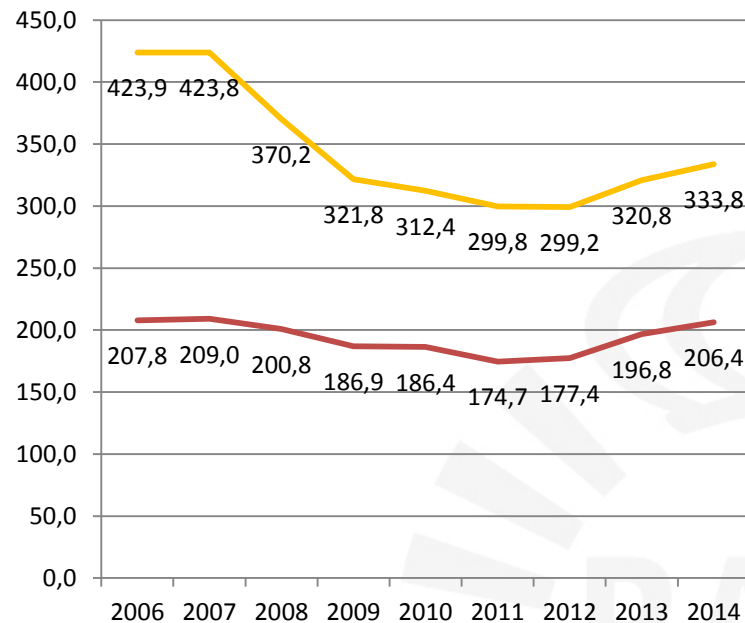
Nombre de persones i percentatge



El risc dels homes és 1,6 vegades superior

Conductors ferits lleus en accident de trànsit

Casos per 100.000 conductors



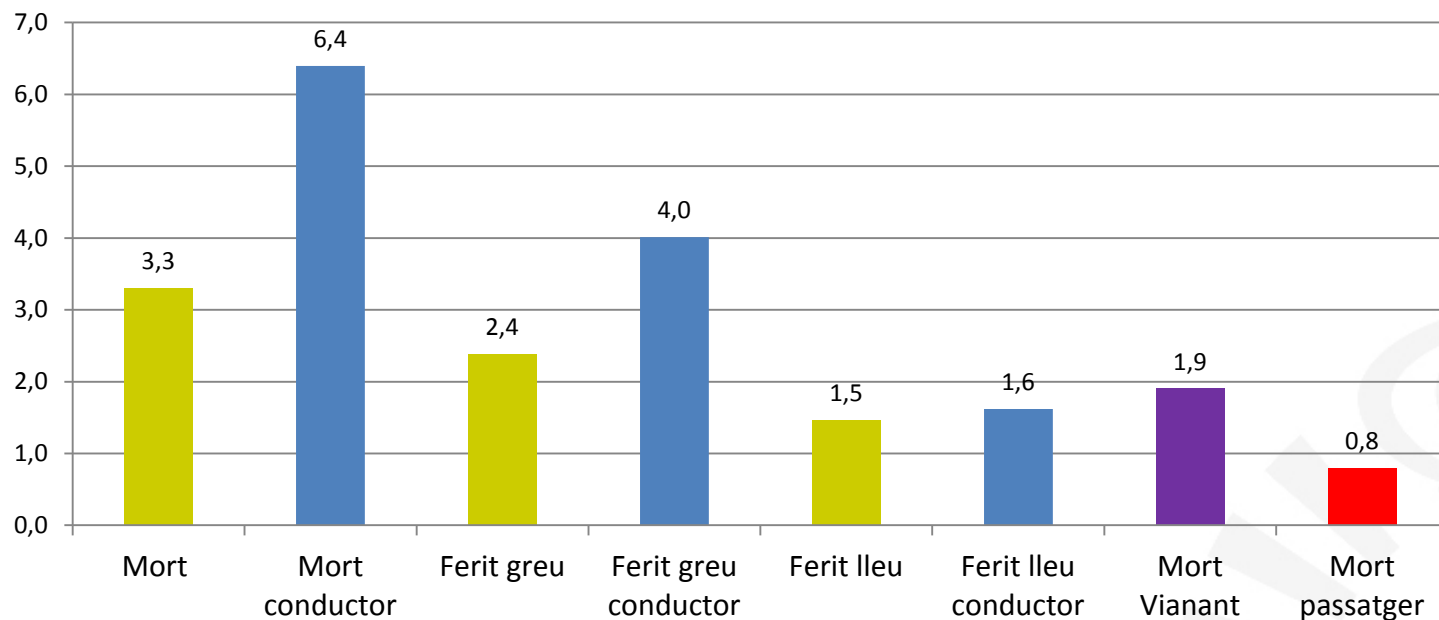
FONT: Elaboració pròpia a partir DGT

— Homes — Dones

Balanç de riscos per gènere

Diferencial de risc entre homes i dones de ser víctima d'accident de trànsit. Any 2014

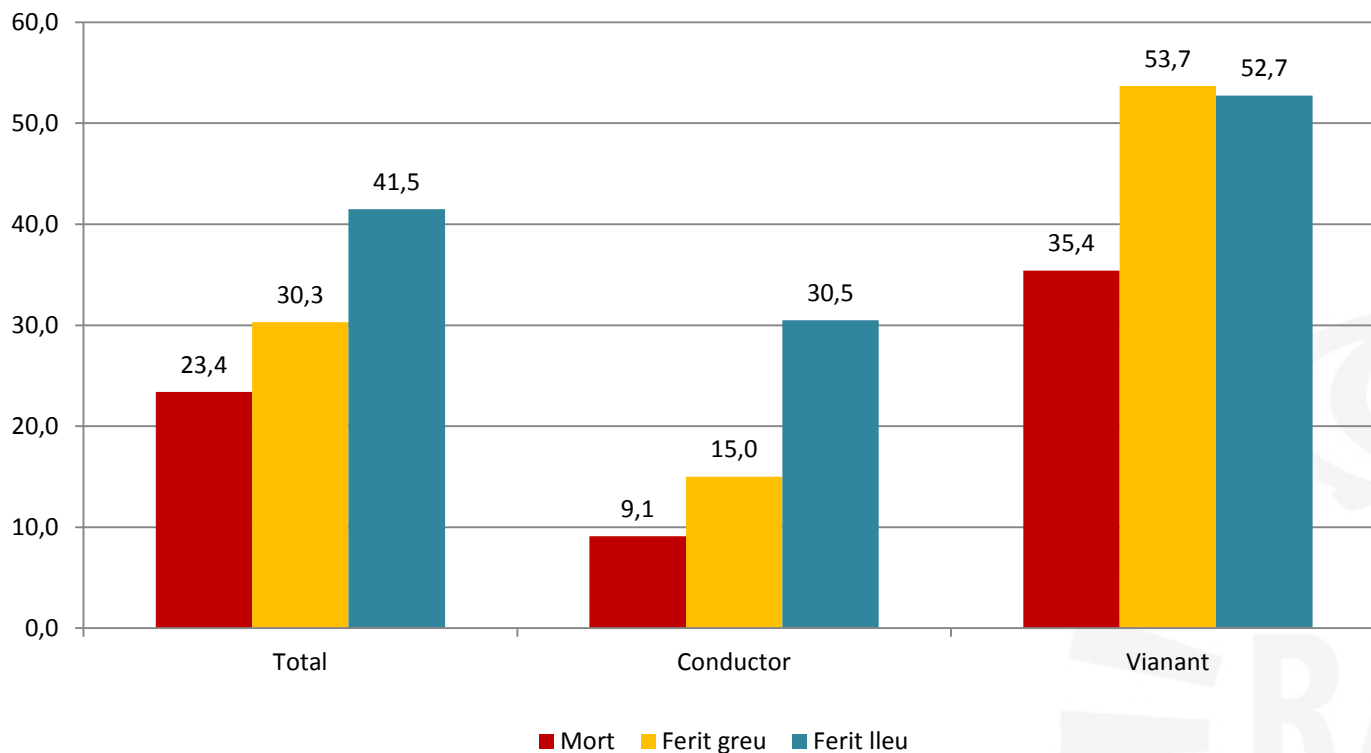
Factor multiplicador de la taxa de risc relativa entre homes i dones



FONT: Elaboració pròpia a partir DGT i INE

Balanç de riscos per gènere (2)

Gravetat de l'accident i conseqüències per gènere % de dones implicades segons paper en l'accident

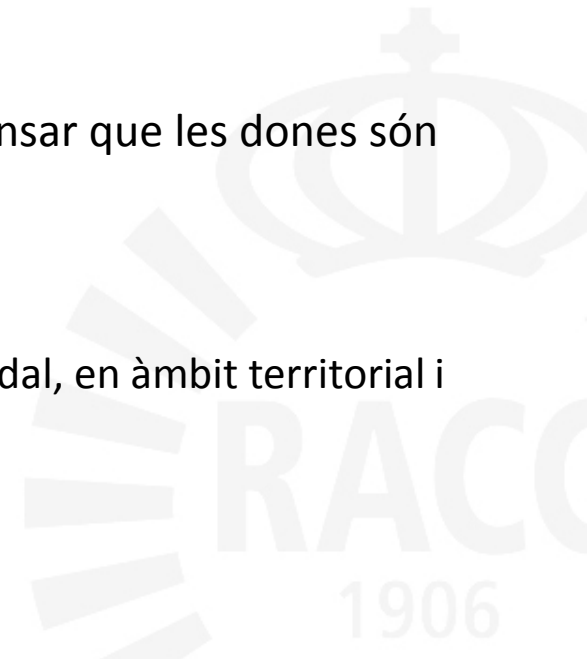


És més prudent la dona?

- Les xifres fan pensar que la dona és més prudent, en particular, com a conductora. Com a vianant, només en el cas dels accidents més greus.

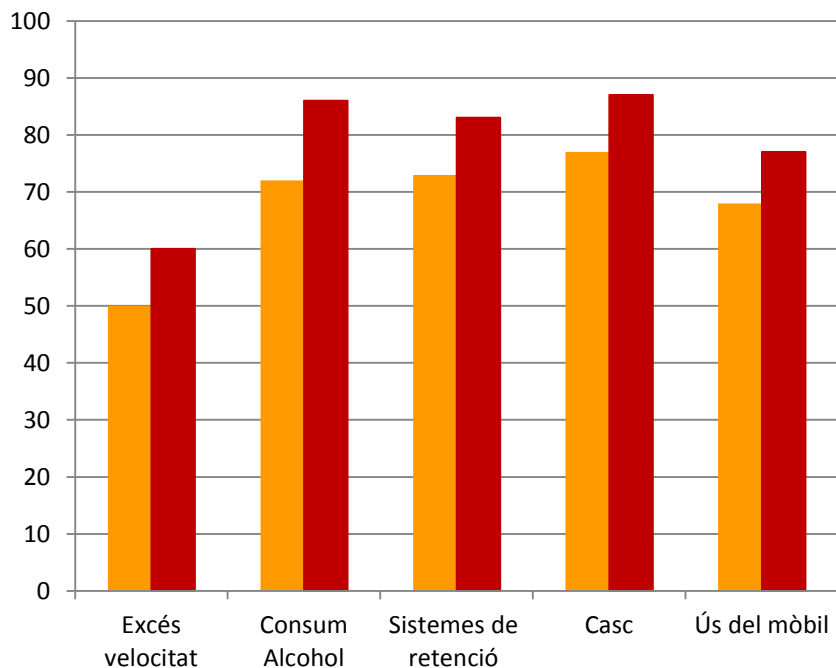
- Les diferències poden respondre a causes molt diverses:
 - Actituds davant la conducció
 - Els resultats de mort o de ferits greus fan pensar que les dones són menys proclius a conductes de risc.

 - Possible patró de mobilitat diferent:
 - En nombre de quilòmetres, en repartiment modal, en àmbit territorial i funcional...



Actituds: grau diferent d'acceptació de la normativa

Enduriria les sancions per
% de respostes de conductors a favor



FONT: Informe SARTRE per Espanya

■ Homes ■ Dones

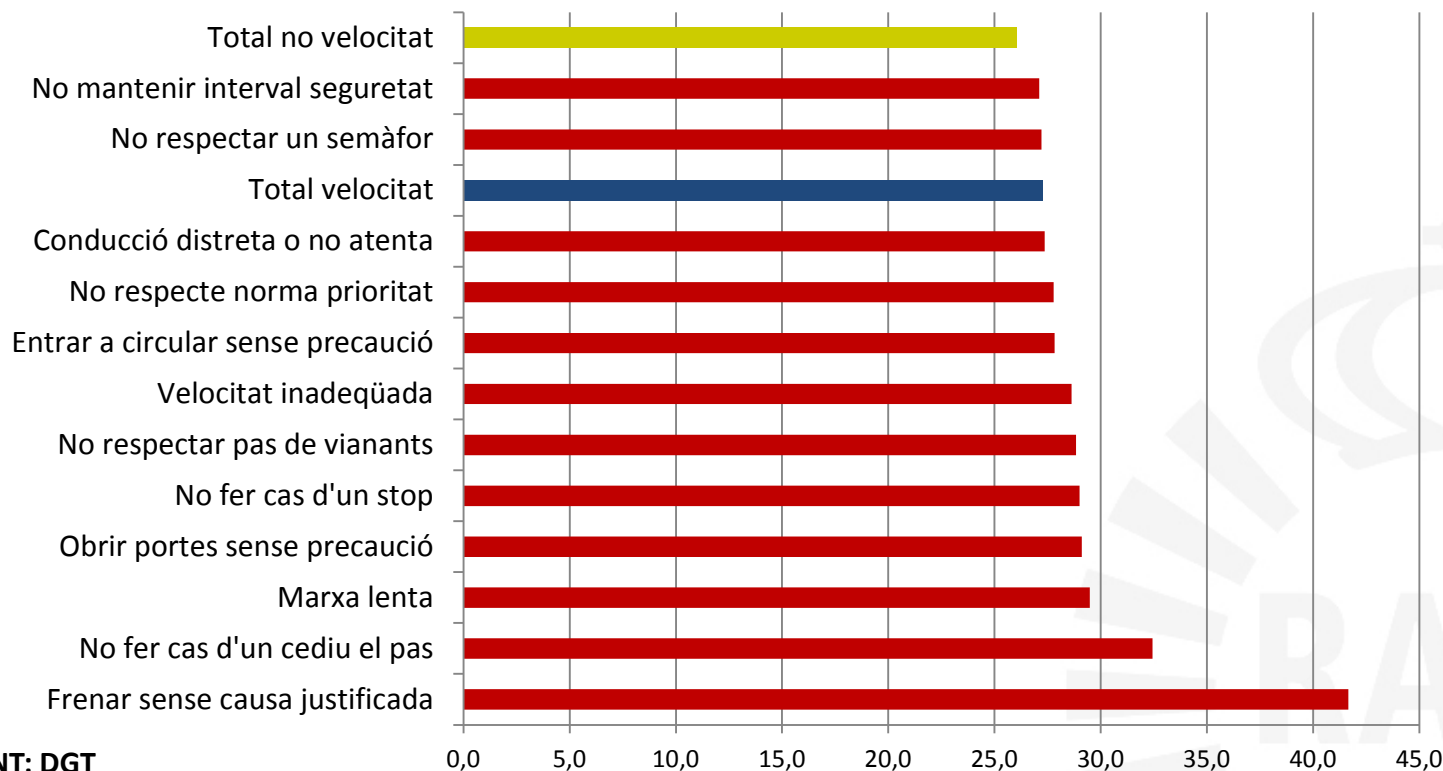
- Les dones conductores són clarament més exigents i responsables davant la normativa de trànsit segons l'informe SARTRE:
 - Estarien d'acord en endurir les sancions en una proporció més elevada que els homes
 - Acceptarien en major mesura controls en diferents aspectes:
 - Velocitat
 - Càmeres semafòriques
 - Zones 30
 - Zones de vianants

Actituds: menys infraccions sancionades

Les dones reben al voltant del 27% de les sancions per infraccions de trànsit

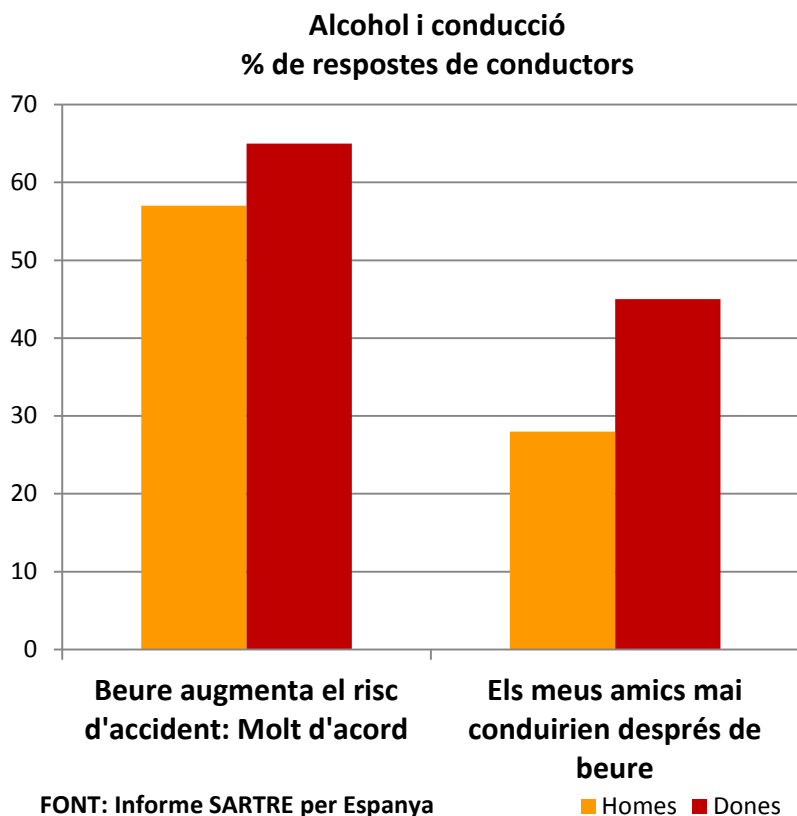
Infraccions comeses per dones a Espanya. Any 2013

% sobre total d'infraccions sancionades



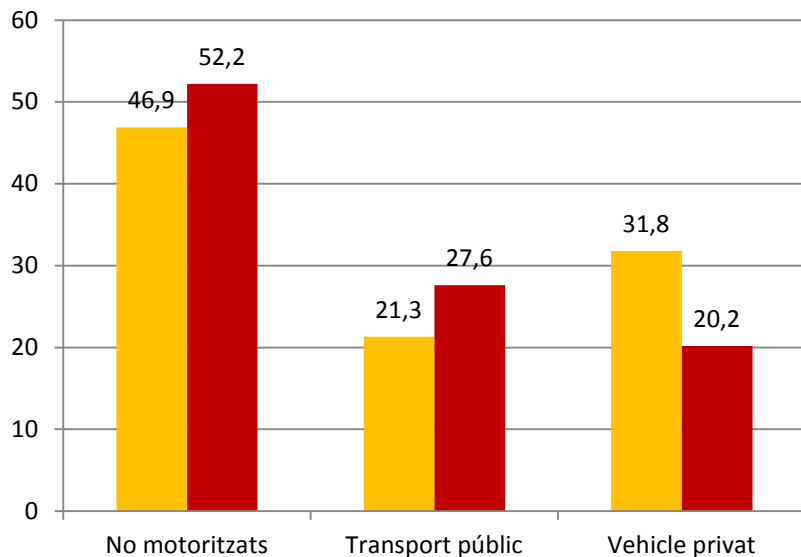
FONT: DGT

Actituds: diferències en conductes de risc



- Les dones conductores són més responsables en alguns factors de risc en la conducció :
 - L'actitud davant l'alcohol és menys permissiva doncs valoren més el risc d'accident
 - Es declaren més favorables a respectar els límits de velocitat o a no superar-los en una determinada proporció
 - Son més propenses a deixar de conduir en cas de fatiga
- No es disposa d'informació segmentada en el cas de l'ús del telèfon sense mans lliures

Desplaçaments per mode de transport
Àrea metropolitana de Barcelona. Any 2014



FONT: EMEF 2014

■ Homes ■ Dones

- Les dones recorren en mitjana 11.400 km. l'any, gairebé un 25% menys que els homes (SARTRE)
- Les dones utilitzen menys el transport privat:
 - Van més a peu
 - Més transport públic
- Utilitzen menys la moto o la bicicleta
- **El patró de mobilitat ens indica que la intensitat d'ús del vehicle privat com a conductora és molt inferior, per tant, el factor prudència i les taxes de risc s'han de corregir pel factor intensitat.**

- Les actituds de les dones davant la conducció afavoreixen un model de mobilitat més segur al menys pel que fa a les víctimes mortals i ferits greus.
 - Menys proclivitat a conductes de risc
 - Alcohol i substàncies alteradores de la conducta
 - Velocitat
 - Conducció imprudent
 - Major civisme i respecte a la norma
- La manca de significació estadística del diferencial de risc en accidents lleus exigeix aprofundir en el coneixement d'altres factors i actituds que afecten la conducció
 - Patró de mobilitat més urbà
 - Concurrència d'altres factors com la distracció

- Una mobilitat més segura ha d'incorporar els valors femenins a la conducció, en particular, els inherents a la població femenina de mitjana edat.
- Incorporar aquest valors exigeix identificar-los amb precisió i comunicar-los correctament la qual cosa requereix una investigació sòlida sobre aquesta qüestió. La diferència entre accidents greus i lleus fa pensar en grups diferents de valors i actituds.
- Cal millorar també les eines estadístiques ampliant o introduint en el cas necessari la perspectiva de gènere
 - Estadístiques de trànsit, enquestes de mobilitat
- Feminitzar la conducció no és només una actuació sobre la consciència del conductor davant el volant sinó també promoure el foment de valors femenins en altres aspectes vinculats a la mobilitat
 - Autoescoles i examinadors
 - Publicitat de vehicles

- Com deia Edit Södergran, poetessa russo-finesa, en un dels seus poemes: **“Nosaltres les dones estem més a prop de la terra...”**.

- Potser per això existeix aquesta prudència innata.

- Aquest mateix poema, també cantat per Maria del Mar Bonet, continuava versos més endavant així:

*Tu cercaves una flor i vares trobar un fruit.
Cercaves una font i vares trobar un riu.
Volies una dona i trobares una persona*

- Potser per això **caldria fer més cas i aprendre de qui ho fa bé** i conèixer de més a prop els patrons de conducta d'aquest grup de població

RACC

FEMINITZAR LA CONDUCCIÓ, PER QUÈ NO APRENDRE DE QUI HO FA BÉ?

XXII FÒRUM DE SEGURETAT VIÀRIA

BARCELONA, NOVEMBRE 2015

tonllado@economistes.com

