

## INFORME MENSUAL DE QUALITAT DE L'AIRE – SETEMBRE 2014.

El present informe presenta els nivells mensuals de contaminants atmosfèrics mesurats a la Unitat Mòbil (UM) de control atmosfèric ubicada a l'Av. Diagonal, 298, a l'entorn de les obres de transformació de la plaça de les Glòries durant el mes de setembre, així com la comparació amb la resta de nivells mesurats a les estacions fixes de la Xarxa de Vigilància i Previsió de la Contaminació Atmosfèrica de la ciutat de Barcelona.

Aquesta comparació amb les unitats fixes de la xarxa proporciona una referència per valorar les dades procedents de la UM de control atmosfèric.

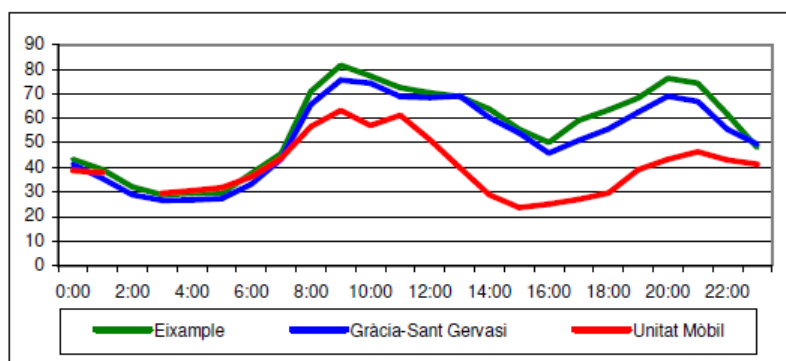
### 1. Nivells de diòxid de nitrogen (NO<sub>2</sub>)

NO <sub>2</sub> (Dades en µg/m <sup>3</sup> )	Unitat Mòbil	Trànsit molt intens		Trànsit moderat			Fons urbà	
		Eixample	Gràcia-St. Gervasi	Poblenou	Sants	Palau Reial	Ciutadella	Vall d'Hebron
Mitjana mensual	40	54	49	32	27	33	31	28
Màxim horari (Valor límit horari: 200 µg/m <sup>3</sup> )	134	132	142	94	111	130	88	95
Superacions del Valor Límit horari <sup>1</sup>	0	0	0	0	0	0	0	0
% dades vàlides	89	90	99	98	99	98	99	89

Font: Agència de Salut Pública de Barcelona.

Durant aquest mes hi ha hagut un ascens generalitzat dels nivells de NO<sub>2</sub> a tota la ciutat respecte al mes anterior. El nivell registrat per la UM ha estat significativament inferior als registrats per les estacions de trànsit molt intens (Eixample i Gràcia-St. Gervasi), i compliria el valor límit anual de protecció de la salut (establert en 40 µg/m<sup>3</sup>).

El perfil diari dels dies feiners indica que, durant aquest mes, els nivells a les hores d'entrada de vehicles a la ciutat es situen per sota dels registrats a les estacions de referència.



Dades en µg/m<sup>3</sup>

Font: Agència de Salut Pública de Barcelona.

<sup>1</sup> La normativa permet la superació d'aquest valor 18 vegades cada any.

## 2. Nivells de partícules en suspensió PM<sub>10</sub> i PM<sub>2.5</sub>

PM <sub>10</sub> (Dades en µg/m <sup>3</sup> )	Unitat Mòbil	Trànsit molt intens			Trànsit moderat		Fons urbà			
		Eixample	Gràcia-St. Gervasi	Plaça Universitat	Poblenou	Sants	IES Verdaguer	IES Goya	Zona Universitària	Vall Hebron
Mitjana mensual	25	29	25	29	25	29	27	22	24	22
Màxim diari (Valor límit diari: 50 µg/m <sup>3</sup> )	36	40	35	40	35	40	42	29	34	36
Superacions del Valor Límit diari <sup>2</sup>	0	0	0	0	0	0	0	0	0	0
% dades vàlides	93	100	96	100	100	100	90	40	100	100

Font: Agència de Salut Pública de Barcelona.

PM <sub>2.5</sub> (Dades en µg/m <sup>3</sup> )	Unitat Mòbil	Trànsit molt intens			Trànsit moderat	Fons urbà		
		Eixample	Gràcia-St. Gervasi	Plaça Universitat	Poblenou	IES Goya	IES Verdaguer	Zona Universitària
Mitjana mensual	16	18	16	19	16	16	15	14
% dades vàlides	96	100	100	100	93	36	96	100

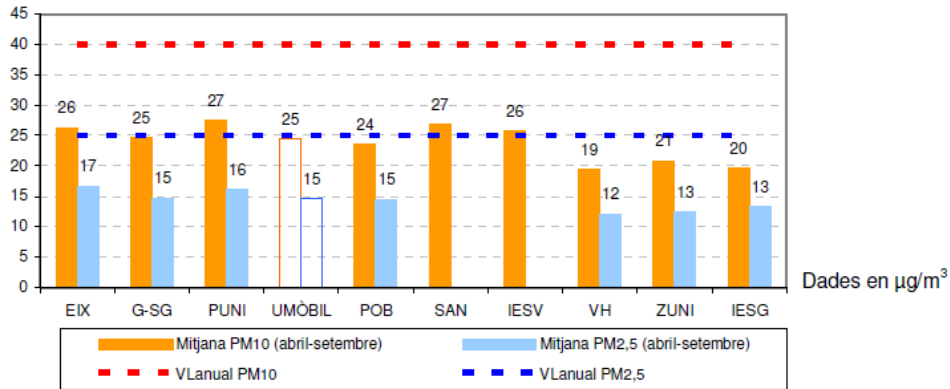
Font: Agència de Salut Pública de Barcelona.

Pel que fa a material particulat, els nivells també s'han incrementat respecte el mes anterior. Pel que fa a PM<sub>10</sub>, els nivells registrats per la UM es situen per sota d'algunes estacions de trànsit molt intens i en el mateix ordre que les de trànsit moderat. Pel que fa a PM<sub>2.5</sub>, els nivells registrats per la UM es situen per sota de les estacions de trànsit molt intens de l'Eixample i Plaça Universitat, i en el mateix ordre que l'estació de trànsit moderat del Poblenou.

En els dos casos es complirien els corresponents valors límit anuals de protecció de la salut.

En la gràfica següent es pot veure una comparativa de les mitjanes de PM<sub>10</sub> i PM<sub>2.5</sub> del període abril-setembre registrades per les diferents estacions de referència i la UM.

<sup>2</sup> La normativa permet la superació d'aquest valor 35 vegades cada any.



Font: Agència de Salut Pública de Barcelona.

### 3. Nivells mesurats d'altres contaminants.

Pel que fa a la resta de contaminants, extrapolant els nivells mensuals avaluats per la UM, es situarien per sota dels corresponents valors límit o objectiu.

Aquests contaminants són:

Contaminant	Valor registrat	Valor límit/objectiu
Benzè	1,5 $\mu\text{g}/\text{m}^3$	5 $\mu\text{g}/\text{m}^3$ de mitjana anual
Plom	0,01 $\mu\text{g}/\text{m}^3$	0,5 $\mu\text{g}/\text{m}^3$ de mitjana anual
Arsènic	1,0 $\text{ng}/\text{m}^3$	6 $\text{ng}/\text{m}^3$ de mitjana anual
Cadmi	0,40 $\text{ng}/\text{m}^3$	5 $\text{ng}/\text{m}^3$ de mitjana anual
Níquel	4,4 $\text{ng}/\text{m}^3$	20 $\text{ng}/\text{m}^3$ de mitjana anual
Benzo(a)pirè	0,07 $\text{ng}/\text{m}^3$	1 $\text{ng}/\text{m}^3$ de mitjana anual
Monòxid de carboni	valor màxim vuit-horari de 1,4 $\text{mg}/\text{m}^3$	10 $\text{mg}/\text{m}^3$ de mitjana 8-horària
Ozó	valor màxim horari de 105 $\mu\text{g}/\text{m}^3$	180 $\mu\text{g}/\text{m}^3$ de mitjana horària

Font: Agència de Salut Pública de Barcelona.