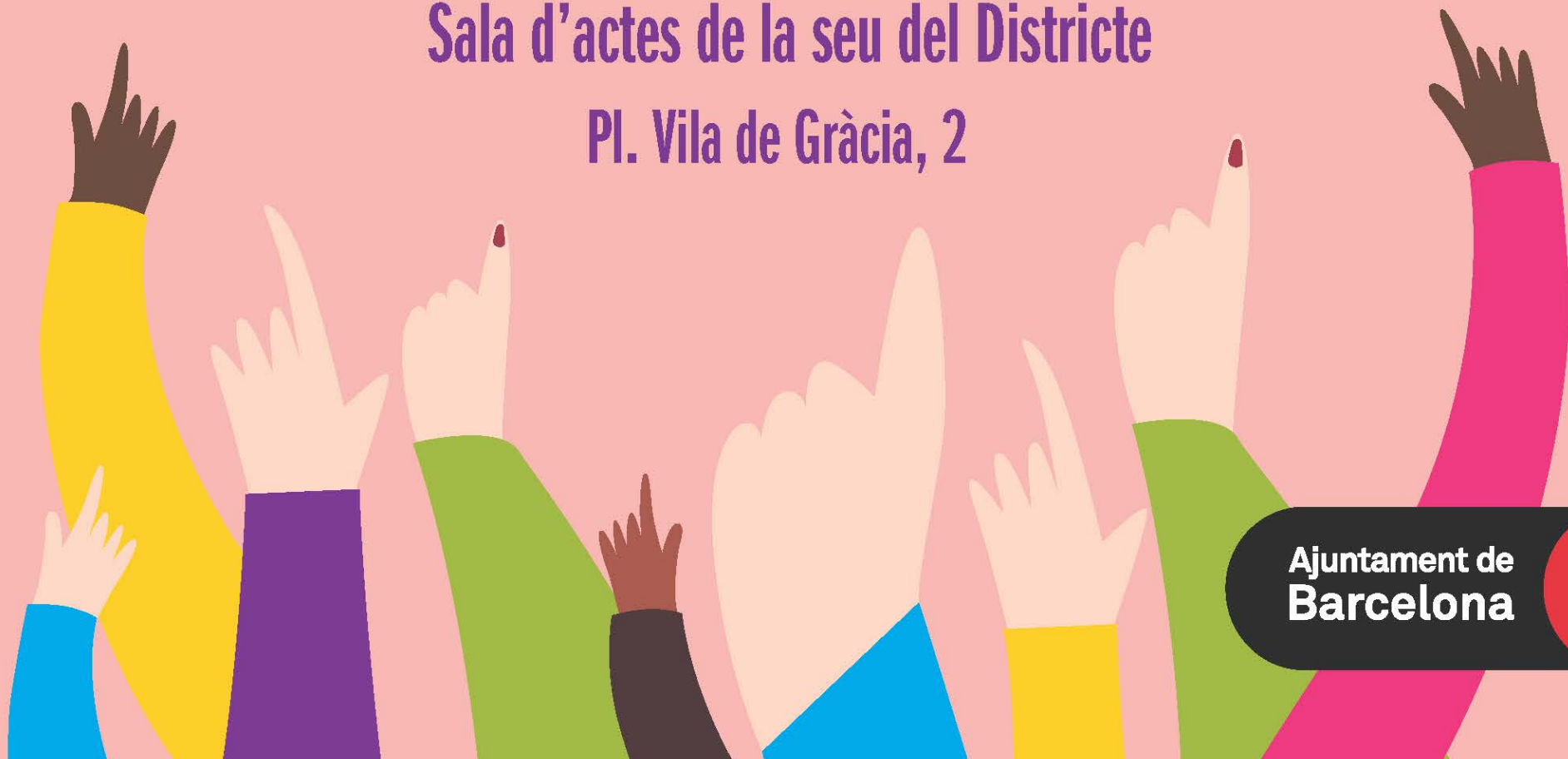


AUDIÈNCIA PÚBLICA

30 de novembre de 2016

Sala d'actes de la seu del Districte

Pl. Vila de Gràcia, 2



Ajuntament de
Barcelona



A continuació es recullen les propostes i demandes de la ciutadania realitzades en el marc de la **Audiència Pública del Districte de Gràcia** celebrada el passat dimecres **30 de novembre** a les 18,30 h a la Sala d'actes de la seu del Districte.

- Les intervencions apareixen en el mateix ordre en què foren plantejades i, en cas que aquestes hagueren estat múltiples, s'han numerat (1.1, 1.2, 1.3...).
- Trobareu les respostes i detall de les actuacions realitzades arran de les vostres peticions a la darrera columna. Si s'escau, s'indica en cursiva la resposta inicial donada en el curs de l'Audiència.
- Aquest és un document de treball, en cap cas, una transcripció literal de l'Audiència. El document recull només les intervencions susceptibles de tenir resposta, gestió o actuació fetes per les persones interessades presents a la sala. Tampoc recull les intervencions que en el decurs de la pròpia Audiència o en dies posteriors es van gestionar o es van resoldre.
- Per a més informació us recordem que l'Audiència va ser emesa en *streaming* i que està disponible en aquest mateix apartat del nostre web.

**1 Denúncia sorolls nocturns
causats per l'oci i el paper de la
Guardia Urbana a l'espai públic**

L'informem de les diverses accions que realitza el Districte en aquests àmbits: Des de diferents Departaments de l'Ajuntament de Barcelona (Ecologia Urbana, Districte, Guàrdia Urbana) es realitzen diferents campanyes, englobades en la mesura de Govern: "Places de Gràcia, espai públic i convivència", que s'està desenvolupant en aquests moments i va entrar en vigor l'estiu del 2016.

Aquesta mesura de Govern incideix en les principals places de la Vila com a espais públics amb més afluència de vianants i d'activitats, però també serveix de base per a les accions que es porten a terme en el conjunt del Districte.

El Pla de Places engloba la gestió transversal i permanent dels serveis que s'han realitzat durant els darrers anys, amb la incorporació dels recursos i les millores per aquest any 2016 i successius, i amb el desenvolupament d'unes línies d'actuació per a la convivència, el civisme, la promoció dels valors de les places com a espais públics i la creació, sobretot, d'un espai proactiu de diàleg i d'informació amb els actors referents de les places.

El Districte de Gràcia actua i fa complir la normativa vigent relativa a l'oci nocturn, tant pel que fa a les llicències concedides, com als vetlladors o els aforaments, i a aquest efecte disposa de serveis d'inspecció, de visualitzadors contractats en el marc del Pla d'Ocupació amb Barcelona Activa o de la pròpia Guardia Urbana. En cas que es tingui constància d'incompliments cal presentar la denúncia corresponent, bé trucant a la Guàrdia Urbana per tal que aixequi acta o bé presentant una instància a la Oficina d'Atenció al Ciutadà (OAC) més propera adreçada al Departament de Llicències i Inspecció per tal que s'obri el corresponent expedient d'inspecció que permeti comprovar l'incompliment. Requerim i agraïm la coresponsabilitat dels veïns, veïnes i propietaris d'establiments per garantir una bona convivència als barris.

-
- 2** **Vol saber en quina data està prevista l'adequació de l'espai de l'ex Cap Quevedo per desenvolupar les tasques pròpies per un REBOST SOLIDARI, ja que no han rebut resposta amb data concreta per a reunió**
- RESPOSTA INICIAL: Una iniciativa com la del rebost solidari considerem que ha de formar part de la política de l'Ajuntament en l'àmbit alimentari. D'altra banda, el dia 1 de desembre tenen una reunió amb l'àrea de serveis socials per veure com aquesta iniciativa es podria encaixar, pel que fa a menjadors, targeta alimentària, etc.*
- En aquests moments el CAP Quevedo no és del Districte ni de l'Ajuntament. S'està pendent que es pugui dur a terme una cessió, però avui en dia està en un àmbit de discussió entre la Generalitat i l'Estat Espanyol.*
- En tot cas, segons conveni de cessió del Ministeri de Salut, l'espai haurà d'estar vinculat a activitats en l'àmbit de la salut.*
- El districte té interès en el local i està treballant per a què pugui ser possible aquesta cessió*
-
- 3** **Denuncia les molèsties per brutícia i pudor ocasionades pels excrements i orins dels gossos a façanes i voreres. Vol saber que és pot fer des del districte per conscienciar als propietaris**
- Properament l'Ajuntament de Barcelona posarà en marxa una campanya de sensibilització ciutadana i comercial per a la millora de la neteja dels carrers i places de la ciutat. Hi haurà deu informadors als carrers del Districte durant un any amb l'objectiu d'identificar i corregir les males pràctiques de la ciutadania en relació a la neteja de l'espai públic. Es prioritzarà la sensibilització a la ciutadania, col·lectius específics i turistes, respecte als animals de companyia i la neteja viària. En segon lloc, es farà una campanya específica a tots els comerços quant a les peculiaritats de la recollida en cada zona.
-
- 4.1** **Vol saber com participar de forma online a la Plataforma Decidim Barcelona.**
- RESPOSTA INICIAL: el Districte va organitzar un bon nombre de sessions participatives de manera presencial per tal d'intentar evitar la fractura tecnològica. Totes les propostes que es van generar per consens a les sessions participatives, estan recollides a les actes i dins de les propostes del Decidim Barcelona.*
- L'accés a la plataforma de participació de Barcelona es fa a través del web decidim.barcelona. A la pàgina s'hi troba tota la informació dels processos participatius oberts a la ciutadania en les seves diferents fases.
- Per a utilitzar el web es necessita crear un compte d'usuari. Es pot fer amb les dades bàsiques com l'adreça electrònica, i aquest registre dóna accés a comentar i argumentar propostes. Si
-

a més, es fa la verificació bàsica conforme la persona està empadronada a la ciutat de Barcelona es pot donar suport a les propostes.

D'altra banda, sempre es pot participar de manera presencial i sense verificacions a les trobades vinculades a cada procés de participació. Les aportacions realitzades de manera presencial també són recollides, publicades i accessibles a la plataforma.

4.2 Cobertura Ronda de Dalt

RESPOSTA INICIAL: A Gràcia no hi ha un moviment veïnal que demani la cobertura de la Ronda de Dalt, és una demanda més acotada al districte d'Horta-Guinardó.

4.3 Príncep d'Astúries: Associació de Veïns i Comerciants de la Plaça Lesseps i Entorns informen que no van tenir accés a la informació sobre la transformació de la plaça, pel que demanen una ampliació del termini per a la realització de propostes.

RESPOSTA INICIAL: De la de Plaça Lesseps i entorns es va parlar àmpliament a la reunió que van tenir recentment, fruit del requeriment expressat durant la darrera Audiència Pública de setembre. De totes les propostes i conclusions, el conseller va adreçar un correu electrònic informant al Regidor, la Consellera Tècnica, al Gerent i al Cap de Serveis Tècnics del districte per tal que els tinguessin en compte, tal i com es va comprometre durant la reunió.

Pel que fa al c. Príncep d'Astúries, el projecte s'engega arrel d'una diagnosi presentada per la Plataforma de Veïns i Comerciants de Príncep d'Astúries. Amb aquesta plataforma es va treballar amb una primera idea, i un cop arribat a un punt de consens, que dona resposta a bona part de la diagnosi, es van realitzar dues sessions obertes al públic de les quals es va fer màxima difusió, i a les quals va assistir el veïnat. En la primera sessió es va explicar l'estat de l'avantprojecte, i es van obrir 3 grups de diàleg amb veïnat i entitats de l'entorn per recollir al·legacions, preguntes i dubtes tècnics. Aquests, posteriorment, es van treballar tècnicament. La sessió del passat 21 de novembre va servir per fer retorn de les al·legacions i dubtes realitzades durant la primera sessió, informant de la seva incorporació i de l'estat actualitzat de l'avantprojecte. També es va donar resposta a tots els dubtes. Ara mateix el procés continua en marxa, i a partir de l'avantprojecte, la següent fase passa per la redacció del projecte executiu, per poder iniciar les obres el més aviat possible, ja que és una de les actuacions que es volen dur a terme durant aquest mandat.

S'ha obert el procés participatiu, a la reunió mantinguda, i a requeriment del veí, el conseller va

facilitar l'enllaç a la pàgina web per tal que tinguessin accés a tota la informació. A tots els participants de les sessions se'ls hi ha fet retorn de tota la informació penjada al web (presentacions, conclusions, acta de la primera sessió, etc..).

5 Demana que es col·loquin bancs a la Plaça del Poble Romani

RESPOSTA INICIAL: En una sessió d'Audiència Pública en la que va participar, se la va informar que s'iniciaria un procés per decidir els usos finals de la plaça. Actualment, durant el mes de novembre, hi ha un equip sobre el terreny i fins a mitjans de gener estarà recollint les necessitats de les persones que fan ús de la plaça. Durant el mes de febrer es realitzarà una reunió oberta amb tots els veïns i les persones que hagin participat d'aquest procés per acabar de veure quina serà la configuració final de la plaça. S'informarà a la veïna de quan es farà aquesta sessió. Pel que fa als bancs, abans de finals d'any està previst col·locar unes cadires.

Durant el mes de desembre de l'any 2016 s'han realitzat diferents actuacions de millora i arranament de l'àrea de gossos de la plaça del Poble Romani, que inclouen la reparació de les portes, la instal·lació de papereres al costat de l'accés, la instal·lació de dues cadires a l'interior o l'arranjament del paviment de sauló que tenia sots i desnivells, entre d'altres.

6 Vol saber si hi ha previst fer un equipament al solar del Carrer Escorial amb Alegre de Dalt, espai que pertany a l'Hospital Evangèlic, i quin tipus d'equipament serà, si està previst fer un Pla Especial i si els veïns podran intervenir en el seguiment del tema.

RESPOSTA INICIAL: des de l'Hospital Evangèlic encara no s'ha pres la decisió de traslladar-se. Si aquest trasllat es comunica es valorarà, tant des de districte com des de ciutat, si aquest equipament interessa. Ara mateix sembla que el cost de rehabilitació i reutilització d'aquest espai com a equipament de barri seria molt elevat i necessitaria d'una etapa d'obres pel que parlaríem d'anys vista.

-
- 7.1 Els taxis al carrer Larrard amb Rambla Mercedes i carrer Olot aparquen allà on volen. Demana parlar amb el sindicat o entitats de taxistes**
- RESPOSTA INICIAL: Aquest es un tema que coneixem i que preocupa i s'ha treballat amb Guardia Urbana. O s'aconsegueix que hi hagi una ordenació definitiva i adequada o el següent pas serà anar a parlar amb la Entitat Metropolitana del Taxi per demanar que posin un inspector.*
- Es demanarà a l' Institut Metropolità del Taxi mantenir una reunió.*
-
- 7.2 Vol saber si existeix una distribució de les parades del bus turístic pel flux de turistes que pugen per carrer Larrard**
- RESPOSTA INICIAL: Encara no hi ha una posició definitiva per a les parades del bus. Les obres no acabaran fins a finals de l'estiu de 2017 i encara tenim temps.*
-
- 8.1 Al carrer Escorial amb Camèlies, el bícing circula per les voreres. Vol saber, en cas d'incident, quines serien les mesures a prendre.**
- RESPOSTA INICIAL: Tot i que legalment les bicis poden anar per vorera la prioritat la té el vianant. Al carrer Camèlies s'està fent un projecte que contempla la execució d'un carril bici doble. A partir d'aquest moment les bicis no podran anar per vorera. Al carrer Escorial també s'executarà un carril bici.*
- En cas de produir-se una incidència amb una bici, s'ha de denunciar a la Guardia Urbana*
- Amb la modificació de l'Ordenança de Circulació de Vianants i Vehicles en relació a l'ús de la bicicleta a la ciutat aprovada a l'any 2015 les bicicletes passen a estar prohibides a totes les voreres de Barcelona de manera permanent a excepció de les de més 5 metres i 3 metres d'espai lliure per on només es podrà circular en cas que no existeixi una zona habilitada (carril bici o carrer bici: zona 30). Com a excepció, s'admet la circulació a les nits i de menors de 12 anys i acompanyants.
- Si te interès en tenir més informació, pot consultar el següent fulletó: <http://eldigital.barcelona.cat/wp-content/uploads/2016/04/Fulleto-normativa-de-la-bicicleta-a-Barcelona.pdf>
- Respecte a que cal fer davant d'una incidència amb una bicicleta, des del Districte de Gràcia recomanem contactar amb la Guàrdia Urbana.
-

L'Ajuntament de Barcelona recorda als ciclistes que cal circular amb precaució, i que la bicicleta és un vehicle i, malgrat no ser obligatori, és molt recomanable contractar una assegurança de responsabilitat civil.

8.2 Denuncia problemes de soroll al carrer Camèlies. Entre les 23h i la 1h tenen soroll de camions de brossa que no deixen dormir, els dijous hi ha soroll amb la recollida de mobles a les 3h i els dissabtes pel matí amb la recollida de vidre. Per aquest carrer tenen els desviament de la ronda, i hi circulen els camions de la brossa i els autobusos 24, 32, 39 i aquest darrer fa molt soroll.

RESPOSTA INICIAL: El tema de la recollida de neteja i el soroll és recurrent, però no és competència del districte ja que és un contracte de ciutat. Pel que fa al bus 39, és un tema de renovació de flota. Es notificarà la demanda a Mobilitat i a TMB.

Els horaris de pas de Recollida al carrer Camèlies i a Alegre de Dalt tocant a Camèlies són:

Carrer Camèlies

Càrrega lateral rebuig: 22:30h a 23:00h Diari

Càrrega lateral orgànica: 22:30h a 23:00h Dies alterns

Carrer Ca l'Alegre de Dalt

Càrrega lateral rebuig: 1:30h a 2:00h Diari

Càrrega lateral orgànica: 1:30h a 2:00h Dies alterns

Recollida de mobles: 23:15h a 23:45h Dijous

El tema del rentat de contenidors es fa cada 8 setmanes, alhora, es fa una neteja d'aigua a pressió a les 4:30h de la matinada quinzenalment al carrer Camèlies (dimarts en tram comprès entre els carrers Escorial i Ca l'Alegre de Dalt i dimecres entre Ca l'Alegre de Dalt i Secretari Coloma). En relació al tema del bus 39 i d'altres línies de bus, li recomanem que assisteixi a la sessió informativa que tindrà lloc el proper 2 de març a les 18:30h a la Biblioteca Jaume Fuster on es presentarà la V Fase la Xarxa Octogonal de busos

8.3 Pel que fa a la contaminació de gasos, vol saber quina incidència té sobre aquesta els avions i vaixells del port.

RESPOSTA INICIAL: D'avions no es tenen dades, però pel que fa a vaixells sí que es un tema que s'ha treballat. En el marc dels plans i projectes en marxa per combatre la contaminació s'està començant a fer taules de treball amb el Port de Barcelona per intentar reduir la contaminació. Un 17% de les emissions provenen dels vaixells atracats al port.

El Port de Barcelona té des de l'octubre del 2016, un Pla de Millora de la Qualitat de l'Aire, per reduir de manera efectiva les emissions contaminants de l'activitat portuària. Consta de

25 accions desenvolupades en 53 actuacions que desenvolupen tres eixos: la promoció del gas natural líquid com a combustible alternatiu de mobilitat per a vaixells i per a camions, una política de bonificacions per als vaixells més nets i la renovació de la flota interna del Port amb vehicles elèctrics.

El Departament de Medi Ambient de l'Aeroport realitza un seguiment dels nivells de contaminants atmosfèrics en immissió. Per a això, disposa de 4 estacions de mesurament de la contaminació atmosfèrica i control de la qualitat de l'aire. Així mateix, l'aeroport controla les emissions produïdes en els focus d'equips i instal·lacions: Calderes de gas natural per a calefacció; grups electrògens d'emergència de centrals elèctriques; vehicles; gasos refrigerants d'equips de fred i sistemes de protecció contra incendis.

8.4 Vol saber, en relació fa a les grans actuacions d'urbanisme, si la iniciativa la prenen els veïns o el consistori.

RESPOSTA INICIAL: Les iniciatives urbanístiques no surten d'un únic lloc. De vegades és una iniciativa veïnal que s'estudia des de districte o ciutat i s'acaba impulsant, d'altres provenen d'un anàlisi que es fa des de les àrees d'urbanisme o llicències i que es porta a debat amb els veïns.

9 És veïna del carrer Repartidor proper a la Baixada de la Glòria. Denuncia que és un carrer molt degradat, ple de brutícia, pixats de gossos i no hi ha pipi-can i que els jardinetes estan abandonats. Vol conèixer si hi ha alguna actuació prevista als carrers Repartidor, Verdi, Sostres, etc.

RESPOSTA INICIAL: Amb la gestió del Park Güell s'està treballant en la línia de dur a terme i proposar projectes que tinguin un retorn a tot l'entorn, tant pel que fa a manteniment com de millora urbanística. Dins del projecte del Park Güell i entorns s'inclourà la proposta del carrer Repartidor per estudiar la seva millora.

Els serveis de neteja informen que el carrer Repartidor es neteja a fons els dilluns i dimecres pel matí amb una escombrada, i els divendres, també pel matí, es fa una neteja amb aigua a pressió. Les papereres es buiden amb un equip específic que va passant tots els dies de la setmana pel matí i per la tarda. Cada quinze dies es fa una neteja intensiva per la nit amb aigua a pressió. Els carrers del voltant tenen serveis similars.

Atès que el final del carrer Repartidor s'utilitza com a pipi-can per part del veïnat que passeja gossos, s'incorporarà als punts on incidirà la propera campanya de sensibilització ciutadana que l'Ajuntament està posant en marxa.

De totes formes, els serveis de neteja es comprometen a intervenir algun dia més amb escombrades manuals.

10.1 Informa que al seu barri, Camp d'en Grassot-Gràcia Nova, no ha vist cartells informant de la sessió d'Audiència Pública.

RESPOSTA INICIAL: Es revisarà que la informació arribi a tots els barris, tot i que es volen trobar canals de comunicació més econòmics que la cartelleria.

Revisada la seva suggerència, confirmar-li que es distribueixen cartells tots els barris del Districte. Tanmateix prenem nota i reforçarem la difusió en els carrers principals del barri de camp d'en Grassot-Gràcia Nova.

10.2 Espai Públic. Denuncia que cada vegada és més difícil per als veïns gaudir de l'espai de les voreres (bicis, motos, terrasses, bars, comerços i brutícia d'excrements de gossos). Proposa que es delimitin els espais de terrassa dels bars amb línies a vorera.

RESPOSTA INICIAL: Avui dia, a les portes dels bars ha d'haver un cartell informatiu del nombre de vetlladors que té autoritzats el local. Les ordenacions singulars fetes des de districte ja contemplen la implantació de marques a la vorera, mitjançant xapes, per delimitar l'espai de terrasses. S'ha de veure com es traslladarà aquest element a les ordenances dels carrers de ciutat, que es portarà a aprovació durant el primer trimestre de 2017.

10.3 Pisos turístics i prostíbuls. Demana que des de l'ajuntament es faciliti a associacions de veïns d'un cens dels pisos turístics detectats i facilitar així la col·laboració amb l'ajuntament.

RESPOSTA INICIAL: L'eina que es fa servir és la pàgina web, que permet comprovar els habitatges d'ús turístics que tenen llicència. Però si no és suficient s'haurà de plantejar i veure quines són les necessitats més concretes que es tenen des de les associacions de veïns.

-
- 10.4 Jardins Caterina Albert. Denúncia l'estat de brutícia i deixadesa dels jardins, i informa que ho van denunciar des de Barcelona Televisió.** *RESPOSTA INICIAL: Aquest tema es va plantejar en la passada audiència. S'ha anat a comprovar de quin tipus de conflictivitat estem parlant, si és un tema episòdic o més constant i s'està a l'espera dels informes de la Guàrdia Urbana i del Servei Municipal de Gestió de Conflictes.*
- El proper dia 31 de gener tenim en agenda una reunió amb el veïnat de la zona per poder exposar quina és la situació i quines són les possibles vies de solució, tant pel que fa al servei de Parcs i Jardins com als serveis de Manteniment del Districte. En relació a possibles conflictes, el Servei d'Inserció Social (SIS) i la Guàrdia Urbana van intervenir i ens van confirmar que la gent que hi pernoctava (romanesos) ja havien marxat. Guàrdia Urbana ens ha confirmat, novament, que a la plaça no hi ha persones sense sostre ni acumulació de deixalles. Tanmateix, continuaran fent un seguiment de la situació i si es detecta que tornen a haver persones sense sostre, tornarem a demanar la intervenció del SIS.
-
- 10.5 Passeig de Sant Joan. Vol saber quan han de continuar les obres que s'estaven fent.** *RESPOSTA INICIAL: L'inici dels dos trams pendents d'executar resten a l'espera de l'adjudicació del contracte de pavimentació. L'actuació es preveu durant el primer trimestre de 2017.*
-
- 11 Denúncia que ve patint danys i perjudicis des de l'any 1994.** *RESPOSTA INICIAL: El Gerent es va reunir amb el veí recentment. Se li agraeix la seva activitat en el marc del Casal Cardener.*
- Benvolgut, com bé vostè sap, el Síndic de Greuges, el 19 de setembre de 2012, a la vista de tots els informes que va analitzar del Districte de Gràcia i especialment de la Gerència i de la Direcció de Llicències i Espai Públic, va donar per tancades les seves actuacions en relació a la seva queixa per les molèsties per fums i pudors que li provoca una xemeneia instal·lada en el pati interior de la finca de travessera de Dalt, 46, 3er 1a. Per aquest motiu des del Districte no podem donar cap altre resposta a la seva petició
-
- 12 Pel que fa al servei de recollida d'oli usat domèstic que es va fer durant un temps al districte, proposa que s'instal·lin** *RESPOSTA INICIAL: Sabem que entre els anys 2008 i 2012 la empresa Laboris feia una feina de recollida d'olis domèstics porta a porta al districte. Degut a un conflicte laboral amb els treballadors la empresa va tancar. L'Ajuntament de Barcelona va establir un sistema de recollida amb envasos olipots on el veïnat podia recollir l'oli i portar-ho a un punt verd. Al*
-

contenidors i que es contractin a persones amb discapacitats contractades a mitja jornada.

districte de Gràcia hi ha diferents punts, tant fixos com mòbils, als carrers Guillerries (Punt verd Tabuenca), a la plaça Gal·la Placidia i a República Argentina, Biblioteca Jaume Fuster, Travessera de Dalt amb Ca l' Alegre de Dalt, Mercat de l'Estrella, Escorial - Pi Margall, Passeig Sant Joan - Indústria i Mercat Abaceria.

Quant a la generació de treball, l'ajuntament és un referent pel que fa a promoure la inserció laboral de les persones amb discapacitat. Amb les noves clàusules socials que s'han fet a tota la contractació municipal s'ha reforçat la contractació en l'àmbit de centres especials de treball. El 2% del personal han de ser persones amb discapacitat.

AUDIÈNCIA PÚBLICA

VINE I PROPOSA!

Segueix el dia a dia del Districte a:
ajuntament.barcelona.cat/gracia
[@bcn_gracia](https://twitter.com/bcn_gracia)