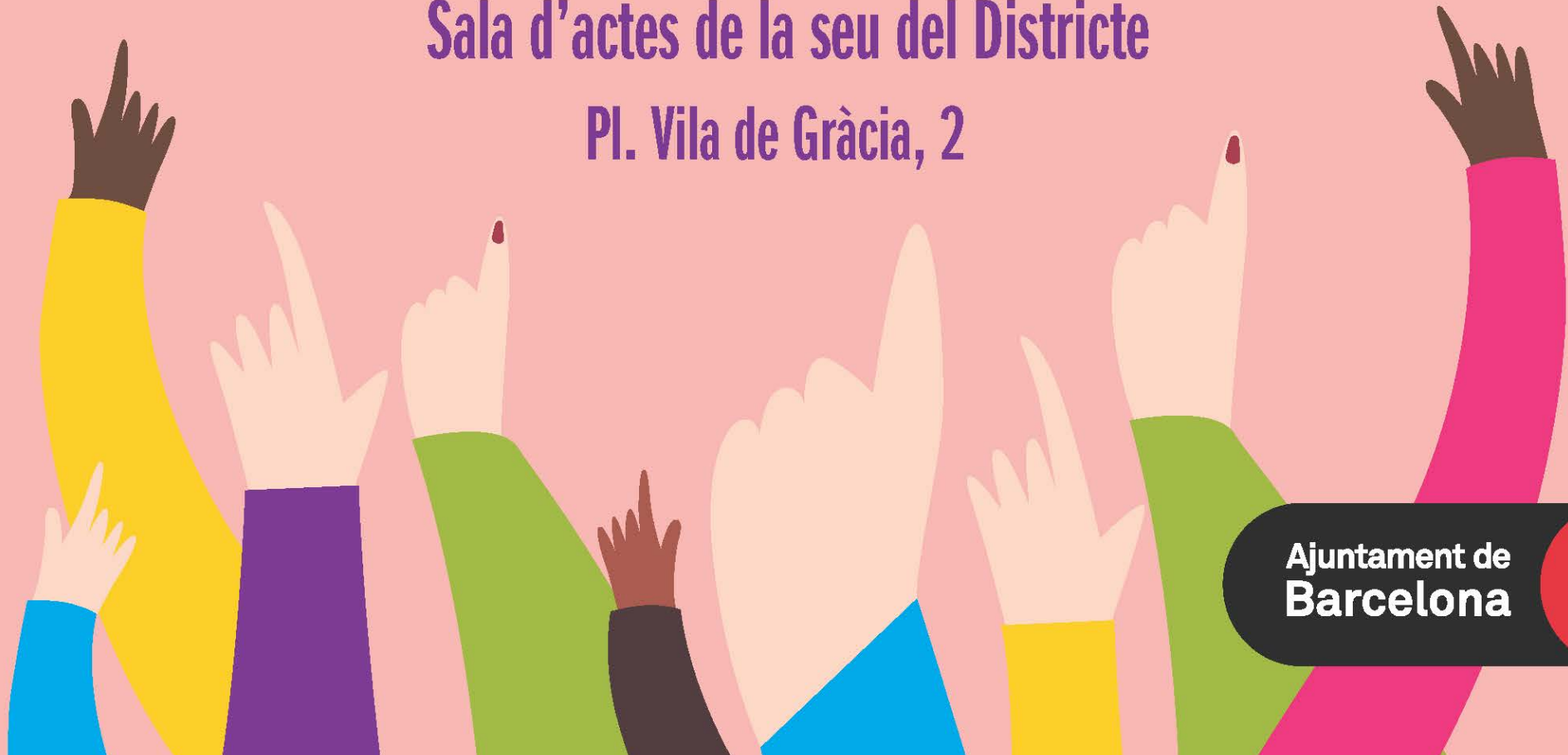


AUDIÈNCIA PÚBLICA

5 d'abril de 2017

Sala d'actes de la seu del Districte

Pl. Vila de Gràcia, 2



Ajuntament de
Barcelona



A continuació es recullen les propostes i demandes de la ciutadania realitzades en el marc de l'**Audiència Pública del Districte de Gràcia** celebrada el passat dimecres **5 d'abril** a les 18,30 h a la sala auditori de la biblioteca Jaume Fuster.

- Les intervencions apareixen en el mateix ordre en què foren plantejades i, en cas que aquestes hagueren estat múltiples, s'han numerat (1.1, 1.2, 1.3...).
- Trobareu les respostes i detall de les actuacions realitzades arran de les vostres peticions a la darrera columna. Si s'escau, s'indica en cursiva la resposta inicial donada en el curs de l'Audiència.
- Aquest és un document de treball, en cap cas, una transcripció literal de l'Audiència. El document recull només les intervencions susceptibles de tenir resposta, gestió o actuació fetes per les persones interessades presents a la sala. Tampoc recull les intervencions que en el decurs de la pròpia Audiència o en dies posteriors es van gestionar o es van resoldre.
- Per a més informació us recordem que l'Audiència va ser gravada i està disponible en aquest mateix apartat del nostre web.

-
- 1 El veí representa a un grup d'activistes que lluita contra el canvi climàtic i dona suport al moviment global a favor de la desinversió d'actius financers a la indústria de les energies fòssils. Volen que l'Ajuntament de Barcelona informi on s'han invertit els diners dels fons de pensions gestionats pel BBVA, tenint en compte que aquest banc té inversions al sector de les energies fòssils. Així mateix, volen saber quants diners ha invertit l'Ajuntament de Barcelona en projectes de combustibles fòssils, i si existeixen iniciatives per a la desinversió en aquest tipus de projectes.**
- Avui dia aquests fons estan recollits en els convenis laborals de l'Ajuntament de Barcelona. Se'ns ha informat que actualment existeix una clàusula associada per la qual no es poden fer servir per finançar activitats bèl·liques o similars. S'ha facilitat al veí les dades de contacte de la persona referent de l'Ajuntament de Barcelona per a aquests temes, per a que hi pugui adreçar totes les seves propostes i aportacions pel que fa a clàusules socials i mediambientals.
-
- 2 Vol saber si hi ha una normativa o regulació de la circulació de bicicletes i, sobretot, el tipus d'assegurança que han de tenir, si es només la de responsabilitat civil.**
- L' ordenança de circulació de vianants i vehicles modificada al 2015, prohibeix la circulació de bicicletes a voreres amb una amplada inferior a 5 metres i que no tinguin 3 metres d'espai lliure. La circulació a voreres està permesa en cas que es compleixin aquestes condicions i no existeixi carril bici al carrer. Com a excepció, a les nits si que es poden utilitzar les bicis a vorera. En cas d'incidència relacionada amb bicicletes s'ha d'informar a la Guàrdia Urbana. La contractació d'una assegurança de responsabilitat civil no és obligatori però sí recomanable. Es posa a disposició de la veïna la informació existent sobre l'ús de la bicicleta a la ciutat de
-

Barcelona. Actualment no s'està modificant l'ordenança vigent.

3.1 **Exposa la situació de soroll i incivisme que viuen els veïns del Carrer Perill par part dels turistes. Bona part d'ells, usuaris del Barcelona Sport Hostel. Demana la retirada de tots els bancs del carrer i la seva substitució per aparcaments de bicicletes. Els clients del Hostel i d'altres hotels i apartaments turístics s'asseuen cada nit (de 21h a 6 del matí) a aquests bancs a beure alcohol, escoltar i tocar música, cridar i fer soroll. És especialment dur pels veïns a les èpoques d'estiu o vacances. Creuen que aquesta mesura ajudarà a reduir molt el soroll.**

RESPOSTA INICIAL:

Ens consta que fa un any va entrar una instància sobre aquest tema en forma d'IRIS que es va traslladar a la Guàrdia Urbana per incrementar la seva presència.

S'ha fet una comprovació de l'ús diari dels bancs del carrer i tenen força ús pel que no sembla adequat la seva retirada..

Es mantindran converses amb el Hostel i el Centre Esportiu per establir el seu nivell de responsabilitat.

S'han mantingut converses amb el Hostel, els quals informen que disposen d'un reglament intern que, entre altres, expressa el compromís de mantenir el silenci, tant a dins de l'equipament com a fora, a partir de les 23 hores. Manifesten l'interès de vetllar per mantenir-ho amb el servei de vigilància que tenen contractat .

<p>3.2 Informa també que tenen problema amb motocicletes ja que hi aparquen sense estar-hi permès i entren al carrer en contra direcció.</p>	<p><i>RESPOSTA INICIAL:</i> <i>Quant a les motos i a l'aparcament en vorera s'està treballant per establir una mesura al respecte, i quan es tingui una proposta definitiva es presentarà al veïnat.</i></p> <p><i>Pel que fa a la circulació en contra direcció, es trasllada la informació a la Guàrdia Urbana.</i></p>
<p>4 Vol parlar amb Mobilitat de l'Ajuntament sobre temes viaris.</p>	<p>El Conseller d'Urbanisme del Districte va mantenir una reunió amb el veí el passat dia 7 d'abril.</p>
<p>5 Fa 7 mesos que es va suspendre l'ordre de cessament d'activitat de l'empresa <i>Betahaus</i> per a permetre que s'adeqüessin a normativa. Després de 5 anys continuen funcionant sense llicència.</p> <p>Vol saber si, dins de la llicència que se'ls hi donarà, podran continuar treballant a les nits i celebrant festes en petit comitè. Informa que van celebrar una fa dos divendres i va trucar a la Guàrdia Urbana sense que acudissin.</p>	<p><i>RESPOSTA INICIAL:</i> <i>Per problemes de sorolls es van dur a terme una sèrie d'inspeccions que van portar a establir un precinte. Just en el moment de precintat el local van entrar un recurs que actualment s'està resolent als Serveis Jurídics i es va aixecar el precinte.</i> <i>En paral·lel estan treballant en el projecte de condicionament del local i d'adequació dels seus espais, amb el que haurien de millorar els problemes d'insonorització. Som coneixedors que van retirar la maquinària de serrar que tenien, i es proposa parlar-ne en cas que hi hagi un nou increment del soroll.</i></p> <p>Des del districte ens hem adreçat als propietaris del <i>Betahaus</i> per recordar-los que no facin activitats que puguin causar molèsties als veïns.</p>

<p>6 Vol saber el motiu per dur a terme la pacificació de l'Av. Príncep d'Astúries. Considera que no està justificada la despesa econòmica que portarà associada i que s'haurien d'invertir en altres projectes com ara la Quirón.</p>	<p><i>RESPOSTA INICIAL:</i> Pel fet de pacificar l'Avinguda Príncep d'Astúries no s'està renunciant al projecte de l'Antiga Quirón, sinó que tots dos segueixen processos i calendaris diferents. El de la Quirón és un dels projectes fonamentals del barri de la Salut. És cert que actualment per l'av. Príncep d'Astúries no hi passen tants cotxes, ratificat per estudis de Mobilitat, i és per això que es planteja la reducció de carrils de circulació per ampliar les voreres. Des de l'inici de mandat es van mantenir reunions amb plataformes de veïns i comerciants que havien recollit dades respecte a problemàtiques i accidents per caigudes a les voreres, i que per tant demanaven la reforma del carrer.</p>
<p>7.1 Vol saber fins quan s'haurà d'esperar a que els serveis Jurídics del districte estudiïn el Decret aprovat sobre separar la restauració del comerç alimentari amb degustació, ja que aquest hauria de ser d'aplicació des de l'endemà de ser publicat.</p>	<p><i>RESPOSTA INICIAL:</i> El decret s'està analitzant des dels serveis jurídics centrals per a veure com s'ha d'aplicar. Des del Districte de Gràcia es podrà aplicar en funció de les directrius que ens transmetin, ja que el decret no és d'interpretació directa.</p> <p>Respecte a la Nova Llei de Comerç, Serveis i Fires de la Generalitat de Catalunya, informar que aquesta encara està en tramitació. El passat mes de gener el Govern de la Generalitat va aprovar el projecte i ara està en tràmit parlamentari. També cal informar que l'Ajuntament de Barcelona està treballant en la modificació de la Ordenança del Comerç Alimentari, que és la que regula la degustació, i que el grup de treball que ho estudia ja té en compte aquesta qüestió i la relació de la Nova Llei amb els Plans d'Usos aprovats.</p>
<p>7.2 Demana saber quan estaran disponibles els llistat actualitzats del Pla d'Usos de Gràcia. Informa que no estan actualitzades i que no es facilita l'accés a les dades.</p>	<p><i>RESPOSTA INICIAL:</i> El cens s'actualitza constantment però el seu seguiment pot ser una mica confús, pel que es convoca a la veïna a mantenir una reunió per assessorar-la a l'hora de consultar-lo via web, tot i que també es pot demanar aquesta informació als serveis tècnics. A dia d'avui no s'han generat vacants als districte motiu pel qual el cens no s'ha vist modificat.</p>

8.1 Denuncia que hi ha un problema amb les paneroles a tota la ciutat de Barcelona.	<i>RESPOSTA INICIAL:</i> <i>De tant en tant apareixen focus de paneroles. Si tenim la seva posició exacte es pot enviar a un equip de l'Agència de la Salut Pública per a que busqui el focus d'origen. Si aquest és un lloc públic es pot treballar directament, en cas que sigui un lloc privat se'ls assessora com actuar-hi.</i>
8.2 Informa que la parada del bus 20, que abans estava davant de l'Hospital Dos de Maig, amb la nova configuració de xarxa de bus, ara s'atura dues illes abans o dues després, i suposa un problema per a la gent gran .	<i>RESPOSTA INICIAL:</i> <i>És un tema que se'ns ha demanat diverses vegades, s'ha treballat amb TMB i ens han informat que amb la implantació de la xarxa ortogonal no han trobat la forma de modificar la posició actual de les parades per apropar-les a l'hospital.</i>
8.3 Vol saber si al Districte es té informació sobre l'augment de casos de grip A i pneumònia aquest any.	<i>RESPOSTA INICIAL:</i> <i>Pel que fa a aquest tema, no es té constància que hi hagi hagut una epidèmia. Es recull la pregunta i es consultarà.</i> <i>De la consulta realitzada a l'Agència de la Salut Pública, podem informar que les taxes d'incidència de síndromes gripals atesos es mantenen a nivell basal en tots els grups d'edat. Aquests valors es situen per sota de la tendència mitjana de les temporades anteriors i dins de l'interval de confiança al 95% basat en l'històric del programa PIDIRAC (Pla d'informació de les infeccions respiratòries agudes a Catalunya). Per més informació es poden adreçar al web d'informació de la grip: http://canalsalut.gencat.cat/ca/salut-a-z/g/grip/grip/</i>
9 Es veí de la plaça Virreina i denuncia els problemes que pateixen tant de dia com de nit. Informa de problemes de gentrificació, turistes, bars que tanquen tard i, sobretot,	<i>RESPOSTA INICIAL:</i> <i>Aquest any s'ha dut a terme la Mesura de Govern "Pla de Places, espai públic i convivència" on es van constituir 3 taules amb els veïns a les places de Virreina, Sol i Diamant, i es van realitzar 3 reunions d'avaluació on el veïnat van fer força aportacions. Fruit d'aquestes aportacions i de l'impuls del Pla de Places s'han dissenyat propostes tècniques com ara: la creació de grups de mediació, grups de visualització dels locals de pública concurrència i del seguiment d'horaris</i>

persones que pidolen amb música a diari. Vol saber que farà l'equip de govern amb aquesta problemàtica.

Informa que a la nit, a partir de les 22h, es toca la guitarra, es fa botellot, i els caps de setmana, a les 3h de la matinada quan tanquen els bars la festa segueix al carrer. Informa que la Guàrdia Urbana no va quan se la truca, i que si apareixen, un cop marxen, la gent es torna a aplegar a les places .

comercials, i també 2 grups d'inspector. També es va acordar establir presència policial permanent a pl. Virreina per les nits, i es va fer un canvi en l'horari de la recollida i neteja per minimitzar l' impacte sonor. Es convida al veí a sumar-se a la taula de pl. Virreina, que es tornarà a activar abans d'estiu, per què pugui aportar propostes de millora.

10 Informa de les molèsties per massificació dels turistes quan surten del metro del Vallcarca i s'encaminen per a la porta del darrera del Park Güell per la Baixada de la Glòria, ocupant voreres i calçada.

Informa que a l'estiu, amb les finestres obertes, el problema és constant per als veïns d'aquest carrer. Proposa que s'habilitin busos de barri per a portar als turistes des de la parada del metro directes al Park Güell.

RESPOSTA INICIAL:

Hi ha un problema de massificació als entorns del Park Güell però no es considera implantar busos llançadora, donat que tindria un cost molt elevat en una xarxa de transports públics deficitària.

AUDIÈNCIA PÚBLICA

VINE I PROPOSA!

Segueix el dia a dia del Districte a:
ajuntament.barcelona.cat/gracia
[@bcn_gracia](https://twitter.com/bcn_gracia)