

---

## ***Institut Municipal d'Informàtica***

*President: Im. Sr. Antoni Vives i Tomàs*

*Gerent: Sr. Manel Sanromà i Lucía*

### ***Constitució***

Es va constituir el 21 de juliol de 1989.
---

L'objecte social del Institut Municipal d'Informàtica és el disseny, el desenvolupament i l'exploració dels sistemes informàtics municipals, seguint l'estratègia marcada per l'Ajuntament.

Tot seguit, es presenten els plans i projectes portats a terme durant el 2012 a les diferents gerències.

## 1. GERÈNCIA MUNICIPAL

Dins la Gerència Municipal, s'estan arrancant, un seguit de projectes a nivell corporatiu, per fer el seguiment dels temes prioritaris del mandat. Entre els projectes, cal destacar:

- **Tambor:** Seguiment de projectes a nivell corporatiu. Implantació d'una eina que permet fer el seguiment dels temes clau del mandat, des de Gerència Municipal, a nivell de tinències d'alcaldia, regidories i /o gerències. Cada tema s'estructura en una sèries de fites que s'actualitzen segons la seva planificació i permet portar un control respecte a la línia base o planificació inicial.

L'eina és transversal a tot l'Ajuntament de Barcelona i està integrada de manera natural amb la cartografia corporativa de l'Ajuntament de Barcelona.

## 2. GERÈNCIA DE RECURSOS

La primera Fase del projecte ( Nòmina, Administració de Temps, Administració de Personal, Estructura Organització, Pressupost i portal del empleat), està totalment operativa des de maig de 2010 en els col·lectius de l'Ajuntament, Guardia Urbana i SPEIS configurat un univers d'aproximadament 7.000 empleats.

La segona fase del projecte que consisteix en implantar els mòduls de Expedients, Selecció, Borses, Formació i Plans de Carrera està en procés d'implantació en diferents graus. Durant els 2012 s'han implantat els mòduls de Formació i Borses i s'ha finalitzat la construcció del mòduls de Expedients, Selecció i una primera versió de Plans de Carrera. També s'ha millorat el Mòdul de Pressupost dotant-lo d'una projecció fiable mes a mes.

Els mòduls més destacats són:

- ✓ El mòdul de Formació gestiona la estructura i organització dels cursos de formació interna i externa. Des del portal es visualitza la formació disponible, prenent la sol·licitud i inscripció.
- ✓ Expedients: L'empleat pot realitzar sol·licituds (permisos, excedències, etc.). El circuit d'aprovació es realitza de forma automàtica, genera la documentació associada i finalment actualitza i la informació en el sistema, notificant a l'empleat l'aprovació o denegació de la petició. Al 2012 s'ha posat en marxa l'expedient de Premi d'Antiguitat i al llarg de 2013 s'aniran implantant la resta d'expedients.
- ✓ Els mòduls de Selecció permetrà gestionar el procés de oferta pública d'ocupació: el procés de publicació de la convocatòria, inscripció dels candidats, pagament de taxes, avaluació i meritació d'aspirants, comunicació de resultats, etc. Estaran registrats tots el currículums i historial professional dels empleats de l'Ajuntament, que facilitarà el coneixement del l'historial dels nostres empleats i les seves capacitats, i per tant una millor gestió del talent.
- ✓ Portal obert al ciutadà que li permetrà no sols conèixer les convocatòries actives, sinó que alhora podrà inscriure's a les que consideri adients, registrant de forma organitzada

el seu currículum, pagar les taxes corresponents i rebre informació de l'estat de la seva candidatura.

- ✓ Els plans de Carrera permeten dissenyar de forma personalitzada un pla de desenvolupament professional per als treballadors de l'Ajuntament. Mitjançant l'avaluació de l'empleat, que és realitza en funció de la seva posició en l'estructura organitzativa, els objectius de la posició i la funció que ha de desenvolupar la persona i les seves competències. Està desenvolupada una primera versió que s'haurà de modificar amb les implicacions del nou Sistema d'Ordenació Municipal i altres connotacions.

- **Intranet Corporativa.**

La Intranet Corporativa s'ha consolidat com a eina interna de comunicació. S'ha millorat de la seva robustesa i agilitat d'ús. Durant el 2012 s'ha dotat la intranet de plantilles estàndard que permetran durant el 2013 migrar tot el contingut que encara es troba en altres entorns antics.

- **Correu i intranet per tots els col·lectius municipals (Guardia Urbana, SPEIS i grups de suport).**

S'ha proveït de correu i intranet als col·lectius municipals que encara no disposaven d'aquests recursos corporatius.

- **eRebut de Nòmina.**

El Rebut de Nòmina és consultable des de la Intranet Corporativa des del 2011. Durant el 2012 s'ha iniciat el procés de promoure la consulta d'aquest eRebut de nòmina i s'ha iniciat el no enviament de la nòmina en paper a un grup reduït de col·lectius municipals. Aquest procés finalitzarà durant el 2013

## 2.1 GERÈNCIA DE PREVENCIÓ, SEGURETAT I MOBILITAT

- **Unitat de platges:** Es crea i dota a la nova unitat de platges de la GUB, incorporant-la a tots els sistemes d'informació implicats (mycelium, cooper, Datawarehouse).

- **Mapa de conflictes** Desenvolupament per a GUB per dibuixar, explotar i poder definir línies d'actuació de forma objectiva
- **Nou Mycelium:** Sistema integrat de gestió d'emergències (092 i 080): Implantació de millores en l'aplicació i la infraestructura per possibilitar a SPEIS el càlcul de l'enrutament . Implantació per a GUB de les “zones d'actuació prioritària” per maximitzar els recursos dedicats a actuacions dins aquestes zones.
- **DATAWAREHOUSE DEL SECTOR:** Sistema de gestió d'indicadors i informes de tot el Sector. El.laboració dels informes mensuals i els quadres de comandament. Implantació del “portal de convivència” que permet de forma autònoma i interactiva visualització sobre el territori les denúncies per convivència
- **COOPER:** Sistema de gestió del servei i activitat de GUB i SPEIS: Millores en la connexió al sistema SAP de RRHH. Implantació de l'Agenda única d'actes per a tota la GUB
- **KEPLER:** PC's embarcats en cotxes patrulla de la GUB i vehicles SPEIS. Parc actual 129 vehicles. Mensualment s'han gestionat amb aquests pc's de l'ordre de 8.500 incidents i s'han fet al mes **64.819** consultes a Mossos i 29.824 consultes a la DGT (dades desembre 2012)
- **PASSAREL·LA MYCELIUM – SEM (Emergències Mèdiques):**Realitzat estudi previ i contractació, en fase de desenvolupament. Retard en la posta en marxa prevista. Previsió de posta en marxa el segon quadrimestre del 2013.
- **PDA's de GUB:** Informàtica mòbil pels agents de la Guàrdia urbana. Enllaç amb les bases de dades de la DGT (vehicles i conductors). Enllaç amb el SCT (Servei Català de Trànsit).S'ha realitzat la compra de 1.000 noves PDA's per substituir durant l'any 2013 les actuals PDA's que resulten ja obsoletes . En paral.lel s'està adaptant l'aplicació per treballar amb el nou model. Previsió implantació maig 2013.
- **ACCIDENTS:** Sistema de gestió d'atestats d'accidents i proposta de millora de la seguretat en la circulació. Dotació a 6 furgonetes d'accidents de pc's embarcats.
- **AREA VERDA:** Gestió dels distintius d'AREA VERDA. Gestió i emissió dels distintius d'Àrea Verda. Actualització de dades de padró d'habitants i vehicles per la campanya

2013. Incorporació del nou sistema de pagament pels residents, la connexió amb els parquímetres i el càlcul amb els descomptes als residents no sancionats durant l'any 2012.

## 2.2 ALCALDIA

- **Òrgans de govern**
  - **RISPLUS.** Eina bàsica per a la gestió de la documentació i agenda. Implantació a l'Alcaldia. Desenvolupament i implantació d'algunes noves funcionalitats per adequar-lo a les necessitats de l'Alcaldia.
  - **ORGA,** Suport a l'organització de la recepció de les Festes de la Mercè 2012.
  - **SEI.** Sistema d'Informació Estadístic per Internet. Generació anual d'estadístiques de Població, IAE, Vehicles i Demografia.

## 2.3 DIRECCIÓ DE COMUNICACIÓ I ATENCIÓ CIUTADANA

- **Nova Guia BCN:** durant l'any 2012 hem realitzat manteniment evolutiu i correctiu de l'aplicació, a banda de fer sortides ad hoc per a webs específiques com ara el Web d'estiu, de Nadal, Sant Jordi, Mercè...
- **CRM:** l'any 2012 és el de l'inici i contractació del projecte CRM a l'Ajuntament de Barcelona, que té com a objectiu l'adaptació de l'eina de Microsoft CRM Dynamics i l'ambició de canviar la forma de relacionar-nos amb el ciutadà amb la finalitat d'augmentar i millorar els serveis oferts. Tenim previst desenvolupar aquest projecte en l'àmbit de la Direcció de Comunicació i Atenció Ciutadana.
- **Punt BCN:** durant l'any 2012 hem dut a terme un projecte que ens ha permès ampliar la cartera de tràmits amb els següents: pagament de qualsevol document amb codi de barres amb targeta de crèdit, IRIS i Cita prèvia, a banda de fer millores en la usabilitat dels tràmits existents i reenginyeria de l'arquitectura de l'aplicació.
- **Registre d'enquestes i estudis d'opinió:** manteniment evolutiu i correctiu del registre d'enquestes i estudis.

- **ASIA Sistema d'informació general d'Equipaments i Agenda:** Enguany hem realitzar bàsicament tasques de manteniment evolutiu de l'aplicació. Entre els evolutius destacables, hi ha la millora del rendiment d'algunes quèries, l'automatització de l'operació de pujada d'informació externa, un reclassificació massiva de registres i manteniment evolutiu i correctiu.
- **ÍTACA:** Durant l'any 2012 hem dut a terme la implantació exitosa de l'aplicació a les Oficines d'Atenció al Ciutadà, i hem planificat la sortida per al canal telefònic. S'ha format a diferents àrees de l'AjB (àmbits d'Hisenda, Hàbitat Urbà, Serveis Tècnics, Cetransa) perquè en puguin fer ús en un futur immediat.
- **Cita prèvia :** Durant l'any 2012, hem estès el servei a les cites prèvies dels serveis d'Arxiu i Informació Urbanística, de manera que ja és possible des d'una OAC i el 010 gestionar aquest servei.
- **SATEC:** derivat del PSH, inici del projecte per a la desaparició del SATEC, s'incorporen les funcionalitats de Fitxers de vehicles i es fa formació a la direcció
- **Incidències i Reclamacions (IRIS):** Durant l'any 2012 hem realitzat manteniment evolutiu i correctiu de l'aplicació. Dintre de les millores realitzades està la de donar resposta immediata al ciutadà en quant obre la incidència o reclamació, una nova cerca intel·ligent de temàtiques, i una reenginyeria de codi que ens ha permès eliminar duplicitats en el codi i optimitzar el rendiment de l'aplicació. Hem millorat la usabilitat del canal mòbil de l'IRIS.

## 2.4 DIRECCIÓ D'ADMINISTRACIÓ GENERAL

- **eRegistre (registre telemàtic) i nou registre presencial (Ariadn@).** L'1 de gener del 2012 vàrem posar en funcionament el Registre de Sortida en tot l'Ajuntament per a documents amb destinació d'altres administracions públiques, ja fossin generats pel propi AjB o aportats per qualsevol ciutadà.

Durant l'any 2012 hem realitzat millores d'usabilitat en l'aplicació i manteniment evolutiu i correctiu.

- **Tauler d'edictes electrònics.** Durant el 2012 hem realitzat manteniment evolutiu i correctiu del Tauler d'edictes electrònic. Hem començat a treballar en definir la diligència amb segell d'òrgan que preveiem implantar durant el 2013.
- **Gasete:** a finals de 2012 hem iniciat el pilot de la migració tecnològica d'entorn Notes a entorn SharePoint
- **Copèrnico:** durant l'any 2012 hem estat realitzant tasques en l'aplicació amb la finalitat d'adaptar-la a la nova organització de Comissions Executives i de Govern derivades del nou mandat.

## **2.5 DIRECCIÓ DE PROCESSOS I MILLORA DE LA GESTIÓ (DPMG)**

La finalitat de la Direcció Executiva de Processos i Millora de la Gestió és el disseny de processos i procediments per tal de millorar l'eficàcia i l'eficiència de la gestió municipal, tot donant suport a l'organització en la gestió del canvi.

Persegueix assegurar la incorporació de la reenginyeria de processos i la visió ciutadana en el desenvolupament de sistemes i de solucions, amb la difusió d'eines i metodologies corporatives que estimulin la simplificació de processos.

Les accions que s'han dut a terme al llarg de l'any són:

- **SIMPLIFICACIÓ ADMINISTRATIVA:** supressió de tots els tràmits obsolets per facilitar la recerca i el manteniment, simplificació dels tràmits per tal de fer-los més ràpids i menys gravosos i homogeneïtzació i clarificació del contingut de la informació de la resta de tràmits. Les dades a 31/12/12 són de 44 eliminats, 2 simplificats i 60 clarificats.
- **REDUCCIÓ DE CÀRREGUES ADMINISTRATIVES:** reducció de les càrregues administratives per tal de disminuir els costos de constitució o funcionament de les empreses i dedicar aquests recursos alliberats a activitats productives.  
Identificades, analitzades i reportades 24 reduccions amb alts nivell d'estalvi per ciutadans i empreses (per exemple: 3.667.726 euros a la Tramitació de permisos d'obres i 3.025.904



euros al tràmit de Subvencions per a entitats que realitzin activitats i serveis, sense ànim de lucre, a Barcelona).

- **ANTENES:** redisseny del procediment i suport en l'elaboració de l'ordenança reguladora.
- **INVERSIONS:** revisió de les fases de planificació i aprovació d'inversions per corregir les ineficiències.
- **eOBRES:** disseny del nou model de concessió de llicències d'obres.
- **SOP:** participació en el treball d'estudi de seguiment de les obres i projectes municipals per tal de determinar-ne l'impacte organitzatiu i TIC i prendre decisions sobre els canvis a implantar.
- **MILLORA DEL PROCÉS DE CONTRACTACIÓ A L'ÀREA DE QVIIE:** adaptació de la metodologia per la elaboració dels documents preparatoris del contracte per tots els models de plecs de la Gerència que Qualitat de Vida, Igualtat i Esports.
- **PLA IMPLANTACIÓ NORMATIVA PROTECCIÓ DE DADES SUPORT PAPER:** participació en la Comissió de Protecció de dades de suport paper.
- **LLICÈNCIES ACTIVITATS ECONÒMIQUES:** estudi i proposta de nou sistema d'activitats econòmiques. Participació en el grup de treball de l'Oficina d'Empresa.
- **AUTORITAS:** redisseny del model d'inspecció i elaboració del quadre de comandament.
- **PROCESSOS INTERNS LLIGATS A ADMINISTRACIÓ ISS:** identificació i diagramació de tots els processos de recursos humans de l'Institut de Serveis Socials.
- **PROCESSOS DELS CENTRES DE SERVEIS SOCIALS (ISS):** homogeneïtzar els processos de tots els centres de l'Institut de Serveis Socials.
- **ESTUDIS A PETICIÓ DE L'ORGANITZACIÓ:**
  - MANTENIMENT EDIFICIS DISTRICTE

- MANTENIMENT LOCALS GERÈNCIA RECURSOS
- SACS DE RUNA
- PIADs (punts informació a la dona)

## 2.6 eADMINISTRACIÓ

L'estratègia municipal d'eAdministració situa al ciutadà i l'empresa al centre de l'acció municipal, dotant també de millors eines als empleats públics, amb la voluntat d'apropar l'administració i de proveir-los de serveis de qualitat de forma fàcil, àgil i eficaç.

### ○ **Factura telemàtica, tFactura**

L'any 2012 ha estat l'any de la consolidació de la factura telemàtica o t-Factura, el sistema que permet als proveïdors de l'Ajuntament lliurar les seves factures en pdf a través del Portal de Tràmits. El sistema està disponible per als proveïdors de tots els sectors i districtes, així com els de la resta d'instituts municipals que utilitzen el registre de factures del SAP. Donat que es fa ús dels mòduls d'autenticació, signatura i registre del Portal, les factures lliurades per aquesta via tenen plena validesa legal, es millora la traçabilitat del circuit i es redueixen els errors en l'entrada de dades, ja que és el propi proveïdor el que informa les dades de la seva factura, que després són revisades en els sistemes municipals de comptabilitat. A més, el sistema permet al proveïdor estalviar en paper i desplaçaments, i enllaça amb el projecte de digitalització del circuit de comptabilització de les factures, permetent a l'Ajuntament estalviar en els costos de digitalització de les factures entrades en paper.

Durant l'any 2012, el percentatge de factures que són lliurades per aquest canal ha anat augmentant progressivament, tal com mostren aquestes dades corresponent a districtes i sectors:

**Factures Ajuntament (districtes i sectors)**

2012	Factures	tFactures	
gen	2.660	54	<b>2,0%</b>
feb	2.055	59	<b>2,9%</b>
març	2.859	101	<b>3,5%</b>
abr	2.691	86	<b>3,2%</b>
maig	3.333	174	<b>5,2%</b>
juny	3.240	313	<b>9,7%</b>
juliol	3.743	251	<b>6,7%</b>
agost	1.924	82	<b>4,3%</b>
setembre	2.179	118	<b>5,4%</b>
octubre	3.580	150	<b>4,2%</b>
novembre	3.840	169	<b>4,4%</b>
desembre	5.918	336	<b>5,7%</b>
<b>total</b>	<b>38.022</b>	<b>1.893</b>	<b>5,0%</b>

Pel que fa als instituts municipals, també es percep una progressiva consolidació del sistema:

	<b>Factures 2011</b>	<b>t- Factures 2011</b>	<b>%</b>	<b>Factures 2012</b>	<b>t- Factures 2012</b>	<b>%</b>
Inst.Mpal. d'Informàtica	1.729	21	1,21%	1.912	116	6,07%
Inst.Mpal. d'Hisenda	1.952	48	2,46%	2.159	137	6,35%
Inst.Mpal. de Mercats	1.669	2	0,12%	1.847	11	0,60%
Inst.Mpal. Persones Discap	763	2	0,26%	823	27	3,28%
Inst.Mpal. Paisatge Urbà	1.004	2	0,20%	915	46	5,03%
Inst. Barcelona Esports	1.345	88	6,54%	1.346	147	10,92%
Parcs i Jardins	7.619	28	0,37%	6.570	65	0,99%
Inst. Cultura Barcelona	11.949	40	0,33%	11.773	213	1,81%
<b>TOTAL</b>	<b>28.030</b>	<b>231</b>	<b>0,82%</b>	<b>27.345</b>	<b>762</b>	<b>2,79%</b>

**Ubiquïtat: Nous serveis i canals electrònics.**

Es consolida la interacció online amb el ciutadà a través del portal i des de dispositius mòbils i també el projecte Benvingut a Barcelona.

○ **El portal de tràmits i serveis**

A l'any 2012 el Portal de Tràmits disposava de 790 tràmits actius, dels quals 193 permetien algun tipus d'interacció (des de descàrrega d'impresos de sol·licitud, fins a tramitació completa):

<b>Tràmits</b> [14/03/2012]* Font: Deloitte	<b>No municipals</b>	<b>Municipals</b>	<b>TOTAL</b>
Informatius	597		<b>597</b>
Tramitables Portal	N/A	158	<b>158</b>
Tramitables altres webs	N/A	35	<b>35</b>
<b>TOTAL</b>	<b>790</b>		<b>790</b>

Val a dir que, dels 597 tràmits que no permeten interacció, la gran majoria fan referència a competències no municipals.

Les tramitacions web realitzades el 2012 (incloent la generació de plànols cadastrals) són 1,6 milions:

	<b>2009</b>	<b>2010</b>	<b>2011</b>	<b>2012</b>
<b>Tràmits web</b>	678.874	834.138	879.523	<b>1.011.839</b>
<b>Generació de planos cadastrals i urbanístics</b>	563.637	561.412	526.611	<b>574.592</b>
<b>Total</b>	1.242.511	1.395.550	1.406.134	<b>1.586.791</b>

	<b>2009</b>	<b>2010</b>	<b>2011</b>	<b>2012</b>
<b>Serveis informatius al portal de tràmits (visites)</b>	1.015.027	1.197.155	1.229.535	<b>1.598.802</b>

Durant el 2012 s'ha continuat amb la implantació al Portal de Tràmits dels nous mòduls comuns d'administració electrònica: el nou applet de signatura electrònica i el nou mòdul comú de registre. I també s'ha avançat en l'adaptació dels tràmits que comporten pagament als sistemes de pagament segur, adaptació que es completarà durant el primer trimestre de 2013.

○ **Les carpetes: del ciutadà, i de l'empresa**

Aquest any els accessos realitzats amb certificat digital a les carpetes han continuat el seu progressiu increment. L'augment és especialment acusat en el cas de la Carpeta de les Empreses i Entitats:

<b>Carpeta ciutadà</b>	<b>2011</b>	<b>2012</b>
<b>Certificats distints que hi han accedit</b> Font: SIR	20.637	<b>25.693</b>

<b>Carpeta empreses i entitats</b>	<b>2011</b>	<b>2012</b>
<b>Certificats distints que hi han accedit</b> Font: SIR	9.153	<b>17.444</b>

Aquest augment es pot atribuir a dues causes: en primer lloc, a l'augment dels accessos realitzats pels proveïdors per a consultar l'estat de les factures presentades a l'Ajuntament:

	<b>De juny a desembre 2011</b>	<b>2012</b>
<b>Consultes de les factures des de la Carpeta Empresa</b> Font: RAT	1.540	<b>8.067</b>

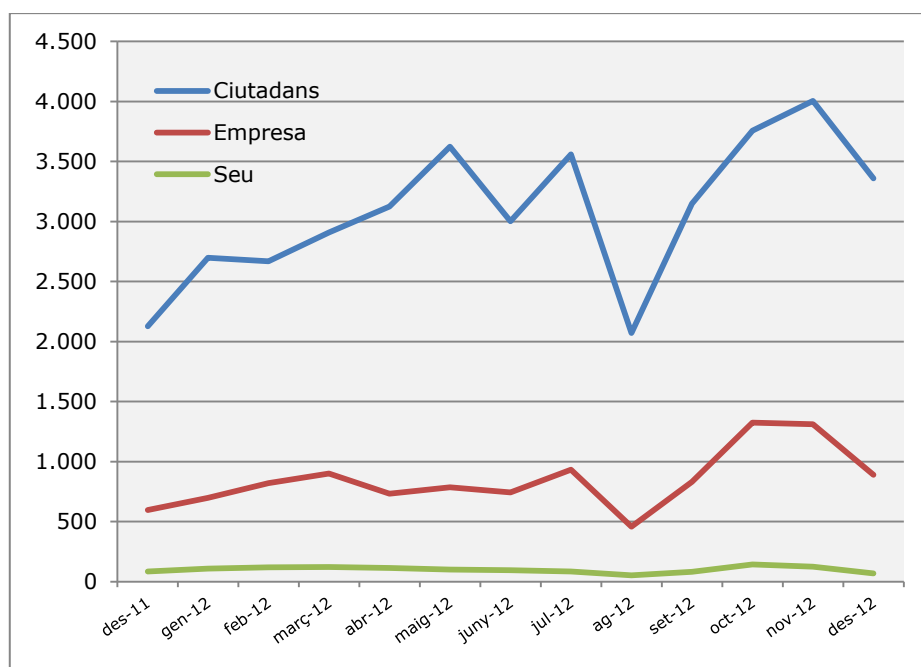
(accessos sense agrupar per certificat que ha accedit)

I en segon lloc a la incorporació de dos nous serveis a la Carpeta de l'Empresa: el Padró online i les multes online. Val a dir que, en el marc d'aquest projecte, realitzat per a l'IMH, s'ha incorporat a la Carpeta de l'Empresa la possibilitat d'autoritzar l'accés als empleats als serveis que es decideixi. Aquesta opció, quan es trobi a ple rendiment, alliberarà l'empresa de l'obligatorietat d'accedir a qualsevol dels serveis mitjançant el certificat d'empresa, cosa que suposava un fre a l'ús de la Carpeta per a les grans i mitjanes empreses.

○ **L'assistent virtual del Portal de Tràmits**

L'assistent virtual del Portal de Tràmits ha experimentat un augment de les converses mantingudes amb els usuaris, degut principalment a la millora de la facilitat d'accés al servei (l'assistent s'ha posat més visible com a mètode alternatiu al cercador de tràmits):

○ **Converses amb Mercè, l'assistent virtual**



	Ciutadans	Empresa	Seu
gen-12	2.698	699	108
feb-12	2.667	821	119
març-12	2.909	901	122
abr-12	3.125	733	115
maig-12	3.622	785	100
juny-12	3.001	743	96
jul-12	3.558	932	85
ag-12	2.071	458	54
set-12	3.147	830	83
oct-12	3.755	1.324	143
nov-12	4.004	1.311	125
des-12	3.358	889	70

○ **Benvinguda a Barcelona**

Durant el 2012 el programa de "Benvinguda a Barcelona" ha realitzat més de 30.000 "kits de benvinguda" a ciutadans nouvinguts a Barcelona o que han canviat de domicili dins de la mateixa ciutat.

- **Portal del Professional.** Durant el 2012 s'han finalitzat 738 representacions a la carpeta del professional, gairebé triplicant els valors de 2011.

- **Serveis als mòbils**

Dins els projectes, relacionats amb el mon de la mobilitat, s'han definit tot un seguit de procediments i nous canals, amb els objectius de:

- Impulsar l'ús de les tecnologies mòbils per a accedir als serveis de la ciutat
- Dinamitzar la indústria del mòbil a Barcelona
- Posicionar Barcelona com a referent de la tecnologia mòbil

Tenint en compte:

- Ciutadans i visitants
- Empreses i emprenedors
- Centres de coneixement i R+I+D
- Ajuntament i resta d'administracions

A continuació, es detallen els projectes esdevinguts al 2012, agrupats en diferents categories:

**a) PLA APPS 2012**

**a.** Barcelona.mobi. Es desenvolupa:

- Agenda
- Notícies
- El temps a Barcelona
- Pagaments de tributs i multes
- Mercat de la Boqueria
- Zoo
- Museu Picasso
- Turisme
- Telèfons d'utilitat

- Tibidabo
- Serveis SMS
- Aplicacions

**b.** Aplicacions desenvolupades en les següents plataformes:

- Barcelona al Mòbil – Iphone, Android
- TMB Virtual - Iphone, Android
- TMB Mapps – Ipad, Android
- Bus Turistic - Iphone, Android
- Trànsit - Iphone, Android, IPad
- Bicing - Iphone, Android, IPad, Tablet Android, Symbian, Windows Phone
- Zoo 200 anys - Iphone, Android
- BCN Visual - Iphone, Android
- BCN Cultural - Iphone, Android
- Museu Picasso – Iphone
- Fundació Miró – Iphone
- Festa de la ciència - Iphone, Android
- Sant Joan- Iphone, Android
- El grec - Iphone, Android
- La Mercè - Iphone, Android
- BTV Notícies – Iphone, IPad
- BTV a la carta – Iphone, IPad
- IBeach - Iphone, Android
- Rutesbcnverda- Iphone, Android
- Barcelona Catalonia – Ipad
- A prop d'aquí - Iphone, Android
- Bústia ciutadana - Iphone, Android
- PAM – Ipad
- Guia BCN FP – android, Tablet Android



Un total de 49 aplicacions realitzades durant el 2012, desglossades en:

IPhone:	20
IPad:	7
Android:	18
Tablet Android:	2
Symbian:	1
Windows Phone:	1

També s'han desenvolupat unes Apps que no han estat encara finalitzades:

- Agenda Biblioteques
- BCN Memòria històrica
- BCN Paisatge urbà
- BCN Ciutat Arquitectura
- BCN Joves
- Barcelona Connecta
- BCNegra
- APPARKB

Com a valoracions s'adjunta el número de descàrregues obtingudes durant l'any 2012:

desembre acumulades	iPhone	iPad	Android	T.Android	Symbian	Wind. Ph.	TOTALS
BCN al mòbil	6.345		3.479				<b>9.824</b>
TMB Virtual*	147.478		118.502				<b>265.980</b>
TMB		21.788		1.506			<b>23.294</b>

Maps*							
Bus Turístic*	9.953		6.701				<b>16.654</b>
Trànsit	42.838	2.060	17.537				<b>62.435</b>
Bicing	43.460	2.498	29.660 (1)		2.547	465	<b>78.630</b>
Farmaguia*	4.986		12.674				<b>17.660</b>
Zoo 120 anys	823		492				<b>1.315</b>
BCN Visual	3.949		1.367				<b>5.316</b>
BCN Cultural	5.187		2.313				<b>7.500</b>
Museu Picasso	1.473						<b>1.473</b>
Fundació Miró* (a nov-12)	8.802						<b>8.802</b>
Festa de la Ciència	110		90				<b>200</b>
Sant Joan	1.210		679				<b>1.889</b>
GREC	489 (1)		176				<b>665</b>
La Mercè	16.280 (1)		8.158				<b>24.438</b>
BTV Notícies*	3.724 (1)						<b>3.724</b>
BTV A la carta*	5.854 (1)						<b>5.854</b>
iBeach* (a nov-12)	9.958 (1)						<b>9.958</b>

Rutes BCN verda	818		632				<b>1.450</b>
Barcelona Catalonia		402					<b>402</b>
A prop d'aquí	3.682		415				<b>4.097</b>
Bústia Ciutadana	2.149		1.887				<b>4.036</b>
PAM		170					<b>170</b>
Guia BCN FP*			370 (1)				<b>370</b>
<b>TOTAL</b>	<b>319.568</b>	<b>26.918</b>	<b>205.132</b>	<b>1.506</b>	<b>2.547</b>	<b>465</b>	<b>556.136</b>

#### b) Identitat digital al Mòbil. IdBcn

*Mesura de govern per a l'Impuls de la Identitat Digital Mòbil a Barcelona*, aprovada per la Comissió de Presidència i Règim Interior de 18-1-2012.

Aquest projecte té com a objectiu dotar a la ciutadania de mecanismes d'identificació a través del mòbil :

- que li siguin d'utilització senzilla
- adaptats al nivell de seguretat requerida per a cada ús
- per a utilitzar en el consum de serveis públics o privats

#### c) Portal d'Aplicacions. Apps4BCN

Representa la creació un portal d'Apps on els usuaris (residents o visitants a la ciutat) puguin trobar les apps que els facilitin la seva vida o estada a Barcelona.

L'abast del projecte és:

1. Creació d'un **catàleg d'apps** distribuïdes en **16 categories** que representen les temàtiques d'interès per a la majoria d'usuaris (començarem amb unes 300 aplicacions)

2. Crear un **grup d'experts** en cada categoria. Aquest experts faran una selecció periòdica de les apps rellevants en la seva categoria i les etiquetaran. Com a contrapartida podran fer públic el seu perfil, així com l'autoria de les seves recomanacions, podent posicionar-se públicament com a referents en la seva àrea d'expertesa.
3. Crear **la llista pròpia l'Ajuntament de Barcelona** on l'Ajuntament en qualitat d'expert publica la seva llista d'apps recomanades.
4. Permetre als **usuaris participar** activament en la plataforma aportant les seves **valoracions de les apps**, ja sigui mitjançant estrelles o mitjançant el m'agrada de facebook. Aquesta valoració determinarà l'ordre de presentació de les apps.

**d) Concursos d'aplicacions.**

<b>Apps4BCN:</b>	Març – Juny 2012 86 aplicacions presentades 10 finalistes
<b>BCN apps Jam:</b>	Desembre 2011 43 desenvolupadors 24 projectes presentats
<b>BCN apps Jam Recicla!:</b>	Juny 2012 40 desenvolupadors 13 projectes presentats
<b>BCN apps Jam for Democracy:</b>	Setembre 2012 32 desenvolupadors 12 projectes presentats

e) **Tallers de Serveis al mòbil**

<b>Institut Municipal d'Informàtica</b>	<p>Març – Juny 2012</p> <p>20 assistents</p> <p>16 iniciatives recollides</p>
<b>Institut Municipal d'Educació</b>	<p>Juny – Setembre 2012</p> <p>12 assistents</p> <p>13 iniciatives recollides</p>
<b>Barcelona Serveis Municipals</b>	<p>Setembre 2012</p> <p>35 assistents</p> <p>38 iniciatives recollides</p>

o **Interoperabilitat**

Durant el 2012 s'ha seguit treballant per tal de poder fer efectiu el dret del ciutadà de no aportar documents que obren en poder d'una altra Administració Pública (AP). Per fer efectiu aquest dret cal que les AP intercanviïn per mitjans electrònics dades o certificats. És el que coneixem com a interoperabilitat. També contempla les consultes de dades per millorar la gestió municipal, que no tenen impacte en el ciutadà.

El 2012 el número de dades intercanviades amb altres administracions públiques ha incrementat fins a 3,5 milions d'intercanvis:

- S'intercanvien dades amb l'AGE (TGSS, AEAT, DGT), la Generalitat de Catalunya i Col·legis professionals. Destaca, a nivell quantitatiu els intercanvis amb la DGT, com l'enviament dels deutors de l'IVTM.
- corresponen a 51 tipus de consultes diferents (serveis)

- es realitzen 39 consultes a altres AP; per exemple al registre de vehicles i conductors de la DGT, o dades de nivell de renda de l'AEAT,
- S'emeten dades de padró i dades de l'IIVTNU i l'IBI (12 serveis)

A nivell qualitatiu destacar:

- La consolidació de la passarel·la d'interoperabilitat de Barcelona amb un baix nivell d'incidències. Durant el 2012 s'ha construït el mòdul de monitoratge, que permetrà conèixer l'estat dels serveis oferts a terceres AP.
- Les consultes vinculades als expedients electrònics d'obres, de contractació i de subvencions.

A continuació es mostren els serveis disponibles a la Passarel·la d'interoperabilitat de Barcelona, que poden ser utilitzats pels diferents sistemes de l'Ajuntament.

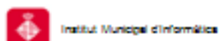
Administració	Descripció del servei
INE (Padró Esp.)	Verificació dades de residència - MAP
INE (Padró Esp.)	Verificació dades de residència (extesa) - MAP
Gene (Padró Cat.)	Dades del titular (volant de padró)
Gene (Padró Cat.)	Dades dels convivents (volant de convivència)
Gene (Padró Cat.)	Cerca del titular
Gene (Padró Cat.)	Comprovació del número de convivents
Gene (Padró Cat.)	Dades dels convivents (PDF)
Gene (Padró Cat.)	Municipi de residència d'un individu
Gene (Padró Cat.)	Número de convivents d'un individu
Gene (Padró Cat.)	Residència d'un individu a Catalunya
Gene (Padró Cat.)	Municipi de residència d'un individu
Gene (Padró Cat.)	Residència d'un individu a un determinat municipi
Gene (Padró Cat.)	Dades del titular (consulta alternativa a l'INE)
Gene (Padró Cat.)	Dades del titular (PDF)
Gene (Padró Cat.)	Validació dels convivents
IMI (Padró Bcn.)	Volant de Padró
IMI (Padró Bcn.)	Volant de convivència
IMI (Padró Bcn.)	Convivents
IMI (Padró Bcn.)	Resident
TGSS	Situació de deute – Estar al corrent de pagament
TGSS	Informe de situació
DGT	Consulta de dades d'un vehicle a partir de la matrícula, bastidor o NIVE
RELI	Consulta dades empresa licitadora
REME	Consulta Registre Mercantil
DGP	Verificació dades identitat
DGP	Consulta dades identitat

Administració	Descripció del servei
AEAT	Consulta dades IRPF
AEAT	Certificat nivell renda - C2
AEAT	Certificat prestacions socials - C4
AEAT	Certificat agricultors - C5
AEAT	Certificat beques - C6
AEAT	Certificat beques anticipades - C7
AEAT	Certificat Contractes amb AAPP - AEAT101
AEAT	Certificat Llicències de transport - AEAT102
AEAT	Certificat Ajudes i subvencions - AEAT103
AEAT	Certificat Residència i treball per a estrangers - AEAT104
Generalitat-TFN	Dades complertes i nombre de persones discapacitades
Generalitat-TFN	Dades bàsiques d'un membre de la família nombrosa
Generalitat-TFN	Comprovació de la vigència del títol de TFN
IMH-eNotaris	Consulta de deutes de l'IBI
IMH-eNotaris	Pagament de l'IBI
IMH-eNotaris	Càlcul de la Plusvàlua
IMH-eNotaris	Pagament de la Plusvàlua
IMH-eNotaris	Consulta d'informació de bonificacions i excepcions
IMH-eNotaris	Fitxa Fiscal EJB
Servei Català de Trànsit	Consulta de les credencials DEV
Publicacions al TESTRA	PUBLICACIO_REMESA
Publicacions al TESTRA	PUBLICACIO_ESTAT_CONSULTA
Gene-ENOTUM	CallBack a eNotificació
Generalitat-Grau Discapacitat	Grau Discapacitat Simple
Generalitat-Grau Discapacitat	Grau Discapacitat Total

Els reptes del 2013 són:

1. desplegar tres projectes estratègics:
    - TESTRA, taulell d'edictes de les sancions de tràfic
    - DEV, consulta de credencials per la notificació electrònica de les sancions de tràfic
    - eNotaris, consultes i tramitacions referents a l'IIVTNU i IBI.
  - Desenvoluparan els mòduls de catàleg de serveis, de indicadors i d'auditoria de la passarel·la.
  - Seguir reduint el paper que aporta el ciutadà provinent d'altres AP.
- **OpenData**

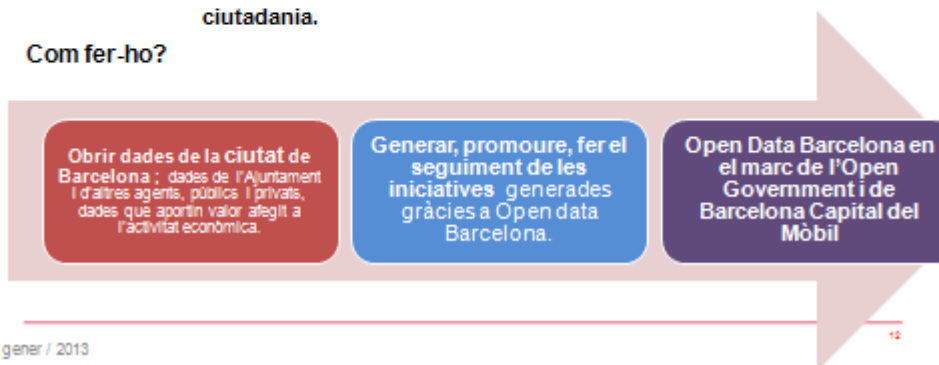
El projecte inicia una nova etapa el 2012, i centra la seva missió en obrir dades municipals que puguin ajudar l'activitat econòmica de la ciutat. El repte que s'inicia consisteix en aconseguir que l'obertura de dades de la ciutat de Barcelona ajudi a l'activitat econòmica a través de la creació de serveis, productes, aplicacions o de la presa de decisions de les empreses, emprenedors i societat civil en general.



OpenData 2012 - 2015; a on anem?

**Missió** Generar activitat econòmica mitjançant l'explotació de les dades generades per les activitats públiques o privades a Barcelona i posades a l'abast de les empreses i la ciutadania.

Com fer-ho?



28 / gener / 2013

La informació de l'administració pública es podrà considerar oberta si es fa pública de manera que s'ajusti als següents principis:

<b>Informació disponible</b>	Aquella no subjecte a restriccions de privacitat, seguretat o d'altra limitació drets.
<b>Dada primària</b>	El més properes a l'origen amb la major granularitat, evitant agregacions i modificacions.
<b>En temps</b>	Actualització i disponibilitat necessària per no perdre el valor de la dada.
<b>Accessible</b>	Ha d'estar disponible pel major nombre d'usuaris i propòsits.
<b>Processable</b>	Ha de tenir l'estructura necessària per poder ser tractada per màquines.
<b>Accés no discriminatori</b>	Disponible per a qualsevol usuari sense necessitat de registre o identificació.
<b>No propietària</b>	Disponibilitat en formats no propietaris.
<b>Lliure de</b>	No pot estar subjecte a copyright, patent, marca comercial o



<b>llicència</b>	regulació de secrets comercials.
------------------	----------------------------------

Durant el 2012, en col·laboració amb IESE, es **defineix l'estratègia i el pla de treball Opendata 2012-2014**. També **s'inicia l'obertura dels datasets identificats com a Quick wins en el treball d'IESE**, i es licita el contracte de serveis de disseny, desenvolupament, implantació i manteniment del "Portal Opendata Barcelona" que conté les següents tasques disseny, implantació i desenvolupament dels processos d'obertura de dades, evolutiu del portal [www.bcn.cat/opendata](http://www.bcn.cat/opendata), promoció i comunicació del projecte Open data Barcelona, manteniment correctiu i evolutiu del projecte, i definició i posta en marxa del mètode d'avaluació dels objectius del projecte.

A finals de 2012 hi ha **374 datasets al portal**, segons la classificació de Tim Berners-Lee, utilitzar a per classificar el grau de reutilització de les dades.

Nivell de qualitat (estrelles)	Descripció	Nº datasets per categoria	
		Considerant temporalitat	No considerant temporalitat <sup>1</sup>
★	Dades (no estructurades) disponibles a la web sota qualsevol format i llicència oberta	264	254 <sup>2</sup>
★★	Dades disponibles amb dades estructurades	206	79
★★★	Dades disponibles amb formats no propietaris	4	4
★★★★	Utilitzar URIs de forma que es puguin referenciar les dades	13	13
★★★★★	Enllaçar les dades amb altres dades per proporcionar un context adicional	24	24
<b>Total</b>		<b>511</b>	<b>374</b>

<sup>1</sup> No considerant temporalitat implica que no es considerarà com a datasets individuals els recursos expressats per anualitats. És a dir un dataset expressat pel 2009, el 2010 i el 2011 comptarà com a un únic dataset.

<sup>2</sup> De les 254 dades de nivell 1, 240 estan en format pdf les quals corresponen a ordenances i publicacions de la Biblioteca, i que per tant es troben disponibles a la web de la biblioteca.

S'han realitzat accions de comunicació a nivell intern i extern. Destaquem, a nivell extern, el Workshop amb emprenedors a IESE, una xerrada amb emprenedors de Barcelonactiva, i la presentació al Webcongress Barcelona. Totes tenen per objectiu donara conèixer el projecte i obtenir feedback dels emprenedors i empreses de la ciutat en relació al'opendata.

### 3. GERÈNCIA ADJUNTA DE COORDINACIÓ TERRITORIAL

- **Sistemes Transversals de Proximitat - Tècnics de Barri**

- **Sistema de Suport Territorial:** Implantació al març de 2012 del nou mòdul històric (el qual permet consultar els informes antics sense penalitzar en temps les consultes del treball del dia a dia) .

Actualment al sistema treballen 86 usuaris (65 tècnics de barri, 10 tècnics de prevenció, 10 directors territorials i un administrador).

- **Prototip del Reporting de Llicències de l'AjB**

S'ha elaborat un sistema de reporting (de manera ofimàtica), que permet generar cada mes un reporting mensual integrat de totes les llicències que es tramiten a l'Ajuntament de Barcelona.

Intervenien 14 aplicatius origen, i el reporting és únic i global per tots els òrgans que intervenen: districtes, habitat urbà, institut de paisatge urbà i la OIT de la Guàrdia Urbana.

Aquest sistema, ha facilitat l'acció que han dut als districtes i la gerència d'Habitat Urbà per reduir del temps de tramitació de les llicències i comunicats durant l'any 2012:

En aquest sentit, el temps mitjà per obtenir una llicència o comunicat a Barcelona el 2012 ha estat de 5,1 dies. Ara bé, la dada varia en funció de l'expedient sol·licitat i els requeriments que acompanyen la tramitació.

Quant a llicències d'activitat, la mitjana per tramitar un expedient és de 9,3 dies, que oscil·len entre els 3,8 pel que fa a comunicats, i als 70,7 pel que fa a llicències (l'any 2011 calien 185 dies per tramitar una llicència).

En el cas de les obres, la mitjana de temps de tramitació per a grans obres ha estat de 101 dies, davant els 156 de l'any 2011, i els 152 del 2010. Pel que fa a obres menors, el termini ha estat de 2,8 dies.

També ha facilitat indicadors que han permès posar focus i reduir el número d'expedients acumulats

Un altre dels objectius destacats el 2012 ha estat la reducció de la bossa d'expedients pendents de tramitació. Així, de les 5.613 sol·licituds acumulades a dia 31 de desembre de 2011, s'ha arribat a les 1.386 al tancament de l'any. Això suposa una tramitació de 4.227 expedients (un 75% dels acumulats).

A més, cal tenir en compte que el ritme d'entrada de sol·licituds s'ha mantingut força estable: 85.177 el 2012, davant les 85.369 del 2011.

- **Prototip del Reporting Pressupostari de l'AjB**

S'ha elaborat un reporting pressupostari, que permet gestionar els pressupostos de manera homogènia a nivell dels 10 districtes de l'Ajuntament de Barcelona i possibilitar que tots els districtes treballin de manera homogènia.

#### 4. GERÈNCIA D' ECONOMIA, EMPRESA I OCUPACIÓ

- **Implantació SAP ECOFIN al Consorci de Biblioteques i al Consorci Museu de Ciències Naturals**

El nou sistema per la gestió econòmica (SAP ECOFIN) construït durant part del 2008 i tot el 2009 i implantat a Gener de 2010 en tots els Sectors Centrals i tots els Districtes del Ajuntament, ha complert àmpliament amb les expectatives esperades

Les àrees gestionades per SAP ECOFIN, són Comptabilitat Pressupostària i Financera, Tresoreria, Tercers i Pagaments, Inversions , Compres , Facturació , Contractes, Subvencions i Concessions.

La creació d'aquests nous consorcis ha generat la necessitat de dotar-los d'un sistema de gestió fiable i robust essent ECOFIN l'escollit per el seu grau de maduresa, elevada funcionalitat i grau d'integració amb la resta d'aplicacions del l'ajuntament

- **Prorroga del Pressupost Municipal :** La manca d'acord polític no ha permès l'aprovació del pressupost econòmic per l'any 2013, essent el primer cop que l'Ajuntament de Barcelona ha d'iniciar el nou exercici amb un pressupost prorrogat i par tant ha calgut adaptar els sistemes financer per tal que permetin marcar les partides a prorrogar així com implementar tota la lògica que permetrà conciliar el pressupost definitiu amb el prorrogat i la seva execució.

- **SAP BPC Estudi model:** Amb motiu de la Llei d'Estabilitat Pressupostària 2/2012, l'Ajuntament de Barcelona vol implantar una solució per el càlcul, projecció i simulació de dèficit públic de tot el Grup Municipal, incloent les eines que faciliten el càlcul de la necessitat o capacitat de finançament, així com la consolidació de la informació de tot el Grup Municipal segons normativa europea SEC95.

Aquestes eines de gestió permetran a més de controlar el Dèficit/Superàvit Públic, millorar la planificació i realització de projeccions i simulacions que permetin anticipar l'adopció de mesures correctores.

Totes aquestes iniciatives permetran disposar d'un únic repositori d'informació de tot el Grup Municipal que facilitarà l'explotació de la informació, tant per la gestió i pressa de

decisions interna, com per donar compliment a la rendició a l' Intervenció General de l'Estat (IGAE) del Ministeri d'Hisenda.

- **Llei de Morositat:** Per donar compliment al compromís de pagament de factures en un termini màxim de 30 dies es va engegar un projecte de digitalització certificada de factures que permeten que les factures en paper s'incorporin en el circuit digital d'aprovació i firma agilitzant la seva gestió i escurçant el termini de pagament per sota dels 30 dies fixats com objectiu.

També s'han implementat utilitats de firma per relació el que permet la signatura agrupada de factures que per el seu baix import no justifica la firma individualitzada, reduint el nombre de signatures dels gerent i per tant simplificant el procés

- **Nova aplicació de gestió dels Expedients d'Expropiacions:** Es tracta de la creació d'un nou mòdul dins del sistema SAP Ecofin mitjançant el qual es pugui realitzar la tramitació dels expedients d'expropiacions, així com la prioritització de les expropiacions que conformen el deute cert de l'Ajuntament de Barcelona i que s'aproven en unes Taules d'Expropiacions que es realitzen trimestralment, gestionant una dotació inicial més dotacions puntuals de pressupost per poder fer front als pagaments de les mateixes. Aquest mòdul es descentralitzat en la iniciació i tramitació pels diversos operadors d'expropiacions, però que permet centralitzadament tenir i gestionar la informació per Habitat Urbà i la Direcció d'Inversions del deute cert, així com del deute estimat. "

### **SISTEMES DE L'INSTITUT MUNICIPAL D'HISENDA**

- **Devolució ingressos indeguts:** S'han optimitzat el processos de resolució d'expedients de reclamació i implementat un seguit de millores funcionals per tal de garantir que les devolucions d'ingressos indeguts gestionats per l'Institut Municipal d'Hisenda es retornen en un termini màxim de 30 dies a comptar des de la resolució de l'expedient.
- **eNotaris:** Aplicació que permet agilitzar la gestió del col·legi de notaris, mitjançant la consulta on-line de la deute de l'IBI i que permet realitzar la liquidació de l'IBI i plusvàlues, tot adjuntant les escriptures

- **DEV – Testra:** Projecte que permet a les administracions locals notificar a la “Dirección Electrónica Vial” o en el “Tablón Edictal de Sanciones de Tráfico” les denúncies i sancions donant compliment a la Llei 18/2009, de 23 de novembre,
- **Pla de Sistemes Institut Municipal d'Hisenda:** Integració de contribuents a SAP TRM i definició funcional de recaptació i gestió de l'impost de Vehicles.
- **Noves aplicacions de gestió de eConvenis i ePadrons:** Les aplicacions “e-convenis” i “e-padrons” s'integren en el sistema de carpetes que l'Ajuntament de Barcelona posa a la disposició de les empreses i professionals a través de la seva pàgina web.

Són vàries les raons que han fonamentat el canvi:

- a. l'escenari normatiu actual ens exigeix incrementar els estàndards de seguretat, confidencialitat i integritat de la informació, adaptant-nos així a les exigències derivades de la normativa relativa a l'administració electrònica, la normativa referent a la protecció de dades i als canvis introduïts, en la tramitació de les infraccions de circulació, per la Llei 18/2009, de 23 de desembre. Aquest canvi comportarà la substitució del sistema d'accés ( els usuaris accediran a les aplicacions per carpetes mitjançant certificació digital en comptes d'una clau, sistema aquest més limitat i difícil de mantenir-).
- b. poder millorar i facilitar-ne la gestió als usuaris i la del IMH a través de canals telemàtics. Això suposarà la reducció del “back office” dels productes a la mínima expressió i la configuració d'aquests com a veritables eines de gestió telemàtica ( plenament integrades en les nostres bases de dades), la qual cosa, afegirà un major valor a les carpetes i podria suposar una empenta d'aquestes.

## 5 GERÈNCIA D'HÀBITAT URBÀ

### • Urbanisme

- **Expedient electrònic de llicències obres, eObres** A principis de 2012 es va crear un grup multidisciplinar amb implicats clau de la tramitació de llicències d'obres: Districtes, Direcció d'Atenció al Ciutadà, Gerència de Coordinació Territorial, Urbanisme e IMI. Durant tot 2012 aquest Comitè ha treballat de forma coordinada en definir, assignar, prioritzar i resoldre les tasques a dur terme per tal d'alinejar Normativa, Processos de treball intern i Organització i Sistemes d'Informació. En aquest grup han treballat de forma molt intensa les Direccions de Processos, Desenvolupament, Administració Electrònica i Atenció al Client de l'IMI. Els grans eixos sobre els que s'ha desenvolupat l'activitat al llarg de 2012 han estat:

- Canvis d'estratègia per aconseguir l'estabilitat de la tramitació.
- Redisseny de la sol·licitud i la consulta. Pendent d'implementació
- Algorismes i implicacions derivades de la protecció del catàleg de patrimoni
- Redisseny de la tramitació de les Obres Majors.

Aquestes línees han estat acompanyades d'uns elevats esforços de gestió i suport funcional i tècnic per donar resposta tant a les necessitats de l'usuari municipal (OAC, tramitadors...) com als propis ciutadans, col·legis i actors externs.

L'Ajuntament de Barcelona ha fet des de fa anys una aposta per afavorir que els ciutadans puguin fer la majoria de tràmits amb l'administració per Internet i aconseguir que la tramitació dels processos sigui fàcil. A data d'avui un 78% dels tràmits vinculats a obres ja es fan a través d'Internet. El tràmit més demandat és la Sol·licitud de Permís d'Obres, a través d'assabentats. A nivell de l'administració, la tramitació dels expedients d'obres és 100 % electrònica, excepte les corresponents a obres majors. Durant 2012 s'ha realitzat un total de 55.816 tràmits.

- **Expedient electrònic de llicències d'ocupació de l'espai públic** Durant el 2012 s'ha consolidat l'aplicació de l'expedient electrònic de llicències d'ocupació de l'espai públic a mudances, grues, bastides i reserves d'estacionament.



Al voltant d'un 30% dels tràmits es realitzen a través d'Internet i 70% presencialment. Aquest fet és degut a l'entrada en vigor de l'expedient electrònic al novembre de 2012, a excepció de filmacions que ja està operatiu des de novembre de 2009.

Durant 2012 s'ha realitzat un total de 7.401 tràmits.

- **Expedient electrònic d'Inspeccions (Autoritas) Autoritas gestiona** integrament tot el procés d'inspeccions. Durant el 2012 s'ha continuat la consolidació l'aplicació, refinant el seu funcionament als requeriments i necessitats dels usuaris de Districtes. Autoritas és utilitzat per més de 800 usuaris, per 300 dels quals és la seva eina principal de treball. Durant el 2012 s'han iniciat 16.000 expedients nous a més de continuar tramitant els expedients en curs d'anys anteriors

Els propers passos són la renovació de la solució de mobilitat dels inspectors així com l'adaptació del sistema d'informació per permetre les inspeccions centralitzades per part d'altres òrgans de l'Ajuntament no distribuïts territorialment (Districtes).

- **Nova Ordenança Antenes**

Després d'estiu de 2012 es va iniciar a Habitat Urbà el projecte de definició i implantació d'una Nova Ordenança d'Antenes que donés resposta a les necessitats actuals de cobertura i mobilitat. Al projecte hi participen Urbanisme (tramitació i inspecció), Comunicació d'Hàbitat Urbà, Barcelona Regional i molt activament l'IMI (Telecomunicacions, Processos i Gestió del Projecte). Aquest projecte té com a resultats definir l'Ordenança, desenvolupar-la en un Decret de Desenvolupament de l'Ordenança, adaptar els processos interns de tramitació i inspecció, així com els sistemes d'informació i actualitzar i publicar el cens d'antenes.

Aquesta iniciativa ha estat condicionada a finals de 2012 per un decret llei del govern central i actualment es troba en revisió.

- **Nous reptes Llicències**

L'Ajuntament s'ha proposat continuar millorant el sistema de tramitació i gestió de les llicències i introduir un seguit de millores per tal d'oferir als ciutadans un servei àgil, ràpid, de qualitat i amb totes les garanties de seguretat.

D'una banda, a nivell de districtes i dels serveis centrals d'urbanisme d'Hàbitat Urbà, s'aposta per garantir la **formació continuada dels tècnics i una reorganització del sistema de gestió interna**, que permetrà reduir el temps que comportava el trasllat d'expedients entre els districtes i els diferents serveis municipals, com ara Bombers, Patrimoni, Llicències ambientals.

Pel que fa a la tecnologia, s'està realitzant una **modernització del sistema i dels aplicatius per tal de millorar la informació de base i continuar el procés d'implantació d'expedients electrònics**. Així mateix, i en el cas de les llicències d'obres, l'Ajuntament treballa perquè les Entitats Col·laboradores de l'Administració (ECA) puguin fer també els informes d'idoneïtat tècnica. Aquesta col·laboració que ja es va establir, mitjançant convenis amb quatre Col·legis Professionals ( Arquitectes, Arquitectes tècnics, Enginyers Industrials i Tècnics d'Enginyers Industrials) ha permès agilitar els tràmits per part de l'administració, ja que la informació que li arriba és completa i tècnicament vàlida i redueix el temps necessari per a la realització dels corresponents informes i resolucions.

També continua sent un repte **simplificar diverses normatives municipals, com ara les ordenances**, per tal de clarificar els requeriments i la documentació requerida per l'administració.

Per últim, però molt important per millorar la percepció ciutadana sobre com funciona l'administració, s'ha de dur a terme **un procés de millora de la informació que rep l'usuari**. Així es treballa per introduir notificacions de seguiment, per tal que en qualsevol moment, l'interessat pugui conèixer en quin estat de tramitació es troba el seu expedient i rebre informació puntual sobre com evoluciona la seva validació per part dels diferents serveis municipals.

- **Projecte ETRS89** Al llarg de tot 2012 s'ha treballat intensament amb l'Institut Cartogràfic de Catalunya i l'Àrea Metropolitana de Barcelona per tal d'obtenir la nova topografia de la ciutat. Aquests treballs continuaran en 2013 i 2014 amb la finalització i lliurament dels treballs així com el refós digital i adaptació de la resta d'informació de base corporativa i sectorial.

A finals de 2012 es conceptualitza des de l'IMI el que serà la Gestió Integral d'Actius de la Ciutat i es lliga la seva base a l'execució d'aquest projecte. L'objectiu en primera instància

és aconseguir informació de base vinculant, processos d'actualització definits i oficials i responsables identificats. Per aquest motiu aquest projecte es considera clau i estratègic per assolir els objectius de mandat.

### • **Infraestructures**

- **SICOI i Web d'Obres d'infraestructures:** S'han integrat mòduls de gestió que donen cobertura a necessitats de la Direcció i Gerència:
  - Incorporació de les fitxes d'aprovació per la Comissió de Govern.
  - Incorporació dels protocols d'aprovació de projectes i recepció d'obres.
  - Renovació de la interfície gràfica adaptada a la nova imatge de la cartografia de la Guia Web.

En línies generals s'ha iniciat el manteniment bàsic del sistema centralitzat a l'IMI.

- **Xarxa Infraestructures:** S'ha treballat de forma coordinada per tal de renovar els convenis de col·laboració amb les companyies de servei, així com per obtenir i adaptar la seva cartografia d'infraestructura bàsica de la ciutat als formats corporatius per la seva explotació i utilització interna. La integració d'aquestes xarxes compren tant a les infraestructures de servei (gas, aigua, electricitat...) com les infraestructures de transport.
- **ASIA-TISU:** S'ha definit les necessitats i s'han iniciat els treballs per l'explotació de forma mapificada de la informació dels equipaments sensibles en cas d'emergències. Aquesta informació es troba actualment en ASIA i servirà perquè el grup de treball de la Taula d'Infraestructures i Serveis Urbans relacionat amb aquest tema pugui fer-ne ús.

### • **Medi Ambient i Serveis Urbans**

- **Natura Neteja i Recollida:** S'ha iniciat el procés de certificació automàtica de les contractes de neteja en base a la informació detallada de les execucions realitzades i les tones recollides. De la mateixa forma s'ha continuat adaptant i provant el sistema de control de qualitat per garantir l'entrada en funcionament dels inspectors amb PDA al llarg de 2013 (actualment uns pocs ja es troben operatius en mode pilot).
- **Inspeccions neteja (sacs de runa, contenidors metàl·lics):** Avaluació de la situació actual i revisió de necessitats a cobrir així com el seu possible encaix al sistema d'inspecció corporatiu: Autoritas. Actualment es troba en curs una revisió global de les inspeccions de l'Ajuntament de Barcelona.

- **Natura Inversions:** Durant 2012 s'ha realitzat manteniment adaptatiu i evolutiu del sistema. Cal destacar el desenvolupament d'un mòdul pilot de prognosi que permet realitzar prediccions de la planificació temporal i econòmica d'una obra en funció de la tipologia d'activitats i de l'experiència prèvia recollida.
- **Natura Espais Verds:** Ha finalitzat la migració del sistema de gestió d'arbrat viari, anterior GAVI dins del sistema de gestió integral de l'arbrat i els espais verds. De la mateixa manera ha iniciat la seva operativa el mòdul de gestió del pressupost de compra de material, així com el de gestió de les jardineres de la ciutat. També s'ha avançat en el desplegament de les solucions de comunicacions sobre les casetes dels conservadors als parcs així com en l'ampliació de la cobertura de l'inventari disponible.

Desenvolupament d'una prova de concepte de la solució d'avaluació del pla de risc de l'arbrat (inspeccions) sobre Tablets. Pendent de presentar.

- **Natura Aigua:** Durant 2012 s'ha realitzat manteniment adaptatiu i evolutiu del sistema. Cal destacar les necessitats a abordar en quant a la gestió de consums d'aigua, així com l'adaptació pel canvi de contracta de sanejament previst per 2014.
- **Natura Enllumenat: Realització de l'anàlisi funcional del que serà el nou sistema de gestió integral de l'inventari, treballs, certificació i inspeccions de l'enllumenat de la ciutat.**
- **Pavinform:** Adaptacions de les funcionalitats del sistema recentment renovat per tal d'obtenir millores en la cerca i explotació de la informació continguda. Aquesta aplicació permet una gestió més acurada i generalitzada de l'estat del paviment, permetent també la participació de les direccions facultatives.
- **Estandardització Agència de l'Energia:** Preparació del conveni de col·laboració per finalitzar les tasques d'integració de l'Agència dins de la xarxa i informàtica corporativa.
- **SCADA/Telecontrol:** Durant 2012 s'han realitzat les següents accions associades a aquesta plataforma de Medi Ambient i Serveis Urbans:
  - Escales i Ascensors: Finalització del projecte i lliurament de la normativa associada per futurs desenvolupaments i integracions d'infraestructures. Manteniment de la plataforma.
  - Fonts: Anàlisi i definició de la solució global i integral per telecontrol de les fonts ornamentals de la ciutat.
  - Adquisició de servidors per reforçar la capacitat, estabilitat i disponibilitat de la plataforma davant les noves necessitats existents.

- **Sensorització d'Obres:** En funcionament projecte pilot per sensoritzar determinats paràmetres en el perímetre de les obres (soroll, contaminació, partícules en suspensió...) que permeti controlar i monitoritzar el compliment de les normatives municipals.
- **Sensorització Energètica:** Col·laboració en la connectivitat dels elements de sensorització dels edificis municipals i de les plaques fotovoltaïques mitjançant la xarxa corporativa. Avaluació de la connectivitat dels armaris d'enllumenat a la xarxa corporativa.
- **Sonòmetres Intempèrie:** Conceptualització i inici del projecte que permetrà centralitzar en un repositori corporatiu de Business Intelligence la informació recollida per part dels sonòmetres d'intempèrie de diferents fabricants. El Departament de Control Acústic podrà explotar aquest coneixement de forma integral i ampliar així el parc d'equips disponibles.
- **Telecontrol Reg Intel·ligent:** Inici de la conceptualització del projecte de telecontrol del reg de la ciutat de Barcelona.
- **Contractació Parcs i Jardins:** Finalització i implantació d'un sistema de gestió per la gestió de la contractació de l'Institut de Parcs i Jardins.
- **Mapa Solar i Mapa Eòlic:** Suport inicial per tal de recollir i integrar els treballs contractats per l'Agència de l'Energia relatius al Mapa Solar i Mapa del recurs Eòlic de la ciutat de Barcelona, de forma que puguin ser gestionats, explotats i publicats des de la plataforma corporativa.
- **Gestor Ordenança Solar:** Primers contactes per avaluar la renovació i integració de la solució segons criteris corporatius.
- **Web Qualitat de l'Aire:** Suport en la construcció d'una nova web que integri i publiqui a nivell de ciutat de Barcelona la informació recollida per l'Agència de Salut Pública i per la Generalitat de Catalunya.
- **Web d'Inscripcions de Fàbrica del Sol:** Sort en la construcció d'una nova web que permeti realitzar les inscripcions a les activitats realitzades a la Fàbrica del Sol.
- **Moodle:** Inici de l'estudi que permeti integrar aquesta eina com a espai col·laboratiu d'aprenentatge amb escoles des de l'Agenda 21 Escolar. Avaluació de la solució per altres necessitats corporatives.
- **ACEFAT:** Inici publicació notificacions electròniques ACEFAT en el portal d'empresa de l'Ajuntament de Barcelona. Entrada en funcionament d'un decret que obliga a rebre les

notificacions per aquest únic canal pel socis d'ACEFAT i per la resta d'empreses amb 6 mesos de pròrroga.

- **Habitat Urbà**

- **Mapa TIC Habitat Urbà:** Al 2012 s'ha iniciat l'estudi del grau de cobertura TIC dels processos de negoci d'Habitat Urbà. Aquest projecte té com objectiu avaluar les necessitats globals de la nova Gerència, així com aprofitar les sinèrgies existents entre els diferents. La Gerència d'Habitat Urbà ha estat dividida en àmbits d'estudi i a finals de 2012 es trobava finalitzat l'estudi del Model Objectiu d'Urbanisme i Habitatge, així com l'estudi de situació actual de Medi Ambient i Serveis Urbans.
- **Seguiment Projectes:** A finals de 2012 es realitza l'estudi d'adaptació del sistema de gestió de temes i fites de la Gerència Municipal (Tambor) per realitzar el seguiment de Projectes d'Habitat Urbà.
- **Seguiment Obres i Projectes SOP:** En el primer semestre es va realitzar per part de l'IMI una consultoria interna per tal d'avaluar el grau de cobertura dels sistemes d'informació dels diferents responsables de gestió de projectes i obres d'Habitat Urbà: Medi Ambient i Serveis Urbans, Infraestructures, BIMSA, BAGURSA, ACEFAT, així com el seguiment realitzat des de la Direcció d'Inversions. Aquest estudi TIC de la situació actual existent es troba pendent de continuar un cop definit el model objectiu d'organització i de gestió integral dels projectes i obres de l'Ajuntament de Barcelona.
- **Control accés Parc Güell:** Col·laboració en la definició d'una proposta orientativa per part d'empresa especialitzada en una solució de ticketing que incorpora el personal per realitzar la gestió i el control d'accés.
- **Assentaments Irregulars:** Durant 2012 s'han realitzat treballs per tal d'explotar de forma mapificada la informació disponible d'assentaments irregulars per millorar la gestió associada pels diferents òrgans implicats: Serveis Socials, Guàrdia Urbana, Districtes... Actualment es troba pendent d'estendre l'accés als grups implicats.
- **Monuments:** Durant 2012 s'ha treballat en realitzar les adaptacions finals per tal de posar en funcionament el sistema de gestió de la contracta de monuments i art públic.
- **Art Públic:** A finals de 2012 des de l'IMI s'ha col·laborat en l'estudi i posterior valoració de les adaptacions a realitzar en les millores d'accessibilitat de la Web d'Art Públic.

- **Fundació Mies Van der Rohe:** Sol·licitada la digitalització de l'arxiu arquitectònic de la Fundació Mies van der Rohe pendent de valorar i prioritzar amb els responsables de l'Arxiu d'Hàbitat Urbà i Arxiver en cap.

## 6 GERÈNCIA DE QUALITAT DE VIDA, IGUALTAT I ESPORTS

- **Nou Sistema d'Informació d'Acció Social (SIAS).** Durant el primer semestre del 2012 es resol el problema relacionat amb les inconsistències en els professionals referents (més d'un referent o cap referent amb atenció oberta). Al mes d'Octubre s'incorporen noves millores en l'aplicació: major flexibilitat i usabilitat en el registre d'informació de contacte de l'usuari (adreces, telèfons i email), millores d'usabilitat en el registre d'activitats, possibilitat de traspàs d'expedients entre serveis amb recursos externs oberts, la vinculació de rols a serveis i el tancament d'expedient per duplicat. Durant el 2013 està previst portar a terme un projecte per a la incorporació de l'expedient familiar i millores d'usabilitat en la introducció del procés d'atenció i l'historial social, així com les adaptacions necessàries per a la incorporació del servei Dona.
- **Eina gestió de cites i Agenda del Professional.** Durant el 2012 s'ha adaptat la aplicació per a possibilitar la atenció des d'un centre físic als usuaris de diferents centres. Aquesta millora dona resposta a les necessitats de l'àrea durant el període d'estiu, on es produeix una concentració de la atenció en 1 centre per districte i també a la particularitat dels 2 centres del Raval que comparteixen un únic espai físic. Durant el 2013 esta prevista la incorporació de la nova definició de disponibilitat i també les adaptacions necessàries per al servei de la Dona.
- **Dispensadors de cites.** Durant el 2012 s' arribat als 35 dispensadors implantats dels 40 CSS. Durant el 2013 està prevista una millora en la visibilitat dels torns en els players, així com la instal·lació de dispensadors de cites a 3 centres de serveis socials.
- **Eina d'explotació de dades (EED).** Durant el primer semestre de 2012 es va portar a terme la segona fase del projecte de construcció de l'eina, on es va dotar a l'equip de Gestió de Sistemes d'informació de les eines necessàries per a una explotació de dades autònoma, a banda de 8 nous informes (pels serveis eia, ajuts, saier, menjadors, persones vulnerables), nous escenaris d'explotació (pels serveis de persones vulnerables, menjadors i saier), incorporació de mapes en els informes, automatització de 20 indicadors del quadre de comandament DPO i la implantació d'un entorn d'anàlisi pel servei SAD. Durant el segon semestre del 2012 es fan millores sobre l'explotació de SAD (canvis en les



mètriques i incorporació empremtes), Dependència (incorporació entrevistes), SAIER (incorporació escenari explotació). Per altra banda, al Juliol del 2012 s'inicia el projecte *Anàlisi productivitat i llistes d'espera*, que té per objectiu proporcionar les eines necessàries per avaluar la productivitat en les primeres visites (UPA-P), explotació que fins al moment es realitzava manualment amb el suport del IMI. Aquest projecte està previst que finalitzi durant el primer trimestre del 2013. Durant el darrer trimestre del 2012 es dona suport a un primer anàlisi sobre les entrevistes PIA-P. Per altra banda i durant el 2012 s'han analitzat diverses demandes de millora pel que fa a la explotació de dades que no s'han materialitzat en projecte fins al moment: QdC Antares SAD i Data Quality.

- **Portal de tràmits d'Acció Social.** Durant el 2012 no s'ha implantat, tal i com estava previst, els nous tràmits de cita prèvia, teleassistència i llei de la dependència a través de la web. Durant el 2013 està previst prendre una decisió sobre la seva publicació.
- **Migració tecnològica i entorn de formació.** Durant el 2012 s'ha portat a terme la migració tecnològica de totes les aplicacions de l'àrea de Qualitat de Vida a una nova versió de base de dades Oracle 11g. Per altra banda, s'han migrat totes les aplicacions a un únic servidor d'aplicacions i s'ha evolucionat la versió de Websphere 6.0 a 6.1. Aquesta migració permetrà una millor adequació dels recursos dels servidors d'aplicacions a les necessitats puntuals del servei. Per altra banda, aquesta migració ha de possibilitar la disponibilitat d'un entorn de formació per l'àrea.
- **Centres de Serveis Socials:** Coordinació i seguiment en les obres realitzades als CSS indicats per tal d'adaptar-los al nou model d'Acció Social. Dotació de les infraestructures adients: CSS Roques, CSS Sant Gervasi CSS Gòtic,
- **Sistema de Gestió de dades de les instal·lacions esportives municipals:** Durant l'any 2012 hem engegat el projecte per a dotar a l'Institut d'Esports d'una aplicació que els permeti gestionar les dades de les instal·lacions esportives municipals. És un projecte d'alta complexitat organitzativa i és per aquest motiu que preveiem que la seva implantació es perllongui durant l'any 2013.
- **Ampliació de la Quota d'espai en disc:** Compra, instal·lació i configuració d'1Tb d'espai.

- **Direcció de Serveis de Família i Serveis Socials**

○ **Departament d'Atenció a Persones Vulnerables**

- **Persones Vulnerables.** Actualment el servei de Persones Vulnerables està format per 15 centres i 24 pisos d'inclusió. Durant el 2012 s'ha continuat amb el manteniment del servei. Durant el primer trimestre del 2013 està prevista la incorporació de nous pisos d'inclusió.

○ **Departament de Gent Gran:**

- **Teleassistència Domiciliària.** Durant el 2012 s'ha portat a terme una sincronització de dades entre la aplicació de la empresa gestora del servei (UTE Asispa Agrupació Mútua) i la aplicació de l'Ajuntament de Barcelona. El mes de Setembre del 2012 s'inicia el projecte d'*Incorporació d'un nou mòdul de gestió d'ingressos a l'aplicació de Teleassistència* amb connexió amb la base de dades de Targeta rosa. El projecte està previst que finalitzi durant el primer trimestre del 2013. El mes de Desembre del 2012 s'adjudica el servei de Teleassistència a una nova empresa (UTE Televida-Tunstall). Està previst durant el primer trimestre donar suport al procés de traspàs de dades entre les empreses gestores, així com la definició d'un nou circuit de sincronització de dades entre la nova empresa i l'Ajuntament de Barcelona. Per altra banda durant el 2013 hi ha previst portar a terme millores pel que fa als informes i a la explotació de dades del servei.
- **Campanya de Viatges Gent Gran 2012.** Modificacions del programa de Host, i de llistats. Cooperació amb QVIE, BI e IMsSERSO de Madrid, per tal d'optimitzar els processos.

○ **Departament de Família i Infància**

- **Gestió beques campanya vacances estiu.** Durant el primer trimestre del 2012 es van incorporar millores a l'aplicació pel que fa a la obtenció dels llistats de sol·licituds becaades per les entitats (informes F8), així com d'altres millores d'usabilitat i gestió. Al mes d'Abril s'inicia la Campanya 2012, per la qual es dona suport a la gestió de les 5.909 sol·licituds de beques rebudes. Durant el primer trimestre del 2013 s'incorporaran noves millores detectades com a mancances en la campanya 2012.

- **Direcció d'Immigració:**

- **SAIER.** Durant el 2012 s'ha continuat amb el manteniment de les dues aplicacions que donen suport al servei SAIER.
- **Informes d'habitatge per al reagrupament familiar:** Durant el primer trimestre del 2012 s'han fet les adaptacions per a la generació dels informes segons la normativa de la Generalitat. Al mes d'Octubre s'incorporen millores a la PDA, fet que facilita als professionals la validació de les dades abans de ser enviades a l'aplicació. Al mes d'Octubre també s'incorpora la possibilitat de reobrir expedients arxivats i millores en la cerca d'expedients. Durant el mes de Gener del 2013 es proporcionarà als professionals de les OACs un accés a l'aplicació per a consultar l'estat dels informes i així evitar les trucades als professionals del servei. Durant el primer semestre del 2013 està previst millorar la explotació de dades, adequant els informes a les necessitats actuals del servei.
- **Informes d'Arrelament.** Al mes d'Octubre del 2012 s'ha posat en marxa el nou sistema d'informació que dona suport a la gestió dels informes d'arrelament. Durant el primer trimestre del 2013 està previst incorporar el nou mòdul d'informes, així com el circuit d'aprovació alternatiu amb signatura electrònica i documentum.

**- Direcció de programa de Dona:**

- ✓ **ABITS:** Durant el segon semestre del 2012, s'ha portat a terme una adequació de l'aplicació a les necessitats actuals del servei, amb l'objectiu de proporcionar una aplicació orientada a l'enregistrament dels expedients i actuacions del servei, així com de la obtenció dels indicadors. Durant el primer trimestre del 2013 s'incorporaran millores pel que fa a la explotació de dades.
- ✓ **PIAD:** Durant el primer trimestre del 2012 es finalitza l'estudi previ del servei PIAD, que proposa una primera fase d'incorporació del servei a SIAS i l'Eina de gestió de cites ja existents. Durant el 2013 està previst portar a terme aquesta primera fase del projecte.
- ✓ **Servei EAD:** Durant el 2012 s'ha portat a terme per part de l'àrea una revisió de l'anàlisi de requeriments per crear un nou sistema d'informació que doni suport a aquets servei i estigui integrat en el sistema d'informació SIAS de la nova Gerència

de Qualitat de Vida Igualtat i Esports. Durant el 2013 està previst portar a terme una primera fase d'aquest projecte.

- **Institut Municipal de Serveis Socials**

- ✓ **Ajuts econòmics.** Durant el 2012 s'ha fet el desplegament de l'aplicació (circuit bestreta, xec i transferència) a tots els centres de serveis socials bàsics que no formaven part del pilot inicial (36 centres). També s'ha començat a utilitzar el circuit de factura. Actualment l'aplicació dona servei a 40 centres de serveis socials bàsics i 9 centres de Persones Vulnerables. Al Juliol del 2012 s'inicia el projecte de *Incorporació de signatura electrònica en el procés d'aprovació dels ajuts* pels serveis socials bàsics. Durant el mes de Gener del 2013 està prevista la implantació de la signatura electrònica.
- ✓ **Servei d'Ajuda a Domicili (SAD).** Durant el 2012 s'ha continuat treballant en el projecte de simplificació del mòdul de gestió pressupostària, passant d'un model de càlcul basat en processos a un model de càlcul basat en empremtes, que proporciona major traçabilitat de la informació pressupostària. Al mes de Juliol es finalitza la primera fase d'aquest projecte que consisteix en la generació de les empremtes. Durant el primer trimestre del 2013 està previst finalitzar la segona fase que consisteix en una transformació del control pressupostari de l'aplicació basat en les empremtes ja generades. Al mes de Juliol es van incorporar adaptacions per donar resposta al nou contracte d'àpats (noves modalitats, no facturació transports, ...). Al mes d'Agost es porten a terme les adaptacions necessàries per al canvi d'IVA. Al mes d'Octubre s'incorpora a l'aplicació un nou paquet de millores, entre els quals s'assoleix la centralització de les dades AVD a SIAS, millora de la navegació SIAS-SAD, nou informe inicis extraordinaris i centralització del referent en SIAS. Al mes de Setembre s'inicia el projecte d'*Actualització del mòdul d'ingressos del servei SAD* que té com objectiu la adequació de l'aplicació a les noves ordenances fiscals. Durant el mes de Gener del 2013 està previst que finalitzi aquest projecte.
- ✓ **Llei de la Dependència.** Al mes de Febrer del 2012 s'incorpora a l'aplicació un nou mòdul per a la importació de les revaloracions de grau i nivell provinents del ICASS.

Al mes de Setembre es fa una adaptació al canvi legal corresponent a la no obligatorietat del nivell en les valoracions de Dependència. Durant el 2012 també s'ha continuat amb el projecte de millores d'integració entre Dependència i SIAS, projecte que està previst que finalitzi el primer trimestre del 2013. Durant el 2012 també s'ha portat a terme una auditoria tècnica de l'aplicació Dependència.

- ✓ **Renda Mínima d'Inserció (RMI).** Durant el 2012 s'ha continuat amb el manteniment de l'aplicació Renda Mínima d'Inserció.
- ✓ **Menjadors.** Durant el 2012 s'han incorporat 4 nous menjadors de serveis bàsics (Les Corts, Sarrià, Eixample i Can Pedró) i s'ha donat de baixa el menjador de PRISBA. Actualment el nou sistema de menjadors dona suport a la gestió de 10 menjadors de serveis bàsics i 7 menjadors de Persones Vulnerables. També s'ha iniciat el projecte d'adaptació de l'aplicació per a la incorporació d'un nou tipus de menjador (àpats en companyia). Durant el primer semestre del 2013 està prevista la incorporació de 24 nous menjadors d'àpats en companyia.

### - Institut Municipal de Persones amb Discapacitat

- **Servei de Promoció i Suport.** Durant el 2012 s'han adequat alguns indicadors a les necessitats actuals del servei i s'ha continuat amb el manteniment de l'aplicació de Promoció i Suport.
- **Equip d'Assessorament Laboral.** Durant el 2012 s'ha continuat amb el manteniment de les aplicacions de l'Equip d'Assessorament Laboral.

## 7 GERÈNCIA DE CULTURA, CONEIXEMENT, CREATIVITAT I INNOVACIÓ

Durant l'any 2012, s'han realitzat els següents projectes a l'àrea:

- **Pla de Sistemes de l' Institut de Cultura**

- **MUSEUM PLUS** (Producte de gestió integral de col·leccions de Museu): Instal·lació de noves versions del programari.

Difusió de Continguts de Biblioteques i Centres de Documentació de Museus

(Inmagic/Webpublisher): Continuïtat al servei del catàleg bibliogràfic web que dona visibilitat als fons documentals bibliogràfics de les Biblioteques de Museus, permetent la recerca conjunta o parcial dels fons

- **BAC (Banc Actius Culturals):** Continuïtat i manteniment en els mòduls d'Extraccions, Importació de dades, Mailing, gestió de contactes i de les seves classificacions, així com la incorporació de nous criteris de consulta d'estadístiques. i de rendiment.
- **SICUB (Sistema Indicadors Culturals):** Manteniment i petit evolutiu en el mòdul d'extracció de informes i notes aclaridores d'evolució dels indicadors.
- **Gestió econòmica.** Manteniment Correctiu legal
- **Gestió Magatzems:** Durant el primer semestre s'ha finalitzat el desenvolupament i posta en producció de l'aplicació que permet gestionar les comandes en préstec dels bens mobles dels magatzems de ICUB
- **Biblioteca Arús:** Implantació del producte de gestió integral de biblioteques Absys.net a la Biblioteca Arús. Permet la gestió del fons documental així com la seva consulta pública a través del web.

- **IMEB**

- **PAE:** El Programa d'Activitats Escolars és un sistema accessible des d'Internet que permet realitzar reserves i pre inscripcions per activitats escolars que es realitzen dins l'àmbit de Barcelona. S'ha millorat la compatibilitat de l'aplicació (tant la pública com la privada o interna) per les diverses versions dels navegadors Mozilla Firefox i

Google Chrome. S'ha re dissenyat la part pública dotant-lo d'un aspecte més modern i més integrat amb la resta d'aplicacions web corporatives. I s'han incorporat funcionalitats RSS per poder syndicar continguts de l'aplicatiu (notícies, activitats escoles, recursos... ).

- **Bressol:** Sistema de gestió integral d'escoles bressol. S'han fet millores en els mòduls de Preinscripció (processos d'assignació, llistes, motius de reclamació, detecció i tractament de duplicats, perfils usuari) , de Matriculació i Bonificacions (gestió tutors, sol·licitud bonificacions, generació automàtica de matricula de continuïtat, verificació renda). S'han incorporat millores en les funcionalitats de inici de curs (horaris i calendaris escolar i laboral general i per escola). S'ha desenvolupat el mòdul de Gestió de Vacants i s'ha incorporat un nou mòdul, no previst inicialment, per a la gestió indirecte de centres.
- **Bulevard Educatiu (Bulevard 2.0)** Durant el darrer semestre s'ha iniciat una prova pilot de entorn col·laboratiu híbrid al núvol, integrant diversos serveis municipals (intranet, correu electrònic, notícies, etc) i permetent totes les funcionalitats habituals d'aquests entorns. Ha de donar servei a uns 1.100 usuaris d'IMEB i Escoles Bressol.
- **Correu corporatiu al núvol:** al darrer trimestre de l'any s'han iniciat la gestió necessària per dotar de correu electrònic el col·lectiu d'escoles bressol (aproximadament 1000 usuaris).

## 8. INFORMACIÓ DE BASE I CARTOGRAFIA

- **Comissions i representació municipal:**

Funcions de representació institucional:

La Direcció d'Informació de Base i Cartografia i el seu Director, al llarg de 2012 ha representat a l'Ajuntament a les següents Comissions oficials:

- Comisión de la Sociedad de la Información y Nuevas Tecnologías de la FEMP.
- Consell Rector de l' Institut Cartogràfic de Catalunya.
- Comissió de Coordinació Cartogràfica de Catalunya.
- Consejo de Empadronamiento del INE. Nacional i Provincial.
- Consell Assessor de Protecció de Dades de Catalunya.
- Comissió mixta d'interoperabilitat Aj.Barcelona - CAOC.
- Presidència del Saló Globalgeo de Fira de Barcelona.

i a nivell municipal:

- Ponència del Nomenclàtor de Barcelona.
  - Comissió de Seguretat i Protecció de Dades.
  - Grup de treball d'interoperabilitat.
  - Grup de treball d'Open Data.
- **Col·laboració o gestió en projectes d'Informació de Base i/o transversals:**
    - Entorn productiu de consum de serveis WFS per al sistema eWise d'informació d'afectacions en la via pública d'ACEFAT, així com apertura del servei web de geocodificació d'adreces per al sistema eGIOS (Sistema d'Información Geogràfica per facilitar la tramitació dels permisos de sol·licituds d'obres).
    - Integració de la Carta Arquelògica de la Ciutat de Barcelona al Geoportal de l'Ajuntament i com a nou servei de mapes de la Infraestructura de Dades Espacials, en col·laboració amb el servei d'Arqueologia de l'ICUB.
    - Renovació de convenis de traspàs de cartografia entre companyies de serveis (AGBAR, ATLL, Endesa, etc. ) i creació de la visió global d'Infraestructures de la Ciutat sobre la plataforma Vista!.



- Creació del Mapa Acústic 2012. Explotacions de dades i desenvolupament de noves funcionalitats a l'aplicatiu d'edició, en col·laboració amb el Departament de Control i Reducció de la Contaminació Acústica de Medi Ambient.
- Arquitectura de serveis GIS: Suport als projectes Pavinform, NERU, Enllumenat, Antenes, etc. Nova documentació corporativa.
- Desenvolupaments per a l'adaptació d'aplicatius GIS a la nova estació corporativa NEMIC.
- Sessió de presentació als Responsables de Client de les eines i serveis cartogràfics corporatius.
- S'han realitzat un total de 231 actuacions en un total de 40 clients diferents tant interns de la direcció (Pla de la Ciutat, Població, LOPD, Projectes, Direcció) o de l'IMI (Producció, Telecomunicacions, Arquitectura, ...) com de l'Ajuntament (Gerències, Districtes, Alcaldia, ...) i Instituts o Entitats vinculades a la Corporació (IMH, ASPB, IMEB, Consorci Educació, ...).
- Les activitats realitzades al llarg de les actuacions s'han distribuït segons la llista que es desglossa:

Activitat	Nombre	Descripció
Assessorament	45	Bones pràctiques, metodologia, identificació de possibles solucions.
Dades	133	Consulta, extracció i entrega d'informació.
Estudi	101	Anàlisi, preparació de procediments i execució.
Formació	11	Formació en les eines de la direcció: plataforma Vista!, GeoMass, QueCom, VistaPlot!.
Geocodificació	11	Disseny i execució de processos massius de geocodificació.
Mapes	32	Creació de mapes sota demanda fora de catàleg.
Programació	81	Disseny i construcció de procediments orientats a l'explotació de dades.

- Projectes a destacar:

Projecte	Accions destacades
BIMAP	Posta en marxa del projecte a través de la confecció d'un pilot orientat al tema SOROLL
OPENDATA	Projecte de difusió i identificació de nous conjunts de dades.
VISTACAD	Identificació de requeriments i proves per a oferir una eina de dibuix a la plataforma Vista!
VISTAPLUS	Configuració i posta en marxa del producte.
ANTENES	Confecció de l'inventari de telefonia mòbil

- Desenvolupament de l'aplicació de gestió de projectes municipals, VistaAlerta-TAMBOR.
- Inici del projecte BIMap, que integrarà la explotació gràfica dels diferents sistemes de Business Intelligence amb que compta l'Ajuntament de Barcelona
- Posta en marxa, dins del projecte BIMap, de la integració dels BI's referits a la problemàtica del soroll a la ciutat: Denúncies, queixes, medicions, mapa de capacitat, mapa sònic, etc.
- Unificació de les diferents eines territorials, i consolidació de la Plataforma VISTA, que integra sistemes de gestió territorials sobre la xarxa corporativa i Internet; eines de generació de visualitzacions; aplicacions de consulta tècnica sobre el territori; y solucions productives de generació de productes cartogràfics.
- Col·laboració en el projecte de la nova estació NEMIC, amb les proves i adaptacions necessàries de les eines de gestió de territori afectades pel canvi.
- Desenvolupament de l'eina VistaMecano, sobre las que es posaran en marxa les futures aplicacions de consulta gràfica corporatives.
- Posta en marxa de la prova pilot de Situation Room, desenvolupada sobre VistaMecano
- Sistema de Gestió Urbanística: Eina de consulta sobre l'estat de l'urbanisme: Àmbits de gestió, àmbits de planejament, afectacions, qualificacions, plans urbanístics, documents associats.
- Millores en la Guia Urbana de Barcelona, amb adaptació dels components per a poder ser usats per tercers des de aplicacions externes.
- Assessoria en projectes corporatius amb vessant territorial: Mapa solar, mapa sonic, etc.
- Indicadors Guia:

### 648.736 usuaris han visitat aquest lloc.

Visitants exclusius: 648.736

Pàgines vistes: 1.505.614

Pàgines / Visita: 1,19

Duració mitja de la visita: 00:01:00

Percentatge de rebot: 86,53%

Porcentatge de visites: 51,46%

Visites: 1.260.751

- Indicadors de PIC:

Any	Total serveis
<b>2000</b> (jul-dic)	<b>95.810</b>
<b>2001</b>	<b>514.501</b>
<b>2002</b>	<b>776.564</b>
<b>2003</b>	<b>893.038</b>
<b>2004</b>	<b>985.188</b>
<b>2005</b>	<b>1.090.510</b>
<b>2006</b>	<b>1.118.506</b>
<b>2007</b>	<b>832.056</b>
<b>2008</b>	<b>628.853</b>
<b>2009</b>	<b>563.637</b>
<b>2010</b>	<b>559.864</b>
<b>2011</b>	<b>524.991</b>
<b>2012</b>	<b>555.748</b>
<b>Total</b>	<b>8.583.518</b>

- **Gestió estructura MIB:**

- Creació de l'aplicació MIB-Consulta que permet la substitució d'antigues aplicacions com EMER, FVE o GUM. Posta en marxa a GUB, DAC, IMH, BSM.
- Auditories de qualitat de dades de contribuents a MIB.
- Càrrega de noves dades als negocis del MIB.
- Nous serveis MIB: de validació de domicili i de consulta per referència cadastral.
- Millora en el tractament de col·lisions

- **Gestió del Territori:**

Desenvolupament del Conveni Marc de col·laboració en matèria cartogràfica entre l'Ajuntament de Barcelona i la Mancomunitat de Municipis de l'Àrea Metropolitana de Barcelona:

- Realització dels Treballs de confecció topogràfica de 3.254,3 hes. de 101 fulls 1/1000. Aquests treballs s'han realitzat conjuntament amb l' Institut Cartogràfic de Catalunya.
- Redacció i aprovació de l' addenda "Parcs i Jardins de Barcelona", que incorpora els elements bàsics dels parcs i jardins necessaris per la gestió municipal.(654,7 has realitzades.
- Realització de la transcripció parcel·laria de 3.059,3 has.
- Definició del Model Urbanístic Metropolità de Barcelona en compliment dels requeriments del Model Urbanístic de Catalunya. Realitzat conjuntament entre els equips d' Habitat Urbà, Barcelona Regional i de MMAMB.

Elaborat i publicat el "Plec d'especificacions tècniques pel manteniment de la cartografia municipal 3D de l' Ajuntament de Barcelona", implantat-lo com requeriment del final d'obra.

Consolidació el portal web de descàrregues de productes cartogràfics ([www.bcn.cat/cartobcn](http://www.bcn.cat/cartobcn)) com a repositori de la cartografia municipal per a empreses de serveis, ciutadans i col·lectius professionals, amb prop de 1.900 usuaris registrats i més de 100.000 arxius descarregats. Lloc oficial d'obtenció de la cartografia de l' Ajuntament als convenis d'intercanvi, i repositori de productes per al concurs "Les Portes de Collserola". Diverses presentacions (CETIB, GobaGeo/Smart City Expo, Revista Catalana de Geografia, etc

Participació en l' elaboració de les especificacions tècniques de la Base d' Adreces de Catalunya, en el marc dels grups de treball de la Comissió Coordinació Cartogràfica de Catalunya.

Actualització del Cens de Locals i Activitats de Barcelona amb la recerca de nous processos de registre i control.

- **Gestió de la Població:**

- Anàlisi i implantació de millores funcionals de l'aplicatiu de gestió de Padró (PAD):
  - Mòdul de gestió de peticions (backoffice a Població).
  - Mòdul de Gestió de Finques

- Implantació nous de filtres de control de qualitat.
- Nous tipus de consulta pels tramitadors amb crides al MIB i a Geocodificació.
- Anàlisis de les modificacions de la PAD per canvis en la gestió al 2013
- Revisió i actualització models de cartes a ciutadans (SICOM)
- Nou protocol d'Inspecció padronal per la Guàrdia Urbana
- Suport a les Eleccions Autonòmiques.
- Tasques de gestió del Padró municipal d'habitants:

Xifra de Població	01-01-2012
Decret Alcaldia	1.620.568
Xifra Oficial	1.620.943
Diferència	-0,0230%

Tramitació Departament Població	2012
Mecanitzacions	43.435
Consultes	178.454
Registre Departament E/S	15.352
IRIS	46
Gestió Usuaris PAD	1.858
Informes Forces i Cossos de Seguretat	1.352

Volants empadronament	2012
Totals	881.573
Presencials	629.250
Altres canals	252.323

• **Suport a la Legalitat:**

- Coordinació municipal en la segona auditoria sectorial sobre els Responsables de Seguretat actualment en curs (APDCat).
- Tasques preparatòries i pilot per realitzar de forma interna l'auditoria biennal dels fitxers-LOPD de nivell alt i mig, a més d'aquells que són considerats estratègics per l'Ajuntament.
- Manteniment de la informació corporativa de Protecció de Dades de la seu electrònica.

- Tasques de gestió de la LOPD: 90 consultes, 2 registres de fitxers, interlocutor municipal en 10 expedient APDCat, 19 resolucions d'exercicis de drets ARCO.

## 9. DIRECCIÓ D'INNOVACIÓ I ARQUITECTURES TIC

La Direcció d'Innovació i Arquitectures TIC (DIATIC) s'ubica dins l'àrea d'Estratègia TIC de l'Institut Municipal d'Informàtica de Barcelona. Conceptualment, la ubicació de la Direcció dins aquesta Àrea li confereix el caràcter de pioner en la innovació tecnològica, de prescriptors en la confecció de les arquitectures operatives i de punt de referència dins el conjunt de les TIC en l'àmbit municipal, enteses com a Tecnologies de la Innovació i la Comunicació, i també en l'àmbit català.

L'Àrea Estratègica, com a unitat organitzativa de l'Institut Municipal d'Informàtica, pretén liderar les iniciatives innovadores en matèria de les TIC dins l'organització municipal. Alineada amb les polítiques de l'Habitat Urbà, àmbit general d'ubicació de les TIC municipals, es proposa articular les polítiques d'innovació i desenvolupament tecnològic tenint com a referència l'àmbit territorial del municipi, és a dir, la ciutat. D'aquesta manera, la ciutat esdevé la unitat de desenvolupament dels serveis que sustenten el desenvolupament de l'economia, el suport social al ciutadà i l'articulació de serveis per a la millor prestació de les funcions administratives municipals.

La conceptualització de l'àmbit estratègic rau en quatre eixos bàsics:

a) **Ciutats intel·ligents:** materialitzades en xarxes de comunicació dels diversos elements per a obtenir una automatització de processos i un apropament tecnològic de l'administració a la ciutadania. La consecució de la ciutat intel·ligent com a estadi final de l'aplicació de polítiques de racionalització, sostenibilitat i estalvi energètic.

b) **Administració electrònica i l'eGovernment:** com a estadi final de l'aplicació dels principis de racionalització econòmica, impuls dels processos participatius i la simplificació de l'acció administrativa municipal.

c) **Atenció al client:** com a paradigma del principi d'apropament dels òrgans de govern de qualsevol organització als seus elements constitutius.

L'atenció al client és l'element clau per a la comprensió per part del receptor de les decisions dels òrgans directius i constitueix un eix fonamental de l'actuació estratègica de l'organització, més enllà de les seves implicacions operatives. Escoltar, recollir anhels, indagar en els problemes, simplificar les peticions, són elements que formen l'estratègia base sobre la que s'estructura l'acció municipal i, en concret, la política TIC de l'Ajuntament de Barcelona.

**d) Recerca i Desenvolupament de solucions tecnològiques al servei de la ciutat** en una doble vessant: la pròpia realimentació dels sistemes d'informació interns que permetin avançar contínuament a través de les solucions més innovadores a fi de simplificar, optimitzar i agilitzar els processos administratius; i la de posar a disposició del ciutadà les solucions més modernes que permetin la seva participació, interacció i relació amb l'administració.

La innovació és un procés transversal “propietat i responsabilitat” de tota l'Organització. En aquest sentit la Direcció d'Innovació i Arquitectures TIC (DIATIC) és un centre dinamitzador de la innovació però no el seu dipositari.

Es pot considerar que l'any 2012 ha estat el de la consolidació orgànica i funcional de la DIATIC dins l'organigrama de l'IMI, donant-se a conèixer dins l'Organització Municipal així com a altres institucions públiques i privades, com una Direcció clau en el lideratge, promoció i desenvolupament d'iniciatives innovadores en matèria de R+D+i en l'àmbit TIC.

Les macro funcions de la DIATIC són els següents:

- Investigació, desenvolupament i innovació de noves tecnologies de la informació.
- Estudi i definició formal de les arquitectures de sistemes i aplicacions, i estudi de viabilitat tecnològica dels projectes
- Transferència de les arquitectures a l'àmbit productiu.

L'activitat de la DIATIC està focalitzada, principalment, en el desenvolupament de les següents **activitats d'innovació**:

- **Iniciatives:** Entenent per iniciativa, el resultat d'un procés que, des d'un enfocament estratègic permet conceptualitzar i contextualitzar un conjunt d'idees, necessitats, desitjos i/o oportunitats de millora per als nostres clients.

Una iniciativa és l'expressió que fa servir l'Organització per referir-se a la voluntat de dur a terme una determinada proposta o d'avaluar l'oportunitat de dur-la a terme des d'un punt de vista estratègic.

- **Tasques:** Entenent per tasca una feina o actuació encarregada a l'equip de la DIATIC, que donada la seva naturalesa, la seva menor complexitat, els recursos que esmerça,



l'abast dels objectius i/o els resultat que es volen obtenir o per la necessitat de reduir el seu cicle de vida no es considera, en primera instància, una iniciativa.

També es considera una tasca, una col·laboració d'un membre o d'un equip de treball de la DIATIC en una activitat d'innovació liderada per qualsevol membre extern a la Direcció d'Innovació i Arquitectures TIC pel fet que el sistema de gestió aplicable pot ser diferent al model de treball de la DIATIC.

Les tasques es classifiquen de la següent manera:

- ✓ Assessoria i consultoria
- ✓ Formació i conscienciació
- ✓ Col·laboració i representació
- ✓ Homologació i formalització
- ✓ Anàlisi prospectiva i Benchmarking
- ✓ Planificació i avaluació estratègica

A continuació s'identifiquen les **iniciatives en elaboració i en tancament** en el període analitzat.

Les iniciatives s'han classificat en les següents agrupacions: estructurals, ciutats intel·ligents, mobilitat, arquitectura d'aplicacions, serveis en cloud, sistemes corporatius-entorns col·laboratius, sistemes corporatius-CRM, sistemes corporatius-ERP, sistemes corporatius-Gestió de continguts, sistemes corporatius-Gestió documental, sistemes corporatius-monitorització de serveis, infraestructures hardware-software, estacions de treball, mainframe, serveis de xarxa.

- **Estructurals**

- ✓ **Certificació UNE-166002:2006 Direcció Innovació i Arquitectures TIC:** Realització dels treballs necessaris per tal d'assolir la certificació UNE-166002:2006 sobre el Sistema de Gestió de la I+R+i. En estat de tancament.
- ✓ **Pla de Sistemes. Visió estratègica del Pla de Sistemes:** Definició del pla estratègic de sistemes pel període 2012-2015. En estat de tancament.
- ✓ **Cicle Tecnològic Continu. Visió tecnològica del Pla de Sistemes:** Definició d'un model de cicle tecnològic continu que permeti evolucionar la visió tecnològica a partir de la revisió de la visió estratègica i l'aplicació dels propi model per evitar la construcció d'un nou pla de sistemes cada cop que es

modifiqui la visió estratègica i/o política de l'Organització. En estat d'elaboració.

- ✓ **Model d'Innovació intern i extern:** Promoure la tasca innovadora de forma interna a través de la creació dels fluxes interns d'innovació i externa a través de la creació d'una Xarxa d'Innovació Pública. Conceptualització i disseny del model de cicle d'innovació intern i extern. En estat d'elaboració.
- ✓ **Centres d'Innovació Tecnològica:** L'Ajuntament no disposa per si mateix dels recursos necessaris, per tant la indústria, acostumada a aquesta activitat ha de ser el motor on pivoti la idea de col·laboració en innovació. Els centres permetran la inter-relació públic-privada que demostrarà que aquesta és necessària per a la nostra societat. Definició de centres d'innovació en modalitat de col·laboració públic-privada. En estat d'elaboració.

- **Ciutats Intel·ligents**

- ✓ **Barcelona Respira:** Pilot d'un sistema de visualització d'alarmes i d'actuacions per saber en tot moment com està la ciutat.  
Recopilar, estructurar i integrar la informació significativa per a la ciutat, la qual pot procedir de serveis propis municipals o d'altres empreses i administracions. Reflectir la situació de la ciutat davant d'incidències de cada dia a partir d'un cert llindar. En estat de tancament.
- ✓ **City OS. Sistema Operatiu de Ciutat:** Plataforma tecnològica capaç de tractar informació (no dades tanmateix pot fer-ho) de diferents sistemes (senyors, aplicacions) dispersos per tota la ciutat, amb formats heterogenis, dotada d'intel·ligència de negoci de ciutat per relacionar events permetent preveure i anticipar-se a qualsevol situació d'emergència. En estat d'elaboració.

- **Mobilitat**

- ✓ **Nova arquitectura de mobilitat:** Nova plataforma de mobilitat i aplicació a l'univers GUB. Disseny i construcció de la nova arquitectura i plataforma de mobilitat per sistemes i aplicacions. En estat d'elaboració.

- **Arquitectura d'Aplicacions**

- ✓ **Alternativa al entorn de desenvolupament J2EE:** Definició d'un entorn de desenvolupament lliure (independent de WAS), i evolució del framework J2EE, de les integracions i dels serveis per poder generar codi traspassable a un entorn productiu no vinculat a un servidor d'aplicacions propietari. En estat de tancament.
- ✓ **Nova Arquitectura Web:** La nova arquitectura Web té com a principals objectius: adaptar-se al model de Web 2.0 actual, reduir el cost de construcció i manteniment de les noves webs (maximitzar la reutilització i minimitzar els desenvolupaments). Té la voluntat de definir una plataforma extensible que al llarg dels anys permeti ser evolucionada i estesa per a adaptar-se contínuament als canvis que es produeixen constantment al món Internet. En estat d'elaboració.
  
- **Serveis en cloud**
  - ✓ **Servei SAP en cloud:** Estudi de la viabilitat de disposar de SAP en format servei, explorant les possibilitats d'una arquitectura SAP al núvol. En estat d'elaboració.
  - ✓ **Servei de correu corporatiu en cloud:** Estudi de solucions cloud per al correu corporatiu. En estat d'elaboració.
  
- **Sistemes Corporatius-Entorns Col·laboratius**
  - ✓ **NEMIC:** Renovació de la xarxa corporativa. Estudi, disseny i pla d'implantació de la xarxa corporativa Microsoft. **NEMIC-Sharepoint:** Introducció de la nova arquitectura d'aplicacions basada en la solució Sharepoint de Microsoft, establint una arquitectura estàndard i possibilitant el desenvolupament de solucions necessàries per a l'Ajuntament de Barcelona. En estat de tancament.
  - ✓ **Repositori documental amb Opentext:** Prova repositori documental en cloud, tipus Dropbox, d'Opentext. Prova de concepte del producte TEMPO. En estat de tancament.

- ✓ **Arquitectura SharePoint corporativa versió 1.0:** La arquitectura ha de permetre construir de forma progressiva els elements necessaris d'acord amb els requeriments i les peticions que tingui l'IMI en cada moment i oferir uns patrons de disseny que permetin implementar i mantenir nous espais de col·laboració i aplicacions d'una manera àgil i senzilla. En estat de tancament.
  - ✓ **Portal d'Idees:** Crear un entorn col·laboratiu per tal que tots els treballadors de l'Ajuntament de Barcelona puguin aportar idees innovadores per a la seva ciutat, aprofitant l'experiència i capacitat innovadora d'un elevat nombre de persones que formen part de l'ajuntament. En estat d'elaboració.
  - ✓ **BCNSocial:** Dissenyar i construir un portal web 2.0, amb eines "socials" per a ús extern comú entre usuaris municipals i no municipals. Considerar la possibilitat d'una solució en cloud. En estat d'elaboració.
  - ✓ **Entorn col·laboratiu Bulevard Educatiu:** Construcció d'un entorn que permeti donar serveis de col·laboració i comunicació a la comunitat de professionals de l'IMEB i per al conjunt d'Escoles Bressol i Escoles de Música de Barcelona. En estat d'elaboració.
  - ✓ **IMIBOX:** Creació d'un espai corporatiu (amb eines específiques), on els usuaris corporatius (qualsevol intern o extern declarat en el sistema de Gestió d'Identitats) pugui col·locar els seus arxius per intercanviar amb diferents dispositius (NEMIC, ipad, android, etc) dins i fora de l'Ajuntament i a més a més també a nivell de grup / equip / departament. Seria una alternativa a l'ús de DROPBOX (eina propietària, amb el problema de la ubicació de les dades en servidors externs). En estat d'elaboració.
- **Sistemes Corporatius-CRM**
    - ✓ **NEMIC:** Renovació de la xarxa corporativa. Estudi, disseny i pla d'implantació de la xarxa corporativa Microsoft. **NEMIC-CRM:** Crear la base per al desenvolupament de CRM corporatius. Estudi, disseny i confecció de les arquitectures per a CRM corporatius. En estat de tancament.
  - **Sistemes Corporatius-Gestió de continguts**

- ✓ **Renovació del sistema de gestió de continguts:** Aconseguir un sistema de gestió de continguts viable econòmicament, tecnològicament acceptable i usable per l'usuari. Estudi d'alternatives tecnològiques per a la renovació del sistema de gestió continguts. En estat d'elaboració.
  
- **Sistemes Corporatius-Gestió documental**
  - ✓ **Gestió Documental amb Opentext:** Simplificar la Gestió Documental, millorant la gestió i la funcionalitat. Prova de concepte. En estat d'elaboració.
  
- **Sistemes Corporatius-Monitorització de serveis**
  - ✓ **IMICHECK:** Disseny i construcció d'un sistema de Check's-Intel·ligents per oferir als nostres clients la "Sensació de l'Usuari". A través d'una pàgina web, es podrà seguir com van els serveis que oferim però des del punt de vista del client. Amb tres colors (verd, naranja o vermell) podrem anar indicant com l'usuari està rebent el servei prestat.
  
- **Infraestructures hardware/software**
  - ✓ **NEMIC:** Renovació de la xarxa corporativa. Estudi, disseny i pla d'implantació de la xarxa corporativa Microsoft. Introducció de nou maquinari corporatiu per a la xarxa corporativa. Fabricants: Cisco i NetApp en estat de tancament. Obtenció d'una arquitectura modular pels sistemes de fitxers d'usuari independent de les solucions de servidors i sistemes operatius. Assaig amb NetApp en estat de tancament. Noves solucions de monitoratge corporatiu basades en SCOM. Aconseguir el màxim nivell de monitoratge. Join venture with Microsoft Solutions Center. Estudi, disseny i pla d'implantació en estat de tancament
  - ✓ **Estalvi energètic:** Obtenir eficiència energètica en les infraestructures corporatives. Estudi, disseny i pla d'implantació de mesures d'estalvi energètic per a dispositius informàtics. En estat de tancament.  
Consolidació dels CPD's de l'Ajuntament de Barcelona: Recopilació d'informació per a la realització d'un estudi de consolidació dels CPD's de l'Ajuntament de Barcelona. En estat de tancament.

- ✓ **EXADATA d'Oracle:** Estudi del sistema EXADATA d'Oracle com a solució integral d'emmagatzemament de les bases de dades corporatives de l'Ajuntament de Barcelona. En estat de tancament.
- ✓ **Nou Model de CPD:** Recerca de la millor solució per a les infraestructures de Centre de Procés de Dades. En estat d'elaboració.
  
- **Sistemes Corporatius-ERP**
  - ✓ **Racionalització de la plataforma SAP:** Fer que la plataforma SAP passi a ser una plataforma estàndard més de l'IMI, tant des de la perspectiva de la seva arquitectura com des de la perspectiva de la seva gestió, reorganitzant les funcions i les responsabilitats entre els diferents equips de treball de la nova organització de l'IMI.
  
- **Sistemes Corporatius-Gestió de continguts**
  - ✓ **Renovació del sistema de gestió de continguts:** Aconseguir un sistema de gestió de continguts viable econòmicament, tecnològicament acceptable i usable per l'usuari. Estudi d'alternatives tecnològiques per a la renovació del sistema de gestió continguts.
  
- **Sistemes Corporatius-Gestió documental**
  - ✓ **Gestió Documental amb Opentext:** Simplificar la Gestió Documental, millorant la gestió i la funcionalitat. Prova de concepte.
  
- **Sistemes Corporatius-Monitorització de serveis:**
  - ✓ **IMICHECK:** Disseny i construcció d'un sistema de Check's-Intel·ligents per oferir als nostres clients la "Sensació de l'Usuari". A través d'una pàgina web, es podrà seguir com van els serveis que oferim però des del punt de vista del client. Amb tres colors (verd, naranja o vermell) podrem anar indicant com l'usuari està rebent el servei prestat.
  
- **Infraestructures hardware/software**
  - ✓ **NEMIC. Renovació de la xarxa corporativa.** Estudi, disseny i pla d'implantació de la xarxa corporativa Microsoft.

- ✓ **NEMIC-Servidors.** Introducció de nou maquinari corporatiu per a la xarxa corporativa. Fabricants: Cisco i NetApp
- ✓ **NEMIC - Nous sistemes de fitxers.** Obtenció d'una arquitectura modular pels sistemes de fitxers d'usuari independent de les solucions de servidors i sistemes operatius. Assaig amb NetApp
- ✓ **NEMIC – Monitoratge.** Noves solucions de monitoratge corporatiu basades en SCOM. Aconseguir el màxim nivell de monitoratge. Join venture with Microsoft Solutions Center.
  
- **Estudi, disseny i pla d'implantació**
  - ✓ **Estalvi energètic.** Obtenir eficiència energètica en les infraestructures corporatives. Estudi, disseny i pla d'implantació de mesures d'estalvi energètic per a dispositius informàtics
  - ✓ **Consolidació dels CPD's de l'Ajuntament de Barcelona.** Recopilació d'informació per a la realització d'un estudi de consolidació dels CPD's de l'Ajuntament de Barcelona.
  - ✓ **EXADATA d'Oracle.** Estudi del sistema EXADATA d'Oracle com a solució integral d'emmagatzemament de les bases de dades corporatives de l'Ajuntament de Barcelona
  - ✓ **Nou Model de CPD.** Recerca de la millor solució per a les infraestructures de Centre de Procés de Dades
  - ✓ **Sistema de còpies a disc (D2D2T).** Prova de concepte de la solució de còpia a disc de EMC (DataDomain) per:
    - Reduir temps de còpia, espai en disc (de duplicació) i número de cintes.
    - Consolidar més processos de backup en menys sistemes
    - Optimitzar i millorar la integració amb el software de backup
    - Eliminar dades redundants
    - Reduir els costos i en especial, els d'energia i espai físic
    - Millorar els objectius de temps de recuperació (RTOs) i punt de recuperació (RPOs)

- Alternativa als servidors J2EE: Consecució d'un entorn de servidors J2EE basat en tecnologia TIC "barata" i open source. Estudi d'alternatives tecnològiques de noves solucions en matèria de servidors J2EE (JBoss, ...)
  
- **Estacions de treball**
  - ✓ **NEMIC.** Renovació de la xarxa corporativa. Estudi, disseny i pla d'implantació de la xarxa corporativa Microsoft.
  - ✓ **NEMIC-Windows 7.** Nova estació client basada en el sistema operatiu Windows 7: usable, accessible i eficient energèticament. Desacoblada del sistema de servidors corporatius i adaptada als estàndards i imatge municipal. Estudi, disseny i pla d'implantació.
  - ✓ **NEMIC-SCCM.** Nou sistema de construcció i distribució de programari, basat en la solució SCCM de Microsoft. Estudi, disseny i pla d'implantació.
  - ✓ **NEMIC-Aplicacions.** Reconstrucció de la totalitat de la paqueteria estàndard. Migració i testeig del conjunt de programari municipal per als nous models d'estació de treball.
  - ✓ **NEMIC-Industrialització.** Analitzar i optimitzar els processos del Pilot NEMIC al Districte de les Corts per fer un desplegament a tot l'Ajuntament.
  - ✓ **NEMIC-Teletreball.** Estudi i proves funcionals de l'entorn de virtualització d'aplicacions sobre Citrix per possibilitar l'execució d'aplicacions legacy sobre dispositius no Windows i facilitar la utilització de dispositius multiplataforma i la hiperconnectivitat.
  - ✓ **NEMIC-Teletreball.** Construcció del nou entorn de teletreball amb connexió remota per als treballadors de l'Ajuntament de Barcelona. Independent del dispositiu i basat en connexions VSSL sense necessitat de VPN. Estudi, disseny i pla de migració de solucions Citrix.
  - ✓ **NEMIC-Teletreball.** Definició de la nova arquitectura de teletreball i escriptori remot virtualitzat per a treballadors municipals.
  - ✓ **NEMIC-Linux.** Estudi, disseny i pla d'implantació de la nova estació de treball lleugera LINUX. Dissenyar una solució tecnològica que permeti implantar una nova estació de treball en la xarxa corporativa basada en plataforma Linux i que



permeti l'autenticació contra el DA, accedir al sistema de fitxers i d'impressió, executar les aplicacions de navegador en local i fer ús de la resta d'aplicacions mitjançant sistemes de virtualització estàndards.

- ✓ **ThinDesktop.** Prova de concepte i implantació de referència de ThinDesktop, paquet de software que permet utilitzar qualsevol PC com un terminal gràfic (Thin Client), connectable directament a la xarxa, per a accedir a servidors de terminals o infraestructures d'escriptoris virtuals (VDI) basades en Windows o sistemes X11 (Unix en general, incloent Linux). Utilitza una versió molt lleugera de Linux com a sistema operatiu del PC.

- **Mainframe**

- ✓ **Externalització del Mainframe.** Dotar d'escalabilitat al mainframe i reduir els costos de manteniment. Participació en la construcció de l'arquitectura externalitzada del mainframe.
- ✓ **Contingència del Mainframe.** Participació en la construcció de la solució per a la contingència del sistema Mainframe. Aconseguir amb una proposta econòmica raonable un sistema propi de contingència mainframe.

- **Serveis de xarxa**

- ✓ **NEMIC.** Renovació de la xarxa corporativa. Estudi, disseny i pla d'implantació de la xarxa corporativa Microsoft.
- ✓ **NEMIC-Impressió.** Renovació tecnològica del sistema d'impressió estàndard. Estudi, disseny i pla de migració.
- ✓ **NEMIC-Mobilitat.** Estudi connectivitat dispositius múltiples a la xarxa corporativa. Possibilitat de connexió i accés a serveis bàsics (fitxers, impressió i aplicacions web) de la xarxa corporativa per part de dispositius múltiples i de diferents característiques.
- ✓ **NEMIC-Comunicacions Unificades.** Introducció de la tecnologia de comunicacions unificades sota la solució de Microsoft Lync i Telefónica. Proveir de comunicacions unificades al conjunt dels empleats municipals, integrant en una sola solució la telefonia IP, les capacitats de chat, la videoconferència i la telepresència. Estudi impacte i pla implantació comunicacions unificades.

- ✓ **NEMIC-Impressió.** Estudi nou sistema integral d'impressió (maquinari i gestió). Racionalització de l'ús dels recursos d'impressió, escaneig i còpia, orientat a la reubicació de dispositius i assignació per perfils. Aconseguir un sistema racional d'adquisició, ús i manteniment dels dispositius d'impressió i còpia. Inclou l'estudi de disposició dels dispositius d'impressió (en local) i la confecció de perfils d'usuaris d'impressió.

A continuació es resumeixen els fets més rellevants esdevinguts aquest any i reflectits al llarg de la memòria:

A nivell organitzatiu, tal com ja s'ha comentat, s'ha consolidat la DIATIC dins l'organigrama de l'IMI.

A nivell pressupostari cal destacar com a fet rellevant la dotació extraordinària de recursos per al Pla de Xoc ha mitigat riscos amb alt impacte en l'activitat de l'Ajuntament. La DIATIC ha formalitzat un total de 109 contractes amb empreses del sector TIC i altres entitats.

L'activitat de la DIATIC s'ha focalitzat en el desenvolupament d'iniciatives.

Les de caràcter tecnològic s'han concentrat en les **proves de concepte i en la definició dels models conceptuals de noves arquitectures**. A destacar: Pla estratègic de sistemes, sistema operatiu de ciutat i nous models de solucions en cloud.

Les iniciatives de caràcter estructural s'han concentrat en definir **el model d'innovació extern i intern**.

El **2013** ha de ser l'any del **disseny i la construcció dels models conceptuals de les noves arquitectures** així com l'any de la **materialització del nou model d'innovació extern i intern**.

## **10. CIUTATS INTEL·LIGENTS I TELECOMUNICACIONS**

### **a. CIUTATS INTEL·LIGENTS**

#### **Convenis de col·laboració**

Abertis 5/3/2013

L'IMI i Abertis han firmat un conveni de col·laboració en el marc de les Ciutats Intel·ligents orientat al desenvolupament de la plataforma de sensors per la gestió de serveis urbans de la ciutat.

#### **Projectes**

##### **Passeig de Gràcia**

Col·laboració en la redacció del Projecte Tècnic de remodelació del Passeig de Gràcia, responsabilitzant-nos de tota la part d'estesa de fibra òptica, punts WIFI i altres elements de comunicacions, així com de la definició i instal·lació dels sensors que han de desplegar-se en el carrer.

##### **Plataforma de Sensors**

S'ha posat en marxa la construcció de la Plataforma de Sensors i Actuadors. Aquesta plataforma te com objectiu concentrar en un únic sistema d'informació la recollida de dades de sensors, la gestió dels sensors a efectes d'inventari, monitorització, qualitat del servei,... i la posta a disposició de les aplicacions d'aquestes dades. També concentra les ordres que les aplicacions envien a sensors i actuadors, la gestió d'aquests i l'enrutament de les ordres fins a destí.

Aquesta plataforma és el nucli i element bàsic de la gestió dels sensors i actuadors instal·lats tan a la via pública com a edificis municipals.

##### **Av Estatut**

S'ha desenvolupat, conjuntament amb la Direcció d'Obres... d'una solució per la monitorització d'obres basada en la instal·lació de sensors mediambientals (soroll, pols, gasos) i d'una càmera que ofereix imatges fixes en intervals de temps. Aquest sistema a provat la validesa del concepte i molt probablement serà utilitzat en altres obres futures, entre elles las de remodelació del Passeig de Gràcia.

##### **Tancament del projecte Inforegió**

Durant aquest any s'ha tancat el projecte Inforegió, projecte cofinançat amb fons europeus en el que participaven Barcelona, Aventia, Retevisión i I2CAT entre altres i que tenia com a objectiu

la creació d'una solució multifabricant per la integració en una única plataforma de sensors de diferents procedències. El projecte ha estat tancat amb èxit i ja s'ha presentat tota la informació de tancament.

### **Smart City Congress**

Aquest Any, l'Smart City Congress s'ha desenvolupat durant el mes de novembre. Des de CIT hem participat activament en la instal·lació de l'estand de l'Ajuntament i en el procés de comunicació i difusió de l'estratègia Smart City de la ciutat.

També s'ha aprofitat aquesta trobada per mantenir contactes amb moltes empreses, amb les que hem establert diferents graus de col·laboració.

### **iCity**

iCity es un projecte cofinançat amb fons europeus en els que Barcelona figura com a Project Coordinator i en el que participen les ciutats de Bolonia, Genova i la Great London Authority així com la UOC, Franhofer, Retevisión i CISCO. L'objectiu d'aquest projecte es oferir a tercers el sobrant de capacitat de les nostres infraestructures TIC de cara a que aquests tercers ofereixin Serveis d'Interès Públic (SIP). Definim els SIP com aquells serveis que l'administració no té l'obligació de donar, en contraposició als Serveis Públics (SP), però que són interessants per als ciutadans. Aquest model de col·laboració públic-privada permetrà, en temps de crisi, oferir nous serveis que d'una altre manera no seria possible.

En el marc d'aquest projecte ja hem fet una primera prova de concepte per tal que la XAL, Xarxa Audiovisual Local, pugui utilitzar la xarxa WIFI de l'Ajuntament per transportar veu. Aquesta possibilitat ofereix al reporters de la XAL la possibilitat de passar les seves entrevistes en aquells cassos en que la cobertura 3G no dona la qualitat suficient.

### **Suport a altres projectes:**

- **Marquesines BUS**

Hem col·laborat amb altres departaments de Hàbitat Urbà i amb TMB en definir com hauria de ser la futura marquesina de les parades d'autobús. L'objectiu ha estat que aquestes futures parades prevegin espai per instal·lar tots els elements TIC que poden necessitar: sensors, equips de comunicacions, pantalles, antenes, alimentació elèctrica, ...

- **RECI**

L'IMI participa en nom de l'Ajuntament de Barcelona de la iniciativa de la Red Española de Ciudades Inteligentes orientada a la col·laboració entre municipis orientada a la creació de solucions i serveis i en el mar de les ciutat intel·ligents.

### **Integració de la nova planta de telefonia amb el lloc de treball**

La nova plataforma de Telefonia IP (ToIP) corporativa que va finalitzar el desplegament durant el 2011 representa un canvi tecnològic important que estableix les bases tecnològiques per a evolucionar la manera de concebre un servei convencional de veu, permetent integracions enriquides amb el lloc de treball.

Una mostra d'això és la homogeneïtzació de noms i cognoms presentada a l'entorn de telefonia assolit durant el primer trimestre de 2012. Aquesta homogeneïtzació fa convergir el sistema de telefonia amb l'entorn de correu corporatiu.

### **Arrencada d'un entorn temporal de mobilitat per a smartphones**

Durant el 2012 es va dur a terme una regularització dels dispositius iPhone corporatius, incorporant-hi una capa de servei gestionat que permet dur a terme accions de gestió remota sobre els mateixos.

Gràcies a aquest servei gestionat, els dispositius poden ésser esborrats en remot en cas de perdua, o se'ls hi pot donar suport en remot en cas d'incidència amb el correu electrònic.

### **Noves connexions de fibra òptica**

S'ha prosseguit la connectivitat d'edificis i serveis municipals a la xarxa corporativa de fibra òptica, amb la connexió d'onze noves ubicacions:

- Escala Mecànica del Carmel /Batet
- Edifici Graner - Illa
- Edifici EAIA (Equip d'Atenció a Infància i Adolescència) dte. Ciutat Vella
- Edifici DHUB
- CSS Putxet i Farró
- Parc Central del Poblenou
- EAIA Roquetes (Equip d'Atenció a Infància i Adolescència)
- Oficina d'atenció al Ciutadà del districte de Sant Andreu

### **Nous serveis sobre la xarxa Wifi-Mesh,**

S'han definit i incorporat nous serveis sobre la xarxa wifi mallada del carrer:

- Connexió per la Xarxa Audiovisual Local

### **Mobile world Capital**

Participació en els comitès tècnics creat per el desenvolupament d'aquesta iniciativa. En particular, assistència a la taula per la garantia de la cobertura mòbil del congrés, celebrat al 2012, i a continuació, per la preparació del nou congrés a celebrar en el recinte de fira-2

### **Prova pilot LTE Vodafone**

Desenvolupament de una prova de concepte, consistent en la instal·lació i anàlisi de funcionament de 10 antenes de telefonia mòbil sobre mobiliari urbà, amb l'objectiu d'estendre aquest tipus de solucions a la ciutat.

### **Altres projectes rellevants:**

**1. Gestió Unificada planta de fibra òptica Municipal.**

El IMI ha estat designat com a gestor únic de les xarxes de telecomunicacions municipals, segons acord de govern de finals de juliol de 2012. En aquest sentit, s'ha iniciat la posta en servei nou aplicatiu per la gestió de la fibra òptica, així com el traspàs de dades i la integració de la documentació de les diferents xarxes: IMI, 22@, circulació, túnels, etc.

**2. Estudi connexió a xarxa f.o. Municipal biblioteques Diputació**  
Inici de projecte. Valoració de connexions i estudi proposta tècnica

**3. Estudi connexió a xarxa f.o. Ascensors i escales**  
Estudi viabilitat connexions a la xarxa de fibra òptica. Connexions de escales Batet, baixada de la Gloria, Alcàntara, Ballot i Zamora/Pallars

**4. Seguiment i supervisió serveis afectats xarxa f.o. Municipal**  
Seguiment de serveis afectats i nous projectes

**5. Anella Científica.**  
Col·laboració amb CTTI per la cessió de fibres en la constitució de la anella científica

**6. Nova xarxa municipal**  
Inici fase 0 de la nova xarxa municipal MPLS. Contractació primer paquet d'equips.

**7. Interconnexió segura entre CPDs per extensió vlans**  
Definició arquitectura interconnexió de CPDs. Redacció plec i adjudicació per la compra i instal·lació dels equips.

**8. Connectivitat AOC per f.o. i Xcat:**  
Finalització de la connectivitat entre IMI-AOC per la plataforma de interoperabilitat.

**9. Connectivitat de banda ample a Ciutat Meridiana**  
Aprovació projecte de connexió amb radioenllaç. Execució del projecte.

**10. Connexió edifici D-Hub.**  
Col·laboració en la definició de plecs administratius i en el disseny de la arquitectura de xarxa, i tasques de connexió a la xarxa de fibra òptica.

**11. Connexió Correo Híbrido (petició producció)**

Establiment de connexió amb Correo Híbrido per tasques de impressió massiva (àrea d'exploració).

**12. Suport de serveis connectivitat fira Mercat de Mercats**

Col·laboració i suport en la definició dels serveis de telecomunicacions per donar suport als visitats i als estands de la fira.

**13. Connexió amb Telefònica per desplegament serveis cloud**

Connexió amb cpd externalitzat de Telfonica (Terrasa) per establiment de serveis i aplicacions en node IAAS: Guia Urbana

**14. Definició estructura wifi i serveis edifici Born**

Col·laboració en la definició de plecs administratius i en el disseny de la arquitectura de xarxa, de serveis wifi

**15. Gestió manteniment i arquitectura xarxa wifi mesh**

Seguiment i supervisió del servei de manteniment del wifi del carrer

**16. Implantació IPAM, DNS, i DHCP**

Finalització del projecte d'implantació i posta en producció.

**17. Transport imatges càmeres de trànsit**

Definició arquitectura per la visualització de càmeres de vigilància a qualsevol ubicació de la xarxa municipal i centres de emergència (Ajuntament i Generalitat).

**18. Redacció plec i adjudicació concurs Telco**

Redacció plecs nou concurs connexions Internet municipals.

**19. Estudi, Definició i implantació connectivitat a xarxa corp. Dispositius mòbils (proj. NEMIC)**

Col·laboració amb projecte Nemic per definir la connectivitat de terminals en mobilitat dins la xarxa corporativa.

**20. Projecte pilot estació thin desktop**

Participació en la arquitectura, connectivitat i proves (proj. de innovació).

**21. Col·laboració en treballs nova ordenança municipal d'antenes.**

Participació i suport en la en l'elaboració del redactat tècnic de la nova ordenança.

**22. Suport migració serveis teleassistència**

Col·laboració amb l'àrea d'acció social i ciutadania, per la redacció de la part de comunicacions del nou plec per la assistència domiciliaria. Valoració de les ofertes i adjudicació. Suport tècnic en el procés de migració de contractista

## 11. INFRAESTRUCTURES DE SERVEIS INFORMÀTICS

- **Infraestructures tecnològiques**

- Evolució i Manteniment d'arxivat: Actualització de la versió a Enterprise Vault 9
- Migració de WebSphere Message Broker 6.1 a 7.0
- Actualitzar SSIS2005 a darrer nivell de fix packs
- Suport a la migració dels aplicatius Acció Social i Escoles Bressol a WebSphere Application Server 6 (WAS 6)
- Substitució mpio HP per a mpio SUN en cabina SE6140
- Preservació de fitxers màsters Biblioteca General (HCP)
- Canvis en Geocodificació (NOVAGEO)
- Implantació a l'Alcaldia del nou RISPLUS
- Estudi previ viabilitat MEDIA-SEARCH
- Gestió de Continguts: pla de contingència Vignette V6
- Gestió de Continguts: Estudi previ millora del servei davant situacions de "Out of memory"
- Gestió de Continguts: Alta disponibilitat (HA stages de PRO-DLV)
- Gestió de Continguts: Migració LDAP's
- Estudi previ: ILMT.- Control llicències IBM
- Migració Mailbox (Passiu) a CPD2
- Creació nou entorn de Formació Corporatiu
- GetAcces: nou webserver WAS 6.0
- Reorganització MDS9509 (SAN) CPD2
- Implementar còpia de la carpeta BACKUP ODP MENSUAL
- Webpublisher (Gestió Catàlegs): ampliar maquinari
- Aïllar servei Intranet 2.0 en maquinari dedicat
- Deplois mitjançant SIA a l'entorn Intranet
- Migració e-contractes i e-subvencions (Documentum)
- Migrar BD preproducció de servidor WMB a servidor Oracle (Documentum)
- Entorn WAS 6.1 per a nous desenvolupaments
- Migració servidor cbck291 a VF (físic)
- Instal·lació nou MDS9509 GL
- Estudi plataforma SCADA / BCN Sensors
- Adquisició i Implantació Mailbox4
- Migrar copies cdom1x a Networker
- Migrar versió Networker 7.6.4
- Renovació dels certificats dels servidors de missatgeria



- **Xarxa i Estació de Treball**
  - Migració a NEC a Hisenda (IMH)
  - Connexió IMI-IMH via TCPIP
  - Implantació de l'IPAM (IP Address Management) i Migració del DHCP i DNS
  - Estudi i aprovisionament espai addicional a HU
  - Estabilització Plataforma OES
  
- **SAP**
  - Creació de la infraestructura SAP per al projecte de Pla de Sistemes d'Hisenda
  
- **Seguretat**
  - Actualització dels Firewalls
  
- **Qualitat de servei**
  - Millores del balanceig del maquinari de missatgeria
  - Implantació solució per a la gestió de carpetes de correu amb més de 2000 elements
  - Missatgeria: Implantació nou entorn SQL físic
  - Implantació nous servidor de correu MBX4
  - Millores en el servei de defragmentació de les bases de dades de correu
  
- **Mobilitat**
  - Dotar d'alta disponibilitat el servei Blackberry (BES H.A.)

**INDICADORS**

<b>Indicadors propis del nivell d'activitat</b>	<b>2009</b>	<b>2010</b>	<b>2011</b>	<b>2012</b>
<b>Xarxa d'estacions de treball</b>				
PC amb estàndard NT/XP	6.769	6.865	7.428	7.839
Edificis amb fibra òptica	141	176	187	205
Edificis connectats no fibra òptica	99	91	64	47
Servidors físics sales tècniques (*)	285	284	145	120
Servidors xarxa descentralitzada (*)	31	48	20	24
Bústies de correu	10.662	11.345	12.272	12.319
Transit entrant i sortint Internet / dia (**)	114.830	118.000	51.169	56.843
Trànsit entre bústies corporatives / dia (**)	212.840	220.000	29.498	36.057
<b>Informàtica corporativa</b>				
Processadors físics que permeten muntar Servidors Virtuals		70	100	100
Servidors virtuals sales tècniques	331	367	410	410
Processadors propietaris UNIX (IBM, SUN, HP)	132	118	134	180
MIPS Mainframe	250	250	250	250
HOST- transaccions OnLine/ dia	311.728	273.448	259.472	250.860
HOST-Temps mig de resposta 10 transaccions més utilitzades (seg.)	0,18	0,199	0,200	0,229
SAPs del conjunt de la plataforma		28.400	34.000	59.000
SAP – transaccions (diàleg) / dia	59.785	214.231	718.445	273.437
SAP-Temps mig de resposta transaccions seg.	0,46	0,54	0,217	1,15
Aplicacions d'ús intern (client/servidor, intranet)	594	675	745	757
<b>Aplicacions cartografia d'usuari intern</b>				
Usuaris cartogràfics; VISTA	2.543	2.646	2.574	2.427
Planells cad-urb / dia interns	192	91	123	91

Visites Geoportal		22.537	44.372	50.410
Trucades a Geoservicios		1.944.602	1.333.577	4.566.280
CartoBCN: Visites amb descàrrega			3.889	10.317
CartoBCN: Total descarregat (arxius/Volum)			38.800/140 Gb	102.833/18 4,62Gb
<b>Capacitat global de tots els sistemes</b>				
Espai en disc a gestionar TB	148	260	350	450
<b>Indicadors generals del nivell d'activitat</b>	<b>2009</b>	<b>2010</b>	<b>2011</b>	<b>2012</b>
Plantilla en mitjana	231	227	230	226
Inversió (en milers d'euros)	34.042	17.480	21.171	17.433
Pròpia	-	357	66	7
Per compte de l'Ajuntament	34.042	17.123	21.105	17.427
Resultat comptable (en milers d'euros)	1.079	-1.186	-13	-420
Cash-flow (en milers d'euros)	1.088	-1.180	-6	-414

(\*) Reducció deguda a centralització dels servidors de fitxers (projecte migració Netware a OES)

(\*\*) S'ha canviat el tipus d'indicador degut al canvi de plataforma de correu