



Ignasi de Solà-Morales

ARQUITECTURA I CRÍTICA

La trajectòria d'Ignasi de Solà-Morales (1942-2001) exemplifica alguns dels trets més significatius d'una certa tradició arquitectònica molt vinculada a Barcelona, que es va caracteritzar per reunir, dins d'un mateix corpus teòric, cultura, patrimoni i ciutat. Aquesta exposició presenta, per primera vegada en un museu, una àmplia selecció de materials procedents de l'arxiu personal de l'arquitecte.

20.02 – 12.05.2019

[LA VIRREINA]
CENTRE
DE LA IMATGE

Ajuntament de
Barcelona



La trajectòria d'Ignasi de Solà-Morales (Barcelona, 1942 – Amsterdam, 2001) exemplifica alguns dels trets més significatius d'una certa tradició arquitectònica estretament vinculada a Barcelona i caracteritzada pel fet de reunir, dins d'un mateix corpus teòric, el pensament sobre la cultura, el patrimoni i la ciutat.

Des de l'àmbit acadèmic, mitjançant la història i la teoria de l'arquitectura, o com a catalitzador de generacions i pràctiques diverses, Solà-Morales va ser, durant gairebé trenta anys, un model del complicat equilibri entre l'exercici professional, la producció crítica i la incidència en l'esfera pública.

Aquesta exposició presenta, per primera vegada en un context museogràfic, una àmplia selecció de materials procedents de l'arxiu personal de l'arquitecte. Es tracta de documents de treball, apunts i conferències, diàlegs i projectes —la majoria, inèdits— que no només són testimoni d'una biografia intel·lectual, sinó també del desenvolupament de l'arquitectura a Catalunya durant les últimes tres dècades del segle xx, de l'entramat d'institucions culturals que van sorgir en aquell període i dels vincles amb els corrents internacionals.

Particip d'una època que aspirava a superar l'esgotament ideològic i, a la vegada, les especulacions més simplistes o maniquees, actualment apreciem en la trajectòria de Solà-Morales, un ús —no exempt de friccions— de la transversalitat entre disciplines com la filosofia i els llenguatges artístics, la semiòtica i l'arquitectura i una aproximació a l'experiència urbana que convida a establir paral·lelismes amb el moment present.

Així doncs, el desplaçament del discurs estrictament arquitectònic cap a l'inestable camp de la gramàtica cultural contemporània constitueix uns dels elements més característics del tarannà de Solà-Morales, el lloc on reconeixem la vigència de les seves idees i des del qual podem traçar les continuïtats i els antagonismes que planteja aquesta exposició.

ARQUITECTURA-CIUTAT-METRÒPOLIS

De l'extensa activitat d'Ignasi de Solà-Morales com a arquitecte, professor, historiador i teòric de l'arquitectura, l'exposició presenta alguns episodis fonamentals en què s'expressa la confluència entre el seu discurs filosòfic i estètic i les qüestions que afecten l'arquitectura i la ciutat.

Aquí, la seva trajectòria és vista com una recontextualització contínua dels fenòmens arquitectònics, un camí que ens porta des de la història de l'arquitectura local fins a l'abordatge de qüestions més complexes d'abast global. Aquest àmbit reconstrueix la formació d'un pensament que parteix de la crítica a la modernitat per buscar explicacions —sempre fragmentàries i descentrades— en els problemes concrets del món contemporani.

Barcelona: l'arquitectura de la ciutat burgesa

Una de les primeres vies d'estudi de Solà-Morales es va encaminar a revisar la història de la Barcelona burgesa, des de l'eclecticisme, l'historicisme i el modernisme fins a l'avantguarda local. En aquest sentit, la seva tesi doctoral, dedicada a l'obra de l'arquitecte Joan Rubió Bellver, el seu avi matern, li serviria per delimitar el radi d'acció del gaudinisme i replantejar el lloc que ocupaven algunes figures essencials de l'arquitectura *fin-de-siècle*, amb Antoni Gaudí i Josep M. Jujol en el centre d'interès. Així doncs, destaca la seva obstinació per treure Gaudí de l'aïllament a què l'havia condemnat la historiografia precedent i l'esforç per «desbloquejar-lo» de la seva pròpia genialitat o d'interpretacions epidèrmiques. Com a continuació lògica d'aquest camí, Solà-Morales també va ser pioner a l'hora de reconèixer en l'obra de Jujol un exemple clar d'avantguardisme.

La ciutat-capital com a projecte polític

L'obra de Walter Benjamin constitueix un referent decisiu en la formulació i el desenvolupament del pensament de

Solà-Morales. La capacitat del filòsof alemany per emancipar-se dels grans aparells teòrics, així com la potència intuïtiva de les seves idees, van suscitar una atracció que ja es reconeix en el pròleg de l'edició castellana d'*Angelus Novus* —escrit el 1970— i que va continuar amb l'anàlisi del projecte de la Gran Barcelona de principis del segle xx, liderat per Josep Puig i Cadafalch.

Per comprendre el significat de la Barcelona contemporània en l'obra de Solà-Morales, són fonamentals els seus estudis sobre l'Exposició Internacional de 1929 com a «instrument de política urbana» i com a «pretext» per posar en funcionament una determinada «política d'expansió de la ciutat». En clara sintonia amb la historiografia crítica dels anys setanta, l'arquitecte va plantejar l'estudi de l'Exposició a partir de les seves condicions de «producció i ús», i va prestar una atenció especial a les «arquitectures contaminades» com a contrapunt de la visió idealitzada de l'avantguarda local. Aquest camí va culminar l'any 1980 amb la publicació d'una de les seves obres més influents: *Eclecticismo y vanguardia. El caso de la arquitectura moderna en Catalunya*.

El projecte de desmitificar la història de l'arquitectura per crear noves línies d'interpretació i debat es va poder consolidar gràcies a la seva tasca com a director de l'Arxiu Històric del Col·legi d'Arquitectes de Catalunya (de l'octubre de 1970 al gener de 1973). El 1971, quan el COACB (Col·legi Oficial d'Arquitectes de Catalunya i Balears) va rebre l'arxiu del GATCPAC (Grup d'Arquitectes i Tècnics Catalans per al Progrés de l'Arquitectura Contemporània), es va organitzar una exposició sobre el grup que va acabar sent clausurada pels censors polítics. Cinc anys després, la revisió crítica dels èxits i els fracassos de l'avantguarda prenia forma amb la primera reedició facsimil (1975) de la revista *AC. Documentos de Actividad Contemporánea (1931-1935)*.

Relectures de l'arquitectura

Clarament refractari a acceptar les etiquetes històriques, Solà-Morales va plantejar des de l'Arxiu del COACB una sèrie de «relectures» de l'arquitectura dels segles XIX i XX. Junta-ment amb Salvador Tarragó i José Emilio Hernández-Cros, va

establir les línies bàsiques de l'Arxiu, amb la revisió de l'arquitectura catalana, la defensa del patrimoni, la formació d'un centre de documentació i la consolidació del Col·legi com a centre d'agitació social i cultural. En aquest context, destaca la conferència que el crític i historiador italià Manfredo Tafuri va impartir al COACB convidat per Solà-Morales (1971).

El projecte de les relectures de l'arquitectura va continuar durant la primera etapa democràtica amb la reinterpretació de l'època de l'autarquia, la creació d'un nou enfocament crític per al període del segon franquisme —aquí és essencial l'article «Arquitectura española contemporánea: balbuceos y silencios», com a part de les ponències de la delegació espanyola en la XXXVII Biennial de Venècia, de 1976— i el comissariat d'una exposició sobre arquitectura espanyola, *Contemporary Spanish Architecture. An Eclectic Panorama*, celebrada a l'Architectural League de Nova York el juliol de 1986.

Arquitectura y Crítica

En l'etapa formativa de Solà-Morales, va ser essencial la decisió de compaginar els estudis de Filosofia i Lletres amb els d'Arquitectura. Durant aquella època, es va interessar per la semiòtica i l'estructuralisme, als quals va arribar gràcies als arquitectes i historiadors italians i a la teoria crítica de l'Escola de Frankfurt. A partir d'aleshores, una de les seves principals preocupacions va estar relacionada amb el llenguatge i, en concret, amb la definició d'una terminologia que li permetés *pensar* l'arquitectura i, sobretot, *parlar* d'arquitectura, tot marcant les distàncies amb l'argot professional i establint vincles amb les línies de pensament més destacades de l'època.

Per comprendre la seva producció teòrica, resulta imprescindible revisar la col·laboració amb l'editorial Gustavo Gili, on va ser assessor i director de la col·lecció «Arquitectura y Crítica». Al text de presentació d'aquesta col·lecció, Solà-Morales establia una «declaració d'intencions» que

concordava perfectament amb el seu projecte personal de revisió de la història i la teoria de l'arquitectura: «provocar el debat, enriquir-ne el nivell, ampliar les bases de la nostra cultura arquitectònica; aquests són els nostres objectius». Gràcies a aquest projecte, es van traduir i editar algunes obres fonamentals per a la formació dels arquitectes hispanoamericans de la segona meitat del segle xx.

Les reflexions de Solà-Morales sobre el significat i la funció de la crítica s'entrellacen aquí amb el seu balanç del Simposi de Semiòtica i Arquitectura de Castelldefels (1972) i la valoració dels assajos crítics d'Aldo Rossi i Robert Venturi, dues contribucions significatives per entendre el desenvolupament del pensament arquitectònic contemporani.

Un canvi d'escala: l'estada als Estats Units

Després d'anys d'experiència com a professor i crític a Espanya, Solà-Morales es va traslladar als Estats Units amb el projecte d'estudiar les relacions entre l'arquitectura acadèmica i l'arquitectura moderna del país nord-americà. Allà va començar a col·laborar amb l'IAUS (Institute of Architecture and Urban Studies) de Nova York, que dirigia l'arquitecte Peter Eisenman, cosa que va significar un canvi d'escala en el seu pensament: després d'entrar en contacte amb els autors anglosaxons i viure de prop la repercussió de la crítica italiana i francesa en el context nord-americà, l'arquitecte va apuntalar les bases d'una estructura teòrica més complexa i amb un abast més gran.

L'etapa americana va coincidir amb la formulació de conceptes teòrics més arriscats i amb una època de maduresa intel·lectual en què Solà-Morales va col·laborar com a professor convidat a les universitats de Columbia i Princeton. Anys després, va participar en la gènesi de les conferències internacionals ANY (1991-2000), destinades a ampliar el debat internacional entorn de «la condició de l'arquitectura al final del mil·lenni». A partir d'aquests episodis, va construir un nou teixit discursiu en què van emergir alguns conceptes

crucials de la seva obra, com ara «arquitectura líquida», «arquitectura feble» i *terrain vague*, entre altres.

Diferències, topografies

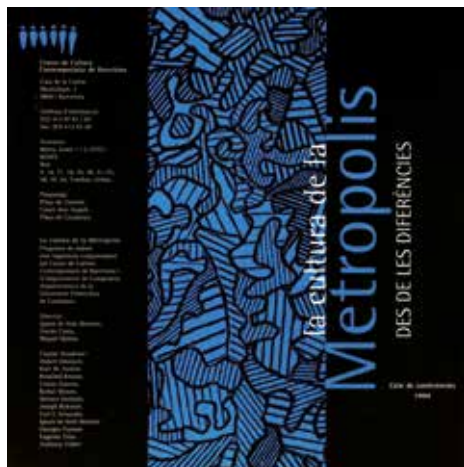
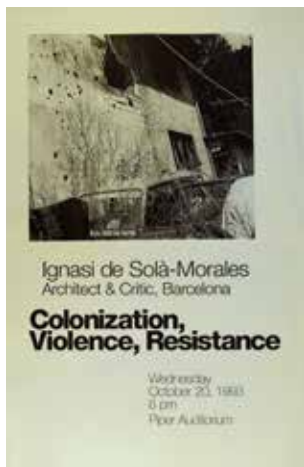
Durant l'última etapa de la seva vida, Solà-Morales es va interessar pel problema de la creació en situacions de crisi i, en concret, per l'anàlisi de les diferències, que va definir com «el tret més característic de l'arquitectura del món actual». Prenent com a referents les obres de Gilles Deleuze (*Différence et Répétition*, 1968) i Jean-François Lyotard (*Le Différend*, 1983), l'arquitecte va plantejar la noció de les diferències en l'arquitectura per abordar «la diversitat, la tensió, el contrast i les dinàmiques del present». En una època en què la disciplina arquitectònica mostrava símptomes evidents d'esgotament i davant la impossibilitat d'utilitzar «un únic adjectiu o de privilegiar un sol corrent», Solà-Morales va traçar una topografia singular que, encara avui, ens ajuda a «fer intel·ligible el territori de l'arquitectura del nostre temps».

Seguint el més pur estil del postestructuralisme francès, Solà-Morales proposa, en els seus articles de maduresa, llegir la contemporaneïtat en els espais intersticials de la producció arquitectònica i urbana tot utilitzant conceptes i referències més complexos. A «arquitectura feble» parla d'una arquitectura que no és important ni superba, perquè és l'única capaç d'escapar de la banalitat i l'autoreferència de la postmodernitat. En l'àmbit de la metròpoli, esgotada pel seu propi creixement i la seva activitat frenètica —el que Georg Simmel anomena la «vida nerviosa»—, Solà-Morales proposa una mirada nova, distreta i fotogràfica, cap als anomenats «espais altres», els llocs de l'absència, de la manca de límit i activitat (*terrain vague*), la contemplació dels quals ens proporciona, breument, una alenada de llibertat o, potser, l'única expectativa d'una ciutat millor.



Francesc Català-Roca. Exposició *Marcel Duchamp*. Fundació Joan Miró. Barcelona, novembre de 1984 - gener de 1985
Arxiu ISM

Manfredo Tafuri et al. *De la vanguardia a la metròpoli. Crítica radical a la arquitectura*
Col·lecció «Arquitectura y crítica»
Ed. Gustavo Gili. Barcelona, 1972
Biblioteca ISM



^
Ignasi de Solà-Morales. «Colonization, violence, resistance». Conferència impartida a la Universitat de Harvard el 20 d'octubre de 1993
 Publicada a *Anywhere*. Rizzoli International Publications Inc., Nova York, 1993
 Arxiu ISM

Cicle de conferències "La cultura de la Metròpolis. Des de les diferències". CCCB. Barcelona 1994
 Arxiu ISM

>
Pere Jaume. «La plateja abrupta». Projecte d'intervenció pel Gran Teatre del Liceu, c. 1998
 Col·lecció Gran Teatre del Liceu

Participants a les *ANY* conferències. 1991-2000
 Arxiu ISM





José Emilio Hernández-Cros, Gabriel Mora, Albert Puigdomènech i Ignasi de Solà-Morales «Después del Simposio de Castelldefels» *TéleXpres*. Barcelona, 28 de març de 1972 Arxiu ISM

Metròpolis

Seguint la línia dels geògrafs nord-americans i l'empenta dels estudis culturals dels anys noranta, Solà-Morales va ampliar l'horitzó del seu pensament amb la reflexió sobre la inestabilitat dels paradigmes urbans i la problemàtica de la globalització en la cultura finisecular. Amb la creació del programa de postgrau «Metropolis», al Centre de Cultura Contemporània de Barcelona (1993), l'arquitecte va instaurar un espai d'intercanvi i debat fins aleshores inèdit en el nostre context; un lloc per analitzar, en tota la seva complexitat, les relacions entre arquitectura, art, territori i ciutat des de la perspectiva econòmica i política de la societat contemporània. Aquí es presenta una selecció d'algunes de les seves aportacions més rellevants, com ara els cursos dedicats a estudiar la relació entre literatura i ciutat o la confrontació de conceptes vinculats a la definició de noves escales urbanes.

Un art de resistència

Sempre proper a les arts i als seus protagonistes, Solà-Morales se sentia atret pel vessant més radical de l'expressió plàstica del segle xx. Una proximitat que li permetia transitar per alguns territoris aliens o establir corrents d'afinitat entre l'arquitectura, les arts i la crítica estètica. Aquesta secció mostra una part de les seves preferències artístiques i, en concret, assenyalava la seva inclinació cap a l'«art de resistència», el destí del qual és oferir una visió crítica de la societat del seu temps

*

RÈPLICA. ELS LÍMITS DE LA IMITACIÓ

Més d'una vegada, Ignasi de Solà-Morales es va plantejar la tèsitura que comporta la rèplica d'una obra original. Sia mitjançant la reproducció com a exercici d'història especulativa, la intervenció patrimonial o la restitució d'un original desaparegut, la seva

trajectòria professional està lligada, de manera indissoluble, a la problemàtica que hi ha darrere la qüestió de la rèplica.

A partir d'alguns textos crítics fonamentals i les seves obres arquitectòniques més rellevants, aquest àmbit convida a reflexionar sobre la complexitat del procés que envolta qual-sevol acte reproductiu i sobre les conseqüències culturals que comporta aquest acte.

Exposició Marcel Duchamp (1984)

Fundació Joan Miró (Barcelona) – Fundació
Juan March (Madrid)

Amb la primera exposició monogràfica dedicada a Marcel Duchamp en el context espanyol, la comissària Gloria Moure i els dissenyadors Eulàlia Serra i Solà-Morales van assumir el repte d'exhibir una obra hermètica i complexa d'assimilar per al públic. Aquí, l'atenció es deté en el procés de creació d'un relat expositiu la intenció del qual era fer èmfasi en l'anàlisi crítica de la producció duchampiana. Prenent com a punt de partida la qüestió de la reproductibilitat com a tret essencial en l'obra de Duchamp, la mostra plantejava la dissolució de les fronteres entre «originals i rèpliques, entre peces úniques i múltiples», i materialitzava la proposta amb la «fabricació» de les còpies de dues de les principals obres de l'artista: *Le Grand Verre* i *Étant donnés*.

Exposició G. T. Rietveld (1971)

Arxiu Històric del COACB

L'època en què Solà-Morales va dirigir l'Arxiu Històric del COACB va coincidir amb algunes iniciatives enfocades a recuperar figures clau de la història del disseny, com ara l'exposició dedicada a Gerrit Thomas Rietveld (1971), el responsable de la qual va ser Santiago Roqueta, arquitecte i promotor de la botiga-taller-estudi Snark Bazaar (1969) i l'editora de mobles Snark Design (1975). A partir de l'exhibició de les rèpliques d'algunes peces de mobiliari del dissenyador holandès, Solà-Morales va plantejar la reflexió sobre la reproducció d'una obra, entesa com

un exercici de superació de la mimesi i com una oportunitat per plantejar «un treball de recerca, la recomposició d'un procés de disseny i la possibilitat de comprendre íntimament un mètode». El desenvolupament d'aquesta idea en el pensament de l'arquitecte és fonamental per reconstruir un camí que, més endavant, seguiria en futures intervencions, tot rastrejant el procés que havia seguit un autor i arribant «fins a la intimitat de l'obra, un cop se n'ha arrencat l'estructura profunda».

Reconstrucció del Pavelló de Barcelona (1983-1986)

Després d'un llarg temps de negociació, iniciat ja durant els anys cinquanta amb els primers contactes entre Oriol Bohigas i Mies van der Rohe, Solà-Morales, Fernando Ramos i Cristian Cirici van rebre l'encàrrec de replicar una de les obres d'arquitectura més influents del segle xx: el pavelló alemany que va dissenyar Mies per a l'Exposició Internacional de Barcelona de 1929. Aquest apartat reconstrueix el complex i dilatat procés que va culminar amb la reproducció de l'original, partint del centre d'un debat del qual els arquitectes no van sortir indemnes. Solà-Morales va esgrimir els mateixos arguments que ja havia exposat anteriorment amb motiu de l'experiència duchampiana, amb la idea que «tota rèplica és, sens dubte, una reinterpretació». No obstant això, ni la reiterada argumentació teòrica ni les nombroses gestions dutes a terme per les institucions implicades (des del MoMA fins a l'Ajuntament de Barcelona) no van poder evitar que el projecte suscités una encesa polèmica entre defensors i detractors de la reconstrucció. Encara avui, transcorreguts més de trenta anys, la rèplica del pavelló alemany continua generant nous debats que qüestionen la validesa de la seva existència.

Reconstrucció del Gran Teatre del Liceu de Barcelona (1994-1999)

Quan va assumir la reconstrucció del Gran Teatre del Liceu, juntament amb Lluís Dilme i Xavier Fabré, Solà-Morales va haver de replantejar algunes de les seves idees sobre el patrimoni i

les conseqüències socials i culturals de la rèplica arquitectònica. Aquesta vegada, les condicions eren diferents dels casos anteriors, ja que la controvèrsia que va suscitar la reproducció de la sala principal va quedar contaminada pel trauma social que havia provocat l'incendi i per l'onada de reaccions adverses a qual-sevol altra opció que no fos la «restitució» fidel de l'original. La resposta es va basar en una estratègia doble: d'una banda, una anàlisi detallada de les condicions de les principals sales teatrals del món per adaptar el nou Liceu als requisits de confort, seguretat, visibilitat i tecnologia més recents, i de l'altra, l'ús de l'utillatge teòric i l'assumpció de la màxima vuitcentista de Camillo Boito: «al mateix lloc on era i tal com era». Aquesta «decisió cultural de continuïtat i de memòria», en paraules del mateix Solà-Morales, era la resposta al reclam públic per recuperar la imatge i l'ambient original del lloc.

Teories de la intervenció arquitectònica: el problema del patrimoni

El desenvolupament de les teories de Solà-Morales sobre la intervenció, la restauració i la reconstrucció és essencial per comprendre l'avenç del pensament sobre el patrimoni a finals del segle xx. La temàtica es documenta amb una selecció dels seus articles més influents i amb el projecte de rehabilitació dels palaus del Pati Llimona i el Correu Vell de Barcelona (1983-1991), un exercici que li va permetre concretar les seves teories de la intervenció com a una forma d'interpretació arquitectònica. Aquest apartat també revisa el gir del seu pensament cap a la problemàtica de la mutació del patrimoni històric en parc temàtic: una mirada crítica a la mercantilització cultural que transcendeix l'àmbit disciplinari per participar d'una anàlisi més profunda dels canvis socials, la «museïficació» dels objectes culturals i la transformació «espectacular» dels llocs històrics.

*

ESFERA PÚBLICA

Des d'una època molt primerenca, Solà-Morales es va involucrar, de manera activa, en el debat sobre la renovació del context acadèmic, així com en altres iniciatives culturals, i va arribar a adquirir una presència pública significativa a la nostra ciutat. De vegades des de primera fila i altres vegades des d'una posició més lateral, la seva trajectòria sempre va estar relacionada amb la col·laboració amb organismes públics i privats, en els quals va tenir un paper decisiu com a catalitzador d'esforços i impulsor de nous projectes que avui són essencials per comprendre l'evolució cultural de la Barcelona de finals del segle xx.

La renovació del context acadèmic

Durant els anys immediatament anteriors a la mort de Franco i la primera etapa democràtica, Solà-Morales va participar en el debat acadèmic des de la seva posició com a catedràtic de l'Escola Superior d'Arquitectura de Barcelona. En clau de renovació pedagògica cal interpretar algunes de les iniciatives que va impulsar, com ara la celebració de l'Exposició del Centenari de l'Escola d'Arquitectura (Palau Nacional, 1977) o la mostra dedicada a l'Exposició Internacional de Barcelona de 1929 (Fundació Joan Miró, 1979), exemples d'una dilatada activitat docent que aquí es completa amb una selecció dels seus programes acadèmics i de les recerques que va dirigir.

El compromís amb l'espai públic

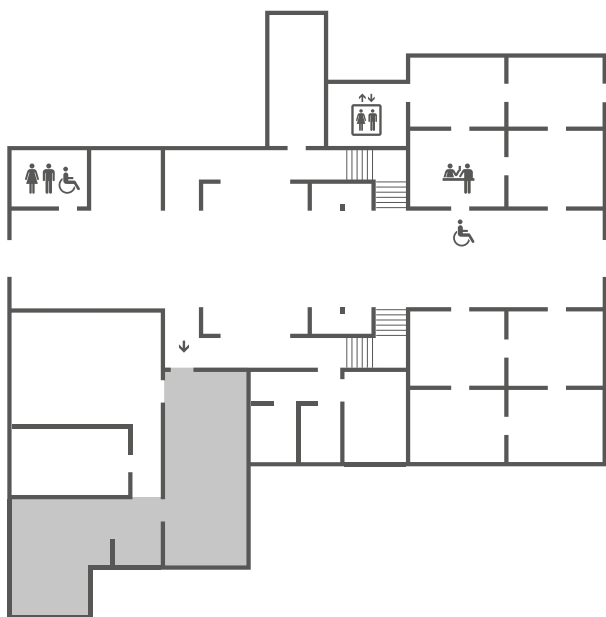
Ignasi de Solà-Morales va defensar sempre el compromís de l'arquitecte amb la societat: «Pensar, projectar l'espai públic [pressuposa] l'existència d'un col·lectiu que comparteix identitat i dignitat en els seus drets i deures». La seva concepció del pensament i l'activitat professional estava estretament vinculada a aquest compromís amb l'esfera pública i amb una realitat cada vegada més complexa i mancada de respostes.

Una convicció que explica la voluntat d'obrir vies de diàleg interdisciplinari i animar nous territoris d'intercanvi cultural, cosa que el va portar a participar en la generació de projectes com l'Institut d'Humanitats (1987), on es va responsabilitzar de l'Àrea d'Arquitectura i Urbanisme. Dirigit pel professor Jordi Llovet, l'Institut d'Humanitats ha estat un espai privilegiat de divulgació i reflexió, a més del germen del Centre de Cultura Contemporània de Barcelona (1994), un altre dels projectes culturals que Solà-Morales va contribuir a crear.

Barcelona: acció i reacció

La crítica a la Barcelona de Porcioles al diari *Tele/eXpres*, ja desaparegut, recupera una de les facetes més desconegudes d'Ignasi de Solà-Morales: la de la seva contribució al debat públic de la ciutat predemocràtica. Juntament amb José Emilio Hernández-Cros, Gabriel Mora i Albert Puigdomènech, l'arquitecte va iniciar una col·laboració periòdica (1970-1972) que li va permetre abordar la problemàtica de la capital i l'àrea metropolitana, amb articles sobre la perifèria, l'habitatge, l'aplicació dels plans generals, la definició dels cinturons de ronda, la qüestió dels transports o la destrucció del patrimoni, entre moltes altres temàtiques. Val la pena esmentar també algunes de les seves contribucions individuals en diaris i revistes, en què combatia les expectatives de la Barcelona dels Jocs Olímpics —com ara «Desfer el miratge» o «Barcelona '92: conclusions provisionals» (1992)— amb una crítica implacable a l'autocomplaença política i ciutadana i a la interpretació recurrent de les exposicions de Barcelona com a motors de la ciutat contemporània. Del tardo-franquisme a les eufòries olimpistes, en aquest àmbit descobrim la consciència crítica d'algú que va treballar per dissoldre els límits entre l'acció social, pedagògica i cultural.

Comissaris: Carmen Rodríguez
i Pau de Solà-Morales



La Virreina Centre de la Imatge
Palau de la Virreina
La Rambla, 99. 08002 Barcelona

Horari: de dimarts a diumenge
i festius, d'11 a 20 h
Entrada gratuïta

barcelona.cat/lavirreina
twitter.com/lavirreinaci
facebook.com/lavirreinaci
instagram.com/lavirreinaci