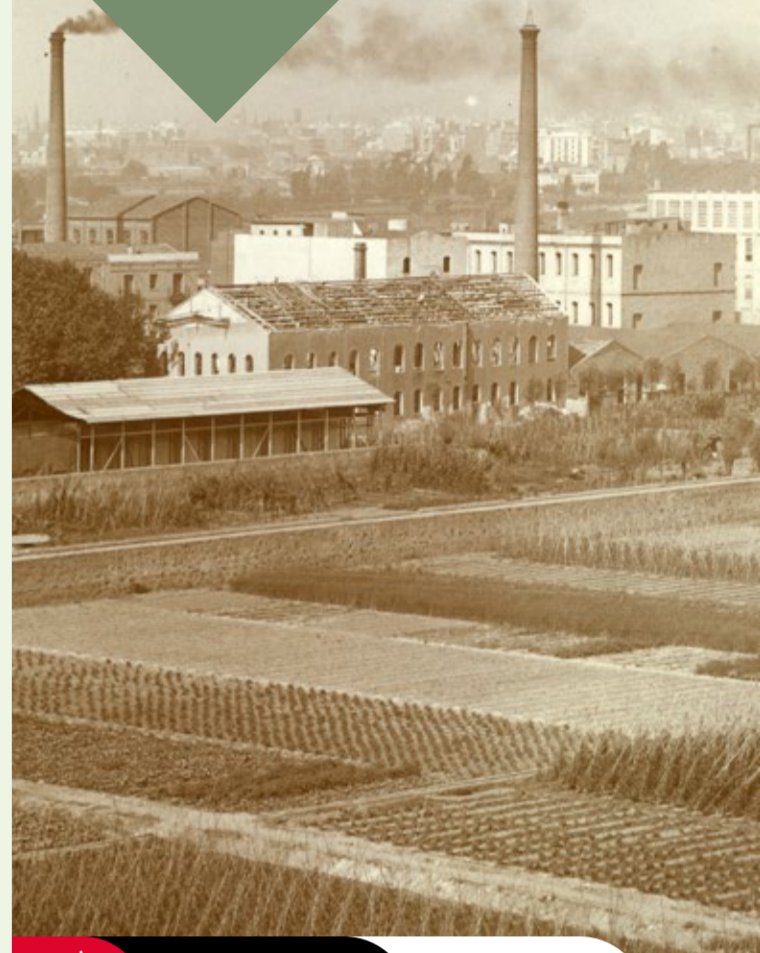




MUJBA MUSEU D'HISTÒRIA DE BARCELONA
SANT MARTÍ / BCN
Del mas a la fàbrica
GUIA D'HISTÒRIA URBANA



Ajuntament de Barcelona
MUJBA MUSEU D'HISTÒRIA DE BARCELONA

el Periódico
ara.cat

Museu d'Història de Barcelona
Plaça del Rei, s/n. 08002 Barcelona
informaciomujba@bcn.cat, tel. 93 256 21 22
barcelona.cat/museuhistoria
facebook.com/barcelonaicultura
twitter.com/bcnicultura

- GUIES D'HISTÒRIA URBANA DEL MUJBA
1. BARCINO/BCN
2. GAUDÍ/BCN
3. DIAGONAL/BCN
4. PARCS/BCN
5. GÒTIC/BCN
6. AIGUA/BCN
7. BARRAQUES/BCN
8. DEFENSA 1936-39 / BCN
9. ORIENT/BCN
10. SEAT 1950-65 / BCN
11. POBLENOU/BCN
12. TEATRES/BCN
13. COOPERATIVES 1842-1939 / BCN
14. INDIANES 1736-1847 / BCN
15. REREGUARDA/BCN
16. ROMANIC S. XI-XII / BCN
17. CALL/BCN
18. BALÇONADA/BCN
19. INDIANS 1835-1888 / BCN
20. MACOSA/BCN
21. II GUERRA MUNDIAL 1939-1945 / BCN
22. LA MAQUINISTA/BCN
23. PUIG I CADAFALCH / BCN
24. SEXUALITATS S. XX / BCN
25. AIGUA KM ZERO / BCN
26. AUTOMÒBIU/BCN
27. FABRA I COATS / BCN
28. REVOLUCIÓ LIBERAL/BCN 1820-1843

© de l'edició: MUJBA, 2019
1a edició: setembre 2020
AUTORIA
Mercè Gras Casanovas
AMB LA COL·LABORACIÓ DEL CENTRE D'ESTUDIS DE SANT MARTÍ DE PROVENÇALS

COORDINACIÓ EDITORIAL
Marta Iglesias i Ana Shelly
FOTOGRAFIA
Arxiu Fotogràfic de Barcelona (AFB), Arxiu Fotogràfic del Centre Excursionista de Catalunya (AFCEC), Arxiu Històric de la Ciutat de Barcelona (AHCB), Arxiu Històric del Poblenou (AHPN), Arxiu Municipal del Districte de Sant Martí (AMDSM), Jacques Léonard (Arxiu Família Jacques Léonard), Museu d'Història de Barcelona (MUJBA)
COBERTA: Detall de la vista panoràmica del barri de Sant Martí de Provençals, 1908-1912. Família Sucarana. AFB
DISSENY I MAQUETACIÓ
Carlos Ortega i Jaume Palau

Guia editada amb el suport del Districte de Sant Martí



Mapa militar de Barcelona i del terme de Sant Martí. Destaca el fragmentat parcel·lari agrari de Sant Martí i les edificacions militars de la Ciutadella, el Fort Pius, els molins potvores prop del Portal Nou i un reduecte a la línia de costa. Plan de Barcelone, du fort de Mont louy, et leurs environs [...], 1751. C. Inselin - J. de Beaurain. AHCB

NOUS USOS MODERNIS DEL TERRITORI

ENTRE ESPAIS MILITARITZATS

El diversos setges que patí Barcelona, especialment a finals del segle XVII i principis del segle XVIII, van tenir unes conseqüències devastadores per al seu entorn immediat. A banda de la destrucció i pillatge de collites i béns per les tropes, el paisatge es va veure alterat pels esvorancs de l'artilleria, la construcció de trinxeres i el minament dels camps; mentre que les masies martiniques més grans, que eren fortificades, es van utilitzar com a quaters de comandament de les tropes, com ara el mas Guinardó, la Torre dels Pardals o el fortí que s'edificava vora l'hostal de la Granota en el setge de 1713-1714.

La presència militar al territori martinenc s'allargaria molt temps més després de la guerra de Successió. La construcció de la Ciutadella borbònica (1716), sobre bona part de l'antic barri de la Ribera, va ser una empresa colossal. La normativa militar impedia construir res en un radi determinat



Pallers al camp, viatgers i traguers fressant el camí i bugaderes rentant roba als safareigs. Vista de Barcelona des de Sant Martí de Provençals, al centre el Fort Pienc i a l'esquerra la Ciutadella, 1832. Salvatorre Fergola. AHCB



Plànol que situa, d'esquerra a dreta, el Llatzeret, el cementiri i el canyet, i també mitja dotzena de prats d'indians de diferents propietaris. Plano Que Manifiesta el Terreno en Disputa Que Es Parte del de Mayor Extensión Nominado La Granota Y El Junco, 1819. Josep Alíer, Josep Mas i Ignasi Mayans. AHCB.

EQUIPAMENTS URBANS

Històricament, la ciutat havia situat a la rodalia els serveis que -com ara el canyet, l'escorxadó, el llatzeret o el cementiri-, a causa de la seva manca de salubritat, posaven en perill la població i eren incompatibles amb una trama urbana densa.

Tradicionalment, les despulles dels animals que morien a

després del 1714, el tribunal inquisitorial barceloní va desplaçar fora de les muralles de la ciutat l'indret d'execucions, prop del portal de Sant Daniel, dels condemnats a mort, que eren calcinats en aquest canyet i allà mateix se n'abandonaven les despulles. Cap al 1720 les autoritats municipals, pressionades per la pesta de Marsella, van construir un llatzeret prop del baluard de Sant Cristòfol, un equipament precari que



Porta del cementiri de l'Est o del Poblenou, 1880-1889. Narcís Cuyàs. AFB

ESPAIS PER A LA INDÚSTRIA

Al llarg del segle XVIII i XIX s'anaren establint en terres de Sant Martí les activitats fabrils que la ciutat no podia encabir, i que requerien grans instal·lacions i disponibilitat d'aigua. El soroll dels telers, dels molins del Clot i altra maquinària industrial envairan la pau rural, i comitives d'obres omplien cada dia els camins per anar a treballar a la fàbrica. Molts d'aquests treballadors s'establiren a Sant Martí en habitatges humils.

Segons les respostes al qüestionari del funcionari Francisco de Zamora (1789), a finals del segle XVIII hi havia a Sant Martí un molí d'aram de tracció animal i més de 25 fàbriques d'indianes, de les 80 que hi havia a Barcelona el 1784. La industrialització al Poblenou s'inicià a mitjan segle XVIII amb la instal·lació dels prats d'indianes, per dur-hi a terme una de les fases de la manufactura tèxtil de les fàbriques de Barcelona. El llarg procés de blanqueig de la roba estampada requeria molt d'espai, ja que les teles tenyides d'indianes s'humitejaven i s'havien de deixar al sol en prats regats per petits canals. Calia que els terrenys on s'estenien les teles fossin molt espaiosos, i que hi hagués prou herba perquè el teixit no s'embrutés.

Amb el temps, s'acabaren duent a terme a la zona totes les altres fases del procés productiu tèxtil, que comprenia la filatura, el tissatge, el blanqueig i l'estampació. Amb la Guerra Gran (1793-1795), la Guerra del Francès (1808-1814) i la pèrdua de les colònies americanes, les fàbriques d'indianes iniciaren la seva



Fàbriques a l'avinguda d'Icària, Poblenou, 1927-1931. Josep Badosa Montmany. AFB



La trama urbana va conquerint terreny als camps i a les indústries. Vista panoràmica del barri de Sant Martí de Provençals. Al centre, el carrer de Pere IV, 1910-1920. Àngel Toldrà, AFB

decadència i foren progressivament substituïdes pels vapors i les fàbriques de filats i teixits, que ocuparen el Poblenou. La saturació del sòl barceloní i la normativa de l'Ajuntament del 1846, que prohibia la construcció de fàbriques noves dins la ciutat, motivaren que s'acabessin concentrant més fàbriques a Sant Martí. Amb el temps, s'incrementà encara més la superfície disponible per a usos industrials, gràcies al dessecament de les llacunes, les millores a la carretera de Mataró (actual carrer de Pere IV) i al traçat del camí litoral, i es crearen les condicions idònies per establir les grans indústries del Poblenou.

Sant Martí, i concretament el Poblenou, presentava un seguit d'avantatges que afavoriren la implantació de les noves indústries: una bona situació estratègica com a porta d'entrada i sortida de la ciutat de Barcelona; unes infraestructures viàries i ferroviàries òptimes i properes; un sòl barat, prou i amb una parcel·lació adequada; l'abundància d'aigua i la facilitat d'accés a les matèries primeres gràcies a la proximitat amb el port.

A la segona meitat del segle XIX, l'expansió del vapor com a font d'energia va propiciar la concentració industrial en espais de grans dimensions. El que havia començat a l'entorn de la indústria tèxtil es va veure acompanyat, a l'inici del segle XX, d'un enriquiment que incloïa pràcticament tots els sectors productius, des del tèxtil a la producció d'energia, passant pels sectors de la mecànica i el metall, de l'alimentació, el químic o de la transformació de la pell i el cuir, per citar-ne els més importants.

El període comprès entre 1861 i 1904 és l'etapa més

brillant de la industrialització martinenca: l'any 1854 hi consten 14 indústries com a fàbriques de vapor, i el 1897 ja en són 181. La introducció del vapor augmentà i diversificà la producció industrial i ajudà a configurar un nou paisatge, caracteritzat per les xemeneies de les fàbriques, que han esdevingut un símbol identitari del barri actual.

A la Vernedà, al llarg del segle XX, la indústria va anar ocupant els terrenys de conreu. Apareixen grans fàbriques tèxtils, bòbiles, forns de ceràmica, fàbriques de lleixiu o de coles i sabons.

La població no es fixa al barri fins als anys cinquanta. Abans el personal fabril vivia a la Sagrera, a Sant Andreu o al Poblenou. Amb la construcció simultània dels blocs de "la Caixa" i de l'antic polígon de via Trajana es dona el tret de sortida a la urbanització i es transforma aquell paisatge rural en l'urbanisme de polígons que el caracteritza. Aquest paisatge urbà està compost pels actuals barris



Ubicació de les instal·lacions militars i les instal·lacions sanitàries dels segles XVIII i XIX. Localització de les indústries al terme de Sant Martí de Provençals a finals del segle XIX. Font: R. BROTONS, La ciutat expansiva. Barcelona 1860-1900. Ed. Alberti. Barcelona, 2015



Proyecto de Un Lazareto Público O Casa de Sanidad, 1821. Joaquim Rigalt. AHCB

ISSN 1130-2102