

MURALS SOTA LA LUPA

LES PINTURES DE LA
CAPELLA DE SANT MIQUEL

Presentació

El Museu d'Història de Barcelona ha posat el punt de mira en el conjunt mural de la capella de Sant Miquel del monestir de Pedralbes per aprofundir en l'estudi i garantir la conservació d'una obra creada fa gairebé set segles, quan el nou corrent pictòric que es difon des de Florència i altres ciutats de la península Itàlica arriba a la dinàmica Barcelona del tres-cents, amb els seus grans edificis gòtics en construcció.

L'exposició, instal·lada en tres dependències del claustre del monestir, mostra els resultats d'una recerca àmplia i rigorosa que ha posat sota la lupa cada centímetre d'aquesta obra mestra, i que és alhora una invitació a fruit de la pintura mitjançant d'un mosaic d'imatges que revelen els seus rics detalls.



El projecte de la capella de Sant Miquel ha propiciat un notable salt endavant en el coneixement de les característiques i de l'estat de conservació de les seves pintures murals. L'observació directa de l'obra i la realització d'anàlisis instrumentals formen part de la diagnosi feta en la primera fase. La segona fase del projecte consistirà a establir les causes de l'alteració de les pintures, amb vista a frenar-ne el seu deteriorament i a tractar de recuperar-ne l'esplendor original. Així mateix, els treballs de restauració permetran de posar al descobert els colors vius dels marbres fingits que emmarquen l'obra. Aquestes parts originals van ser repintades a principis del segle XX, fet que va canviar de manera substancial l'apreciació de l'obra.





UNA OBRA MESTRA

Els plafons del sostre de la capella estan decorats amb estels i les bigues, amb un motiu geomètric.



Els murals de la capella de Sant Miquel, encomanats al pintor Ferrer Bassa el 1346, són una obra clau tant per la seva singularitat com pel caràcter innovador que vincula Barcelona amb les novetats tècniques i artístiques que neixen a les ciutats toscanes als volts de l'any 1300.

Els murals es conserven complets i pràcticament intactes. El seu emplaçament en un monestir de clausura, allunyat del centre de la ciutat, els ha preservat fins avui. Gràcies a això, són alhora una obra mestra i un document amb un valor inestimable per a l'exploració i l'estudi.

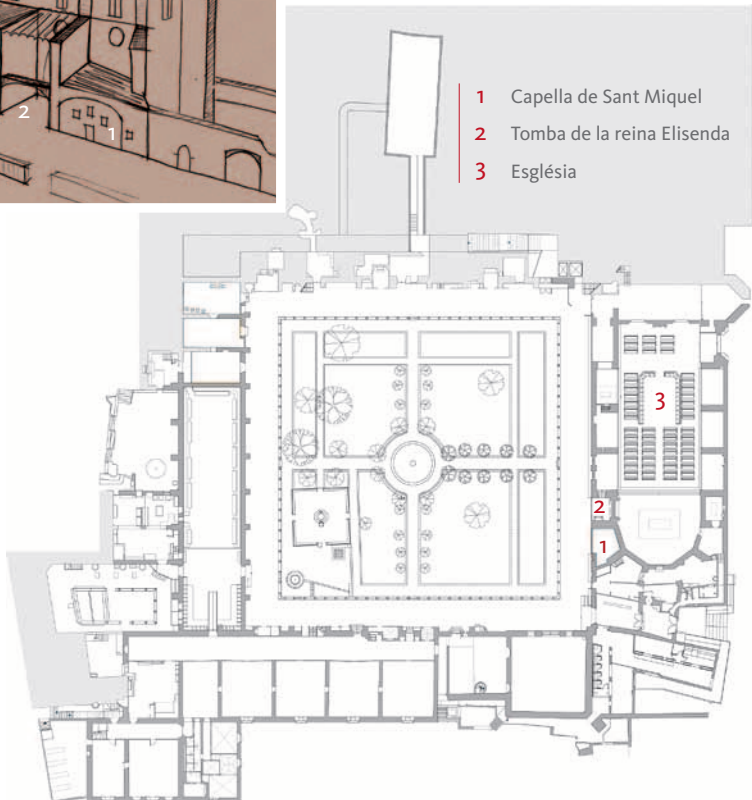
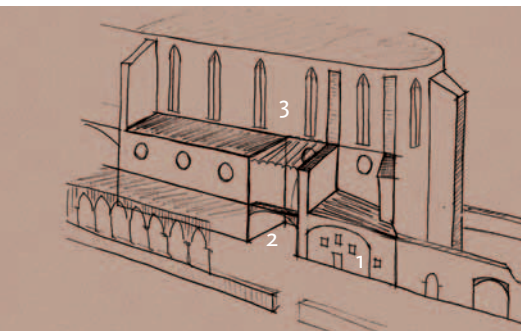
La planta de la capella és molt irregular, perquè està situada entre els contraforts de l'absis de l'església. La superfície és d'uns 20 m² i l'alçària màxima, de 4,5 m. En total sumen 75 m² de pintures murals, que es completen amb la decoració de l'embigat.



La capella de Sant Miquel

La capella de Sant Miquel està decorada amb un magnífic conjunt de pintures murals encomanades l'any 1346 al pintor Ferrer Bassa per l'abadessa Francesca Saportella, que en volia fer la seva cel·la particular. Les pintures, inspirades per les devocions franciscanes, representen la passió de Crist, els goigs de la Mare de Déu i diverses figures de sants, i són una obra mestra de l'italianisme hegemònic en la pintura gòtica del segle XIV.

En la data en què es van realitzar les pintures, el monestir encara era en construcció. No obstant això, a l'ala oriental del claustre, on se situa la capella, les obres estaven molt avançades i, presumiblement, ja s'havia porticat la planta baixa. La nau de l'església devia estar totalment enllestida, o gairebé.





Es té notícia que, amb el temps, la capella passa a ser arxiu del monestir. Entre 1801 i 1870 esdevé guarda-roba, i després es converteix en cel·la abacial. Arran d'aquests diferents usos, els murals queden amagats i protegits darrere el mobiliari fins que es redescobreixen a finals del segle XIX.



Primeres imatges de la capella, fetes quan era la cel·la abacial

El 1906 un armari amagava l'escena de sant Francesc i de santa Clara. D'altra banda, un prestatge corregut separava els registres superior i mitjà. El 1932 s'havia eliminat el prestatge i es van fer retocs a les pintures.

“És convingut entre la senyora abadessa de Pedralbes i en Ferrer Bassa que el dit Ferrer pinti de bons colors amb oli la capella de sant Miquel.”

“I la senyora abadessa ha de donar a dit Ferrer Bassa per raó de la dita obra dos-cents cinquanta sous, el seu menjar i el d'aquells que l'ajudaran a pintar la dita obra; dels quals dos-cents cinquanta sous la dita senyora abadessa paga al dit Ferrer cent sous i els restants cent cinquanta sous els hi haurà de pagar un cop l'obra estigui acabada.”

Extracte del contracte signat entre l'abadessa del monestir de Pedralbes, Francesca Saportella, i el pintor Ferrer Bassa el 1346 per pintar la capella de sant Miquel.



Ferrer Bassa i el seu taller

Ferrer Bassa (c. 1285-c. 1348) instal·la el seu taller al carrer de la Cucurulla de Barcelona, que cap a l'any 1340 és el més important de la ciutat.

Ferrer Bassa i els seus col·laboradors reben nombrosos encàrrecs del rei, de la cort i del clergat per construir retaules, il·lustrar llibres o fer pintures murals.

OBRES ENCARREGADES A FERRER BASSA segons documents de l'època

* Obres conservades

EMPLÇAMENT	DATA DEL DOCUMENT	PROMOTOR	OBRA/OBRES
Alcover	1315	Desconegut	Pintura d'una verge Església d'Alcover. Tarragona
Barcelona	1342	Rei Pere III el Cerimoniós	Pintura d'unes andes per a la reina de Mallorca (Constança d'Aragó i d'Entença)
	1344	Rei Pere III el Cerimoniós	Retaule de Jesús i Maria Palau Reial Major, capella de Santa Àgata
	1347	Tiburgueta, vídua de Simó de Bell-lloc	Retaule de Sant Jaume * Convent de Santa Maria de Jonqueres
	1348	Rei Pere III el Cerimoniós	Pintura d'una taula i altres obres Palau Reial de Barcelona
Barcelona/ València	1342	Rei Pere III el Cerimoniós	Un llibre d'hores
Ciutat de Mallorca	1345	Rei Pere III el Cerimoniós	Retaule de Santa Anna * L'Almudaina
Lleida	1340	Ot de Montcada	Una pintura
	1341	Ot de Montcada	Tres retaules per a les capelles de Sant Pere, Sant Joan i Sant Pau. La Seu Vella (pintats a Barcelona)
	1345	Rei Pere III el Cerimoniós	Retaule Capella del palau reial de Lleida. La Suda
Monestir de Pedralbes	1343-1346	Francesca Saportella	Murals de la capella de Sant Miquel *
	1348	Francesca Saportella	Una predel·la de sant Antoni, un retaule de la Mare de Déu amb els tres Reis, una taula de la Mare de Déu de mig cos i dos àngels
Monestir de Ripoll	1347	Hug Desbac, abat	Pintura d'una urna
Monestir de Sant Hilari. Lleida	1340	Sibil·la de Peralta, abadessa	Retaule de Sant Miquel
Montblanc	1333-1335	Rei Alfons III el Benigne	Il·lumina uns <<Usatges de Barcelona i costums de Catalunya>>
	1343	Vei de Montblanc	Un retaule
Perpinyà	1345	Rei Pere III el Cerimoniós	Retaule de la Santa Creu Palau Reial
Saragossa	1339	Rei Pere III el Cerimoniós	Dos retaules Palau reial de l'Aljafería. Capelles de Santa Maria i de Sant Martí (pintats a Barcelona)
	1343	Rei Pere III el Cerimoniós	Un retaule i altres obres Capella de l'Aljafería
	1346	Desconegut	Diversos treballs a Saragossa
Sitges	1324	Bernat de Fenollar	Dues creus i dues capelles Església parroquial
Terol	1335	(Rei Alfons III el Benigne)	Retaule Convent de framenors
València	1350	Desconegut	Retaule inacabat de Sant Francesc Convent dels franciscans

ALTRES OBRES QUE ELS HISTORIADORS DE L'ART HAN ATRIBUÏT A FERRER BASSA:

Retaule de la coronació de Bellpuig, 1333-1340; **Dos pinacles de retaule amb àngels**, 1335-1340*; **Políptic dedicat a la vida de Jesús i Maria o políptic Morgan**, 1338-1340*; **Llibre d'hores de la reina Maria de Navarra**, 1340-inicis 1341*; **Salteri anglocatalà o salteri de París**, 1330-1338*; **Dos compartiments laterals d'un retaule dedicat a sant Bernat (?)**, 2ª meitat s. XIV*; **Crist de la Pietat de la catedral de València**, pintat en un reliquiari; **Madonna Kisters**, 1320-1330*; **Crucifix de Monbarroccio***.

Fonts consultades: Rosa Alcoy. *L'art gòtic a Catalunya*; Josep Gudiol i Santiago Alcolea. *Pintura gòtica catalana*; Josep Madurell. *Manuscripts trescentistas y cuatrocentistas*; Isabel Companys; Núria Montardit. *Recull Miquel Melendres i Rué (1905-1974)*.



LA CONSTRUCCIÓ DELS MURALS

La pintura mural requereix una bona planificació i la contribució de moltes mans per aplegar materials, muntar la bastida, preparar i estendre el morter, moldre els pigments, etc. Per això té tanta importància el paper del mestre, que s'encarrega de projectar l'obra, de dirigir el treball del seu taller i d'assolir un resultat homogeni.

La tècnica pictòrica

L'elecció de la tècnica d'execució és primordial, perquè determina la durada i el procés, així com els materials i el personal que es necessiten. A la capella de Sant Miquel s'utilitza una tècnica mixta. Les pintures es realitzen al fresc, però moltes zones es reserven per ser completades al sec.

La primera etapa: la pintura al fresc

La superfície que s'ha previst pintar en un dia es revesteix amb un enlluït o *intonaco* (capa de morter de calç, sorra fina i aigua). Mentre és tendre o «fresc», entre 6 i 8 hores, l'enlluït absorbeix els pigments diluïts en aigua que aplica el pintor. Cada una de les porcions pintades rep el nom de jornada o *giornata*.

Escena dels impropèris: tres jornades.

La calç inicia un procés de carbonatació i forma un material dur que engloba els pigments en un sol cos.



La segona etapa: la pintura al sec

Transcorregudes unes quantes setmanes, quan les jornades són ben seques, es pot prosseguir fins a l'acabat. Però llavors els pigments s'han de mesclar amb un lligant orgànic que els fixi. En aquest cas, segons conveniència, s'utilitza un tremp (lligant dissolt en aigua) o un oli assecant. Ja no s'ha de procedir per jornades, sinó de manera conjunta.

Escena dels impropèris: pintura amb lligant orgànic

La pintura forma una pel·lícula que se sobreposa a l'enlluït.



Les innovacions tècniques

A la capella de Sant Miquel apareixen algunes de les innovacions tècniques que es disseminen des de les ciutats toscanes on tenen el seu origen.

L'estergit o *spolvero*

L'estergit és el primer sistema que s'usa per traspassar al mur un dibuix fet sobre paper a escala real. Apareix a diverses ciutats italianes cap a la meitat del segle XIV, i inicialment s'aplica solament als marcs i les cornises decoratives.

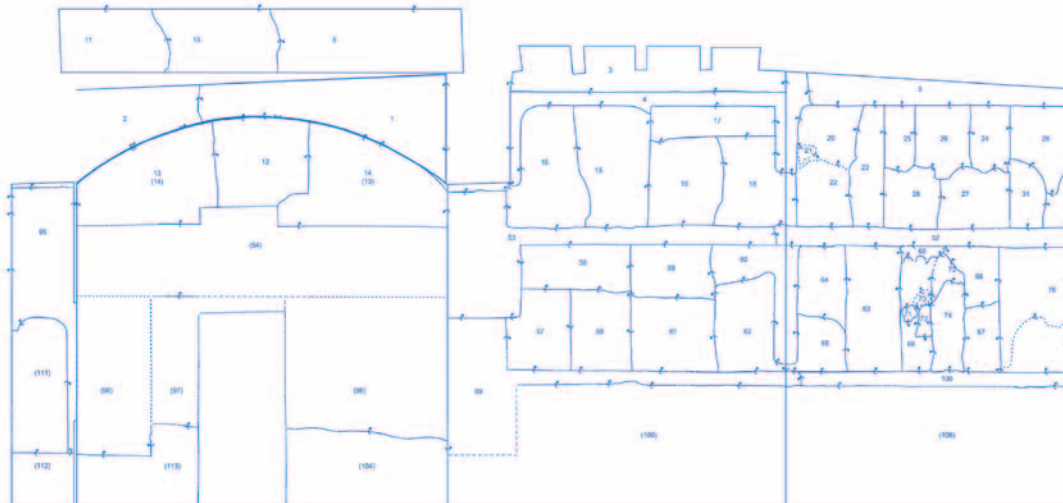
A la capella s'ha utilitzat per a la sa-nefa geomètrica i els estels del sostre, la qual cosa remet a un contacte molt estret amb aquestes ciutats.



Els elements decoratius geomètrics i seriats són més fàcils i ràpids d'executar gràcies a l'ús de l'estergit.

Les jornades o *giornate* s'adapten a la composició

Les composicions són més riques i plenes de detalls. El resultat són jornades irregulars que ressegueixen els contorns de les figures per dividir en porcions més petites cada escena.



Els daurats i platejats

Els daurats i platejats s'usen profusament a l'època. En aquests murals s'obtenen, majoritàriament, amb làmines d'estany, soles o com a suport d'una làmina més prima de plata. El gruix d'estany facilita l'aplicació i el treball de relleus i textures a un cost assequible. L'or i la plata s'han usat de manera més restringida.

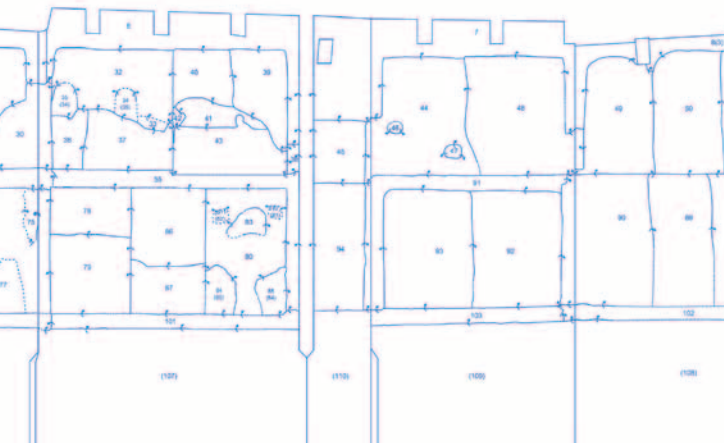
Els nimbes

Es treballen de diferents maneres. L'elecció pot estar en relació amb la importància que s'atorga als personatges representats.



Altres decoracions

Les làmines metàl·liques posen en relleu la riquesa decorativa de les arquitectures, els teixits i els objectes de metall.



L'obra es va fer en 113 jornades. Es va procedir de dalt a baix i d'esquerra a dreta, excepte en un tram del registre central, que es va fer en sentit contrari. L'ordre numèric indica la seqüència i la concatenació que correspondria a l'evolució del treball d'un únic pintor. No obstant això, podrien haver-hi treballat dos pintors alhora.

A close-up photograph of a wooden surface, possibly a ceiling or wall, showing signs of wear and repair. A prominent feature is a circular hole in the center, filled with a dark reddish-brown material. The wood is painted with a light greenish-grey color, and there are several dark blue or black painted arches. The surface is textured and shows signs of aging, with some peeling paint and small holes. The text "ELS MURALS SOTA LA LUPA" is overlaid in white, bold, sans-serif font in the lower right quadrant.

**ELS MURALS
SOTA LA LUPA**

La matèria pictòrica ha preservat durant més de 700 anys les empremtes que van deixar-hi el mestre i el seu taller. L'observació directa, sistemàtica i exhaustiva les ha recuperades. Ha calgut destinar-hi moltes hores d'estudi, fer milers de fotografies i emprar tècniques instrumentals d'anàlisi variades.

Els resultats ajudaran a definir el tractament de restauració, que s'adaptarà a les característiques tècniques i materials de cada àrea de la pintura i serà meticulós en la conservació de cada traç. No obstant això, aquest és només un esglaió dins un projecte molt més ampli de recerca, diagnosi i restauració.



El projecte

Especialistes de les disciplines més diverses sumen coneixements per diagnosticar, conservar i, finalment, restaurar les pintures. La clau de la intervenció a la capella és l'anàlisi profunda de l'obra i del seu entorn. Fins ara s'han estudiat els materials emprats i com s'han aplicat. En curs hi ha la fase d'estudi dels mecanismes complexos que en causen el deteriorament. Allà on no arriba l'ull, s'ha cercat el suport de la tècnica instrumental d'anàlisi més idònia.

Tipus d'estudi	Tècnica /Instrumental
Anàlisi del medi físic	
Clima de la capella / Clima exterior	Mesures amb sensors electrònics
Radiació solar	Mapes diaris
Estudi del sòl	Prospecció geofísica. Georadar
Estudi biològic	Auscultació de l'embigat (corc)
Anàlisi de l'obra	
Morfologia i temperatura superficial dels murs	Termografia
Tècnica pictòrica / Alteracions	Estudi a ull nu i amb lupa binocular Fotografia amb llum natural, rasant i ultraviolada Fotografia d'infraroig/ Reflectografia
Caracterització dels materials	Microscòpia òptica Microscòpia electrònica d'escombrat (SEM-EDXS) Espectroscòpia infraroja (FTIR per transmissió i FTIR-ATR) Cromatografia de gasos- espectroscòpia de masses (GC-MS) Cromatografia en capa fina d'alta resolució (HPTLC) Colorimetria

La metodologia d'exploració

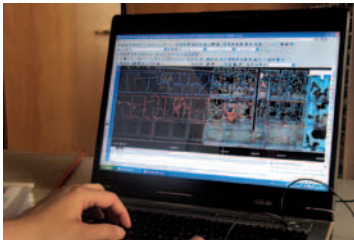
La gran riquesa d'informació que proporcionen els murals atorga un paper fonamental a l'observació directa.



Observar

L'ull expert ha observat cada centímetre de pintura i ha interpretat el que ha vist.

Exploració de la pintura a ull nu amb l'ajut de la llum rasant, la lupa i el microscopi. En cada reconeixement, el restaurador ha concentrat la seva atenció en un sol aspecte. A continuació, s'han contrastat els resultats amb l'examen fet amb llum ultraviolada i amb una càmera que capta la resposta de la matèria a la llum infraroja.



Cartografiar

Cada observació s'ha localitzat amb precisió damunt un mapa mitjançant codis gràfics que informen de la intensitat dels fenòmens d'alteració.

Els resultats de l'observació s'han plasmat de manera precisa i sistematitzada sobre una base fotogràfica i, després, s'han informatitzat. No són meres il·lustracions sinó un sistema crític i analític que revela les característiques particulars de l'objecte.



Consultar fonts primàries: els tractats de pintura

Els tractats de pintura que descriuen els procediments emprats pels pintors són una referència de consulta obligada.

Els mapes recullen les evidències físiques i els tractats de pintura proporcionen les referències en la documentació escrita. L'encreuament de la informació que proporcionen els uns i les altres possibilita la interpretació de la tècnica. En aquest cas ha estat fonamental revisar *llibro dell'arte*, escrit per Cennino Cennini als volts de 1390.

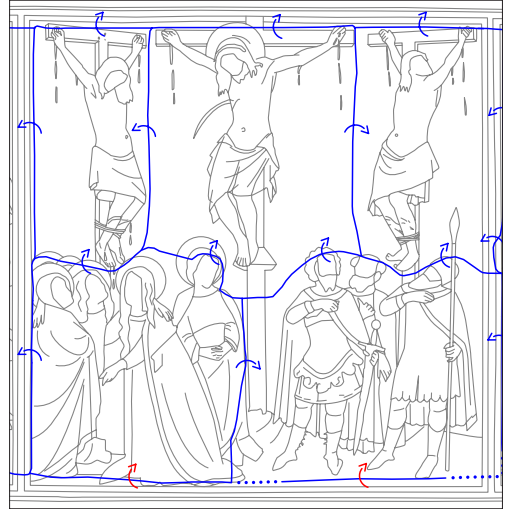


El resultat de l'exploració

Els mapes de la pintura són la base on es recullen els resultats de cada exploració.

Les juntes entre jornades

Un cop s'ha obtingut el mapa global de les juntes entre jornades, s'ha pogut determinar quina va ser la seqüència d'execució des de la primera fins a l'última.















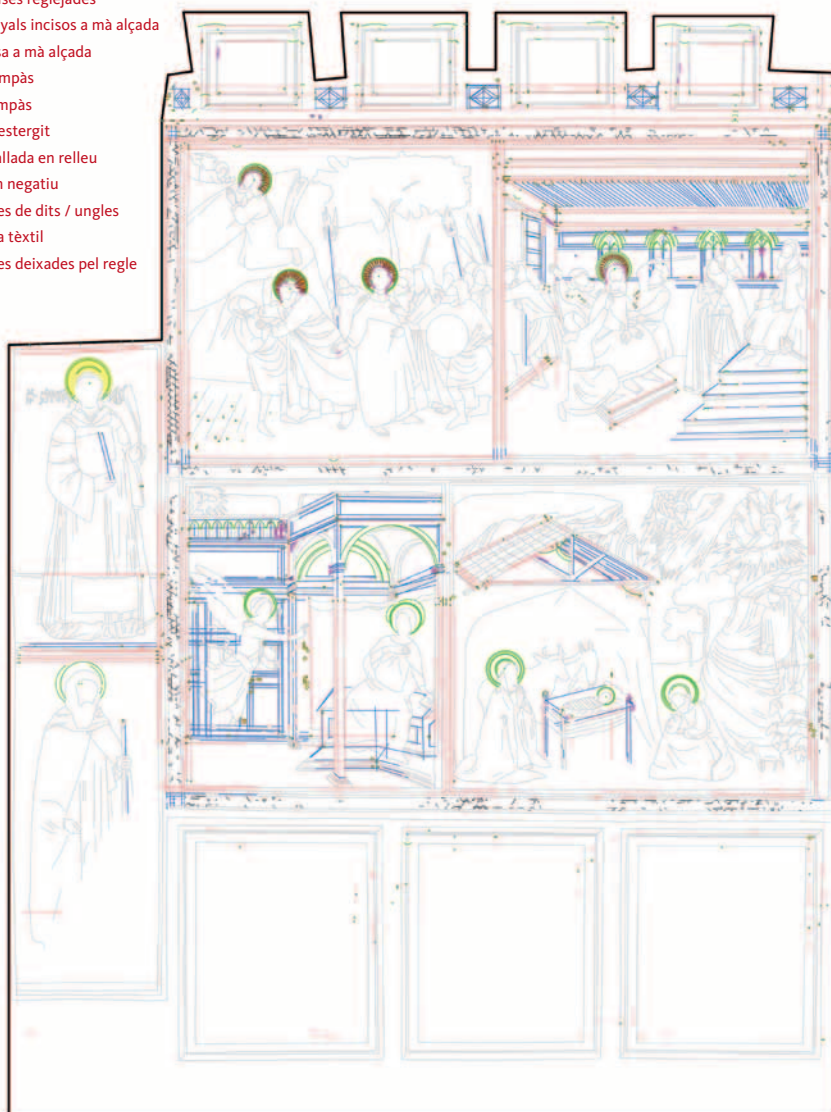
La llum rasant ha posat de manifest la junta entre jornades. Aquest contorn s'ha plasmat sobre la cartografia acotada i a escala. (La crucifixió)



Altres marques fetes damunt de l'enlluït fresc

Al segle XIV encara no s'usa cap sistema de transposició del dibuix figuratiu a escala real damunt la superfície a pintar. Per tant, les marques són la guia necessària per poder fer traços amb més seguretat. Per aquesta raó són tan importants.

-  Empremta llinyola batent
-  Línies incisives reglejades
-  Petits senyals incisos a mà alçada
-  Línia incisa a mà alçada
-  Incisió compàs
-  Punxó compàs
-  Incisions estergit
-  Part treballada en relleu
-  Relleus en negatiu
-  empremtes de dits / angles
-  empremtes tèxtils
-  empremtes deixades pel regle



Els murals i el tractat de Cennino Cennini

El *libro dell'arte*, escrit per Cennino Cennini als volts de 1390, recull la tradició pictòrica de l'escola de Giotto nascuda un segle abans.



Empremta de llinyola. Fresc.



Incisions fetes amb compàs. Fresc.



Incisions fetes amb punta metàl·lica. Sec.



Incisions fetes amb compàs. Fresc.



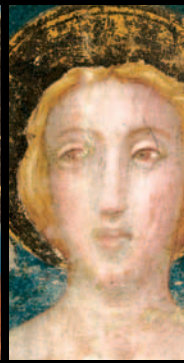
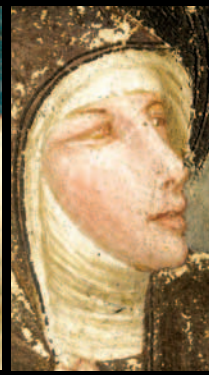
Dibuix incís a mà alçada. Fresc.

“Tira les línies amb cordill com ho havies fet sobre l'emprimació per prendre les mides.”

“Ressalta els plecs amb una punta de ferro o una agulla.”

“Quan tinguis la figura pintada amb color al fresc, agafa un punxó i marca el contorn del cap.”

“A continuació agafa el compàs gran amb una punta sobre el fil, i traça mig cercle a la meitat inferior.”



Expressivitat



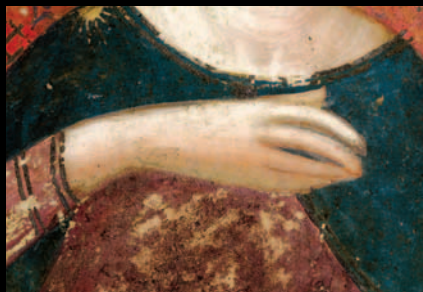
UN NOU
RETAULE
MURAL

Escenaris

En aquest apartat es presenten les pintures per fruir-ne com si es veiessin des de dalt d'una bastida. Aquest mosaic d'imatges revela una altra visió de l'obra, plena de rics i sorprenents detalls augmentats d'escala. Contemplats en conjunt, es transformen en un nou i sorprenent retaule mural.

Les temàtiques que agrupen les imatges corresponen als elements característics del nou llenguatge figuratiu que arriba de la Toscana: els escenaris d'interiors arquitectònics, els paisatges, el gest i l'expressivitat, la natura, la representació de rics teixits, el moviment, l'escorç o la llum.





Gest



Natura



Llum / transparència



Moviment / escorç

MURALS SOTA LA LUPA

IDEACIÓ I PRODUCCIÓ

MUHBA (Museu d'Història de Barcelona)
Institut de Cultura de Barcelona

DIRECCIÓ

Joan Roca i Albert

COMISSARIAT

Lídia Font

COMISSARIAT ADJUNT

Rosa Senserrich

PROGRAMES

Mònica Blasco

COL·LECCIONS

Josep Bracons

MUHBA MONESTIR DE PEDRALBES

Anna Castellano i Tresserra

CONSERVACIÓ – RESTAURACIÓ

Anna Lázaro
Carla Puerto

COORDINACIÓ DE L'EXPOSICIÓ

Patricia Puig

DISSENY DE L'EXPOSICIÓ

Ignasi Cristià, SL

MUNTATGE

Wasabis

PRODUCCIÓ D'AUDIOVISUALS

Estudio nueveojos
Joel Lozano
Andrea Manenti

PLANIMETRIA VECTORITZADA

Virginia Verdaguer

FOTOGRAFIA

Gasull Fotografia

Albert Masó

Pep Parer

Jordi Puig

David Urgell

Pere Vivas

Centre de Desenvolupament de sensors, instrumentació i sistemes. UPC

Fundació Institut Amatller d'Art Hispànic. Arxiu Mas

Grup de Conservació-Restauració del Patrimoni. Facultat de Belles Arts. UB

CONFECCIÓ CARTOGRAFIA

Andrea Manenti

DIBUIX ESCENES

Cyril Gauthier

DISSENY LLIBRET DE SALA

Marc Vela

REVISIÓ LINGÜÍSTICA

Manners Traduccions

COMUNICACIÓ

Àngels Bertran

PREMSA

Lourdes Solana

ACTES I VISITES

Teresa Macià

Gemma Bonet

Fragment, Serveis Culturals

SUPORT PROGRAMES

Eulàlia Cartró

AGRAÏMENTS

Carme Aixalà (MUHBA Monestir de Pedralbes), Pol Donés, Veclus S.L.

Textos d'aquest llibret: Lúdia Font i Rosa Senserrich



Reconstrucció de la decoració de marbres fingits obtinguda a partir de les dades de l'estudi.





MUHBA Monestir de Pedralbes

baixada del Monestir, 9

08028 Barcelona

Tel. 93 256 21 00



COMRàdio
93.88 FM