



PLA DE RECURSOS HUMANS
2016-2019

Garantim la prestació de
serveis públics
#MésServeiPúblic



Amb motiu del Pla de Recursos Humans 2016-2019 l'Ajuntament entrevista a professionals de la funció pública. La Noelia és una d'elles. Descobreix més històries al web de l'Ajuntament: barcelona.cat/pla-recursos-humans

NOELIA LÓPEZ MARTÍNEZ
SERGENTA DE LA UNITAT D'INVESTIGACIÓ
I PREVENCIÓ DE L'ACCIDENTALITAT. DIVISIÓ DE TRÀNSIT
I SEGURETAT VIÀRIA DE LA GUÀRDIA URBANA

Em considero una persona positiva, comunicativa i empàtica. Els meus pares em van fer sentir responsable de la meva vida, i em van ensenyar a fer servir les meves eines per tirar endavant. Soc policia, i treballo per a gent que viu moments d'estrès extrem. A la feina, he de ser forta.

Quina feina hi fas, a l'Ajuntament?

Doncs treballo al cos de la Guàrdia Urbana, a la Unitat d'Investigació i Prevenció de l'Accidentalitat. La meva tasca concreta és, sobretot, orientar les persones que, directament o indirectament, han estat víctimes d'un accident traumàtic en qualsevol grau. Imagina't la vivència d'aquesta gent: és de matinada, algú et truca a casa, i és la Guàrdia Urbana... Ja saps que ha passat alguna cosa dolenta. La meva feina és donar notícies dolentes. Però intentem donar-les bé, i aprenem a donar-les bé.

Sembla una feina molt dura. T'agrada?

No tothom pot ni vol fer aquesta feina. A mi, òbviament, no m'agrada donar males notícies a la gent, o presenciar un accident greu, però sovint penso: si ho ha de fer algú, prefereixo fer-ho jo, que m'esforço a fer-ho bé, i que tinc experiència i estic preparada per fer-ho amb la cura i la delicadesa que calen.

I com et prepares per fer una feina així?

Vaig estudiar psicologia, i a la carrera vaig aprendre a entendre les persones, a mirar-les amb empatia i comprendre què poden sentir, què necessiten en un

moment donat. Amb el temps, et dona confiança rebre el reconeixement de la gent a qui has atès, veure que hi ha persones que et valoren en moments difícils, famílies que han perdut gent estimada i et diuen: «Feu una feina molt dura, i la feu molt bé». Que algú en una situació crítica, dramàtica, encara tingui temps per agrair-te la feina... Sentir-se valorat per algú a qui has hagut de dir que havia perdut algú estimat és emocionant, i fa que t'agafin ganes de seguir fent el que fas, de seguir ajudant.

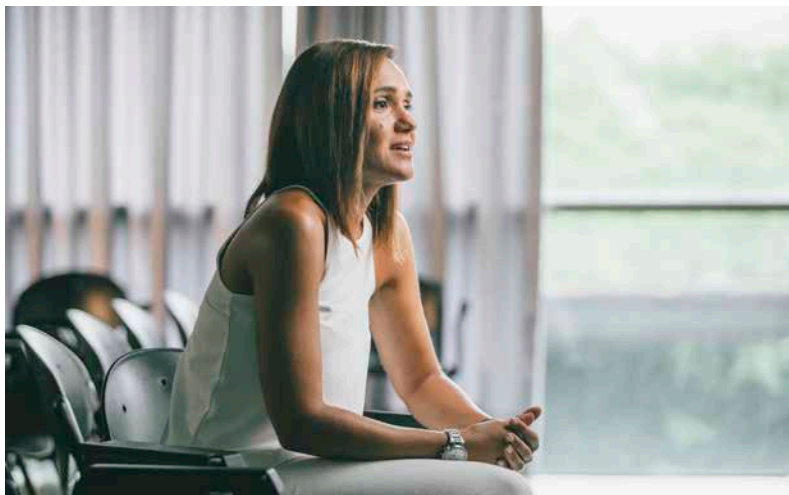
I tu com les vius, aquestes situacions crítiques?

Quan vas cap al lloc de l'accident, tens una adrenalina a dins que et manté desperta, perquè no saps exactament què hi trobaràs, encara que t'hagin fet un informe ràpid... Fins que no hi arribes, és possible que estiguis una mica nerviosa. Però quan arribes al lloc, doncs ets una professional, poses el focus en tothom qui ha estat afectat per l'accident, i analitzes el que veus, aplicant els coneixements que tens. Has de ser observadora, veure i entendre les persones que tens al voltant i treure el millor de l'equip.

I no crema?

Sí. Al cap d'una estona has de parlar-ho amb algú, ho has de treure. Als ulls de la gent, som superpolicies, però també som persones, i les coses pesen. Però si estem aquí és perquè ens agrada, i perquè estem preparats. La gent a qui no li ha agradat, ha marxat.

> Continua a la pàgina 17



#MésServeiPúblic

El Pla de Recursos Humans 2016–2019 forma part d'un procés de renovació i millora que està duent a terme l'Ajuntament de Barcelona. Després de 30 anys de tendència a la privatització, el govern de la ciutat vol capgirar aquesta situació i revertir-ne les conseqüències. Per a fer-ho, el Pla que ha dissenyat es centra en reprendre i garantir la gestió pública i directa de qualitat amb professionals qualificats i amb vocació de servei públic.

La reducció de personal a l'Ajuntament des del 2008 ha malmès el relleu generacional i ha dut a externalitzar i privatitzar serveis. Aquesta reducció ha disminuït la capacitat de resposta en la prestació dels serveis a la ciutadania i ha contribuït a la precarització de les condicions laborals de les treballadores i els treballadors externs.

El Govern municipal vol revertir aquesta situació mitjançant el Pla de Recursos Humans 2016-2019. És un Pla que posa el focus en la cobertura dels llocs de treball més essencials i que cobreix els àmbits més afectats per jubilacions. Un pla que reforça l'equip municipal i que pretén recuperar el capital intel·lectual externalitzat. En definitiva, és un pla per retornar el control de la gestió a l'Ajuntament i oferir un servei públic de qualitat, proper a la ciutadania i als barris.

PLANTILLA AJUNTAMENT I GRUP
MUNICIPAL A L'INICI DEL MANDAT 2016-2019*
12.100 treballadors

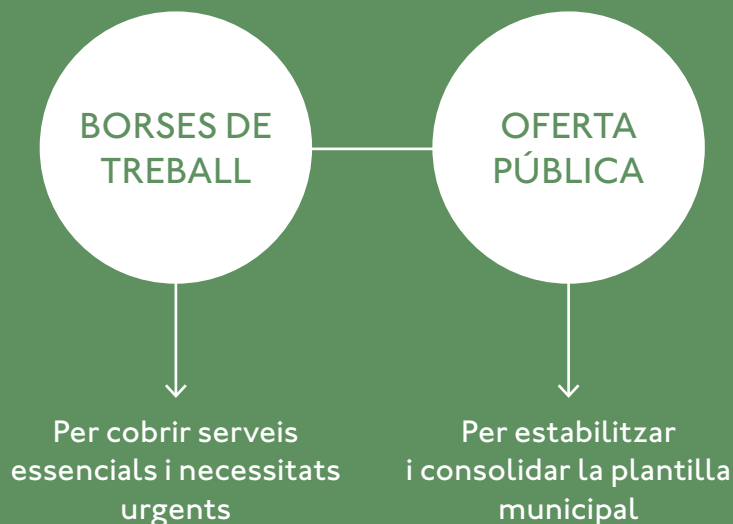


*Aquestes dades no inclouen el personal que l'Ajuntament té als consorcis, fundacions i altres ens municipals

- Des del 2008, la plantilla s'ha reduït però els serveis a la ciutadania han crescut.
- De les plantilles que presten serveis directes, només han crescut les de seguretat, drets socials i escoles bressol en un 15% des de l'any 2008.
- Els equips de la resta de serveis municipals s'han reduït en una mitjana del 10%, des de l'any 2008.
- Les reduccions d'oferta pública fixades per successives lleis de pressupostos han fet créixer la interinitat de la plantilla municipal en un 20%.
- En els propers 10 anys es jubilaran uns 2.500 professionals de l'Ajuntament.
- Actualment, l'Ajuntament té 250 serveis externalitzats mitjançant 900 contractes de gestió indirecta, que tenen contractades unes 15.000 persones.
- Barcelona és una de les grans ciutats que menys treballadors públics té per volum de despesa. *

*Font: dades del Ministeri d'Hisenda i Administració Públiques

EL PLA DE RECURSOS HUMANS 2016-2019
té dues línies d'actuació



OBJECTIUS

Servei públic de qualitat i més proximitat a la ciutadania i als barris

- Reforçar tècnicament els equips municipals
- Restituir les vacants rellevants que es generin durant el mandat
- Recuperar funcions estratègiques que han estat externalitzades
- Reforçar les funcions i l'estructura territorial de l'Ajuntament
- Recuperar la dotació de recursos humans en àmbits essencials

BORSES DE TREBALL

Revertim l'externalització i cobrim necessitats bàsiques amb 1.000 professionals més*

198 GESTORS/ES DE SERVEIS PÚBLICS I JURISTES

Reducció de l'externalització de serveis, increment de la seguretat jurídica de les actuacions i reducció del frau fiscal

155 INSPECTORS/ES I PERSONAL DE SUPORT

Increment de la inspecció sobre habitatges il·legals i sobre incompliment de les llicències municipals

134 TREBALLADORS/ES SOCIALS; EDUCADORS/ES SOCIALS; PSICÒLEGS/ÒLOGUES; PEDAGOGS/GUES

Reducció dels temps d'espera i millora de l'atenció dels serveis socials bàsics i de l'atenció a la infància en risc

120 EDUCADORS/ES D'ESCOLES BRESSOL

Internalització d'escoles bressol de gestió externalitzada i posada en marxa de deu escoles bressol noves durant el mandat

100 ARQUITECTES, ENGINYERS/ES, ECONOMISTES

Reducció de l'externalització de serveis tècnics de gestió d'obres i projectes, i reducció dels temps de concessió de llicències

95 JARDINERS/ES

Reducció de l'externalització de serveis i ús de sistemes de treball més sostenibles per al medi ambient

55 TREBALLADORES SOCIALS I PSICÒLOGUES CONTRA LA VIOLÈNCIA MASCLISTA

Internalització dels serveis d'atenció a les dones víctimes de violència masclista

30 INFORMÀTICS/QUES

Reducció de l'externalització de serveis tècnics de gestió dels sistemes informàtics i de les telecomunicacions municipals

* Àmbits d'actuació majoritaris.



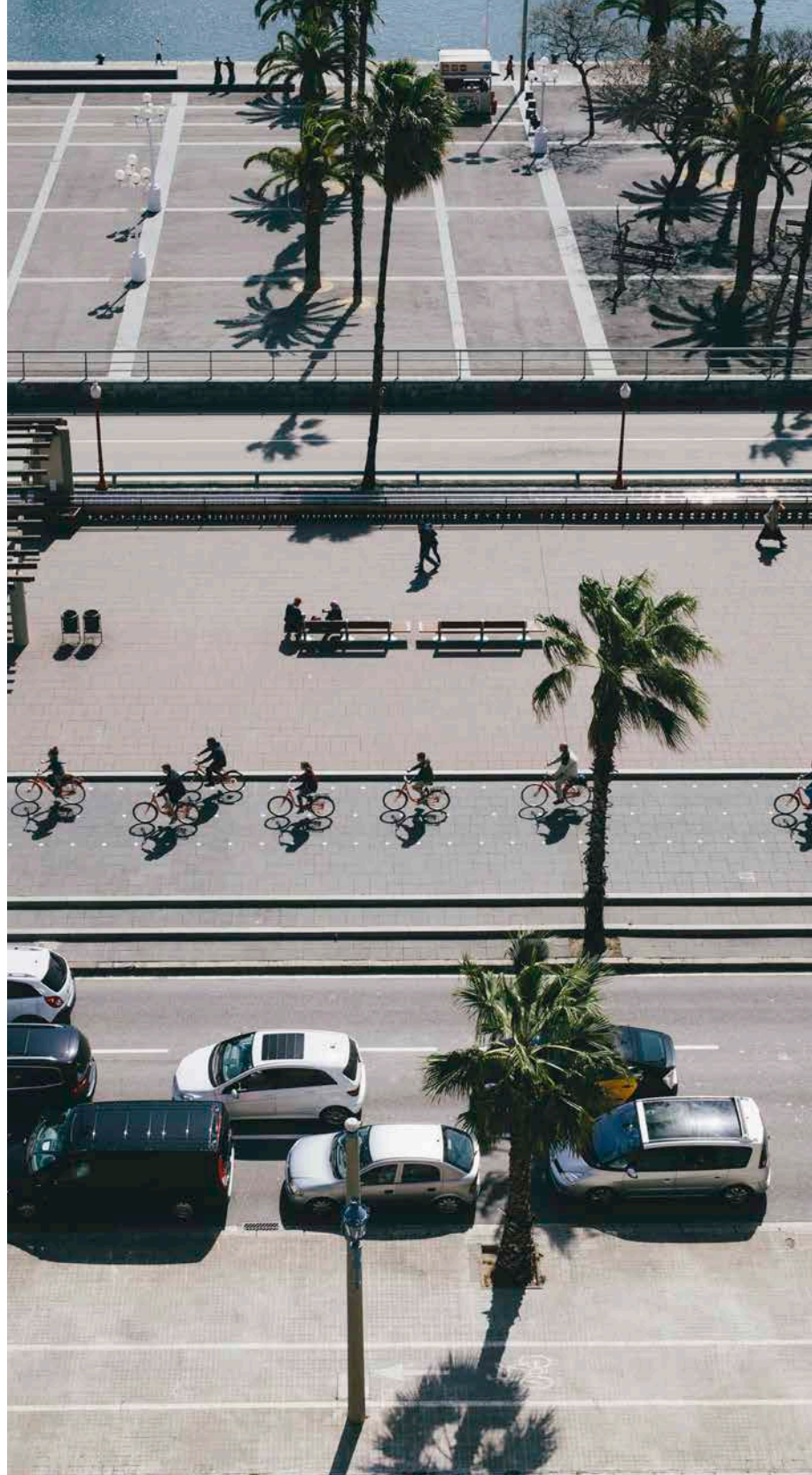
OFERTA PÚBLICA

Estabilitzem i consolidem la plantilla municipal amb més de 2000 places d'oferta pública pels propers anys

L'Ajuntament de Barcelona ha aprovat en aquest mandat la convocatòria de 2.421 places d'oposicions, la convocatòria més alta realitzada per l'Ajuntament. Aquesta oferta pública d'ocupació ha estat acordada amb els sindicats de la Mesa General de Negociació.

Col·lectius majoritaris	Places
GESTIÓ, DRET I ADMINISTRACIÓ	716
EDUCACIÓ D'ESCOLES BRESSOL I MÚSICA	484
EDUCACIÓ PRIMÀRIA I SECUNDÀRIA	423
SERVEIS SOCIALS	251
GUÀRDIA URBANA	169
ARQUITECTURA I ENGINYERIA	123
PREVENCIÓ, EXTINCIÓ D'INCENDIS I SALVAMENT	100
SALUT PÚBLICA	55
ALTRES	100

Podeu consultar les convocatòries i processos de selecció, tant de les borses de treball com de les oposicions (oferta pública), a barcelona.cat/pla-recursos-humans



DESENVOLUPEM EL TALENT

Afavorim la millora professional del personal municipal

L'Ajuntament afavoreix el desenvolupament professional de la plantilla municipal amb:

- Un pla d'acollida amb informació bàsica que facilita la incorporació i adaptació al lloc de treball
- Un acompanyament i seguiment de la seva feina durant els primers mesos
- Un procés d'aprenentatge gràcies al treball en equip i la compartició de coneixement entre companyes i companys
- Un pla de formació extens que permet millorar les funcions i habilitats que les persones han de desenvolupar en el seu lloc de treball
- Una carrera professional per ocupar llocs més especialitzats o de més responsabilitat



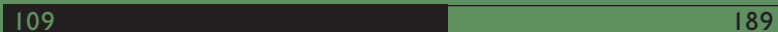
676 LLOCS DE TREBALL COBERTS*

El Pla de recursos humans es va posar en marxa l'abril del 2016. A través de borses de treball, el novembre de 2017 ja s'han cobert 676 posicions de les 1.003 previstes fins al 2019.

GERÈNCIES DE DRETS SOCIALS



GERÈNCIES D'ESPAI PÚBLIC I INFRAESTRUCTURES



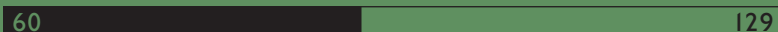
GERÈNCIES DE SUPORT TERRITORIAL (DISTRICTES)



GERÈNCIES D'EDUCACIÓ, CULTURA I ESPORTS



GERÈNCIES DE SERVEIS DE SUPORT A L'ORGANITZACIÓ



GERÈNCIES D'ECONOMIA, OCUPACIÓ I TRIBUTS



GERÈNCIES DE SEGURETAT I PREVENCIÓ



LLOCS DE TREBALL



* Necessitats cobertes per àmbits gerencials a novembre del 2017



Amb nou anys, la Noelia va patir un accident de trànsit greu. Als policies que la van atendre els mancava sensibilitat. Ara treballa ajudant gent que es troba en la mateixa situació, des de la Unitat d'Investigació i Prevenció de la Sinistralitat de la Guàrdia Urbana. La carrera de psicologia li va ensenyar a comprendre les persones amb una mirada, i a conjurar la força necessària per donar notícies dolentes a qui no se les mereix. La feina que fa és dura, però li agrada, i està preparada per fer-la bé.

Hi ha gaires diferències, entra la Noelia persona i la Noelia policia?

Quan treballo, porto un uniforme, i represento l'Ajuntament. És molta responsabilitat, i he d'oblidar-me una mica de la Noelia mare, la Noelia filla, la Noelia germana. En canvi, quan em trec l'uniforme, surten totes aquestes Noelies més íntimes. En algunes coses, hi ha bastant de contrast. Treballant he de ser una persona forta, -i veig i visc coses molt dures, com amputacions o lesions potents. En canvi, a la meua vida, doncs soc una mica blada, i molt emocional. Quan porto la meua filla al dentista, em marejo! Però en aquella situació ja hi ha un personal odontòleg que se n'ocupa. Quan treballo, la gent em necessita, i per això he d'estar a punt.

Què vas estudiar, abans d'entrar a l'acadèmia?

Vaig estudiar psicologia, i després vaig fer un màster. Em semblava que m'ajudaria a poder ajudar, a tenir contacte amb la gent, saber entendre els altres. Aquestes coses em semblen importants: l'empatia, la comprensió... Les persones som psicologia pura. Després de la carrera, pensava que tiraria més per la branca clínica. Vaig treballar en temes d'addiccions, amb drogodependents en una granja de desintoxicació, i allà vaig entrar en contacte amb el món policial. Em va cridar l'atenció, i vaig decidir fer les oposicions.

I la fascinació pel món policial va venir de cop?

Des que anava amb les amigues al cine, sempre m'ha fascinat l'atmosfera dels thrillers policials i de misteri. M'encantava *El silenci dels anyells*... Allò és un cas extrem, però m'agradava la figura dels psicòlegs de comissaria, que intenten desxifrar les persones pertorbades.

Encara és una mica xocant pensar en una dona policia. Com es porta des de dins?

Doncs afegeix un punt de dificultat. I no perquè no estiguem preparades, sinó perquè encara hi ha prejudicis. De vegades et trobes amb homes que notes que prefereixen dirigir-se al teu company home. Quan noto molt clarament que és perquè no volen parlar amb una dona, doncs els responc jo. M'agrada portar la igualtat a la pràctica. En el fons, és un tema d'educació.

També hi ha molts prejudicis sobre la figura del personal funcionari. Què en penses?

Sí, encara avui dia la gent té tendència a pensar que un persona funcionària és algú amb feina segura, darrere una finestreta, que no treballa gaire i que s'aprofita dels diners de tots. Però la gent que conviu amb nosaltres, i que ens veu treballar de prop, perquè ens necessita, o en el meu cas, la gent que té la mala sort que jo formi part puntualment de la seva vida, doncs ens valora. En el fons som persones. Persones que treballen per les persones, i que normalment tenim una vocació de servei molt clara.

Descobreix més històries a
barcelona.cat/pla-recursos-humans

L'Ajuntament de Barcelona reforça la seva plantilla municipal i recupera la gestió directa de serveis públics essencials com l'educació, els serveis socials, l'ordenació de l'espai públic, el manteniment de la ciutat, l'habitatge social, l'ocupació o la salut pública, millorant així el servei a la ciutadania. El Pla de recursos humans 2016-2019 està en marxa per oferir un servei públic de qualitat i proper a la ciutadania i als barris.

#MésServeiPúblic