



Finalitza la urbanització de la cobertura de les vies de Sants

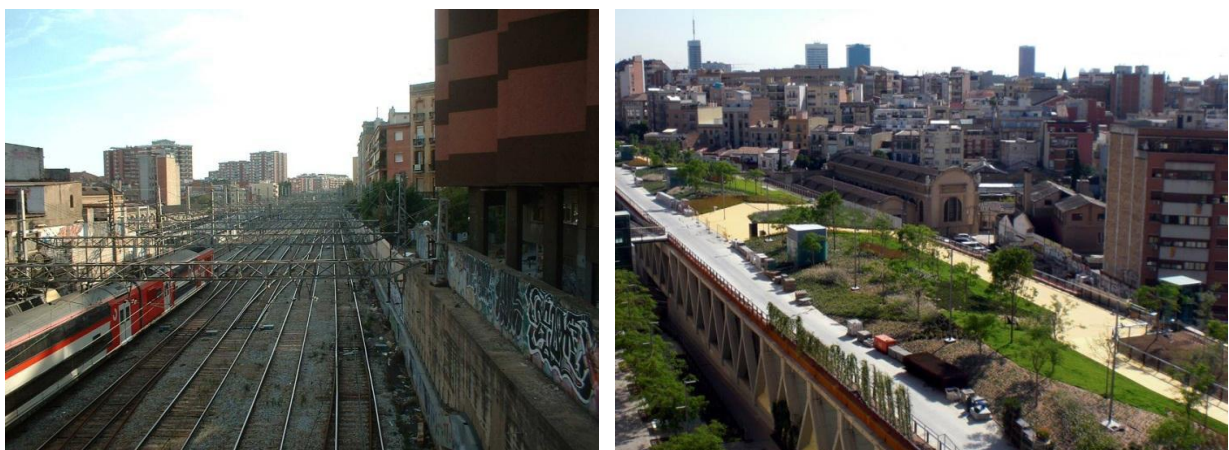
- » Després de més d'una dècada d'obres en aquest àmbit, s'acaba la segona fase dels treballs d'urbanització d'aquest espai de la ciutat amb l'enjardinament de la coberta de l'edifici-contenedor de les vies de tren
- » La coberta, de 760 metres lineals, acollirà els Jardins de la Rambla de Sants. Les obres han tingut una durada de 23 mesos i han suposat un cost de 22,2 ME

» Un nou espai per la ciutat

Aquest mes d'agost ha finalitzat la urbanització de la coberta de l'estructura-contenedor de les vies de Metro i Renfe del barri de Sants. La coberta, d'una superfície longitudinal de 760 metres, acull a partir d'avui un jardí elevat entre Plaça de Sants i el carrer Riera Blanca.

El procés d'urbanització d'aquest espai es va iniciar l'any 2012, un cop finalitzada la construcció de l'edifici-contenedor de les vies de tren. En aquesta primera fase es van executar les obres al carrer Antoni Capmany i a la zona dels passos inferiors de les vies, fet que va permetre enllaçar la trama urbana de les dues bandes del corredor (mar i muntanya). La segona fase d'urbanització ha consistit en l'enjardinament de la coberta i els espais situats al costat mar de la mateixa. Els treballs es van iniciar l'any 2014 i han tingut una durada de 23 mesos, amb un cost de 22,2 ME.

Després d'anys de reivindicacions i lluites veïnals, l'arribada de la Línia d'Alta Velocitat a Barcelona l'any 2008 va proporcionar una oportunitat a l'Ajuntament per cobrir el corredor ferroviari que travessava i havia separat històricament els barris de Sants i de la Bordeta. Tot i que la solució plantejada no va ser la desitjada pel veïnat, que demanava el soterrament de les vies, finalment es va optar per la solució de la cobertura i així recuperar els espais continguts al tren generant un nou pulmó verd a la ciutat.



Arran d'un procés participatiu veïnal, aquesta cobertura ja té nom: "Jardins de la Rambla de Sants", des del passat mes de juliol. Els Jardins de la Rambla de Sants

constitueixen, doncs, un dels passos verds elevats amb major altitud de Barcelona, on les vistes de la ciutat i la vegetació en són els protagonistes. Els 760 metres lineals de coberta han permès generar 21.080 m² més d'espai públic per a la ciutat. En total, s'han urbanitzat 31.300 m² dels quals una tercera part és superfície enjardinada. En aquest espai s'hi ha plantat 162 arbres, 665 metres lineals de plantes trepadores i unes 85.000 unitats de plantes entapissades i arbustives.

» Rambla enjardinada, barris connectats

Durant dècades, els veïnatge de Sants ha reivindicat una solució per les vies del tren, que constituïen una autèntica fractura urbanística i comportaven greus problemes de mobilitat. La nova urbanització de la coberta facilita ara la connectivitat entre les bandes de mar i de muntanya de les vies, i per tant, també entre els diferents barris del districte de Sants-Montjuïc.

Aquesta mobilitat ja es va veure millorada amb la primera fase de les obres, quan es van dignificar els passos inferiors de les vies de Riera de Tena, de Badal i de Riera Blanca i es van col·locar dos ascensors. Ara, amb la segona fase de les obres, s'han instal·lat tres nous ascensors, quatre escales mecàniques i diverses rampes per assegurar una fàcil connexió entre ambdues parts del barri. Aquests elements faciliten una accessibilitat adaptada, permeten la possibilitat de creuar les vies amb agilitat i donen la possibilitat de passejar per la coberta enjardinada. A més, per millorar aquesta accessibilitat a la coberta, s'ha configurat un talús que ascendeix des del carrer de Burgos i que dóna suport a una escala rampa. Aquest talús és similar al que ja es va executar durant la primera fase al carrer d'Antoni de Capmany.



» Energía fotovoltaica i LEDS

L'actuació incorpora la instal·lació de totes les xarxes de serveis urbans, entre les quals destaquen la xarxa de reg amb aigua freàtica, la il·luminació a base de LEDS, les telecomunicacions i l'energia fotovoltaica. L'obra realitzada inclou 539 panells de cèl·lules fotovoltaiques en 738 m² de superfície que serviran per reduir el cost energètic que comporta la nova urbanització. A banda de la variada vegetació, aquest corredor incorpora diversos elements per generar ombra. A la Plaça de Sants s'ha construït un umbracle que constitueix la porta als jardins i que tindrà la funció de ser un espai semi cobert d'ús polivalent de 660m². Al llarg dels 760 metres lineals, a més, s'han ubicat diverses estructures que suporten les plaques fotovoltaiques que donen llum i ombra –segons la necessitat- a espais de descans, àrees de jocs infantils i àrea de *fitness* per la gent gran.



» Un jardí didàctic amb vegetació del segle XVIII

El disseny vegetal de la coberta enjardinada diferencia el recorregut mar i muntanya a través de textures i combinacions cromàtiques. S'han plantat set varietats d'arbres, amb el predomini de tipuanes, sòfores i sapindes de la Xina. Singularment també s'han plantat pebrers bords i eritrines. Els talussos interiors dels jardins s'han cobert de vegetació entapissant i arbustiva i, se'n destaca, el que ascendeix des del carrer Burgos que combina una zona d'heures amb vinyes verges. A més, a la façana costat muntanya del carrer Antoni Capmany s'ha generat un mur vegetal de 245 metres lineals de longitud, compost per plantes enfiladisses com heures, fals gessamí i vinya verge que cobriran la part de la façana de l'estructura no vidriada.



Degut a l'extensió i varietat de la vegetació d'aquesta nova urbanització s'ha disposat una senyalització pedagògica de les espècies del jardí. I, a la part final del passeig, arribant a l'Hospitalet del Llobregat, s'ha vertebrat un espai anomenat 'Jardí didàctic' on es mostra una selecció de plantes pròpies del Pla de Barcelona a mitjans del segle XVIII i que actualment han desaparegut a causa de la urbanització de la ciutat.