



**Ajuntament
de Barcelona**

Gabinet Tècnic de Programació
Departament d'Estudis i Programació
barcelonaeconomia.bcn.cat

DISTRIBUCIÓ TERRITORIAL DE LA RENDA FAMILIAR DISPONIBLE PER CÀPITA A BARCELONA (2015)

Data de tancament: 20-12-2016

Distribució territorial de la renda familiar disponible per càpita a Barcelona (2015)

Índex

1. Introducció	2
2. La renda de Barcelona en el context metropolità i català	3
3. L'evolució de la renda	5
4. La distribució de la renda a Barcelona: visió general.....	8
5. Resultats per Districtes	10
6. Resultats per Barris	12

1. Introducció

En aquest document es presenta la **DISTRIBUCIÓ TERRITORIAL DE LA RENDA FAMILIAR DISPONIBLE PER CÀPITA A BARCELONA**, amb els resultats actualitzats per l'any 2015 de l'Índex de Renda Familiar¹, un indicador teòric del nivell mitjà de renda per càpita dels residents als 73 barris de la ciutat².

Aquest informe se centra en la distribució territorial de la renda per habitant dins de la ciutat, per districtes i barris. Com a marc introductori, s'ofereix una estimació provisional de la renda familiar en termes nominals per a Barcelona, contextualitzada en l'entorn comarcal i municipal català. Aquesta estimació pels anys 2014 i 2015, que parteix de la darrera dada oficial de la renda de l'Idescat (Institut d'Estadística de Catalunya) de 2013, correspon a la renda de què disposen els residents per a consum i estalvi, i es calcula com a diferència entre recursos i usos.

El nucli del document conté l'anàlisi dels càlculs de l'**ÍNDEX DE LA RENDA FAMILIAR DE BARCELONA**, realitzats a partir de la combinació de cinc variables ponderades amb diferents pesos en relació amb una mitjana de la ciutat centrada en 100. L'índex obtingut determina el nivell de renda, i l'evolució anual d'aquestes variables marca, barri a barri, la variació de l'índex. Les variables recullen la capacitat d'ingressos i despesa de la població, i són: (1) la qualificació acadèmica de la població, mesurada amb la taxa de titulats superiors; (2) la situació laboral, com a ràtio entre aturats i població en edat de treballar; (3) el parc de turismes en relació amb la població, (4) la potència dels nous turismes adquirits pels residents, i (5) els preus del mercat residencial de segona mà³.

L'Índex actua com a indicador de la renda relativa dels residents als diferents barris i ofereix una fotografia de les desigualtats socials referides a un valor mitjà de la ciutat. L'evolució de l'Índex permet observar com han evolucionat aquestes desigualtats des que va entrar en vigor l'actual divisió territorial de la ciutat per barris el 2007. Cal tenir present, no obstant, que des de llavors algunes variables han experimentat modificacions en el seu càlcul o depuracions que fan que les comparacions no siguin estrictament homogènies⁴.

¹ Dades elaborades pel Gabinet Tècnic de Programació, Ajuntament de Barcelona.

² El fet que la metodologia utilitzada hagi estat creada *ad hoc* per a mesurar les diferències dins de Barcelona no permet comparar els resultats amb indicadors de renda i riquesa dissenyats per altres àmbits territorials.

³ Font de les dades: Lectura del Padró Municipal d'Habitants, Departament d'Estadística (Ajuntament de Barcelona), Institut Municipal d'Hisenda (Ajuntament de Barcelona), Departament d'Empresa i Ocupació (Generalitat de Catalunya), Idealista, Col·legi de Registradors de la Propietat i Secretaria d'Habitatge (Generalitat de Catalunya). Podeu consultar els detalls metodològics i els resultats corresponents a anys anteriors a *Distribució territorial de la Renda Familiar a Barcelona*, Ajuntament de Barcelona, 2007, i a <http://barcelonaeconomia.bcn.cat>

⁴ El 2012 es va substituir la taxa censal de l'atur per un quocient entre aturats i població en edat de treballar. Els preus del mercat immobiliari provenen de l'Institut d'Estudis Fiscals, d'Idealista, i del Col·legi de Registradors, alhora que la variable procedent del fitxer municipal de vehicles es va depurar el 2013 eliminant de la base de dades vehicles obsolets o domiciliats fora de Barcelona. Aquestes modificacions pretenen captar millor la realitat, però alhora exigeixen prudència a l'hora de comparar els resultats amb els d'anys anteriors.

2. La renda de Barcelona en el context metropolità i català

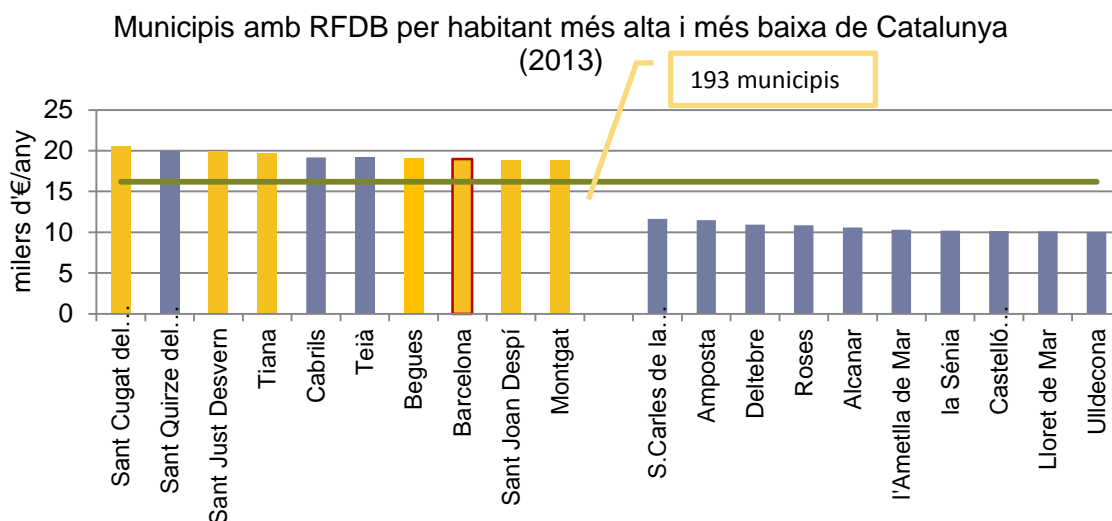
La darrera actualització de les dades de Renda Familiar Disponible Bruta (RFDB) de les comarques i municipis catalans publicada per Idescat corresponent a l'any 2013 continuava situant el Barcelonès en posició capdavantera en termes de renda per habitant. La renda mitjana d'aquesta comarca -18.100 euros-, va superar en un 11,8% la mitjana de Catalunya, i es va situar a força distància –entre el 6 i el 9% per sobre- del Baix Llobregat i el Vallès Occidental; ambdues comarques mantenien, respectivament, la segona i tercera posició que ja ocupaven durant el bienni anterior, comptant només la sèrie homogènia iniciada el 2011. Del conjunt de les 42 comarques, només quatre –les anteriors més el Ripollès, que en conjunt sumen un 52,7% de la població catalana- superaven la mitjana. Les darreres posicions corresponien al Montsià i el Baix Ebre amb una renda per habitant inferior, en un 30,6 % i un 25,1% respectivament, a la mitjana de Catalunya.

TRES COMARQUES METROPOLITANES, AMB EL BARCELONÈS EN POSICIÓ CAPDANVANTERA, TENIEN EL 2013 LA RENDA PER CÀPITA MÉS ALTA DE CATALUNYA.

BARCELONA MANTENIA LA SEGONA POSICIÓ ENTRE LES GRANS CIUTATS CATALANES.

Des de la perspectiva municipal, Barcelona –amb una renda mitjana de 19.000 euros- va avançar dues posicions en la classificació dels 213 municipis catalans que són capitals de comarca o tenen més de 5.000 habitants: va passar del desè al vuitè lloc. Alhora, d'entre les grans ciutats de Catalunya –els 23 municipis catalans amb més de 50.000 habitants- Barcelona es va mantenir en segona posició, per darrera de Sant Cugat del Vallès.

Gràfic 1



Nota: en verd, mitjana de Catalunya; en groc, municipis de l'AMB. Font: Idescat.

Del conjunt de municipis analitzats, set dels deu i tretze dels 25 primers municipis en termes de renda per habitant estan situats dins de l'àrea metropolitana de Barcelona; per contra, gairebé no hi ha municipis de l'àrea metropolitana en la banda baixa de la classificació, sent Badia del Vallès el

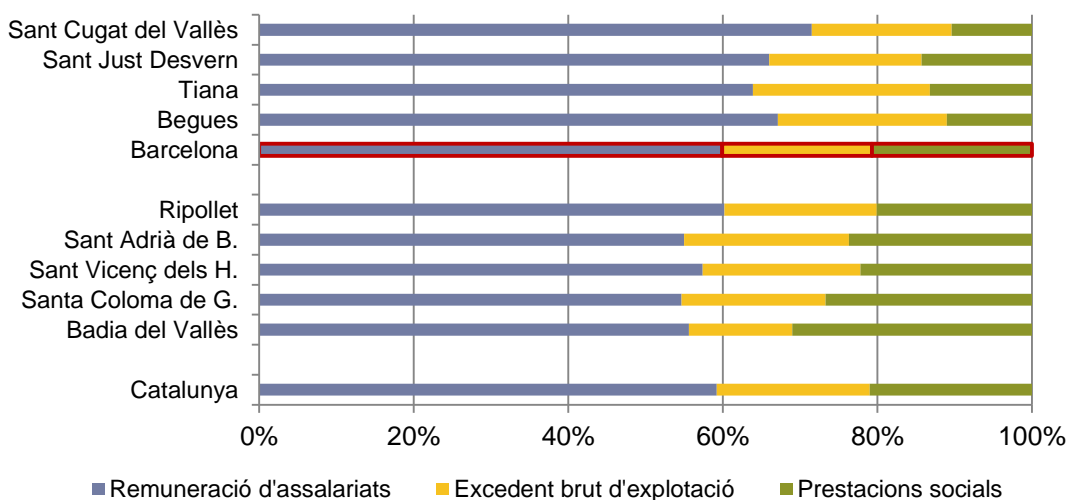
primer que apareix ocupant la 26ena posició començant per baix. En relació amb un any enrere, els municipis de l'àrea metropolitana van avançar el 2013 cap a posicions més altes de la taula; una tendència en sintonia amb el lleuger i gradual avanç del pes relatiu del PIB d'aquest àmbit sobre el conjunt de Catalunya.

En consonància amb el component estructural de la variable, la classificació de municipis segons nivell de renda per habitant no mostra grans canvis d'un any per l'altre. El 2013 Sant Cugat del Vallès, amb 20.500 euros per càpita, va rellevar Teià de la primera posició en la classificació dels municipis segons nivell de renda. Dins del grup dels deu municipis capdavanters, la novetat més significativa del 2013 és la incorporació de Sant Joan Despí i Montgat i la sortida de Matadepera i Premià de Dalt.

La distribució dels principals recursos de les famílies de l'any 2013 presenta un perfil similar al de l'any anterior. A Barcelona, l'**origen de les rendes** familiars era el següent: un 59,9% provenia de rendes salarials, un 19,4% d'excedent brut d'explotació i el 20,7% restant de les prestacions socials. En la sèrie homogènia, que contempla el període 2011-2013, s'adverteix una lleugera tendència a l'alça del pes relatiu dels beneficis empresarials i de les prestacions socials i a la baixa de la remuneració d'assalariats. Un procés que s'emmarca en un context de destrucció d'ocupació i creixement de l'atur com era encara 2013, quan l'activitat econòmica de la ciutat mesurada pel PIB va caure un 1,0%. En conjunt, l'estructura d'ingressos de les famílies de Barcelona era molt semblant a la de Catalunya. Dins de l'àrea metropolitana, als municipis amb renda més elevada el pes de les prestacions socials va ser inferior al 15% excepte a Barcelona, que comparativament té una estructura demogràfica més envellida. Per contra, a Badia del Vallès o a Santa Coloma de Gramenet –els municipis de l'àrea metropolitana amb un nivell de renda més baix- les prestacions socials es van apropar o van superar el 30% dels ingressos.

Gràfic 2

RFDB dels municipis amb rendes més altes i més baixes de l'AMB segons components en % (2013)



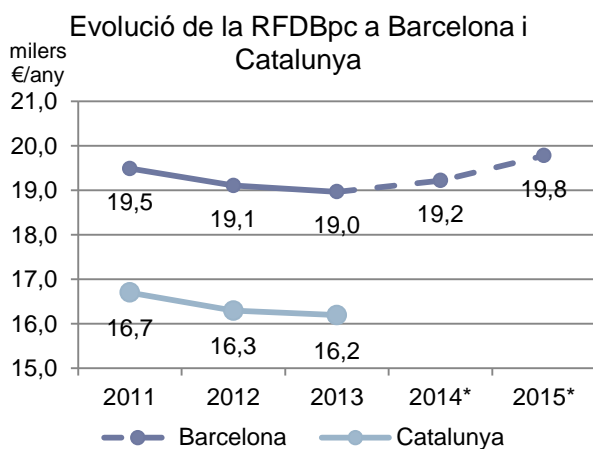
Font: Idescat.

3. L'evolució de la renda

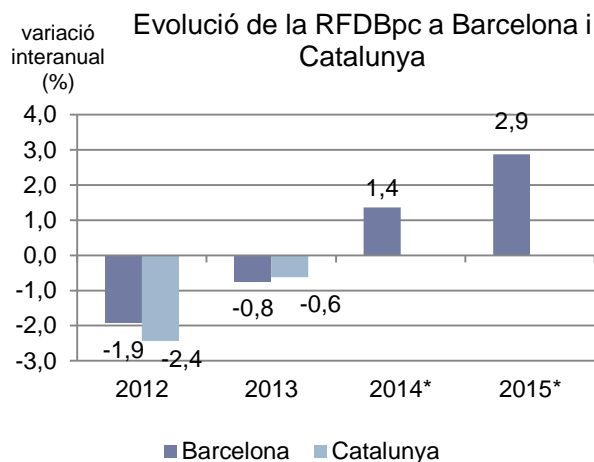
Segons la darrera estimació oficial, **la RFDB de Catalunya va caure l'any 2013** un 0,6% a Catalunya. El signe negatiu, molt menys intens que el de l'any anterior, encara va ser força generalitzat, i es va imposar a 35 de les 42 comarques i 149 dels 213 municipis analitzats. A **Barcelona**, la caiguda va ser del 0,8%, menys de la meitat de la registrada l'any anterior i en línia amb la millora de la conjuntura econòmica.

El bienni posterior va estar marcat per un redreçament general de l'activitat i el retorn a taxes positives de molts indicadors econòmics. **L'estimació provisional de la renda de Barcelona per l'any 2015**, realitzada sobre la base d'indicadors de conjuntura econòmica de la ciutat i del context macroeconòmic del país, s'emmarca en una senda de creixement moderat que deixa enrere les davallades i els minsos avanços d'anys anteriors i situa la renda de 2015 en 19.775 euros, un 2,9% per sobre de l'estimada pel 2014, any en què va retornar a taxes positives. En termes reals, el valor estimat pel 2015 se situa encara un 3,5% per sota de la renda de 2011, punt d'inici de la sèrie amb la nova base 2010.

Gràfic 3



Gràfic 4

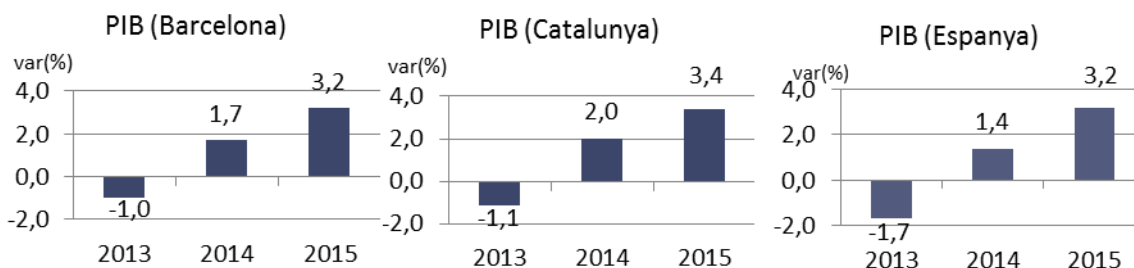


Nota: Base 2010.

Font: Idescat. (*) Estimació pròpia a partir del 2014.

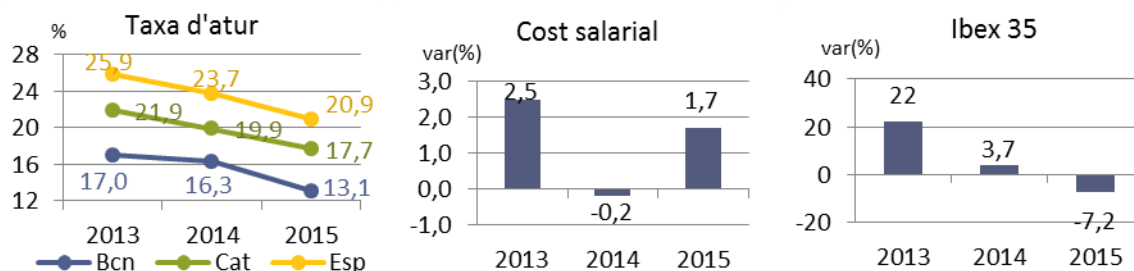
L'augment de la renda per càpita és conseqüència del progressiu enfortiment de **l'economia de la ciutat**, emmarcada en una trajectòria expansiva similar a la de Catalunya i Espanya i força superior a la de la Unió Europea. Els avanços del PIB, la millora del mercat laboral, la recuperació de la confiança dels consumidors, la major accessibilitat al crèdit, l'augment de les exportacions o la trajectòria expansiva dels transports i dels serveis turístics tenen la corresponent translació final - per vies més o menys directes i no necessàriament de manera proporcional-, en un enfortiment de les remuneracions salarials agregades i dels beneficis empresarials.

Gràfic 5⁵



Igual que un any abans, l'augment de la renda mitjana respon bàsicament al fort increment de l'ocupació i a l'augment dels beneficis empresarials i d'algunes rendes del capital. Quant a **l'ocupació**, al llarg de 2015 el mercat laboral va continuar absorbint aturats i creant ocupació, i, alhora, les remuneracions mitjanes dels assalariats van retornar a taxes positives després de la devaluació salarial dels darrers anys.

Gràfic 6



Una devaluació que, com ha passat a Espanya i a Catalunya, ha tingut un impacte superior en els decils de renda més baixos. Per als treballadors assalariats residents a Barcelona la devaluació salarial mitjana entre 2010 i 2015 ha estat del 6,5% en termes reals, una xifra en la òrbita del que han calculat altres institucions⁶ i que s'emmarca perfectament en el context de crisi, amb la reforma laboral i l'ajustament pressupostari com a instruments utilitzats per superar-la.

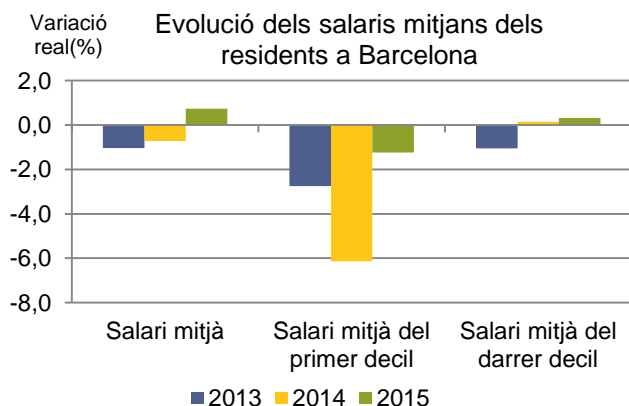
En el primer decil de la distribució salarial dels barcelonins (el 10% dels treballadors amb salaris més baixos), la disminució del salari mitjà en el mateix període ha estat de l'11,8%, mentre que en el darrer decil salarial (el 10% dels treballadors amb salaris més alts), el descens ha estat del 7,6%. L'evolució entre 2013 i 2015 (vegeu Gràfic 7) conserva el caràcter asimètric entre els dos extrems de l'estructura salarial, amb l'evolució ja positiva des del 2014 dels salaris alts i encara negativa dels baixos. Un bon reflex de com la reabsorció dels aturats dins del mercat laboral, així com el

⁵ Fonts dels gràfics 5,6,7 i 8: Gabinet Tècnic de Programació de l'Ajuntament de Barcelona, Idescat, Ine, Borsa de Madrid i Ministerio de Empleo y Seguridad Social. Les dades salarials corresponen a una explotació pròpia realitzada a partir de la Mostra Contínua de Vides Laborals de la Seguretat Social i del Resum Anual de Retencions i Ingressos a Compte de l'IRPF de l'AEAT.

⁶ L'Índex de Preus del Treball que acaba de difondre l'INE xifra en un 9,2% la pèrdua de poder adquisitiu dels salaris a Espanya entre 2008 i 2014. Per altra banda, segons l'OCDE entre 2010 i 2014 els treballadors espanyols amb sous més baixos van patir la davallada salarial més intensa dels 34 països de l'OCDE, només per darrera de Portugal.

reemplaçament dels actius que es jubilen s'ha estat fent a costa de retallades en les remuneracions. Un mecanisme amb la corresponent translació a l'augment de la competitivitat de l'economia.

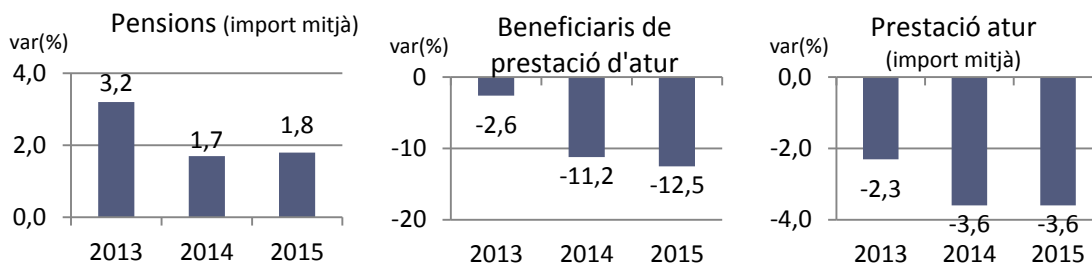
Gràfic 7



Pel que fa als **beneficis empresarials i les rendes de capital**, al llarg de l'any van créixer les associades al capital immobiliari –més contractes de lloguer de tota mena de superfícies i més cars- i es van estancar i fins i tot davallar les del capital mobiliari com a conseqüència de l'evolució dels tipus d'interès i d'una política restrictiva pel que fa a repartiment de beneficis per part de la immensa majoria de les grans empreses espanyoles. L'efecte de l'incipient canvi de tendència del crèdit bancari és encara inapreciable en termes globals, ja que el saldo entre crèdit nou i amortitzacions és encara negatiu.

Les **principals prestacions socials** han jugat amb forces inverses: pensions de jubilació a l'alça i prestacions d'atur a la baixa. D'una banda, tant el nombre de perceptors de pensions⁷ com les pensions mitjanes van augmentar el 2015, mentre que tant els aturats com les prestacions de desocupació mitjanes van caure. També va continuar caient la taxa de cobertura, que a finals del 2015 es va situar en un 49,2%. El saldo agregat és positiu, si bé cal tenir present que des del punt de vista de les famílies passar de laboralment actiu a jubilat implica sovint una pèrdua de poder adquisitiu que és menys severa si es complementa amb els rescats d'un pla de pensions privat. Un efecte relativament compensatori però a la inversa és el que es produeix en passar de cobrar una prestació d'atur a un sou.

Gràfic 8



⁷ Considerem les pensions de jubilació, que són majoritàries en nombre de perceptors i d'import. No s'examinen altres pensions com incapacitat, viduitat, orfandat, etc.

4. La distribució de la renda a Barcelona: visió general

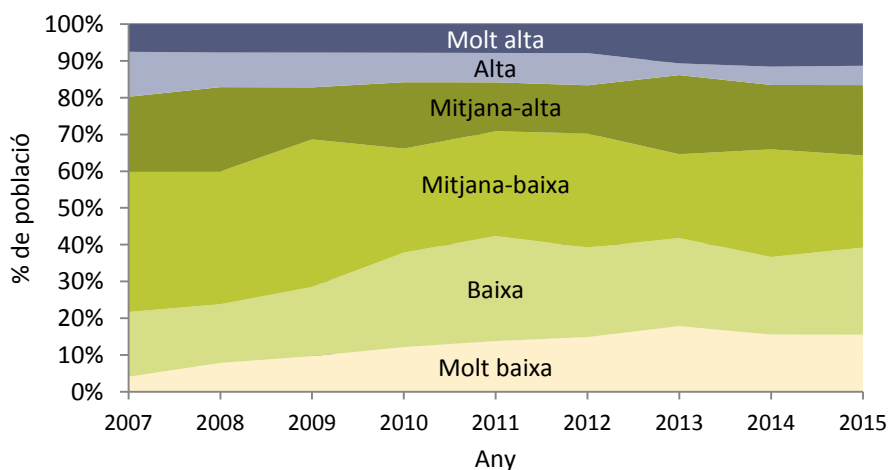
Les dades de la distribució territorial de la renda de 2015 reflecteixen una gran estabilitat en comparació amb l'any anterior. L'agrupació de la població segons els tres grans estrats de renda⁸ permet seguir considerant Barcelona com una ciutat de **rendes mitjanes**, amb un 44,2% de la població ubicada en aquest segment. Els trets més destacables de 2015 són el lleu desplaçament de població del segment intermedi cap a les rendes baixes i l'estabilitat de les rendes altes, que mantenen posicions en relació amb un any enrere.

Com en anys anteriors, els desplaçaments anuals de la població entre estrats són molt discrets: en aquest cas, un 2,6% de la població de rendes mitjanes ha lliscat cap al segment inferior, invertint el suau redreçament que s'havia registrat el 2014. Aquest darrer estrat concentra un 39,2% de la població, una xifra molt elevada però inferior en més de tres punts al nivell màxim que assolí el 2011. El Gràfic 9 mostra com des de 2007 les rendes baixes van avançar de manera molt intensa durant el primer quadrienni, i des de 2011 i amb petits alts i baixos, s'han anat mantenint en una posició força estable propera al 40%.

En conjunt, les rendes mitjanes continuen sent majoritàries però en els darrers vuit anys han anat retrocedint des de posicions prominents –gairebé fregant el 60%– fins a una posició de grup majoritari –al voltant del 44%– separat per una escletxa minvant del següent grup en termes quantitius, el de rendes baixes.

Gràfic 9⁹

Evolució de la població de Barcelona per grans grups de RFD



Si afinem l'aproximació desglossant de tres a sis els tres estrats de renda, la novetat dels resultats de 2015 és **l'estabilització dels dos segments extrems**: tant el de la població de renda molt

⁸ Per construcció de l'indicador IRFD, les agregacions per estrats de renda es fan considerant que tots els residents a un barri disposen de la mateixa renda mitjana.

⁹ Vegeu els intervals al Mapa 1 de la pàgina 18.

baixa com el de renda molt alta s'han mantingut estables, amb diferències inapreciables en relació amb l'any anterior. **S'ha frenat, per tant, el creixement de la polarització** que havia avançat de forma ininterrompuda d'ençà 2007 mesurada per l'expansió dels dos grups extrems: la població situada en el segment de renda molt baixa s'havia quadruplicat entre 2007 i 2013, mentre que la població del segment de renda molt alta havia avançat del 7,5% a l'11,6% entre 2007 i 2014. L'efecte combinat d'ambdues forces ha derivat en l'afebliment progressiu dels estrats intermitjos.

Taula 1

Distribució de la població per trams de RFD				
en %	2007	2013	2014	2015
Molt baixa	4,1	17,8	15,5	15,5
Baixa	17,6	24,0	21,1	23,7
Mitjana-baixa	38,2	22,8	29,3	25,0
Mitjana-alta	20,3	21,5	17,5	19,1
Alta	12,2	3,2	5,0	5,3
Molt alta	7,5	10,7	11,6	11,3
Total	100,0	100,0	100,0	100,0

Si ja el 2014 s'havien moderat les dues tendències de fons que havien marcat la distribució de la renda des de 2007 –progressiu avanç de les rendes baixes i augment del pes dels dos segments de la població amb rendes extremes-, el fet que per segon any consecutiu no s'hagin engreixat ni l'extrem alt ni el baix s'ha de llegir com una senyal d'alentiment del creixement de les desigualtats dels darrers anys.

Encara és aviat per afirmar si s'han aplacat o no les forces que alimentaven els extrems, o si estem davant d'un canvi de tendència que pot revertir mínimament el procés de concentració de rendes que s'ha viscut en els darrers anys, a Barcelona, a Espanya i a les economies industrialitzades en general. L'anàlisi de l'evolució de les desigualtats al món requereix una aproximació diferent. La proliferació global d'estudis sobre desigualtat finançats per institucions amb interessos molt allunyats i realitzats amb òptiques metodològiques diverses convergeixen (amb excepcions) en una diagnosi comuna: ha augmentat la desigualtat i la riquesa s'ha concentrat. A banda de suggerir consideracions sobre valors com la justícia, la dignitat o la llibertat, hi ha consens en què ambdós fenòmens són un mal negoci per la democràcia, l'estabilitat i la prosperitat a llarg termini, amb conseqüències econòmiques perverses sobre el creixement econòmic i l'estabilitat financera. De moment, és un dels elements que s'invoquen –entre molts d'altres- per entendre l'inesperat resultat de les recents eleccions nord-americanes i el fort ascens d'algunes opcions polítiques que a Europa eren minoritàries o inexistents fins no fa massa.

5. Resultats per Districtes

Els índexs de renda per districtes mostren el 2015 poques novetats en relació amb un any abans, tant en valors com en ordenació jeràrquica. La fotografia general –poc matisada en comparació amb la dels barris, que s'analitzen en l'apartat següent- conserva els trets bàsics d'anys anteriors, amb els deu districtes agrupats en quatre grans grups: en primer lloc, Sarrià-Sant Gervasi i Les Corts en la zona alta de renda, superant almenys en un 40% la mitjana de la ciutat. El segon bloc el formen l'Eixample i Gràcia, també còmodament per sobre de la mitjana de la ciutat però sense allunyar-se'n massa. En tercer lloc hi ha el bloc més nombrós amb cinc districtes (Sant Martí, Ciutat Vella, Horta-Guinardó, Sants-Montjuïc i Sant Andreu), amb nivells de renda que van del 73% al 87% de la mitjana. Tanca la sèrie el districte de Nou Barris, amb una renda mitjana que supera per poc la meitat de la mitjana de la ciutat i que ocupa la darrera posició des de l'any 2002. Com a novetat, després de set anys de caigudes ha frenat el procés descendent i es manté al mateix nivell que l'any anterior.

ES MANTÉ LA MATEIXA JERARQUIA
PER DISTRICTES DE L'ANY
ANTERIOR.
LA CLASSIFICACIÓ L'ENCAPÇALA
SARRIÀ-SANT GERVASI I
LA TANCA NOU BARRIS.

Taula 2

Renda Familiar Disponible per càpita 2015

Districtes	Població resident 2015	RFD/càpita (€/any) 2015	Índex RFD BCN=100			
			2007	2013	2014	2015
1. Ciutat Vella	100.227	16.907	73,5	77,2	79,7	85,5
2. l'Eixample	263.991	22.891	115,8	116,4	115,9	115,8
3. Sants-Montjuïc	181.307	15.445	82,5	75,3	75,8	78,1
4. Les Corts	81.694	27.358	138,6	140,3	139,7	138,3
5. Sarrià-Sant Gervasi	147.502	37.168	178,7	186,7	184,3	188,0
6. Gràcia	120.676	20.928	104,6	105,2	108,5	105,8
7. Horta-Guinardó	167.318	15.750	86,5	77,9	77,7	79,6
8. Nou Barris	165.404	10.634	70,8	56,2	53,7	53,8
9. Sant Andreu	147.307	14.399	84,3	74,4	73,0	72,8
10. Sant Martí	234.124	17.106	87,7	80,6	85,6	86,5
Barcelona	1.609.550	19.775	100,0	100,0	100,0	100,0

Nota: en la comparació de diferents anys cal tenir presents els canvis en les fonts d'informació estadística que s'utilitzen en l'elaboració de l'índex. Vegeu els apunts metodològics a la introducció d'aquest document.

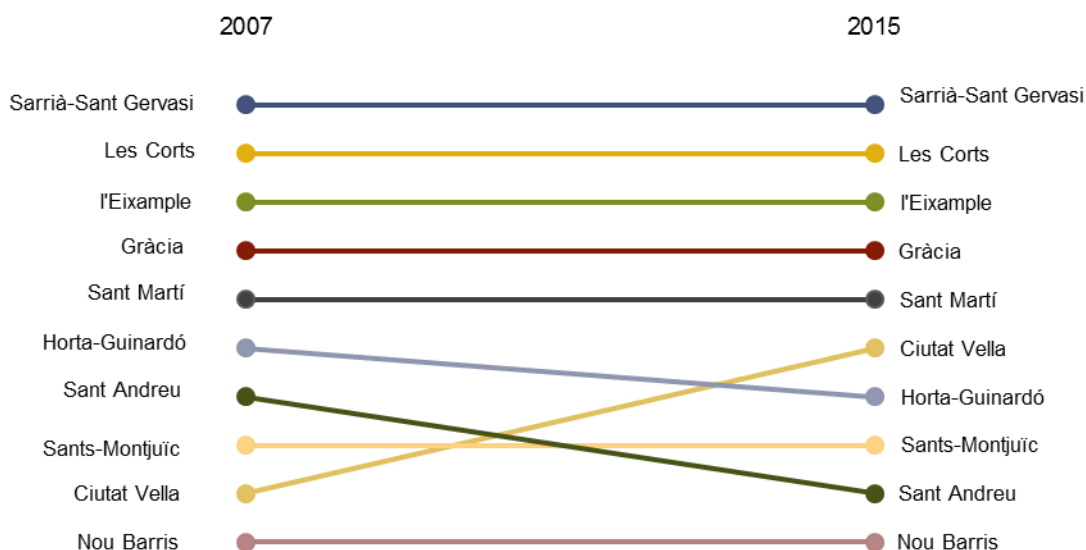
Al llarg de l'any 2015 ha tornat a destacar un nou salt endavant de Ciutat Vella. Sense aturar-se, aquest districte ha progressat en els darrers anys, obtenint cada cop índexs més alts i alhora avançant altres districtes en la classificació. Si l'any 2000 era el darrer, des de llavors va anar avançant lentament, superant any rere any d'altres districtes com Nou Barris, Sant Andreu, Sants-Montjuïc i Horta-Guinardó, fins a situar-se en la sisena posició que va aconseguir l'any 2014 i que

ha mantingut el 2015. També ha millorat Sarrià-Sant Gervasi, mentre que la resta han registrat moviments gairebé inapreciables a l'alça o a la baixa.

Aquestes variacions tan minses dels valors dels índexs per districtes han propiciat una classificació jeràrquica segons nivell de renda idèntica a la de l'any anterior, quan Ciutat Vella va escalar una posició i es va situar per davant d'Horta-Guinardó. Si s'analitza amb una perspectiva temporal més àmplia (vegeu Gràfic 10), s'observen dos fenòmens: mentre que els districtes de nivell de renda més alt estan sòlidament assentats en les respectives posicions jeràrquiques, a la banda baixa hi ha més relleus, deixant de banda Nou Barris que manté la darrera posició. Dins del grup de renda mitjana baixa, en el què els índexs són molt propers, és on s'ha produït l'avanç de posicions de Ciutat Vella i el descens d'Horta-Guinardó i Sant Andreu.

Gràfic 10

Posició dels Districtes segons valor de l'IRFD



6. Resultats per Barris

L'aproximació als valors dels índexs de Renda Familiar Disponible per barris ofereix uns trets que de forma general consoliden la fotografia obtinguda l'any anterior, en la què els contrastos més accentuats es produeixen entre els barris de l'oest i els del nord-est. Dues tercers parts dels barris han registrat moviments dels índexs de quatre punts o menys (a l'alça o a la baixa), mentre que els canvis en la jerarquia (ordenació) també han estat relativament suaus.

Taula 3
Renda Familiar Disponible per càpita 2015

Barri	Població resident	Índex RFD BCN=100	Posició ¹	Tendència ²	Barri	Població resident	Índex RFD BCN=100	Posició ¹	Tendència ²
	2015	2015	2015	2014-15		2015	2015	2015	2014-15
01. el Raval	47.617	75,8	45	↑	38. la Teixonera	11.322	74,5	47	↑
02. el Barri Gòtic	15.269	108,5	16	↑	39. Sant Genís dels Agudells	6.693	93,5	28	↑
03. la Barceloneta	15.036	76,6	44	↓	40. Montbau	5.070	72,3	50	↔
04. Sant Pere, Santa Caterina i la Ribera	22.305	96,4	24	↔	41. la Vall d'Hebron	5.613	92,6	29	↑
05. el Fort Pienc	31.645	104,8	18	↔	42. la Clota	568	89,3	31	↔
06. la Sagrada Família	51.347	95,8	25	↔	43. Horta	26.624	80,9	40	↔
07. la Dreta de l'Eixample	43.344	165,8	6	↔	44. Vilapicina i la Torre Llobeta	25.499	65,0	54	↔
08. l'Antiga Esquerra de l'Eixample	41.696	128,9	11	↔	45. Porta	24.536	61,4	55	↔
09. la Nova Esquerra de l'Eixample	57.711	103,8	19	↓	46. el Turó de la Peira	15.420	48,8	66	↔
10. Sant Antoni	38.248	98,6	22	↔	47. Can Peguera	2.267	51,1	65	↔
11. el Poble Sec	40.217	74,3	48	↑	48. la Guineueta	15.074	55,9	60	↔
12. la Marina del Prat Vermell	1.145	36,9	71	↔	49. Canyelles	6.946	55,6	61	↓
13. la Marina de Port	30.374	70,4	51	↔	50. les Roquetes	15.523	47,8	67	↔
14. la Font de la Guatlla	10.355	83,2	37	↑	51. Verdun	12.258	55,4	62	↑
15. Hostafrancs	15.812	82,2	39	↑	52. la Prosperitat	26.184	54,0	64	↔
16. la Bordeta	18.430	74,3	49	↔	53. la Trinitat Nova	7.362	35,6	72	↔
17. Sants - Badal	24.085	77,0	42	↔	54. Torre Baró	2.828	47,1	68	↔
18. Sants	40.889	88,2	33	↔	55. Ciutat Meridiana	10.156	34,5	73	↓
19. les Corts	46.086	124,5	12	↔	56. Vallbona	1.351	37,8	70	↔
20. la Maternitat i Sant Ramon	23.845	109,9	15	↔	57. la Trinitat Vella	10.210	43,1	69	↔
21. Pedralbes	11.763	250,5	1	↔	58. Baró de Viver	2.482	60,2	56	↔
22. Vallvidrera, el Tibidabo i les Planes	4.635	151,7	8	↓	59. el Bon Pastor	12.655	58,0	57	↔
23. Sarrià	24.614	199,1	4	↔	60. Sant Andreu	56.682	75,6	46	↔
24. les Tres Torres	16.624	214,1	2	↔	61. la Sagrera	29.020	76,8	43	↔
25. Sant Gervasi - la Bonanova	25.511	188,9	5	↔	62. el Congrés i els Indians	14.148	70,1	52	↔
26. Sant Gervasi - Galvany	46.968	205,1	3	↑	63. Navas	22.110	85,8	35	↔
27. el Putxet i el Farró	29.149	141,0	10	↔	64. el Camp de l'Arpa del Clot	38.202	78,7	41	↔
28. Vallcarca i els Penitents	15.508	111,2	14	↑	65. el Clot	27.013	84,7	36	↔
29. el Coll	7.324	89,0	32	↑	66. el Parc i la Llacuna del Poblenou	14.764	96,8	23	↑
30. la Salut	13.213	114,4	13	↑	67. la Vila Olímpica del Poblenou	9.261	150,2	9	↔
31. la Vila de Gràcia	50.584	106,3	17	↓	68. el Poblenou	33.579	95,6	26	↔
32. el Camp d'en Grassot i Gràcia Nova	34.047	103,0	20	↔	69. Diagonal Mar i el Front M.del Poblenou	13.352	162,5	7	↓
33. el Baix Guinardó	25.476	90,4	30	↔	70. el Besòs i el Maresme	23.026	54,4	63	↓
34. Can Baró	8.938	88,1	34	↑	71. Provençals del Poblenou	20.244	102,8	21	↑
35. el Guinardó	36.073	82,7	38	↔	72. Sant Martí de Provençals	26.005	68,3	53	↔
36. la Font d'en Fargues	9.443	95,2	27	↓	73. la Verneda i la Pau	28.678	57,5	58	↔
37. el Carmel	31.498	56,9	59	↔	Barcelona	1.609.549	100,0		

¹ Posició de cada barri en relació amb els 73 de la ciutat ordenats per nivell de RFD de més alta a més baixa.

² Variació del valor de l'índex de cada barri en 2015 en relació amb l'any anterior (en verd/vermell els barris en què puja/baixa més de 4 punts). En groc els moviments compresos entre -4 i +4.

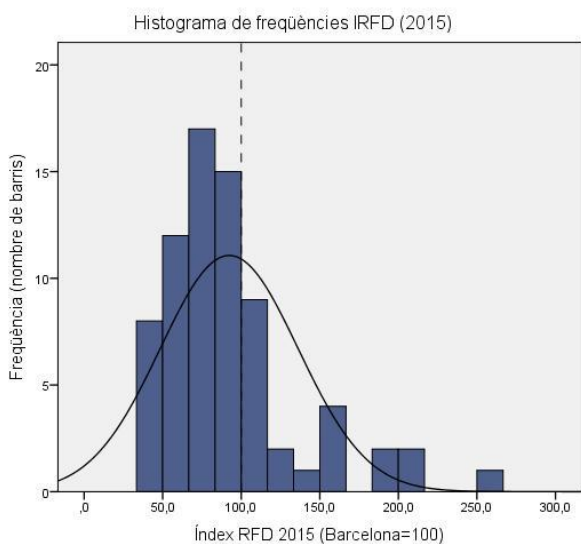
Font: Gabinet Tècnic de Programació, Ajuntament de Barcelona.

Dins de la línia d'estabilitat comentada anteriorment, els indicadors de desigualtat clàssics també ofereixen valors molt propers als de l'any 2014. I això és, en si mateix, una novetat, perquè indica que **s'ha frenat la polarització creixent** que havia anat augmentant de ininterrompuda entre 2008 i 2014. D'una banda, el rang entre el barri de renda més alta (Pedralbes, amb un índex de 250,5) i el de més baixa (Ciutat Meridiana, amb 34,5) s'ha mantingut pràcticament idèntic, i tot i que ambdós extrems s'han desplaçat cap a la mateixa direcció (a la baixa), ho han fet amb oscil·lacions pràcticament imperceptibles. Per una altra banda, la ràtio entre els extrems també ha repetit valor (7,3) després de set anys d'augment ininterromputs. Alhora, els valors de les ràtios entre percentils (90/10 i 75/25) i de l'índex de Gini¹⁰ suggereixen una lleugeríssima correcció cap a l'equitat.

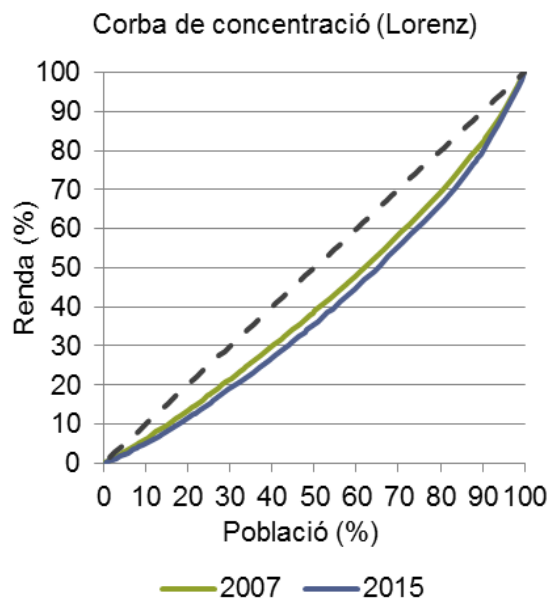
LA DISTÀNCIA ENTRE ELS BARRIS
 AMB VALORS EXTREMS
 S'ESTABILITZA PER PRIMER COP
 EN ELS DARRERS VUIT ANYS.

L'histograma de freqüències (Gràfic 11) segueix mostrant la típica asimètrica a la dreta pròpia de les distribucions de renda, així com la concentració d'observacions al voltant i per sota de la mitjana; un fet que també s'observa al Gràfic 15, que relaciona població i nivell de renda pels 73 barris. La corba de Lorenz (Gràfic 12), que ordena la població en percentils segons nivell de renda, està clarament desplaçada a la dreta en relació amb la del 2007 (senyal d'augment de la desigualtat) i pràcticament superposada a la de l'any 2014.

Gràfic 11



Gràfic 12



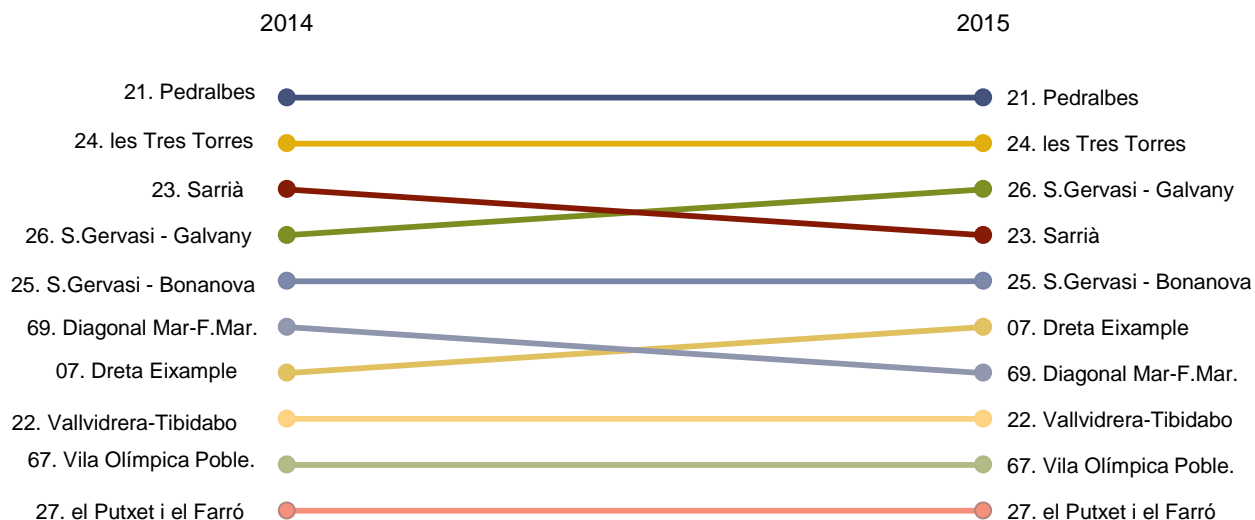
¹⁰ Pels condicionants metodològics propis de l'IRFD, les mesures de desigualtat es calculen considerant que tots els individus d'un barri disposen de la mateixa renda mitjana, el que impossibilita la comparació d'aquests indicadors amb els obtinguts amb d'altres metodologies.

Tots aquests indicadors apunten en la mateixa direcció: s'ha interromput l'augment de les desigualtats i de la concentració, i això ha estat possible perquè l'augment mitjà de la renda que s'ha registrat en 2015 –trencant set anys de davallades o de minsos creixements- s'ha deixat sentir de forma més homogènia des del punt de vista territorial, afavorint la contenció de la dispersió entre els barris.

Els barris que ocupen les deu primeres posicions en termes de renda (Gràfic 13) són els mateixos que els que les van ocupar durant el bienni anterior, amb algunes petites alteracions d'ordre. Des del punt de vista del valor de l'índex, tots aquests barris tenen una renda mitjana que almenys equival al 140% de la mitjana de la ciutat. Pedralbes consolida la posició capdavantera per cinquè any consecutiu i eixampla lleugerament la distància amb el segon classificat (les Tres Torres, que havia ocupat la primera posició entre 2007 i 2011). Tots aquests barris pertanyen bàsicament als districtes de Les Corts i de Sarrià-Sant Gervasi, amb les excepcions de la Dreta de l'Eixample (de l'Eixample), i de Diagonal Mar i el Front Marítim de Poblenou i Vila Olímpica del Poblenou (que pertanyen al districte de Sant Martí). En el cas de Diagonal Mar i el Front Marítim del Poblenou, la transformació urbanística i demogràfica que ha experimentat l'ha catapultat cap al grup de barris de renda molt alta, al que va accedir l'any 2013.

Gràfic 13

Els 10 barris amb IRFD més alt

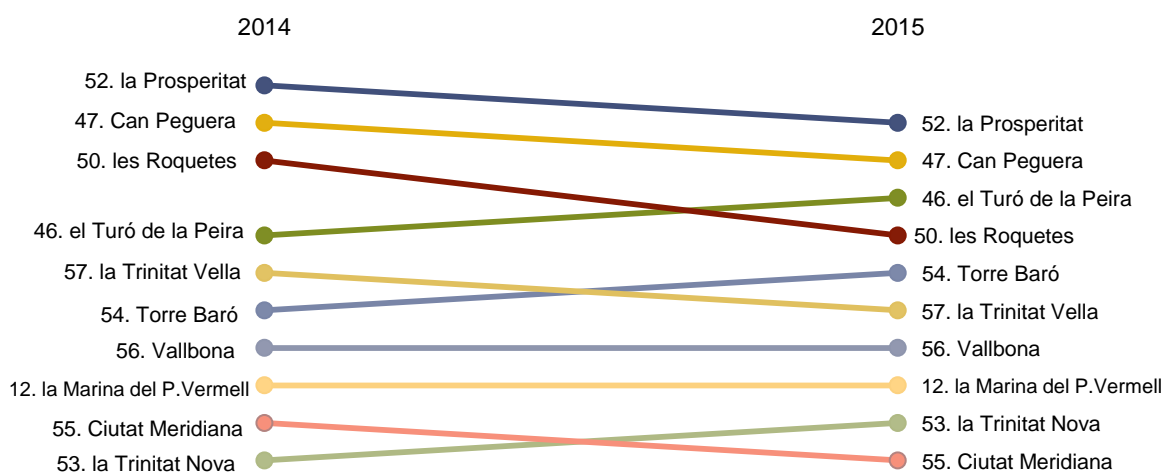


La banda baixa de la classificació segons nivell de renda (Gràfic 14) l'ocupen vuit barris del districte de Nou Barris, un de Sant Andreu (la Trinitat Vella) i un de Sants-Montjuïc (la Marina del Prat Vermell). A grans trets, són els mateixos de l'any passat, amb alguna petita reubicació (Verdum ha sortit d'aquest grup i ha entrat les Roquetes; la Prosperitat o la Marina del Prat Vermell, que no hi eren el 2013, van entrar el 2014 i romanen el 2015). El canvi més simbòlic correspon al barri que tanca la classificació (Ciutat Meridiana), que relleva la Trinitat Nova després de tancar la classificació durant el bienni anterior. També és simbòlic perquè des de l'inici de la sèrie és la

primera vegada que un barri que havia abandonat aquesta posició hi retorna. Si fins ara s'havien anat produint relleus cada dos anys (Baró de Viver l'havia ocupat de 2007 a 2008, Can Peguera de 2009 a 2010, Ciutat Meridiana de 2011 a 2012, i Trinitat Nova de 2013 a 2014), el retorn de Ciutat Meridiana és una novetat motivada per un retrocés de poc més de quatre punts de l'índex. I si bé Trinitat Nova ha fet un petit salt endavant, el cert és que tot i aquests petits moviments la situació és molt semblant a la de l'any anterior: els quatre barris del final de la taula, on viuen un total de vint mil persones, tenen una renda mitjana inferior al 40% de la mitjana de la ciutat.

Gràfic 14

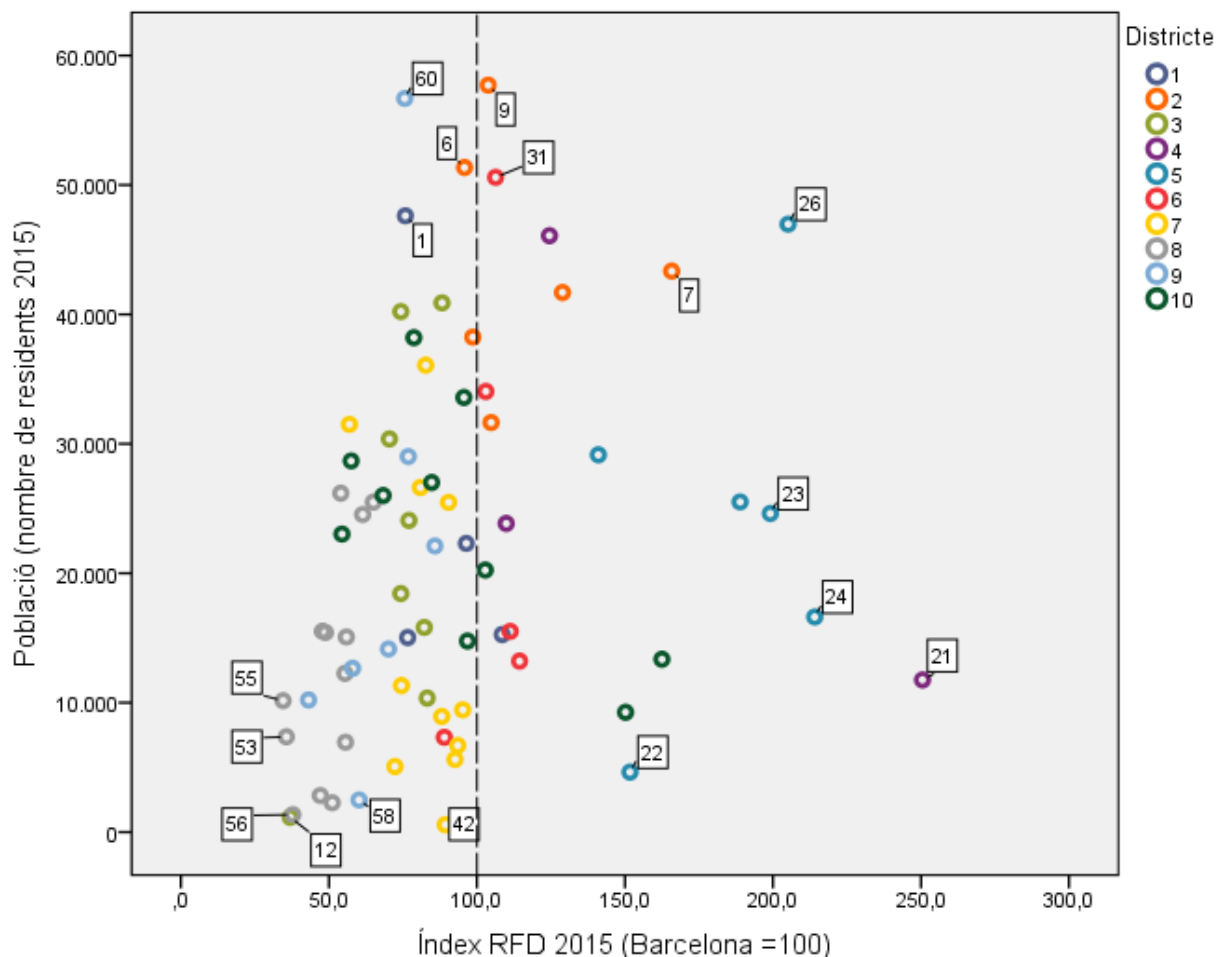
Els 10 barris amb IRFD més baix



El gràfic de dispersió (Gràfic 15) que relaciona el nivell de renda amb la dimensió demogràfica de cada barri matisa els resultats. Permet veure com molts dels barris amb baix nivell de renda estan poc poblats (vegeu el quadrant inferior esquerra del gràfic, amb renda molt baixa i escassa població on apareixen punts que representen la Trinitat Nova, la Marina del Prat Vermell, Vallbona, la Trinitat Vella o Torre Baró). Alhora, bona part dels punts de la part alta del gràfic (amb molts residents, al voltant o per sobre dels 50.000) tenen una renda relativament propera a la mitjana: és el cas de Sant Andreu, la Nova Esquerra de l'Eixample, la Sagrada Família o la Vila de Gràcia, que sumen entre tots més de 216.000 habitants. En general, els barris amb rendes més altes són més heterogenis pel que fa a les dimensions, però rarament estan per sota dels 10.000 residents. Serveixi com a imatge sintètica de la diferent dimensió demogràfica dels barris el fet que els deu barris amb renda més alta tenen, de mitjana, 2,5 vegades més població que els deu barris amb renda més baixa.

Gràfic 15¹¹

Població i Índex RFD per barris (2015)

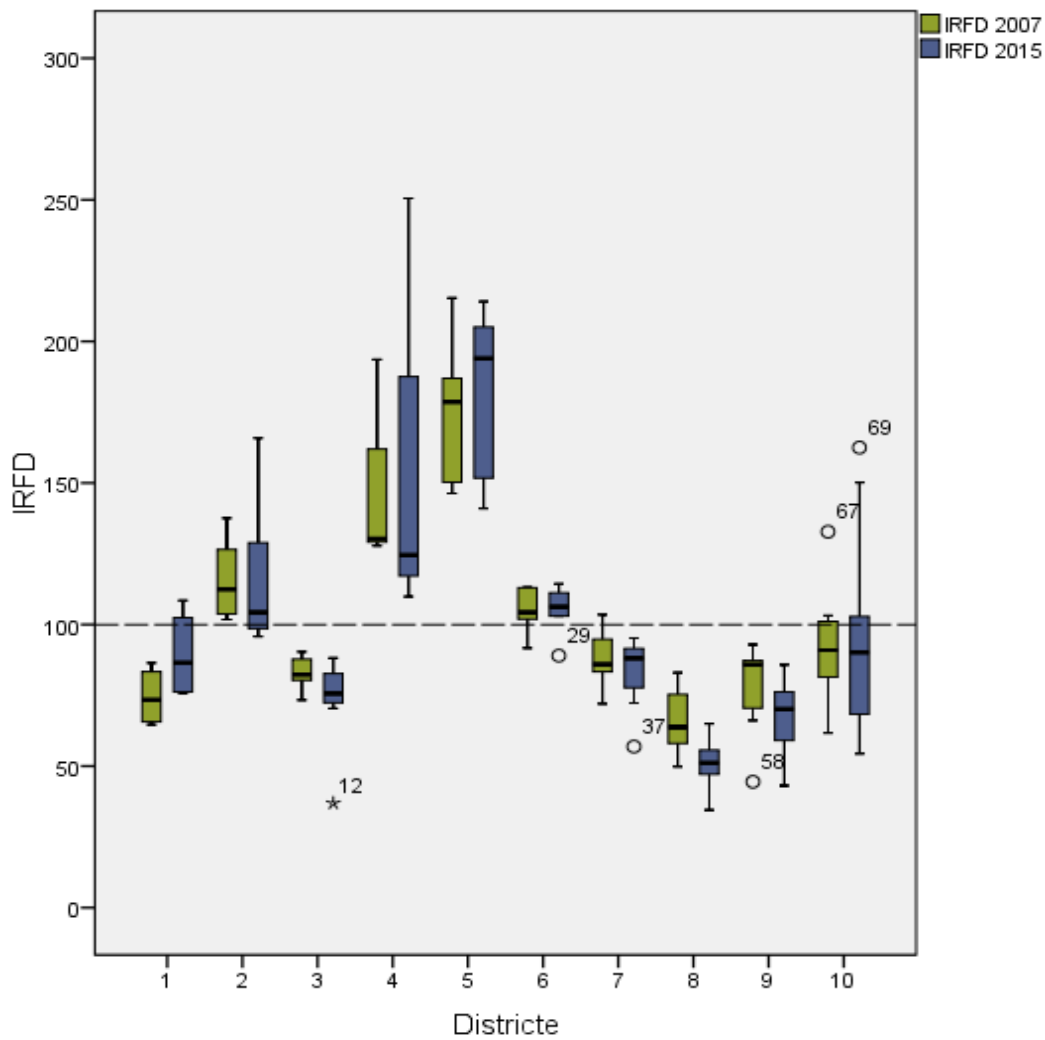


Des d'una perspectiva territorial i en visió retrospectiva des de 2007, el Gràfic 16 recull l'evolució dels valors dels barris (agrupats per districtes). Les caixes i els braços superiors i inferiors representen els valors de la variable; la caixa representa el recorregut interquartílic, en el que l'extrem inferior correspon al primer quartil i el superior el tercer, mentre que la línia representa la mediana. Els dels valors extrems i l'eixamplament de les caixes són la tònica general, amb les excepcions del dos districtes que contenen els barris amb rendes més baixes: Nou Barris i Sant Andreu. Destaquen els avanços per la banda alta de Ciutat Vella, l'Eixample, Les Corts i Sant Martí.

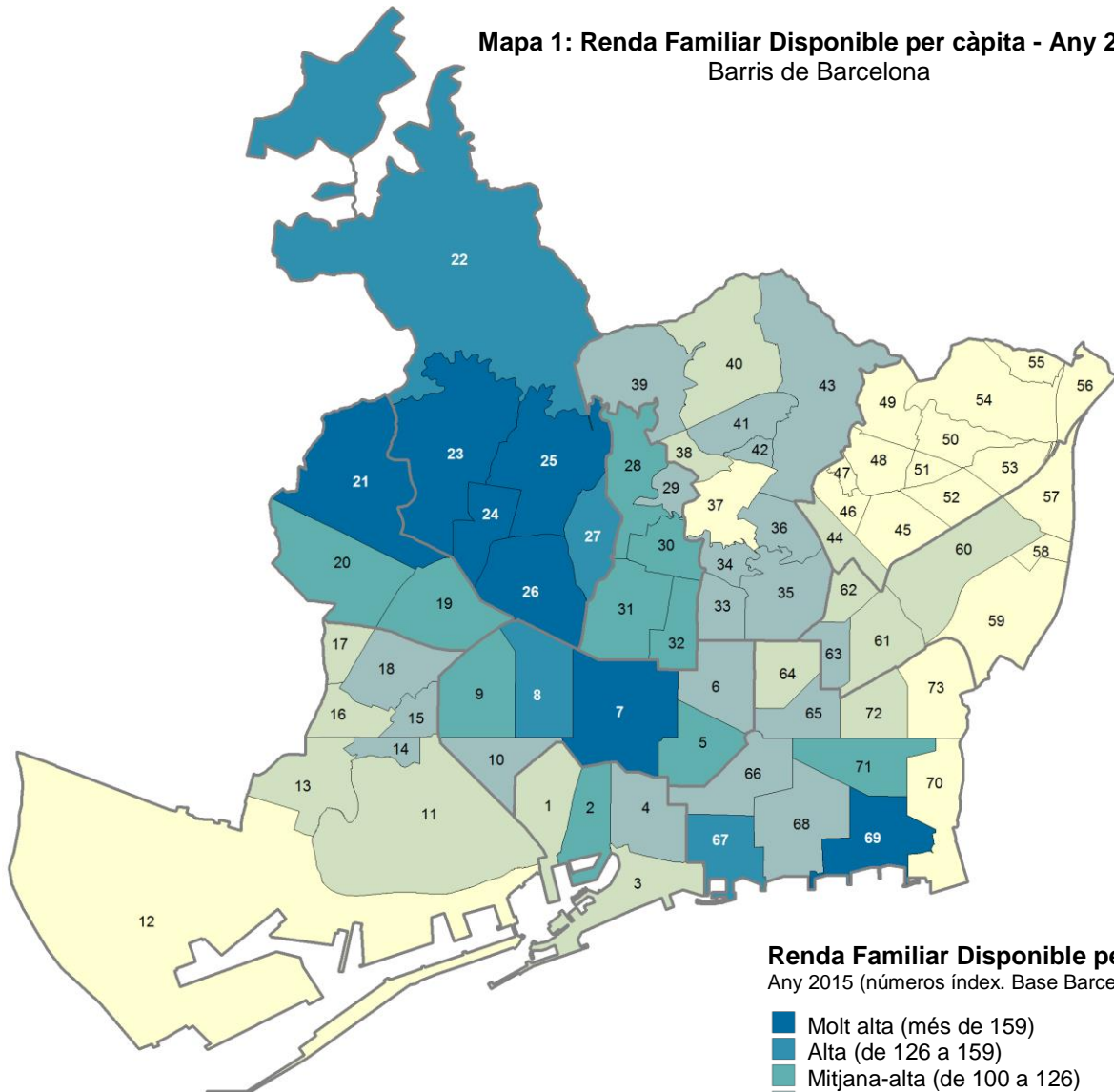
¹¹ Els punts dels gràfics 15 i 16 identifiquen els barris (vegeu Taula 3 i Mapa 1).

Gràfic 16

Diagrama de caixes IRFD 2007 i 2015



Mapa 1: Renda Familiar Disponible per càpita - Any 2015
 Barris de Barcelona



Renda Familiar Disponible per càpita
 Any 2015 (números índex. Base Barcelona = 100)

- Molt alta (més de 159)
- Alta (de 126 a 159)
- Mitjana-alta (de 100 a 126)
- Mitjana-baixa (de 79 a 100)
- Baixa (de 63 a 79)
- Molt Baixa (menys de 63)

Ciutat Vella

- 01 el Raval
- 02 el Barri Gòtic
- 03 la Barceloneta
- 04 Sant Pere, Santa Caterina i la Ribera

Eixample

- 05 el Fort Pienc
- 06 la Sagrada Família
- 07 la Dreta de L'Eixample
- 08 l'Antiga Esquerra de l'Eixample
- 09 la Nova Esquerra de l'Eixample
- 10 Sant Antoni

Sants-Montjuïc

- 11 el Poble Sec
- 12 la Marina del Prat Vermell
- 13 la Marina de Port
- 14 la Font de la Guatlla
- 15 Hostafrancs
- 16 la Bordeta
- 17 Sants - Badal
- 18 Sants

Les Corts

- 19 les Corts
- 20 la Maternitat i San Ramon
- 21 Pedralbes

Sarrià-Sant Gervasi

- 22 Vallvidrera, el Tibidabo i les Planes
- 23 Sarrià
- 24 les Tres Torres
- 25 Sant Gervasi - La Bonanova
- 26 Sant Gervasi - Galvany
- 27 el Putxet i el Farró

Gràcia

- 28 Vallcarca i Penitents
- 29 el Coll
- 30 la Salut
- 31 la Vila de Gràcia
- 32 el Camp d'en Grassot i Gràcia Nova

Horta-Guinardó

- 33 el Baix Guinardó
- 34 Can Baró
- 35 el Guinardó
- 36 la Font d'en Fargues
- 37 el Carmel
- 38 la Teixonera
- 39 Sant Genís dels Agudells
- 40 Montbau
- 41 la Vall d'Hebron
- 42 la Clota
- 43 Horta

Nou Barris

- 44 Vilapicina i la Torre Llobeta
- 45 Porta
- 46 el Turó de la Peira
- 47 Can Peguera
- 48 la Guineueta
- 49 Canyelles
- 50 les Roquetes
- 51 Verdun
- 52 la Prosperitat
- 53 la Trinitat Nova
- 54 Torre Baró
- 55 Ciutat Meridiana
- 56 Vallbona

Sant Andreu

- 57 la Trinitat Vella
- 58 Baró de Viver
- 59 el Bon Pastor
- 60 Sant Andreu
- 61 la Sagrera
- 62 el Congrés i els Indians
- 63 Navas

Sant Martí

- 64 Camp de l'Arpa del Clot
- 65 el Clot
- 66 el Parc i la Llacuna del Poblenou
- 67 la Vila Olímpica del Poblenou
- 68 el Poblenou
- 69 Diagonal Mar i el Front Marítim del Poblenou
- 70 el Besòs i el Maresme
- 71 Provençals del Poblenou
- 72 Sant Martí de Provençals
- 73 la Verneda i la Pau

Anàlisi en detall dels barris

El Mapa 1 permet una aproximació detallada a la distribució territorial de la renda dins de Barcelona. Els **barris de Ciutat Vella** són alguns dels que més matisos ofereixen. En general, els índexs dels quatre barris que el formen estan situats relativament a prop de la mitjana i han evolucionat a l'alça en els darrers anys. Els quatre barris comparteixen característiques demogràfiques comunes: tendència descendent de la població resident, elevada taxa d'immigració, rejueniment de l'estructura d'edats i població cada cop amb un nivell d'estudis més alt; és a dir, són barris amb pocs nens i pocs vells que atreuen població més jove i formada que la que tenien anteriorment. Un procés de renovació de la composició demogràfica, que segueix a un de previ d'urbanístic, que comporta un increment del nivell socioeconòmic i que té el corresponent reflex en l'avanç de la renda per càpita dels seus habitants.

El Gòtic, en particular, destaca per haver tornat a superar la frontera simbòlica de la mitjana de la ciutat (assoleix un índex de 108,5) i, tot i que cal precisar que hi ha fortes diferències entre la zona nord i sud del barri, en conjunt té uns indicadors de nivell formatiu de la població, d'atur i de preus residencials a la vora o lleugerament millors que la mitjana de la ciutat. També el Raval (que amb 47.600 habitants gairebé equival a la suma de residents del altres tres barris del districte) ha fet un salt endavant significatiu que, no obstant, no li permet saltar de tram i roman en el segment de renda baixa. Aquest és el barri amb la taxa d'immigració més alta de la ciutat –pràcticament un de cada dos residents ho és-, amb presència notable de procedents de Pakistan, Filipines, Bangladesh i Marroc. La Barceloneta, el barri menys poblat del districte, és l'únic que retrocedeix, compensant en part el notable salt endavant que havia experimentat en el bienni anterior. Per últim, Sant Pere, Santa Caterina i la Ribera continua progressant i és un bon exponent del canvi sociodemogràfic descrit anteriorment.

Quatre dels sis barris que formen **l'Eixample** han obtingut un valor de l'índex superior a la mitjana, si bé els dos que han quedat per sota (la Sagrada Família i Sant Antoni) freqüen el llindar. Per la banda alta, sobresurt la Dreta de l'Eixample, amb un índex pràcticament idèntic al de l'any anterior, 165,8. És un barri que puntua alt en nivell educatiu i taxa de motorització dels residents, amb una baixa taxa d'atur i amb preus residencials elevats. Unes puntuacions que no sorprenen, atès l'estatus socioeconòmic de què ha gaudit històricament. En comparació amb l'any anterior, no hi ha hagut desplaçaments importants; el més rellevant és el retrocés de la Nova Esquerra de l'Eixample -el barri més poblat de Barcelona- on han jugat a la baixa les variables relacionades amb els preus residencials i l'adquisició de nous turismes.

Els barris de **Sants-Montjuïc** estan ubicats de forma compacta en la franja de renda baixa. Només hi ha una excepció, la Marina del Prat Vermell, l'únic barri del sud de la ciutat situat en el segment de renda molt baixa. Es tracta d'un barri amb una dimensió demogràfica minúscula (1.145 habitants) i una desproporcionada amplitud geogràfica, conseqüència d'estar associat a la zona logístico-industrial més important de la ciutat. També pateix una alta volatilitat, justament perquè en tenir poca població es magnifiquen els moviments de les variables. Això no obstant, no s'ha recuperat de la caiguda de 2014 i conserva l'antepenúltima posició que va assolir llavors. El barri de Sants es manté a l'extrem superior i a més, amb autoritat: avança i s'apropa al nivell màxim que havia assolit l'any 2007. A l'igual que a la Font de la Guatlla i la Marina del Port, les variables

relacionades amb l'adquisició de turismes, així com els augments relatius dels preus al mercat residencial han ajudat en aquests petits desplaçaments cap amunt; uns avanços que han propiciat que aquests dos darrers barris hagin saltat la barrera de renda baixa i hagin accedit al segment de renda mitjana-baixa.

Els tres barris que formen de **Les Corts** es mantenen en la franja de renda mitjana-alta (les Corts i la Maternitat i Sant Ramon) i molt alta (Pedralbes). Amb moviments gairebé imperceptibles a la baixa en els tres casos, el més significatiu és que s'ha frenat l'ascens sostingut de Pedralbes, el barri amb renda més alta de la ciutat, tancant, per tant, el procés d'eixamplament de la polarització per la banda alta que s'havia produït des de 2007. De mitjana, els residents d'aquest barri disposen d'una renda que equival a 2,5 vegades la d'un barceloní mitjà. La fortalesa dels cinc indicadors considerats, amb màxims absoluts en el cas dels turismes nous d'alta gamma, dels turismes /1000 habitants i dels preus dels habitatges justifiquen la solidesa d'aquesta posició que ocupa de manera imperturbable en el darrer quinquenni.

Sarrià-Sant Gervasi omple, amb quatre dels seus sis barris, la taca blau fosc més extensa i compacta de la ciutat (Mapa 1). La monolítica posició d'aquests barris entre els deu de més renda de la ciutat (vegeu Gràfic 13) és un tret de caràcter perdurable que recullen les cinc variables considerades als sis barris del districte: alta proporció de població amb estudis universitaris, atur força per sota de la mitjana, alt nivell de motorització dels residents, elevada taxa d'adquisició de vehicles nous potents, i uns preus residencials alts i a l'alça (amb l'excepció de Valldorera, el Tibidabo i la Planes, on són més volàtils). Totes aquestes variables reflecteixen no només l'alt nivell socioeconòmic dels residents, sinó també que es tracta de barris privilegiats des del punt de vista urbanístic, de la qualitat ambiental i de la qualitat del parc residencial. Uns elements que a més enforteixen el dinamisme inversor en el segment immobiliari i atreuen residents procedents de la UE i d'altres països industrialitzats.

Gràcia continua representant una bona síntesi de la ciutat, no només per la proximitat de tots els seus barris a la mitjana, sinó també perquè una a una les variables considerades també estan força centrades. El barri del Coll, tot i avançar, es manté en la franja mitjana-baixa i es despenja lleugerament dels altres quatre barris (vegeu Gràfic 16), alhora que La Salut i Vallcarca i els Penitents continuen assolint els índexs més alts del districte gràcies a l'alt nivell educatiu de la població, al baix nivell relatiu d'atur i a un nivell de preus residencials superior a la mitjana. La Vila de Gràcia –el més poblat i el que té una taxa d'immigració més elevada, amb protagonisme d'adults joves de la resta d'Europa i molta presència d'italians i francesos- continua atraient residents amb alt nivell acadèmic que rejuveneixen l'estructura d'edats dels residents i, al seu torn, presionen sobre el nivell de preus del mercat immobiliari.

Els barris d'**Horta-Guinardó** han experimentat un procés de convergència dels nivells mitjans de renda en termes generals del que queda despenjat el barri de el Carmel, l'únic de renda molt baixa del districte. A aquest procés de compactació s'ha produït per una retallada en la banda alta: la Font d'en Fargues –el segon barri amb menys immigrants de Barcelona- cau per sota de la barrera dels cent (fins 95,2) per segon cop des de l'inici de la sèrie, i deixa així el districte sense cap representació per sobre de la franja mitjana-alta. Aquest retrocés està vinculat a retrocessos en les variables relacionades amb els turismes i amb el nivell d'atur, el segon més alt del districte. El Carmel és, juntament amb la Marina del Prat Vermell (de Sants-Montjuïc), l'únic representant de

renda molt baixa que no pertany al continu del Besòs. Després del rebot de l'any anterior des del mínim de la sèrie assolit el 2013, les dades de 2015 reflecteixen estabilitat, sense deteriorament significatius d'unes variables en les què, sense excepció, puntua per sota de la mitjana. Entremig, hi ha diversos barris que consoliden i milloren els avanços en els darrers anys: entre d'altres, destaquen les millores de Sant Genís dels Agudells i Can Baró, dos barris amb una orografia complicada en què les variables relacionades amb els turismes puntuen alt i segueixen evolucionant a l'alça. En el darrer bienni ambdós barris han saltat de l'estrat de renda baixa al de mitjana-baixa.

Bona part de les fronteres que delimiten la taca que identifica els barris de renda molt baixa (Mapa 1) coincideixen amb les del districte de **Nou Barris**. Dels tretze barris que el formen, només Vilapicina i la Torre Llobeta s'escapa d'aquesta categoria, i per poc. Una gran diferència en comparació amb l'any d'inici de sèrie (2007, just abans de la crisi), quan només sis dels tretze barris del districte tenien índexs en l'estrat més baix de renda. Sens dubte, ha estat el districte més castigat per la davallada de l'activitat econòmica i on els registres d'atur mesurats com a proporció de la població en edat de treballar han estat, any a any, més elevats. Tot i la millora general del mercat de treball –que també es constata a Nou Barris–, tots els barris sense excepció continuen tenint un nivell d'atur més alt i un nivell d'estudis més baix que la mitjana de la ciutat, i a distància. Exàctament igual que el nivell de preus del mercat residencial, que, tot i sumar-se a la dinàmica general ascendent, ho fa a menor ritme, de manera que el barri amb un preu més alt té un nivell de preus un 44% inferior a la mitjana de la ciutat.

Les dades de 2015 mostren una certa estabilitat en relació amb un any enrera; alguns petits avanços (Verdun, Porta) compensen els retrocessos de l'any anterior, i a la inversa (les Roquetes, Canyelles). Vilapicina i la Torre Llobeta rebota a l'alça després de set anys de caigudes, mentre que com a contrapunt, Vallbona i el Turó de la Peira encadenen un quadrienni de descensos. Ciutat Meridiana, que marca mínims del districte en nivell educatiu i màxims d'atur, retrocedeix per segon any consecutiu i assoleix el mínim de la sèrie, del districte i de la ciutat. Rellena, així Trinitat Nova de la posició que havia ocupat durant el bienni 2013-2014, i recupera la que ja havia ocupat durant el bienni 2011-2012. Amb poc més de 10.000 residents i la taxa d'immigrants més alta del districte -més de deu punts superior a la mitjana de la ciutat, amb els pakistanesos com a nacionalitat amb més representants- la barreja d'una baixa formació acadèmica, una taxa d'atur que més que dobra la mitjana de la ciutat, baixes taxes de motorització i un preus dels habitatges que estan un 65 % per sota de la mitjana de la ciutat expliquen el baix nivell de renda.

Com l'any anterior, els barris de **Sant Andreu** han tornat a registrar de forma majoritària petits desplaçaments cap avall. Excepte la Sagrera i Navas –els dos barris amb nivells de renda més alt, i avançant–, la resta retrocedeixen molt lleument, incloent la Trinitat Vella que marca el mínim del districte. Els tres barris (Trinitat Vella, Baró de Viver i el Bon Pastor) que ocupen la riba dreta del Besòs contribueixen a la gran taca groca (Mapa 1) dels estrats més baixos de renda. És determinant d'aquesta posició el baix nivell acadèmic de la població, unes taxes d'atur elevades, una escassa propensió a adquirir turismes d'alta gamma i un preus dels habitatges inferiors almenys en un 38% a la mitjana de la ciutat. En una visió temporal àmplia des de l'inici de la sèrie el 2007, els avanços de Baró de Viver i el Bon Pastor des de les darreres posicions estan relacionats amb una renovació urbanística i demogràfica que ha rejuenit l'estructura d'edats -amb poca immigració-, que marca una tendència d'avanç a mitjà termini. El barri de Sant Andreu, el

segon més poblat de la ciutat i el tercer per baix en taxa d'immigrants, frena el ritme descendent que havia seguit de forma gairebé ininterrompuda des de 2007 i pràcticament manté la posició de l'any anterior gràcies principalment als augments relatius del nivell acadèmic de la població, de la taxa de tinença de turismes i del nivell de preus dels habitatges.

Un cop més, s'han tornat a accentuar les diferències de renda mitjana entre barris dins de **Sant Martí**, l'únic districte que té barris amb rendes extremes. El quocient entre el barri amb valor màxim (corresponent al barri de Diagonal Mar i el Front Marítim del Poblenou) i el mínim (el Besòs i el Maresme) ha tornat a augmentar per cinquè any consecutiu, mostrant que a banda de ser límitrofs, tenen poques coses en comú: la composició sociodemogràfica de la població i la qualitat urbanística dels dos barris estan als antípodes. Si bé també és cert que tots dos barris han reculat una mica en relació amb un any enrera, el descens de Diagonal Mar i el Front Marítim del Poblenou compensa el fort rebot a l'alça del bienni anterior, quan va saltar amb molta força de l'estrat de renda alta a molt alta, impulsat per una població jove –té la taxa d'infants més alta de la ciutat-, amb alta formació acadèmica que viu en uns habitatges amb uns preus que doblen la mitjana de la ciutat.

De la resta de barris del districte, destaca l'avanç de Provençals del Poblenou. Acumula un bienni de creixement que li permet saltar del segment de renda mitjana-baixa al de mitjana-alta en el que ha tingut molt a veure l'ascens del preu dels habitatges. La Vila Olímpica del Poblenou manté, en índex i en posició, els nivells de l'any anterior, i ho fa de forma consolidada amb la contribució positiva de totes les variables considerades, entre les que destaquen que continua sent el barri amb una taxa de titulats més alta de tota la ciutat i uns preus residencials que s'apropen als màxims de la ciutat.