

## **En dies d'episodi de contaminació es reforçarà el transport públic de l'àrea de Barcelona**

- **A partir de l'1 de desembre, durant aquests episodis, les administracions activaran les restriccions de trànsit per als vehicles més contaminants amb l'objectiu de preservar la salut dels ciutadans**
- **Metro, Tram, bus, FGC i Rodalies augmentaran l'oferta per oferir la màxima capacitat operativa**
- **Els corredors de transport públic per carretera amb més demanda es reforçaran amb més de 50 busos addicionals**
- **Per facilitar la circulació dels busos, s'habilitaran carrils especials a les entrades a Barcelona per la B-23 i la Gran Via**
- **La T-aire, la targeta per als dies d'episodi, es podrà adquirir a les màquines d'autovenda per 1,80 euros i constarà de dos viatges integrats que es podran utilitzar el mateix dia de la validació**
- **Les persones que desballestin un vehicle contaminant de la seva titularitat disposaran de la T-Verda, un abonament per fer viatges il·limitats i gratuïts durant tres anys a tots els serveis de transport públic integrat dins de les 6 corones de l'ATM de Barcelona**

La regidora de Mobilitat de l'Ajuntament de Barcelona i presidenta de Transports Metropolitans de Barcelona (TMB), Mercedes Vidal; el conseller de Territori i Sostenibilitat, Josep Rull; la directora del Servei Català de Trànsit (SCT), Eugenia Doménech i el vicepresident de Mobilitat i Transport de l'Àrea Metropolitana de Barcelona (AMB), Antoni Poveda, han presentat avui el pla de reforç del transport públic que activarà cada administració quan la Generalitat declari un episodi ambiental de contaminació i es restringeixi la circulació de vehicles a l'entorn de Barcelona. El transport públic oferirà la màxima capacitat operativa: s'augmentarà l'oferta de Metro, bus, tramvia, Ferrocarrils i Rodalies, però especialment a les hores punta, mentre duri l'episodi. També s'activarà la T-aire, la targeta per als dies d'episodi. A partir del 2 d'octubre, es podrà adquirir la T-verda, que permetrà viatges il·limitats i gratuïts durant tres anys als ciutadans que desballestin un vehicle contaminant i no se'n comprin cap.

El conseller Rull ha explicat que l'objectiu d'aquestes mesures és “treure 130.000 vehicles privats de l'àrea formada pels 40 municipis de l'entorn de Barcelona inclosos dins la Zona de Protecció Especial de l'Ambient Atmosfèric, un 10% dels que circulen habitualment, i captar entre 175.000 i 350.000 nous viatges en transport públic”. Per a Rull, “la idea és propiciar un canvi d'hàbits: donarem una bona oferta de transport públic els dies d'episodi ambiental i els usuaris podran acreditar que el transport públic és més eficient en tots els sentits”. Rull ha resumit els reforços del transport públic: “Ampliació de l'hora punta fins a les 11 h a Metro, bus i Rodalies (R1 i R4); al Tram i FGC l'hora punta s'allargarà a tot el dia; més freqüències als busos interurbans de l'AMB i als de la Generalitat; i carrils bus específics a la B-23 i a la Gran Via”. “Aquests reforços, que són excepcionals per als dies d'episodi, passaran a ser estructurals a partir de l'1 de gener de 2019, quan les restriccions passin a ser permanents”, ha avançat.



D'esquerra a dreta, Mercedes Vidal, Antoni Poveda, Josep Rull, el secretari d'Infraestructures i Mobilitat, Ricard Font, i Eugènia Domènech, avui durant la presentació.

Mercedes Vidal ha assegurat que en matèria de contaminació els municipis estan “fent els deures”. “Ens estem apropant a aquesta realitat donant resposta coordinada amb la resta d'administracions per, en els dies

**d'episodi, tenir una alternativa viable i possible a l'ús del transport privat, però sobretot estem treballant per una disminució permanent del vehicle privat a les nostres ciutats que permeti activar els protocols el mínim possible**". Vidal ha apostat per una mobilitat diferent, que possibiliti millorar la qualitat de vida i la salut dels ciutadans.

Després de fer referència a tot el paquet de mesures que l'AMB impulsarà en cas d'episodi de contaminació i més enllà de les actuacions puntuals d'aquest tipus, el vicepresident de Mobilitat i Transport, Antoni Poveda, ha destacat que l'objectiu final de l'AMB **"és propiciar un veritable canvi d'hàbits en la ciutadania"**. **"Entre tots hem de reduir la contaminació, que afecta directament a la salut de les persones. Hem d'apostar més pels desplaçaments en bici i a peu i, sobretot, en transport públic"**, ha afegit, destacant la T-Verda Metropolitana, una de les principals novetats estructurals que oferirà a partir d'octubre l'AMB. **"Agraïm i celebrem que la Generalitat s'hagi sumat a la nostra iniciativa de la T-Verda, que vam idear des de l'AMB amb l'objectiu de retirar de circulació els vehicles més antics i contaminants de l'àrea metropolitana, i la faci expansiva a d'altres municipis fora de la metròpolis"**, ha exposat Poveda.

### **Restriccions a partir de l'1 de desembre**

A la cimera de la qualitat de l'aire celebrada a Barcelona el mes de març passat es va acordar que a partir de l'1 de desembre es restringirà el trànsit a furgonetes matriculades abans de l'1 d'octubre de 1994 i turismes d'abans de l'1 de setembre de 1997, a les carreteres competència de la Generalitat en situacions d'episodi ambiental a 40 municipis de l'entorn de Barcelona. Aquestes restriccions provisionals seran permanents de cara a l'1 de gener de 2019.

D'altra banda, a partir de l'1 de desembre de 2017, un cop la Generalitat declari l'episodi de contaminació, l'AMB activarà, d'acord amb els ajuntaments, les restriccions de trànsit de la zona de baixes emissions de l'àmbit de les Rondes de Barcelona, on no podran circular els turismes que no disposin d'etiqueta ambiental de la DGT. Les excepcions permanents per a les restriccions a partir d'1 de desembre de 2017, en cas d'episodi de contaminació en la zona de l'àmbit de Rondes de Barcelona, són els vehicles d'emergència (policia, bombers, ambulàncies), els vehicles de Persones amb Mobilitat Reduïda (VPMR) i els serveis bàsics (mèdics i funeraris). Igualment, hi ha excepcions transitòries durant l'hivern-primavera 2017- 2018 per a les motos (que estan pendents de l'etiquetatge ambiental oficial per part de la DGT), camions, autocars i autobusos i furgonetes Euro 1, Euro 2 i Euro 3.

Aquestes restriccions estaran actives entre les 7 i les 20 h de dilluns a dijous, amb els divendres pendents d'ajustar, de l'endemà de la declaració fins al dia

de declaració de final d'episodi. Els vehicles esmentats podran circular, mentre duri l'episodi només en la franja horària de les 20 h a les 06.59 h de dilluns a dijous, i tots els caps de setmana i festius.

### **Màxima capacitat del transport públic**

El reforç del transport públic a la primera corona es concentrarà en incrementar la capacitat tant al metro, com als busos urbans i metropolitans i al tramvia. Als corredors radials cap a l'àrea de Barcelona, les mesures aniran encaminades a incrementar la capacitat dels serveis troncats en hora punta i ampliar l'oferta en hora vall, garantir la circulació fluïda en els carrils bus i bus-vao i gestionar la distribució de passatgers a l'interior dels trens amb personal d'informació i orientació. L'AMB també posarà en marxa una app amb la informació de les places reservades en estacions de ferrocarril per als usuaris de transport públic.

Finalment, als municipis de la Regió Metropolitana de Barcelona amb forta mobilitat cap a Barcelona, les mesures aniran encaminades al reforç de les línies d'aportació cap a les estacions, donar la màxima prioritat als autobusos, evitar l'inici d'obres o poda d'arbrat i gestionar l'aparcament a prop de les estacions ferroviàries.

Els reforços al transport públic seran els següents:

- **Metro:** La xarxa de metro de TMB es reforçarà en hores punta amb un tren més en cada línia convencional i personal d'informació i atenció a les estacions de més aflluència i les d'enllaç amb altres xarxes ferroviàries. Amb aquest reforç tota la xarxa tindrà una freqüència de pas al voltant dels 3 minuts, quan actualment la mitjana està entre els 3-4 minuts. Aquest reforç s'afegirà a l'increment estructural d'oferta que progressivament s'està implantant a la xarxa de metro per correspondre a l'increment de la demanda (5% des del començament d'any) i que al desembre haurà comportat un increment permanent de 7 trens en hora punta. L'hora punta s'allargarà fins a les 11 h.
- **Autobús:** Es reforçaran els corredors amb més demanda amb més de 50 busos addicionals. A les línies de bus metropolità de l'AMB s'incorporaran un total de 30 autobusos en hora punta, 15 autobusos a l'àmbit del Baix Llobregat i 15 més al Barcelonès Nord. Bàsicament, aquests reforços es duran a terme en hora punta de matí i de tarda. A primera hora del dia, els reforços es concentraran en els accessos a Barcelona, mentre que durant l'hora punta de la tarda, que coincideix amb la tornada de la feina, els reforços es concentraran en les principals sortides de Barcelona.



■ **Comunicat de premsa** ■

En el cas dels busos metropolitans de gestió directa de l'AMB, a través de TMB, s'està desenvolupant un pla de millora permanent de l'oferta que comporta l'addició de 43 cotxes més a la flota en servei els dies feiners, dels quals 22 seran efectius a partir del 2 d'octubre vinent i la resta la tardor del 2018. Aquest increment de capacitat, del 6%, comporta la contractació de 150 persones.

Des de l'AMB també es compraran, en els propers mesos, 80 nous autobusos híbrids, per a les línies de gestió indirecta, un altre mesura metropolitana encaminada a afavorir una mobilitat més sostenible.

Les línies de bus exprés.cat que gestiona la Generalitat es reforçaran amb un total de 25 autobusos. Concretament les línies de Mataró, la Vall del Tenes, Caldes de Montbui, Sentmenat, Vic, Sabadell, Igualada, Esparreguera, Corbera de Llobregat, Vallirana i Sant Pere de Ribes.



■ **Comunicat de premsa** ■

---

- **Tram:** Millora dels intervals de pas del tramvia. A tot el tronc comú entre les 7 hores i les 22 hores la freqüència serà de 4 minuts, en comptes dels 5 actuals, ampliant l'hora punta a tot el dia. S'incrementarà la capacitat amb la incorporació de dues unitats dobles a les línies T1 i T4 i es reforçarà en general el servei a les línies T5 i T6 en hora vall.
- **Ferrocarrils de la Generalitat de Catalunya (FGC):** S'incrementarà l'oferta a la Línia del Vallès i a la Llobregat – Anoia, ampliant l'hora punta a tot el dia. També es reforçaran les circulacions a la línia Llobregat – Anoia durant tot el dia, així com el bus Sant Cugat del Vallès – Barcelona.
- **Rodalies de Catalunya:** Ampliació de l'hora punta fins a les 11 hores a les línies R1 i R4. L'anàlisi de la resta de corredors conclou que en aquests moments hi ha capacitat sobrant a la resta de línies per donar servei a un increment de la demanda.

### **Carrils bus provisionals a la B-23 i la Gran Via**

Per tal de facilitar la circulació dels vehicles de transport públic, el SCT instal·larà un carril bus provisional d'entrada a Barcelona a la B-23 durant l'episodi ambiental declarat. L'AMB impulsarà mesures permanents per millorar el carril bus d'entrada a Barcelona per la Gran Via.

La implantació del carril bus provisional a la B-23 es realitzarà mitjançant la instal·lació de mesures especials de circulació de trànsit, consistent en l'abalisament mitjançant l'ús de cons especials a l'eix de separació entre el carril esquerra i el carril mig (i de tota la senyalització complementària necessària) en el tram sentit entrada a Barcelona entre el PK 5 (Sant Joan Despí) i l'inici de l'Avinguda Diagonal (primer semàfor entrada Barcelona) sentit Barcelona.

La repercussió en la mobilitat, vindrà donada per tres factors:

- La supressió d'un carril d'entrada, reservat a transport públic
- La disminució de la demanda generalitzada com a conseqüència de les restriccions a una part del parc de vehicles a rel dels episodis ambientals.
- La redistribució de certs fluxos de trànsit d'entrada provocats per la supressió d'un carril.

A més l'SCT, a través del CIVICAT (Centre d'Informació Viària de Catalunya) informarà a tots els Panells de Missatges Variable de l'àmbit afectat, així com tots els instruments de difusió informativa al seu abast de les restriccions circulatòries amb motiu del episodi ambiental declarat.

D'altra banda, i gràcies a un conveni amb l'Ajuntament de L'Hospitalet de Llobregat, l'AMB millorarà aquesta tardor el carril bus d'accés de la C31/Gran

■ **Comunicat de premsa** ■

Via, concretament el tram comprès entre Bellvitge i Plaça Espanya, per incrementar la velocitat comercial i la capacitat d'usuaris dels autobusos, reforçant aquest via i convertint-la progressivament en un eix prioritari del transport públic. També servirà per fer front als primers episodis de contaminació.

En aquest tram de la Gran Via l'AMB ha elaborat un conjunt d'accions entre les quals hi ha la implantació de parades dobles d'autobús, que permeten encotxar i desencotxar al mateix temps a dos autobusos; la millora de la prioritat semaforica, que dona preferència al transport públic; i la separació física del carril bus amb peces de cautxú, per evitar la invasió del carril d'altres vehicles, tant de circulació com d'estacionament indegut.

En aquest sentit, l'AMB té previst realitzar el reforç dels senyals horitzontal i verticals de carril bus; la restricció d'alguns girs dels cotxes, per minimitzar la invasió del carril bus; la reurbanització de l'espai de les voreres, per delimitar l'espai d'aparcaments de les motos al costat de les parades d'autobús i facilitar el pas dels usuaris dels autobusos; i la modificació d'algunes parades de taxi de la zona.

### **T-aire: títol de transport públic específic per als episodis**

Els reforços del transport públic van acompanyats d'un nou bitllet exclusiu per als dies d'episodi. És l'anomenada T-aire, un títol multipersonal de 2 viatges integrats que es podrà utilitzar el mateix dia de la primera validació i que serà vàlid únicament en situacions d'episodi ambiental. La T-aire estarà disponible a les 6 corones i el temps de transbordament serà el mateix que el de qualsevol títol integrat: 1 hora i 15 minuts per a la zona 1 i es va incrementant en 15 minuts més per cada zona addicional. El preu serà el de 2 viatges d'una T-10 aplicant un descompte del 10%.

	1 ZONA	2 ZONA	3 ZONA	4 ZONA	5 ZONA	6 ZONA
<b>PREUS</b>	<b>1,80 €</b>	<b>3,50 €</b>	<b>4,80 €</b>	<b>6,20 €</b>	<b>7,10 €</b>	<b>7,55 €</b>

La T-aire estarà disponible a les màquines de venda automàtica dels operadors de transport públic: TMB, FGC, Rodalies de Catalunya i Tram. D'acord amb el protocol, s'activarà la venda en el moment en què la Direcció General de Qualitat Ambiental declari un episodi ambiental de contaminació i es desactivarà un cop es declari la fi de l'episodi.

### **T-verda a tot l'àmbit d'actuació**

A més de la T-aire per als episodis ambientals, per fomentar l'ús del transport públic, a partir del 2 d'octubre estarà a disposició dels ciutadans la T-verda, un

■ **Comunicat de premsa** ■

---

títol de transport personal i intransferible que permet utilitzar de manera il·limitada i gratuïta durant tres anys tots els serveis de transport públic integrats dins de les 6 corones tarifàries de l'ATM. En l'àmbit dels 36 municipis metropolitans, el títol serà T-Verda Metropolitana i el gestionarà l'AMB, a través del seu servei AMB Informació. La Generalitat el farà extensiu a la resta de municipis amb el nom de T-Verda.

La persona beneficiària haurà d'acreditar ser major d'edat, estar empadronada dins de l'àmbit de l'ATM de Barcelona i haver desballestat un vehicle contaminant de la seva titularitat que pagui l'impost de vehicles de tracció mecànica en algun municipi integrat. S'hi poden acollir els vehicles desballestats fins a 6 mesos abans del moment de la sol·licitud de la tramitació de la T-verda. Els vehicles que entren dins d'aquesta opció de la T-verda són:

- Turismes dièsel matriculats abans de 2006.
- Turismes gasolina o gas matriculats abans de 2000.
- Motocicletes matriculades abans de l'1/7/2004 i ciclomotors matriculats abans del 17/6/2002).

La persona beneficiària es compromet a no adquirir cap més vehicle durant la vigència de la T-verda, que és de tres anys i caldrà de renovar anualment. El titular de la targeta podrà cedir per una única vegada el dret de la targeta a un beneficiari substituït que podrà ser qualsevol membre de la seva unitat familiar. L'emissió i renovació es realitzarà sense cap cost als centres d'atenció al client establerts per l'AMB per als residents dels 36 municipis metropolitans, i de l'Associació de Municipis amb Transport Urbà (AMTU) per a la resta de l'àmbit ATM.

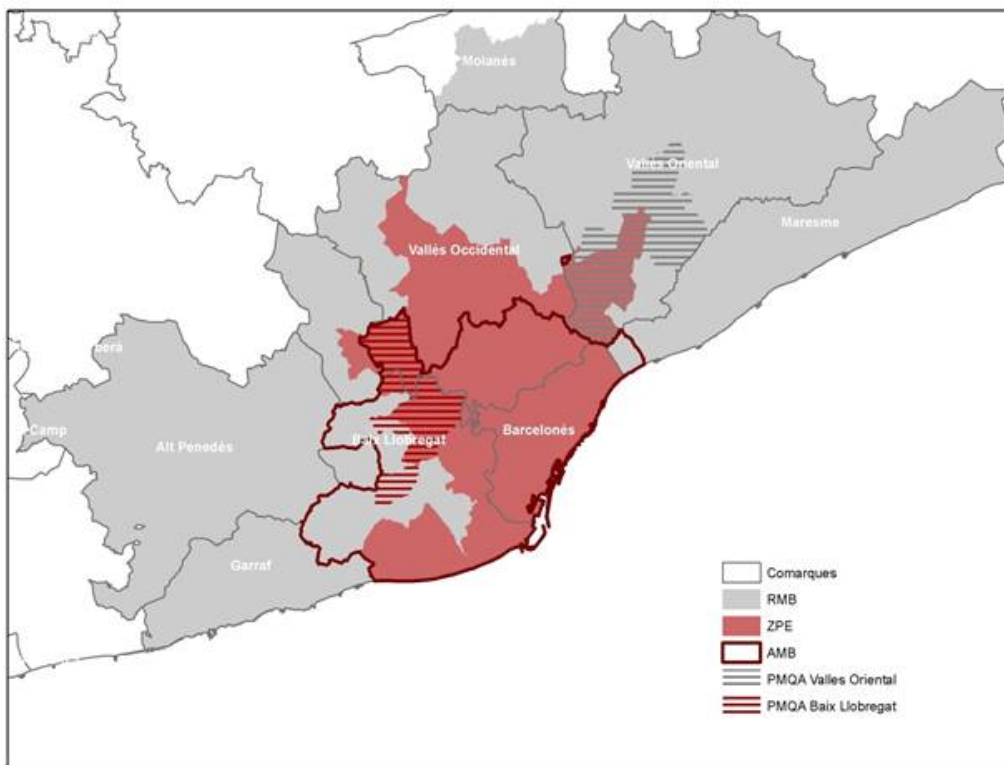
**14 de setembre de 2017**



## ANNEX 1

Els 40 municipis de la Zona d'Especial Protecció són:

Badalona, Barcelona, Hospitalet de Llobregat, Sant Adrià de Besòs, Santa Coloma de Gramenet, Castelldefels, Cornellà de Llobregat, Gavà, Martorell, Molins de Rei, Esplugues de Llobregat, El Papiol, Pallegà, El Prat de Llobregat, Sant Andreu de la Barca, Sant Feliu de Llobregat, Sant Joan Despí, Sant Just Desvern, Sant Vicenç dels Horts, Viladecans, Badia del Vallès, Barberà del Vallès, Castellbisbal, Cerdanyola del Vallès, Montcada i Reixac, Ripollet, Rubí, Sabadell, Sant Cugat, Sant Quirze del Vallès, Santa Perpetua de Mogoda, Terrassa, Granollers, la Llagosta, Martorelles, Mollet del Vallès, Montmeló, Montornès del Vallès, Paret del Vallès i Sant Fost de Campsentelles.





## **ANNEX 2**

Els altres municipis de l'RMB amb forta mobilitat cap a Barcelona són:

## ANNEX 3

Mapa de les corones tarifàries de l'ATM de Barcelona:



## ANNEX 4

Els episodis ambientals:

Els episodis ambientals es donen entre 0-2 dies l'any de mitjana, habitualment a l'hivern (en situacions d'anticicló de subsidència, amb altes pressions que dificulten la dispersió dels contaminants) i els avisos preventius, uns 10 dies l'any.

Des que es van començar a declarar, l'any 2011, s'han produït 7 episodis, amb una durada total d'uns 36 dies. El darrer es va produir entre el 23 i el 26 de febrer de 2016.

Resum dels episodis:

- 2016, 1 episodi: Del 23 al 26 de febrer
- 2015, 1 episodi: Del 9 al 12 de gener
- 2013, 1 episodi: Del 4 al 6 i del 9 al 12 de desembre
- 2012, 2 episodis: Del 9 al 10 d'octubre i del 23 al 24 de juliol (aquest últim degut a un augment de partícules provinents d'un gran incendi a l'Empordà)
- 2011, 2 episodis: Del 4 a l'11 de febrer i del 28 de setembre al 6 d'octubre