



## **L'Ajuntament activa un total de 13 solars i espais per desenvolupar nous projectes d'habitatge assequible, que permetran construir 1.237 pisos**

- » Posa a disposició de l'IMHAB 8 solars, i es constitueixen els drets de superfície de 5 sòls més que es destinaran a l'operador mixt públic privat Habitatge Metròpolis Barcelona SA (HMB)
- » En total, el conjunt dels 13 solars permetran edificar un total de 1.237 habitatges
- » L'Ajuntament també ha aprovat avui una MPGM que permet activar 7 espais per ampliar, en un futur, amb 362 pisos més, el parc d'habitatges dotacionals públics de la ciutat

El plenari del Consell Municipal ha tramitat avui diverses propostes per posar en marxa nous projectes d'habitatge assequible a la ciutat de Barcelona. En concret, han estat presentades i aprovades les propostes per activar 8 solars en els quals es desenvoluparan habitatges per part d'operadors de forma delegada (cohabitatges, cooperatives, fundacions, empreses, entre altres) o bé directament per l'IMHAB. Aquests solars se sumen a 5 més que es destinaran a la nova societat mixta pública privada Habitatge Metròpolis Barcelona SA (HMB), i que ja van ser aprovats en comissió. Totes aquestes propostes seran sotmeses a un període d'informació pública de 30 dies abans de la seva aprovació definitiva.

La suma dels terrenys posats a disposició de l'IMHAB per una banda, i de la societat mixta, per l'altra, permetrà la construcció d'un total de 1.237 habitatges de preu assequible, i majoritàriament destinats al lloguer.

Els solars que es posen a disposició es troben distribuïts entre dels districtes de l'Eixample, Sants-Montjuïc, Sant Andreu, Horta-Guinardó i Sant Martí.

En concret es tracta dels següents terrenys amb les característiques que es detallen:



SOLAR	DISTRICTE	SUPERFÍCIE m2	HABITATGES	PROMOCIÓ
Gran Via, 830-846	Eixample	4.914	228	IMHAB
Mossèn Amadeu Oller, 17-21	Sants-Montjuïc	690	40	IMHAB
Constitució, 49	Sants-Montjuïc	636	48	Promoció delegada: Cooperatives
Constitució, 43	Sants-Montjuïc	620	45	Promoció delegada: Cohabitatge
Cal Cisó, 44	Sants-Montjuïc	1.410	60	Promoció delegada: HMB
Uildecona, 16-24	Sants-Montjuïc	1.824	65	Promoció delegada: HMB
Av. Estatut de Catalunya, 15-17	Horta-Guinardó	2.483	136	Promoció delegada: Cooperatives
Pg. Torras i Bages, 126-128	Sant Andreu	1.274	80	Promoció delegada: Cooperatives
Pg. Torras i Bages, 130-134	Sant Andreu	576	35	Promoció delegada: Cohabitatge
Gran de Sagrera, 52-58	Sant Andreu	1.558	106	Promoció delegada: HMB
Fernando Pessoa, 14-16	Sant Andreu	1.734	124	Promoció delegada: HMB
Pg. Torras i Bages, 136-138	Sant Andreu	1.552	112	Promoció delegada: HMB
Badajoz, 11-15	Sant Martí	908	54	Promoció delegada: Empreses
<b>TOTAL</b>		<b>22.216</b>	<b>1.237</b>	

### **Es reserven 7 solars per promoure 362 habitatges dotacionals i equipaments públics**

Llum verda a un nou instrument per garantir el dret a l'habitatge digne a Barcelona. El Plenari del Consell Municipal ha tirat endavant aquest divendres una Modificació del Pla general metropolità (MPGM) que permet activar un conjunt de solars per generar sòl i ampliar en un futur el parc d'habitatges dotacionals públics de la ciutat. L'aprovació provisional del nou planejament ha comptat amb els vots a favor del Govern municipal i de la resta de grups excepte PP i Ciutadans que s'han abstingut. Així doncs, ha superat l'últim tràmit municipal, i ara s'eleva a la Subcomissió d'Urbanisme de Barcelona per a l'aprovació definitiva.

El document preveu dur a terme la gestió del sòl necessària per tenir disponibles i incorporar al sistema d'habitatges dotacionals 7 sòls a tota la ciutat, amb l'objectiu final de promoure un total d'uns 362 habitatges.

Es tracta d'una mesura emmarcada en la línia estratègica del Govern municipal d'actuar contra l'emergència en l'àmbit de l'habitatge amb totes les eines disponibles. Entre les diferents polítiques que està duent a terme l'Ajuntament per posar a l'abast de la ciutat habitatge a un preu més assequible, hi ha la d'activar terrenys disponibles en els quals es puguin desenvolupar projectes de creació d'habitatge destinat a col·lectius específics.

Amb la posada en marxa d'aquests solars es podrà impulsar en els propers anys nou habitatge dotacional a la ciutat, que es destina a satisfer els requeriments temporals de col·lectius específics, com ara els joves o la gent gran i altres col·lectius amb necessitats d'assistència o emancipació justificades en polítiques socials prèviament definides.

A més, els edificis que s'hi construeixin també hauran de reservar un espai per a equipament públic a les plantes baixes. La tipologia dels equipaments es decidiran en funció de les necessitats detectades als barris per tal de donar resposta a les demandes dels veïns i veïnes de l'entorn.

Els sòls es distribueixen al llarg de tota la ciutat. Així, n'hi ha dos a Gràcia, dos a Ciutat Vella, dos a l'Eixample i un a Sants-Montjuïc, i suposen uns 362 pisos que s'acabaran de concretar en cada un dels projectes d'edificació en funció de la part d'edifici que es destini a equipament.

Els terrenys són els següents:

<b>Districte</b>	<b>Adreça</b>	<b>Sòl (m2)</b>	<b>Núm. aprox. HD</b>
Ciutat Vella	Ciutat, 3	163	8
Ciutat Vella	Via Laietana, 8-10	2.190	110
Eixample	Gran Via, 724-726 i Nàpols 132-134	1.201	112
Eixample	Paral·lel, 100 i 102B	785	70
Sants-Montjuïc	Sant Isidre, 1-5	1.308	41
Gràcia	Alzina, 6-8	1.079	9
Gràcia	Av/ Santuari Sant Josep de la Muntanya, 31-35	745	12
<b>TOTAL</b>			<b>362</b>

En concret, el planejament proposa incorporar els solars al sistema d'habitatge, que també inclou la previsió d'equipament en les plantes baixes. El tràmit se sustenta en el fet que la llei permet destinar a habitatge dotacional un màxim del 5% dels sòls qualificats com a equipament



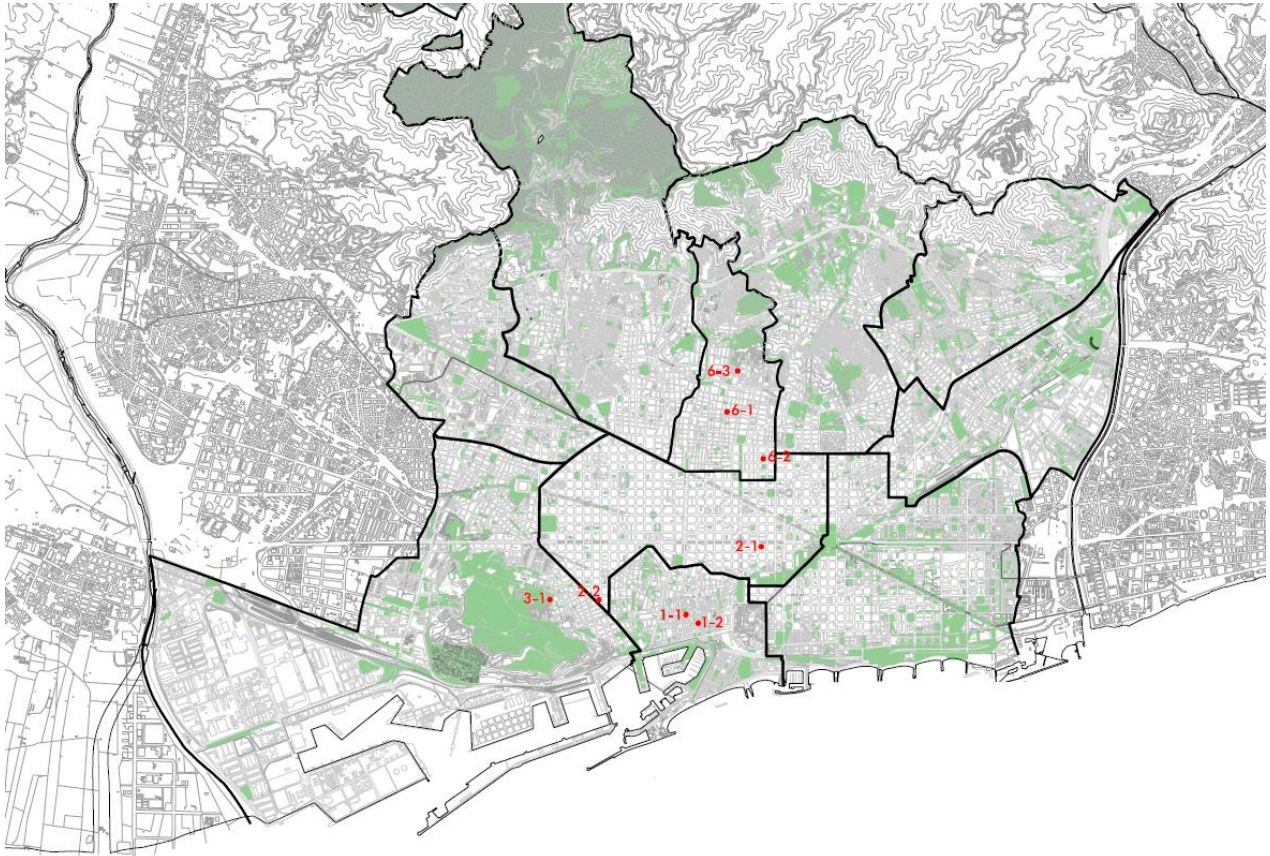
públic local. Comptant els sòls que activa aquesta MPGM, les actuacions executades o previstes en el planejament vigent representen aproximadament només el 2,75% d'aquests solars.

### **Localització dels solars**

Per localitzar els solars, s'ha valorat l'emplaçament concret en cada cas i s'ha tingut en compte la seva bona accessibilitat, que tinguin característiques idònies per a l'ús d'habitatge i que disposin dels serveis i equipaments necessaris.

Un altre dels criteris per escollir els emplaçaments ha sigut la seva ubicació en entorns amb poc habitatge i/o molta demanda, per tal que contribueixin a la cohesió social de l'entorn. I també s'ha tingut en compte criteris de gènere; en concret, aspectes com l'accessibilitat, el grau d'urbanització de l'entorn o la proximitat a equipaments i serveis, entre d'altres

Pel que fa a la titularitat, els sòls de l'avinguda del Paral·lel, 100 i 102B i de l'avinguda del Santuari de Sant Josep de la Muntanya, 31-35 són privats. Del solar de Gran Via i Nàpols, també és privada la part de la parcel·la del carrer de Nàpols. En aquests casos, l'Ajuntament durà a terme els tràmits necessaris per adquirir-los. La resta de solars són municipals en la seva totalitat, excepte el de Via Laietana, 8-10, que és propietat de l'Ajuntament i diverses administracions públiques més.



Districte	Àmbit	Barri	Adreces	Superfície
Ciutat Vella	1-1	El Gòtic	C/Ciutat, 3	163 m <sup>2</sup>
	1-2	St. Pere, Sta. Caterina i la Ribera	Via Laietana, 8-10	2.190 m <sup>2</sup>
Eixample	2-1	El Fort Pienc	Gran Via de les Corts Catalanes, 724-726 i Nàpols, 132-134	1.201 m <sup>2</sup>
	2-2	Sant Antoni	Avinguda Paral·lel, 100   102B	785 m <sup>2</sup>
Sants - Montjuïc	3-1	El Poble Sec	C/Sant Isidre, 1-5	1.308 m <sup>2</sup>
Gràcia	6-1	Vila de Gràcia	C/Alzina, 6-8	1.079 m <sup>2</sup>
	6-2	La Salut	Av. Santuari de Sant Josep de la Muntanya, 31-35	745 m <sup>2</sup>

Aquesta és la segona vegada MPGM que tira endavant el Govern municipal en aquest mandat per activar solars per construir-hi habitatge dotacional. Al desembre de 2016, l'Ajuntament va aprovar un primer planejament que reservava sis solars per promoure-hi uns 519 habitatges.



En concret, dos se situaven a Gràcia, dos a Sant Martí, un a Sants-Montjuïc i un altre a Horta-Guinardó.