

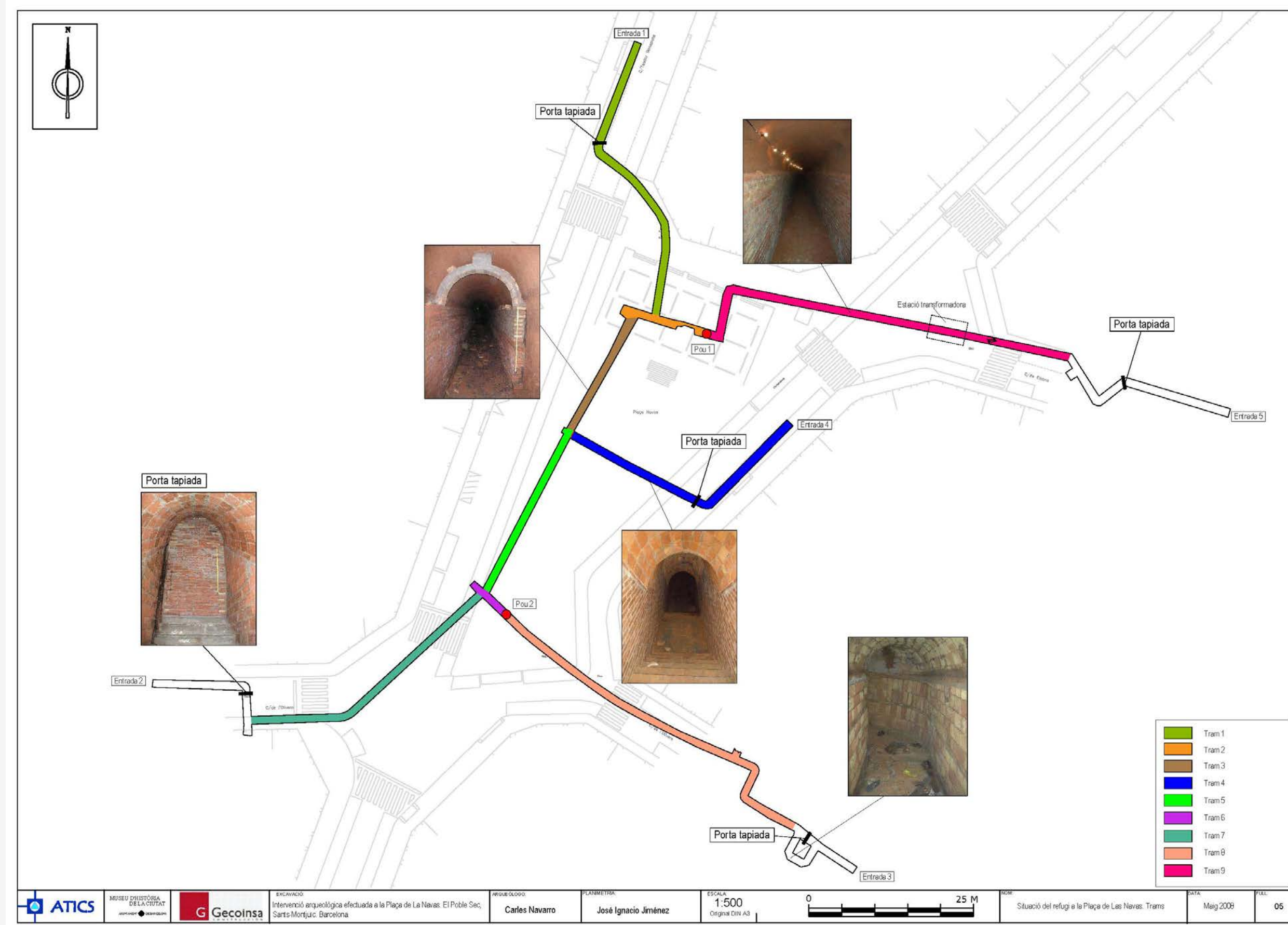
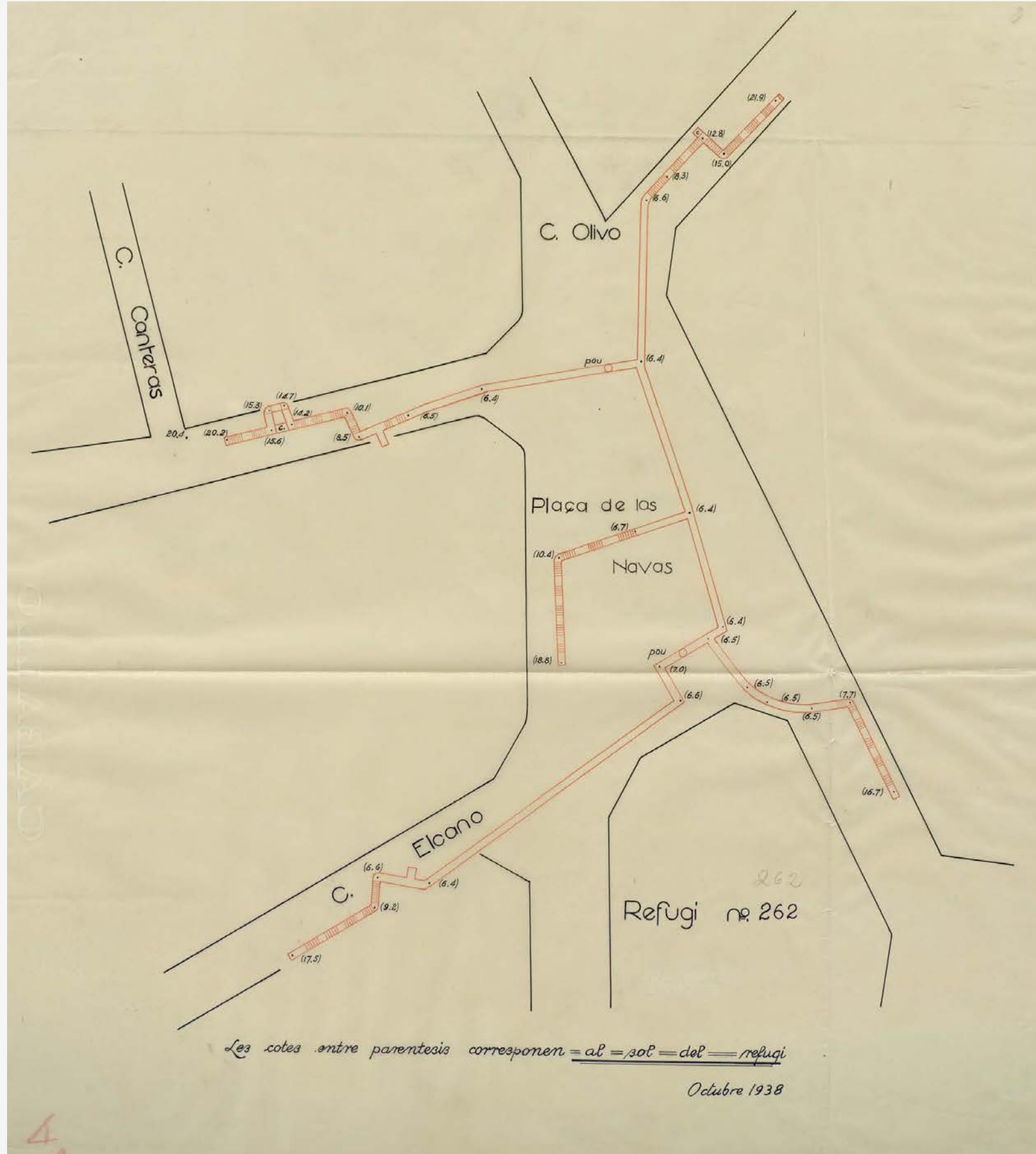
EL REFUGI DE LA PLAÇA DE LAS NAVAS AL DISTRICTE DE SANTS-MONTJUÏC DE BARCELONA

SITUACIÓ

Les obres d'urbanització de la plaça de Las Navas i entorns, així com la construcció d'un aparcament soterrani a la totalitat de la plaça, al barri del Poble Sec foren promogudes per l'Ajuntament de Barcelona entre els anys 2007 i 2008.

Abans d'iniciar la intervenció ja es coneixia l'existència del refugi antiaeri conegut com a Plaça Germinal Vidal, gràcies a la documentació existent a l'Arxiu Municipal Contemporani de Barcelona (refugi núm. 262). Es tracta de diversos documents que detallen amb exactitud la topografia (tant a nivell de plànols com de llistat de punts topogràfics). Una còpia posterior del plànol que presentem marca en vermell les parets dels cinc accessos que foren tapiats un cop acabada la Guerra Civil.

El refugi fou topografiat l'octubre de 1938 i el plànol resultant és de gran claredat. En destaca l'exactitud de les cotes referenciades i la profunditat de les galeries, algunes de les quals estan a més de 15 metres per sota el nivell de circulació dels carrers.



EXCAVACIÓ ARQUEOLÒGICA

Les primeres restes que es van documentar estaven situades a la vorera del carrer Teodor Bonaplata davant les finques 4 i 6.

A la superfície els rebaixos es van poder dur a terme amb l'ajut d'una màquina excavadora, però a mesura que s'accedia al refugi, ple de runa, l'excavació va haver de continuar de forma manual.

El tram d'escala fins arribar al fons de la galeria tenia uns 14 metres lineals i baixava 8 metres interrompudament, combinant els graons amb replans, per a millorar-ne l'accés.



CARACTERÍSTIQUES TIPOLÒGIQUES

Es tractava d'un refugi construït en galeria, excavat a les argiles naturals i reforçat en bona part dels trans amb paret de totxanes lligades amb ciment.

Constava de cinc entrades i dos pous de ventilació. Quatre entrades estan repartides pels carrers que conflueixen en la plaça de las Navas: carrer Teodor Bonaplata (entrada 1), carrer de les Oliveres (entrades 2 i 3); carrer Elcano (entrada 5), la cinquena i els dos pous de ventilació estan situats a la mateixa plaça.

Totes les entrades estaven acabades i en bon estat de conservació; mentre que l'entrada 4, situada a la plaça, va ser afectada per la construcció d'un col·lector, que va aprofitar la galeria d'accés per encaixar la canonada d'aquest.

Una vegada alliberades totes les entrades i documentada la totalitat del refugi, aquests accessos es van condicionar i es van tornar a tapar amb una boca de registre de ferro colat, per facilitar-ne el futur accés.

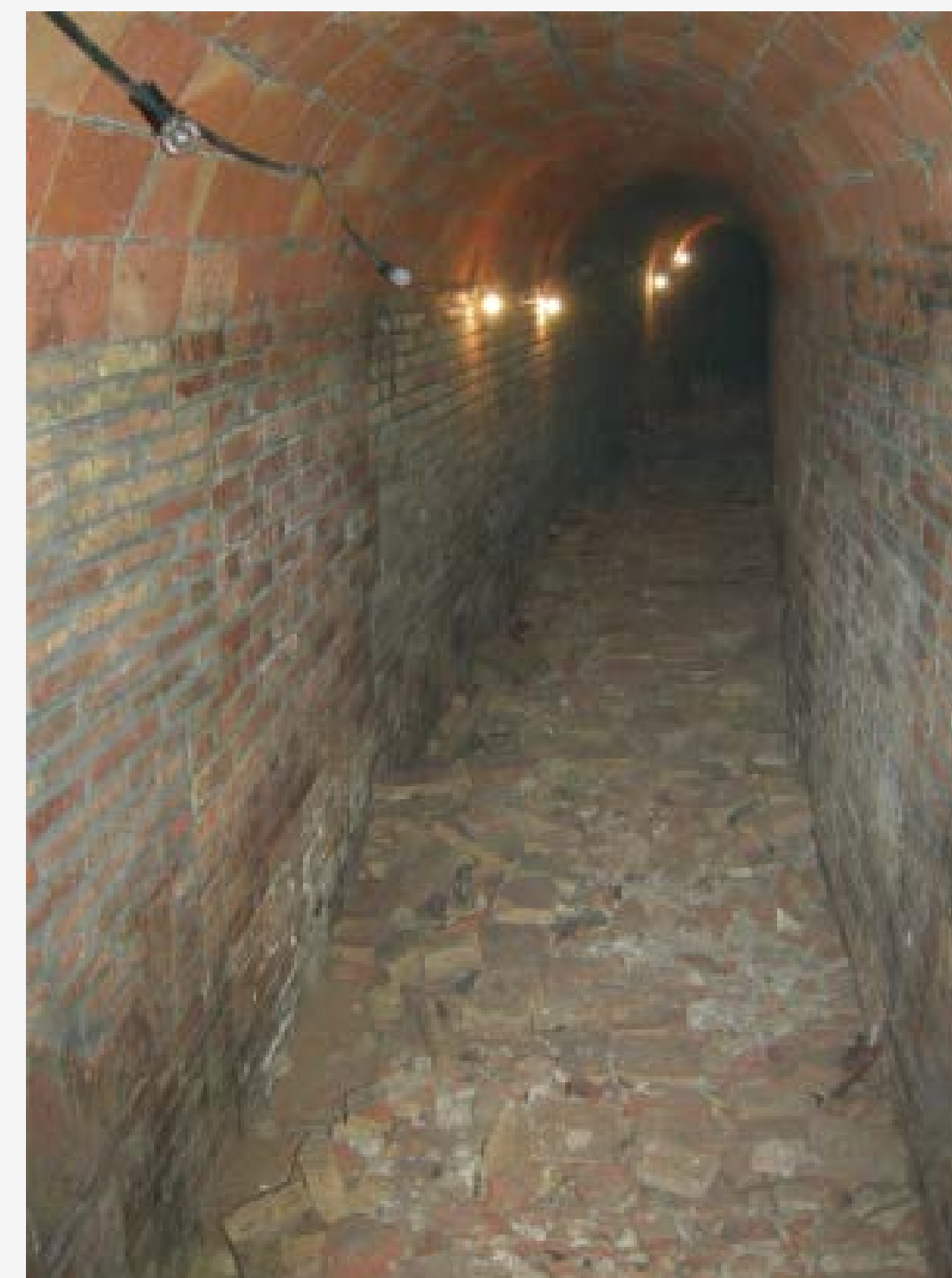
Cal destacar la localització, entre el sedimènt que omplia un pou de ventilació, de les restes metàl·liques d'un muntacàrregues de ferro que obtenia completament el pas, així com restes del cable d'acer utilitzat pel seu funcionament. La troballa in situ d'aquest muntacàrregues i dels seus accessoris, ens deixa entreveure, per una part; que la galeria del pou podria ser emprat per l'entrada i sortida dels materials constructius.

També es va poder enretirar de la runa una campana metàl·lica de dimensions considerables.

El conjunt del refugi estava construït amb maons de 0.30 x 0.14 x 0.5 cm, o bé massissos o bé amb tres forats longitudinals, lligats amb força ciment.

Concretament, les parets de les entrades al refugi, tenien una única filada de maons massissos. L'alçada de la paret era d'uns 1,50 m fins l'arrencament de la volta catalana.

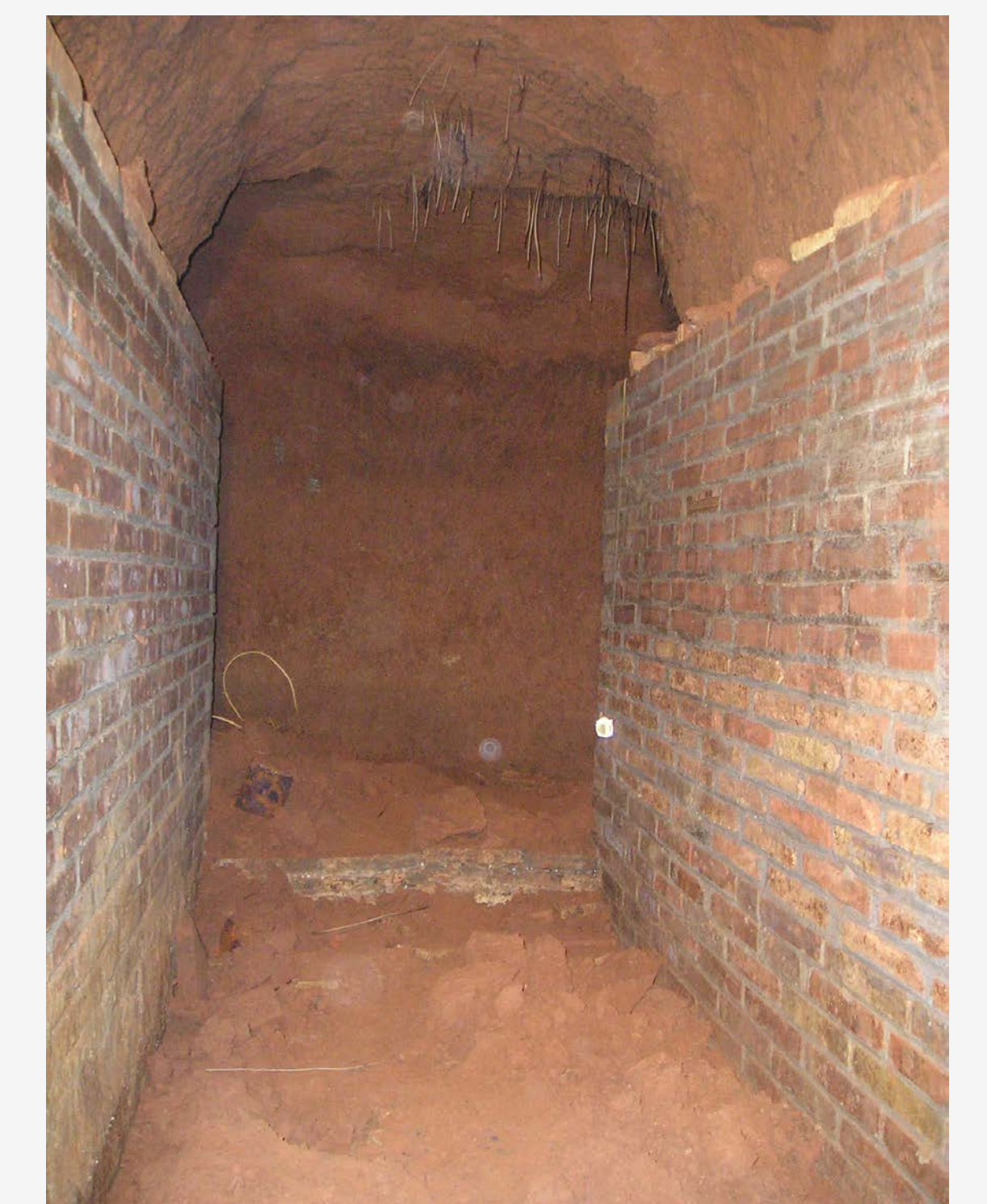
Les escales d'accés a les entrades, es desenvoluparen en diferents trams d'esglaons i replans molt inclinats, per guanyar ràpidament profunditat. Tots els graons eren prefabricats de ciment, menys l'entrada 1 i 4, que estaven construïts de maons.



El paviment del refugi era l'element que més dubtes genera, ja que és variable depenent dels trams. En algun tram el nivell d'ús estava format per una capa de "carbonet" mínimament compactat i en d'altres maons trinxats o només la pròpia argila natural.

En alguns llocs es va poder observar, al peu de les parets, un possible canal de desaigna format per maons lligats amb morter.

Per sobre del nivell d'ús hi havia una gran quantitat d'objectes, de vidre i metàl·lics, en precari estat de conservació. Tots presentaven símptomes d'un avançat estat d'oxidació i eren extremadament delicats, encara que, per trobar-se al nivell superficial, estaven enters.



En els trams on la volta i les parets no es va acabar de construir el sòl estava ocupat per material constructiu (maons, restes de morter ara ja endurit...) que suposadament ja havia estat acumulat per a la realització de l'obra.



Promotor: Ajuntament de Barcelona, Districte de Sants-Montjuïc.
Supervisió: Unitat de Bombers de la Generalitat de Catalunya / Servei d'Arqueologia i Paleontologia de la Generalitat de Catalunya / Servei d'Arqueologia de Barcelona-ICUB.
Gestió de la intervenció: ATICS SL, Marta Fàbregas.
Direcció arqueològica: J. Ramos; C. Navarro; I. Moreno; E. Medina; A. Ravotto.
Planimetria: Alex Moreno, J.I. Jiménez, ATICS SL.