

Un gran esdeveniment:
L'Exposició Universal de 1888



Objectius generals dels materials didàctics

Dossier	Objectiu general	Nivell 1	Nivell 2	Nivell 3
QUAN VIURE NO ERA FÀCIL	Comprendre que la història es construeix mitjançant fonts primàries	Reconèixer que cada document conté informació sobre un fet concret	Aprendre a extreure informació de documents diversos i que sovint aquesta informació no és rellevant	Aprendre a relacionar diverses informacions d'un conjunt de fonts variades i contrastar-les
UN GRAN ESDEVENIMENT: L'EXPOSICIÓ UNIVERSAL DE 1888	Ser conscient que per treballar els documents del passat cal aprendre un sistema de classificació i anàlisi de les fonts	Classificar les fonts primàries de forma autònoma i treure'n informació diversa en funció d'uns criteris d'anàlisi	Aprendre a classificar fonts gràfiques i textuais entenent que cada font pot proporcionar, simultàniament, moltes informacions de naturalesa variada.	Aprendre a relacionar diverses informacions d'un conjunt de fonts variades
MOURE'S PER LA CIUTAT: EL TRAMVIA	Comprendre que el procés històric està subjecte a canvis constants que només poden ser estudiats mitjançant la comparació	Verificar i jerarquitzar els canvis ocorreguts en un espai temporal	Establir comparacions entre l'abans i el després	Aprendre que hi ha elements més resistents al canvi que d'altres, i que en les nostres societats, moltes de les nostres certeses i creences també estan destinades a canviar
UNA CIUTAT EN CONSTANT CANVI	Adquisició i avaluació d'informació històrica a partir de les fonts documentals	Adquirir informació a partir d'una font històrica seleccionada		

Contingut del dossier

El dossier s'estructura a partir d'un conjunt de documents de caràcter divers, que inclouen fonts escrites i gràfiques cercades a l'Arxiu Municipal Administratiu i relatius a l'**Exposició Universal de Barcelona de l'any 1888**.

És molta informació la que gira entorn a un esdeveniment tan destacat com va ser l'Exposició Universal de Barcelona del 1888, per això proposem una llista de temes que considerem essencials a treballar a l'aula, i una altra amb temàtiques més secundàries, que no vol dir menys importants, de caràcter opcional que el professor/a podrà desenvolupar lliurement.

TEMES PER A TREBALLAR A L'AULA

- 1) Introducció: una visió general de les exposicions universals
- 2) Contextualització política, econòmica i social de l'Exposició Universal de Barcelona del 1888
- 3) Antecedents i inicis de l'Exposició Universal de Barcelona (1888)
- 4) Interrogants sobre l'Exposició Universal del 1888
- 5) Urbanisme, arquitectura i monuments: El parc de la ciutadella

TEMES OPCIONALS

- A) Els Espectacles
- B) La Premsa
- C) Comparació amb l'Exposició Universal del 1929 celebrada a Barcelona.

Objectius del dossier

El principal propòsit d'aquest dossier és fer prendre consciència als i les alumnes que per a treballar els documents, que ens expliquen la història del passat ,cal aprendre prèviament un sistema de classificació i anàlisi d'aquestes fonts primàries.

Objectiu General

Ser conscient que per a treballar els documents del passat cal aprendre un sistema de classificació i anàlisi de les fonts.

▣ Nivell 1

Classificar les fonts primàries de forma autònoma i treure'n informació diversa en funció d'uns criteris d'anàlisi.

▣ Nivell 2

Aprendre a classificar fonts gràfiques i textuais entenent que cada font pot proporcionar, simultàniament, moltes informacions de naturalesa variada.

▣ Nivell 3

Aprendre a relacionar diverses informacions d'un conjunt de fonts variades.



1.- Introducció: una visió general de les Exposicions Universals

Per començar, cal tenir en compte que en els seus inicis les Exposicions Universals i Internacionals tenien com a primer objectiu el de **mostrar al públic els avenços tècnics i industrials**. Avui en dia, segueixen essent un expositor per presentar les propostes més noves de tots els països i en tots els àmbits. Tot donant l'oportunitat als seus visitants d'apropar els seus coneixements i de posar en comú els avenços d'arreu del món.

Aquests fets han comportat que les **Exposicions** hagin estat un acte del seu temps i una ocasió excepcional per presentar la imatge d'un país a la vegada que **marquen un abans i un després a la ciutat on s'han celebrat**.

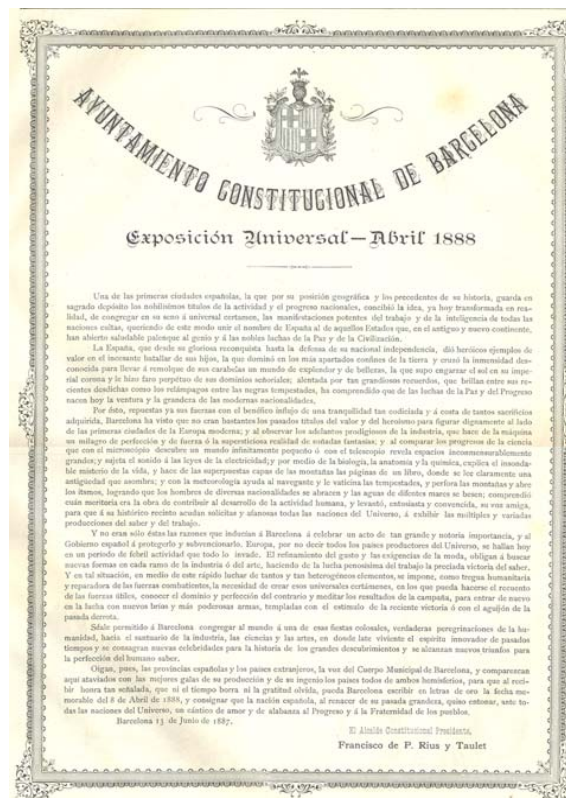
Pauta concreta de treball

La primera activitat d'aquest dossier s'iniciarà plantejant als i les alumnes un seguit de **qüestions generals referents a les Exposicions Universals**, per tal d'introduir el tema en qüestió. Del que es tracta és que en petits grups, l'alumnat intenti donar resposta a les preguntes que es presenten en el quadre següent, oferint així la possibilitat de discutir sobre els aspectes més generals que emmarquen una Exposició Universal.

- ⑤ Saps què és una Exposició Universal?
- ⑤ Creus que encara es celebren Exposicions Universals?
- ⑤ En què creus que consisteixen?
- ⑤ Què s'hi exposa?
- ⑤ Creus que és un acte important? Per què?
- ⑤ A Barcelona se'n van celebrar dues. Sabries dir quan?

Per contestar aquestes preguntes l'alumnat es basarà principalment en el seu coneixement, però al mateix temps haurà de fer ús de la seva imaginació i intuïció. Tanmateix, se'ls oferirà un document (nº 56) de suport que els faciliti aquesta visió introductòria que es pretén en aquesta primera activitat.

Una vegada els grups hagin discutit sobre les possibles respostes, i llegit el document proposat, caldrà fer una **posada en comú** on totes les opinions dels grups puguin ser exposades veient així les diferents perspectives que els i les alumnes tenen entorn a un mateix tema, amb l'objectiu final de trobar una o varies respostes comunes a les preguntes inicialment plantejades i tenir així una visió general i introductòria de les Exposicions Universals.



2.- Contextualització política, econòmica i social de l'Exposició Universal de Barcelona del 1888

Cal tenir en compte que el present dossier aborda el fet concret de l'Exposició Universal de 1888, però sabem que, com **tot esdeveniment històric, es troba emmarcat en un context que l'influeix**, i que és necessari conèixer-lo. Per tant, creiem convenient que el professorat hauria de treballar el marc contextual i en concret la política, l'economia i la societat de l'època que foren molt significatius per a la decisió de la celebració de l'Exposició.

Context polític

Referent al context polític, la **divergència entre els grups polítics** que van caracteritzar l'època precedent de l'Exposició es va veure agreujada per la decisió unipersonal de l'Alcalde del moment, **Rius i Taulet**, de posar en marxa l'Exposició Universal del 1888.

Sabem que el projecte tenia molts punts favorables i era recolzat per industrials i comerciants. Però l'estat precari dels recursos municipals i les dificultats per preparar un esdeveniment d'aquella magnificència feia que una part dels barcelonins, com els seguidors d'Almirall (que opinava que l'Exposició "(...)o no arribarà a realitzar-se o es farà en tals condicions, que posarà en ridícul a Barcelona en particular i a Catalunya en general, produint la ruïna completa del nostre Municipi") no hi dipositessin tanta confiança.



El Alcalde Constitucional Presidente,
Francisco de P. Rius y Taulet

Indústria i economia

La decisió d'emplaçar l'Exposició a Barcelona va venir donada pel seu clima, la seva bona situació topogràfica, la **importància del seu port** (que faria que el transport dels objectes i productes es portés a terme amb més facilitat) però principalment, pel seu marcat **esperit industrial**.

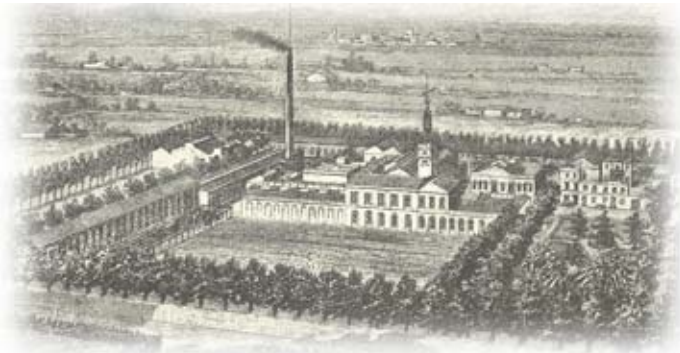
Hem de tenir en compte, que històricament, al llarg del segle XVIII es produeix una important **expansió de l'economia catalana** sobretot respecte l'exportació de productes a l'estranger. I que **Barcelona** s'havia convertit gràcies al seu port en un centre que mantenia **contactes amb els principals mercats exteriors** com eren els europeus i els americans.



També hem de saber que el procés de industrialització europea havia començat amb la revolució industrial anglesa a finals del segle XVIII i que quan arribà a Catalunya es concentrà en la **indústria tèxtil**. Les ciutats com Barcelona van començar a concentrar contingents creixents de població que emigrava del camp (procedents de les comarques properes i de l'interior) en busca de feina i millors condicions de vida.

D'altra banda cal dir que, al darrer quart del segle XIX, **la indústria cotonera catalana va viure un nou període d'expansió** gràcies a l'increment del mercat espanyol i, també, a mesures proteccionistes que li atorgaven l'exclusiva per abastar el mercat de les Antilles i les Filipines.

Els bons resultats al sector tèxtil i el **creixement de la ciutat** van donar impuls al desenvolupament d'altres indústries, com l'elèctrica, la qual va ser molt útil com a nova força motriu.



Transformació de la ciutat

Producte d'aquesta industrialització van sorgir també **noves necessitats per a la ciutat**. Barcelona s'havia convertit en un centre que havia assolit una plenitud industrial i mercantil per l'època. Prova d'això va ser la proliferació de les indústries emplaçades dins i als voltants de la ciutat i que a conseqüència d'elles la fisonomia de la ciutat va estar en constant canvi.

Aquest creixement demogràfic provinent d'aquests canvis econòmics i socials van fer que sorgís la necessitat d'una **ampliació de la ciutat**. A més de la proliferació dels barris obrers plens de gent que vivia sota unes dures i conflictives jornades de treball, s'havia agreujat la necessitat de l'**expansió del nucli antic** que s'havia anat constreuint en sí mateix. Tant l'enderrocament de les muralles (1854) com el disseny del pla Cerdà (1859) van ser dues de les mesures que es van prendre com a resultat.

Per tant, la celebració del gran esdeveniment de l'Exposició Universal del 1888 es va dur a terme en una Barcelona que evidenciava el resultat del procés modernitzador i industrial que experimentava el territori català, a diferència de la resta de l'Estat espanyol.

Però, tot i les expectatives inicials, la veritat és que la societat de l'època va rebre l'Exposició amb una certa incredulitat d'èxit.



NOTA: Dependent del tipus d'alumnat amb el qual s'estigui treballant, aquesta informació referent a la contextualització podrà ésser explicada pel propi professor/a o bé cercada pels mateixos alumnes mitjançant la utilització de fonts secundàries, Internet, visitant la biblioteca, etc.

3.- Antecedents i inicis de l'Exposició Universal de Barcelona (1888)

Una vegada ja es coneix el context és el moment d'endinsar-se en el gran esdeveniment que va significar l'Exposició Universal del 1888 celebrada a la ciutat comtal. Abans però, és convenient fer esment dels seus antecedents per tal de poder citar a continuació aquella informació rellevant referent a les primeres etapes de la pròpia Exposició Universal de Barcelona del 1888.

Pel que fa als **antecedents** trobem d'una banda les exposicions de caràcter local del segle XVIII, i d'altra banda les exposicions ja universals, com la de Londres (1851) i París (1855), més pròpies d'un segle ple d'avenços tecnològics i científics com fou el segle XIX.

ciones artisticas, han demostrado la oportunidad de dichas manifestaciones y las han reclamado a voz en grito. La primera solemnidad de este género que revistió verdadera importancia y un carácter universal, fué la Exposición de Londres de 1851. Luego siguieron la de París 1855, Londres 1862, París 1867, Viena 1873, Filadelfia 1876, y otra vez París 1878, etc., etc., sin contar las de escasa importancia que precedieron á esta série.

E. B. GREINER.

Dels **inicis de l'Exposició Universal de Barcelona (1888)** cal tenir en compte que sorgí arrel d'una **iniciativa particular**, la qual fou finalment recolzada pel Govern.

A més a més, pel que fa a la ubicació del certamen, no hi hagué dubte en celebrar l'Exposició a la ciutat de Barcelona degut a les seves bones condicions en el camp de la indústria i el comerç, així com al seu creixement d'extramurs.



Pauta concreta de treball

Una manera interessant de conèixer la realitat del nostre passat és mitjançant la **classificació, lectura i el posterior anàlisi de la informació que contenen les fonts primàries.**

Reunit l'alumnat en petits grups, s'entregarà o adjudicarà a cada alumne/a un fragment d'un document que contingui un tipus d'informació rellevant referent als antecedents i als inicis de l'Exposició Universal de l'any 1888, per tal que aquesta informació sigui analitzada individualment i així poder-ne fer després les deduccions corresponents.

Per a classificar i avaluar la informació que contenen els fragments dels documents s'aconsellarà seguir uns **criteris d'anàlisi**, com els que es mostren a continuació:

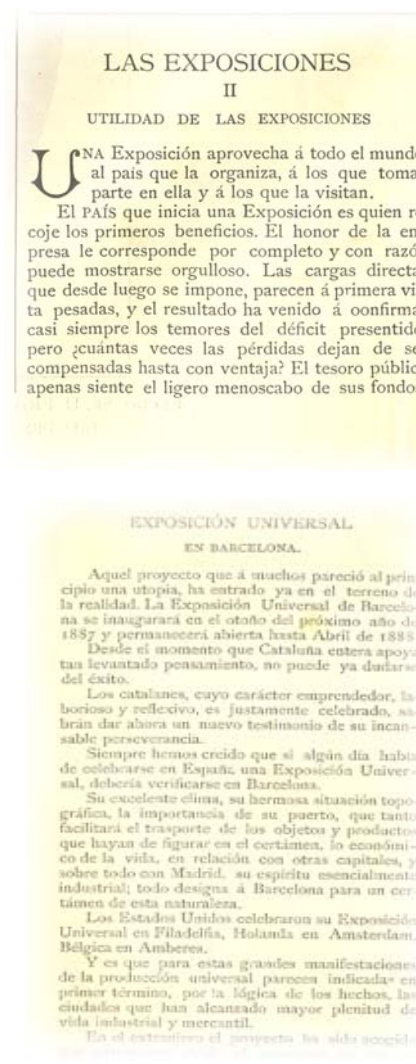
- ⑤ Tipus de document
- ⑤ Època / data
- ⑤ Motiu pel qual es fa l'escrit
- ⑤ Idea principal que vol destacar el fragment

A cada membre del grup li correspondrà un fragment diferent al dels altres companys/es de manera que, una vegada llegits i analitzats, seria bo que en primer lloc es fes conjuntament una classificació de tots i cada un dels documents del grup i, posteriorment, que cada alumne/a expliqués a la resta de companys/es del grup **quina és la informació que ha deduït del fragment analitzat.** D'aquesta manera s'aconseguirà un coneixement més profund i detallat referent als inicis de l'Exposició del 1888 mitjançant la classificació i anàlisi de les fonts primàries.

A continuació es mostra la llista dels **documents** d'on provenen els fragments seleccionats per a dur a terme aquesta primera activitat.

Document nº 49:	LA EXPOSICIÓN. ÓRGANO OFICIAL DE LA EXPOSICIÓN UNIVERSAL EN 1888, fragment pàg. 2-3.
Document nº 50:	LA EXPOSICIÓN. ÓRGANO OFICIAL DE LA EXPOSICIÓN UNIVERSAL EN 1888, fragment pàg. 6. <i>Prensa Española</i>
Document nº 52:	LA EXPOSICIÓN. ÓRGANO OFICIAL DE LA EXPOSICIÓN UNIVERSAL EN 1888, fragment pàg.20. <i>Prensa Extranjera (Gaceta Piemontese)</i>
Document nº 55:	LA EXPOSICIÓN. ÓRGANO OFICIAL DE LA EXPOSICIÓN UNIVERSAL EN 1888, fragment pàg.48-49. <i>Prensa Española (El Criterio Comercial)</i>
Document nº 57:	LA EXPOSICIÓN. ÓRGANO OFICIAL DE LA EXPOSICIÓN UNIVERSAL EN 1888, fragment pàg. 236-237, Article primer.

NOTA: A l'*annex 1* s'adjunten els fragments que cal analitzar. A més a més, en aquest annex s'inclouen unes fitxes escrites referents a les idees principals sota les quals es poden classificar els fragments utilitzats.




4.- Interrogants sobre l'Exposició Universal del 1888

Després de ser ajornada durant alguns mesos, l'**Exposició de Barcelona** que havia estat tan esperada, **va ser inaugurada** finalment **el 20 de maig de 1888** amb la presència de la reina Maria Cristina.

El poble que havia esperat amb moltes expectatives l'Exposició Universal estava immers en el desig de provar i veure totes les **novetats** que s'oferien al parc (muntanyes russes, el parc de la Ciutadella, les il·luminacions de la Font Màgica) i d'acostar-se als **nous avenços** (com les innovacions tecnològiques de les que disposava l'Hotel Internacional).



LA FUENTE MÁGICA



El nombre no puede ser más propio; cincuenta años atrás se la hubiera juzgado como obra de hechicería; hoy sabemos todos que es sólo una bien estudiada aplicación de los adelantos científicos. El resultado es soberbio, tratamos por las no Exposición de contemrarla maravilla. La fuente

CONCIERTOS EN LA EXPOSICIÓN

TODAS las tardes se ameniza con música y conciertos varios recintos de la Exposición. Los predilectos para la mayoría de los concurrentes, pues no tienen que pagar para oírlos, son los de la banda ó música del Ayuntamiento que dirige el Sr. Rodoreda, que acostumbra á colocarse frente al Palacio de la Industria. Dentro de éste y en las instalaciones de los pianos de Bernareggi,

Pauta concreta de treball

Una vegada ja estem introduïts en el tema principal, que és **l'Exposició Universal de Barcelona de l'any 1888**, ha arribat el moment de fer-se un seguit de preguntes curioses i utilitzar de nou les **fonts primàries** per a intentar **trobar les respostes a les qüestions plantejades**.

Els documents originals del passat ens donen informació interessant d'allò que ha succeït temps enrera, però és necessari analitzar-la i avaluar-la perquè no tot és igual d'important, i per això cal saber fer una tria d'aquella informació que és més rellevant.

Aquesta activitat, doncs, es centrarà en la lectura d'uns documents originals de l'època i la recerca d'aquells fragments que donin resposta a les preguntes inicialment plantejades. És un tipus d'activitat que es podrà dur a terme tant individualment com en grups de manera que, segons el tipus d'alumnat al qual ens dirigim, podrem optar per una de les dues opcions.

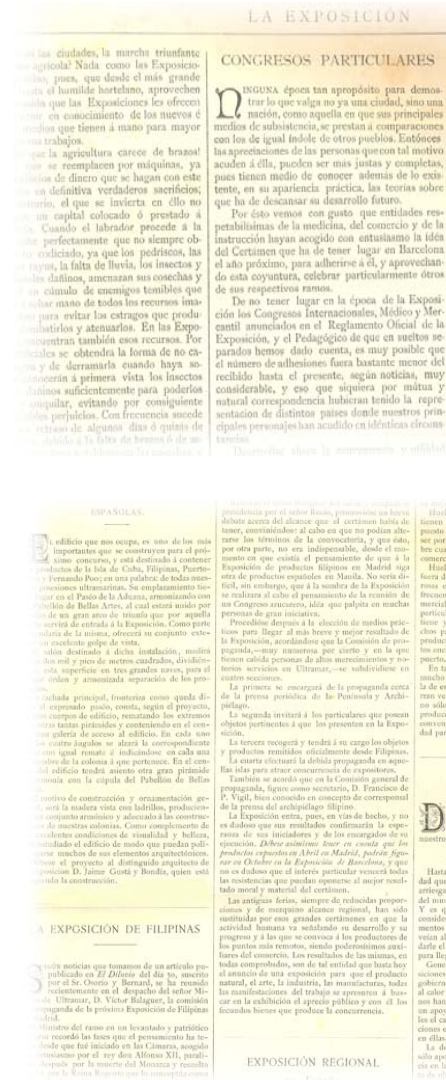
Centrant-nos en alguns dels documents recopilats en aquest dossier i dels quals disposem per a dur a terme aquesta activitat, alguns dels interrogants més interessants que es podrien plantejar serien els següents:

- 1) *Què pensava la gent de l'època respecte la celebració d'un esdeveniment tan important com va ser aquella Exposició Universal?*
- 2) *Qui va participar en l'Exposició? Amb quin objectiu?*
- 3) *Qui podia visitar l'exposició? Quin era el tipus de visitant de l'Exposició?*
- 4) *Creus que es va facilitar al públic un itinerari a seguir per a visitar l'Exposició? En cas de ser afirmatiu, com creus que es va projectar materialment aquest itinerari per tal que arribés a les mans dels visitants?*
- 5) *Els comerciants que exposaven es preocupaven molt per la disposició i decoració dels seus expositors. Per què aquest interès? Creus que tenien algun tipus de recompensa?*
- 6) *Quins podrien ser els beneficis i interessos de celebrar l'Exposició Universal?*

Els documents necessaris per a desenvolupar aquesta activitat serien els que es mostren a continuació:

Document nº 51	LA EXPOSICIÓN. ÓRGANO OFICIAL DE LA EXPOSICIÓN UNIVERSAL EN 1888, fragment pàg. 12-13.
Document nº 52	LA EXPOSICIÓN. ÓRGANO OFICIAL DE LA EXPOSICIÓN UNIVERSAL EN 1888, fragment pàg. 20. <i>Prensa Extranjera (Gaceta Piemontese)</i>
Document nº 53	LA EXPOSICIÓN. ÓRGANO OFICIAL DE LA EXPOSICIÓN UNIVERSAL EN 1888, fragment pàg. 23.
Document nº 54	LA EXPOSICIÓN. ÓRGANO OFICIAL DE LA EXPOSICIÓN UNIVERSAL EN 1888, fragment pàg. 26.
Document nº 55	LA EXPOSICIÓN. ÓRGANO OFICIAL DE LA EXPOSICIÓN UNIVERSAL EN 1888, fragment pàg. 48-49. <i>Prensa Española (El Criterio Comercial)</i>
Document nº 57	LA EXPOSICIÓN. ÓRGANO OFICIAL DE LA EXPOSICIÓN UNIVERSAL EN 1888, pàg. 237, Article 37.
Document nº 59	LA EXPOSICIÓN. ÓRGANO OFICIAL DE LA EXPOSICIÓN UNIVERSAL EN 1888 fragment pàg. 392
Document nº 61	LA EXPOSICIÓN. ÓRGANO OFICIAL DE LA EXPOSICIÓN UNIVERSAL EN 1888, fragment pàg. 84 (vol.II)

NOTA: Per tal de saber quins fragments en concret donen resposta a les preguntes plantejades, cal mirar l'**annex 2**.



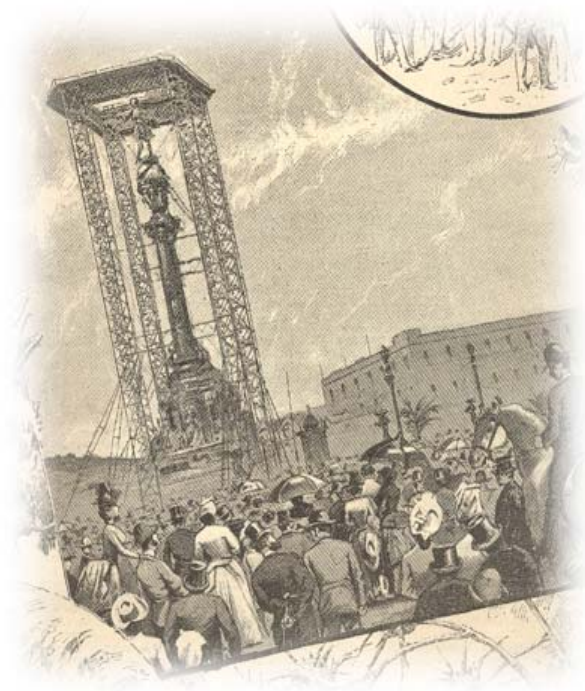
5.- Urbanisme, Arquitectura i Monuments: El Parc de la Ciutadella

L'arquitecte **Elies Rogent** fou l'arquitecte director de l'Exposició, i comptà amb l'ajut d'altres arquitectes destacats de l'època.

Els aspectes més vistosos de l'Exposició Universal de Barcelona (1888) foren la **reforma urbana** a què va donar lloc, la **millora arquitectònica** que se'n derivà i l'**expansió de l'escultura** monumental adequada a la via pública, lligada al desenvolupament de l'urbanisme.

Des del punt de vista urbanístic destacaren les següents obres :

- ⑤ Urbanització de l'àrea del parc de la Ciutadella i del Born.
- ⑤ Ordenació de la Rambla de Catalunya per on passava la riera de Malla.
- ⑤ Obertura del carrer Marqués del Duero (Paral·lel).
- ⑤ Millora del passeig de Colom.
- ⑤ Urbanització del Saló de Sant Joan (avui passeig Lluís Companys).
- ⑤ Urbanització de la zona del Fort Pienc.



A continuació es mostra una llista més completa de les **obres i construccions que es portaren a terme**; informació que pot ser interessant per a que el professor/a utilitzi per a realitzar alguna activitat a l'aula.

El Born

- Porxos d'en Fontserè.
- Mercat central de fruita i verdura.

Parc de la Ciutadella

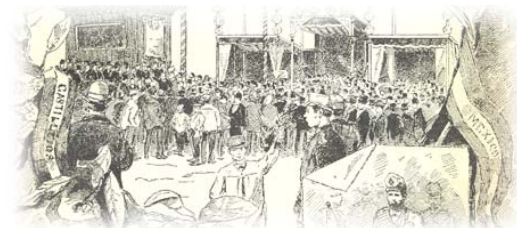
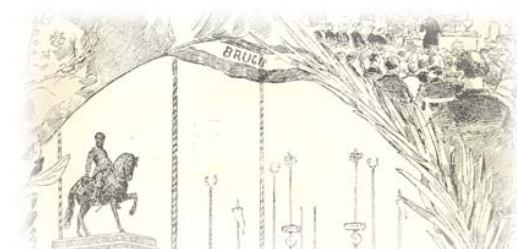
- Tanca amb reixes, portes i fanals de ferro.
- Umbracle, Museu Martorell i Hivernacle
- Restaurant de l'Exposició o Castell dels Tres Dragons. 1887-1888.
- Palau de Belles Arts
- Palau de la Indústria, el pont de la Marítima i el Palau de les Ciències, de l'Agricultura i els Tansports foren enderrocades posteriorment.
- Cascada. 1875-1888.

Monument i escultures emplaçats en el nou espai :

- Monument a Aribau. 1884.
- Font o Gerro dels Nens. 1884
- Dama del Paraigua. 1885
- Monument al general Prim. 1887

Zona del Fort Pienc

- Estació del Nord (estació terminal Barcelona-Vilanova).
- "Central Catalana de Electricidad" o Central Vilanova



Altres monuments commemoratius

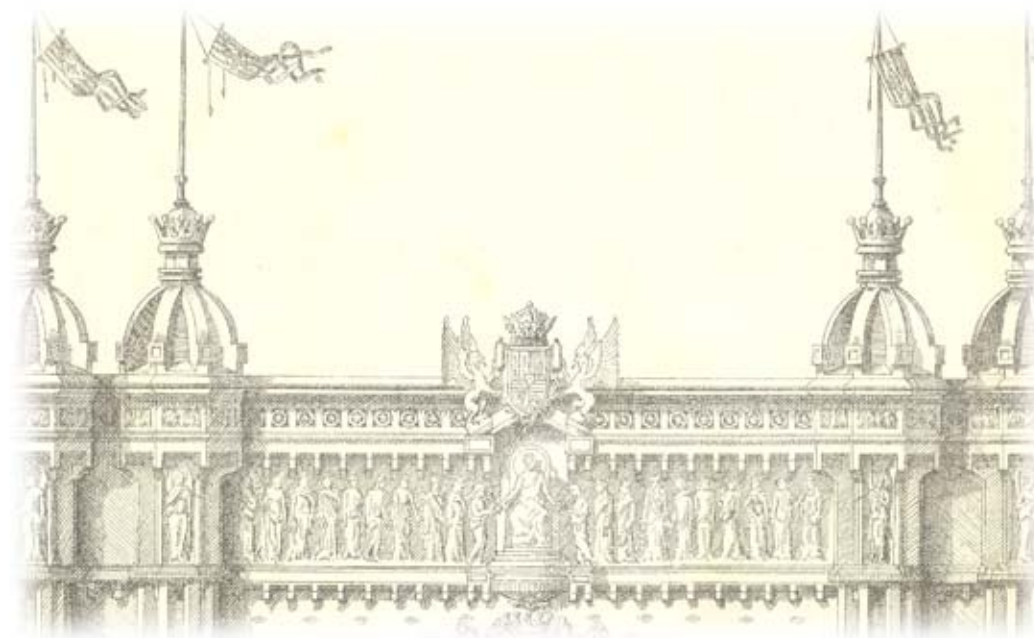
- Monument a Josep Anselm Clavé. 1888
- Monument a Joan Güell i Ferrer. 1888

Passeig de Colom

- Hotel Internacional
- Monument a Colom. 1888

Saló de Sant Joan

- Arc de triomf. 1888.
- Estàtues de personatges històrics. En el Saló de Sant Joan es col·locaren les estàtues de vuit personatges històrics : Jaume Fabre, Bernat Desclot, Ramon Berenguer I, Pere Albert, Guifré el Pelós, Roger de Llúria, Antoni Viladomat i Rafael Casanova. Avui només es conserven les dels tres últims.
- Palau de Justícia. 1887-1908
- Monument a Rius i Taulet 1897-1901.
- Fanals-bancs. 1907.
- Monument a Pau Claris.



Pauta concreta de treball

Moltes vegades passem pels carrers i parcs de Barcelona i no ens fixem amb detall en els edificis i monuments que la integren. I aquest és un bon moment per a parar-se a pensar en allò que l'Exposició Universal de Barcelona ens ha deixat. Per això, es proposa introduir el tema de les **conseqüències i petjades de l'Exposició Universal del 1888** duent a terme un debat dirigit on es reflexionin les següents qüestions:

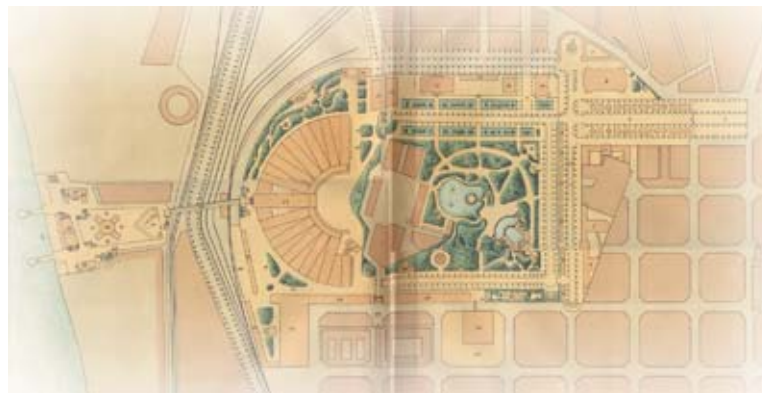
- ⑤ Actualment creus que hi ha alguna petjada a la ciutat que ens indiqui que hi va haver l'Exposició Universal del 1888?
- ⑤ Coneixes algun edifici o monument que es construís en motiu de la celebració de l'Exposició Universal de Barcelona del 1888?
- ⑤ Creus que un esdeveniment d'aquest tipus va fer que urbanísticament Barcelona canviés?

La següent activitat parteix de la idea que de totes les obres urbanístiques realitzades en motiu de l'Exposició Universal, les més destacades foren aquelles que tingueren lloc dins del **Parc de la Ciutadella, lloc on s'ubicaren els principals edificis de l'Exposició Universal**.

Abans, però, de realitzar l'activitat seria convenient que el professor/a fes esment del **Parc de la Ciutadella** des d'una **perspectiva històrica**, per tant es podria comentar que:

Cal tenir en compte que l'emplaçament del parc de la Ciutadella no va ser per casualitat, ja que va ser ubicat sobre una part dels antics terrenys ocupats per la ciutadella militar que havia esdevingut un símbol de l'opressió després de la derrota de 1714 a la Guerra de Successió.

Aquests terrenys van ser cedits a condició de que fossin utilitzats com a espai públic i de totes les antigues instal·lacions del parc només van respectar-se tres edificis projectats per l'enginyer militar Verboom: La Capella, l'Arsenal i el Palau del Governador. El projecte aprovat finalment per l'Ajuntament, després de dos ocasions declarat desert, va ser encarregat a Josep Fontseré juntament amb Antoni Trias i Elies Rogent.



Fontseré, inspirat en altres parcs estrangers, preveia la realització del Saló de Sant Joan, un nou mercat, casernes, edificis particulars, un pont de ferro sobre el ferrocarril i el traçat de cinc parts de vegetació de vastes proporcions. Resolent l'enllaç del parc amb la ciutat vella i amb l'Eixample.

En el moment que les obres estaven avançades i la ciutat de Barcelona ja tenia un parc, es decidí que s'hi podia ubicar-hi la futura Exposició basada en el projecte presentat per Elies Rogent.

Per a dur a terme aquesta activitat es fan dues propostes, per tal que el professor/a esculli la més adequada segons les característiques del seu alumnat.

Proposta nº1

Dins de l'aula es distribueixen **6 sobres** els quals portaran escrit un títol i una petita explicació referent al contingut d'aquest. En cada un d'ells hi haurà **documents escrits i fotogràfics** desconeguts per a tothom. Del que es tracta és que els i les alumnes s'aixequin de les cadires i llegeixin cada un dels titulars dels sobres amb l'objectiu que es quedin davant d'aquell sobre que més els interressi o més els cridi l'atenció.

Una vegada s'han format els grups entorn als sobres, es deixarà un temps per tal que els i les alumnes descobreixin què és el que contenen i **analitzin els documents** trobats.

Cada grup discutirà quina és la informació que es pot extreure de cada un dels documents i finalment un portaveu de cada grup ho explicarà a la resta de companys dels altres grups.

Proposta nº2

Per a desenvolupar aquesta activitat cal fer sis grups a cada un dels quals se li entregarà un sobre (el mateix sobre descrit en la proposta anterior). A partir d'aquí tot funcionarà de la mateixa manera: es fa un anàlisi dels documents escrits i de les imatges, es discuteix quina informació els transmeten i un portaveu ho comunica als altres grups.

NOTA: Aquesta activitat requereix que el professor/a prepari amb antelació els sobres i els documents que aquests contenen. A l'**annex 3** es facilita la informació entorn als titulars de cada sobre i els documents escrits i gràfics que han de contenir cada un d'ells.

La millor manera de conèixer i saber quines són les restes urbanístiques derivades de la celebració de l'Exposició del 1888 és **visitar el Parc de la Ciutadella**. L'objectiu d'aquesta activitat, basada en l'**exploració i investigació**, és conèixer quins edificis i monuments es van construir i quins d'aquests encara hi són presents.

En aquest cas l'**activitat consta de tres parts**, les quals s'exposen a continuació:

1. Descobrir el passat

El primer que hauran de fer els i les alumnes és desplaçar-se fins el **Parc de la Ciutadella** amb el següent material:

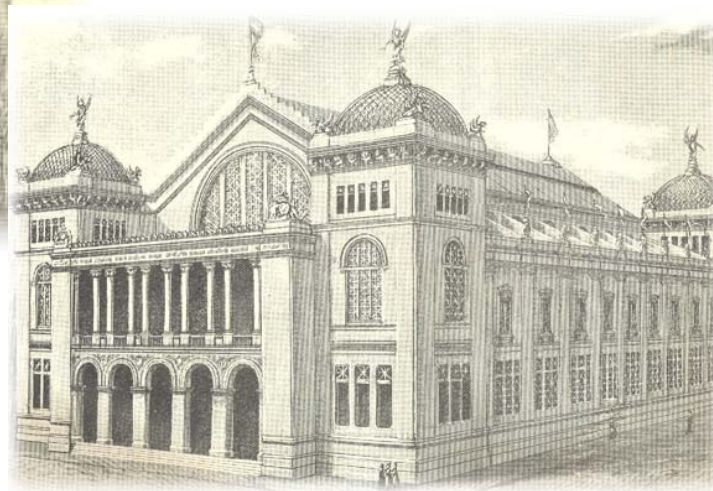
Plànol del Parc de la ciutadella: Doc. nº1.

Documents gràfics: nº3, nº15, nº16, nº19, nº20, nº21, nº32, nº33, nº34, nº35, nº39, nº40, nº43, nº45, nº46.

Es recomana que el recorregut de la visita comenci a l'actual **Passeig Lluís Companys** on es troba situat l'**Arc de Triomf** (punt nº2 del plànol). Del que es tracta és d'anar seguint un recorregut amb l'ajut del mapa i d'aturar-se en cada punt senyalitzat amb un número. Una vegada arribats al punt, l'alumnat haurà de seguir els següents passos:

- ⑤ Observar què senyala el mapa.
- ⑤ Cercar la imatge que hi correspon (cal tenir en compte que no hi ha imatges de tots els punts) d'entre els documents entregats.
- ⑤ Observar si encara avui dia existeix l'edifici o monument senyalitzar en el punt del mapa.
- ⑤ En cas de vigència, comparar la imatge del document amb l'actualitat, i esbrinar les semblances i diferències entre l'abans i el després.

A mesura que es vagi fent el recorregut, seguint aquestes pautes d'actuació, els i les alumnes aniran descobrint **quines foren les construccions que es dugueren a terme** amb motiu de l'Exposició del 1888, **de quines en tenim imatges, quines han desaparegut, i quines s'han mantingut** i s'hi la **funcionalitat** d'aquestes continua essent la mateixa o no (per exemple el cafè-restaurant senyalitzat en el mapa amb el número 10 actualment és el Museu de Ciències Naturals de la Ciutadella o Museu de Zoologia).



2. Cerca la perspectiva

La segona part de l'activitat, que es pot realitzar simultàniament amb la primera, consisteix en **intentar trobar dins del parc els mateixos escenaris i/o la mateixa perspectiva de visió d'una part del parc**, partint sempre de les imatges dels documents. En aquest cas es farà ús dels següents documents:

Documents gràfics: n°13, n°5, n°9, n°11, n°44, n°12, n°18, n°42, n°38.

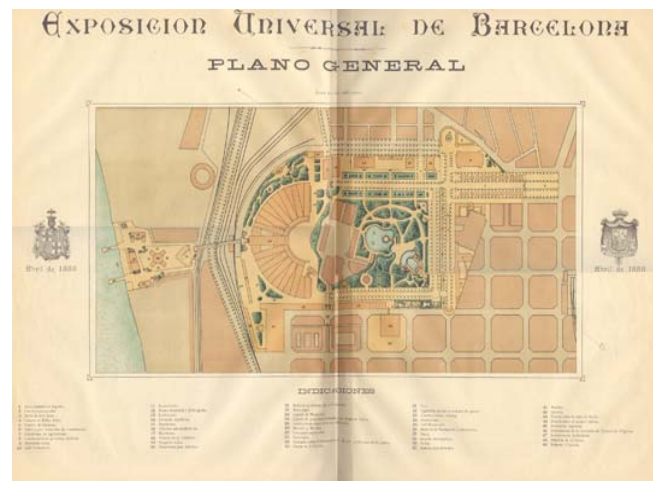
Així doncs, primer caldrà que observin la imatge del document i que després intentin ubicar-la dins del parc, per poder posteriorment observar les semblances o canvis esdevinguts amb el pas del temps.



3. Ara i abans

La tercera i última part de l'activitat es pot desenvolupar ja a l'aula. En aquest cas **caldrà utilitzar de nou el plànol del Parc de la Ciutadella** (Doc. nº 1) i a més a més es demanarà a l'alumnat que cerqui un **mapa actual del mateix parc** (es pot trobar sense problemes a Internet, per exemple a la direcció següent: www.bcn.es).

Una vegada es tinguin a mà els dos plànols serà el moment de comparar-los i observar les coses que han canviat i les que encara es mantenen igual. Entre d'altres coses, es podrà observar que allà on hi havia el Palau de la Indústria ara hi ha ubicat el Zoològic de Barcelona.



Per posar punt i final al dossier, aquest es podrà completar amb diferents debats i xerrades sobre els diferents esdeveniments que han esdevingut a la nostra ciutat com els **Jocs Olímpics del 1992** i el **Fòrum de les cultures (2005)**, tenint en compte les conseqüències i petjades que ens han deixat.

Temes Opcionals

A. ELS ESPECTACLES

L'oci, el lleure i el "*divertimento*" també tingueren un paper destacat en l'Exposició Universal de Barcelona. Podien ser moltes les hores que el públic assistent invertissin visitant l'Exposició degut a les grans dimensions d'aquesta, i d'alguna manera s'havia de distreure a aquells que hi eren presents. Per això es preocuparen per oferir un seguit d'**espectacles de caràcter divers**, dins i fora del recinte de l'Exposició, **que feien passar una bona estona a tots els visitants**, des dels més petits fins als més grans. Alguns dels espectacles o distraccions que s'oferiren podrien assimilar-se a les actuals, però hem de pensar que a la Barcelona del segle XIX se'n feien d'altres que avui en dia serien impensables i ens sorprendrien.

A continuació es mostren alguns exemples d'espectacles i distraccions que es van oferir durant l'Exposició, exemples que el professor/a podrà explicar i il·lustrar, en alguns casos, al seu alumnat:

- ⑤ Font Màgica: en aquella època sorprenia per la seva modernitat. Un joc de llums i aigua deixava impressionats al públic visitant de l'Exposició.
- ⑤ Concerts: totes les tardes s'oferien gratuïtament concerts en els diversos recintes de l'Exposició.
- ⑤ Globus captiu: en el recinte de l'Exposició es va situar aquest sorprenent i exitós globus que feia ascensions (de 350 metres) de 8 del matí a 12 del migdia, i de 14h a 19h de la tarda. Va ser construït per uns enginyers aeronautes francesos.
- ⑤ Circ liliputiense: 7 éssers humans de poca alçada distreien a la gent amb les seves bromes i pallassades.

- ⑤ Grans diorames: era un ampli decorat amb vàries superfícies planes i amb una il·luminació especial que donava efecte de perspectiva que servia per representar escenes de guerra.
- ⑤ Promoció per veure un tauró de grans dimensions (4m i 55cm): aquest s'exhibia en el Passeig de Colom.
- ⑤ SUCCI el gran ayunador: veure un home en dejú distreia i captava l'atenció dels visitants de l'Exposició.
- ⑤ Lectura de poemes: en aquesta Exposició Universal també hi tenia lloc la poesia i la literatura.
- ⑤ Representació d'obres de teatre: variades i excel·lents companyies de teatre oferiren grans obres al públic assistent a l'Exposició que passava uns dies a la ciutat de Barcelona. Destacats teatres barcelonins obrien les seves portes: Teatro Lírico, Teatro Español, Teatro Novedades, ...
- ⑤ Celebracions de festes diverses com són Sant Joan, el Carnaval i el Corpus Cristi.
- ⑤ Muntanya russa
- ⑤ Carreres de cavalls



Proposta de pauta de treball

Per ser aquest un tema amè, proper i conegut per a tothom el que es pretendrà és intentar **descobrir de quina manera es distraqué als visitants de l'Exposició**. Aquesta activitat es podrà dur a terme mitjançant una pluja d'idees, fent participar a tots i cada un dels alumnes presents a l'aula.

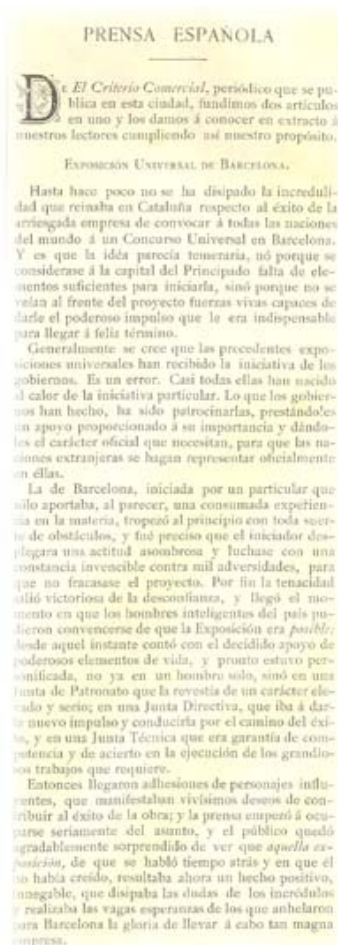
Del que es tracta és de pensar i deixar volar la imaginació respecte als tipus d'espectacles que es podien oferir en aquells temps, per després comprovar la realitat dels fets mitjançant la consulta i l'anàlisi d'algunes fonts primàries que es poden trobar a l'**Arxiu Municipal Administratiu**, així com una explicació per part del professor/a .



B. LA PREMSA

Finalment, l'Exposició Universal de Barcelona va tenir una gran acceptació per part del públic visitant, i aquest èxit es va veure reflectit tant a la premsa local, nacional com internacional.

Tot i així, sembla ser que la premsa nacional no va començar a publicar articles sobre l'Exposició fins que no va veure clar que aquesta tenia l'èxit assegurat. La població tenia dubtes que s'arribés a celebrar aquella espectacular Exposició Universal de la qual tant es parlava, però quan les grans personalitats de l'època la recolzaren no hi va haver dubte que aquell esdeveniment comportaria un gran ressò.



Entonces llegaron las adhesiones de personajes influyentes, que manifestaban vivísimos deseos de contribuir al éxito de la obra; y la prensa empezó á ocuparse seriamente del asunto, y el público quedó agradablemente sorprendido de ver que aquella exposición, de que se habló tiempo atrás...

Doc. nº55. *Prensa Española (El Criterio Comercial)*

Una vegada ja celebrada l'Exposició no hi ha haver dubte que **aquell fou un dels més grans esdeveniments que marcà la Història de Catalunya** i de tota la nació. Havia estat tot un èxit i en les pàgines dels diaris només es podien llegir elogis dirigits a la gran Exposició Universal celebrada a la ciutat comtal, la més gran i poderosa del moment.

Indudablemente podrá calificarse de gloria nacional. Barcelona pensó realizar una grande obra para atestiguar al mundo entero que su antiguo esplendor, tan celebrado por historiadores y poetas, había renacido á la sombra benéfica de la paz y del trabajo, cual matizada flor al soplo de la dorada primavera. La Exposición de Barcelona ha resultado un elocuente testimonio de la cultura nacional. Las doradas páginas de nuestra historia patria ostentarán con orgullo un nuevo y legal título de gloria, conquistado á costa de trabajosos sacrificios é innumerables penalidades.

Doc. nº60. Prensa Española



Proposta de pauta de treball

Seria interessant treballar el tema dels **mitjans de comunicació** com a canal de transmissió i publicitat dels esdeveniments que succeeixen en una ciutat.

Com hem pogut observar en el moment de celebració de l'Exposició Universal de Barcelona del 1888 la premsa va ser la principal via de comunicació i propaganda del mateix esdeveniment. Però potser no va ser la única!

Dit això, seria bo fer reflexionar els i les alumnes el per què d'aquest fet, així com dels diferents mitjans de comunicació utilitzats avui en dia per promocionar i fer propaganda dels actes actuals.



Según afirman nuestros colegas locales, reunido
cientos corresponsales de periódicos nacionales
extranjeros, que á su vez representan más de cua
cientas publicaciones, han acordado firmar un
protesta, redactada por el Sr. Valero de Tornos
contra las inexactitudes é injusticias en que incurrió
el dragón, al ocuparse en *El Figaro* de París de la
Exposición de Barcelona.

PRENSA ESPAÑOLA grado esta determinación de
y ofrecemos insertar la protesta
vea la luz, ya que consideración
es fáciles de comprender nos han impedido que
comáramos la iniciativa
tamente nos interesa PRENSA EXTRANJERA

C. COMPARACIÓ AMB L'EXPOSICIÓ UNIVERSAL DEL 1929 CELEBRADA A BARCELONA

El **19 de maig de 1929** es va inaugurar la **Segona Exposició Internacional de Barcelona**. També era la Segona Celebrada a Europa després de la Segona Guerra Mundial (la primera havia estat el 1924 a Wembley).

De la mateixa manera que l'Exposició del 1888, una celebració d'aquesta magnitud va fer canviar la fisonomia de la ciutat. A Barcelona es van realitzar importants obres de pavimentació, clavegueram i electrificació. També es van transformar algunes zones urbanes com la finalització de la plaça Catalunya, l'estructura del port de Barcelona o l'Aeròdrom del Prat de Llobregat. A més d'integrar la zona de Montjuïc a la ciutat des d'on s'hi arribava a través d'una gran avinguda que servia d'accés des de la Plaça d'Espanya.

L'impacte visual i emocional que aquesta segona Exposició Internacional va tenir sobre la població de la ciutat va ser de gran magnitud; d'ella es pregonaven coses com aquestes:

¿No teme Vd. que alguna vez se arrepentirá de no haber visto la Exposición de Barcelona?

¿No lamentará Vd. que no la hayan visitado sus hijos?

La Exposición de Barcelona, la más bella e importante que se ha celebrado hasta el presente, por sus soberbios edificios, el hermoso parque que le sirve de asiento, el maravilloso Pueblo Español, los incomparables tesoros del Palacio Nacional, sus juegos de agua no superados hasta ahora y sus fantásticas iluminaciones constituyen el más atrayente espectáculo del Mundo.

Proposta de pauta de treball

Són molts els temes i els aspectes que es poden tractar per a fer una comparació entre les Exposicions celebrades a Barcelona els anys 1888 i 1929. Per això proposem un llistat de temàtiques les quals serien interessants desenvolupar amb els i les alumnes.

- 1) Ubicació i dimensions de les Exposicions.
- 2) Construccions urbanístiques (renovació d'edificis, construcció de nous, obertures de carrers, urbanització, ...).
- 3) Origen i tipus de visitants.
- 4) Els expositors (stands).
- 5) Els jardins.
- 6) La premsa.
- 7) Els pavellons.
- 8) La participació internacional.
- 9) Espectacles i oci a la ciutat de Barcelona.
- 10) L'accés a les exposicions: el transport.
- 11) La repercussió dels certàmens.



De tots aquests temes es pot trobar informació i documentació original a l'**Arxiu Municipal Administratiu**. Com a primera proposta, alguns **documents interessants a consultar** serien els següents:

- ✓ **Llista d'expositors del Palau d'Agricultura:** en aquest document es pot extreure informació curiosa sobre el tipus de productes que s'exposaren, així com el nom i procedència dels comerciants i/o industrials. A més a més, pot ésser curiós el fet d'observar en aquesta llista la presència de certes marques que avui en dia continuen presents al mercat, com per exemple: Vichy Catalán, Santiveri, Suchard i Codorniu, entre d'altres.

Doc. nº62

NOMBRE	DOMICILIO	POBLACION	Productos que exposa.	STAND
989 Ferrer Genar Hnos. T. P. Gracia, 57	Barcelona	-	Tabacos	4
990 Mariano Besada	Castillo, 46	Zaragoza		4
991 Santiago Altés	Pl. Constitución, 23	Sta. Coloma de Gramenet	Productos lácteos	8
144 Bosch y Cia	Merced, 10	Barcelona	Leites del Mono	9
759 Comisaría Algodones del Estado	Glaris, 25	Barcelona	Algodones	15 al 18 127-28
307 Juan Bonell Febres	Cambios Viques, 1	Barcelona	Semillas	19
567 J.A. Oliveras	Planeta, 15	Barcelona	Aparatos vaciados botellas	20
900 Vicente Vila Clasa	P. Gracia, 88	Barcelona	Maquinaria Viti-vinicola	21

- ✓ **Carta d'un ciutadà dirigida a l'Alcalde:** és interessant veure com els ciutadans i ciutadanes de la gran ciutat comtal, escrivien cartes dirigides a l'Alcalde en motiu de queixes referents a l'Exposició. En aquest cas un veí de Gràcia escriu, molt amablement, a l'Alcalde de Barcelona per queixar-se pel fet que els diumenges no funcionava la font que oferia un harmònic joc d'aigua i llums a la gent que la visitava, i sent aquesta tan meravellosa creia que mereixia ésser oberta també els caps de setmana.

Doc. nº63

Barcelona 2 Setembre 1920
Excm. Sr. Alcalde de Barcelona

Excm. Sr. Alcalde: El propi passat diumenge foreig es al recinte de l'Exposició i jo com molts d'altres va tenir una sensació i un desgany devant l'aspecte pobre, pobríssim, que tot allà oferia. Allí, sempre heu vist trobar a mancar els jocs d'aigua i de llum, i es opinava no sols meua, sino de molts d'altres amb els quals va tenir ocasió de canviar impressions, que els diumenges invariablement, excepció de casos de mal temps, s'han de tenir els dits jocs sols per un parell d'hores, de via a dir per exemple.

En efecte, qui ha vist la Salsina i veu la Sarsa, no son ja avorrits, ni crec que sigui una qüestió que no pugui tenir una solució abordable. ¿No ho creu U. P. meigs?

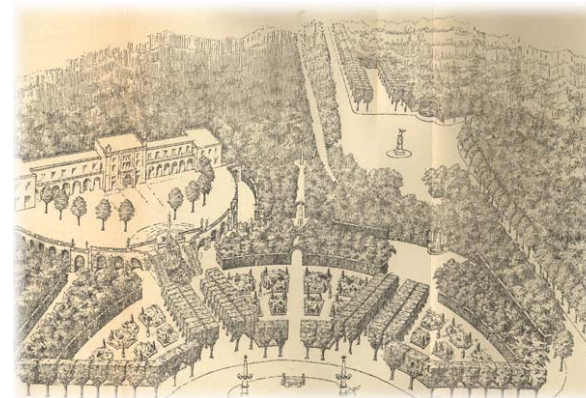
- √ **Fotografia d'un stand:** en l'Exposició del 1929 també hi havia certa preocupació, per part dels participants, pel disseny, la guarnició i l'organització dels productes exposats en els stands. La fotografia mostra l'stand que la *Plateria D. Garcia* va presentar en el Palau de les Arts Industrials.

Doc. nº48



- √ **Els jardins de Montjuich:** aquest és un document interessant de primera mà d'en J. C. N. Forestier, qui dissenyà el traçat dels jardins de Montjuich, en el qual es pot llegir una descripció exhaustiva dels jardins i observar mitjançant gravats els racons més idíl·lics d'aquest.

Doc. nº66



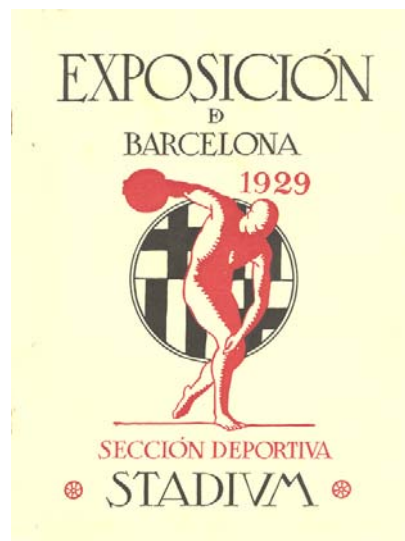
Altres:

Cartell publicitari de l'Exposició



Doc. nº47

L'estadi de Montjuïc



Doc. nº64

Les festes a Montjuïc



Exposición de Barcelona

FIESTA EN MONTJUICH

Després la Junta Directiva de la Exposición no ser ella la que juzgue la obra que viene realizándose en la montaña de Montjuich al convertir aquellos parajes, inaccesibles hasta hace poco, en parque de amplias vías, dispuesto para albergar nuestra Exposición en los primeros días de paz.

Quiere que sea la Ciudad toda la que aprecie la obra que va realizándose, y por ello la invita para que el domingo día 7 del corriente julio allí concorra.

No quiere exclusivismos de ningún género; quiere y espera que todos los ciudadanos acudan a la hermosa montaña, y para recibirlos, cual se merecen, ha dispuesto la celebración de distintas fiestas.

Para la Ciudad toda se construyen aquellos jardines; que la Ciudad tome posesión de ellos; los miren siempre con amor, viendo en la transformación de la montaña cumplido uno de sus anhelos y un augurio de éxito para la futura Exposición que ha de marcar una Era en su engrandecimiento.

Así lo espera

LA JUNTA

Doc. nº65

Annex 1

Fitxes i fragments dels documents

FITXA N°1

ANTECEDENTS: EXPOSICIONS LOCALS

Abans que es celebrés aquesta exposició en van haver d'altres, principalment de caràcter local, fins que a finals de segle XVIII tot va canviar a conseqüència dels avenços tecnològics i descobriments científics que donaren un impuls significatiu a les grans Exposicions.

Desde luego tuvieron un simple carácter local, conforme al espíritu y á las costumbres industriales de la época; la dificultad de las comunicaciones y el carácter social de los tiempos no se prestaban á vastos concursos. Las grandes industrias aún no habían nacido, salvo algunas excepciones, no existían más que como oficio, y la clase de artesanos era modesta y débil.

En 1789 todo cambió, las múltiples aplicaciones de los grandes descubrimientos científicos y se entró en una nueva era de desarrollos y mejoramientos de toda clase. Entonces fué cuando las Exposiciones se impusieron y cuando su utilidad se afirmó de un modo claro y evidente. Un vasto campo de combinaciones y de ideas nuevas se abre desde aquel momento al mundo civilizado. El vapor, el agua, la electricidad, el viento hábilmente utilizados, sugieren á hombres de ingenio concepciones grandiosas. En todas partes se instalan máquinas que explotan materialmente los adelantos de la ciencia.

Document n° 49

FITXA N°2

ANTECEDENTS: EXPOSICIONS UNIVERSALS

Ja ben entrats al segle XIX van tenir lloc les primeres Exposicions Universals celebrades a grans capitals com són Londres i París, entre d'altres. Convertint-se aquestes en destacats referents antecessors per a l'Exposició Universal que es va celebrar l'any 1888 a la ciutat de Barcelona.

La primera solemnidad de este género revistió verdadera importancia y un carácter universal, fue la Exposición de Londres de 1851. Luego siguieron la de París 1855, Londres 1862; París 1867, Viena 1873, Filadelfia 1876, y otra vez París 1878, etc, etc sin contar las de escasa importancia que precedieron á esta serie.

Document n° 49

Bajo la dirección del Excmo. Ayuntamiento Constitucional de esta ciudad y los auspicios del Gobierno de S.M. y de las Diputaciones provinciales de la Nación, se celebrará en Barcelona en el próximo año de 1888 una Exposición Universal de Agricultura, Industria y Bellas Artes, en todas sus manifestaciones, á cuyo acto se admitirán los productos de todos los países.

Document n° 57

FITXA N°3

LA INICITIVA PARTICULAR DE LES EXPOSICIONS

La gran majoria de les exposicions que precediren la de Barcelona celebrada l'any 1888 foren d'iniciativa particular, tot i que es creia que aquests certàmens naixien de les mans dels governs. Pel que fa a aquesta qüestió, Barcelona no va ser una excepció.

Generalmente se cree que las precedentes exposiciones universales han recibido la iniciativa de los gobiernos. Es un error. Casi todas ellas han nacido al calor de la iniciativa particular. Lo que los gobiernos han hecho, ha sido patrocinarlas, prestándoles un apoyo proporcionado á su importancia y dándoles el carácter oficial que necesitan, para que las naciones extranjeras se hagan representar oficialmente en ellas.

Document n° 55

LA INICIATIVA PARTICULAR DE L'EXPOSICIÓ UNIVERSAL DE BARCELONA

La iniciativa de l'Exposició de Barcelona curiosament va correspondre a un particular gallec, **Eugenio Serrano de Casanova**, qui la va promoure principalment com un negoci de caràcter particular fent front a un gruix important d'obstacles i dificultats. Temps després, però, va adquirir una dimensió internacional i oficial, justament en el moment que el certamen es va veure recolzat pel Govern Central i l'Ajuntament i la Diputació provincial de Barcelona.

La de Barcelona, iniciada por un particular que sólo aportaba, al parecer, una consumada experiencia en la materia, tropezó al principio con toda suerte de obstáculos, y fue preciso que el iniciador desplegara una actitud asombrosa y luchase con una constancia invencible contra mil adversidades, para que no fracasase el proyecto.

Document nº 55

FITXA Nº 4

PER QUÈ ES VA ESCOLLIR LA CIUTAT DE BARCELONA PER A CELEBRAR L'EXPOSICIÓ?

Per moltes raons que es consideraren en aquell moment, la ciutat de Barcelona va ser l'escollida, de tot l'Estat espanyol, per a celebrar un certamen d'aquell tipus. Barcelona era aleshores la gran capital industrial del país i un dels centres més ben comunicats amb l'estranger.

Barcelona es la ciudad de España que más se ha desarrollado en el presente siglo, En 1848 no tenía más que 83,000 habitantes. Hoy de halla convertida en una gran ciudad industrial; se ha ensanchado fuera del antiguo cerco de sus muros, con calles rectas, anchas, llenas de aire y de sol; con casas mucho más elegantes que las de los barrios viejos.

Document nº 52

Barcelona es por la importancia de su población la segunda ciudad de España; por la importancia de su comercio é industria, la primera.

Document nº 52

Su excelente clima, su hermosa situación topográfica, la importancia de su puerto, que tanto facilitará el transporte de los objetos y productos que hayan de figurar en el certámen, lo económico de la vida, en relación a otras capitales, y sobretudo con Madrid, su espíritu esencialmente industrial; todo designa á Barcelona para un certámen de esta naturaleza.

Document nº 50

FITXA N° 5

UN NOU PAS CAP EL FUTUR

L'exposició es va veure emmarcada en un context d'innovació i canvi en el sector industrial, i això va suposar un enriquiment en els intercanvis comercials que obrien noves portes a la societat de l'època.

En fin; el comercio se generaliza, y aumentan sus mercados sus numerosas ramas alcanzan todas las reformas é innovaciones, facilitan el cambio de productos y llevan el desahogo y el bienestar en el seno de la sociedad. La afición á los viajes de utilidad ó de recreo aumenta á medida que los obstáculos, las pérdidas de tiempo, los grandes gastos y las incomodidades de toda especie disminuyen.

Document n° 49

Annex 2

Fragments que donen resposta a les preguntes plantejades

- 1) Què pensava la gent de l'època respecte la celebració d'un esdeveniment tan important com va ser aquella Exposició Universal?

Hasta hace poco no se ha disipado la incredulidad que reinaba en Cataluña respecto al éxito de la arriesgada empresa de convocar á todas las naciones del mundo á un Concurso Universal en Barcelona. Y es que la idea parecía temeraria, nó porque se considerase á la capital del Principado falta de elementos suficientes para iniciarla, sinó porque no se veían al frente del proyecto fuerzas vivas capaces de darle el poderoso impulso que le era indispensable para llegar á feliz término.

Document nº 55

- 2) Qui va participar en l'exposició? Amb quin objectiu?

Que en éstas los productores de los diferentes países luchen y se disputen los mercados, es un hecho que nada tiene de extraordinario. Que las principales naciones que hoy se hacen la competencia por medio de la producción, acepten por campo de batalla la Exposición de Barcelona, es lo que debemos desear. Que manden aquí sus principales productos, aún en competencia con los nuestros, es lo que conviene.

Document nº 52

Los INDUSTRIALES PRODUCTORES sea cual fuere la clase á que pertenezcan y sin distinción de nacionalidad, reportan también grandes utilidades de que sus productos figuren en las Exposiciones.

Document nº 51

3) Qui podía visitar l'Exposició? Quin era el tipus de visitant?

¡Visitantes todos, sin distinción de gerarquías ni clases!

Document nº 51

En toda exposición, hay dos clases de VISITANTES: la una comprende á los curiosos ó turistas y la otra, á las personas activas que acuden á ella como si fueran á sus trabajos. Entre los últimos se hallan los fabricantes, industriales, negociantes, comisionistas, agricultores, sabios, artistas, obreros y periodistas.

Document nº 53

Los SABIOS y los ARTISTAS son los VISITANTES de las Exposiciones que saborean detenidamente y con mayor gusto las maravillas expuestas ante sus ojos.

Document nº 54

- 4) Creus que es va facilitar al públic un itinerari a seguir per a visitar l'exposició? En cas de ser afirmatiu, com creus que es va projectar materialment aquest itinerari per tal que arribés a les mans dels visitants?**

Es por lo tanto conveniente que se entere de la situación y estado de la Exposición, haciendo uso de los planos y catálogos de bolsillo, que se facilitan en las entradas principales de la misma, con el auxilio de cuyas guías y con las indicaciones que asimismo le faciliten las personas encargadas de hacerlo, puede el VISITANTE trazarse un pequeño itinerario y ver ordenadamente cada día una parte de las obras expuestas.

Document nº 53

Hemos tenido el gusto de recibir una Guía de Barcelona y su Exposición, á tres columnas, escrita en catalán y castellano por D. J. Pujal, y en francés por D. F. Dollet. Esta Guía contiene todas las noticias interesantes á los forasteros que visiten nuestra ciudad y sus contornos, y á continuación un itinerario y extracto del Catálogo para visitar bien la Exposición Universal, acompañadas una y otra Sección de los planos correspondientes.

Document nº 61

5) Els comerciants que exposaven es preocupaven molt per la disposició i decoració dels seus expositors. Per què aquest interès? Creus que tenien algun tipus de recompensa?

Los productos expuestos son objeto de detenido exámen por parte de personas competentes en cada materia, elegidas entre las que por sus conocimientos así científicos como artísticos descuellan en todas las naciones. Ese Jurado Internacional concede á los expositores de importancia, medallas y diplomas, que contribuyen no poco á la prosperidad de la casa (comercialmente hablando) que logra obtenerlas, por constituir un certificado de la excelencia y superioridad de sus artículos.

Document nº 51

Se establecerá un Jurado Internacional para calificar el mérito de los productos expuestos y premiar los que lo merezcan. Este Jurado empezará á funcionar inmediatamente después de la apertura de la Exposición. Un Reglamento especial, que se publicará antes del 16 de Julio del corriente año, fijará la organización del Jurado, el número y clase de recompensas de que podrá disponer y cuanto se relacione con su modo de funcionar.

Document nº 57

6) Quins podrien ser els beneficis i interessos de celebrar l'Exposició Universal?

Una Exposición aprovecha á todo el mundo; al país que la organiza, á los que toman parte de ella y á los que la visitan. EL PAÍS que inicia una Exposición es quien recoge los primeros beneficios (...)

Una Exposición Universal lleva consigo la inapreciable condición de estrechar los lazos políticos entre las naciones amigas, el cambio de relaciones á que da lugar, en un terreno perfectamente neutral, constituye una garantía de paz y por consiguiente de prosperidad y trabajo.

Por otra parte, los habitantes del país en que se celebra una Exposición son los que directamente pueden aprovecharse de todas las innovaciones y mejoras que el mundo entero se apresura á colocar ante sus ojos.

Document nº 51

La HUMANIDAD ENTERA toca los beneficios de una Exposición. La prensa, por conducto de sus representantes, y los visitantes extranjeros al volver á su país, propagan las novedades que más han sobresalido en ese certamen de la inteligencia.

Document nº 51

Ese cambio en la opinión universal, que nos atrevemos á vaticinar de altamente favorable para los españoles, constituye desde luego el primer resultado práctico de la próxima Exposición.

El año 1888 será, pues, para nosotros, el principio de una era de reivindicación y prestigio; influyendo no poco en el porvenir de la patria que nos es tan querida.

Document nº 59

Annex 3

Informació que han de contenir cada un dels sobres

1. UBICACIÓ I DIMENSIONS

El Parc de la Ciutadella i els terrenys del seu voltant va ser l'espai escollit per a ubicar les instal·lacions de l'Exposició Universal de Barcelona. Es comptava amb una extensa superfície en la qual construir nous edificis, vies, jardins i monuments

La Exposición tendrá lugar en edificios de nueva planta, construidos para este objeto en el Parque de esta ciudad y terrenos contiguos. Para las instalaciones, vías, jardines y demás, se dispone de una extensión superficial de terreno de 465,000 metros cuadrados.

Document nº 57

La exposición se ha agrandado, pues su perímetro, como se deduce por la sola inspección del plano adjunto, comprende, no solamente el Parque y jardines de la ex-Ciudadela, sino los terrenos propiedad del Municipio que rodean dicho sitio de recreo, algunos otros galantemente cedidos por particulares y el vasto solar del fuerte de D. Carlos, el cual se unirá al resto de la Exposición por medio de un magnífico puente de hierro que permita franquear cómodamente el Paseo de Pueblo Nuevo y la estación de ferrocarril de Francia.

Document nº 58

**Imatge: Plànol general
de l'Exposició
(Doc. nº 2)**

2. APROFITAR EDIFICIS JA EXISTENTS

Degut a les grans dimensions que havia d'adquirir l'Exposició Universal de Barcelona en el projecte general de les obres d'aquesta es va contemplar la necessitat de preservar el màxim d'edificis ja existents degut a qüestions diverses com el temps o els recursos econòmics dels quals es disposaven.

De tal suerte, el perímetro, aunque irregular en la forma, será vastísimo en dimensiones, abarcando un total de 450,000 metros cuadrados, de los cuales 100,000 serán edificados ó cubiertos en diversas condiciones.

Document nº 58

Imatge: Palau de la Indústria (**Doc. nº 43**)

Al formar el proyecto general de las obras de la Exposición Universal, hemos tenido que partir por precisión de una base que se imponía: la necesidad de conservar el mayor número posible de los edificios existentes, y en caso de no poderlo realizar con alguno de ellos, procurar el aprovechamiento de sus materiales para otras construcciones del Certamen. Además, la premura del tiempo, aparte de la cuestión económica, siempre atendible, era uno de los factores que más debían preocuparnos, impulsándonos á aprovechar cuanto fuera dable y á reducir lo que como complemento debiera efectuarse, siempre que no resultara en perjuicio del conjunto.

Consecuencia de estas consideraciones ha sido la conservación de la traza del Palacio de la Industria, modificada en su distribución y fachadas, así como el dejar en sus respectivos emplazamientos algunas obras que, á estudiarse el proyecto de distribución con entera libertad, hubieran ocupado otros sitios del parque.

Document nº 58

3. CONSTRUCCIÓ DE NOUS EDIFICIS

Tot i que hi hagués aquesta necessitat de conservar alguns dels edificis presents, es va prendre la decisió de construir-ne de nous, com per exemple Hivernacle i l'Umbracle, considerats aquests els que havien de ser més importants. Sempre tenint en compte no malmetre la zona verda del Parc, ja que els seus jardins, fonts i cascades havien de ser un dels grans atractius per als visitants de l'Exposició.

“... poniendo á la vez especial cuidado en que su construcción, lejos de destruir en lo más mínimo la rica vegetación que ostenta el Parque, le preste mayor atractivo, pues entendemos que una de las cosas que precisamente han de hacer grandiosa y bella nuestra Exposición son sus suntuoso jardines y las obras artísticas que en número considerable embellecen. Es de notar, sin embargo, que en éstos faltan algunas obras importantes, como son: el Invernáculo, el Umbráculo y el complemento de sus plantaciones;...”

Document nº 58

Imatges: interior de l'Umbracle (**Doc. nº 16**) i vistes del parc (**Doc. nº 8**)

4. UNA ENTRADA ESPECTACULAR

Donat que l'Exposició havia de ser un gran esdeveniment que pretenia atraure l'atenció del major nombre de públic, també es van preocupar per a construir una entrada espectacular. Per això es va aixecar un arc de triomf de grans dimensions que presidia el Saló de Sant Joan, obrint així un gran passeig, als laterals del qual s'ubicaven alguns dels edificis presents en l'Exposició. Aquest arc es conserva encara avui en dia a l'inici del Passeig de Sant Joan i es considera una de les obres arquitectòniques més destacades de la ciutat de Barcelona.

Finalmente, convenía dotar al Certamen de un ingreso digno de su importancia, desde el cual apareciera con todo su esplendor á los ojos del visitante. Para cumplir esta necesidad, hemos proyectado un espléndido arco de entrada que se emplazará en el Salón de San Juan, distribuyendo en los paseos laterales de éste las instalaciones aisladas que intentan levantar algunos gobiernos y corporaciones, de modo que forme dicho paseo el ingreso principal de la Exposición.

Document nº 58

Imatge: L'Arc de Triomf (Doc. nº 3)

5. PERDURAR EN EL TEMPS

Cal destacar la preocupació, per part dels arquitectes de les obres de l'Exposició, per construir edificis destinats a serveis els quals, una vegada finalitzada l'Exposició, es mantinguessin ubicats dins del Parc i fossin encara d'utilitat per a aquells ciutadans i ciutadanes que el visitessin els anys posteriors.

Y por lo mismo que en él caben perfectamente edificios destinados al servicio del público, como cafés-restaurantes, lecherías, lavabos, etc., hemos combinado la distribución de éstos en el Certamen, de manera que después de su clausura pueda el Excmo. Cuerpo Municipal, sin sacrificar su erario, dejarlos como fijos, formando parte del Parque, donde prestarán verdadera utilidad.

Document nº 58

Durant un temps es va complir aquest desig, però poc a poc alguns dels serveis del Parc van anar desapareixent, i d'altres, com el cafè-restaurant, van mantenir la seva estructura arquitectònica, però no el tipus de servei que oferia. En aquest cas l'antic cafè-restaurant de l'Exposició és l'actual Museu de Ciències Naturals de la Ciutadella (Museu de Zoologia).

Imatge: Gran Cafè Restaurant (Doc. nº 15)

6. UN CONJUNT HARMÒNIC D'ALT IMPACTE

Amb tot això, podem observar el gran nombre d'obres i construccions que es portaren a terme per a la celebració de l'Exposició, la bellesa de les quals va captivar al públic visitant i a la premsa de l'època.

En un pedazo de territorio, favorecido por la pródiga naturaleza con cielo azul y brisa suave y embriagadora, álzanse, como brotados del suelo, arcos monumentales, soberbios palacios, atrevidos puentes y artísticos pabellones, confundidos con lagos de aguas limpias y tranquilas, marmóreas estatuas, surtidores de sorprendentes juegos de agua, espesos bosques de salutíferos pinos, canastillas de odoríferas flores y paseos de gigantescos álamos.

Document nº 60

Imatges: vistes del parc (Doc. nº 6, 7 i 10)

Relació de documents

Document 1. (EXP1): *Imatge impresa del plànol general de l'Exposició Universal de Barcelona amb punts de localització senyalitzats.*

Fons Institucional. Exposició Universal 1888: Diari Oficial de l'Exposició, volum I.

Document 2. (EXP2): *Imatge impresa del Plànol general de l'Exposició Universal de Barcelona.*

Fons Institucional. Exposició Universal 1888: Diari Oficial de l'Exposició, volum I.

Document 3. (EXP3): *Imatge impresa de l'Arc del triomf.*

Fons Institucional. Exposició Universal 1888: Diari Oficial de l'Exposició, volum I.

Document 4. (EXP4): *Imatge impresa de l'Exposició Universal.*

Fons Institucional. Exposició Universal 1888: Diari Oficial de l'Exposició, volum I.

Document 5. (EXP5): *Imatge impresa de la font de la dama del paraigües.*

Fons Institucional. Exposició Universal 1888: Diari Oficial de l'Exposició, volum I.

Document 6. (EXP6): *Imatge impresa del passeig dels álamos.*

Fons Institucional. Exposició Universal 1888: Diari Oficial de l'Exposició, volum I.

Document 7. (EXP7): *Imatge impresa del parc de la Ciutadella (I).*

Fons Institucional. Exposició Universal 1888: Diari Oficial de l'Exposició, volum I.

Document 8. (EXP8): *Imatge impresa del parc de la Ciutadella (II).*

Fons Institucional. Exposició Universal 1888: Diari Oficial de l'Exposició, volum I.

Document 9. (EXP9): *Imatge impresa de l' exterior de l'entrada al parc de la Ciutadella corresponent al carrer princesa.*

Fons Institucional. Exposició Universal 1888: Diari Oficial de l'Exposició, volum I.

Document 10. (EXP10): *Imatge impresa del quiosc-café en els jardins del parc.*

Fons Institucional. Exposició Universal 1888: Diari Oficial de l'Exposició, volum I.

Document 11. (EXP11): *Imatge impresa del llac en el parc de la Ciutadella.*

Fons Institucional. Exposició Universal 1888: Diari Oficial de l'Exposició, volum I.

Document 12. (EXP12): *Imatge impresa de l'entrada al parc de la Ciutadella (Sant Joan).*

Fons Institucional. Exposició Universal 1888: Diari Oficial de l'Exposició, volum I.

Document 13. (EXP13): *Imatge impresa (vista parcial) de l'espai comprès entre l'Arc de Triomf, el Passeig de la Indústria, el de les Magnòlies i el monument a Prim.*

Fons Institucional. Exposició Universal 1888: Diari Oficial de l'Exposició, volum I.

Document 14. (EXP14): *Imatge impresa de la inauguració del monument a Prim.*

Fons Institucional. Exposició Universal 1888: Diari Oficial de l'Exposició, volum I.

Document 15. (EXP15) *Imatge Gran café-restaurant, estat en la seva construcció*

Fons Institucional. Exposició Universal 1888: Diari Oficial de l'Exposició, volum I.

Document 16. (EXP16): *Imatge impresa de l'interior de l'umbracle.*

Fons Institucional. Exposició Universal 1888: Diari Oficial de l'Exposició, volum I.

Document 17. (EXP17): *Imatge impresa del Gran Hotel Internacional.*

Fons Institucional. Exposició Universal 1888: Diari Oficial de l'Exposició, volum I.

Document 18. (EXP18): *Imatge impresa del parc de la Ciutadella (III).*

Fons Institucional. Exposició Universal 1888: Diari Oficial de l'Exposició, volum I.

Document 19. (EXP19): *Imatge impresa del Palau de la Ciència.*

Fons Institucional. Exposició Universal 1888: Diari Oficial de l'Exposició, volum I.

Document 20. (EXP20): *Imatge impresa de les muntanyes russes.*

Fons Institucional. Exposició Universal 1888: Diari Oficial de l'Exposició, volum I.

Document 21. (EXP21): *Imatge impresa del Palau d'Agricultura.*

Fons Institucional. Exposició Universal 1888: Diari Oficial de l'Exposició, volum I.

Document 22. (EXP22): *Imatge impresa d'un cartell de l'Exposició de 1888.*

Fons Institucional. Exposició Universal 1888: Diari Oficial de l'Exposició, volum I.

Document 23. (EXP23): *Imatge impresa d'un cartell de la celebració de carreres de cavalls.*

Fons Institucional. Exposició Universal 1888: Diari Oficial de l'Exposició, volum I.

Document 24. (EXP24): *Imatge impresa d'un cartell de la celebració de la berbena de Sant Joan.*

Fons Institucional. Exposició Universal 1888: Diari Oficial de l'Exposició, volum I.

Document 25. (EXP25): *Imatge impresa d'un cartell de la celebració del carnaval a Barcelona.*

Fons Institucional. Exposició Universal 1888: Diari Oficial de l'Exposició, volum I.

Document 26. (EXP26): *Imatge impresa d'un cartell del Corpus Christi.*

Fons Institucional. Exposició Universal 1888: Diari Oficial de l'Exposició, volum I.

Document 27. (EXP27): *Imatge impresa de Rius i Taulet.*

Fons Institucional. Exposició Universal 1888: Diari Oficial de l'Exposició, volum I.

Document 28. (EXP28): *Imatge impresa de la Fàbrica d'estampats de los sres. Ricart i Companyia.*

Fons Institucional. Exposició Universal 1888: Diari Oficial de l'Exposició, volum I.

Document 29. (EXP29): *Imatge impresa de la instal·lació de la «sociedad anónima successora de Fabra i Porta», secció espanyola, nau 8ª del palau de la Indústria.*

Fons Institucional. Exposició Universal 1888: Diari Oficial de l'Exposició, volum I.

Document 30. (EXP30): *Imatge impresa de la instal·lació de la Espanya Industrial.*

Fons Institucional. Exposició Universal 1888: Diari Oficial de l'Exposició, volum I.

Document 31. (EXP31): *Imatge impresa de la instal·lació de la república oriental de l'Uruguay.*

Fons Institucional. Exposició Universal 1888: Diari Oficial de l'Exposició, volum I.

Document 32. (EXP32): *Imatge impresa del Palau de Belles Arts (façana principal).*

Fons Institucional. Exposició Universal 1888: Diari Oficial de l'Exposició, volum I.

Document 33. (EXP33): *Imatge impresa del Palau de Belles Arts (façana en perspectiva).*

Fons Institucional. Exposició Universal 1888: Diari Oficial de l'Exposició, volum I.

Document 34. (EXP34): *Imatge impresa de la façana principal pavelló de premsa.*

Fons Institucional. Exposició Universal 1888: Diari Oficial de l'Exposició, volum I.

Document 35. (EXP35): *Imatge impresa del pavelló de les colònies espanyoles.*

Fons Institucional. Exposició Universal 1888: Diari Oficial de l'Exposició, volum I.

Document 36. (EXP36): *Imatge impresa de la Inauguració del monument a Colom el 1r de juny de 1888.*

Fons Institucional. Exposició Universal 1888: Diari Oficial de l'Exposició, volum I.

Document 37. (EXP37): *Imatge impresa de la Gran fàbrica de la España Industrial.*

Fons Institucional. Exposició Universal 1888: Diari Oficial de l'Exposició, volum I.

Document 38. (EXP38): *Imatge impresa del parc de la ciutadella (IV).*

Fons Institucional. Exposició Universal 1888: Diari Oficial de l'Exposició, volum I.

Document 39. (EXP39): *Imatge impresa del Museu Martorell dins el parc de Barcelona.*

Fons Institucional. Exposició Universal 1888: Diari Oficial de l'Exposició, volum I.

Document 40. (EXP40): *Imatge impresa de la Galeria de màquines.*

Fons Institucional. Exposició Universal 1888: Diari Oficial de l'Exposició, volum I.

Document 41. (EXP41): *Imatge impresa d'una part del port de Barcelona.*

Fons Institucional. Exposició Universal 1888: Diari Oficial de l'Exposició, volum I.

Document 42. (EXP42): *Imatge impresa del parc de la Ciutadella (V), monument a Roger de Lauria.*

Fons Institucional. Exposició Universal 1888: Diari Oficial de l'Exposició, volum I.

Document 43. (EXP43): *Imatge impresa del gran Palau de la Indústria.*

Fons Institucional. Exposició Universal 1888: Diari Oficial de l'Exposició, volum I.

Document 44. (EXP44): *Imatge impresa de la gran cascada del parc de la Ciutadella.*

Fons Institucional. Exposició Universal 1888: Diari Oficial de l'Exposició, volum I.

Document 45. (EXP45): *Imatge impresa. Vista al·legòrica del port de Barcelona.*

Fons Institucional. Exposició Universal 1888: Diari Oficial de l'Exposició, volum I.

Document 46. (EXP46): *Imatge impresa de construccions navals a la secció marítima.*

Fons Institucional. Exposició Universal 1888: Diari Oficial de l'Exposició, volum I.

Document 47 (EXP47): *Full de propaganda.*

Fons Institucionals. Exposició Internacional de 1929: Documents de propaganda (c- 47160).

Document 48 (EXP48): *Recull de premsa, “El Diario Gráfico” 1 d’octubre de 1929.*

Fons Institucionals. Exposició Internacional de 1929: Recull de premsa espanyola (c - 47170).

Document 49 (EXP49): *pàgina 2-3.*

Fons Institucional. Exposició Universal 1888: Diari Oficial de l’Exposició, volum I.

Document 50 (EXP50): *pàgina 6.*

Fons Institucional. Exposició Universal 1888: Diari Oficial de l’Exposició, volum I.

Document 51 (EXP51): *pàgina 2-3.*

Fons Institucional. Exposició Universal 1888: Diari Oficial de l’Exposició, volum I.

Document 52 (EXP52): *pàgina 12-13.*

Fons Institucional. Exposició Universal 1888: Diari Oficial de l’Exposició, volum I.

Document 53 (EXP53): *pàgina 20.*

Fons Institucional. Exposició Universal 1888: Diari Oficial de l’Exposició, volum I.

Document 54 (EXP54): *pàgina 23.*

Fons Institucional. Exposició Universal 1888: Diari Oficial de l'Exposició, volum I.

Document 55 (EXP55): *pàgina 26.*

Fons Institucional. Exposició Universal 1888: Diari Oficial de l'Exposició, volum I.

Document 56 (EXP56): *pàgina 48-49.*

Fons Institucional. Exposició Universal 1888: Diari Oficial de l'Exposició, volum I.

Document 57 (EXP57): *pàgina 233.*

Fons Institucional. Exposició Universal 1888: Diari Oficial de l'Exposició, volum I.

Document 58 (EXP58): *pàgina 236-237.*

Fons Institucional. Exposició Universal 1888: Diari Oficial de l'Exposició, volum I.

Document 59 (EXP59): *pàgina 392.*

Fons Institucional. Exposició Universal 1888: Diari Oficial de l'Exposició, volum I.

Document 60 (EXP60): *pàgina 34.*

Fons Institucional. Exposició Universal 1888: Diari Oficial de l'Exposició, volum II.

Document 61 (EXP61): *pàgina 84.*

Fons Institucional. Exposició Universal 1888: Diari Oficial de l'Exposició, volum II.

Document 62 (EXP62): *Relació d'expositors del Palau de l'Agricultura.*

Fons Institucionals. Exposició Internacional de 1929: Documents de propaganda (c- 47160).

Document 63 (EXP63): *Carta manuscrita d'un ciutadà sol.licitant continuïn els jocs d'aigua i llum a Montjuïc.*

Fons Institucionals. Exposició Internacional de 1929: Documents de propaganda (c- 47160).

Document 64 (EXP64): Fulletó imprès per la Secció Esportiva.

Fons Institucionals. Exposició Internacional de 1929: Festes-Actes (c - 47166).

Document 65 (EXP65): *Fulletó imprès per la Junta Directiva de l'Exposició per donar a conèixer la transformació de la Muntanya de Montjuïc.*

Fons Institucionals. Exposició Internacional de 1929: Festes-Actes (c - 47166).

Document 66 (EXP66): *Document de Jean-Claude-Nicolas Forestier relatiu als jardins de Montjuïc, publicat a la revista ESTVDIO, abril 1930, pàg. 57 a 70.*

Fons Institucional. Exposició Internacional de 1929: Premsa i publicacions de l'Exposició (c - 45414).