
L'aprovisionament monetari en la Barcelona romana dels segles I al V

Montserrat Berdún i Colom*

Resum

Les tasques de construcció dels fonaments de la casa Moxó i Morell, situada al carrer de Sant Honorat número 3 de Barcelona, posaren al descobert un seguit de fases constructives amb una cronologia continuada des d'inicis del segle I dC. Després d'una primera fase amb restes d'escassa identitat i emmarcada en el quadrant nord-oest de la ciutat romana, a prop del que fou el centre polític, econòmic i religiós de la ciutat, en el segle IV es construí una *domus* amb *tabernae* adossades. En el complex procés d'excavació, a més d'abundant material de diversa tipologia, apareguren un total de 309 monedes, testimonis dels diferents períodes d'ocupació. Aquesta comunicació es centra en les 202 monedes de la fase romana dels segles I al V, que es troben fins i tot en els estrats corresponents al segle VI i a l'inici del VII, fet que palesa la perduració d'aquell numerari. En conseqüència, l'estudi permet distingir dos plans: el de la circulació monetària, basat en la data d'emissió de la moneda, que ens permet parlar del ritme d'aprovisionament que havia mantingut el jaciment de Sant Honorat al llarg dels cinc segles analitzats, i el del context estratigràfic, en el que situem la moneda dins del seu context arqueològic, aconseguint de determinar la circulació monetària dins d'un marc cronològic real d'ús, sovint bastant allunyat del seu moment d'emissió. Aquesta comprovació és de gran interès per la seva mateixa raresa. La identificació de les seques que preferentment aprovisionaren la zona ens permet de parlar de les vies d'entrada del numerari, amb uns resultats que comparem amb les troballes dels jaciments de Bàrcino i d'altres enclavaments peninsulars. Saber què ens arriba, però sobretot d'on, ens permet de deduir amb quines zones mantingué contactes més estrets, tant comercials i polítics, com, en definitiva, econòmics.

Resumen

Las tareas de construcción de los cimientos de la casa Moxó i Morell, situada en la calle de San Honorato número 3 de Barcelona, pusieron al descubierto una serie de fases constructivas con una cronología continuada desde inicios del siglo I dC. Después de una primera fase con restos de escasa identidad y enmarcada en el cuadrante noroeste de la ciudad romana, cerca de lo que fue el centro político, económico y religioso de la ciudad, en el siglo IV se construyó una *domus* con *tabernae* adosadas. En el complejo proceso de excavación, además de abundante material de diversa tipología, aparecieron un total de 309 monedas, testimonios de los diferentes periodos de ocupación. Esta comunicación se centra en las 202 monedas de la fase romana de los siglos I al V, que se encuentran incluso en los estratos correspondientes al siglo VI y al inicio del VII, hecho que manifiesta la perduración de aquel numerario. En consecuencia, el estudio permite distinguir dos planos: el de la circulación monetaria, basado en la

* Historiadora.

fecha de emisión de la moneda, que nos permite hablar del ritmo de aprovisionamiento que había mantenido el yacimiento de San Honorato a lo largo de los cinco siglos analizados, y el del contexto estratigráfico, en que situamos la moneda dentro de su contexto arqueológico, consiguiendo determinar la circulación monetaria dentro de un marco cronológico real de uso, a menudo bastante alejado de su momento de emisión. Esta comprobación es de gran interés por su misma rareza. La identificación de las cecas que preferentemente aprovisionaron la zona nos permite hablar de las vías de entrada del numerario, con unos resultados que comparamos con los hallazgos de los yacimientos de Bàrcino y de otros enclaves peninsulares. Saber qué nos llega, pero sobre todo de dónde, nos permite deducir con qué zonas mantuvo contactos más estrechos, tanto comerciales y políticos, como, en definitiva, económicos.

El jaciment del carrer de Sant Honorat núm. 3 de Barcelona, situat entre el carrer del Call, el carrer de Sant Honorat, el carrer de la Fruita i a redós de la plaça de Sant Jaume, fou documentat quan es feien els fonaments per la remodelació de la casa Moxó i la casa Morell, construïdes ambdues per l'arquitecte Josep Oriol Mestres l'any 1851. El projecte l'inicià el Departament de la Presidència de la Generalitat de Catalunya,¹ i va executar-ne els treballs arqueològics l'empresa Àtics S. L.² En ell es documentaren una sèrie de fases constructives i interpretatives que arribaven fins el segle XIX, la qual cosa va perfilar l'evolució urbanística d'aquest punt de la ciutat de Barcelona.

Lexcavació del solar va resultar complexa i llarga. La gran quantitat d'estructures i la seva superposició va ser una de les constants de l'excavació, oferint, a més, material arqueològic molt divers –algun d'inèdit³–, però, sobretot, abundant.

Plantejament de l'estudi

Aquest estudi s'afirma des de dos punts de vista: el del context estratigràfic i el de la circulació monetària.⁴ El jaciment del carrer de Sant Honorat presenta l'avantatge de poder conèixer i incorporar l'estratigrafia, fet que permet estudiar les monedes que hi són inserides. D'aquesta manera, hem pogut arribar a situar els fenòmens circulatoris en un moment cronològic a vegades molt diferent de la data d'emissió de les monedes. La circulació monetària ens permet parlar del ritme d'aprovisionament que va mantenir el jaciment i mostrar les variacions de la producció monetària incorporada en cadascuna de les etapes en les que ha estat divi-

1. El projecte d'obra fou encarregat a GISA i el projecte arqueològic elaborat pel Servei d'Arqueologia del Museu d'Història de la Ciutat de Barcelona i supervisat pel Servei d'Arqueologia de la Direcció General del Patrimoni Cultural del Departament de Cultura de la Generalitat de Catalunya.
2. Les excavacions arqueològiques foren dirigides per Francesc X. Florensa, Damià Griñó i Iñaki M. Moreno.
3. Dins d'un dels dipòsits situat en l'edifici d'època medieval i amortitzat vers els inicis o meitat del segle XIV, es localitzà un fragment d'olla datada en el segle XII. La seva importància rau en la inscripció en hebreu sobre una ceràmica d'ús comú, atès que no té cap paral·lel a la Península Ibèrica.
4. Aquest article és un resum del treball d'investigació del Diploma d'Estudis Avançats del Doctorat Universitari, organitzat pel Departament de Prehistòria, Història Antiga i Arqueologia de la Facultat de Geografia i Història de la Universitat de Barcelona. Per a més dades, veieu: M. BERDÚN I COLOM, *La circulació monetària imperial en el quadrant nord-oest de la ciutat de Bàrcino*, Barcelona, Universitat de Barcelona, DEA 2009.

dida. Els fluxos monetaris, els moments de crisi o els períodes d'inflació i deflació preconcebuts en els estudis numismàtics s'hi veuen reflectits, i també identifiquem les seques que aprovisionaren aquesta zona i intentem establir els períodes en els que aparegueren i interpretar què poden significar a nivell econòmic i històric.

Per valorar els resultats d'ambdós aspectes, contrastem els resultats estadístics de Sant Honorat amb els d'altres emplaçaments arqueològics de la Península Ibèrica escollits tant pel volum de les seves troballes com, sobretot, per la coincidència en les seves fases cronològiques. D'aquesta manera, s'ha comptat amb els llocs costaners de *Baetulo*, *Iluro* i *Tarraco*, i, com a representants dels territoris interiors d'Hispania, amb *Conimbriga* i *Clunia*.⁵ Però és un criteri evident que, donada la ubicació del jaciment, els altres jaciments excavats a la mateixa ciutat de *Barcino* són amb els que seran establerts paral·lels amb més cura.⁶

Aquestes conclusions indicatives, validades o descartades amb la confrontació d'altres estudis paral·lels, serviran per obrir un nou camp de treball que pretén aclarir aspectes de la història econòmica de l'Imperi i la seva política monetària i contribuir, de manera modesta, a l'ampliació del coneixement de la circulació i de la perdurabilitat del numerari dels segles I al V en la ciutat de *Barcino*.

5. Vegeu els articles i memòries d'excavació de *Baetulo* i *Iluro* (J. M. GURT ESPARRAGUERA, «Circulación monetaria en época Imperial en la costa catalana entre los municipios de Iluro y Baetulo», dins AAVV, *Symposium numismático de Barcelona*, Barcelona, Institut d'Estudis Catalans, Societat Catalana d'Estudis Numismàtics, 1979, vol. I, pàg. 71-82), *Tarraco* (L. AVELLA, «Las monedas de la necrópolis romano-cristiana de Tarragona» dins AAVV, *Symposium numismático...*, vol. II, pàg. 52-76), *Conimbriga* (I. PEREIRA, J.P. BOST i J. HIERNARD, *Fouilles de Conimbriga III. Les monnaies*, París, de Boccard, 1974) *Clunia* (J. M. GURT ESPARRAGUERA, *Clunia III. Hallazgos monetarios. La romanización de la Meseta Norte a través de la circulación monetaria en la ciudad de Clunia*, Madrid, Ministerio de Cultura, Dirección General de Bellas Artes y Archivos, Subdirección General de Arqueología y Etnografía, 1985, EAE (Excavaciones Arqueológicas en España) 145, pàg. 62-70) i *Palencia* (Marta CAMPO, *Las monedas romanas de la villa romana de La Olmeda, Palencia*, Palencia, Ayuntamiento de Palencia, 1990).
6. De manera especial, per a la circulació monetària de *Barcino*, han estat imprescindibles les diverses publicacions de Teresa Marot dedicades a la circulació monetària durant la baixa romanitat: T. MAROT, *Circulación monetaria a Barcino*, Barcelona, Universitat de Barcelona, 1987, tesi de llicenciatura inèdita; «Barcino. La moneda», dins AAVV, *La moneda a la ciutat antiga*, Barcelona, Ajuntament de Barcelona, Gabinet Numismàtic de Catalunya, 1988, pàg. 49-59; «Modelos de circulación monetaria a Barcino durante la baja romanidad», dins AAVV, *VII Congreso Nacional de Numismática*, Madrid, Museo Casa de la Moneda, 1989, pàg. 413-422; «El significado cronológico de las imitaciones bajo-imperiales: Estudio de un tesoro hallado en Barcelona», dins AAVV, *VIII Congreso Nacional de Numismática*, Madrid, Museo Casa de la Moneda, 1992, pàg. 381-399; «Monedas procedentes de la porta decumana de Barcino: un ejemplo de circulación monetaria tardorromana», dins AAVV, *Actas del IX Congreso Nacional de Numismática*, Elche, Ayuntamiento de Elche, 1994, pàg. 203-214; «La moneda tardorromana: instrumento de afirmación política i religiosa», dins AAVV, *VIII Cicle de conferències. El missatge de la moneda a la Roma antiga*, Barcelona, Gabinet Numismàtic de Catalunya, Museu Nacional d'Art de Catalunya, 1995, pàg. 95-111; «Moneda i diner a Barcino: aspectes econòmics i socials», dins AAVV, *IX Cicle de conferències. L'ús de la moneda a les ciutats d'Hispania*, Barcelona, Gabinet Numismàtic de Catalunya, Museu Nacional d'Art de Catalunya, 1996, pàg. 83-104; «Consideraciones sobre las monedas tardorromanas de imitación en Hispania», dins AAVV, *XII. Internationaler Numismatischer Kongress Berlin 1997*, Berlin, 2000, pàg. 799-805; «Aproximación a la circulación monetaria en la Península Ibérica y las Islas Baleares durante los siglos V y VI: la incidencia de las emisiones vándalas y bizantinas», *Revue Numismatique* (Paris), 152 (1997), pàg. 157-190; «La Península Ibérica en los siglos V-VI: consideraciones sobre provisión, circulación y usos monetarios», dins AAVV, *X Congreso Nacional de Numismática*, Madrid, Museo Casa de la Moneda, 1998, pàg. 71-96; «La ciudad de Barcino durante los siglos V y VI: nuevas aportaciones sobre el circulante» dins R. M. S. CENTENO, M. P. GARCÍA-BELLIDO i G. MORA (ed.), *Rutas, ciudades y moneda en Hispania. Actas del II EPNA (Oporto, 1998)*, Madrid, CSIC, 1999, Anejos de Archivo español de Arqueología, XX, pàg. 415-422; «Invasions i accions militars a la Península Ibèrica durant l'antiguitat tardana (segles V-VIII): El testimoni de la moneda», dins *Moneda i exèrcits: III Curs d'Història monetària d'Hispania*, Barcelona, Gabinet Numismàtic de Catalunya, Museu Nacional d'Art de Catalunya, pàg. 145-167. També: M. CAMPO i O. GRANADOS, «Aproximación a la circulación monetaria en la colonia Barcino», dins AAVV, *Symposium numismático...*, vol. I, pàg. 57-70; i J. P. BOST, M. CAMPO i J. M. GURT, «La circulación monetaria en Hispania durante el período romano-imperial: problemática y conclusiones generales», dins AAVV, *Symposium numismático...*, vol. II, pàg. 174-198.

Presentació del material numismàtic

El material numismàtic recuperat del jaciment arqueològic de Sant Honorat el formen un total de 309 monedes, procedents de les campanyes arqueològiques dutes a terme durant els anys 2000-2003. Cal destacar l'absència de monedes en metalls nobles, circumstància que es documenta en molts altres jaciments i territoris de la Península Ibèrica, essent tot el circulat de bronze i de caràcter fiduciari, més sensible a la pèrdua accidental. Per tant, no és una mostra real del numerari circulat de l'època, sinó que estableix una mostra de la realitat que es desenvolupava al voltant del jaciment, no extrapolable a altres àmbits urbans de *Barcino*. Les troballes han estat dividides en tres grans grups, tot i que hi ha dos exemplars que no han pogut ser atribuïts a cap període, ja que eren fragments de moneda molt petits i impossibles d'identificar. Aquests tres grans grups són:

Antic. Amb un total de 202 exemplars, que representen el 65,37% del total de les monedes estudiades. El constitueixen tres fases, caracteritzades pels respectius períodes d'emissió:⁷

Tardorepublicà (segle I aC a 27dC): 2 exemplars ibèrics, que representen el 0,99% del total de les monedes del període antic.

Altimperial (27 a 294): 25 exemplars, que representen el 12,38% del total del període antic. Per analitzar millor l'arribada del numerari, s'ha dividit l'Alt Imperi en quatre períodes, en base a les dinasties imperials, però sobretot a l'impacte de les reformes monetàries dutes a terme.

Baiximperial (294 a 476): 173 exemplars, que constitueixen un 85,64%. Com en la fase anterior, els períodes han estat establerts per convenció, segons els mateixos criteris, tot i que l'escàs nombre de moneda en alguns dels períodes ha fet que els modifiquéssim.

Medieval (de l'inici de l'Antiguitat tardana al segle XIV): 89⁸ exemplars de nominals i metalls diferents, que representen el 24,92% sobre el total de monedes del jaciment.

Modern o contemporani (segles XV a XIX): 16 exemplars, que representen el 5,18% del total.

El projecte del present estudi es centra en les 202 monedes romanes, que engloben tant el circulat de l'època anterior, caracteritzat com a circulació residual, com les estratigrafies dels segles VI i inicis del VII, per la perdurabilitat que va mantenir aquest numerari.

7. Dins del període antic, hi ha 2 monedes indeterminades, de les quals no ha estat possible concretar una cronologia més precisa degut al pèssim estat en el que es trobaven.
8. 12 d'aquestes 89 monedes atribuïdes al període medieval són de dubtosa assignació, ja que podrien correspondre al període modern. El seu estat de conservació no permet una valoració més precisa.

Context estratigràfic

El jaciment de Sant Honorat es localitza en el quadrant nord-oest de la ciutat romana, a prop del que fou el centre polític, econòmic i religiós de la ciutat, i ocupa uns 500 m².⁹ S'ubica a la banda oposada al temple, dins o a prop del *forum*. Les estructures corresponents a la primera de les fases constructives són dos murs d'escassa entitat que tenen la direcció SO-NE, una claveguera i un pou amb dos moments de rebliment, el primer amb materials de finals del segle I dC i el segon amb materials de mitjan segle III, i una rasa que circula en direcció SE-NO. Els períodes tardorepublicà i altimperial presenten una problemàtica important per l'escassetat tant de troballes monetàries com d'estratigrafies fundacionals i de continuïtat. Els estrats compresos en aquests primers segles són cinc, amb un total de 9 monedes, que representen el 2,91% del total de les troballes monetàries del jaciment. Tot i la poca representativitat del numerari del període, es troben contextualitzats 3 asos de Claudi I, 1 dupondí de Trajà i 1 sesterci. La representació dels emperadors s'amplia, com veurem, en l'estudi de la circulació monetària, on trobem exemplars d'aquest període en estrats medievals i moderns.

El numerari inicial, d'època imperial, juntament amb les dues unitats ibèriques descontextualitzades en circulació residual, són les primeres monedes que apareixen i poden confirmar l'inici del jaciment a finals de la primera meitat del segle I. Els aterraments duts a terme amb posterioritat per l'anivellament i construcció de la *domus* explicarien la manca d'estrats posteriors i la possible intrusió dels AE3 i AE4, així com la descontextualització de les monedes representatives d'aquest període.

El context estratigràfic durant el període baiximperial mostra canvis. Les restes arqueològiques que romanen a l'excavació tenen ara una lectura més clara, tant per la quantitat de les seves estructures com per la seva qualitat. De les estructures poc definides en l'etapa altimperial es passa a la construcció d'una gran *domus*. En ella es distingeixen perfectament els diferents espais que s'articulaven al voltant d'un peristil d'una *domus* típica, com ara diverses *cubicula* (habitacions II, III i IV), un possible *apodyterium* (habitació V) i uns banys privats (habitació VI). Dins del peristil trobem un pati amb diversos *lacii*. Les *tabernae* ocupen l'espai entre la *domus* i el *decumanus minor*, que havia de transitar pel que ara coneixem com carrer de Sant Honorat. Aquestes edificacions segueixen les mateixes orientacions que els murs de la *domus* i presenten la típica estructura de botiga i rebotiga. Les troballes monetàries no han pogut determinar a partir de quin moment es va construir aquesta *domus*. El context arqueològic sembla indicar que fou a inicis del segle IV, coincidint, doncs, amb un moment de molt escassa producció monetària i sense pràcticament representació estratigràfica. Fins a mitjan segle VI, hi ha poca presència de monedes i les que s'han trobat estaven ubicades de manera dispersa en el jaciment, un fet que coincideix amb la presència de la *domus*, ja que l'existència de zones pavimentades,

9. Per redactar aquest apartat s'ha emprat l'article de F. X. FLORENSA I PUCHOL i A. GAMARRA CAMPUZANO, «L'excavació del jaciment arqueològic del carrer Sant Honorat, 3, de Barcelona», *Tribuna d'Arqueologia*, 2003-2004 (2006), pàg. 189-209. Tota la informació pertanyent a la memòria d'excavació en projecte ha estat facilitada per un dels directors de l'empresa d'Arqueologia Àtics, S. L., el senyor Francesc Florensa, que ens ha permès la consulta dels materials utilitzats dins d'aquest estudi de circulació monetària referents a l'excavació i ha respost als dubtes formulats respecte al jaciment. S'ha evitat l'ús d'aquestes referències bibliogràfiques a peu de pàgina per no crear una repetició de les cites.

on la neteja es realitzaria amb regularitat, dificultaria la seva pèrdua i no facilitaria les troballes posteriors. Però a partir de mitjan o finals del segle VI la *domus* perdé la seva funció com a tal, essent ocupada de manera heterogènia. És en aquest moment on es troba la major part del numerari baiximperial, inserit en estratigrafies del segle V, VI i posteriors, circumstància que es pot recollir en diferents punts de la Península.¹⁰ Les monedes es troben concentrades majoritàriament en les habitacions III i IV, que haurien estat algunes de les sales nobles de la *domus*, que en aquest moment final d'amortització patirien una forta reestructuració, quedant connectades a la *taberna* II i convertint-se en una mena de latrina o abocador d'aquesta. La nova utilitat, juntament amb l'escàs valor adquisitiu d'aquests petits bronzes, no seria cap incentiu per a que els habitants s'esforcessin en la cerca d'aquest numerari, que podria confondre's amb la pròpia terra, fent-ne difícil la recuperació. Les *tabernae*, per contra, es mantindrien com a nuclis d'hàbitat, aprofitant alguns murs i patint contínues fases i contrafases fins a finalitzar, amb posterioritat a la seva amortització, en un edifici de multipropietat.

La densitat monetària documentada entre mitjan segle VI i inicis del VII, no ha d'entendre's com una llarga perdurabilitat del monetari en ús, sinó el resultat de l'eliminació, alteració i acumulació del material dels estrats anteriors. Els nominals presents en aquests darrers estrats no adopten cap pauta, i hi predomina el numerari emès entre el segon i el tercer quart del segle IV i de mòdul petit, com són els *nummi*, i els AE3 i AE4, amb algun nominal altimperial. El que sorprèn una mica és la quantitat d'AE2 presents,¹¹ juntament amb un percentatge gens menyspreable d'antoninians. Tot i això, és important comprovar com alguns estrats puntuals del segle V i inicis del VI, mostren una dilatada utilització de la moneda, que queda reflectida en la circulació, tot i que de manera escassa, del material corresponent a les etapes inflacionistes del segle IV, però també les emissions dels segles I i III que circularan durant tots els segles V i VI.

En època medieval, Sant Honorat es trobà integrat en el barri jueu, en el call major, i s'hi documenta un gran edifici, amb un conjunt de sitges obrades i dipòsits que funcionarien com a magatzem. El seu ús finalitzà a finals del segle XIV, quan s'abandonà el call jueu, tot i que algunes sitges pervisqueren fins el segle XIX, essent aprofitades com a pou. Aquestes estructures formarien part d'algun complex industrial i d'emmagatzematge, possiblement amb sortida al carrer de Sant Domènec. L'edifici medieval, amb diverses modificacions, va arribar fins a l'ordenació d'aquest espai per part de l'arquitecte Josep Oriol Mestres, l'any 1851. Des d'aleshores, el solar es situa dins la trama urbana del conegut Barri Gòtic del districte de Ciutat Vella de Barcelona.

10. PEREIRA, *Fouilles...*, pàg. 249.

11. Una proporció excessivament significativa d'AE2, ja que es constata la continuïtat d'ús més enllà de l'ordre de retirada donada en la disposició imperial de l'any 395, en la que s'establia la seva desmonetització.

L'aprovisionament monetari

EL PERÍODE TARDOREPUBLICÀ I L'ALT IMPERI

L'aprovisionament monetari s'inicià en el període tardorepublicà, exemplificat en l'aportació de dues unitats ibèriques, que s'han d'interpretar com a circulació residual. La procedència d'una d'elles és *Untikesken*, que, juntament amb *Iltirta* i *Kese*, són seques molt prolífiques, testimoniades en gran nombre de jaciments i amb una activitat molt important dins dels circuits d'alimentació. L'altra seca és il·legible, però el més probable és que provingués d'una propera, ja que, tal i com queda reflectit en molts estudis de circulació, les seques més properes al centre estudiat són les que aporten un nombre més elevat de monedes, la qual cosa ens indicaria, a més de la proximitat i facilitat geogràfica, lligada a la formació dels circuits d'alimentació monetària, una aproximació als enllaços en sentit comercial. D'aquest període tan escassament representat, cal remarcar l'absència de peces d'altres orígens, trobades en d'altres indrets de la ciutat de *Barcino*, tot i que en ells predominen en circulació residual les emissions ibèriques.¹² Així, a les excavacions de *Barcino*, les emissions ibèriques representen el 2,97% del total del seu numerari, mentre que a *Clunia* sumen un total del 4,07%, percentatge bastant més alt però semblant al registrat a *Italica*, *Pollentia* i Menorca.¹³ A *Conimbriga*, amb un percentatge més baix, representarien el 1,49% del total de monedes.¹⁴

L'Alt Imperi queda representat per 25 monedes, dividides en 4 fases: la dels Juli-Claudis (27 al 68), la dels Flavis i Antonins (69 al 192), el període del 193 al 260 i el del 260 fins a l'inici de la Tetrarquia. L'Alt Imperi produeix un modest augment en el percentatge de troballes respecte el període anterior, amb Claudi I com l'únic emperador representat (aporta 3 asos, un d'ells d'imitació). Els Flavis no hi són presents, però sí la dinastia dels Antonins, que manté el mateix discret volum anterior. Així, estan presents: Trajà, amb 1 dupondi; Antoninus Pius, amb 1 as; i Còmode, amb un altre as. La procedència del numerari dels primers segles la marcà Roma, que, amb el tancament de les seques municipals a partir de Calígula, agafà l'exclusivitat de gairebé tota la part occidental de l'Imperi.

No hi ha cap moneda que representi els Severs; i el mateix passa en altres jaciments de la ciutat de *Barcino*. Es tracta d'un període amb una notòria rarificació de les emissions, potser degut a l'abundant circulació de sestercis i asos de l'etapa anterior que encara ocupaven gran part dels circuits: és habitual a Hispània la presència de peces del segle II en els circuits monetaris del segle III.¹⁵ Aquesta rarificació seguí fins l'any 253, quan es produïren les emissions de Gal·liè,¹⁶ arribades al jaciment, que marquen el pas del sistema monetari basat en el sesterci i l'as a un nou nominal destinat a tenir un rol més important en l'amonedació successiva.¹⁷ L'entrada en circu-

12. MAROT, *Circulació monetària a Barcino...*, pàg. 20.

13. GURT, *Clunia III...*, pàg. 26.

14. PEREIRA, *Fouilles...*, pàg. 203.

15. J. M. ABASCAL PALAZÓN, «Hallazgos arqueológicos y circulación monetaria. Disfunciones metodológicas en el estudio de la Hispania romana», dins AAVV, *Actas del IX Congreso Nacional...*, pàg. 149.

16. Els jaciments de *Barcino* presenten una data avançada en la introducció plena del nou sistema monetari, amb un exemplar de Gordià III. Anterior a aquesta data, l'antoninià és vist com un nou valor que despertava desconfiança, circumstància que convertí la Península Ibèrica en l'àrea més adversa de l'Imperi davant l'arribada de la nova moneda.

17. V. PICOZZI, *La monetazione imperiale romana. Sistemi monetari, zecche. Tavole cronologiche, genealogiche, iconografiche*, Roma, P. and P. Santamaria, 1996.

lació de l'antoninià a la Península és generalment acceptada per al darrer terç del segle III.¹⁸

En la darrera fase, compresa entre el regnat en solitari de Gal·liè i la reforma de Dioclecià, es dispara el volum monetari que arriba al jaciment, com a conseqüència de la primera gran inflació que patí l'Imperi, circumstància que facilità l'entrada d'abundant numerari, que es mantingué en els circuits durant llarg temps. Els 9 antoninians trobats –1 de Gal·liè, 3 de Claudi II i 5 d'imitació– s'emeteren del 260 al 270. Les amonedacions procedents de l'*Imperium Galliarum* (259 al 273) no hi són presents, tot i que sí que apareixen a la Península, juntament amb les seves imitacions.¹⁹ La procedència del numerari evidencia encara el predomini mínim però constant de la seca de Roma, representat en un exemplar de Gal·liè i un altre de Claudi II. Però fou a partir de l'any 260, i seguint la tendència iniciada en la primera meitat del segle III, quan s'implantà una certa pluralitat pel que fa a la procedència de les monedes. A partir d'aquesta data, la preeminència de Roma continuà respecte de cronologies anteriors, però ja trobem altres seques representades, tant occidentals²⁰ com –i aquesta és la novetat– orientals, tot i que de moment no estarien representades a Sant Honorat. On ja aparegueren els tallers orientals, tot i que de manera tímida, fou a *Tarraco* i *Clunia*, que comptaven amb l'aprovisionament de la seca de *Cyzicus*, mentre que a *Baetulo* i el *Portus Ilicitanus*, hi ha presència de la seca d'*Antiokia*. A partir de Claudi II, el volum monetari davallà, i no es troba cap altre exemplar fins ben entrat el Baix Imperi, en els anys 307, amb Licini I. Queden excloses les representacions de les reformes dutes a terme per Aurelià i Dioclecià, uns anys després.²¹

EL BAIX IMPERI

L'època del Baix Imperi queda representada per 173 monedes dividides en 6 períodes. El seu inici canvià el ritme d'aprovisionament de les monedes, configurant unes dades més properes a la realitat circulatòria del moment.

Després d'un primer període constituït pels anys 294 al 307, del qual pràcticament no es troben monedes a Sant Honorat,²² la densitat de troballes comença a incrementar-se tímidament, i, amb el restabliment de la unitat de l'Imperi i ja en el període dels anys 307-330, es troben 2 *nummi* emesos sota Licini I i Constantí I, amb data d'emissió respectiva del 312-313 i 330. L'escassetat de moneda dificultà la implantació d'un nou règim de circulació identificable –circumstància que perdurà pràcticament fins l'any 330– així com la lenta retirada del circulat anterior.²³ Pel que fa al proveïment, el protagonisme l'agafà ara una seca itàlica, *Ostia*, i una gal·la, *Arelate*, que confirmen la influència de les seques occidentals, igual com succeeix en

18. CAMPO, «Aproximación a la circulación...», pàg. 57-70.

19. A la vil·la de *La Olmeda* (CAMPO, *Las monedas romanas...*), igual que a *Clunia* (GURT, *Clunia III...*), *Cauca* (J. F. BLANCO GARCÍA, *Moneda y circulación monetaria en Coca. Siglos II aC al V dC*, Segovia, Caja de Ahorros y Monte de Piedad de Segovia, 1987) i Palència (S.E. SAGREDO, «La presencia romana en la provincia de Palencia durante el siglo III dC a través de la numismática». *Hispania Antiqua*, IX-X (1979-1980), pàg. 31-56) arribà moneda de l'anomenat Imperi Gal, el que indica la ja important via gal·la d'alimentació monetària, que es perllongaria en el segle IV.

20. Amb aportacions petites de la seca de *Mediolanum* i *Siscia*, que demostren la facilitat de penetració i intencionalitat de la moneda procedent d'Itàlia en els circuits monetaris de *Barcino*.

21. J.-P. CALLU, *La politique monétaire des Empereurs Romains de 238 à 311*, Paris, E. de Boccard, 1969.

22. El primer període baiximperial queda representat només per 1 *nummus* il·legible. La poca representativitat monetària és un fet estès a la Península, ja que suposem que els antoninians emesos en el moment de la gran inflació seguirien circulant almenys fins a època de Constantí I (GURT, *Clunia III...*).

23. ABASCAL, «Hallazgos arqueológicos...», pàg. 149.

els jaciments de la ciutat de *Barcino*, on Roma, juntament amb *Ticinum* segueix predominant, i constitueixen cada una un 23%, seguides de les seques d'*Arelate* i *Nicomedia* que representen el 15,3% cada una i l'aportació petita de la seca de *Londinium*, que representa el 7,6%.

El període dels anys 330 al 337 va ser una etapa d'alta inflació a Hispània, a conseqüència del creixement del volum monetari emès durant el govern de Constantí I: els jaciments documenten aquesta elevació de les aportacions monetàries,²⁴ establert pel canvi dels tipus monetaris i per la nova organització dels tallers, que augmentaren considerablement el seu volum d'emissions. La representen 3 *nummi* de les sèries anomenades urbanes, datats del 330 i atribuïts a Constantí I o als seus fills. En la major part dels jaciments, les aportacions majoritàries provenen de les seques d'*Arelate*, Roma i *Lugdunum*, amb un baix percentatge de les seques orientals.

En el període del 337 al 348, la dinastia de Constantí I s'hi troba representada en ple. En aquest període trobem 12 monedes: 2 *nummi* de la família constantiniana, amb data d'emissió del 335 al 341; 1 *nummus* de Constantí II, del 335 al 341; 2 *nummi* reduïts de Constanci II, datats del 341 a 346 i 347 a 348; 2 *nummi* de Constans, del 335 al 341 i del 347 al 348; i 5 *nummi* de Constanci II o Constans, d'entre els anys 341 a 348. El material procedeix de les seques gal·les i itàliques: 1 exemplar de *Lugdunum* emès sota Constantí II, 2 exemplars de *Treveri*, ambdós emesos sota Constanci II, i 1 exemplar d'*Arelate* i 1 d'*Antiokia* emesos ambdós sota Constanci II o Constant. La situació a Sant Honorat és molt semblant a la de les troballes de *Barcino*, *Tarraco* i *Conimbriga*, on també reberen la influència oriental amb percentatges semblants: Sant Honorat rep una aportació del 16,66%, *Barcino* d'un 17,1%, *Tarraco* un 18,1% i *Conimbriga* un 19,6%.²⁵ És la primera vegada que podem parlar en el jaciment de la presència de les seques orientals, encara que en percentatge baix, enfront de les occidentals, que conformen un 33,33%.

Ni en el jaciment de Sant Honorat ni en les excavacions de la ciutat de *Barcino* no es troben imitacions, tan característiques d'aquest període i freqüents a la Gàl·lia,²⁶ tot i rebre abundant material procedent de les seves seques. Aquesta absència de monedes d'imitació podria confirmar l'escassetat de numerari irregular que es documenta en la Península Ibèrica durant aquest franja cronològica, i que queda reflectida també a *Tarraco* i *Baetulo*.

El període dels anys 348 al 364 s'inicià amb la reforma monetària de Constanci II, i acaba amb el final de la dinastia constantiniana i l'arribada al poder de Valentinià I. Després d'una etapa anterior de circulació, essencialment basada en un sol valor, aquest pas a tres nominals provocà una forta deflació monetària que es va fer notar de manera generalitzada fins a la usurpació de Magnenci, i no es troba ni en el jaciment de Sant Honorat ni en les excavacions de *Barcino* numerari corresponent als primers anys d'aquest període. Però a partir del 350 i fins el 361 s'entrà en una etapa clarament inflacionista, amb gran quantitat de moneda i una pujada evident del numerari en circulació, essent el període de major aportació i el que repre-

24. MAROT, «Barcino. La moneda...», pàg. 413-422.

25. MAROT, *Circulació monetària a Barcino...*, pàg. 90.

26. La moneda d'imitació era molt freqüent a la Gàl·lia i circulava tant en les regions costaneres com en la dels interiors, d'on li arribà una mica més del 50% del seu circulant. A Hispània, aquestes imitacions només circularen en la zona costanera amb una vida comercial més intensa i on devia existir una major necessitat de numerari, que forçava les gents a acceptar les encunyacions irregulars quan faltava el numerari oficial. L'interior peninsular, sempre més conservador i amb circuits més lents, no va arribar a tenir la necessitat d'acceptar moneda d'imitació.

senta per a Sant Honorat, en tant per cent, el segon més elevat del Baix Imperi. Aquest període es consolida amb 17 AE3 i 1 AE2, d'entre els quals 11 són il·legibles. Trobem representats els fills de Constantí I: Constans i Constanci II, que aporten 1 i 5 AE3 respectivament, essent un a nom de Julià l'Apòstata, i Magnenci amb l'únic AE2.

A la resta de la Península observem unes característiques molt semblants, que reflecteixen una reacció anàloga en totes les zones i una circulació bastant uniforme a tota Hispània. En quant a la procedència del material, es confirmaria l'occidentalització de la circulació, amb 2 monedes procedents de les seques de Roma i *Arelate*, tot i que el 88,89% és il·legible i per tant no atribuïble a cap seca, no essent gaire representatiu pel poc nombre de monedes identificades. En els jaciments de *Barcino*, durant els primers anys d'aquest període, les seques occidentals són totalment predominants, i aquesta situació és totalment compartida per tots els jaciments de la Península estudiats. Tot i que per als primers anys seria complex d'establir un índex fiable, la seca de Roma jugà un paper preponderant en l'alimentació monetària, diferint de la normalitat del proveïment de la ciutat, que fins aleshores havia estat essencialment gal·lic. *Tarraco* també segueix aquesta directriu, amb la representació majoritària de les seques gal·les d'*Arelate* i *Lugdunum*. Tot i que a Sant Honorat no hi tenim constància, fou a partir d'aquest moment i en els anys 346 fins al 361 on es concentra el major nombre de monedes d'imitació trobades en els jaciments de la ciutat de *Barcino* i que suposa la part més important de la massa monetària d'aquest període a tota Hispània. Malgrat tot, aquestes emissions no eren suficients per a satisfer la demanda de moneda que tenia l'Imperi, la qual cosa donà lloc a la segona gran onada d'imitacions del segle IV.²⁷

Els anys 364 al 378 quedaren configurats pels governs de la família valentiniana, durant els quals la Península Ibèrica quedà al marge dels conflictes de l'Imperi. Pel que fa a l'àmbit monetari, aquest interval cronològic es caracteritzà a tot Occident per un nivell baix de circulació, amb una presència mínima de monedes circulants. Les causes vindrien donades, entre d'altres circumstàncies, per un canvi en el sistema monetari basat majoritàriament en la plata, la qual adoptà, a més, un valor ponderal, fet que també es detecta durant el segle V. A Sant Honorat tan sols hi ha presència d'1 AE3 il·legible. La representativitat monetària d'aquest període en la major part dels jaciments correspon a les seques occidentals, amb molt poca o nul·la presència oriental, tot i que la preeminència d'algun taller sobre un altre tampoc no resta clara.

El període següent, que correspon al anys 378 al 402, ve marcat per una temptativa de restauració de l'amonedació de bronze. Hi trobem 11 AE2 i 1 AE4, dels quals s'han pogut identificar: 1 AE2 de Gracià amb data d'emissió del 378 a 383, 1 AE2 de Magne Màxim datat del 383 al 388, 3 AE2 i l'únic AE4 d'Arcadi amb dates d'emissió del 393 al 408, i 1 AE2 de Teodosi del 393 al 395. Cinc són les seques que trobem representades en aquests moments a Sant Honorat, essent el període on tenim més aportacions i diversificació. Aquestes seques han estat identificades en la meitat de les monedes del jaciment, però en dues d'elles, tot i que la procedència geogràfica és clara, la ubicació precisa és dubtosa. Sant Honorat reflecteix encara el

27. J. W. W. PEARCE, *The Roman Imperial Coinage. Vol IX: Valentinian I - Theodosius I*. Londres, Spink and Son Ltd, 1972.

proveïment gal confirmat per la presència majoritària de les seques de *Lugdunum* i *Arelate*, que constitueixen el 16,66% del total de monedes del període. *Treveri* les segueix amb un exemplar, que representa el 8,33%, seguint el mateix model de procedència que els jaciments de la ciutat de *Barcino*. El total d'aportacions de les seques occidentals és del 25%, mentre que les seques orientals també constitueixen el mateix percentatge, i es troben representades les de *Nicomedia*, *Antiokia* i *Heraclea*, amb un exemplar cada una. En les troballes dels jaciments de *Barcino* també es pot observar una clara alça de les seques orientals en les aportacions de moneda en un 36,3%, respecte a les occidentals, que conformen un 56,8%.²⁸

Del període posterior al 402 no hi ha cap moneda clarament atribuïda, car no és apreciable cap autoritat emissora ni cap tipologia en el revers adscrita a aquest inici de segle que pugui facilitar una datació més concreta. En els inicis del segle V, es documenta la desintegració del sistema de distribució del numerari romà i marca la fi de l'aprovisionament a tota Hispània i l'Imperi, especialment de la part occidental, fet que propicià, entre altres factors, l'entrada en funcionament de tallers nordafricans i l'existència de tallers locals que imitaven prototipus de la segona meitat del segle IV. De manera general, a partir d'ara es reflecteix en la majoria dels jaciments el fort descens que patí la producció monetària. El cas de la ciutat de *Barcino* és excepcional, ja que en aquest final de període mostra una considerable recuperació degut a l'establiment d'una seca a principis del segle V per l'usurpador Màxim Tirà, tot i que no n'hi ha cap exemplar al jaciment de Sant Honorat.

Estratègies seguides per fer front a la manca de numerari

La manca de moneda en època imperial, causada sovint pel tancament de seques o derivada dels períodes postinflacionistes, a banda d'aprofitar com a numerari actiu les emissions anteriors, es pal·lià amb una sèrie d'estratègies locals o privades destinades a solucionar les necessitats monetàries. Un dels recursos fou l'aparició de les monedes d'imitació o de caràcter irregular, permeses i fins i tot atresorades amb les emissions oficials. Aquestes monedes, detectades per l'existència de llegendes errònies o incompletes, així com pels retrats degenerats o els reversos simplificats, són, en definitiva, males còpies de l'original. A Sant Honorat, el recurs de les d'imitacions es troba documentat, amb un total de 7 monedes que arribaren en diferents moments i que circularen tant en el període de l'Alt Imperi com en el del Baix Imperi.²⁹

28. Aquesta gran diversificació de seques i l'augment important de les aportacions vingudes de les seques orientals serien conseqüència de la reforma dels valentinians començada per Gracià, que reflectí unes mesures administratives de caràcter molt concret i creà una certa especialització dels tallers monetaris.

29. Les imitacions que trobem de l'Alt Imperi porten el retrat de dos emperadors: Claudi I, amb 1 as, i Claudi II, amb 5 antoninians. Les d'imitació de Claudi I apareix ben contextualitzat i acompanyat per dos asos oficials del mateix emperador, essent l'exemplar que menys desgast presenta. Les monedes, amb la llegenda *Divo Claudio* a l'anvers i *Consecratio* amb el tipus de l'altar en el revers presenten en el jaciment una cronologia estratigràfica que abarca del 400 al 620, deduïnt que es tracta d'emissions que segueixen circulant durant molt de temps. A *Clunia* i *Conimbriga*, així com a la Tarraconense, les imitacions dels tallers locals d'aquests exemplars pòstums de Claudi II, eren molt abundants i es troben en contexts del segle V. La darrera moneda d'imitació la trobem ubicada en el Baix Imperi, amb mòdul d'AE4, monograma en el revers i cronologia estratigràfica del segle VI. A *Barcino*, «Invasions...», pàg. 416.

A part de les emissions de caràcter irregular, també s'efectuaren pràctiques del reciclatge monetari, en el que s'alterava l'aspecte físic de les monedes, essent fragmentades, retallades o partides, per tal d'adequar-les als nominals de l'època.³⁰ De manera general, s'accepta la proposta de l'any 425 com la de l'inici d'aquesta pràctica, que es generalitzà a partir del primer quart de la centúria i s'aplicà a monedes de metall no noble, utilitzades en la vida quotidiana. En el jaciment de Sant Honorat hi ha monedes mutilades, algunes de manera molt clara. L'estratigrafia que les acompanya dona una cronologia del primer terç del segle VI; per tant, molt més tardana que la proposada. Tot i que no s'ha fet un estudi de pesos ni diàmetres en profunditat, s'aprecia que aquesta pràctica no engloba un mòdul concret, sinó que s'aplica sobre diferents nominals i en diferents conceptes. Així, algunes peces estan partides per la meitat, i en canvi, en d'altres, el retall les redueix a un fragment o bé està aplicat a més d'una banda de la moneda.

Consideracions finals

El jaciment del carrer de Sant Honorat núm. 3 ubicat al nord oest de la ciutat de *Barcino* ha posat al descobert una sèrie de fases constructives amb cronologia continuada des d'inicis del segle I. El present estudi, centrat en les 202 monedes de la fase romana, evidencia el proveïment regular de numerari fins a la fi del proveïment en el segle V, tant en les etapes alt com baix imperials. Els seus percentatges són similars a les troballes dels jaciments de la ciutat de *Barcino* i s'adapten bé al model de circulació hispànica ja conegut, mantenint certa fluctuació del volum de troballes que no són el reflex de l'economia monetària, sinó les variacions del volum de producció. En general, el desgast que presenten les monedes és bastant acusat, causat per una circulació perllongada i resultat de la seva ubicació final,³¹ dificultant l'atribució i classificació, sovint amb la única opció de considerar-les com il·legibles.

Les reformes continuades patides en el subsòl del jaciment de Sant Honorat han donat com a resultat un acusat desequilibri vers la quantitat de moneda relacionada amb els primers segles de vida d'aquesta fundació d'època augustiana, que ha estat mínima en comparació amb les troballes que afecten el seu període baiximperial.

La inflació que va caracteritzar el segle IV, ha estat un dels punts claus respecte les troballes numismàtiques d'aquets segles, i aquest fet s'evidencia a Sant Honorat, ja que la major part de les monedes del jaciment pertanyen al segle IV i inicis del V. Ha estat habitual, a més, trobar la presència d'un elevat nombre de monedes en estratigrafies del segle V, VI i VII, circumstància que també es pot documentar en diferents punts de la Península, així com una sèrie d'estratègies d'origen local o privat, amb pràctiques de reciclatge incloses, que sorgiren per fer front a la manca de numerari.

La descentralització de la producció monetària en diversos tallers donada al final de l'Alt Imperi va ocasionar la fi definitiva del monopoli de Roma, provocant l'am-

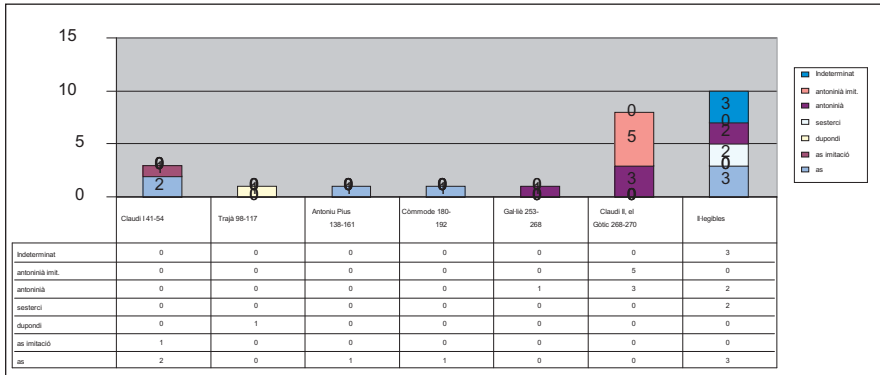
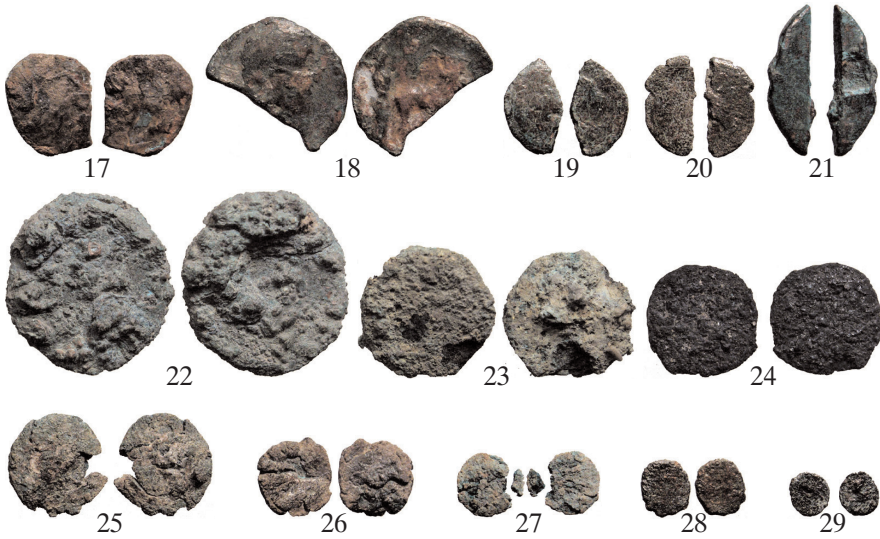
30. MAROT, «Invasions...», pàg. 416.

31. La major part de les monedes del jaciment han estat trobades en sitges amortitzades amb posterioritat com a abocadors.

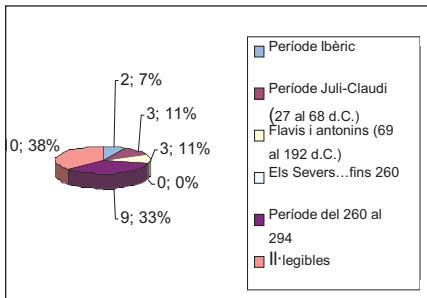
pliació de l'aprovisionament monetari procedent de les seques occidentals i en concret dels tallers gals propers, que, al llarg de tot el segle IV, es consolidaren com els subministradors principals del numerari. La seva preeminència s'inicià ja abans de la reforma de Constanci II i va ser característica en la major part de les ciutats portuàries per motius derivats d'activitats comercials, posicionant-se en llocs més significatius i proporcionals a l'avenç del segle IV.



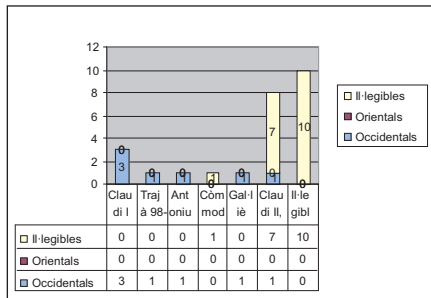
Figures 1-16. Monedes procedents del jaciment de Sant Honorat: 1. Unitat d'Untikesken. Primera meitat del segle II aC; 2. Unitat ibèrica indeterminada. Segle II-I aC; 3. As d'imitació de Claudi I. 41-50 dC; 4. As de Claudi I. Roma, 41-50; 5. Antoninià de Claudi II. Roma. 268-270; 6. Antoninià d'imitació de Claudi II, post. 270; 7. Antoninià d'imitació de Claudi II, post. 270; 8. Nummus de Licini I. Ostia, 312-313; 9. Nummus il·legible. Constantinopolis 330-340; 10. Nummus reduït de Constanci II. Treveri. 347-348; 11. AE3 de Constanci II per Julià l'Apòstata. Arelate. 355-360; 12. AE2 de Magne Màxim. Lugdunum o Arelate. 383-388; 13. AE3 il·legible. 346/8-476; 14. AE 2 d'Arcadi. Heraclea. 393-395; 15. AE4 d'Arcadi. 395-408; 16. AE 4 d'imitació. 400-476.



30

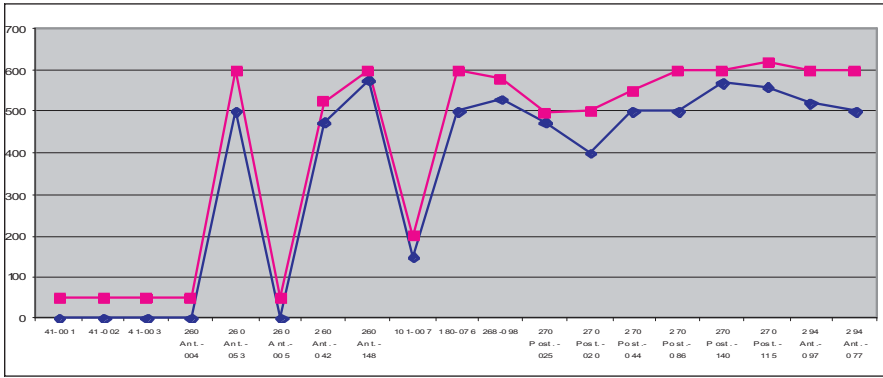


31

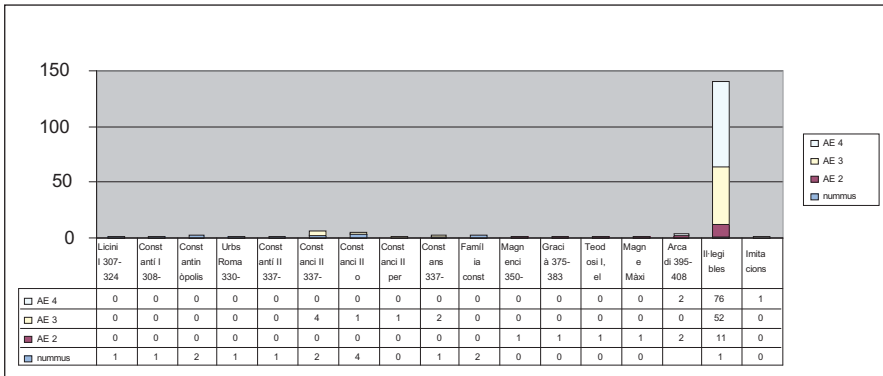


32

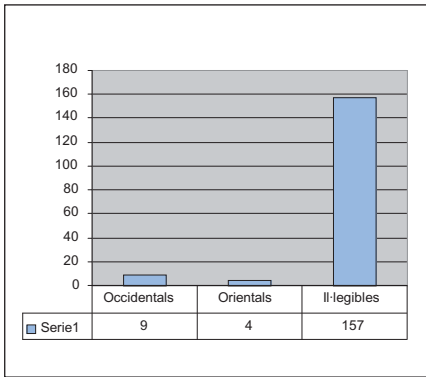
Figures 17-32. 17-21. Recursos davant la manca de numerari: monedes partides o retallades; 22-29. Monedes en estat frust. 30. Gràfic de la distribució de les monedes de l'alt Imperi per emperadors i nominals. 31. Percentatge de la distribució per períodes. 32. Distribució del numerari altimperial per seqües.



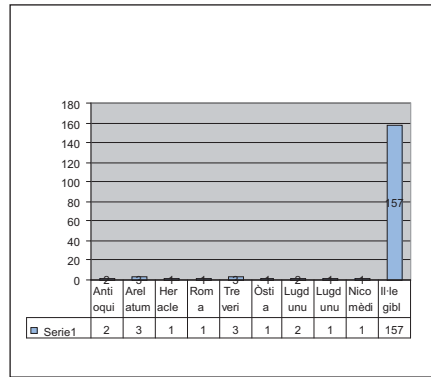
33



34

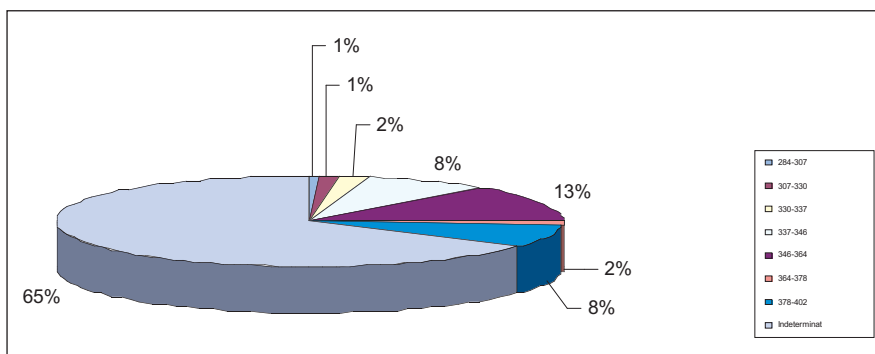


35

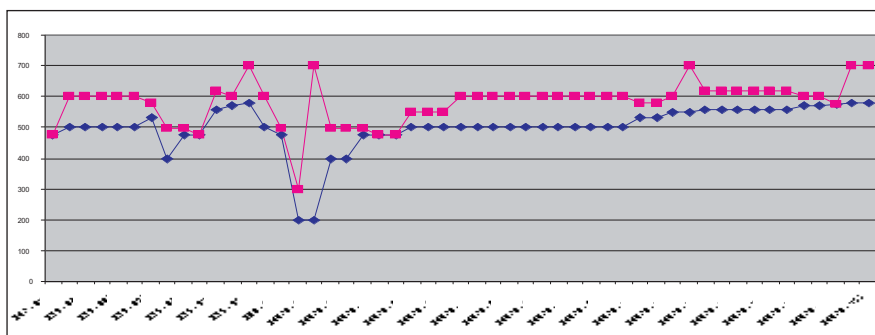


36

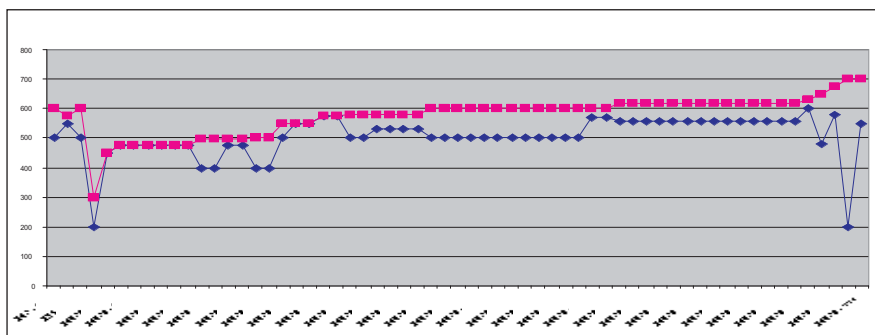
Figures 33-36. 33. La perduració dels nominals altimperial; 34. Distribució de les monedes del Baix Imperi per emperadors i nominals; 35. Seques predominants en el Baix Imperi en el jaciment de Sant Honorat; 36. Seques presents en el baix Imperi.



37



38



39

Figures 37-39. 37. Percentatge total dels períodes respecte el Baix Imperi; 38 i 39. Gràfica de perduració dels nominals AE3 i AE4 en el jaciment de Sant Honorat.