

• 1 •

DE LA FÀBRICA AL CASINO: EL MÓN OBRER AL POBLENOU





ENLLAÇ A LA RUTA

BIBLIOGRAFIA

ALBERCH, R. [1997-2000]. *Els barris de Barcelona. Vol. IV Sant Andreu i Sant Martí*. Barcelona: Enciclopèdia Catalana.

BOGAJO, N.; MARTÍNEZ, M. [2010]. *Sant Martí de Provençals: de la vila al barri*. Barcelona: Ajuntament de Barcelona, Districte de Sant Martí.

BORLAN, J. A. ET ALII [1982]. *Apunts per a la història de Sant Martí de Provençals*. Barcelona: Consell Municipal del Districte X i Comissió de l'Arxiu Històric Municipal de Sant Martí de Provençals.

BOSOM, N.; MARTÍN, O. [2003]. *Barcelona: Sant Martí*. Col. "Imatges i Records", 52. Barcelona: Viena.

BURILLO, LL. ET ALII [2006]. *Flor de Maig: del cooperativisme al servei als municipis*. Barcelona: Diputació de Barcelona.

CABALLÉ, F. [2000]. "Sant Martí de Provençals. De poble a nucli industrial [1820-1897]", a Alberch, R. *Els barris de Barcelona. Vol IV Sant Andreu i Sant Martí*. Barcelona: Enciclopèdia Catalana, p. 185-215.

CHECA, M.; GÜELL, A. [2000]. "Can Saladrigas. De complex fabril a equipament social", a *Icària, Papers de l'Arxiu Històric del Poblenou*, 4. Barcelona: Arxiu Històric del Poblenou, p. 35-39.

D. A. [2001]. *El Poblenou: més de 150 anys d'història*. Barcelona: Arxiu Històric del Poblenou.

GRAU, R.; LÓPEZ, M. [1973]. "Vells suburbis fora ciutat. Sant Martí, un Manchester local", a *Serra d'Or*, octubre 1973: 19-25.

LUQUE, J. C.; FOSSAS, J. [2015]. *L'Abans del Poblenou. Recull gràfic 1886-1977*. Barcelona: Efadós.

MANSILLA, J. A. [2018]. "La Sociedad Cooperativa Obrera de Ahorro y Consumo la Flor de Mayo en el marco del cooperativismo catalán de primeros del siglo XX", a *Historia Actual Online*, 45: 31-44.

TATJER, M.; VILANOVA, A. [2004]. *La ciutat de les fàbriques: itineraris industrials de Sant Martí*. Barcelona: Ajuntament de Barcelona.

<https://ajuntament.barcelona.cat/santmarti/ca/el-districte-i-els-seus-barris/el-districte-i-els-seus-barris>

<https://www.arxiuhistoricpoblenou.cat/coneixer-poblenou/historia-del-poblenou/>

<https://ajuntament.barcelona.cat/arxiunicipal/ca/del-somni-dicaria-al-model-de-la-vila-olimpica>

<https://ateneuflordemaig.wordpress.com/historia-2>

INTRODUCCIÓ A LA HISTÒRIA

El districte de Sant Martí correspon al territori de l'antic municipi de Sant Martí de Provençals, situat a l'est del nucli antic de Barcelona. Dels deu districtes de la ciutat, és el desè i és el segon en població. El districte es divideix en deu barris: el Camp de l'Arpa del Clot; el Clot; Sant Martí de Provençals; la Verneda i la Pau; Diagonal Mar i el Front Marítim del Poblenou; el Besòs i el Maresme; el Parc i la Llacuna del Poblenou; el Poblenou; la Vila Olímpica del Poblenou, i Provençals del Poblenou.

El Camp de l'Arpa del Clot

Els orígens del poblament en aquest barri són molt antics, ja que hi havia un dolmen prehistòric. Així, ja figura en un document del Cartulari de Sant Cugat, on se cita "ad ipsa archa" (en referència al dolmen). El mot *archa* hauria evolucionat donant lloc al nom del barri, el Camp de l'Arpa.

El Clot

El nom d'aquest barri deriva de la denominació que s'hi donava en documents medievals com a *Clotum Melis* (Clot de la Mel), atès que entre les activitats econòmiques dels habitants d'aquest nucli hi constava la producció de mel. Així doncs, la zona era eminentment agrícola, gràcies a les aigües que provenien del Rec Comtal, que també movia alguns molins.

Sant Martí de Provençals

Tot i el passat agrícola que encara es podia observar a mitjan segle XX amb la presència de masies i camps de conreu al voltant de l'església de Sant Martí de Provençals, el barri és fruit de la urbanització lligada a la immigració. La demanda d'habitatges va ocasionar la construcció d'uns blocs d'edificis promoguts per la Caixa de Pensions i l'Obra Sindical del Hogar que no tenien equipaments i serveis. Gràcies a la lluita veïnal, es va aconseguir revertir aquesta situació i avui en dia és un barri dotat d'infraestructures i serveis



Passatge de Recolons. Ignasi Casassayas. 1951. Arxiu Històric de la Ciutat de Barcelona

La Verneda i la Pau

És un dels barris més moderns, fundat el 1966 quan el general Franco hi va inaugurar un grup d'habitatges cons-

truïts per l'Obra Sindical del Hogar. El mateix any es va commemorar el final de la Guerra Civil i l'acte es va incloure en una campanya anomenada "25 años de paz". El nom del barri, doncs, fa referència a aquest origen, juntament amb la presència de verns, uns arbres que creixen en les zones humides de ribera.

Diagonal Mar i el Front Marítim del Poblenou

El barri inclou blocs de pisos, un centre comercial i un gran parc. A la zona del Front Marítim s'hi conserven antigues estructures industrials reutilitzades.

El Besòs i el Maresme

La necessitat d'habitatge per acollir la gran massa d'immigració arribada a mitjan segle XX va provocar el naixement d'aquest barri. Tot i la manca de planificació urbanística, la lluita veïnal va aconseguir dotar-lo dels serveis dels quals actualment gaudeix.

El Parc i la Llacuna del Poblenou

Al voltant de la plaça de les Glòries ha sorgit aquest barri en el qual s'integra la zona del parc i els blocs d'habitatges de la zona a tocar del mar. Així, hi conviuen edificis d'habitatges amb els equipaments necessaris per al barri i altres activitats que en fan un dels sectors més dinàmics.

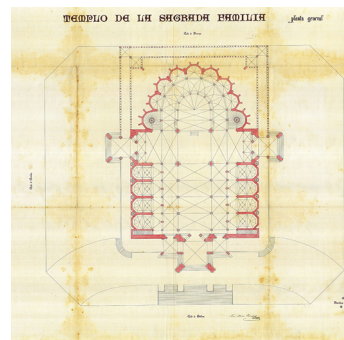
La Vila Olímpica del Poblenou

El barri va néixer com a residència d'esportistes durant la celebració dels Jocs Olímpics de Barcelona el 1992. El disseny del barri va ser dut a terme pels arquitectes més moderns d'aquell moment, des de l'equip Bohigas-Martorell-Mackay-Puigdomènech fins a altres arquitectes de primer ordre.

Provençals del Poblenou

Aquest barri té dues zones: la situada entre la Gran Via i la zona sud, i la zona del 22@, que acull empreses i entitats dedicades a la cultura i punteres en tecnologia.

Com s'ha vist, l'antic municipi de Sant Martí de Provençals tenia una gran extensió i nombrosos barris. A més, cal afegir-ne un altre, el de Poblet, on actualment s'aixeca la Sagrada Família. L'AMDSM custodia la planta del projecte que es va presentar per obtenir el permís d'edificació del temple que va presentar José Bocabella el 1885.



José Bocabella i Verdaguier presenta la planta del projecte per edificar el monumental temple de la Sagrada Família. Plànol signat per Antoni Gaudí. 1885. Arxiu Municipal del Districte de Sant Martí

L'antic municipi de Sant Martí de Provençals

El seu nom sembla que prové de la paraula llatina *provincialis*, que en època romana designava els camps situats més enllà de les muralles de les ciutats, en el nostre cas, Bàrcino. D'altra banda, el nom de Sant Martí es refereix a la primera església edificada, dedicada a Sant Martí de Tours [1052].

En època medieval, al voltant de l'església de Sant Martí, es va formar un petit nucli de poblament format per camperols. La primera notícia d'aquest nucli, esmentat com a *Villa Provincialis*, és del 1004, tot i que el 989 hi ha un document d'una permuta d'una vinya de Provençals a un altre indret, referenciat com a *proventialis*.

Aquest territori tenia tres focus: Sant Martí, el Poblenou (poc habitat) i el Clot. Aquest darrer era un indret ric gràcies a la presència de l'aigua del Rec Comtal, construït al segle X pel comte Mir. Els camps regats permetien els conreu de regadiu, les hortes i, en especial, la vinya, a més d'una petita activitat industrial amb els molins fariners.

En canvi, la zona que coneixem com el Poblenou, situada a la part meridional, no era gaire habitable degut a la presència de llacunes i aiguamolls. Aquest fet generava una rica fauna en peixos i aus, però no feia recomanable viure-hi a causa de les febres i epidèmies.

Al segle XVIII, a més dels camps de conreu, s'hi van instal·lar el cementiri, el llatzeret o el camp de la Bota (on es feien pràctiques de tir, però també execucions), així com els "prats d'indianes", com el de Can Canals. Les indianes eren teixits de cotó estampats molt de moda en aquells anys; un dels processos de la seva fabricació implicava molta quantitat d'aigua, així com terrenys per poder blanquejar i assecar els teixits al sol. Sant Martí de Provençals disposava de molt de terreny i abundància d'aigua, i els impostos eren més baixos que a Barcelona i els sous dels treballadors també. Amb els anys, els prats d'indianes es van transformar en les fàbriques tèxtils dels segles XIX i XX.



El Poblenou. Treballadors d'una fàbrica de botes al barri de la Plata. Autor desconegut. 1920. Arxiu Municipal del Districte de Sant Martí

Per la documentació existent de l'antic municipi de Sant Martí de Provençals (permisos d'obra i sol·licituds d'obertura de negocis), custodiada a l'AMDSM, el 1846 s'hi documentaven 51 fàbriques, de les quals la meitat eren tèxtils. Altres instal·lacions industrials que van ser molt nombroses van ser les del ram de l'aigua, les adoberies i les rajoleries. També va ser de gran rellevància la presència de les farineres i dels seus derivats, com ara les pastes de sopa i les galetes, o la indústria vitivinícola.

La gran transformació de Sant Martí de Provençals i, en concret, del Poblenou, es va produir en el moment en què s'aprovà el Pla de reforma i eixample d'Ildefons Cerdà [1860]. L'any 1869, amb l'enderrocament de les muralles, Barcelona es va connectar amb els municipis del pla i, en el cas de Sant Martí de Provençals, amb la zona en la qual s'instal·len les fàbriques i indústries. I, com és de suposar, la ubicació de tantes indústries a Sant Martí de Provençals va comportar l'arribada massiva de gent que volia treballar en aquestes fàbriques. De cop i volta, la població del municipi va augmentar de manera progressiva i l'Ajuntament de Sant Martí de Provençals no va saber respondre a les transformacions que es van produir en l'àmbit econòmic i a les repercussions de l'onada immigratòria.



Torre de les Aigües del Besòs de la Companyia d'Aigües de Barcelona. Autor desconegut. 1888. Arxiu Fotogràfic de Barcelona

La independència del municipi va acabar, com d'altres del pla de Barcelona, el 1897 quan va ser annexionat per la gran ciutat. A partir d'aquest moment es va produir la fragmentació del territori, fet que va comportar la pèrdua de la seva identitat com a municipi.

PARADA 1

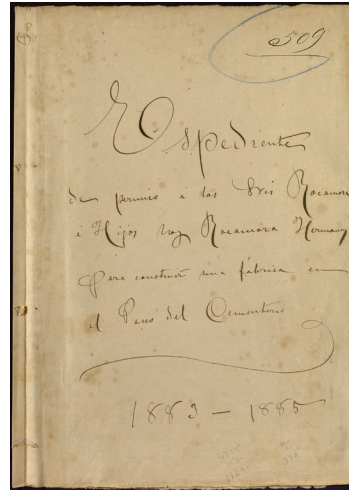
RAMBLA DEL POBLENOU

L'inici del nostre recorregut és una rambla, és a dir, un sorral (*ramla* en àrab) pel qual discorrien les aigües pluvials, moltes vegades en forma de rierada, quan eren abundants. Degut a la presència de la serra de Collserola, el pla de Barcelona té diverses avingudes o rambles, que condueixen l'aigua de les pluges cap al mar. I aquesta n'és una.

Dels antics nuclis del municipi de Sant Martí de Provençals, el del Poblenou era el que estava situat més al sud, tocant a la zona costanera. L'abundància d'aigua es veu, precisament, en els noms utilitzats per denominar aquesta zona, com la Llacuna o el Joncar (actualment noms de carrers). I va ser aquesta riquesa aquífera la que va provocar que des del segle XVIII s'instal·lessin en els antics camps de conreu els anomenats *prats d'indianes*, origen de les futures fàbriques tèxtils. La proximitat a Barcelona i les condicions favorables del territori en van possibilitar el creixement industrial i la vinguda massiva de treballadors i treballadores, atrets per les nombroses fàbriques. I és en aquest moment, cap al 1848, quan apareix a la premsa la denominació *Pueblo Nuevo*, fent referència a la concentració d'edificis i de persones que es van aglutinar a la zona

del barri del Taulat, al voltant de la plaça d'Isabel II [actual plaça de Prim].

Però la fesomia del barri ha quedat marcada per les nombroses indústries que s'hi van ubicar i que van fer que el Poblenou fos anomenat el "Manchester català". Si el 1833 s'hi comptaven 60 fàbriques, el 1888 s'havien quadruplicat i eren 243. I no només s'hi van instal·lar empreses del ram del tèxtil, sinó que, gràcies a Can Girona, el ram del metall va anar guanyant-hi terreny. La fàbrica de sabó Rocamora, de la qual l'AMDSM custodia el permís d'obra i els plànols de construcció de la fàbrica, es trobava prop de la Vidrieria Barcelonesa dels Vilella, al carrer de Llull. I prop de la rambla hi havia Metalls i Plateria Ribera, coneguda popularment com Can Culleretes. Aquestes indústries compartien espai amb grans fàbriques com la Paperera Godó o la fàbrica de gas Lebon.



Juan Rocamora Hermanos sol·liciten edificar noves estructures per completar la seva fàbrica al passeig del Cementiri [actual avinguda d'Icària] de Sant Martí de Provençals. 1853. Arxiu Municipal del Districte de Sant Martí

Us mostrem ara un plànol on hi ha una superposició del projecte urbanístic de Cerdà i les edificacions que es van construir sense respectar-ne els límits. Entre d'altres, s'hi assenyalen el traçat del carrer de la Llacuna i hi apareix mencionada la zona d'Icària i el passeig del Triomf. Començarem ara situant-nos en l'indret que coneixem com a rambla del Poblenou, coneguda anteriorment com a passeig del Triomf. Els inicis d'aquesta avinguda que va vertebrar la vida associativa, cultural i popular del Poblenou se situen el 1853, però no va ser fins el 1886 que es va urbanitzar, de la mà de Pere Falqués. Uns anys més tard [1889-1891], Bernat Martorell hi va fer unes remodelacions que van continuar a finals del segle XX, quan es va fer arribar fins al mar [1989] i es va canviar el nom de passeig del Triomf pel de rambla del Poblenou. Malgrat que en el plànol s'intueix una planificació urbanística, la realitat era totalment diferent. A la zona hi mancaven infraestructures bàsiques: sense servei de recollida d'escombraries, es produïa una acumulació de deixalles domèstiques i un abocament incontrolat de residus industrials. En diversos expedients de l'AMDSM es documenten epidèmies de pesta, empitjorades per les granges clandestines de porcs.

Iniciarem el nostre recorregut pel carrer de Fernando Poo, cap al nucli del Taulat.

PARADA 2

Dormitorio

CASETES OBRERES DEL CARRER DE FERNANDO POO

Aquest carrer conserva la fesomia de l'arquitectura dels habitatges fabrils que van ser ocupats per les persones que treballaven a les fàbriques, la majoria de les quals no eren originàries del Poblenou. Així, va començar a arribar gent d'altres indrets de Catalunya, Aragó, València i Andalusia. La majoria de les casetes eren de planta baixa i pis, però depenent de les mides podien ser unifamiliars o per a més d'una família. A la planta baixa hi havia un espai que feia les funcions de rebedor, cuina i menjador tot alhora. A continuació, hi havia un pati on, de vegades, s'hi feia un petit hort o s'hi criaven gallines i coloms, que servia per ventilar i il·luminar i on hi havia una comuna. Els dormitoris se situaven al primer pis, normalment dos o tres, foscos i sense gaire ventilació. Tenint en compte l'elevat nombre de fills i filles d'aquestes famílies, l'espai era insuficient.

L'AMCB conserva un permís d'obra per construir la casa del número 33 d'aquest carrer. Al document hi consta la ubicació de l'edifici, l'alçat de la façana i la planta dels baixos [ocupats per una botiga i un habitatge] i del pis. L'entrada de les cases era estreta amb una escala poc il·luminada, que conduïa a un replà on hi havia un parell de portes. Cada pis estava pensat per a dues famílies, que tenien una cuina, un menjador i una estança, a més de dos dormitoris i una habitació. Al costat de la cuina hi havia la comuna, que donava a l'espai del pati.

PARADA 3

Comun.

CARRER DEL FERROCARRIL

Fixem-nos ara en el nom del carrer que travessa el de Fernando Poo: el carrer del Ferrocarril fa referència a l'estació del Poblenou, que va estar en funcionament fins el 1989. I precisament una altra de les mancances del barri era el transport. El 1860 només hi havia una diligència que unia Barcelona amb el municipi de Sant Martí de Provençals i no va ser fins el 1874 que va arribar-hi el primer tramvia. L'activitat industrial d'aquesta zona feia necessària l'arribada de matèries primeres i la sortida de mercaderies a través del port de Barcelona. I el mitjà de comunicació més eficaç era el tren, ja que la infraestructura ferroviària existia des de l'any 1848 quan es va fer el primer trajecte en tren entre Barcelona i Mataró, per la línia del Maresme, per part de la Companyia dels Camins de Ferro de Barcelona a Mataró.

L'estació de França i la del Clot ja funcionaven, però es va decidir construir una altra estació per poder diversificar i alleugerir el trànsit ferroviari. Sembla que en l'elecció del lloc final de construcció de l'estació hi va influir el banquer Manel Girona, germà d'Ignasi i Casimir Girona, amos de l'empresa metal·lúrgica Can Girona (posterior MACOSA). Només qua-

Cuina

Comedor

Quarto

tre anys després que es fundés Can Girona [1886] es va inaugurar l'estació del Poblenou en la confluència del carrer dels Ferrers amb el carrer del Taulat, a tocar de la fàbrica. Aquesta estació, per tant, es va crear per al transport de mercaderies, tot i que a partir del 1901 es van començar a fer obres d'ampliació i millores destinades a convertir-la també en estació de passatgers.

En el carrer del Ferrocarril va néixer la primera cooperativa del Poblenou, que era una de les fórmules més populars d'associacionisme, juntament amb els sindicats anarquistes. Els treballadors i treballadores van fer front a les pèssimes condicions en què vivien i treballaven creant entitats associatives de tot tipus. Des de les més lúdiques com el Casino Provençalense, a les culturals (com les corals), educatives (Foment Martinenc) o els ateneus obrers, que tenien un caire més reivindicatiu. La majoria eren agrupacions laiques, però també convivien amb centres catòlics com l'Ateneu de San Luís Gonzaga.

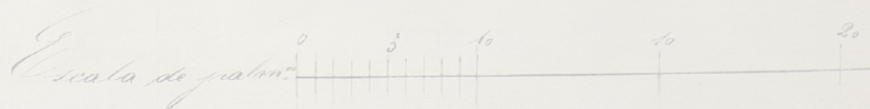
De cooperatives n'hi havia de molts tipus: en les cooperatives de consum, els socis pagaven una quota amb el compromís de comprar una quantitat determinada de productes per mantenir la cooperativa. Altres potenciaven la construcció d'habitatges a baix preu per als seus associats i també hi havia societats de socors mutus. De fet, les cooperatives s'encarregaven d'omplir les mancances pel que fa a l'educació, l'habitatge, el suport a la gent gran o l'assistència mèdica.

La cooperativa d'aquest carrer es deia L'Artesana i es va fundar el 1876. La seu va anar canviant de localització i, per exemple, entre el 1921 i el 1993 es trobava a la cantonada del carrer de Lull amb el carrer de Marià Aguiló, en un edifici propi. Anys més tard, aquesta mateixa cooperativa va passar a dir-se La Familiar, nom que va perviure fins que va tancar, el 1995. En el local de propietat, a la planta baixa tenia l'espai per a venda de queviures per als seus associats (tot i que després de la Guerra Civil es va transformar en un mercat obert a tota la ciutadania), i a la primera planta hi havia la secretaria i el cafè. Us parlarem més de les cooperatives en un altre dels punts de l'itinerari.

PARADA 4

PLAÇA DE PRIM

La plaça de Prim va ser construïda l'any 1851, tal com es diu en la placa que hi ha a la font, i representa la part més antiga del Poblenou. Abans s'anomenava plaça d'Isabel II, tot i que hi ha qui apunta que es refereix a Santa Isabel. És una plaça quadrada voltada d'habitatges obrers senzills de poca alçària: planta baixa i pis contemporanis a la plaça o un habitatge de la façana del qual us mostrem el plànol, que data del 1888 i en què el propietari demana poder posar portes noves a la casa, que és el número 1 de la plaça.



Hi destaquem un establiment, el restaurant Els Pescadors, que ens parla de l'origen mariner del Poblenou. Hem de pensar que el 1238 ja hi havia documentades barques de pescadors en aquesta zona, i la proximitat al mar i al port de Barcelona va condicionar que molta gent que treballava i vivia del mar vingués a viure aquí. Tornem al restaurant, que en origen era una taverna marinera fundada el 1892. Els pescadors hi portaven el peix i demanaven a la mestressa que els hi cuinés i ells pagaven el pa i el vi. Precisament en aquesta plaça, davant del restaurant, s'hi feia la subhasta de peix. Però també freqüentaven aquest establiment obrers que aprofitaven per fer-hi reunions. És el cas del Comitè del Ram de l'Aigua [del qual formaven part Ascaso, que treballava a Can Felipa, i Durruti], del PSUC, de l'Assemblea de Catalunya o dels fundadors del Teatre Lliure.

Si ens fixem de nou en el plànol de l'Eixample de Cerdà, al qual s'ha superposat la trama urbana del Poblenou, veurem que aquesta zona estava retolada com a "Icària". A mitjan segle XIX, les condicions de treball i vida dels obrers i obreres eren molt dures. És en aquest moment quan sorgeix el socialisme utòpic, del qual Ildefons Cerdà era seguidor. Potser per això va batejar aquesta zona com a Icària, prenent el nom de l'obra més important d'Étienne Cabet, titulada *Viatge a Icària*. En aquest relat, Icària és l'illa de la solidaritat i un lloc on totes les persones eren iguals. Va ser precisament Narcís Monturiol qui va traduir *Viatge a Icària*. L'inventor de l'Íctíneo era nascut a Figueres, però va viure i va morir al Poblenou. Era seguidor dels ideals "icarians" i va fundar el diari *La Fraternidad*, que es presentava com a òrgan del partit socialista espanyol.

Però, com sabem, el plànol de l'Eixample d'Ildefons Cerdà es va desvirtuar des de l'inici i va ser a Sant Martí de Provençals on es van plantejar més problemes, ja que l'ajuntament del municipi es va oposar des del primer moment a implantar-lo. Recordem que l'arquitecte municipal era Antoni Rovira i Trias, guanyador del concurs que posteriorment es va adjudicar per reial decret a Ildefons Cerdà. La corporació municipal no veia amb bons ulls el projecte i va demanar a l'arquitecte Josep Simó i Fontcoberta que exposés les problemàtiques o mancances que veia al plànol. Josep Simó va ressenyar la manca d'edificis públics i que no es tenien en compte els antics camins i edificis en la planimetria dels espais urbans. Per contra, el plànol d'Antoni Rovira preveia la construcció d'infraestructures urbanes (hospital, cementiri, escoles, presó, etcètera), així com el manteniment d'antics edificis i carrers. La polèmica estava servida i el 1865 l'ajuntament va decidir que a partir d'aquella data concediria permisos sense haver de consultar un òrgan superior. Això va possibilitar que Antoni Rovira interpretés el plànol de Cerdà com més li va convenir. Una de les accions que es van fer va ser qualificar moltes zones com a "casc antic" per tal que se'n respectés l'urbanisme i la construcció de passatges. Poc hi va poder fer Pere Falqués quan, el 1889, va entrar com a arquitecte municipal de Barcelona. Ferm partidari del projecte de Cerdà, va topar amb la intransigència dels propietaris del terreny i, malgrat que en el seu plànol intentava continuar les quadrícules, la planimetria caòtica de la zona queda ben palesa.

FACHADA

PARADA 5

EL TAULAT

El Poblenou està format per diverses barriades, però el nucli més antic i aglutinador de la vida industrial és el barri del Taulat. Què és un taulat? Hi ha diverses interpretacions, totes lligades a l'agricultura. Si bé es pot tractar d'una parcel·la de terra de conreu, més o menys quadrada, on es planten hortalisses, probablement en aquest indret es referia a les zones on deixaven la collita fins el dia que la portaven a vendre.

Les primeres cases documentades són del 1840 i se situen precisament en aquest carrer, que s'anomenava carrer Major del Taulat i que era la continuació natural de l'antic camí del cementiri. Juntament amb el carrer de Marià Aguiló (anomenat llavors de Sant Pere) i la plaça d'Isabel (actual plaça de Prim) constituïen el nucli principal del Poblenou, que tenia una forma de T invertida. Els carrers principals eren el Major del Taulat, que anava paral·lel a la línia del ferrocarril i on es va instal·lar, per exemple, la fàbrica de gas Lebon (1864), i el carrer de Sant Pere, perpendicular, que era el camí natural per arribar a la platja. Aquest tram era on hi havia la majoria de cases. Com eren aquests habitatges? La majoria eren edificis senzills, de planta baixa i pis o, com a màxim, de dos pisos, de lloguer.

Ja hem esmentat que al municipi de Sant Martí de Provençals i al Poblenou mateix hi havia diversos barris que, tot sovint, no es comunicaven entre sí. Potser per aquesta raó, la gent del Taulat volia independitzar-se i el 1864 un grup de veïns va sol·licitar al governador civil la segregació del municipi de Sant Martí de Provençals, tal com consta en l'expedient de segregació del barri del Taulat que es custodia a l'AMDSM. Aquesta independència es va aconseguir el 1870, però va tenir una vida molt curta: la Diputació Provincial va anul·lar l'acord al qual s'havia arribat i el Taulat va tornar a Sant Martí de Provençals. Tot i això, l'esperit de pertànyer a un indret especial es pot veure en el nom d'associacions, establiments i entitats com el primer periòdic del Poblenou, que es deia *L'Eco del Taulat* [1872].

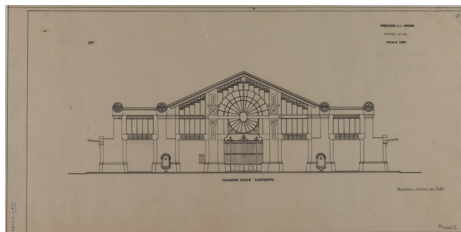
Si anem pujant pel carrer de Marià Aguiló podrem veure alguns d'aquests establiments centenaris, com el celler *La Pubilla del Taulat* [1886], propietat de la família Serradell. I una mica més endavant tenim la farmàcia Almirall, que és la més antiga del Poblenou. A l'AMDSM es conserva la sol·licitud d'obertura d'aquest establiment, que es va fundar el 1861 i que conserva l'aparença d'aquell moment, tant pel que fa a l'exterior de la botiga com als elements decoratius de l'interior i els estris farmacèutics.

PARADA 6

MERCAT DEL POBLENOU

Gairebé al mateix temps que altres mercats que es van bastir als municipis del pla de Barcelona, es va construir el Mercat de la Unió, dissenyat per l'arquitecte Pere Falqués, entre el 1887 i el 1889. No sabem del cert per què es diu Mercat de la Unió: potser per mantenir la unió entre el Clot i el Poblenou? O en honor al partit polític Unió Liberal, ja que els propietaris del terreny on es va aixecar el mercat eren els polítics Francesc Castanys i Rafael Degollada? La ubicació d'aquest equipament municipal no és fortuïta, ja que en aquest mateix lloc ja s'hi feia mercat, però a l'aire lliure. Prova d'aquest fet és la sol·licitud de permís per col·locar unes barraques de fusta per a la venda del mercat situat a la plaça de la Unió, conservat a l'AMDSM, del 1868. Els venedors i venedores posaven uns taulells de fusta per oferir producte i bestiar viu. Gràcies a la documentació preservada a l'AMDSM podem seguir-ne tot el procés. Del 1872 disposem de la comunicació sobre la construcció del Mercat de la Unió i, fins i tot abans de tenir el projecte de mercat cobert, el 1887, ja tenim l'arrendament i les subhastes dels llocs de venda [1884].

L'estructura del mercat respon a la típica arquitectura metàl·lica de ferro, obra vista i vidre i presenta moltes similituds amb el Mercat del Clot. Té una planta basilical amb una nau central més alta que les dues naus laterals que la flanquegen. Els dos laterals estan dividits per un passadís central i quatre d'adjacents. El ferro s'usava tant en les encavallades com en les columnes [que són originals] i el vidre cobria les claraboies del sostre, que permetien una il·luminació natural. La façana està feta d'obra vista amb uns petits detalls decoratius de ceràmica policromada i ferro. Les parades actuals no conserven cap vestigi de les parades originals, que situaven fora la venda de fruita i verdura.



Plànols del Mercat del Poblenou. 1944. Arxiu Municipal Contemporani de Barcelona

El mercat ha estat remodelat en diverses ocasions, la darrera de les quals el 2005, quan se'n va transformar l'interior i va passar a ser un edifici de dos pisos. També es va aprofitar per canviar el nom de Mercat de la Unió pel de Mercat del Poblenou.

El mercat ha estat remodelat en diverses ocasions, la darrera de les quals el 2005, quan se'n va transformar l'interior i va passar a ser un edifici de dos pisos. També es va aprofitar per canviar el nom de Mercat de la Unió pel de Mercat del Poblenou.

Hem d'aprofitar la proximitat amb la fàbrica de Can Saladrigas per explicar que els mercats eren i són un espai eminentment femení. I durant el final del segle XIX i l'inici del segle XX va ser el lloc de trobada i organització d'accions per reivindicar els drets laborals de les dones. Establien xarxes de comunicació per fer vagues i mobilitzacions i per compartir informació sobre la situació a les fàbriques.

PARADA 7

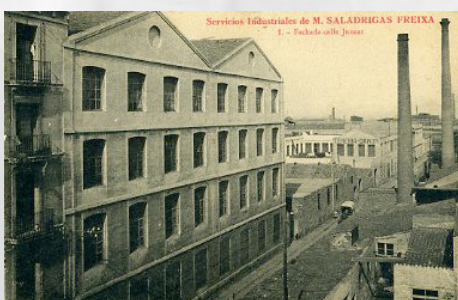
CAN SALADRIGAS

Arribem a l'emplaçament d'una de les fàbriques tèxtils més importants del Poblenou, que encara es conserva i que ha reconvertit les instal·lacions fabrils en equipaments per a la ciutadania.

L'origen d'aquesta empresa es remunta a l'any 1858, quan Antoni Saladrigas va fundar una petita fàbrica de blanqueig i estampat de teixits de cotó. Cap al 1873 s'hi va fer la primera ampliació, que va incorporar el sector dels acabats i que coneixem gràcies a la documentació que salvaguarda l'AMDSM. Podem seguir, a través de la documentació de l'arxiu, les peticions d'ampliació, amb els plànols de les façanes i les plantes signats pel mestre d'obres Josep Maria Arbonès, el 1876. A més de les instal·lacions de treball, disposem de la sol·licitud per aixecar uns blocs d'habitatges de planta baixa com a magatzem i quatre pisos de cases obreres el 1879, signats pel mestre d'obres Joan Barba. L'any 1883 un incendi va cremar una part de les naus i l'any 1884 es construeix l'edifici fabril que hi ha actualment al carrer del Joncar, obra de Francisco Pascual. La fàbrica es va mantenir en mans de la família Saladrigas fins el 1903, quan es dissol la societat. Va continuar havent-hi dues fàbriques tèxtils amb nom de Saladrigas i va ser Manel Saladrigas qui va dirigir la fàbrica del carrer del Joncar. El 1910 es va fragmentar l'espai i es va llogar per a diverses indústries i habitatges. Així va continuar durant tot el segle XX, especialment dedicat a magatzems i comerços fins que el 2000 se'n van enderrocar les naus laterals i els passatges i es va reconvertir en la Biblioteca Manuel Arranz gràcies a la lluita veïnal, que va aconseguir salvar el que quedava de la fàbrica.

L'estructura de l'edifici dedicat a fàbrica tèxtil està formada per dos cossos verticals dividits en planta baixa i tres pisos, coberts per una teulada de doble vessant. Els materials utilitzats eren el totxo, el ferro i el vidre. Al davant, en l'espai que era propietat de Can Saladrigas encara es conserva una de les xemeneies.

I en aquest punt també convé parlar de les persones que treballaven en aquest espai. Com veieu, hi treballaven homes, dones i infants. Les jornades laborals eren de més de dotze hores, amb mitja hora per menjar. Els homes s'encarregaven de les tasques físicament més dures: les calderes de la màquina de vapor, el manteniment de la maquinària,



El Poblenou. Fàbrica de Can Saladrigas. L. Roisin. 1913. Arxiu Municipal del Districte de Sant Martí

etcètera. Les dones acostumaven a treballar en la zona de filat i teixit, dempeus i amb un soroll insuportable. Fixeu-vos en el pentinat: portaven el cabell recollit perquè se'l podien enganxar en els telers i tenir accidents. I amb davantals, perquè una de les màximes era la neteja en l'espai de treball. Els infants començaven a treballar amb 8 anys i s'encarregaven de feines molt perilloses: com que eren petits netejaven l'interior de les xemeneies i de les calderes, i també es ficaven sota els telers per lligar un fil quan es trencava.

- El sou no era el mateix per a tothom i cobraven més els homes que les dones [gairebé el doble], mentre que els infants eren els qui cobraven menys. No tenien subsidi d'atur ni permís de maternitat ni baixes laborals. Fins i tot, no cobraven si arribaven algun dia tard. Els problemes laborals s'agreujaven en el cas de les dones, que no disposaven de guarderies i havien de treballar. Per això es van crear xarxes femenines en les quals, depenent dels horaris, unes dones cuidaven els fills i filles d'altres i a l'inrevés. Les vagues i les mobilitzacions a partir dels anys vint del segle XX van anar aconseguint millores: prohibició del treball nocturn per a dones i infants, augment de l'edat per al treball infantil, guarderies en algunes fàbriques, reducció de la jornada laboral, sindicats, etcètera.

PARADA 8

CASES SALADRIGAS

L'arribada massiva de persones per treballar a les fàbriques va provocar un greu problema d'espai i habitatge. En alguns indrets del barri s'hi van fer barraques i petites cases per viure. Però alguns industrials també van aixecar grans blocs de pisos. És el cas d'aquest bloc d'habitatges del carrer de Marià Aguiló, propietat dels Saladrigas. Els germans, encapçalats per Rafael, que és qui signa en els permisos per a la construcció d'habitatges que trobem a l'AMDSM, van sol·licitar el 1890 la construcció d'aquest immoble que va certificar l'arquitecte municipal de Sant Martí de Provençals, Francesc del Villar Carmona. La dimensió dels pisos, com podem comprovar per la seva planta, és molt reduïda. La majoria de les persones que hi vivien eren treballadors de Can Saladrigas, per la proximitat amb la fàbrica i perquè des de la planta baixa d'un dels blocs del carrer del Joncar es pot accedir a la fàbrica. A la planta baixa s'hi situaven botigues o magatzems que ocupaven una de les famílies, que també acostumava a llogar un dels pisos superiors per viure-hi. Damunt s'aixecaven quatre pisos amb alguna obertura a l'exterior, tal com observem al carrer del Joncar. És curiós que, tot i que són de mestres d'obres diferents [en el carrer de Marià Aguiló, el mestre és Pedro Molinas Coll], l'estructura és la mateixa.

PARADA 9

COOPERATIVA PAU I JUSTÍCIA

A la cantonada del carrer de Marià Aguiló amb el carrer de Llull s'hi va traslladar la cooperativa L'Artésana, que recordem que es va fundar al carrer del Ferrocarril. Aprofitarem per parlar aquí d'altres cooperatives importants del barri i d'altres societats d'ajut als obrers.

Una de les cooperatives de consum més populars del Poblenou va ser Pau i Justícia, de la qual podeu trobar tota mena de documentació a l'AMDSM. Es va fundar el 1896, per iniciativa de divuit treballadors (per aquesta raó, en un principi es coneixia popularment com "la dels divuit") en un cafè conegut com a Can Pujol. Van llogar un local al carrer de Pere IV i fins i tot van portar-hi el mobiliari. El 1905 la cooperativa ja tenia 50 socis, que van comprar un terreny que donava al carrer de Batista. Com que alguns dels socis eren paletes, van ajudar a construir l'edifici, d'estil modernista, treballant-hi els diumenges i festius. La nova seu va quedar inaugurada el 1910. La massa social de la cooperativa continuà creixent i el 1927 van haver d'ampliar la seu, ja que el 1934 tenien 578 socis. La cooperativa Pau i Justícia va desaparèixer als anys vuitanta.

En els inicis era una cooperativa de consum on es venien productes de primera necessitat amb preus més econòmics. Tenia un espai molt gran per a la venda, amb cansaladeria i, fins i tot, un forn. Però, com altres cooperatives, disposava d'altres serveis per als seus associats, com cafeteria, i el 1927 ja tenia diverses seccions: billar, teatre, excursionisme, ball, cinema o esbart. Dues fites importants van ser la construcció d'habitatges per als associats i l'impuls per a la creació d'un subsidi d'invalidesa laboral.

Però no totes les cooperatives eren de consum; altres tipus de societats vetllaven per la salut dels associats. Un dels problemes dels treballadors i treballadores es produïa quan emmalaltien, ja que no cobraven i no tenien cap subsidi ni ajut. Per això es van crear mútues que auxiliaven en moments de malaltia i quan ja no podien treballar. Estaven fent, doncs, el paper que hauria de fer l'Estat. L'AMDSM disposa del reglament de la Societat de Socors Mutus *El Deber Martinense*, del 1889. Aquestes societats van proliferar en els primers anys dels segle XX, amb d'altres com *El Obrero Previsor* o *La Esperanza*.

I una de les cooperatives que va traspasar els límits de Sant Martí de Provençals



Reglament de la Societat de Socors Mutus *El Deber Martinense*. 1889. Arxiu Municipal del Districte de Sant Martí

traslladar al carrer de Pere IV, on encara resta en funcionament. L'edifici va patir destrosses durant la Guerra Civil i problemes econòmics que van portar els socis a refundar-lo el 1950. Entre les seccions d'activitats estaven les de sardanes, esbart, teatre, tennis de taula, orquestra, joventut i dona.

Fixem-nos ara en l'edifici de la cantonada de la rambla amb el carrer del Joncar. A la planta baixa hi havia una cerveseria on 23 veïns van fundar el club esportiu Júpiter [1909], que tenia el camp on ara hi ha la plaça del Doctor Trueta, abans de traslladar-se a la Verneda. El nom prové d'un dels globus gegants que participaven en les curses que es feien a la Catalana de Gas en la primera dècada del segle XX. L'AMDSM conserva un diploma amb el nom dels 23 socis fundadors.

Als baixos de l'edifici hi ha un dels establiments més populars de la rambla i del Poblenou: l'orxateria El Tío Ché. El 1912, l'alacantí Pere Joan Iborra va perdre el vaixell que l'havia de portar a Amèrica i va decidir "fer les Amèriques" a la Barceloneta. Als baixos d'una de les cases hi va instal·lar una màquina de granissats de llimona, que oferia a la gent que passava dient "Ché, prova això". L'any 1940 va obrir l'orxateria a la rambla del Poblenou, després d'haver passat pel carrer de Wad-Ras el 1933.

Acabem el nostre recorregut en una de les entitats culturals de prestigi de la rambla del Poblenou, la Societat Recreativa i Cultural L'Aliança. Segons l'expedient de creació de la societat del 1869, dipositat a l'AMDSM, 59 socis homes d'entre 15 i 50 anys van fundar l'entitat amb finalitats culturals, però també assistencials. El primer local llogat estava a la cantonada del passeig del Triomf amb Doctor Trueta [1884] i era propietat de Caterina Messeguer. Malgrat que en un primer moment es plantejava com una entitat popular i interclassista, va esdevenir símbol de la classe mitjana i de menestrals i petits propietaris.



Grups de criatures a la rambla del Poblenou. Autor desconegut. 1920. Arxiu Municipal del Districte de Sant Martí

Les prioritats de L'Aliança eren socórrer els socis en cas de malaltia (amb la creació d'una mútua) i les activitats culturals (teatre, cinema i jocs florals) i educatives (tenien escoles d'infants i adults i una biblioteca). L'edifici va ser remodelat el 1919 per l'arquitecte Manuel Raspall, però els problemes econòmics van fer que s'abandonés aquest local, que es va enderrocar el 1977.

El 1928 es produeix l'escissió d'uns quants socis degut al suport polític que es va donar a Primo de Rivera, i van aixecar el nou Casino L'Aliança (1929) en l'actual edifici de la rambla. Consta de planta baixa i pis i hi destaca la sala noble i la sala de teatre, obra de l'arquitecte Amadeu Llopart i que no es va acabar fins el 1944. Durant la Guerra Civil, el Comitè de Defensa de la República el va ocupar i en la postguerra s'hi va instal·lar la Falange Española. No va ser fins el 1974 que les dones van poder ser sòcies de l'entitat, que va desaparèixer el 1975.

Cal entendre, per tant, el paper decisiu dels casinos, ateneus, cooperatives, associacions i altres entitats per a la cohesió i la vertebració del Poblenou.

Tots els documents i les fotografies que hem aportat en aquesta visita formen part del fons de l'Arxiu Fotogràfic de Barcelona, l'Arxiu Municipal Contemporani de Barcelona i l'Arxiu Municipal del Districte de Sant Martí, lloc on es custodia la documentació històrica, però també la documentació que actualment genera l'Ajuntament. L'Arxiu és un servei públic i totes les persones de més de 16 anys el poden visitar sempre que demanin hora abans. Allà hi trobareu bona part de les dades que permeten reconstruir la història del Poblenou.

**ITINERARI EDUCATIU
PEL POBLENOU**



Ajuntament
de Barcelona