



# DE LA FÀBRICA AL CASINO: EL MÓN OBRER AL POBLENOU

Itinerari per a l'alumnat de  
cicle superior de primària

PRESENTACIÓ	1. OBJECTIUS DIDÀCTICS	2. QUÈ CAL SABER ABANS DE FER L'ACTIVITAT?	3. VECTORS
4. CORRELACIÓ DE COMPETÈNCIES, SABERS I CONTINGUTS	5. CONTINGUTS DE CONCEPTES	6. METODOLOGIA, DESENVOLUPAMENT I RECORREGUT	7. ACTIVITATS D'APRENTATGE
8. RECURSOS I MATERIALS	9. FITXA DE L'ACTIVITAT	10. CONSELLS PRÀCTICS	

## Ajuntament de Barcelona - Arxiu Municipal de Barcelona

Direcció del Sistema Municipal d'Arxius  
Carrer d'Avinyó, 7, 1a planta  
Tel. 934 027 602

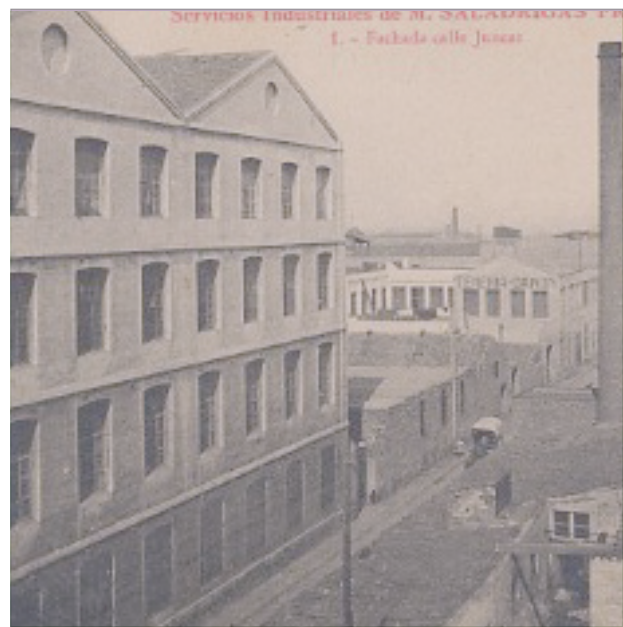
## Arxiu Municipal del Districte de Sant Martí

Avinguda del Bogatell, 17  
932 219 444  
amdsm@bcn.cat

barcelona.cat/arxiunicipal  
FB: @bcnarxiunicipal  
TW: @BCN\_arxiu  
IG: @bcnarxiunicipal

## Fotografies

Arxiu Municipal del Districte de Sant Martí  
Arxiu fotogràfic de Barcelona  
Arxiu Municipal Contemporani de Barcelona



# DE LA FÀBRICA AL CASINO: EL MÓN OBRER AL POBLENOU

Guió didàctic de l'itinerari  
per a cycle superior d'educació primària





## PRESENTACIÓ

Us proposem un itinerari pel barri del Poblenou, un dels nuclis més importants de l'antic municipi de Sant Martí de Provençals. Partint de l'emblemàtica rambla del Poblenou, el recorregut transcorre per carrers que encara recorden com era la vida en aquest "poble nou" nascut a mitjan segle XIX. L'objectiu és el de donar a conèixer una part del districte a partir de vestigis monumentals i de documents procedents dels fons de l'Arxiu Municipal de Barcelona.

L'activitat està dissenyada per a públic escolar de cicle superior d'educació primària, amb l'ús opcional d'un material complementari previ a la realització de la visita. Així, l'activitat consta de dues parts: un treball previ al centre escolar i un recorregut urbà guiat.

La part prèvia és una recerca i descoberta a partir de documentació principalment de l'Arxiu Municipal del Districte de Sant Martí (AMDSM), l'Arxiu Municipal Contemporani de Barcelona (AMCB) i l'Arxiu fotogràfic de Barcelona (AFB). A través de codis QR vinculats a imatges, plànols i documents, es plantegen una sèrie de preguntes i activitats en les quals l'alumnat podrà descobrir part del recorregut que es farà posteriorment.

El recorregut es planteja com una visita de descoberta, en la qual l'alumnat ha d'observar, reflexionar, argumentar i deduir l'urbanisme del barri i quin ús tenien aquests immobles. A través d'aquesta activitat, es podrà conèixer de primera mà la funció de l'AMDSM com a garant de la documentació que es genera al districte, el valor dels documents com a testimoni patrimonial del passat i descobrir el passat a través del patrimoni de la ciutat.



## 1. OBJECTIUS DIDÀCTICS

- Entendre les funcions d'un arxiu municipal, com a garant de la conservació de documents que són font de coneixement de la història i el territori, i valorar la tasca dels arxivers i arxiveres.
- Fer un itinerari per descobrir alguns dels edificis més significatius i diversos espais emblemàtics de l'antic Sant Martí de Provençals i, en concret, del barri del Poblenou.
- Comparar el Pla Cerdà amb l'urbanisme del Poblenou mitjançant l'observació de carrers i places, així com dels diversos tipus d'edificis.
- Comprovar els canvis que s'han esdevingut al llarg del temps en qüestions urbanístiques, socials, econòmiques i culturals utilitzant nocions relacionades amb el temps passat i present.
- Reflexionar sobre les diferències socials i de gènere en el treball i l'habitatge per abordar les desigualtats entre homes, dones i infants.
- Exercitar l'empatia històrica i establir relacions entre el passat i el present.
- Treure conclusions generals raonades a partir de la informació que s'ha rebut i del treball desenvolupat.
- Participar de manera activa, reflexiva i crítica en interaccions comunicatives de diferents maneres.
- Utilitzar la llengua com a eina per construir coneixement, per comunicar-lo i per compartir-lo amb els altres.
- Aprendre a valorar i respectar el patrimoni documental propi i col·lectiu com a testimoni del passat.

## 2. QUÈ CAL SABER ABANS DE FER L'ACTIVITAT?

Per aprofitar al màxim l'itinerari, proposem que prèviament l'alumnat treballi a l'aula alguns aspectes com ara els següents:

- Tenir una idea aproximada de què és un arxiu i com funciona.
- Haver parlat prèviament a classe sobre què són els documents.
- Haver parlat a classe de Sant Martí de Provençals com a municipi.
- Tenir nocions sobre la Revolució industrial.
- Haver explicat que actualment totes les accions humanes generen documents i que una part del conjunt d'aquesta informació va a parar a l'Arxiu.

### 3. VECTORS

Dels sis vectors dels quals parla el currículum de l'educació bàsica [primària i secundària] es desenvolupen els següents:

#### APRENTATGES COMPETENCIALS

Resoldre problemes o enigmes plantejats durant l'activitat.

#### PERSPECTIVA DE GÈNERE

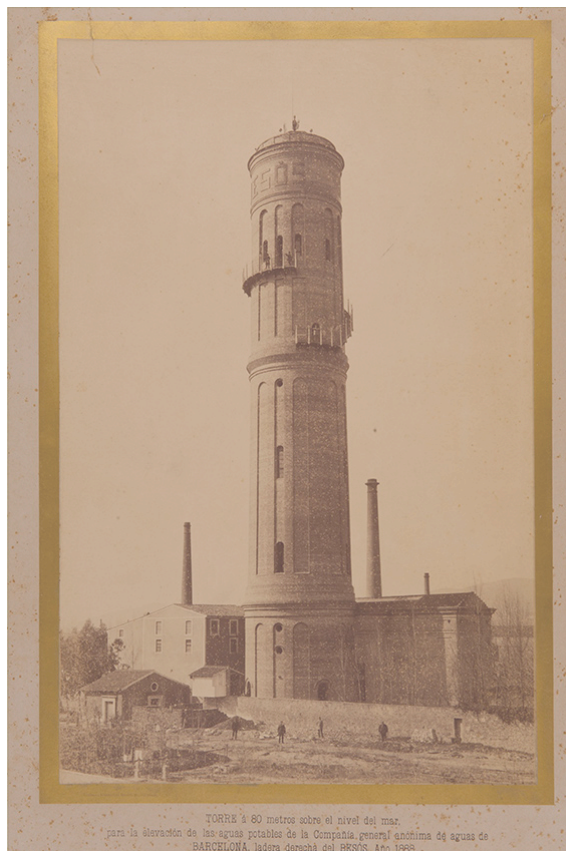
Trencar estereotips de gènere i l'assignació de rols en funció del sexe i el gènere.

#### QUALITAT DE L'EDUCACIÓ DE LLENGÜES

Comprendre la realitat, expressar el pensament, raonar i compartir el coneixement.

#### CIUTADANIA DEMOCRÀTICA I CONSCIÈNCIA GLOBAL

Voluntat d'educar persones crítiques i compromeses en la millora del seu entorn des d'una consciència local/global i, a més, persones preparades per treballar en equip amb respecte i actitud constructiva.



## 4. CORRELACIÓ DE COMPETÈNCIES, SABERS I CONTINGUTS

### MEDI NATURAL I SOCIAL

2

#### Competència específica 2

Plantejar-se preguntes sobre el món aplicant les diverses formes de raonament i mètodes del pensament científic per interpretar, respondre i predir els fets i fenòmens del medi social i cultural, i per prendre decisions i decidir actuacions ètiques i socialment sostenibles.

5

#### Competència específica 5

Analitzar les característiques de diversos elements o sistemes del medi natural, social i cultural, i identificar-ne l'organització i les propietats i establir-hi relacions, a fi de reconèixer el valor del patrimoni cultural i natural i emprendre accions per fer-ne un ús responsable, conservar-los i millorar-los.

7

#### Competència específica 7

Observar, detectar, comprendre i interpretar canvis i continuïtats del medi natural, social i cultural, i analitzar relacions de causalitat, simultaneïtat i successió, per explicar i valorar les relacions entre els elements i els esdeveniments que permeten entendre el present i imaginar futurs possibles.

8

#### Competència específica 8

Reconèixer, valorar i defensar la diversitat i la igualtat de gènere, reflexionar sobre qüestions ètiques i mostrar empatia i respecte per tal de construir una societat diversa, equitativa i contribuir al benestar individual i col·lectiu i a la consecució dels valors dels drets humans.

**SABERS**

2

Cultura científica

*Iniciació a l'activitat científica*

Selecció de tècniques d'indagació [observacions, formulació de preguntes i prediccions, planificació i execució d'experiments i recerques, creació de models, investigació a través de la cerca d'informació i de dades, comunicació dels resultats] adequades a les necessitats de la investigació.

Societats i territoris

*Lliçons del passat*

Anàlisi de fonts històriques: orals, escrites i patrimonials per interpretar les accions individuals i col·lectives, de fets i esdeveniments rellevants de la història.



5

Societats i territoris

*Lliçons del passat*

Interpretació i anàlisi de les expressions artístiques i culturals contemporànies i de la seva evolució per valorar la funció de l'art i la cultura en el món actual.

Valoració del patrimoni natural i cultural com un bé i un recurs per fer-ne ús des de la cura i la conservació.

Coneixement del patrimoni natural i cultural per valorar-lo i preservar-lo.



7

Societats i territoris

*Lliçons del passat*

Ubicació i relació de fets i esdeveniments de les grans etapes històriques en eixos cronològics, digitals i analògics, per entendre el temps històric.

Classificació i ús de les fonts històriques: orals, escrites i patrimonials, com a via per a l'anàlisi dels canvis i les continuïtats a la localitat al llarg de la història.



8

Societats i territoris

*Lliçons del passat*

Reflexió sobre el paper de les persones invisibles [dones, infants, pobres, etcètera] en la història per entendre els principals moviments en defensa dels seus drets, la situació actual i els reptes de futur.



## SABERS RELACIONATS AMB AQUESTA ACTIVITAT

2

- Desenvolupament del pensament crític a través de l'observació, la comparació i la identificació de fonts primàries de l'AMDSM.
  - El Poblenou d'abans a través de l'observació de fotografies antigues i del recorregut.
  - Descoberta de l'entorn proper i apropament a les feines del passat a través d'una visita participativa.
  - Anàlisi de les façanes dels edificis per descobrir quins elements modernistes i d'arquitectura fabril hi ha al Poblenou.
- 

5

- Identificació dels edificis d'habitatge, de serveis i fabrils que hi ha en el recorregut.
  - Presa de contacte amb alguns dels edificis emblemàtics del Poblenou dels segles XIX i XX.
  - Reivindicació del patrimoni industrial de Poblenou.
  - Identificació de les principals associacions culturals del Poblenou esmentades en l'itinerari.
- 

7

- Descoberta de l'entorn proper i apropament a l'art del passat a través d'una visita participativa.
  - Ús de fonts primàries per obtenir informació sobre els principals edificis, espais i canvis patits al Poblenou des de mitjan segle XIX.
- 

8

- Identificació de situacions de desigualtat en la vida quotidiana a causa del gènere: el cas de les treballadores tèxtils.
- Reconeixement de la presència de treball infantil i rebuig d'aquesta situació en l'actualitat.

## 5. CONTINGUTS DE CONCEPTES

- L'Arxiu Municipal del Districte de Sant Martí.
- Tipus de fonts per a l'estudi de l'antic municipi de Sant Martí de Provençals.
- Origen del barri del Poblenou.
- El Poblenou com el "Manchester català".
- Revolució industrial: fàbriques del Poblenou.
- El Pla de l'Eixample de Cerdà.
- Formes decoratives de les cases.
- Tipus d'habitatges.
- El treball a les fàbriques.
- Les entitats culturals i cooperatives.
- Les condicions de vida i treball dels infants

## 6. METODOLOGIA, DESENVOLUPAMENT I RECORREGUT

- És una activitat pensada perquè els nois i les noies participin activament en la construcció del seu propi coneixement a partir de l'observació, el raonament, la discussió i la interpretació dels vestigis històrics.
- És interessant que s'hagi treballat de manera prèvia amb les propostes d'activitats relacionades amb la documentació dels arxius. D'aquesta manera, l'alumnat podrà aplicar els coneixements adquirits durant la visita i resoldre alguna de les qüestions que es puguin haver plantejat abans de la sortida.
- Es tindran presents les necessitats del grup i s'adaptaran els continguts al nivell de coneixements previs copsats per part de l'educador/a durant la introducció de l'activitat. La metodologia que es portarà a terme serà participativa i activa. Durant la visita, l'alumnat no només observarà els edificis, les places i els carrers, sinó que reflexionarà sobre el seu ús, l'època i els canvis que han experimentat al llarg del temps.
- El punt de trobada serà la rambla del Poblenou a l'altura del carrer de Fernando Poo. Les preguntes formulades ens permetran saber quins coneixements previs té l'alumnat i quina recerca es pot fer. Seguidament s'iniciarà un recorregut urbà per una part del barri del Poblenou: el primer punt serà una presa de contacte amb la història del municipi de Sant Martí i l'origen del barri del Poblenou. Durant l'itinerari s'hauran de respondre preguntes de l'educador/a que conviden a l'observació. A continuació s'analitzaran els habitatges obrers del carrer Fernando Poo, en direcció a la plaça de Prim, nucli del Taulat. Seguidament es passa pels carrers del Ferrocarril, del Taulat i de Marià Aguiló [eixos principals del Taulat] en direcció al Mercat de la Unió. Passarem per la fàbrica Saladrigas i els habitatges obrers i acabarem a la rambla del Poblenou, a l'altura del Casino L'Aliança.



**RECORREGUT**

## 7. ACTIVITATS D'APRENENTATGE

- Introducció per captar els preconceptes de l'alumnat.
- Recorregut urbà que ens portarà pels carrers i les places d'una part del barri del Poblenou.
- Obtenció d'informació a partir de l'observació del patrimoni i de documentació fotogràfica.
- Comparació entre les imatges antigues i l'estat actual dels edificis.
- Anàlisi d'elements decoratius presents en les edificacions per identificar els estils artístics.
- Deducció de l'ús de diversos edificis durant la Revolució industrial: fabril, habitatge obrer, cases burgeses, equipaments municipals, etcètera.
- Comparació entre el món rural i el món urbà a Sant Martí.
- Participació activa en una activitat de descoberta en què s'adoptarà una actitud responsable i dialogant.
- Exercitació de l'empatia històrica i establiment de relacions entre el passat i el present.
- Formulació d'hipòtesis partint de la recerca prèvia i l'observació del patrimoni.
- Valoració de la necessitat de protegir i preservar el patrimoni cultural.

## 8. RECURSOS I MATERIALS

- Guió de l'activitat per al docent.
- Quadern de propostes d'activitats prèvies per a l'alumnat.
- Fonts primàries en forma de QR.

## 9. FITXA DE L'ACTIVITAT

- Nom de l'activitat: *"De la fàbrica al Casino: el món obrer al Poblenou"*
- Horari de les activitats didàctiques: per concretar
- Preu: gratuït
- Durada total: 1 hora 30 minuts
- Cicle educatiu: cicle superior d'educació primària
- Nombre d'alumnes: 25 alumnes per grup aproximadament
- El/La docent ha d'estar present durant l'activitat per acompanyar i supervisar el grup.
- Inscripcions: a través del telèfon 932 219 444 o del correu electrònic [amdsm@bcn.cat](mailto:amdsm@bcn.cat)
- Horari d'atenció al públic de l'arxiu: de dilluns a divendres, de 9.00 a 14.00 hores.
- Cal demanar cita prèvia per consultar els documents.

## 10. CONSELLS PRÀCTICS:

- Cal procurar arribar-hi amb puntualitat.
- Cal vigilar molt durant el recorregut, ja que es tracta d'una visita urbana i ens desplaçem per carrers amb trànsit rodat.
- Cal animar l'alumnat a participar en totes les activitats de manera activa.
- Es poden portar càmeres fotogràfiques perquè es preveu que hi haurà moments en què l'alumnat podrà fer fotografies.
- Cal que el/la docent hi sigui present en tot moment durant el recorregut.
- És recomanable que es facin les activitats prèvies abans de fer la visita guiada.

**GUIÓ PER AL DOCENT**

**ITINERARI  
PER A L'ALUMNAT  
DE CICLE SUPERIOR  
DE PRIMÀRIA**



**Ajuntament  
de Barcelona**