



DE LA FÀBRICA AL CASINO: EL MÓN OBRER AL POBLENOU

Itinerari per a l'alumnat
d'educació secundària obligatòria

PRESENTACIÓ	1. OBJECTIUS DIDÀCTICS	2. QUÈ CAL SABER ABANS DE FER L'ACTIVITAT?	3. VECTORS
4. CORRELACIÓ DE COMPETÈNCIES, SABERS I CONTINGUTS	5. CONCEPTES	6. METODOLOGIA, DESENVOLUPAMENT I RECORREGUT	7. ACTIVITATS D'APRENTATGE
8. RECURSOS I MATERIALS	9. FITXA DE L'ACTIVITAT	10. CONSELLS PRÀCTICS	

Ajuntament de Barcelona - Arxiu Municipal de Barcelona

Direcció del Sistema Municipal d'Arxius
Carrer d'Avinyó, 7, 1a planta
Tel. 934 027 602

Arxiu Municipal del Districte de Sant Martí

Avinguda del Bogatell, 17
932 219 444
amdsm@bcn.cat

barcelona.cat/arxiunicipal

FB: @bcnarxiunicipal

TW: @BCN_arxiu

IG: @bcnarxiunicipal

Fotografies

Arxiu Municipal del Districte de Sant Martí
Arxiu Fotogràfic de Barcelona
Arxiu Municipal Contemporani de Barcelona



DE LA FÀBRICA AL CASINO: EL MÓN OBRER AL POBLENOU

Guió didàctic de l'itinerari
per a educació secundària obligatòria



PRESENTACIÓ

Us proposem un itinerari pel barri del Poblenou, un dels nuclis més importants de l'antic municipi de Sant Martí. Partint de l'emblemàtica rambla del Poblenou, el recorregut transcorre per carrers que encara recorden com era la vida en aquest "poble nou" nascut a mitjan segle XIX. L'objectiu és el de donar a conèixer una part del districte a partir de vestigis monumentals i de documents procedents dels fons de l'Arxiu Municipal de Barcelona.

L'activitat està dissenyada per a públic escolar d'educació secundària obligatòria, amb l'ús opcional d'un material complementari previ a la visita. Així, l'activitat consta de dues parts: un treball previ al centre escolar i un recorregut urbà guiat.

La part prèvia és una recerca i descoberta a partir de documentació principalment de l'Arxiu Municipal del Districte de Sant Martí (AMDSM), l'Arxiu Municipal Contemporani de Barcelona (AMCB) i l'Arxiu fotogràfic de Barcelona (AFB). A través de codis QR vinculats a imatges, plànols i documents, es plantegen una sèrie de preguntes i activitats en les quals l'alumnat podrà descobrir part del recorregut que es farà posteriorment.

El recorregut es planteja com una visita de descoberta, en la qual l'alumnat ha d'observar, reflexionar, argumentar i deduir l'urbanisme del barri i quin ús tenien aquests immobles. A través d'aquesta activitat, es podrà conèixer de primera mà la funció de l'AMDSM com a garant de la documentació que es genera al districte, el valor dels documents com a testimoni patrimonial del passat i descobrir el passat a través del patrimoni de la ciutat.



1. OBJECTIUS DIDÀCTICS

- Entendre les funcions d'un arxiu municipal, com a garant de la conservació de documents que són font de coneixement de la història i el territori, i valorar la tasca dels arxivers i arxiveres.
- Conèixer la història de Sant Martí i, en concret, del barri del Poble nou a través d'un itinerari per alguns dels seus edificis més significatius i espais emblemàtics, així com les persones que, amb la seva lluita, van aconseguir millorar les condicions de treball i de vida.
- Analitzar l'urbanisme planificat per Ildefons Cerdà i la problemàtica plantejada a Sant Martí, i distingir els diversos tipus d'edificis.
- Comprovar els canvis que s'han esdevingut al llarg del temps en qüestions urbanístiques, socials, econòmiques i culturals.
- Reflexionar sobre les diferències socials i de gènere en el treball i l'habitatge per abordar les desigualtats entre homes, dones i infants.
- Exercitar l'empatia històrica i establir relacions entre el passat i el present.
- Treure conclusions generals raonades a partir de la informació que s'ha rebut i del treball desenvolupat.
- Participar de manera activa, reflexiva i crítica en interaccions comunicatives de diferents maneres.
- Utilitzar la llengua com a eina per construir coneixement, per comunicar-lo i per compartir-lo amb els altres.
- Aprendre a valorar i respectar el patrimoni documental propi i col·lectiu com a testimoni del passat.

2. QUÈ CAL SABER ABANS DE FER L'ACTIVATAT?

Per aprofitar al màxim l'itinerari, proposem que prèviament l'alumnat treballi a l'aula alguns aspectes com ara els següents:

- Conèixer la ubicació de l'Arxiu.
- Tenir una idea aproximada de què és un arxiu i com funciona.
- Conèixer la figura de l'arxiver/a.
- Haver parlat prèviament a classe sobre què són les fonts documentals històriques.
- Haver sentit a parlar d'Ildefons Cerdà i el seu Pla d'eixample.
- Tenir nocions sobre la Revolució industrial.
- Comentar què és la lluita obrera i veïnal.

3. VECTORS

APRENTATGES COMPETENCIALS

Resoldre problemes o enigmes plantejats durant l'activitat.

PERSPECTIVA DE GÈNERE

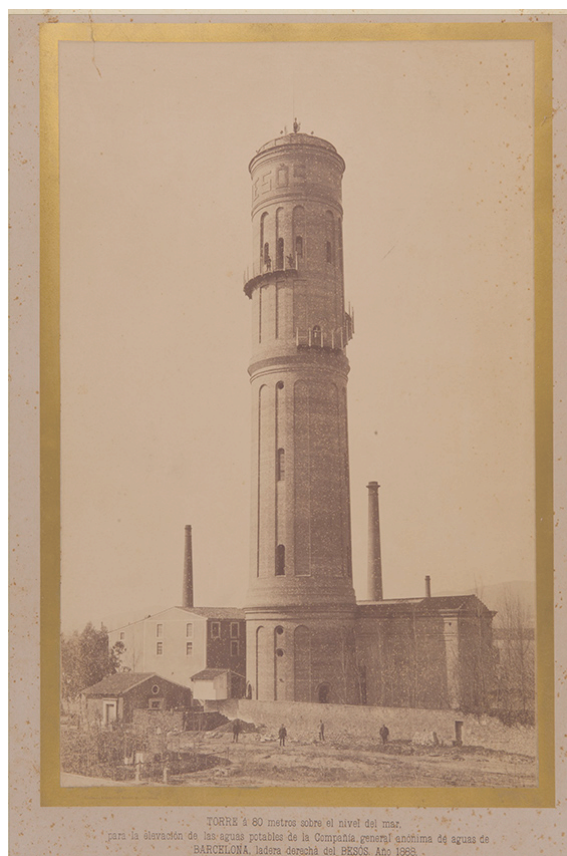
Trencar estereotips de gènere i l'assignació de rols en funció del sexe i el gènere.

QUALITAT DE L'EDUCACIÓ DE LLENGÜES

Comprendre la realitat, expressar el pensament, raonar i compartir el co-neixement.

CIUTADANIA DEMOCRÀTICA I CONSCIÈNCIA GLOBAL

Voluntat d'educar persones crítiques i compromeses en la millora del seu entorn des d'una consciència local/global i, alhora, persones preparades per treballar en equip amb respecte i actitud constructiva.



4. CORRELACIÓ DE COMPETÈNCIES, SABERS I CONTINGUTS CIÈNCIES SOCIALS: GEOGRAFIA I HISTÒRIA

1

Competència específica 1

Cercar i tractar informació que permeti interpretar el present i el passat, i aplicar els procediments de la recerca històrica i geogràfica a partir de l'anàlisi crítica de dades procedents de fonts analògiques i digitals, per transformar-ho tot en coneixement i comunicar-ho en formats diversos.

3

Competència específica 3

Interpretar els canvis i les continuïtats dels processos històrics mitjançant projectes d'investigació i l'ús de fonts primàries i secundàries, per interpretar els problemes del món actual i fer propostes a favor de la pau, el benestar i el desenvolupament sostenible.

4

Competència específica 4

Descobrir i analitzar els elements i les dinàmiques que configuren el territori, mitjançant l'estudi de casos i problemes geogràfics, per valorar els paisatges i proposar alternatives de gestió territorial, amb criteris de sostenibilitat i justícia social.

6

Competència específica 6

Interpretar els processos pels quals s'han creat les societats actuals en la seva diversitat i riquesa a partir de l'anàlisi de perspectives i mirades diferents per formar-se un criteri propi fonamentat i comprometre's en la defensa dels drets humans, la llibertat i la igualtat davant les situacions d'injustícia i discriminació.

7

Competència específica 7

Identificar els fonaments que sostenen les identitats personals i col·lectives des d'una perspectiva intercultural, respectar els sentiments de pertinença, i valorar les manifestacions culturals i artístiques i el patrimoni material i immaterial per contribuir a la cohesió social i als valors que emanen d'una ciutadania europea responsable i solidària.

8

Competència específica 8

Analitzar les formes de vida i els fets i fenòmens socials, passats i presents, des de la perspectiva de gènere, i comprometre's amb la igualtat d'oportunitats, la participació efectiva i la responsabilitat compartida de totes les persones en la societat i l'entorn, així com superar estereotips i rebutjar qualsevol forma de discriminació i violència.

3

EDUCACIÓ EN VALORS CÍVICS I ÈTICS

Competència específica 3

Integrar de forma crítica les normes i els valors cívics i ètics i actuar i interactuar a partir del reconeixement de la seva importància en la regulació de la vida individual i comunitària, per aplicar-los de forma efectiva i justificada en diferents contextos i per promoure una convivència pacífica, respectuosa, democràtica i compromesa amb el bé comú i una societat inclusiva.

1869

**Poblenou i l'Aliança
fent camí
colze a colze**

**CASINO
L'ALIANÇA
DEL POBLENOU**

1994

**1.869-1.994
125 é ANIVERSARI
CASINO L'ALIANÇA DE POBLENOU**

SABERS DE CIÈNCIES SOCIALS

1

Reptes del món actual

Tècniques i mètodes de recerca de les ciències socials

Anàlisi de textos, interpretació i elaboració de mapes, esquemes i síntesis, representació de gràfics i interpretació d'imatges a través de mitjans digitals accessibles.

Societats i territoris

Mètodes de les ciències socials

Identificació i ús de les fonts històriques, arqueològiques i geogràfiques i la seva valoració com a patrimoni col·lectiu.

Participació en projectes conjuntament amb arxius, biblioteques i museus.

Fiabilitat de les fonts

Ús de fonts històriques i geogràfiques per construir coneixement sobre el passat recent i els fenòmens actuals.

Transformació i revolució

Anàlisi de les permanències i canvis en l'època contemporània.

Compromís cívic

Conservació i defensa del patrimoni històric, artístic i cultural

Compromís per la defensa i la preservació del llegat artístic i cultural, i distingir-ne la diversitat, així com la de la memòria històrica en la seva pluralitat.

3

Reptes del món actual

Objectius de desenvolupament sostenible

Identificació dels reptes de desenvolupament sostenible i de les accions que permeten avançar en l'Agenda 2030.

Societats i territoris

Cronologia i temps històric

Aplicació de les variables històriques de canvi, continuïtat i simultaneïtat per comprendre l'evolució de la humanitat com un procés no lineal.

4

Societats i territoris

Territori i paisatge

Anàlisi de l'evolució de la ciutat i el món rural al llarg de la història.

Valoració i conservació dels components ambientals, històrics, artístics i culturals del paisatge.

6

Reptes del món actual

Economia i sostenibilitat

Identificació de les estructures econòmiques al món actual, els canvis dels sectors productius i el funcionament del mercat.

Societats i territoris

Catalunya i Espanya a l'època contemporània

Identificació de les lluites i moviments socials i d'emancipació nacional.

7

Societats i territoris

Cultura, arts i patrimoni

Respecte per la diversitat de manifestacions artístiques i culturals al món actual.

Actitud proactiva envers la conservació del patrimoni material i immaterial de l'entorn.

8

Societats i territoris

Evolució dels sistemes econòmics i dels models d'organització social

Valoració crítica de la distribució desigual dels recursos i del treball des de la prehistòria fins a l'edat moderna.

Les persones invisibilitzades de la història

Conscienciació sobre la marginació, la segregació, el control i la submissió de les dones, els esclaus i altres col·lectius en la història de la humanitat.

SABERS D'EDUCACIÓ EN VALORS CÍVICS I ÈTICS

3

Sostenibilitat i ètica ambiental

Anàlisi crítica dels límits del planeta, de l'emergència climàtica i de la petjada ecològica de les accions humanes en el món actual.



SABERS DE CIÈNCIES SOCIALS RELACIONATS AMB AQUESTA ACTIVITAT

1

- Anàlisi de material didàctic per formular hipòtesis sobre els edificis de la ruta.
- Desenvolupament del pensament crític a través de l'observació, la comparació i la identificació de fonts primàries de l'AMDSM.
- Ús de fonts primàries per deduir la funció dels edificis i l'urbanisme de la zona.
- El Poblenou d'abans a través de l'observació de fotografies antigues i del recorregut.
- Reivindicació del patrimoni industrial de Poblenou.

3

- Reflexió sobre l'impacte de la industrialització, a través de la modificació del paisatge rural del Poblenou.
- Reivindicació de l'ús d'energies renovables i no contaminants i preservació del paisatge.
- Comparació de les activitats econòmiques del Poblenou des de l'època medieval fins a l'actualitat.

4

- Comparació del Pla d'eixample de Cerdà, amb el mapa de Falqués i l'urbanisme actual.

6

- Reflexió sobre el concepte de progrés i sostenibilitat.
- Presa de contacte d'algunes de les accions dutes a terme durant el segle XX per a la defensa dels drets i les llibertats.

7

- Identificació de les principals associacions culturals del Poblenou esmentades en l'itinerari.

8

- Comparació dels habitatges com a elements identificatius de desigualtat social.
- Identificació de situacions de desigualtat en la vida quotidiana a causa del gènere: el cas de les treballadores tèxtils.
- Reconeixement de la presència de treball infantil i rebuig d'aquesta situació en l'actualitat.

3

SABERS D'EDUCACIÓ EN VALORS CÍVICS I ÈTICS RELACIONATS AMB AQUESTA ACTIVITAT

- Desenvolupament d'una actitud responsable envers l'entorn immediat a partir de les experiències viscudes pels veïns i veïnes, pel que fa a l'impacte de la indústria en el barri [destrucció del paisatge].



5. CONTINGUTS DE CONCEPTES

- Funcions de l'Arxiu Municipal del Districte de Sant Martí.
- Fonts per a l'estudi de l'antic municipi de Sant Martí.
- Origen del barri del Poblenou.
- El Poblenou com el "Manchester català".
- Revolució industrial.
- Característiques principals del Pla de l'Eixample de Cerdà.
- Estils artístics al tombant de segle.
- Habitatge obrer i habitatge burgès.
- Indústries i condicions laborals.
- L'associacionisme al Poblenou.
- Les condicions de vida i treball dels infants.

6. METODOLOGIA, DESENVOLUPAMENT I RECORREGUT

- És una activitat pensada perquè els nois i les noies participin activament en la construcció del seu propi coneixement a partir de l'observació, el raonament, la discussió i la interpretació dels vestigis històrics.
- És interessant que s'hagi treballat de manera prèvia amb les propostes d'activitats relacionades amb la documentació dels arxius. D'aquesta manera, l'alumnat podrà aplicar els coneixements adquirits durant la visita i resoldre alguna de les qüestions que es puguin haver plantejat abans de la sortida.
- Es tindran presents les necessitats del grup i s'adaptaran els continguts al nivell de coneixements previs copsats per part de l'educador/a durant la introducció de l'activitat. La metodologia que es portarà a terme serà participativa i activa. Durant la visita, l'alumnat no només observarà els edificis, les places i els carrers, sinó que reflexionarà sobre el seu ús, l'època i els canvis que han experimentat al llarg del temps.
- El punt de trobada serà la rambla del Poblenou a l'altura del carrer de Fernando Poo. Les preguntes formulades ens permetran saber quins coneixements previs té l'alumnat i quina recerca es pot fer. Seguidament s'iniciarà un recorregut urbà per una part del barri del Poblenou: el primer punt serà una presa de contacte amb la història del municipi de Sant Martí i l'origen del barri del Poblenou. Durant l'itinerari s'hauran de respondre preguntes de l'educador/a que conviden a l'observació. A continuació s'analitzaran els habitatges obrers del carrer Fernando Poo, en direcció a la plaça de Prim, nucli del Taulat. Seguidament es passa pels carrers del Ferrocarril, del Taulat i de Marià Aguiló (eixos principals del Taulat) en direcció al Mercat de la Unió. Passarem per la fàbrica Saladrigas i els habitatges obrers i acabarem a la rambla del Poblenou, a l'altura del Casino L'Aliança.



RECORREGUT



7. ACTIVITATS D'APRENTATGE

- Introducció per captar els preconceptes de l'alumnat.
- Aplicació de conceptes bàsics sobre la història contemporània.
- Recorregut urbà que ens portarà pels carrers i les places d'una part del barri del Poblenou.
- Obtenció d'informació a partir de l'observació del patrimoni i de documentació fotogràfica.
- Observació d'edificis i trama urbana.
- Identificació de tipus diversos d'edificis que donen una idea de l'evolució urbana.
- Comparació de fotografies antigues per descobrir vestigis en la ciutat actual.
- Anàlisi de les activitats econòmiques dels segles XIX i XX.
- Anàlisi d'elements decoratius presents en les edificacions per identificar els estils artístics.
- Deducció de l'ús de diversos edificis durant la Revolució industrial: fabril, habitatge obrer, cases burgeses, equipaments municipals, etcètera.
- Participació activa en una activitat de descoberta en què s'adoptarà una actitud responsable i dialogant.
- Exercitació de l'empatia històrica i establiment de relacions entre el passat i el present.
- Formulació d'hipòtesis partint de la recerca prèvia i l'observació del patrimoni.
- Valoració de la necessitat de protegir i preservar el patrimoni cultural.
- Valoració del patrimoni cultural com a herència i llegat dels grups humans i manifestació de la seva riquesa i diversitat.

8. RECURSOS I MATERIALS

- Guió de l'activitat per al docent.
- Quadern de propostes d'activitats prèvies per a l'alumnat.
- Fonts primàries a través de QR.

9. FITXA DE L'ACTIVITAT

- Nom de l'activitat: *"De la fàbrica al Casino: el món obrer al Poblenou"*
- Horari de les activitats didàctiques: per concretar
- Preu: gratuït
- Durada total: 1 hora 30 minuts
- Cicle educatiu: educació secundària obligatòria
- Nombre d'alumnes: 25 alumnes per grup aproximadament
- El/La docent ha d'estar present durant l'activitat per acompanyar i supervisar el grup.
- Inscripcions: a través del telèfon 932 219 444 o del correu electrònic amdsm@bcn.cat
- Horari d'atenció al públic de l'arxiu: de dilluns a divendres, de 9.00 a 14.00 hores.
- Cal demanar cita prèvia per consultar els documents.

10. CONSELLS PRÀCTICS:

- Cal procurar arribar-hi amb puntualitat.
- Cal vigilar molt durant el recorregut, ja que es tracta d'una visita urbana i ens desplaçem per carrers amb trànsit rodat.
- Cal animar l'alumnat a participar en totes les activitats de manera activa.
- Es poden portar càmeres fotogràfiques perquè es preveu que hi haurà moments en què l'alumnat podrà fer fotografies.
- Cal que el/la docent hi sigui present en tot moment durant el recorregut.
- És recomanable que es facin les activitats prèvies abans de fer la visita guiada.

GUIÓ PER AL DOCENT

**ITINERARI
PER A L'ALUMNAT
D'EDUCACIÓ
SECUNDÀRIA
OBLIGATÒRIA**



**Ajuntament
de Barcelona**