

L'IMPACTE DE LA CRISI A BARCELONA

EVOLUCIÓ DE LA CAPACITAT ADQUISITIVA DELS TREBALLADORS 2010-2015



Febrer de 2017

L'IMPACTE DE LA CRISI A BARCELONA

EVOLUCIÓ DE LA CAPACITAT ADQUISITIVA DELS TREBALLADORS 2010-2015

Aquest informe presenta l'impacte que ha tingut la crisi, en el període de 2010 a 2015, sobre la capacitat adquisitiva dels treballadors assalariats residents de Barcelona. La renda familiar dels residents de Barcelona, segons les darreres dades disponibles, té uns ingressos que en un 60% provenen dels salaris, en un 20% de les rendes mixtes (activitats professionals i altres) i en un 20% de prestacions socials. Els salaris són, per tant, la font més important dels ingressos familiars i, en conseqüència, són un element clau en el benestar material de la població de Barcelona.

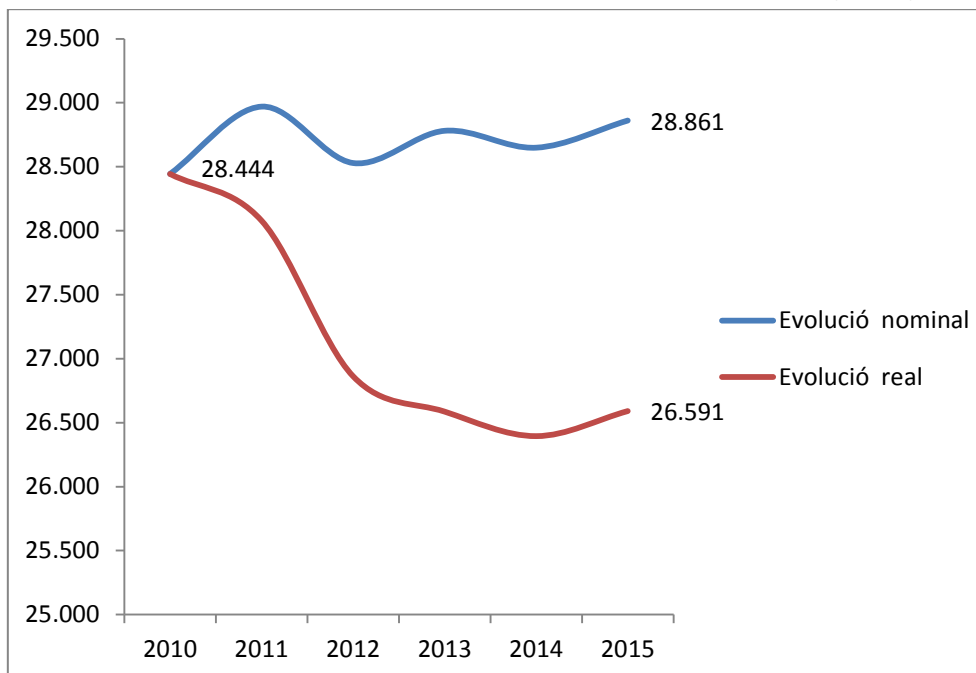
Aquesta anàlisi ha estat possible gràcies a l'estadística salarial desenvolupada pel Gabinet Tècnic de Programació de l'Ajuntament de Barcelona a partir de les dades de la Mostra Contínua de Vides Laborals (MCVL). La MCVL conté informació anonimitzada de la Seguretat Social, de l'Agència Estatal Tributària (Model 190) i del Padró Municipal¹.

L'evolució nominal dels salaris és una component bàsica de la capacitat adquisitiva dels treballadors assalariats, però no és la única variable que la determina. La capacitat adquisitiva també es modifica en funció de l'evolució dels preus de consum, és a dir, de l'IPC. Per aquest motiu, conèixer com evoluciona la capacitat adquisitiva implica deflactar la variació nominal amb la variació dels preus. El resultat de ponderar els salaris amb els preus és la variació *real* dels salaris. Aquesta variació *real* si que pot mesurar adequadament l'evolució del poder adquisitiu dels treballadors.

En el cas de Barcelona, el salari mig va passar de 2010 a 2015 28.444 € a 28.861 €. Per tant, **la variació nominal dels salaris va registrar un augment del 1,5%**. Tanmateix la variació dels preus en el període va ser d'un 8,5%². Si es descompta aquesta variació de preus, el resultat és que el salari en 2015 *en euros del mateix poder adquisitiu que en 2010* va ser només de 26.591€. Per tant, de 2010 a 2015, es registra una variació real negativa dels salaris. En conseqüència, **entre 2010 i 2015 la capacitat adquisitiva dels treballadors assalariats residents a Barcelona va disminuir un -6,5%**.

¹ A la Web del Departament d'Estadística de Barcelona es pot trobar tota la informació de l'estadística salarial de 2010 a 2015 (<http://www.bcn.cat/estadistica/catala/dades/ttreball/salaris/index.htm>).

² Vegeu Nota metodològica.

Gràfic 1: Evolució nominal i real dels salaris. Barcelona. 2010-2015 (euros)


Font: GTP. Ajuntament de Barcelona

Si es fa una comparativa de l'evolució real dels salaris a Espanya, Catalunya i Barcelona, es constata (Taula 1) que la disminució de la capacitat adquisitiva dels treballadors de Barcelona és superior a la de Catalunya (-6,1%) i a la d'Espanya (-5,5%)³.

**Taula 1: Evolució dels salaris. Taxa nominal i real.
Barcelona, Catalunya i Espanya. 2010-2015**

	2010	2015	Variació nominal (%)	Variació real (%)
Barcelona	28.444	28.861	1,5	-6,5
Catalunya	24.830	25.192	1,5	-6,1
Espanya	23.162	23.320	0,7	-5,5

Font: GTP. Ajuntament de Barcelona

Cal tenir en compte que malgrat que en els darrers anys l'evolució de l'IPC ha estat moderada, especialment l'any 2015, amb una variació fins i tot negativa (encara que molt propera a zero), en els primers anys del període es registren augments de preus significatius. En concret, pels anys 2011, 2012 i 2013 les taxes interanuals de variació de l'IPC van ser relativament elevades: del 3,1%, 2,9% i 1,9% respectivament.

³ Vegeu Nota metodològica.

La reducció de la capacitat adquisitiva dels assalariats a Barcelona no ha estat homogènia pels diferents col·lectius que es poden considerar. Seguidament es presenta la variació de la capacitat adquisitiva pels diferents grups de treballadors. En concret es fan servir variables de perfil dels treballadors (sexe, edat i nacionalitat), variables de l'empresa (sector d'activitat i grandària del centre de treball) i finalment, el nivell salarial (alts, mitjans i baixos), el tipus de contracte (indefinit o temporal) i de jornada (completa o parcial).

En relació amb la desagregació per sexe, de 2010 a 2015, en termes reals s'han reduït més els salaris dels homes (-7,4%) que els salaris de les dones (-5,2). En conseqüència, la "bretxa salarial" es va reduir lleugerament, passant d'un diferencial al 2010 del 24,5% sobre el salaris dels homes, a un diferencial del 22,8% al 2015⁴.

**Taula 2: Evolució dels salaris nominal i real.
Taxa nominal i real. Per sexe. 2010-2015**

	2010	2015	Variació Nominal (%)	Variació Real (%)
Homes	32.454	32.615	0,5	-7,4
Dones	24.486	25.191	2,9	-5,2

Font: GTP. Ajuntament de Barcelona.

La lleugera millora relativa del salari de les dones es deriva de l'evolució més recent del període. La reducció de la taxa d'atur dels homes, superior a la de les dones, reflecteix unes incorporacions al mercat laboral amb uns sous inferiors als anteriors. L'efecte d'aquest fenomen pot haver afectat més als treballadors que a les treballadores, amb una incorporació a l'ocupació menor. Aquesta situació queda reflectida en les taxes d'atur. Mentre que al 2010 la taxa d'atur de les dones era inferior a la dels homes (14,9% i 17,2% respectivament), en el 2015 la situació s'ha invertit, sent la taxa d'atur de les dones superior a la dels homes (14,6% i 13,3% respectivament)

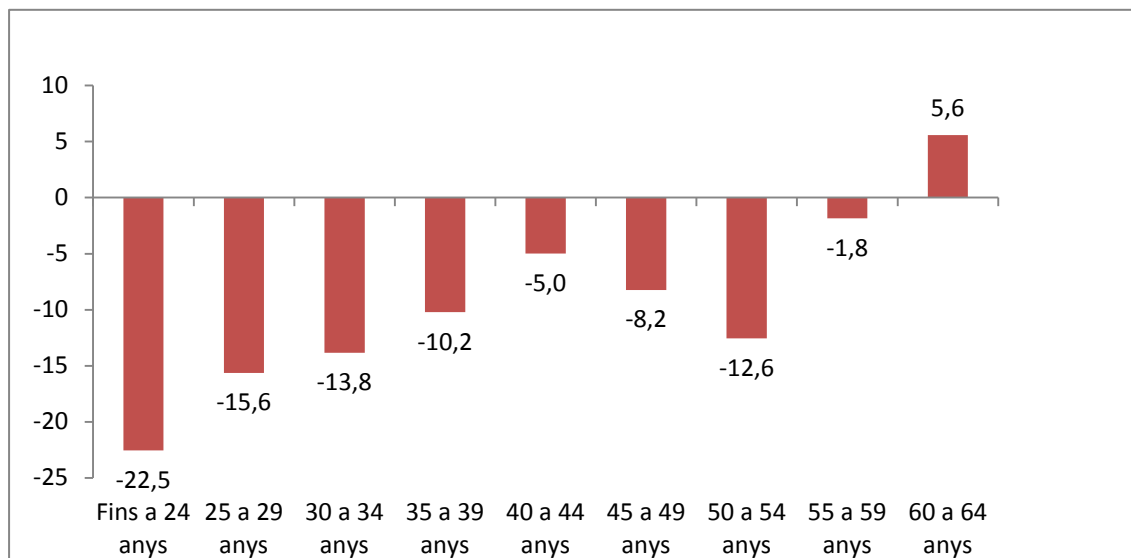
Per **edats** l'efecte de la crisi ha estat heterogeni. Tal com mostra el Gràfic 2, l'efecte és molt diferent segons els estrats d'edat dels treballadors. **La franja d'edat més jove és la que ha registrat una davallada salarial més intensa, fins a un 22,5%.**

La reducció salarial dels treballadors més joves es va suavitzant una mica en els estrats d'edat més alts, fins arribar a la franja de treballadors de 40 a 44 anys, on la davallada

⁴ Una anàlisi pormenoritzada d'aquesta bretxa es pot trobar a <http://barcelonaeconomia.bcn.cat/ca/mercat-de-treball/remuneracions-salarials>. La bretxa per Espanya en 2014 calculada per l'INE en ingrés mig anual és del 23,4%.

és del 5%. A partir d'aquest estrat d'edat l'impacte de la crisi es torna a intensificar fins al grup dels treballadors de 50 a 54 anys (-12,6%). Pels treballadors de més edat es va limitant aquest efecte fins arribar al grup de 60 a 64 anys que tenen un augment salarial en el període (5,6%). Aquest és un grup particular, on es pot trobar un nombre de treballadors que poden passar a situacions d'inactivitat (jubilació).

Gràfic 2: Taxa real dels salaris. Per edats. Barcelona. 2010-2015 (%)



Font: GTP. Ajuntament de Barcelona

Un aspecte rellevant en el nivell i evolució dels salaris és la **nacionalitat**, ja que els llocs de treball ocupats pels estrangers freqüentment poden tenir unes característiques diferencials respecte dels espanyols.

Tal com mostra la Taula 3, aquestes característiques es tradueixen en una dinàmica diferent en la reducció de la capacitat adquisitiva. El resultat més general és que **els treballadors espanyols han tingut una pèrdua de capacitat adquisitiva més gran que els estrangers**. Aquest resultat pot estar relacionat amb el fet que el col·lectiu estranger ha estat més estable, mentre que els espanyols han tingut més sortides i entrades laborals. Un resultat específic destacable és l'efecte de la crisi menor en el grup de treballadors d'Amèrica Llatina. En relació amb aquest resultat cal recordar que aquest grup té un nivell salarial baix i, també, que en el període s'ha pogut registrar una reducció del contingent de treballadors d'aquesta procedència⁵.

⁵ Addicionalment cal recordar que la informació de la MCVL no inclou informació sobre el Règim de Treball Domèstic, que pot ser significatiu en aquest col·lectiu de treballadors.

Taula 3: Evolució dels salaris nominal i real.

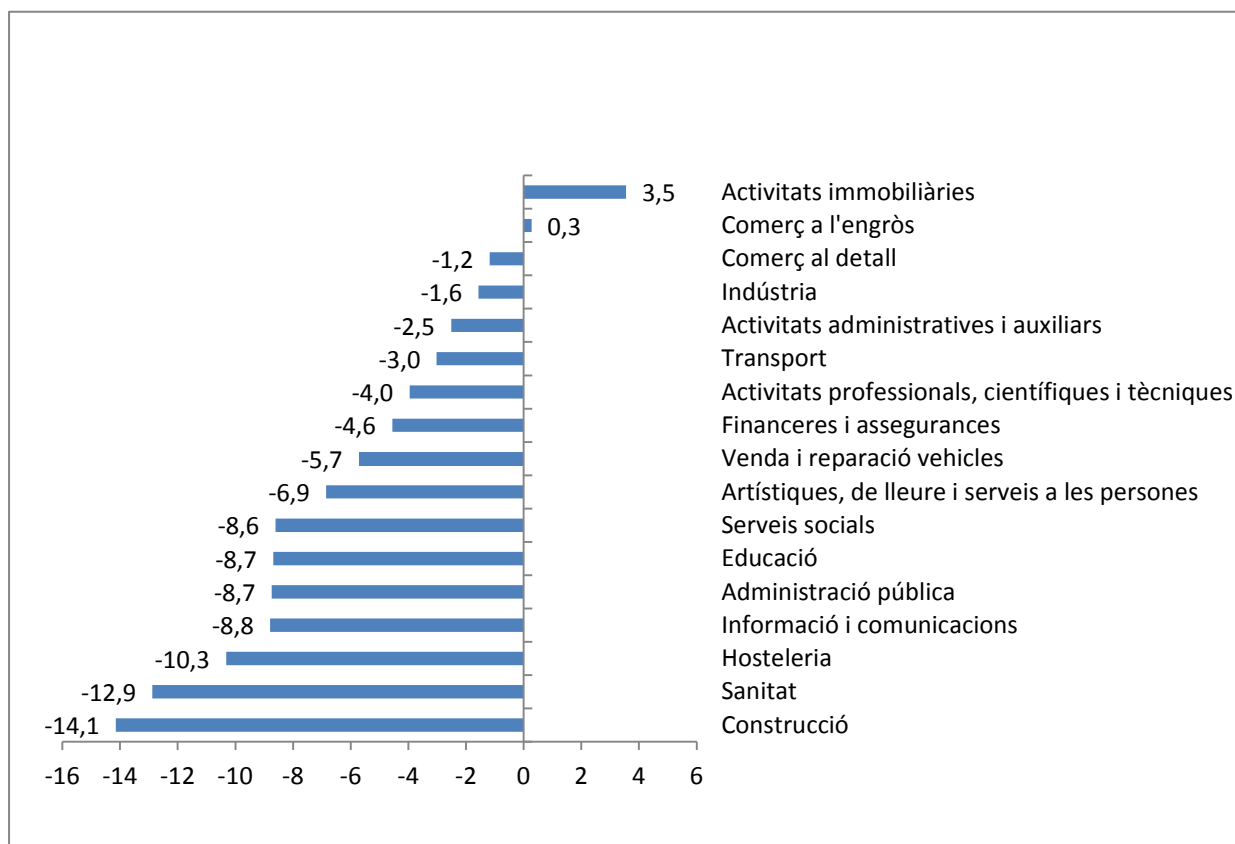
Taxa nominal i real. Per nacionalitat. 2010-2015

	2010	2015	Variació Nominal (%)	Variació real (%)
Espanya	30.259	30.333	0,2	-7,6
Resta Unió				
Europea	23.853	24.943	4,6	-3,7
Resta Europa	16.934	17.505	3,4	-4,8
Amèrica Llatina	16.017	17.129	6,9	-1,5
Resta del món	14.498	14.571	0,5	-7,4

Font: GTP. Ajuntament de Barcelona

Les **característiques de les empreses** són importants per explicar el nivell salarial i la dinàmica dels salaris. Es consideren dues característiques: el sector d'activitat de l'empresa i la seva grandària, mesurada en termes del nombre d'assalariats del centre de treball. L'impacte de la crisi sobre els treballadors dels diferents sectors d'activitat, tal com mostra el Gràfic 3, presenta una notable variabilitat.

Gràfic 3: Taxa real dels salaris. Per sectors. Barcelona. 2010-2015 (%)



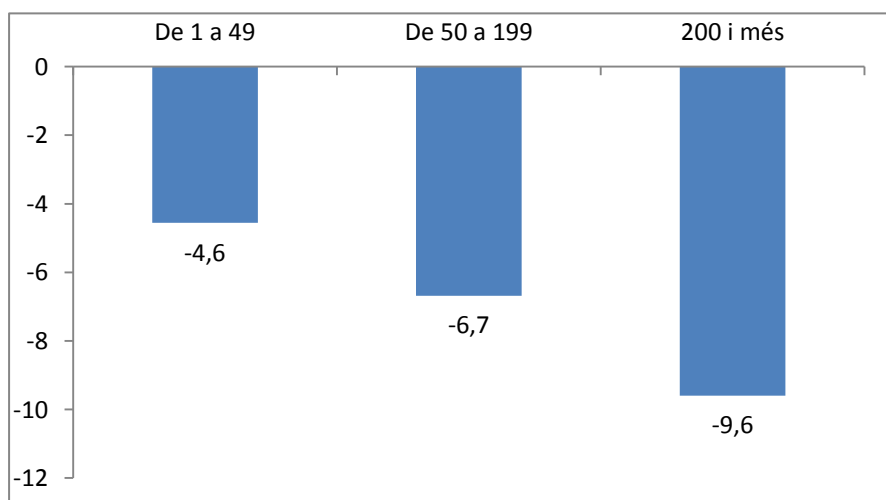
Font: GTP. Ajuntament de Barcelona

Les Activitats immobiliàries i el Comerç a l'engròs, tenen signe positiu gràcies a l'evolució del darrer any, el 2015, ja que de 2010 a 2014 la dinàmica era negativa. Per tant, **totes les branques d'activitat excepte dues (Immobiliàries i Comerç a l'engròs) tenen una evolució real dels seus salaris negativa, en el període de 2010 a 2015.**

El Gràfic 3, permet identificar tres grups d'activitats. D'un costat activitats amb una reducció salarial més acusada en termes reals: la Construcció, la Sanitat i l'Hostaleria, amb reduccions per sobre del -10%. Seguidament amb disminucions homogènies a l'entorn del -8% es troben quatre branques d'activitat: Informació i Comunicacions, Administració Pública, Educació i Serveis socials. Aquesta dinàmica similar és compatible amb uns nivells salarials molt diferents, ja que els Serveis socials tenen uns salaris (17.420€) que són la meitat que el sector de la Informació i Comunicacions (34.956€). El tercer grup inclou la resta dels sectors, amb unes reduccions esglaonades, que van des del les Activitats artístiques, amb una disminució pràcticament del -7%, al Comerç al detall, amb un -1,2% de reducció.

La segona característica considerada de les empreses és la seva **grandària**. El Gràfic 4 mostra que **les empreses més petites són les que han mantingut més la capacitat adquisitiva dels seus treballadors (-4,6%) enfront a l'evolució dels salaris a les més grans (-9,6%)**. Complementant aquest resultat, cal dir que les empreses més grans tenen un nivell superior de salaris: en el 2015 el salari mig en els centres de treball més grans va ser de 33.425€, mentre que en els centres més petits el salari va ser de 23.728€.

Gràfic 4: Taxa real dels salaris. Per dimensió centre de treball. Barcelona. 2010-2015 (%)



Font: GTP. Ajuntament de Barcelona

Els tercer element que es considera té relació amb **el nivell salarial, el tipus de contracte i la jornada de l'assalariat.**

Per aproximar l'evolució de la capacitat adquisitiva per **nivells salarials** es fan servir els quartils. Els quartils divideixen la distribució salarial en quatre parts, de salaris més baixos a més alts. El primer quartil representa els salaris baixos i correspon al salari que té un 25% dels salaris per sota; el segon quartil representa als salaris mitjans, és la mediana, i té el 50% dels salaris per sota i el 50% per sobre; finalment, el tercer quartil correspon a salari que té el 75% dels salaris per sota i un 25% per sobre i representa els salaris alts. Tal com es veu a la Taula 4, **la pèrdua de capacitat adquisitiva ha estat més gran en els assalariats amb percepcions més baixes (-8,8%) i, en canvi, una mica més moderada en els treballadors amb salaris més alts (-6%).**

Taula 4: Evolució dels salaris nominal i real.

Taxa nominal i real. Per nivell salarial. 2010-2015

	2010	2015	Variació Nominal (%)	Variació real (%)
Primer quartil (25%)	14.282	14.144	-1,0	-8,8
Segon quartil (50%)	22.640	22.676	0,2	-7,7
Tercer quartil (75%)	35.220	35.935	2,0	-6,0

Font: GTP. Ajuntament de Barcelona

El tipus de contracte, indefinit o temporal, mostra una bretxa significativa en el nivell salarial. Tal com s'aprecia a la Taula 5 en termes reals aquest diferencial s'ha mantingut al llarg de la crisi 2010-2015, fins i tot amb un petit augment. Mentre que al 2010 el diferencial era d'un 44,1% sobre el salaris dels treballadors indefinits, al 2015 aquesta diferència passa a ser d'un 45,4%. **La variació real dels salaris ha estat en el cas dels contractes indefinits d'un -6% i en els temporals d'un -8,1%.**

Taula 5: Evolució dels salaris nominal i real.

Taxa nominal i real. Per contracte i jornada. 2010-2015

	2010	2015	Variació Nominal (%)	Variació real (%)
Contracte Indefinit	30.148	30.761	2,0	-6,0
Contracte Temporal	16.849	16.808	-0,2	-8,1
Jornada completa	32.134	33.369	3,8	-4,3
Jornada parcial	14.323	14.472	1,0	-6,9

Font: GTP. Ajuntament de Barcelona

Finalment, es pot considerar el tipus de jornada. Aquesta variable és una de les més explicatives del nivell salarial anual. Al 2010, el diferencial entre treballadors de jornada completa i parcial és d'un 56,6% sobre el salari del dedicació completa, una xifra una mica superior a la registrada al 2010, que va ser del 55,4%. Tal com es constata a la Taula 4, en termes de taxes de variació de 2010 a 2015, **els salaris reals dels treballadors amb jornada completa es van reduir un -4,3%, mentre que els ingressos dels treballadors amb jornada parcial van disminuir un -6,9%.**

NOTA METODOLÒGICA

La metodologia d'aprofitament estadístic de la Mostra Contínua de Vides Laborals pot trobar-se en el document "Els salaris mitjans a Barcelona 2014" del Gabinet Tècnic de Programació a la Web de Barcelona Economia:

<http://barcelonaeconomia.bcn.cat/ca/mercat-de-treball/remuneracions-salarials>

L'evolució nominal i la resta de l'estadística salarial de Barcelona desenvolupada pel Gabinet Tècnic de Programació es troba a la Web del Departament d'Estadística de l'Ajuntament de Barcelona:

<http://www.bcn.cat/estadistica/catala/dades/ttreball/salaris/index.htm>

El tractament per passar de l'evolució salarial nominal a l'evolució real aplica com a deflactor l'IPC de la província de Barcelona. Tenint en compte que no es disposa de l'IPC per a Barcelona, l'IPC de la província és la dada més propera al deflactor del consum dels residents a Barcelona. Les dades que s'apliquen apareixen a la taula adjunta. En el cas de Catalunya i Espanya s'apliquen els seus respectius IPC.

Deflactor Província de Barcelona						
	2010	2011	2012	2013	2014	2015
IPC	96,92	100,00	102,94	104,92	105,20	105,20
Deflactor	1,00	0,97	0,94	0,92	0,92	0,92
Índex 2010=100	100,00	96,92	94,16	92,37	92,13	92,13

Font: INE