



Ajuntament
de Barcelona

L'economia de Barcelona

2015

1 d'abril de 2016

Gabinet Tècnic de Programació
Departament d'Estudis i Programació

B
BC
BN

L'economia de Barcelona. 2015

Creixement feble i desigual de l'economia mundial.

Segons l'FMI, durant 2015 l'economia mundial va créixer a un ritme del 3,1%, a la banda baixa de la majoria de les previsions i tres dècimes menys que un any abans. La lleu reactivació d'algunes de les economies més avançades i amb més pes relatiu –bàsicament la zona euro i Japó– més el creixement sostingut dels EEUU, s'ha vist contrarestada per la desacceleració del creixement d'algunes de les economies emergents i en desenvolupament més rellevants, amb Xina al capdavant, i l'entrada en recessió de Rússia i Brasil. En conseqüència, i pel camí menys desitjat, s'ha començat a reduir el diferencial de creixement entre el bloc de les economies avançades i el de les emergents. Com a factor explicatiu o fins i tot desencadenant d'aquest procés, hom situa, per la seva visibilitat, la intensa davallada del preu del petroli i de les primeres matèries en general. Pot semblar un argument simplista en excés però és insubstituïble a l'hora d'explicar el transvasament de recursos financers –capacitat de despesa– de les economies productores/exportadores de petroli i primeres matèries a les consumidores/importadores. Les economies amb un potencial de creixement més elevat perden recursos a favor de les que tenen un potencial més baix. El resultat final és una reducció del creixement global.

S'estima que les economies avançades han assolit un creixement conjunt de l'1,9% —una dècima percentual més que un any abans— mentre que les emergents i en desenvolupament s'han quedat força per sota de les previsions inicials creixent un 4,0%. Malgrat perdre unes sis dècimes percentuals de taxa de creixement en relació a 2014, el dinamisme d'aquest grup d'economies, amb les asiàtiques al capdavant i malgrat el llast d'Amèrica del Sud i Rússia, ha continuat sent determinant per a mantenir l'expansió de l'economia mundial.

A diferència d'un any abans, cap de les cinc grans economies europees ha mostrat senyals de recessió. Alemanya, Espanya i el Regne Unit han tancat 2015 amb un balanç macroeconòmic inequívocament positiu. França i també Itàlia han tancat igualment en positiu però amb unes taxes clarament per sota de la mitjana de la zona euro. Una circumstància que genera molta incertesa sobre la seva evolució a curt i mitjà termini. Una incertesa que s'estén al conjunt de la zona euro i que probablement es mantindrà fins a la celebració del referèndum sobre la permanència o no del Regne Unit en la UE.

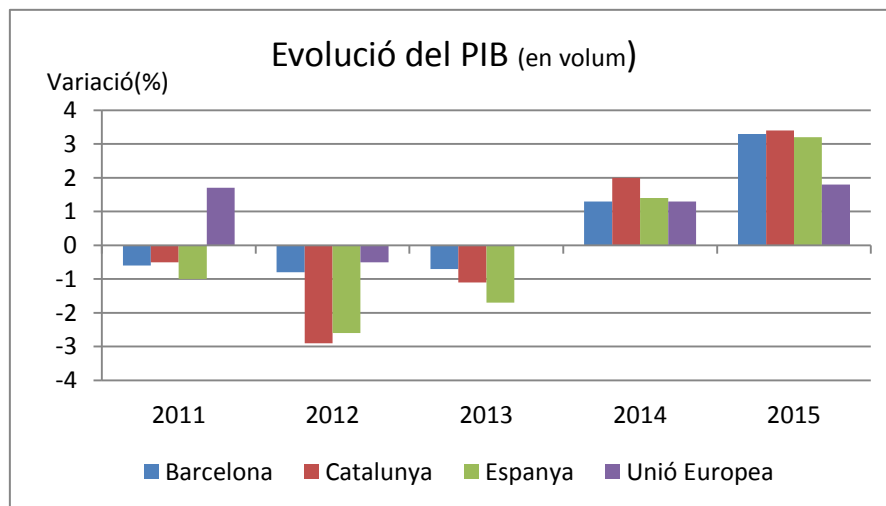
Què s'ha d'esperar de 2016 per a l'economia mundial? Hi ha una notable coincidència en la moderació de les previsions. Ens quedarem amb les més optimistes que aposten per la recuperació del ritme de creixement de 2014 amb el permís de l'evolució dels preus del petroli i

primeres matèries, la intensitat de l'ajust de l'economia xinesa i també la intensitat i velocitat amb la que la Reserva Federal avanci en el canvi ja iniciat de política monetària.

El creixement de l'economia espanyola dobla el de la zona euro.

La Comptabilitat Nacional Trimestral d'Espanya valora provisionalment el PIB de 2015 en 1,081 bilions d'euros, un 3,2% més que un any abans a preus constants. Si la referència es pren a final d'any —i després de deu variacions trimestrals positives- l'augment interanual es situa en el 3,5%. Una diferència de només tres dècimes percentuals que alerta de que la trajectòria inequívocament alcista que l'economia espanyola ha mantingut al llarg del darrer bienni entra en una fase d'alentiment. El creixement del primer semestre ha superat lleument el del segon.

Una primera anàlisi posa de manifest que la notable expansió de 2015 s'ha aconseguit recuperant, si més no parcialment, el denostat model de creixement previ a l'esclat de la crisi de 2008. Es manté el saldo positiu de la demanda externa, que de 2008 a 2013 havia permès compensar parcialment la forta davallada de la demanda interna, però la seva aportació al creixement del PIB canvia de signe tan bon punt el consum i especialment la inversió privada han començat a repuntar amb força.



Font: Eurostat, INE, Idescat i Ajuntament de Barcelona

Al llarg de 2015 tots els components de la demanda interna han evolucionat clarament a l'alça. La despesa en consum, que explica més de tres quartes parts del PIB, ha crescut un tres per cent en volum gràcies a l'impuls del sector privat i també, però menys, del públic. La despesa en inversió,

que explica més del 20% del total del PIB, ha crescut a un ritme anual del 6,4% -i gairebé del 8% a preus corrents- gràcies bàsicament, a l'impuls de la inversió empresarial en béns d'equipament. La millora de les expectatives econòmiques i l'abaratiment del finançament han propiciat aquest moviment absolutament imprescindible després d'un llarg període de crisi en el que les decisions d'inversió han estat les grans perjudicades. La situació lleument deflacionista que viu l'economia espanyola aconsella afrontar l'elevat endeutament que encara arrossegueu tant les famílies com les empreses -i de manera creixent el sector públic- prioritzant el creixement i no tant l'austeritat.

Segons els agregats macroeconòmics de la Comptabilitat Nacional, el 2015 ha estat un bon any pel que fa a les exportacions de béns i serveis, que han crescut un 5,4% en termes constants. I encara més per a les importacions, que han repuntat un 7,5%. En conseqüència, el saldo comercial positiu amb l'estranger s'ha reduït lleument igual que la contribució de la demanda externa al creixement del PIB. Un moviment en línia amb el que ja s'havia produït un any abans i que posava punt i final al que havia estat la norma d'ençà 2008.

Aquest nou escenari dominat de manera aclaparadora per la demanda interna ha provocat una notable sacsejada del mercat laboral, amb un creixement del tres per cent del nombre de llocs de treball equivalent a temps complet. Un ritme de creixement que supera àmpliament el d'un any abans i que ha permès continuar reduint la taxa d'atur de manera significativa.

Taxa d'atur segons l'EPA				
	Barcelona	Catalunya	Espanya	UE
Període				
4t.tr.2011	16,8	20,4	22,6	9,7
4t.tr.2012	18,6	23,8	25,8	10,5
4t.tr.2013	17,0	21,9	25,7	10,9
4t.tr.2014	16,3	19,9	23,7	10,2
4t.tr.2015	13,1	17,7	20,9	9,4

Font: Ajuntament de Barcelona, Ine i Eurostat.

Pel cantó de l'oferta, una primera anàlisi de l'evolució del PIB espanyol durant el 2015 remarcaria que les activitats financeres i d'assegurances són les úniques que han perdut producció, tant en termes reals com monetaris. També s'observa que la construcció i el subsector terciari de les activitats professionals han estat els que han augmentat la seva producció amb més intensitat. La indústria manufacturera i subsectors del terciari tan significatius com ara el comerç, transport i hoteleria i el d'informació i comunicacions han crescut clarament per sobre del conjunt. Una variació que contrasta amb la més moderada -però igualment positiva- que han registrat la resta de serveis i també el sector primari, que segons la Comptabilitat Nacional d'Espanya, genera escassament el 2,3% del PIB anual.

Quant a la distribució primària de les rendes, la remuneració dels assalariats ha crescut un 3,9% de mitjana anual en termes corrents, imputable a l'augment del nombre de llocs de treball i de la remuneració mitjana per assalariat. També ha crescut, tot i que amb menys intensitat, l'excedent d'explotació brut. L'augment de les importacions i de la despesa en consum explica la variació en el mateix sentit dels impostos nets sobre la producció total.

Pel que fa a l'evolució del preu de consum, 2015 ha acabat oferint un perfil tant o més deflacionista que el d'un any abans. Un -0,5% de variació mitjana anual enfront d'un -0,2% respectivament. Superposades les dues trajectòries, hom observa que només tenen en comú el signe negatiu del valor de la mitjana anual. A diferència de l'absència de variacions mensuals significatives fora de les estacionals que presenta el perfil de l'IPC de 2014, el de 2015 mostra variacions mensuals significatives –tres dècimes percentuals o més- en onze dels dotze mesos. En termes interanuals, mentre l'evolució de 2014 era cada cop més deflacionista, la de 2015 ha evolucionat parcialment a la inversa. Ha pogut més el descens del preu del petroli i primeres matèries a més del d'una bona part de les importacions, que la pressió d'una despesa en consum novament creixent.

Índex de preus al consum (variació mitjana anual, en %)				
	Prov. Barcelona	Catalunya	Espanya	UE
Any				
2011	3,2	3,3	3,2	3,1
2012	2,9	2,9	2,4	2,5
2013	1,9	1,7	1,4	1,4
2014	0,3	0,1	-0,2	0,6
2015	0,0	-0,2	-0,5	0,0

Font: INE i Eurostat.

Si hom pot considerar el 2014 com l'any de sortida del pitjor quinquenni –des de l'òptica econòmica- de la història recent, són nombrosos els indicis que fan pensar que el fort repunt de 2015 difícilment tindrà continuïtat. Bàsicament, perquè alguns vectors de canvi suposadament han esgotat el seu recorregut. Així, el preu de l'energia i els tipus d'interès ja no afegiran més pressió a la demanda interna. I la despesa pública tampoc pot continuar ignorant la necessària i exigida correcció del dèficit públic. La realitat és que s'han superat dues recessions –però ni molt menys algunes de les seves conseqüències- alhora que s'han de continuar digerint els excessos acumulats durant el llarg període expansiu a cavall dels dos segles i especialment arran de la incorporació d'Espanya a la Unió Monetària Europea.

El creixement de l'economia de Barcelona es consolida.

Després del canvi de tendència protagonitzat al llarg de 2014, l'economia de la ciutat, igual que la del seu entorn, ha viscut un 2015 notablement expansiu. Un moviment de consolidació que s'ha fet extensiu a la immensa majoria de sectors econòmics i que ha contribuït a millorar el clima econòmic de la ciutat i les expectatives a mitjà termini. L'exportació de manufactures i els serveis lligats al turisme han mantingut una capacitat generadora i tractora d'activitat sorprenent per la intensitat mostrada. Alhora, han començat a compartir protagonisme amb l'activitat constructora i un ampli ventall de serveis. Aquesta extensió en forma de taca d'oli de l'augment d'activitat a la major part del teixit productiu de la ciutat s'ha d'imputar, en bona mesura i pel que fa a la velocitat imposada, a factors externs com ara la depreciació de l'euro, la reactivació del crèdit i el descens del preu del petroli. La ciutat també s'ha beneficiat de la inestabilitat política i de l'amenaça terrorista latent que han patit algunes destinacions turístiques competidores. El saldo d'aquests i altres factors està sent molt positiu per a l'economia de la ciutat.

Estructura sectorial del teixit productiu.

La dinamització del mercat de treball és un dels aspectes que millor expliciten la consolidació de la conjuntura expansiva que viu l'economia barcelonina. Deixant de banda, momentàniament, la qualitat dels nous llocs de treball, a final de 2015 el teixit productiu de la ciutat havia superat novament la cota del milió de llocs de treball i en sumava uns 34.000 més que un any abans, un increment del 3,4%, similar al del PIB. S'han recuperat els volums nominals d'ocupació de cinc anys enrere.

Afiliats actius en situació d'alta a la Seguretat Social					
	des.2011	des.2012	des.2013	des.2014	des.2015
Valors absoluts					
Règim General	853.132	824.745	825.858	844.689	876.368
Autònoms	112.678	110.485	110.251	113.860	116.137
Altres règims	25.546	33.013	33.912	34.119	34.088
Total	991.356	968.243	970.021	992.668	1.026.593
En percentatge (%)					
Règim General	86,1	85,2	85,1	85,1	85,4
Autònoms	11,4	11,4	11,4	11,5	11,3
Altres règims	2,6	3,4	3,5	3,4	3,3
Total	100,0	100,0	100,0	100,0	100,0

Font: Departament d'Empresa i Coneixement de la Generalitat.

Les afiliacions d'actius en situació d'alta a la Seguretat Social informen que l'increment ha estat especialment intens entre els assalariats –un 3,8%–, mentre que el nombre de treballadors autònoms ha crescut a un ritme igualment significatiu del dos per cent.

Distribució sectorial dels ocupats afiliats a la Seguretat Social					
	des.2011	des.2012	des.2013	des.2014	des.2015
Valors absoluts					
Agricultura, ramaderia i pesca	3.128	2.558	2.330	2.376	2.457
Indústria	81.690	76.700	75.336	74.430	73.178
Construcció	38.595	32.401	29.517	29.533	30.232
Serveis	867.943	856.584	862.838	886.329	920.726
Total	991.356	968.243	970.021	992.668	1.026.593
En percentatge (%)					
Agricultura, ramaderia i pesca	0,3	0,3	0,2	0,2	0,2
Indústria	8,2	7,9	7,8	7,5	7,1
Construcció	3,9	3,3	3,0	3,0	2,9
Serveis	87,6	88,5	89,0	89,3	89,7
Total	100,0	100,0	100,0	100,0	100,0

Font: Departament d'Empresa i Coneixement de la Generalitat.

Pel que fa a la distribució sectorial, pràcticament tot l'increment de llocs de treball localitzats a la capital es concentra en el terciari. A la construcció, el volum d'ocupació comença a repuntar i continua caient al conjunt de la indústria. Si es considera la RMB com una aproximació més ajustada al mercat de treball barceloní, tots els grans sectors tanquen l'any en positiu, sent la construcció el que registra un creixement més intens en termes relatius.

Serveis

A final de 2015 el conjunt de les activitats terciàries concentrava el 89,7% dels llocs de treball localitzats a Barcelona. Nou de cada deu. Es tracta de l'únic gran sector que, amb independència del saldo anual en nombre d'efectius, acumula anys guanyant pes relatiu sobre el total del teixit productiu de la ciutat. Especialment durant el quinquenni de crisi, quan l'evolució del total fou minvant. Com es pot deduir de l'augment del seu pes relatiu sobre el total, ha crescut a un ritme més elevat que la resta d'activitats. Aquest biaix tan acusat a favor del terciari es compensa parcialment amb una evolució més equilibrada –o esbiaixada a favor de la construcció– a l'entorn metropolità.

Els registres de la Seguretat Social revelen que el 2015 es va tancar amb més de 920.000 afiliats en situació d'alta treballant en el terciari de la ciutat, 34.400 més que un any abans. Un augment del 3,9% que continua i consolida la trajectòria alcista del bienni anterior i que permet recuperar el volum d'ocupació sectorial de set anys enrere. Una situació que encara no es dona –ni es donarà a curt i mitjà termini- a la resta d'activitats. Una anàlisi més detallada posa de manifest que el reforçament de la trajectòria alcista de l'ocupació terciària s'ha recolzat bàsicament en la dinàmica expansiva de l'hostaleria i restauració, els serveis i les tecnologies de la informació, les activitats professionals, científiques i tècniques, els serveis administratius i auxiliars i les administracions públiques. Els serveis immobiliaris també han repuntat amb força però el seu limitat volum no condiona l'evolució del conjunt.

La resta de subsectors del terciari, entre els que destaquen el comercial, l'ensenyament, la sanitat, els transport i emmagatzematge, a més dels personals, culturals i esportius, han continuat perdent pes relatiu sobre el total tot i que presenten saldos positius en volum d'ocupació. Variacions que majoritàriament responen a la lleu reactivació de la demanda de consum i a l'augment dels fluxos comercials i del nombre de visitants. Només l'activitat financera i d'assegurances, immersa encara en una severa reconversió, ha continuat perdent efectius.

Sector serveis a Barcelona		
Treballadors ocupats afiliats a la Seguretat Social		
	Nombre	%
Desembre 2015		
Serveis comercials	154.332	16,8
Serveis administratius i auxiliars	110.363	12,0
Serveis sanitaris i socials	92.555	10,1
Activitats professionals, científiques i tècniques	90.212	9,8
Administració pública i organismes extraterritorials	81.462	8,8
Hostaleria i restauració	79.057	8,6
Ensenyament	67.454	7,3
Serveis personals, culturals i esportius	60.476	6,6
Serveis d'informació i comunicació	57.092	6,2
Transport i logística	45.102	4,9
Finances i assegurances	37.482	4,1
Serveis a les llars	31.199	3,4
Activitats immobiliàries	13.940	1,5
Total	920.726	100,0

Font: Departament d'Empresa i Coneixement de la Generalitat.

Indústria

El pes relatiu de l'activitat industrial –entesa en sentit estricte- en el conjunt de l'economia de la ciutat ha continuat caient per raons obvies. Una davallada compensada pel vigor mostrat pels anomenats serveis a les empreses i per l'expansió de l'anomenada "nova indústria". En aquest sentit, les activitats englobades sota l'epígraf de les tecnologies de la informació, classificades com a serveis d'informació i comunicació, en són un bon exemple. Continuar diferenciant entre activitat industrial i terciari es fa cada cop més difícil i fins a cert punt és anacrònic i poc il·lustratiu. Especialment si s'aplica a un àmbit territorial tan reduït i eminentment urbà com és el de la ciutat de Barcelona. En conseqüència, en l'anàlisi d'aquest segment d'activitat, procurarem emmarcar els resultats de la capital en el context metropolità.

Indústria a Barcelona		
Treballadors ocupats afiliats a la Seguretat Social		
	Nombre	%
Desembre 2015		
Vehicles i altre material de transport	18.226	24,9
Indústria química i farmacèutica	11.805	16,1
Energia, aigua i gestió de residus	11.730	16,0
Alimentació, begudes i tabac	5.532	7,6
Paper i arts gràfiques	4.949	6,8
Equipament elèctric, electrònic i informàtic	4.048	5,5
Tèxtil, confecció, cuir i calçat	3.189	4,4
Resta d'activitats industrials	2.709	3,7
Maquinària i equips mecànics	2.551	3,5
Instal·lació i manteniment de maquinària	2.416	3,3
Productes metàl·lics excepte maquinària	2.380	3,3
Productes minerals no metàl·lics	1.914	2,6
Cautxú i matèries plàstiques	867	1,2
Fabricació de mobles	559	0,8
Metal·lúrgia	303	0,4
Total	73.178	100,0

Font: Departament d'Empresa i Coneixement de la Generalitat.

El teixit industrial localitzat a la capital genera de forma directa el 7,1% dels llocs de treball existents, quatre dècimes percentuals menys que un any enrere. Un percentatge que gairebé es doble si ampliem el camp d'anàlisi al conjunt de la regió metropolitana. Atesa la major productivitat mitjana de l'ocupació industrial, s'estima que la seva aportació al PIB s'acosta al vuit i al quinze per cent respectivament.

El fort creixement de la demanda interna al conjunt del país, reflectit en un augment de les importacions, ha contribuït decisivament a capgirar el procés contractiu que vivia la indústria metropolitana però no el de la barcelonina, que a final d'any comptava amb uns 1.250 treballadors menys que a final de 2014, un descens de l'1,7% en termes relatius. Un senyal inequívoc del caire més estructural que conjuntural de l'evolució de l'activitat industrial al municipi de Barcelona.

L'anàlisi per subsectors mostra una divisió gairebé a parts iguals entre variacions positives i negatives. A l'àmbit metropolità, aquestes ja són minoria. Els subsectors de la indústria manufacturera que al llarg de 2015 han guanyat ocupats als dos àmbits són: l'Alimentació i begudes, la Farmacèutica, la fabricació de Productes informàtics i electrònics i el Tèxtil, cuir i calçat. A l'extrem oposat es situen la Metal·lúrgia, els Productes minerals no metàl·lics i – sorprenentment- els Vehicles i altre Material de transport. La resta, entre els que sobresurten el subsector fabricant de Productes metàl·lics excepte maquinària, el de Material i equip elèctric i Maquinària i equipament, han evolucionat a l'alça a l'entorn metropolità i han perdut ocupats a Barcelona. L'Energia, aigua i gestió de residus, més un servei que una activitat industrial, s'ha expandit lleument als dos àmbits considerats.

Construcció

El 2015 ha estat un any atípic pel que fa a l'activitat constructora, tant a Barcelona com a la resta del país. La inusual concentració de cites electorals ha estat un factor pertorbador a considerar ja que, poc o molt, ha incidit en la licitació d'obra pública i en el procés administratiu de tramitar llicències d'obres. D'altra banda, el que sí sembla inapel·lable és que el sector dona per superat – si més no a Barcelona- el procés de correcció dels excessos comesos durant el quinquenni 2003-2007, quan la disponibilitat de finançament era abundant i assequible. Uns excessos que, sent força generals, es van repartir de manera desigual en el territori. Barcelona es va veure relativament menys afectada i això fa que el percentatge de sostre nou disponible actualment sigui irrellevant en termes relatius i clarament insuficient en algunes localitzacions i segments del mercat. Aquest fet ajuda a explicar la conjuntura actual de revifament de l'activitat constructora a la ciutat més enllà de l'obra pública.

Construcció a Barcelona		
Treballadors ocupats afiliats a la Seguretat Social		
	Nombre	%
Desembre 2015		
Construcció d'immobles	11.216	37,1
Construcció d'obres d'enginyeria civil	1.635	5,4
Activitats especialitzades en construcció	17.381	57,5
Total	30.232	100,0

Font: Departament d'Empresa i Coneixement de la Generalitat.

En aquest sector cal insistir —amb més motiu que en els altres per l'elevada probabilitat que l'activitat no es desenvolupi en el mateix municipi on s'ubica la seu social de l'empresa— que les dades d'ocupació segons afiliats a la Seguretat Social menysvaloren la importància relativa d'aquest sector productiu en el conjunt de l'economia de la ciutat. Que actualment només el tres per cent dels llocs de treball localitzats a Barcelona corresponguin a empreses constructores no s'ha de confondre amb el pes real de la producció del sector sobre el PIB de la ciutat. En aquest sentit, el cinc per cent de pes relatiu que té al conjunt de la regió metropolitana possiblement és una referència més realista tot i que possiblement es queda curta si es considera que una bona part de l'economia submergida a Espanya es concentra a la construcció.

La conjuntura econòmica de Barcelona i l'entorn metropolità en detall.

Tant l'economia de la ciutat com la de l'entorn metropolità s'han mostrat molt expansives durant tot 2015. La tendència definida s'ha ajustat i alhora ha condicionat l'evolució econòmica de l'entorn més immediat. Vist a posteriori, no sembla pas que el moderat ritme de creixement europeu hagi estat un llast massa pesant. Al protagonisme reincident d'aquelles activitats més exposades als mercats exteriors com ara els serveis turístics i les manufactures i serveis exportables, s'hi ha sumat una notable reactivació de la demanda interna impulsada per la millora de les expectatives, l'evolució del preu del diner i una clara dinamització del mercat laboral.

Pel que fa a l'activitat industrial metropolitana, l'evolució de 2015 s'ha de qualificar de moderadament positiva. El PIB sectorial ha evolucionat de menys a més però a remolc del creixement més intens que han mostrat la resta de grans sectors. A remarcar l'impuls sostingut de les exportacions, afavorit tant per l'atonía/deflació dels preus de sortida de fàbrica derivada de l'abaratiment del petroli i altres primeres matèries com per la depreciació de l'euro. Una conjuntura moderadament expansiva que s'ha mostrat insuficient per establir els volums

d'ocupació directa. L'indicador de clima industrial avança un començament de 2016 tant o més expansiu que el d'un any enrere si es consolida la recuperació de la demanda interna i es manté l'impuls inversor en la línia de 2014.

Activitat econòmica (Barcelona i àmbit metropolità)					
	Període	Valor absolut	2015/2014 (%)	2014/2013 (%)	2013/2012 (%)
Valors absoluts					
Port. Mercaderies i passatgers					
Total mercaderia (milers de tones)	2015	45.923	1,3	9,1	-0,3
Mercaderia embarcada (milers de tones)	2015	22.541	-0,9	10,9	7,0
Mercaderia desembarcada (milers de tones)	2015	23.380	3,6	7,3	-6,5
Contenidors (milers de Teus)	2015	1.965	3,8	9,9	-2,2
Trànsit total de passatgers (milers)	2015	3.708	7,2	-4,6	6,0
Passatgers de creuers (milers)	2015	2.540	7,4	-9,0	7,9
Aeroport. Trànsit de passatgers					
Total (milers)	2015	39.711	5,7	6,7	0,2
Línia Barcelona-Madrid (milers)	2015	2.198	1,8	-2,1	-13,9
Internacional (milers)	2015	29.078	6,7	9,0	5,8
Consum i turisme					
Matriculació de vehicles	2015	38.445	14,1	14,7	3,2
Pernoctacions hoteleres (milers)	2015	17.656	3,3	3,7	3,5
Visitants que pernocten en hotels (milers)	2015	8.304	5,4	4,0	1,8
Construcció i preus al mercat immobiliari					
Superfície nova prevista a les llicències (m ²)	2015	261.427	-18,1	9,6	28,5
Superfície a reformar o ampliar (m ²)	2015	374.866	19,7	22,4	-14,1
Habitatges iniciats	2015	1.408	87,2	7,9	41,4
Preu mitjà de venda d'habitatges nous (€/m ²)	st.2015	3.372	1,6	-2,5	-6,8
Preu mitjà de lloguer d'habitatge (€/m ² /mes)	2015	11,1	9,4	-1,2	-5,1
Ocupació i atur					
Total atur registrat	ds.2015	89.398	-9,8	-8,0	-4,0
Atur <30 anys	ds.2015	11.200	-9,2	-11,7	-13,3
Contractes laborals formalitzats	2015	927.498	8,2	9,1	0,8
Actius afiliats a la Seguretat Social	ds.2015	1.027.455	3,4	2,3	0,2

El moderat repunt del tràfic de mercaderies pel port de Barcelona respon a l'estancament del tràfic de cabotatge i a la lleu contracció de les exportacions per via marítima. L'augment de les importacions ha estat cabdal perquè el port hagi tancat 2015 en positiu. Resta pendent però,

recuperar els valors màxims registrats abans de 2008. Pel que fa al tràfic de contenidors, els resultats anuals són moderadament positius perquè esquiven la davallada lligada al tràfic de primeres matèries i productes semielaborats com ara els biocombustibles, els siderometal·lúrgics i el ciment i material de construcció. Res que posi en qüestió el paper del port com a plataforma de suport al dinamisme exportador de les empreses catalanes i de la seva àrea d'influència.

L'augment del nombre de passatgers que el darrer any han arribat o sortit de Barcelona per via marítima permet eixugar la pèrdua –a contracorrent- de 2014. Una contracció centrada majoritàriament en el segment dels creuers i imputable, segons fonts competents, a una planificació poc encertada per part de les empreses operadores. En total, el 2015 s'ha tancat amb 3,7 milions de passatgers, un 7,2% més que un any abans. Tant el trànsit de cabotatge -el nacional i també el d'àmbit europeu- com el dels creuers turístics amb sortida/arribada al port de la ciutat –que un any abans havien patit una forta davallada- han tancat 2015 amb creixements significatius. El nombre de passatgers de creuers en trànsit sembla que entra en una fase d'estabilització.

El darrer any ha estat globalment molt positiu pel que fa a l'activitat aeroportuària. S'ha mantingut la trajectòria de 2014. A l'impuls sostingut del trànsit internacional –especialment dins de la UE- s'hi ha sumat com a novetat el canvi de signe de la línia Barcelona-Madrid. Tant la resta de vols nacionals com els intercontinentals han contribuït a assolir un nou màxim anual del nombre de passatgers per l'aeroport de Barcelona. Els prop de 40 milions de persones que durant el darrer any han arribat a Catalunya o n'han sortit des de les instal·lacions aeroportuàries del Prat equivalen a un increment del 5,7% en relació a 2014, un dels més elevats dels registrats als principals aeroports espanyols de la península. El trànsit internacional continua guanyant pes relatiu a l'aeroport barceloní i ja representa més del 73% del total.

La recuperació del nombre de passatgers de creuers ha contribuït a que l'activitat turística evolucionés positivament amb un creixement a l'entorn del cinc per cent del nombre de visitants que han pernoctat als hotels de la ciutat. Uns registres que completen un sexenni de creixement sostingut d'ençà el bienni 2008-2009 i que han servit per assolir nous màxims històrics de l'activitat hotelera. Pel que fa a la procedència geogràfica dels visitants, s'ha observat una recuperació dels de la resta d'Espanya però la gran força motriu continua sent la UE. Per contra, els fluxos amb la resta d'Europa, bàsicament Rússia, s'han contret notablement. Els volums procedents d'Amèrica repunten mentre que els d'Extrem Orient s'estanquen.

Si l'activitat turística encara no mostra senyals que apuntin a un cert esgotament després de tants anys de creixement gairebé ininterromput, la construcció comença a revifar després de set anys de descens sostingut. Potser és prematur parlar de canvi de tendència però és inqüestionable que s'ha tocat fons i que la inversió privada es fixa novament en el mercat immobiliari. En aquest sentit, la política expansiva del BCE ha estat determinant. A Barcelona, el

protagonisme d'aquest repunt és més del segment de la reforma que de l'obra nova. El canvi de tendència dels preus del mercat immobiliari confirma l'excepcionalitat de la conjuntura.

A manera de síntesi, els principals indicadors del mercat laboral barceloní repeteixen, per tercer any consecutiu, variacions que ja conformen una tendència clara. Augmenta el nombre d'ocupats i es redueix el d'aturats. Els ritmes de millora són comparativament notables –com el creixement de l'economia- però recolzats en unes condicions laborals majoritàriament precàries com es pot deduir del fet que l'augment del nombre de contractes formalitzats supera àmpliament el del nombre d'ocupats. I especialment, que el 40% d'aquests contractes de treball tenen una durada que no supera el mes.



**Ajuntament
de Barcelona**