



L'economia de Barcelona

2018

Març de 2019



L'economia de Barcelona. 2018

I. El creixement econòmic mundial mostra senyals de feblesa.

Les previsions més recents de l'FMI i l'OCDE referides a l'evolució de l'economia mundial durant 2018 avancen un creixement de l'ordre del 3,7%, en la banda alta de l'actual cicle expansiu i pràcticament idèntic al d'un any abans. A més de la intensitat de la taxa de creixement, un dels aspectes més rellevants és que, per segon any consecutiu, respon a una dinàmica clarament expansiva que implica a totes les grans àrees econòmiques. No es pot parlar d'expansió homogènia en termes quantitius quan les realitats econòmiques comparades són tan disperses, però el que sí s'ha observat és que s'han mantingut estables les diferències de creixement estimades un any abans. Es tracta, en definitiva, de ritmes de creixement lògicament descompensats que han evolucionat a l'alça mantenint la seva pròpia tendència. Així, el conjunt de les economies més avançades han crescut un 2,3% i les emergents i en desenvolupament un 4,5%, pràcticament el doble. Dues taxes de creixement que repliquen les estimades un any abans i que permeten avançar lentament en la reducció del gap estructural que separa les grans àrees econòmiques en termes de desenvolupament. Una tendència que es pot accelerar en el curt termini si es confirmen les expectatives que apunten a un afebliment de les taxes de creixement de l'economia mundial que pivotarà bàsicament sobre les economies més avançades.

Una observació detallada del grup que formen aquests països permet constatar que Estats Units ha liderat el creixement amb una taxa anual del 2,9%, mig punt percentual més que un any abans mentre que l'economia japonesa no ha pogut consolidar el dinamisme de 2017 i ha vist limitat el seu ritme de creixement a només un u per cent. En una posició a mig camí d'aquests dos extrems, la zona euro ha crescut un 1,8%, menys del que s'esperava i gairebé mig punt percentual menys que un any abans. Pel que fa a les economies emergents i en desenvolupament, les asiàtiques amb Xina i Índia al capdavant, han avançat a ritmes similars als de 2017, a l'entorn del set per cent. Per contra, les llatinoamericanes s'han quedat, un any més, a la cua del progrés. L'impuls de Xile i el més moderat de Mèxic s'ha vist contrarestat per l'escàs dinamisme de Brasil, la recessió argentina i la forta crisi veneçolana. Àfrica i les emergents d'Europa han assolit creixements a l'entorn del tres per cent mentre que Rússia i països de la seva òrbita s'han mogut a l'entorn del dos per cent.

Pel que fa a les principals economies europees, l'evolució macroeconòmica de 2018 ha estat decebedora degut a una notable contenció del creixement durant la segona meitat de l'any. La millor mostra és que la trajectòria expansiva del conjunt de la zona euro ha perdut l'equivalent a una cinquena part de la seva taxa de creixement en només un any. Una contenció protagonitzada bàsicament per Alemanya però també per la resta de grans economies europees, en especial França i Itàlia. El Regne Unit, immers i dividit en les negociacions del Brexit, s'ha mantingut un any més en la banda baixa del creixement econòmic europeu.

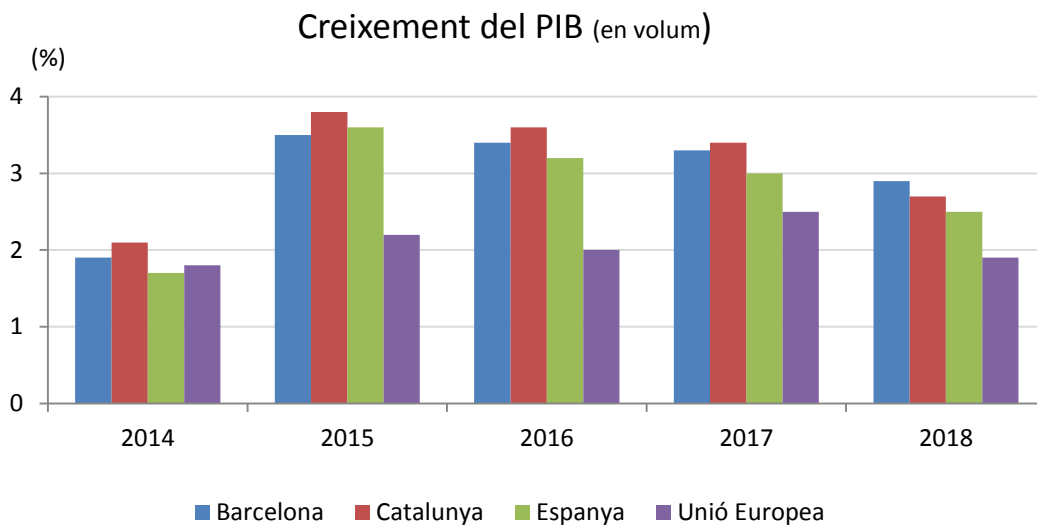
Què es pot esperar de l'economia mundial durant 2019? Les previsions a un any vista són moderadament conservadores en el sentit que s'espera mantenir o reduir molt lleument el ritme de

creixement de 2018. Per aconseguir-ho, es confia més en el potencial de creixement de les economies emergents i en desenvolupament que no pas en la inèrcia expansiva de les economies més avançades. En definitiva, són previsions condicionades a com evolucionin o es resolguin el Brexit i el proteccionisme comercial que promou Estats Units.

II. El creixement de l'economia espanyola perd intensitat.

La Comptabilitat Nacional d'Espanya valora provisionalment el PIB de 2018 en 1,207 bilions d'euros, un 2,5% més que un any abans a preus constants. Amb aquest darrer any es completa un quinquenni de creixement sostingut i relativament intens alhora que es confirma que l'actual cicle expansiu de l'economia espanyola s'aboca a un període de creixement més contingut al voltant del dos per cent anual.

Una primera anàlisi posa de manifest que, igual que un any abans, el creixement de 2018 s'ha recolzat bàsicament en l'expansió de la demanda interna que ha dinamitzat les importacions accentuant el dèficit comercial amb l'exterior. La discrepància bàsica s'ha de buscar en el paper de la demanda externa que aquest darrer any ha restat creixement al PIB com a conseqüència d'una evolució de les exportacions menys expansiva que les importacions.



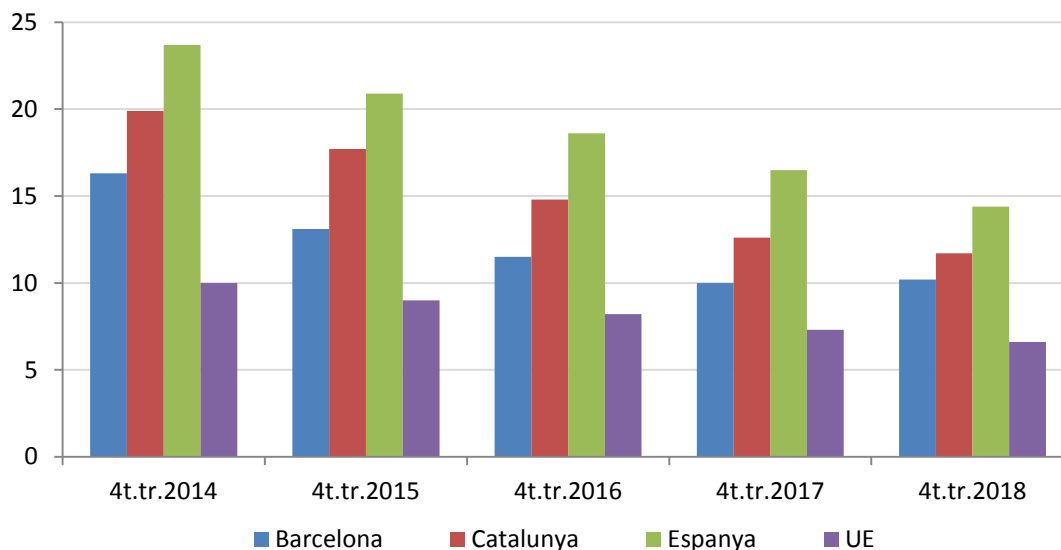
El detall dels diferents components de la demanda interna posa de manifest el manteniment de les trajectòries expansives dels darrers anys però amb divergències significatives en la magnitud de l'evolució. D'entrada, la despesa en consum ha mostrat un refredament més intens que la inversió. I el més rellevant és que el consum privat ha traspassat protagonisme al consum públic. Un moviment que, si les dades definitives ho confirmen, resta solidesa al creixement del PIB. La Formació Bruta de Capital, que equival aproximadament al vint per cent del total del PIB, ha crescut un cinc per cent, pràcticament igual que un any abans i sense diferències substancials

entre l'activitat constructora i la inversió en bens d'equipament. Un dinamisme que es pot explicar per la progressiva normalització de l'accés al crèdit a uns preus molt atractius i la consistència de la conjuntura expansiva malgrat el progressiu enfosquiment de les expectatives.

Segons els agregats macroeconòmics de la Comptabilitat Nacional Trimestral, 2018 ha estat un any relativament decebedor pel que fa a les exportacions de béns i serveis, que han crescut menys que el conjunt de l'economia. Decebedor tant pel resultat anual com per l'evolució que ha registrat l'aportació d'aquest segment al creixement del PIB. Les importacions també ha evolucionat de més a menys al llarg de l'any però mantenint sempre unes taxes de creixement interanual més elevades que el sector exportador. El resultat final és que la demanda externa ha passat de sumar a restar creixement al PIB.

Un any més, el manteniment de la trajectòria expansiva de l'economia espanyola ha anat associat a un increment de l'ordre del 2,5% del nombre de llocs de treball equivalent a temps complet. Un augment d'intensitat similar al del PIB que ha permès continuar reduint la taxa d'atur de manera significativa però a costa de no avançar en més productivitat.

Taxa d'atur estimat (%)



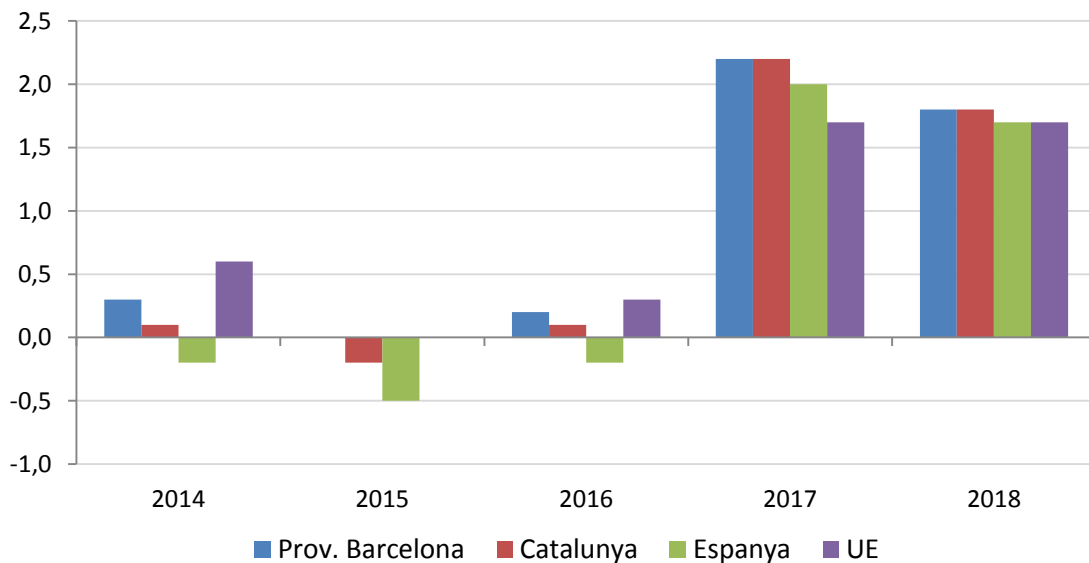
Una ullada a l'evolució del PIB d'Espanya de 2018 pel cantó de l'oferta revela que l'activitat industrial ha tancat l'any en negatiu. Un fet imputable al refredament de l'economia europea i a la contenció de les exportacions, que contrasta amb l'impuls intens i sostingut de l'activitat constructora i, per descomptat, del conjunt del terciari, especialment de les activitats professionals, científiques i tècniques i del sector de la informació i comunicacions. Però no tot el terciari mostra la mateixa trajectòria inequívocament expansiva. Així, les activitats immobiliàries i especialment les artístiques i recreatives, s'han mantingut relativament estancades o acumulant lleus pèrdues. Després del creixement acumulat, el terciari ja no és el més dinàmic en termes relatius. La

construcció, amb taxes de creixement que superen el sis per cent, s'ha situat al capdavant. El sector primari, que segons la Comptabilitat Nacional és el “germà pobre” en termes d’aportació al PIB, ha millorat el comportament expansiu del bienni anterior.

Quant a la distribució primària de les rendes, el total de les remuneracions salarials ha crescut per sobre del quatre per cent en termes corrents, imputable majoritàriament a l’augment del nombre de llocs de treball ja que la remuneració mitjana per assalariat ha acumulat escassament un punt relatiu d’augment. També ha crescut, però menys de la meitat que un any abans –prop d’un 2,2%-l’excident brut d’exploació.

Pel que fa a l’evolució del preus de consum, 2018 ha acabat oferint un perfil continuista del d’un any abans, clausurant definitivament la conjuntura lleument deflacionista del trienni 2014-2016. En tot cas, l’augment mitjà anual amaga un ampli ventall de variacions interanuals que va des del mínim de gener (0,6%) als màxims (2,3%) de final d’estiu. L’evolució alcista del preu del petroli juntament amb l’augment de la demanda interna en un context de creixent disponibilitat de crèdit assequible, ajuda a entendre l’augment de l’IPC alhora que l’anomenada inflació subjacent es mantenia estable sense superar l’u per cent.

IPC. Variació mitjana anual (%)



Finalment, l’evolució del PIB trimestre a trimestre ha mostrat un perfil molt més estable del que s’esperava atesos els antecedents. S’intuïa com a molt probable una trajectòria marcada per un lleu i persistent alentiment del creixement similar al de 2016. Però la realitat, o més concretament l’estimació de la realitat, ho ha desmentit gràcies al dinamisme que ha mantingut la despesa en consum i especialment a l’impuls que ha registrat la inversió, tant en construcció com en béns d’equipament. El que no era previsible a començament d’any era la contenció dels fluxos

comercials amb l'exterior, que en combinació amb unes importacions sòlides, ha situat la demanda externa en terreny negatiu. Es completa així un lustre de forta recuperació que situa algunes de les principals macromagnituds econòmiques en nivells o volums comparables als d'abans de la crisi de 2008. Les previsions a curt termini, especialment incertes atesos els nombrosos fronts polítics oberts, interns i externs, apunten a un creixement més contingut que el de 2018 i més alineat al del conjunt de la UE.

III. El creixement de l'economia de Barcelona es modera igual que la del seu entorn.

Després d'un trienni de creixement econòmic sostingut a l'entorn del 3,2% anual en termes de PIB, durant 2018 l'economia barcelonina ha alentit aquesta progressió fins a l'entorn del tres per cent. Una contenció força menys accentuada que la registrada a l'entorn espanyol i europeu. Un dels factors explicatius d'aquest refredament de l'activitat productiva s'ha de buscar en la contenció de les exportacions manufactureres a més d'un cert esgotament de la capacitat de creixement del consum privat. Barcelona ha pogut minimitzar aquests efectes gràcies a què el pes relatiu de la indústria sobre el total del seu teixit productiu és més reduït que a la resta de Catalunya. I també perquè la pèrdua d'impuls del consum dels residents s'ha compensat parcialment amb l'augment de la despesa d'un nombre creixent de no residents.

Deixant de banda l'activitat industrial i especialment el seu segment exportador, la resta de grans sectors productius ha mantingut una trajectòria expansiva força homogènia i estable enmig d'un clima econòmic relativament favorable, enterbolit per l'encariment del petroli i les primeres conseqüències de la política proteccionista encetada pels Estats Units. A nivell intern, la inestabilitat política ha continuat entorpint el desenvolupament de l'activitat econòmica i l'impuls de reformes que necessiten un ampli consens.

III.1. Estructura sectorial del teixit productiu

Un dels aspectes que millor defineixen la conjuntura expansiva de l'economia barcelonina de 2018 ha estat el dinamisme sostingut del seu mercat de treball. A final d'any el teixit productiu de la ciutat comptabilitzava 1,12 milions de llocs de treball, 32.400 més que un any abans, xifra que equival a un increment anual del tres per cent. Sense entrar a valorar les característiques dels llocs de treball que s'han creat els darrers anys a l'empara de la reforma laboral de 2012, el més rellevant d'aquesta magnitud possiblement sigui que s'han superat els volums d'ocupació de deu anys enrere, just abans de l'inici de la Gran Recessió.

Les afiliacions d'actius en situació d'alta a la Seguretat Social informen que l'augment ha estat especialment intens entre els treballadors assalariats alhora que els autònoms també han registrat un creixement percentual inusualment elevat però insuficient per a mantenir la seva presència relativa sobre el total. La pèrdua d'efectius que registra l'agregat dels anomenats règims especials

respon bàsicament a la contenció que s'observa en tots ells, començant pel majoritari que agrupa els treballadors de la llar i acabant amb els testimonials del mar i el primari.

Afiliats actius en situació d'alta a la Seguretat Social. Barcelona					
	des.2014	des.2015	des.2016	des.2017	des.2018
Valors absoluts					
Règim General	844.725	876.369	908.135	934.389	965.850
Autònoms	114.668	116.998	119.217	120.333	123.260
Altres règims	34.119	34.088	33.819	32.622	30.633
Total	993.512	1.027.455	1.061.171	1.087.344	1.119.743
En percentatge sobre el total (%)					
Règim General	85,0	85,3	85,6	85,9	86,3
Autònoms	11,5	11,4	11,2	11,1	11,0
Altres règims	3,4	3,3	3,2	3,0	2,7
Total	100,0	100,0	100,0	100,0	100,0
Variació anual (%)					
Règim General	2,3	3,7	3,6	2,9	3,4
Autònoms	4,0	2,0	1,9	0,9	2,4
Altres règims	0,6	-0,1	-0,8	-3,5	-6,1
Total	2,4	3,4	3,3	2,5	3,0

Font: Observatori del Treball i Model Productiu. Generalitat de Catalunya.

Pel que fa a la distribució sectorial, el 90% dels nous llocs de treball localitzats o imputables a la capital durant 2018 corresponen al terciari, el sector econòmic dominant a la ciutat i el que més ha crescut. A la construcció, l'augment del nombre d'afiliats s'ha moderat lleument en relació amb la trajectòria expansiva del bimestre anterior. Un fet que contrasta amb el dinamisme que mostra a l'àmbit metropolità. És el mateix que succeeix quan s'observa l'evolució de l'ocupació industrial: es contrau lleument a l'àmbit barceloní i continua creixent en el metropolità.

Distribució sectorial dels ocupats afiliats a la Seguretat Social. Barcelona					
	des.2014	des.2015	des.2016	des.2017	des.2018
Valors absoluts					
Primari i R.E. del Mar	2.376	2.457	2.731	2.684	2.675
Indústria fabril	62.863	61.448	62.100	62.966	62.763
Energia, aigua i residus	11.567	11.730	12.096	12.147	12.004
Construcció	29.533	30.232	31.265	32.911	12.004
Serveis	887.173	921.588	952.979	976.636	33.858
Total	993.512	1.027.455	1.061.171	1.087.344	1.008.443
En percentatge sobre el total (%)					
Primari i R.E. del Mar	0,2	0,2	0,3	0,2	0,2
Indústria fabril	6,3	6,0	5,9	5,8	5,6
Energia, aigua i residus	1,2	1,1	1,1	1,1	1,1
Construcció	3,0	2,9	2,9	3,0	3,0
Serveis	89,3	89,7	89,8	89,8	90,1
Total	100,0	100,0	100,0	100,0	100,0
Variació anual (%)					
Primari i R.E. del Mar	2,0	3,4	11,2	-1,7	-0,3
Indústria fabril	-1,2	-2,3	1,1	1,4	-0,3
Energia, aigua i residus	-1,7	1,4	3,1	0,4	-1,2
Construcció	0,1	2,4	3,4	5,3	2,9
Serveis	2,8	3,9	3,4	2,5	3,3
Total	2,4	3,4	3,3	2,5	3,0

Font: Observatori del Treball i Model Productiu. Generalitat de Catalunya.

III.2. Serveis

Nou de cada deu llocs de treball localitzats a Barcelona a final de 2018 corresponien al terciari. És l'únic gran sector que, amb independència del saldo anual en nombre d'efectius, acumula anys guanyant pes relatiu sobre el total del teixit productiu de la ciutat. Especialment durant el quinquenni de crisi, quan l'evolució del total era minvant.

Els registres de la Seguretat Social revelen que el 2018 es va tancar amb més d'un milió d'afiliats en situació d'alta treballant en el terciari de la ciutat, gairebé 32.000 més que un any abans. Un augment del 3,4 que consolida la trajectòria alcista del quinquenni anterior i que amplia la diferència amb el màxim d'abans de la crisi. Una situació que encara no es dona –ni es donarà a curt i mitjà termini– a la resta d'activitats, bàsicament perquè durant el llarg període recessiu tant la indústria com la construcció han optat per externalitzar una part dels seus processos productius.

Una anàlisi més detallada posa de manifest que el reforçament de la trajectòria alcista de l'ocupació terciària s'explica per l'evolució igualment positiva de la immensa majoria de subsectors

que la componen. Només el col·lectiu d'afiliats al R.E. de Treballadors a la llar ha tancat 2018 amb menys ocupats que a començament d'any. I no és perquè aquest sector vagi a la baixa sinó perquè és una activitat cada cop més dominada per empreses de serveis. Més significatiu és el quasi estancament dels Serveis comercials, el més important en termes absoluts i amb un potencial de creixement ja molt limitat. Tant per la densitat assolida en el teixit urbà com per la creixent competència que representen les plataformes tecnològiques. A l'altre extrem, els Serveis d'informació i comunicació, juntament amb les Activitats professionals, científiques i tècniques, el Transport i logística i les Activitats immobiliàries, amb creixements anuals que han superat el cinc per cent, són les activitats que més han contribuït a que el terciari continuï guanyant pes relatiu en el teixit productiu de la ciutat.

Sector serveis a Barcelona							
Treballadors i empreses en situació d'alta a la Seguretat Social							
	Treballadors			Empreses			Trb/Emp
Desembre 2018	Nombre	%	Var.% ¹	Nombre	%	Var.% ¹	Nombre
Serveis comercials	161.122	16,0	0,7	16.864	24,6	-1,3	9,6
Serveis administr. i auxiliars	127.108	12,6	3,1	4.605	6,7	1,6	27,6
Activ. profess., científ. i tècn.	106.726	10,6	5,4	9.737	14,2	1,8	11,0
Serveis sanitaris i socials	105.692	10,5	3,4	3.353	4,9	-0,8	31,5
Hostaleria i restauració	88.830	8,8	3,9	8.202	12,0	1,1	10,8
Administr. públ. i org.extraterr.	77.632	7,7	3,8	476	0,7	-0,4	163,1
Ensenyament	74.722	7,4	2,8	2.419	3,5	1,2	30,9
Serv. d'informació i comunic.	69.641	6,9	6,6	3.815	5,6	4,5	18,3
Serv. personals, cultur. i esport.	65.424	6,5	3,2	10.255	15,0	0,3	6,4
Transport i logística	52.320	5,2	8,4	2.657	3,9	2,3	19,7
Finances i assegurances	35.545	3,5	1,3	1.290	1,9	4,3	27,6
Serveis a les llars	28.399	2,8	-3,1	0		--	--
Activitats immobiliàries	15.282	1,5	5,2	4.774	7,0	2,6	3,2
Total	1.008.443	100,0	3,3	68.447	100,0	0,8	14,7

¹ Variacions anuals. Font: Observatori del Treball i Model Productiu. Generalitat de Catalunya.

En paral·lel a l'augment del nombre d'ocupats però a un ritme força més moderat, també ha crescut el nombre d'empreses del sector. Això no evita que, seguint la tendència de l'any passat, apareguin alguns signes negatius, ara per ara poc significatius. Els Serveis d'informació i comunicació repeteixen com el subsector que més ha crescut en termes relatius. Sorpren per segon any consecutiu el notable repunt de Finances i assegurances. El segment de les Immobiliàries ha continuat expandint-se un any més igual que el nombre d'empreses de Transport i logística.

III.3. Indústria

Les xifres de tancament de 2018 confirmen que l'ocupació industrial localitzada a la ciutat s'ha mantingut estable per tercer any consecutiu. Sembla que l'augment de la producció industrial dels darrers anys s'ha assolit sense recórrer a increments de la capacitat productiva instal·lada. Noves

inversions en béns d'equipament tecnològicament avançats i externalitzacions han estat les alternatives preferides. Una conseqüència d'aquesta manca de creixement del nombre de treballadors directes és que el pes relatiu de l'ocupació industrial sobre el total del teixit productiu de la ciutat continua reduint-se. Una trajectòria contractiva explicada i alhora compensada pel vigor mostrat pels agregats que acullen els externalitzats serveis a les empreses i també per l'expansió de l'anomenada "nova indústria". En aquest sentit, les activitats relacionades amb les tecnologies de la informació, classificades com a serveis d'informació i comunicació, en són un bon exemple. Continuar diferenciant entre activitat industrial i terciari es fa cada cop més difícil i fins a cert punt és poc il·lustratiu. Especialment si s'aplica a un àmbit territorial tan reduït i eminentment urbà com és el municipi barceloní. És per això que en l'anàlisi d'aquest segment d'activitat procurarem emmarcar els resultats de la capital en el context metropolità.

Indústria a l'Àmbit Metropolità de Barcelona							
Treballadors i empreses en situació d'alta a la Seguretat Social							
	Treballadors			Empreses			Trb/Emp
Desembre 2018	Nombre	%	Var.% ¹	Nombre	%	Var.% ¹	Nombre
Indústria química i farmacèutica	45.347	15,7	3,0	973	6,5	-0,2	46,6
Vehicles i altre material de transp.	34.670	12,0	2,7	378	2,5	3,0	91,7
Prod. metàl·lics excepte maquin.	31.925	11,1	0,5	2.839	19,0	-2,5	11,2
Alimentació, begudes i tabac	26.947	9,4	-1,6	1.272	8,5	-1,9	21,2
Tèxtil, confecció, cuir i calçat	22.454	7,8	-1,4	1.803	12,1	-2,2	12,5
Paper i arts gràfiques	20.583	7,1	0,7	1.566	10,5	-1,6	13,1
Energia, aigua i gestió de residus	19.844	6,9	0,4	435	2,9	2,8	45,6
Maquinària i equips mecànics	18.078	6,3	1,8	1.172	7,8	-1,1	15,4
Equip. elèctric, electrònic i inform.	15.842	5,5	1,7	641	4,3	-2,1	24,7
Cautxú i matèries plàstiques	15.087	5,2	1,7	719	4,8	-1,9	21,0
Instal·lació i repar. de maquinària	11.770	4,1	10,2	1.048	7,0	3,5	11,2
Resta d'activitats industrials	9.887	3,4	2,6	924	6,2	-0,2	10,7
Productes minerals no metàl·lics	6.236	2,2	0,9	417	2,8	-2,3	15,0
Metal·lúrgia	5.207	1,8	-6,9	254	1,7	-1,9	20,5
Fabricació de mobles	4.169	1,4	2,3	519	3,5	2,4	8,0
Total	288.046	100,0	1,3	14.960	100,0	-1,0	19,3

¹ Variacions anuals. Font: Observatori del Treball i Model Productiu. Generalitat de Catalunya.

El teixit industrial localitzat a Barcelona genera de forma directa un 6,7% dels llocs de treball existents, dues dècimes percentuals menys que un any enrere. Un pes relatiu que gairebé és doble si ampliem el camp d'observació al conjunt de les cinc comarques de l'Àmbit Metropolità. Atesa la major productivitat mitjana de l'ocupació industrial, s'estima que la seva aportació al PIB s'acosta al vuit i al quinze per cent respectivament.

Durant el darrer any el teixit manufacturer metropolità s'ha mantingut relativament estable tant en nombre d'empreses com en llocs de treball, amb un descens de l'u per cent i un increment de l'1,3% respectivament. Una evolució impulsada pel creixement de la demanda interna al conjunt del país i també per l'augment sostingut de les exportacions. Una conjuntura expansiva que va començar a perdre impuls a partir de l'estiu i que planteja la qüestió de si s'ha viscut un simple punt d'inflexió o s'està anticipant un canvi de tendència.

L'anàlisi per subsectors posa de manifest que les dinàmiques estructurals s'imposen a les conjunturals en el cas de l'evolució del teixit industrial al municipi de Barcelona. L'externalització de parts no estratègiques o centrals dels processos productius i les reubicacions en el territori s'imposen a l'augment d'activitat industrial fins i tot en un moment de tanta expansió com ha estat el trienni 2015-2017. En conseqüència, ens centrarem en l'àmbit metropolità per analitzar l'evolució de l'activitat manufacturera.

Dels quinze subsectors que conformen aquest segment de l'activitat econòmica, només tres no han ampliat plantilla directa però gairebé la meitat han reduït el seu teixit productiu de manera força significativa. La casuística és diversa però cal remarcar els tres subsectors que han estat especialment expansius en ambdues variables: Vehicles i material de transport, Fabricació de mobles i especialment, Instal·lació i reparació de maquinària. A l'altre extrem, amb retallades en el nombre d'establiments i llocs de treball, apareixen la Metal·lúrgia, el Tèxtil, cuir i confecció i l'Alimentació, begudes i tabac.

III.4. Construcció

Els resultats de 2018 completen un quadrienni fortament expansiu del sector constructor a l'Àmbit Metropolità. Han estat quatre anys de liderar el creixement de l'ocupació en termes relatius juntament amb uns pocs segments molt especialitzats del terciari. Si durant la primera meitat del període (2015-2016) l'activitat sectorial es va veure negativament afectada per una inusual concentració de cites electorals i per un llarg període de govern central en funcions, amb tot el que implica d'alteració dels processos administratius de llicències d'obres i de licitació pública, els dos següents no els hi han anat a la saga. L'atemptat terrorista de l'agost de 2017 a Barcelona, la posterior deriva secessionista protagonitzada pel govern català i ja a mitjans de 2018 el canvi sobtat de govern a Espanya i el reconeixement oficial de que el creixement econòmic de la UE s'està afeblint, han alterat decisions d'inversió, refredant les expectatives del mercat immobiliari i del conjunt de l'economia.

A banda d'aquests esculls, compensats gràcies a l'expansiva política monetària del BCE, sembla inapel·lable que el sector dona per superat –si més no a Barcelona i entorn metropolità– el procés de correcció dels excessos comesos durant el quinquenni 2003-2007, quan la disponibilitat de finançament semblava il·limitada. Uns excessos que, sent força generals, es van repartir de manera desigual en el territori. Barcelona es va veure relativament menys afectada i això fa que el percentatge de sostre nou disponible actualment sigui irrellevant en termes relatius i clarament insuficient en algunes localitzacions i segments del mercat. Aquest fet ajuda a explicar el

revifament dels preus del mercat immobiliari i de l'activitat constructora a la ciutat més enllà de l'obra pública.

Construcció a l'Àmbit Metropolità de Barcelona							
Treballadors i empreses en situació d'alta a la Seguretat Social							
Desembre 2018	Treballadors			Empreses			Trb/Emp
	Nombre	%	Var.% ¹	Nombre	%	Var.% ¹	Nombre
Activitats especialitzades en constr.	75.360	63,7	4,3	8.103	57,5	2,4	9,3
Construcció d'immobles	36.900	31,2	9,0	5.591	39,7	7,7	6,6
Construcció d'obres d'enginyeria civil	6.005	5,1	5,1	394	2,8	3,7	15,2
Total	118.265	100,0	5,8	14.088	100,0	4,5	8,4

¹ Variacions anuals. Font: Observatori del Treball i Model Productiu. Generalitat de Catalunya.

En l'anàlisi d'aquest sector convé tenir molt present l'elevada probabilitat de que l'activitat no es desenvolupi en el municipi on s'ubica la seu social de l'empresa o en el que resideixen els treballadors. En conseqüència, les dades d'ocupació segons afiliats a la Seguretat Social acostumen a menysvalorar la importància relativa d'aquest sector productiu en el conjunt de l'economia de la ciutat. Que només el tres per cent dels llocs de treball localitzats a Barcelona corresponguin a empreses constructores no s'ha de confondre amb el pes real de la producció del sector sobre el PIB de la ciutat. En aquest sentit, el cinc per cent de pes relatiu que té al conjunt de l'Àmbit metropolità és una referència més realista tot i que probablement es queda curta si es considera que aquest sector continua sent un dels que manté una major presència d'economia submergida.

IV. La conjuntura econòmica de Barcelona i entorn metropolità

Tant l'economia de la ciutat com la de l'entorn metropolità han mantingut un to expansiu durant 2018, mostrant lleus senyals d'alentiment i completant el lustre més expansiu de la darrera dècada. Una evolució condicionada durant la segona meitat de l'any per la desacceleració que ha registrat el creixement de l'economia europea. Aquest refredament de la trajectòria expansiva s'ha degut tant a un creixement més pausat de la demanda interna com a una contenció relativament accentuada de la demanda externa, amb una afectació directa en les exportacions. D'altra banda, es fa difícil valorar l'impacte econòmic de la quasi paràlisi política que ha caracteritzat el dia a dia de la Generalitat i el Parlament català durant la major part de l'any. Bàsicament perquè és un tema encara obert i perquè les estratègies empresarials no s'alteren radicalment d'avui per demà.

Pel que fa a l'activitat industrial metropolitana, l'evolució de 2018 s'ha de qualificar de moderadament positiva bàsicament perquè s'ha mantingut la trajectòria expansiva del PIB sectorial tot i que s'ha anat desaccelerant a mesura que avançava l'any. Una pèrdua d'impuls amb arrels tant en el mercat intern com en l'extern. A l'augment del dèficit comercial amb l'exterior per

l'efecte conjunt d'unes importacions a l'alça i unes exportacions contingudes s'hi ha afegit una demanda interna amb menys vigor que un any enrere. El repunt dels preus de l'energia i primeres matèries ha pressionat a l'alça els preus de sortida de fàbrica. Globalment, ha estat una conjuntura prou expansiva com per afavorir un moderat augment de l'ocupació directa a l'entorn metropolità.

Activitat econòmica a Barcelona i AMB					
	Període	Valor absolut	2018/2017 (%)	2017/2016 (%)	2016/2015 (%)
Valors absoluts					
Port. Mercaderies i passatgers					
Tràfic total de mercaderia (milers de tones)	2018	65.895	9,5	26,5	3,6
Tràfic amb l'exterior (milers de tones)	2018	57.132	10,7	30,6	1,3
Tràfic d'exportació (milers de tones)	2018	26.077	7,3	28,2	3,3
Contenidors (milers de Teus)	2018	3.423	15,1	32,5	14,8
Trànsit total de passatgers (milers)	2018	4.494	8,6	4,6	6,7
Passatgers de creuers (milers)	2018	3.042	12,1	1,1	5,6
Aeroport. Trànsit de passatgers					
Total (milers)	2018	50.172	6,1	7,1	11,2
Línia Barcelona-Madrid (milers)	2018	2.468	5,3	0,6	6,0
Internacional (milers)	2018	36.668	6,2	6,8	11,1
Consum, turisme i preus					
Matriculació de vehicles	2018	46.164	7,7	-0,1	11,6
IPC (província)	2018	--	1,8	2,2	0,2
Pernoctacions hoteleres (milers)	2018	20.261	2,9	0,5	8,5
Visitants que pernocten en hotels (milers)	2018	8.058	5,2	2,3	9,2
Construcció i mercat immobiliari					
Superfície nova prevista a les llicències (m ²)	2018	506.236	10,3	-21,7	127,5
Superfície a reformar o ampliar (m ²)	2018	351.945	-30,8	41,8	-4,3
Habitatges iniciats	2018	2.203	60,5	11,4	-12,4
Preu mitjà de venda d'habitatge nou (€/m ²)	2018	4.416	9,1	5,2	18,9
Preu mitjà de lloguer d'habitatge (€/m ² /mes)	2018	13,4	0,4	9,4	10,1
Ocupació i atur					
Total atur registrat	ds.2018	69.316	-6,0	-6,5	-11,8
Atur <30 anys	ds.2018	9.665	-0,6	1,3	-14,3
Total contractes laborals	2018	1.199	7,6	7,9	11,4
Contractes indefinits	2018	173	10,5	10,2	15,4
Actius afiliats a la Seguretat Social	ds.2018	1.120	3,1	2,5	3,3

L'augment del tràfic de mercaderies pel port de Barcelona adquireix un valor especial perquè es produeix després d'un 2017 extraordinàriament expansiu i d'una segona meitat de 2018 marcada per la contenció dels fluxos comercials arreu del món. Respon a una conjuntura econòmica moderadament expansiva i també a factors extraordinaris deslligats d'aquesta conjuntura. El fort dinamisme del tràfic amb l'exterior, protagonitzat en bona mesura pels contenidors en trànsit, ofereix pistes al respecte alhora que ha permès superar àmpliament els anteriors màxims històrics.

El trànsit de passatgers pel port ha tancat 2018 amb un dels increments més intensos de la dècada. Això ha permès fixar un nou màxim històric a l'entorn dels 4,5 milions de viatgers i la recuperació del protagonisme per part dels creuers.

L'activitat aeroportuària, igual que la portuària, ha tancat 2018 establint nous màxims, tant en nombre de viatgers com en càrrega. Difereix però, en què no s'observa un alentiment tan manifest de la trajectòria expansiva. Després de vuit anys de creixement pràcticament ininterromput i d'acumular un augment del nombre de passatgers de gairebé el setanta per cent, era d'esperar una evolució més continguda. En conseqüència, la de 2018 s'ha d'emmarcar en aquest context de moderació, que no ha estat més accentuada pel dinamisme que han mantingut el tràfic de la ruta amb Madrid i l'internacional fora de la UE.

En línia amb els excel·lents resultats obtinguts per les grans infraestructures de transport de passatgers, el sector turístic de la ciutat també ha tancat 2018 en positiu després de la *ressaca* de la segona meitat de l'any anterior. Si l'impacte de l'atemptat terrorista de l'agost de 2017 sobre l'atractiu turístic de la ciutat sembla que s'ha diluït amb relativa facilitat, la sostinguda inestabilitat política està incidint negativament en el segment dels viatgers per motius professionals. És comprensible que algunes empreses i organitzadors de congressos s'esmercin en evitar que els seus dirigents i convidats pateixin els efectes de vagues, manifestacions massives i aldarulls al carrer. Cal afegir-hi a més, la recuperació de destinacions turístiques competidores a l'hora d'explicar el moderat repunt dels principals indicadors de l'activitat hotelera a Barcelona durant 2018. Pel que fa a la procedència geogràfica dels visitants, els principals emissors de la UE mostren poca capacitat de creixement, igual que la resta d'Espanya. En contrapartida, guanyen presència els visitants americans a més dels japonesos i xinesos. Cada cop és menys cert que dos de cada tres visitants són comunitaris, espanyols inclosos.

El creixement sostingut de l'economia i la progressiva normalització de l'accés al crèdit bancari en un context de tipus d'interès extraordinàriament baixos són les bases que recolzen la consolidació del cicle expansiu que viu la construcció i el sector immobiliari de la ciutat. La inversió privada s'ha tornat a fixar en els actius immobiliaris mentre que la pública es veu limitada pel volum de deute que arrossega i la necessitat de contenir el dèficit públic que la nodreix. L'augment per quart any consecutiu dels preus del mercat immobiliari residencial confirma el nou cicle expansiu en el que convergeixen una demanda potent per la suma de les diverses demandes sectorials amb una oferta disponible molt limitada després de gairebé un decenni d'escassetat de promocions noves.

A manera de síntesi i per cinquè i fins i tot sisè any consecutiu, els principals indicadors del mercat laboral barceloní han repetit variacions que conformen una tendència clara. Durant 2018 ha continuat augmentant el nombre d'ocupats alhora que es reduïa el d'aturats. En clara sintonia amb el creixement del PIB, els ritmes de millora han estat, un any més, notables alhora que recolzats en unes condicions laborals majoritàriament precàries. L'evolució positiva de la contractació indefinida és revela insuficient per revertir la situació d'inestabilitat laboral derivada del fet que el 40% dels contractes de treball que es formalitzen anualment no superen el mes de durada.

N

C

N



Ajuntament
de Barcelona

B

B

B

C

B

C

C