



## Índex de Confiança del Consumidor (ICC) Barcelona. 2018

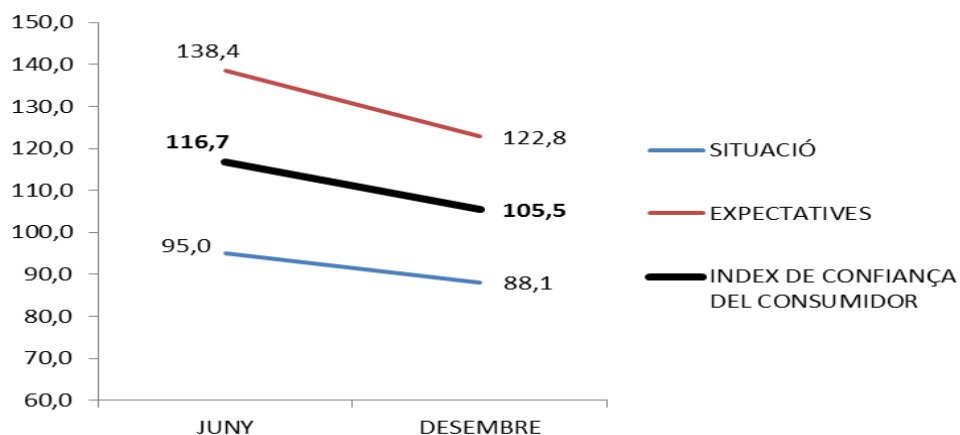
**L'Índex de Confiança del Consumidor de Barcelona cau més de 10 punts de juny a desembre de 2018, principalment pel deteriorament de les expectatives.**

**A finals de 2018 l'ICC de Barcelona (105,5) és 14,6 punts superior a l'ICC que estima el CIS per a l'economia espanyola (90,9)**

L'Oficina Municipal de Dades ofereix resultats per al 2018 de l'**Índex de Confiança del Consumidor de Barcelona**. Aquest és un índex reconegut a l'estadística europea (Eurostat) com un significatiu indicador avançat de la conjuntura econòmica.

L'Índex de Confiança del Consumidor (ICC) es va situar a Barcelona, al desembre de 2018, en 105,5 punts. Aquest resultat suposa una caiguda de la confiança del consumidor d'11,2 punts percentuals (pp) respecte al valor de passat mes de juny. La reducció del valor de l'ICC es deriva principalment pel deteriorament de les expectatives, amb una reducció de 15,6 pp, mentre que la valoració de la situació cau però de forma més moderada, de 6,9 pp (Gràfic 1).

**Gràfic 1: Índex de Confiança del Consumidor  
Barcelona 2018**

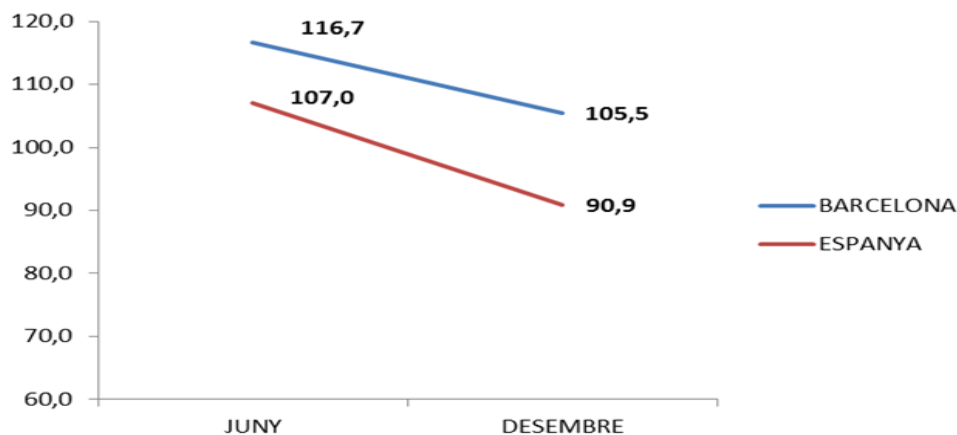


Font: Baròmetres 2018. OMD Ajuntament de Barcelona



Tal com mostra el gràfic 2, l'evolució negativa de la confiança del consumidor s'ha registrat també en el conjunt de l'economia espanyola, i encara amb més intensitat. Segons les estimacions del Centre d'Investigacions Sociològiques (CIS) la caiguda des del passat mes de juny a Espanya ha estat de 16,1 pp. El resultat d'aquesta evolució és que la confiança del consumidor a Barcelona és, a finals d'any, 14,6 pp superior a la del conjunt d'Espanya.

**Gràfic 2: Índex de Confiança del Consumidor  
Barcelona i Espanya 2018**



*Fons: Baròmetres 2018. OMD Ajuntament de Barcelona i CIS*

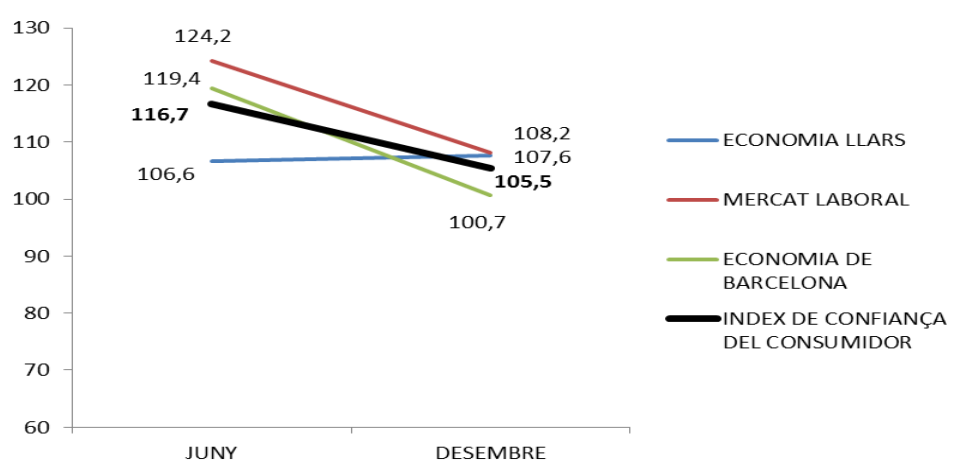
Tal com s'explica a la Nota metodològica, la definició de l'Índex de Confiança del Consumidor és una mitjana aritmètica de tres índexos: el de l'economia de les llars, el de l'economia del territori de referència (en el nostre cas, l'economia de Barcelona) i el del mercat de treball.

L'Oficina Municipal de Dades amb l'objectiu d'obtenir l'ICC va fer una ampliació del qüestionari del Baròmetre, a partir de l'onada corresponent al juny d'enguany. Gràcies a aquesta ampliació a partir d'ara es disposarà d'informació dels tres components de l'índex.

Com es pot veure al gràfic 3, la dinàmica de cada component de juny a desembre ha estat molt diversa. En aquest període del 2018, la confiança en l'economia de les llars s'ha mantingut mentre que, en canvi, es registren caigudes significatives tant en la confiança en el mercat de treball (16 pp) com en el conjunt de l'economia de Barcelona (18,7 pp).



### Gràfic 3: Índex de Confiança del Consumidor. Per components. Barcelona 2018



Font: Baròmetres 2018. OMD Ajuntament de Barcelona

El resultat d'aquesta dinàmica és que si al juny l'ICC tenia com a punts forts la confiança en l'economia de la ciutat i, especialment, en el mercat de treball, a finals d'any els puntals són la confiança en el mercat de treball i en l'economia de les llars, tenint l'economia de Barcelona un valor de confiança inferior al conjunt de l'ICC.

Aquesta tendència és similar en el conjunt d'Espanya segons resultats del CIS: la confiança en l'economia de les llars té un comportament més estable i positiu que no els altres dos components que corresponen al mercat laboral i l'economia espanyola en general.

Al gràfic 4 es pot veure el desglossament de cada component de confiança en termes de la valoració de la situació i de les expectatives.

L'estabilitat de la confiança en l'economia de les llars es deriva tant del manteniment de les expectatives com de la valoració de la situació, si bé es detecta una lleugera reducció de les primeres que és compensada (amb escreix) amb una lleugera millora de la valoració de la situació.

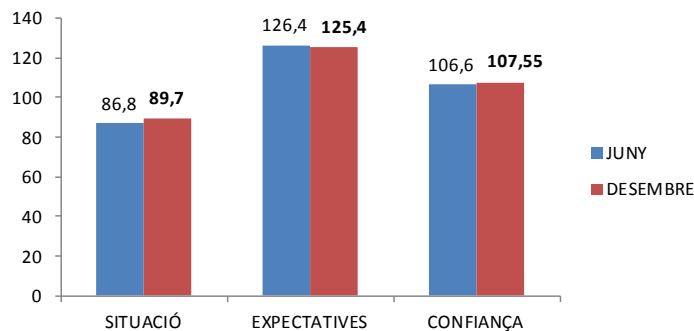
El comportament de la dinàmica comparativament més negativa de les expectatives que de la situació es reproduïx igualment en els altres dos components, la confiança en el mercat de treball i en l'economia de Barcelona, si bé en aquests dos casos de juny a desembre empitjora també l'avaluació de la situació.



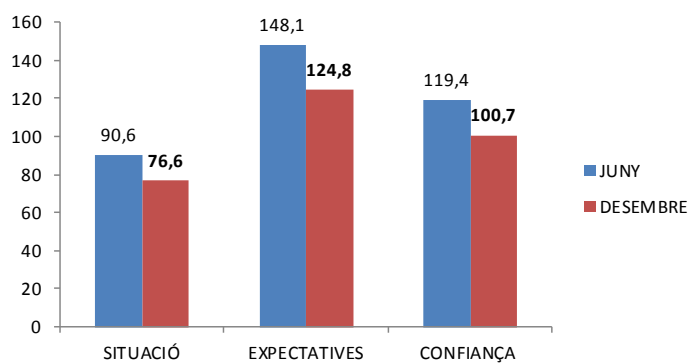
Mentre que les expectatives es redueixen en 23,3 pp i en 22,4 pp, la caiguda és menor en la valoració de la situació, de 14 pp i de 9,7 pp, per a l'economia de la ciutat i el mercat de treball respectivament.

**Gràfic 4: Components de la Confiança del Consumidor.  
Barcelona 2018**

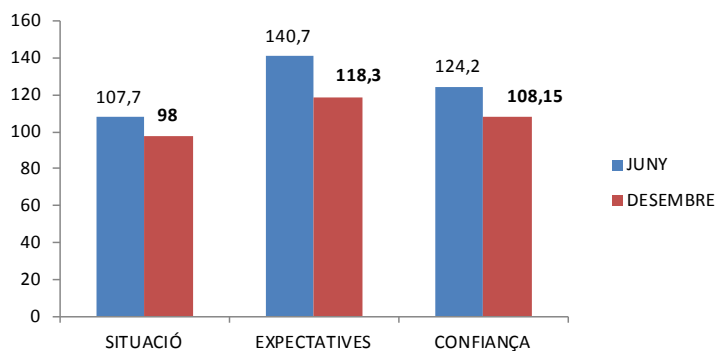
#### Economia de les Ilars



#### Economia de Barcelona



#### Mercat laboral



Font: Baròmetres 2018. OMD Ajuntament de Barcelona

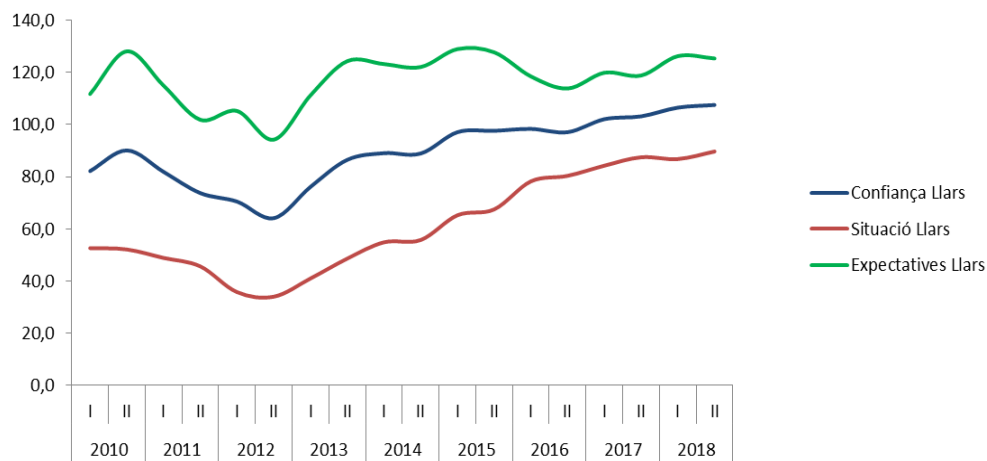


## Informació retrospectiva

Com s'ha comentat anteriorment, l'Oficina Municipal de Dades amb l'objectiu d'obtenir l'ICC va fer una ampliació del qüestionari del Baròmetre, de forma que es disposa d'informació dels tres components de l'índex. Ara bé, la pregunta sobre confiança en l'economia de les llars ja estava inclosa al qüestionari original del Baròmetre, raó per la qual ha estat possible obtenir les sèries històriques d'aquesta component de l'ICC des de 2010. Els resultats es mostren als gràfics adjunts.

La sèrie històrica del gràfic 5 mostra la recuperació de la confiança des de mínims l'any 2012. També es constata una sistemàtica millor valoració de les expectatives que de la situació. Aquesta tendència també es detecta en la sèrie històrica del CIS per a l'economia espanyola, encara que de forma molt més suau, amb valors molt més propers en expectatives i situació, fins al punt que en alguns mesos els seus valors poden ser molt similars.

**Gràfic 5: Índex de Confiança en l'economia de les Llars  
Barcelona 2010-2018**



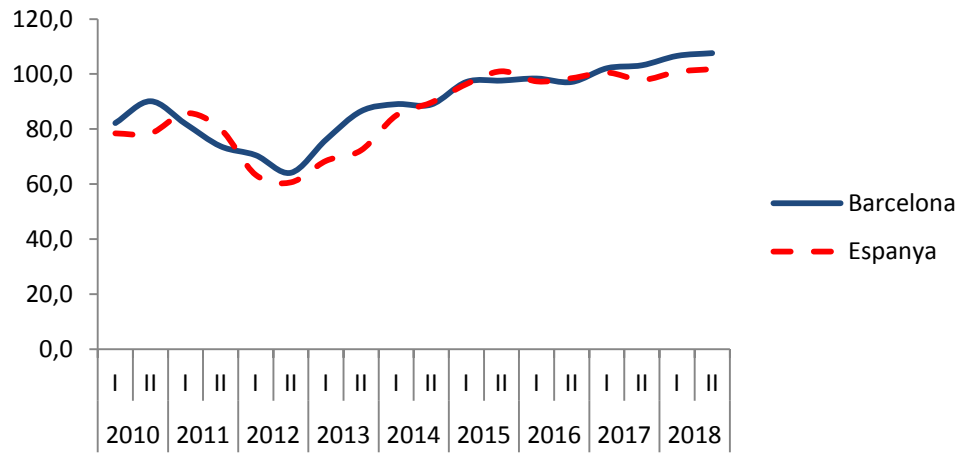
Font: Baròmetres 2010-2018. OMD Ajuntament de Barcelona

Si es compara la confiança en l'economia de les llars de Barcelona i d'Espanya es pot apreciar una similitud de l'evolució dels dos indicadors, que es recuperen des de valors mínims l'any 2012 (Gràfic 6).

Des d'inicis de 2017 es detecta una confiança en l'economia de les llars a Barcelona una mica superior a la que mostra el conjunt de l'economia espanyola. Com s'ha pogut constatar en els resultats de juny i desembre de 2018, aquesta situació de superior confiança Barcelona que a Espanya és extrapolable al conjunt de l'Índex de Confiança del Consumidor.



**Gràfic 6: Índex de Confiança en l'economia de les Llars  
Barcelona i Espanya 2010-2018**



Font: Baròmetres 2010-2018. OMD Ajuntament de Barcelona i CIS



## NOTA METODOLÒGICA

La confiança del consumidor és un indicador del consum de les llars, element bàsic de la demanda agregada d'una economia i, per tant, clau en l'anàlisi de l'evolució econòmica a curt termini. L'Índex de Confiança del Consumidor (ICC) mesura el sentiment, optimista o pessimista, que tenen les llars respecte a la seva economia, tant en el passat com en el futur, segons les seves expectatives. Aquest sentiment condiciona la seva propensió al consum. Per aquest motiu, inversors, fabricants, bancs i governs fan servir aquest indicador en el diagnòstic sobre la dinàmica econòmica.

L'Índex de Confiança del Consumidor va néixer als anys seixanta a USA, per iniciativa d'un grup empresarial sense afany de lucre, *The Conference Board* i, també de la Universitat de Michigan. Posteriorment s'ha estès a tot el món. A la Comissió Europea és responsabilitat de la DG EcoFin, en el programa *European Business Cycle Indicators*. A Espanya s'elabora des de 2004 i és una estadística oficial. Inicialment va ser responsabilitat de l'Institut de Crèdit Oficial (ICO) i, des de 2011, és responsabilitat del Centro de Investigaciones Sociológicas (CIS). El Banc d'Espanya inclou l'ICC com a indicador principal de la demanda agregada de l'economia espanyola al *Boletín Económico* i ha mostrat la seva correlació cíclica amb l'evolució del PIB<sup>1</sup>. Per a Catalunya aquest indicador no està disponible.

No existeix una metodologia totalment homogènia de l'ICC, però la *confiança* sempre queda definida com una mitjana entre l'avaluació retrospectiva de la dinàmica econòmica (situació) i l'avaluació del futur d'aquesta dinàmica (expectatives). El CIS fa servir tres components de confiança per definir l'Índex de Confiança dels Consumidors general, aquestes tres components són:

- Confiança en l'economia de la llar
- Confiança en l'economia de referència
- Confiança en el mercat de treball

En els tres casos la l'Índex de Confiança es defineix de la següent forma:

$$\frac{[(\text{Saldo respostes} + i - \text{ respecte Situació} + 100) + (\text{Saldo respostes} + i - \text{ respecte Expectatives} + 100)]}{2}$$

L'Índex de Confiança del Consumidor general (ICC) és la mitjana aritmètica dels tres índexs esmentats.

---

<sup>1</sup> J. Jareño "Las encuestas de opinión en el análisis coyuntural de la economía española". Banco de España. Doc nº 0706. 2007.