

Producte Interior Brut (PIB) de Barcelona. Base 2010. 3er trimestre 2018

El PIB de Barcelona creix un 2,9% en el tercer trimestre del 2018

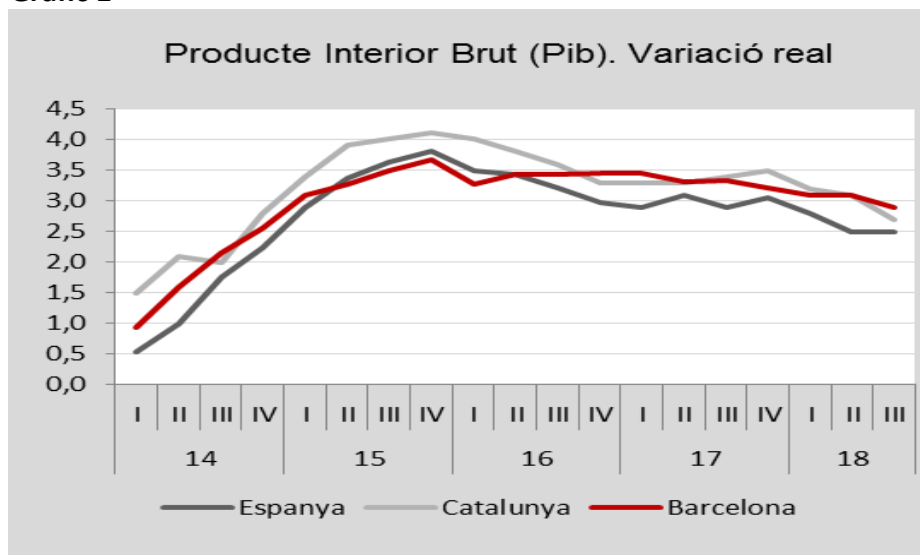
En aquest trimestre l'economia de Barcelona creix més que l'economia catalana (2,7%) i que la de l'Estat (2,5%)

La dinàmica dels serveis és la clau de l'estabilitat en el creixement del PIB de la ciutat.

Es detecta un punt d'inflexió en la dinàmica accelerada dels sectors de la construcció i de les activitats d'Informació i Comunicació, que ha estat molt intensa des d'inicis de 2016

El PIB del municipi de Barcelona va augmentar a una taxa del 2,9% al tercer trimestre de 2018, segons càlculs de l'Oficina Municipal de Dades de l'Ajuntament de Barcelona. Aquest resultat és superior al de l'economia catalana estimat per l'Idescat en dues dècimes (2,7%), i quatre dècimes superior al del conjunt de l'economia espanyola segons l'INE (2,5%). Les tres economies porten més de dos anys amb increments del PIB sostinguts, encara que tant a Espanya com a Catalunya afecta més la desacceleració de l'activitat industrial que, a Barcelona, té un impacte menor.

Gràfic 1



Fonts: Dt d'Anàlisi-GTP. Oficina Municipal de Dades. Ajuntament de Barcelona, Idescat i INE

L'evolució dels grans sectors mostra una moderació en el creixement generalitzada respecte el trimestre anterior, però molt més suau en **el sector serveis que registra una taxa del 2,9%** (que només perd una dècima) que no a la indústria o la construcció.

El **sector industrial va registrar a Barcelona una variació del 3,4%** respecte al mateix trimestre de l'any anterior. La pèrdua de quatre dècimes és significativa, però força més moderada que la reducció de la dinàmica industrial a Espanya o Catalunya, amb taxes del tercer trimestre que reflecteixen davallades molt més acusades, d'1,2 punts a l'Estat i d'1,9 punts a Catalunya.

La disminució de l'activitat industrial és un factor explicatiu de la disminució de la dinàmica tant a Espanya com a Catalunya. No és el cas de Barcelona, ja que la disminució és molt menor i el pes del sector industrial a la ciutat és també, comparativament, poc important.

Producte Interior Brut. Barcelona. Base 2010

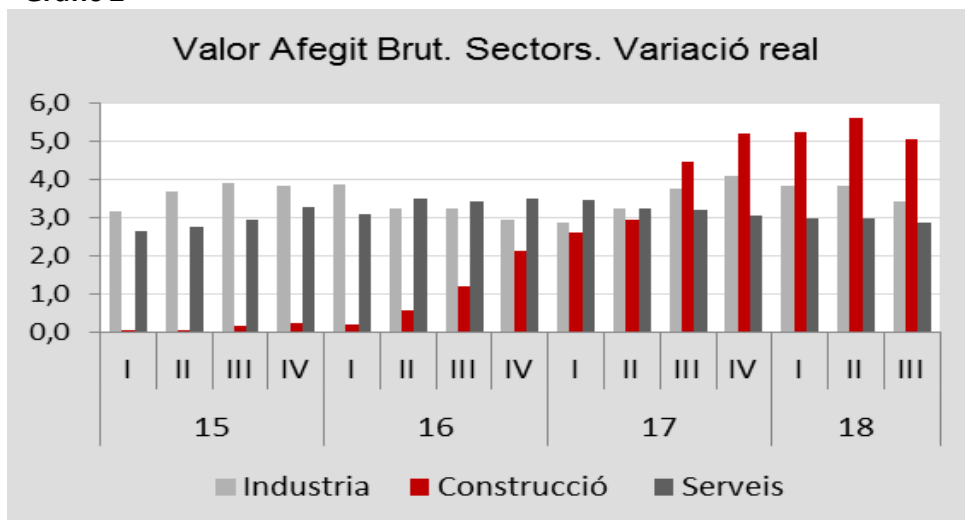
Taxes interanuals en volum. Dades corregides d'efectes estacionals.

| | 2016 | 2017 | 2017 | | | | 2018 | | |
|---|------|------|------|------|------|------|------|------|-------------|
| | A | 1E | I | II | III | IV | I | II | III |
| PIB | 3,4 | 3,3 | 3,5 | 3,3 | 3,3 | 3,2 | 3,1 | 3,1 | 2,9 |
| Agricultura | 2,9 | -6,0 | -1,8 | -6,4 | -7,8 | -8,0 | -7,0 | -6,0 | -5,2 |
| Indústria | 3,4 | 3,5 | 2,9 | 3,2 | 3,8 | 4,1 | 3,9 | 3,8 | 3,4 |
| Construcció | 1,0 | 3,8 | 2,6 | 2,9 | 4,5 | 5,2 | 5,3 | 5,6 | 5,1 |
| Serveis | 3,4 | 3,2 | 3,5 | 3,3 | 3,2 | 3,0 | 3,0 | 3,0 | 2,9 |
| Comerç, Hostaleria, Transport, Informació i Comunicacions | 3,6 | 3,8 | 3,9 | 3,8 | 4,0 | 3,7 | 3,7 | 3,7 | 3,2 |
| Financeres, Immobiliàries, Professionals i Tècniques | 5,0 | 3,5 | 4,4 | 3,3 | 3,5 | 2,9 | 2,7 | 2,8 | 3,1 |
| AAPP, Educació, Sanitat, Serveis Socials i Personals | 1,1 | 1,8 | 1,7 | 1,9 | 1,9 | 1,9 | 2,1 | 2,2 | 2,2 |
| <i>PIB Intertrimestral</i> | 0,9 | 0,8 | 0,8 | 0,8 | 0,8 | 0,8 | 0,7 | 0,8 | 0,7 |

A: Avanç, 1E: Primera estimació

Font: Dt d'Anàlisi-GTP. Oficina Municipal de Dades. Ajuntament de Barcelona

Gràfic 2



Font: Dt d'Anàlisi-GTP. Oficina Municipal de Dades. Ajuntament de Barcelona

La construcció, amb una taxa del 5,1%, trenca en aquest trimestre la dinàmica accelerada dels darrers anys. Aquesta modificació en el ritme de creixement es detecta també clarament a Catalunya (de 6,3% a 5,2%). En canvi a l'economia espanyola només es manté el creixement, amb taxes molt elevades (de 7,1% a 7,2% del segon al tercer trimestre).

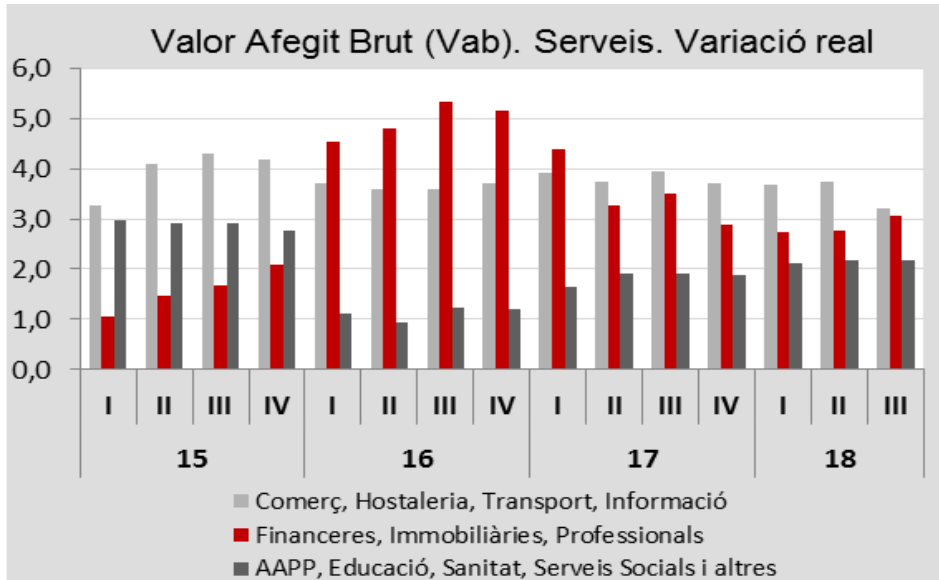
Si es desagrega el principal sector de l'economia de Barcelona, el sector serveis, es constata en aquest tercer trimestre del 2018 un creixement molt similar i per sobre del 3% en els dos subsectors d'activitats purament privades: el comercial i el professional, amb taxes interanuals del 3,2 i 3,1% respectivament. El subsector que inclou l'Administració Pública i les activitats de provisió mixta (educació, sanitat, serveis socials) presenta una taxa lleugerament inferior, del 2,2%.

El subsector del Comerç, Hostaleria, Transport i Informació i Comunicacions ha estat al llarg de 2017 i 2018 el més dinàmic, i encara ho és, amb una taxa interanual del 3,2%. De forma similar al que s'ha registrat en els darrers trimestres, aquest resultat és deriva d'un comportament diferenciat a nivell d'activitats. Les activitats comercials i de l'hostaleria, mantenen un creixement proper al 2%, amb una evolució positiva però més moderada que la branca d'Informació i Comunicacions, que continua sent a Barcelona l'activitat que més creix. De totes formes en aquest tercer trimestre per primer cop des del 2016 es registra una lleu desacceleració de la branca, amb una taxa per sota del 7%. També pel conjunt de l'Estat es registra una moderació en el creixement d'aquestes activitats, encara que amb taxes molt per sota de les de la nostra ciutat (passant del 5,3% al 4,3% del segon al tercer trimestre)

Les Activitats Financeres, Immobiliàries i Professionals creixen en el tercer trimestre de 2018 al 3,1%. Les branques d'aquest subsector tenen una dinàmica també molt distinta. Les activitats financeres continuen amb taxes negatives, inferiors al -4%, mentre que les activitats professionals mostren un fort dinamisme, amb taxes només una mica per sota del 6%. Les activitats immobiliàries encara que a un ritme molt menor, per sota del 2%, també tenen un creixement positiu i lleugerament a l'alça.

El subsector de les Administracions Públiques, Educació, Sanitat, Serveis socials i personals presenta una variació interanual del 2,2%. La dinàmica és clarament superior a l'Administració Pública i en les branques de provisió mixta (a l'entorn del 2,5%) que no en els serveis culturals i personals (que no arriben a l'1%). A l'economia espanyola aquest contrast és encara més acusat ja que mentre el sector públic augmenta per sobre del 2% les taxes dels serveis culturals i personals són negatives.

Gràfic 3

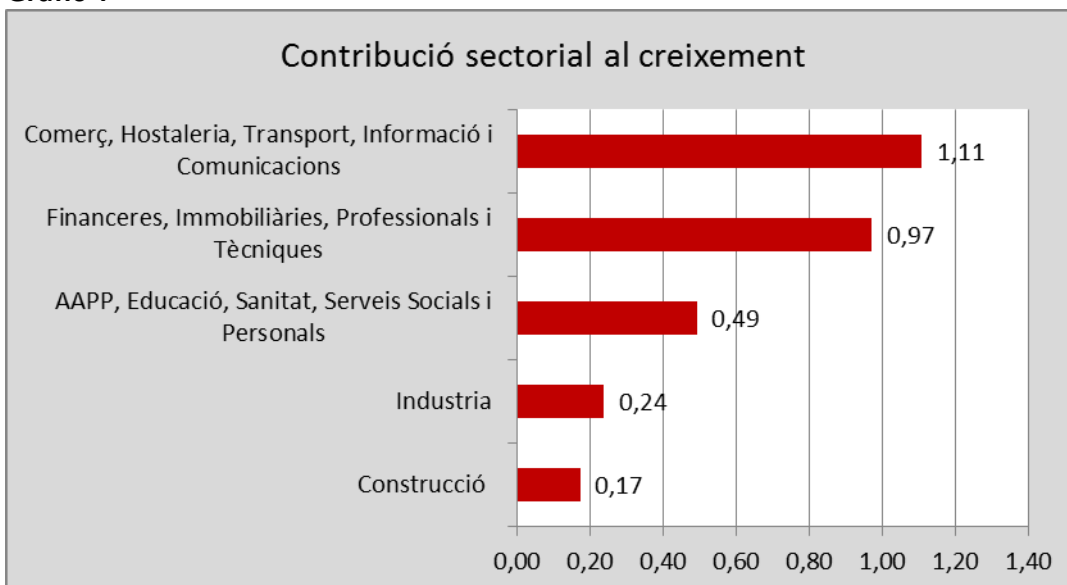


Font: Dt d'Anàlisi-GTP. Oficina Municipal de Dades. Ajuntament de Barcelona

Pel que fa a les **contribucions al creixement** del tercer trimestre del PIB de Barcelona, al Gràfic 4 es poden veure els resultats més agregats, en termes de sectors i subsectors. Els subsectors de serveis privats tenen una contribució que suposen més del 70% del creixement de la ciutat en el trimestre de referència.

A nivell més desagregat, de les activitats incloses en els subsectors, dos resultats es poden destacar especialment: **les activitats professionals i la Informació i Comunicacions aporten respectivament 0,91 i 0,63 punts percentuals al creixement, és a dir, conjuntament suposen el 53% de l'increment del PIB de Barcelona en el tercer trimestre de 2018.**

Gràfic 4



Font: Dt d'Anàlisi-GTP. Oficina Municipal de Dades. Ajuntament de Barcelona

NOTA METODOLÒGICA

La Comptabilitat Trimestral és una estadística de síntesi, de caràcter conjuntural, que proporciona amb poc retard una descripció coherent de l'evolució del Producte Interior Brut (PIB) d'una economia, i de la seva desagregació sectorial. Tal com afirma el manual sobre Comptabilitat Trimestral d'Eurostat, a més de ser la millor aproximació al cicle econòmic, és també la base sobre la qual es poden tenir avenços de l'evolució estructural (anual) de l'economia.

Metodològicament la Comptabilitat Trimestral és el resultat d'uns inputs i uns mètodes. Els inputs són els Comptes Anuals i un conjunt d'indicadors d'alta freqüència (trimestrals o mensuals) que fan possible la trimestralització de les sèries anuals. Pel que fa als mètodes, aquests són quatre: mètodes de desagregació temporal, models econòmics dinàmics, mètodes d'extracció de senyals i, finalment, procediments de conciliació comptable.

El desenvolupament d'una Comptabilitat Trimestral de Barcelona té un conjunt de limitacions però també d'avantatges que cal considerar. Pel que fa a les limitacions bàsicament hi ha el problema de la limitada informació econòmica conjuntural. En canvi és un avantatge la disponibilitat de la Comptabilitat Trimestral de Catalunya, tant perquè és una informació significativa sobre el cicle que afecta l'economia de Barcelona, com perquè permet fer simulacions de diferents opcions metodològiques que poden ser emprades en el desenvolupament de la comptabilitat trimestral municipal.

El Departament d'Anàlisi-GTP de l'Oficina Municipal de Dades de l'Ajuntament de Barcelona ha fonamentat la Comptabilitat Trimestral de l'economia de Barcelona en les sèries anuals que han estat desenvolupades pel mateix Departament d'Anàlisi per al període 2010-2017 (base comptable 2010). A partir del quart trimestre de 2017 les dades anuals emprades tenen una base metodològica nova, derivada d'un càlcul específic de la productivitat sectorial de Barcelona, a partir de la informació salarial de cada sector¹. Aquest canvi suposa una revisió de les sèries retrospectives des de 2010.

La informació anual ha estat trimestralitzada amb el sistema de desagregació temporal recomanat per Eurostat: el mètode Chow-Lin. En concret s'ha aplicat el mètode Chow-Lin en dues versions: sense indicador (fent servir la tendència quadràtica del temps, sistema equivalent al mètode Boot-Feibes-Lisman) o amb un indicador derivat de l'expansió de les dades anuals a partir de mitjanes mòbils centrades d'ordre 2. Per a cada sector i pel conjunt del PIB s'ha fet servir la trimestralització que, a partir de les dades anuals del mateix Idescat, millor ajusta les sèries trimestrals de Catalunya publicades per l'Idescat. Es treballa amb les sèries de taxes de variació en volum, desestacionalitzades i corregides de calendari.

¹ Oficina Municipal de Dades. Departament d'Anàlisi-GTP: *"Estimació del PIB de Barcelona i l'Àrea Metropolitana de Barcelona. Millora metodològica de la dinàmica de la productivitat amb informació salarial"* (2017).

Una vegada generades les sèries trimestrals de Barcelona, s'ha procedit a generar les estimacions pels trimestres amb models autoregressius que fan servir les dades d'afiliació a la Seguretat Social i les dades homòlogues del VAB de cada sector i del PIB de l'estadística trimestral catalana. Novament aquests models han estat validats a partir d'una simulació aplicant el mateix sistema per fer l'estimació de les sèries catalanes per al 2016. Totes les variables que intervenen en els models són taxes interanuals. Les variables dels models que provenen dels Comptes Trimestrals de Catalunya són taxes interanuals en volum de les sèries desestacionalitzades i corregides de calendari.

En relació a l'extracció de senyals cal dir que una vegada s'obtenen els resultats dels models es fa una anàlisi d'estacionalitat i, en cas de detectar aquesta component en les sèries generades, s'obté el senyal desestacionalitzat. Aquest procés es porta a terme amb el programa TRAMO, que és el recomanat per Eurostat i que fan servir tant INE com Idescat.

Finalment, ha estat necessari establir un protocol de conciliació de les estimacions globals i sectorials que s'han obtingut. Aquest protocol consisteix en fixar el resultat del PIB general a partir de l'agregació dels resultats a grans sectors. Les estimacions de les branques dels serveis s'han fet desagregades a set subsectors (desagregació equivalent a la publicada per l'INE a la seva Comptabilitat Trimestral) i posteriorment els resultats han estat agregats als tres sectors presentat a l'informe. Aquest procediment permet enriquir l'anàlisi més desagregada de l'evolució de cada un dels tres subsectors considerats.