



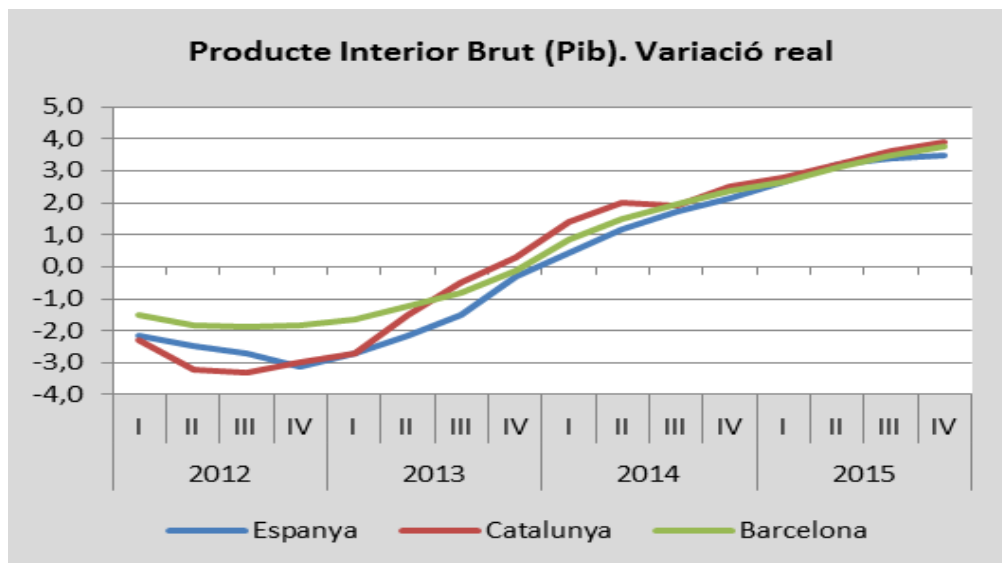
*Producte Interior Brut (PIB) de Barcelona. Base 2010. 4t trimestre 2015*

**Barcelona registra un increment del PIB real del 3,7% interanual  
en el quart trimestre de 2015**

El PIB del municipi de Barcelona va augmentar en termes reals un **3,7% respecte al mateix trimestre de l'any anterior**, segons dades del Gabinet Tècnic de Programació (GTP) de l'Ajuntament de Barcelona. Aquesta dada és la més positiva de la sèrie del PIB trimestral disponible, és a dir, des dels inicis de 2010. Aquest augment del PIB és inferior al del conjunt de l'economia catalana (3,9%) i superior al del conjunt de l'economia espanyola (3,5%). En el conjunt de l'any 2015 aquesta dada suposa que Barcelona va augmentar el seu PIB en 3,2% respecte l'any anterior.

Tal com mostra el Gràfic 1, la recuperació del dinamisme econòmic és força similar en les tres economies, encara que en els anys de crisi més intensa, especialment en el 2012, l'economia de la ciutat va resistir millor el cicle negatiu, amb unes taxes que en mitjana van comportar una reducció del PIB en el conjunt de l'any del -1,8%, davallada més suau que les reduccions del PIB de Catalunya (-2,9%) o a Espanya (-2,6%). Per tant, es constata una menor volatilitat de l'economia de Barcelona al cicle econòmic general en comparació a l'economia catalana o espanyola.

**Gràfic 1**



**Fonts:** GTP Ajuntament de Barcelona, Idescat i INE



L'evolució del PIB de Barcelona ve molt marcada per la dinàmica dels **serveis**, ja que aquest sector suposa més del 80% del seu PIB, i pràcticament el 90% del seu VAB. Els serveis van incrementar el seu VAB en termes reals per sobre del **4% interanual**. El fet que el conjunt de l'economia hagi augmentat unes dècimes per sota dels serveis és degut, tal com mostra la Taula adjunta, al fet que la resta de sectors han evolucionat de forma menys positiva.

**Producte Interior Brut. Barcelona. Base 2010**

Taxes interanuals en volum. Dades corregides d'efectes estacionals.

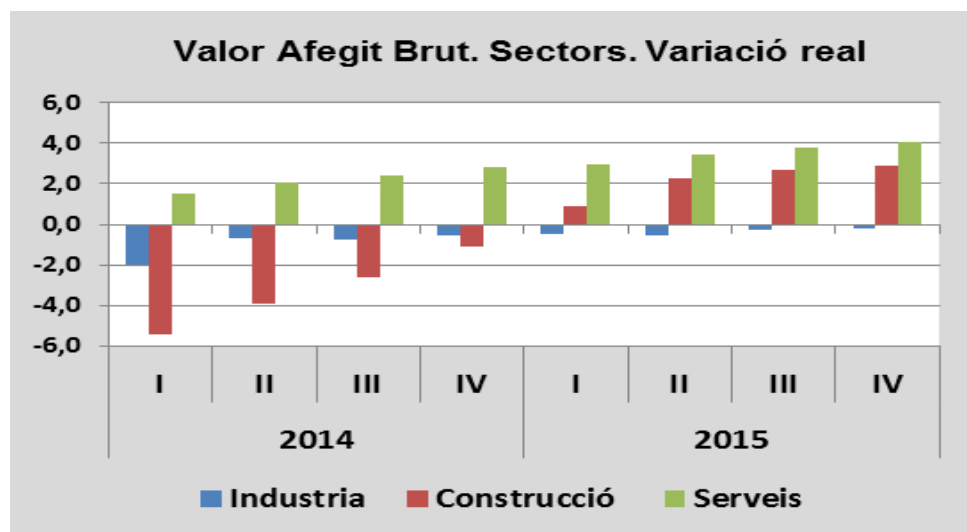
	2014 A	2015 1E	2015			
			I	II	III	IV
<b>PIB</b>	<b>1,7</b>	<b>3,2</b>	<b>2,7</b>	<b>3,1</b>	<b>3,5</b>	<b>3,7</b>
Agricultura	1,4	1,6	2,7	1,7	1,5	0,5
Indústria	-1,0	-0,4	-0,5	-0,6	-0,3	-0,2
Construcció	-3,3	2,2	0,9	2,2	2,7	2,9
Serveis	2,2	3,6	3,0	3,4	3,8	4,1
Comerç, Hostaleria, Transport, Informació i Comunicacions	3,4	5,4	5,1	5,1	5,5	5,8
Financeres, Immobiliàries, Professionals i Tècniques	1,6	2,4	1,7	2,5	2,6	2,8
AAPP, Educació, Sanitat, Serveis Socials i Personals	1,2	2,2	1,3	2,1	2,5	2,9
<b>PIB Intertrimestral</b>	<b>0,6</b>	<b>0,9</b>	<b>0,8</b>	<b>1,0</b>	<b>0,9</b>	<b>1,0</b>

A: Avanç, 1E: Primera estimació

Font: **GTP Ajuntament de Barcelona**

En el Gràfic 2 es pot apreciar que, al llarg dels anys 2014 i 2015, el **creixement sectorial** mostra a Barcelona unes dinàmiques ben diferenciades. Els **sector de serveis** té un creixement més sostingut, la major part del període clarament per sobre de taxes del 2%. En el **quart trimestre de 2015** el seu creixement ha estat del **4,1%**. El sector de la

**Gràfic 2**



Font: **GTP Ajuntament de Barcelona**

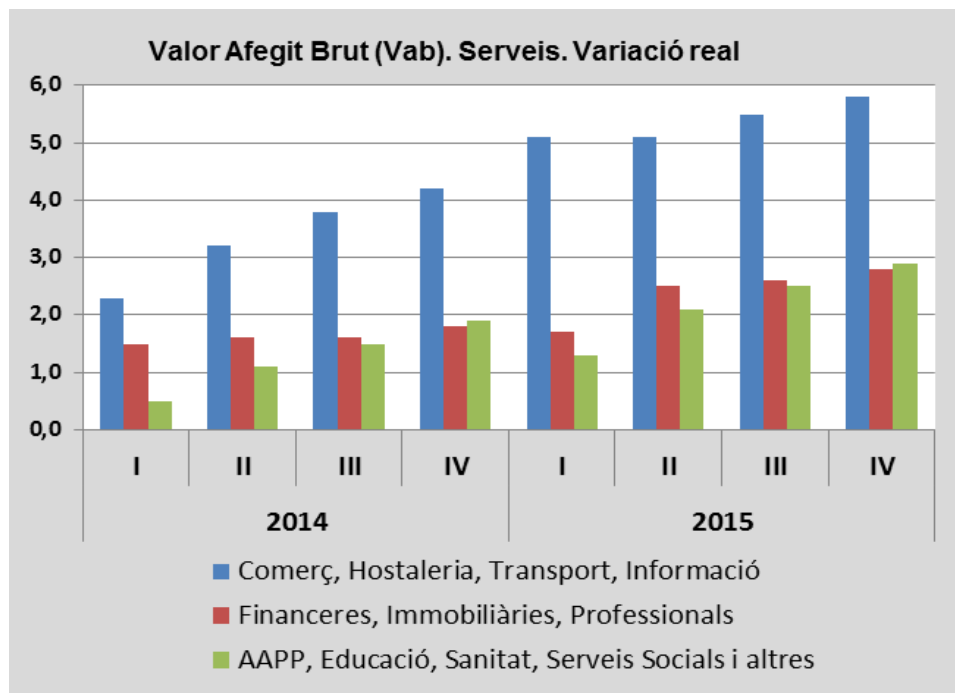


**construcció** registra una dinàmica accelerada, passant des d'una dada de -5,4% a inicis del 2014, a un **2,9% en el darrer trimestre**. Finalment, l'evolució de la **indústria** té una evolució de tendència lleugerament a l'alça, encara que amb taxes negatives, passant de -2% al primer trimestre del 2014 a un **-0,2 al quart trimestre de 2015**.

Tal com s'ha dit anteriorment, l'evolució del sector serveis a la ciutat és molt determinant en la dinàmica del conjunt del PIB de Barcelona. Per aquesta raó, resulta convenient detallar una mica més la seva dinàmica.

D'acord amb la classificació oficial, la CCAE-2009, aquesta desagregació s'ha portat a terme en tres subsectors: Comerç, Hostaleria, Transport i Informació i Comunicacions (seccions G-I-J de la CCAE), subsector que suposa un 35% del VAB de la ciutat; les Activitats Financeres, Immobiliàries, Professionals i Tècniques (seccions K-L-M-N de la CCAE), amb un 32%; i finalment, les Administracions Públiques, Educació, Sanitat, Serveis Socials i Serveis Personals (seccions O-Q-R-U de la CCAE), amb el 23% del VAB de Barcelona. La dinàmica d'aquest tres subsectors es pot veure al Gràfic 3.

Gràfic 3



Font: GTP Ajuntament de Barcelona

Es constata que el subsector de les **activitats comercials, hostaleria, de transport i informació i comunicacions** té un comportament molt dinàmic en el conjunt dels anys 2014 i 2015 (pràcticament sempre amb creixements del 3% o superiors), i amb un creixement interanual en el **quart trimestre de 2015 del 5,8%**.



Aquesta dinàmica és coherent amb la registrada a l'economia espanyola que, segons la Comptabilitat Trimestral de l'INE, suposa un augment del VAB en volum en aquest mateix trimestre del 5%. Cal dir addicionalment que, segons les estimacions del GTP, l'evolució és especialment elevada en les activitats de l'hostaleria i la informació i comunicacions. Els altres dos subsectors dels serveis de l'economia de Barcelona tenen un comportament dinàmic més moderat, encara que la tendència general és a l'alça.

El subsector de les **activitats financeres, immobiliàries i professionals creix en el quart trimestre de 2015 al 2,8%** encara que, novament, cal apreciar una dinàmica distinta entre les diferents branques del mateix. Les activitats financeres i asseguradores, si bé van millorant els seus resultats, encara se situen en taxes negatives en tot el període. En canvi, les activitats professionals tenen un comportament més dinàmic, amb taxes a l'entorn del 5% interanual en els darrers trimestres. Les activitats immobiliàries queden situades entre les dues dinàmiques anteriorment esmentades.

Finalment, el subsector de les **Administracions Públiques, Educació, Sanitat, Serveis Socials i Personals** comparteix amb el subsector anterior l'evolució dels darrers trimestres. El seu creixement interanual en el **quart trimestre de 2015 va ser del 2,9%**. En aquest subsector la branca que més creix és la dels serveis personals amb creixements interanuals per sobre del 3% interanual (activitats artístiques, de lleure i altres serveis). Tanmateix, el VAB dels serveis públics i de provisió mixta (com l'educació, la sanitat i els serveis socials) tenen una evolució més discreta.



## **NOTA METODOLÒGICA**

La Comptabilitat Trimestral és una estadística de síntesi, de caràcter conjuntural, que proporciona amb poc retard una descripció coherent de l'evolució del Producte Interior Brut (PIB) d'una economia, i de la seva desagregació sectorial. Tal com afirma el manual sobre Comptabilitat Trimestral d'Eurostat, a més de ser la millor aproximació al cicle econòmic, és també la base sobre la qual es poden tenir avenços de l'evolució estructural (anual) de l'economia.

Metodològicament la Comptabilitat Trimestral és el resultat d'uns inputs i uns mètodes. Els inputs són els Comptes Anuals i un conjunt d'indicadors d'alta freqüència (trimestrals o mensuals) que fan possible la trimestralització de les sèries anuals. Pel que fa als mètodes, aquests són quatre: mètodes de desagregació temporal, models econòmics dinàmics, mètodes d'extracció de senyals i, finalment, procediments de conciliació comptable.

El desenvolupament d'una Comptabilitat Trimestral de Barcelona té un conjunt de limitacions però també d'avantatges que cal considerar. Pel que fa a les limitacions bàsicament hi ha el problema de la limitada informació econòmica conjuntural. En canvi és un avantatge la disponibilitat de la Comptabilitat Trimestral de Catalunya, tant perquè és una informació significativa sobre el cicle que afecta l'economia de Barcelona, com perquè permet fer simulacions de diferents opcions metodològiques que poden ser emprades en el desenvolupament de la trimestral municipal.

El Gabinet Tècnic de Programació (GTP) ha fonamentat la Comptabilitat Trimestral de l'economia de Barcelona en les sèries anuals que han estat desenvolupades pel mateix GTP per al període 2010-2014 (base comptable 2010). Aquesta informació anual ha estat trimestralitzada amb el sistema de desagregació temporal recomanat per Eurostat: el mètode Chow-Lin. En concret s'ha aplicat el mètode Chow-Lin en dues versions: sense indicador (fent servir la tendència quadràtica del temps, sistema equivalent al mètode Boot-Feibes-Lisman) o amb un indicador derivat de l'expansió de les dades anuals a partir de mitjanes mòbils centrades d'ordre 2. Per a cada sector i pel conjunt del PIB s'ha fet servir la trimestralització que, a partir de les dades anuals del mateix Idescat, millor ajusta les sèries trimestrals de Catalunya publicades per l'Idescat. Es treballa amb les sèries de taxes de variació en volum, desestacionalitzades i corregides de calendari.

Una vegada generades les sèries trimestrals de Barcelona fins el 2014, s'ha procedit a generar les estimacions pels trimestres de 2015 amb models autoregressius que fan servir les dades d'afiliació a la Seguretat Social i les dades homòlogues del VAB de cada sector i del PIB de l'estadística trimestral catalana. Novament aquests models han



estat validats a partir d'una simulació aplicant el mateix sistema per fer l'estimació de les sèries catalanes per al 2015. Totes les variables que intervenen en els models són taxes interanuals. Les variables dels models que provenen dels Comptes Trimestrals de Catalunya són taxes interanuals en volum de les sèries desestacionalitzades i corregides de calendari.

En relació a l'extracció de senyals cal dir que una vegada s'obtenen els resultats dels models es fa una anàlisi d'estacionalitat i, en cas de detectar aquesta component en les sèries generades, s'obté el senyal desestacionalitzat. Aquest procés es porta a terme amb el programa TRAMO, que és el recomanat per Eurostat i que fan servir tant INE com Idescat.

Finalment, ha estat necessari establir un protocol de conciliació de les estimacions globals i sectorials que s'han obtingut. Aquest protocol consisteix en fixar el resultat del PIB general a partir de l'agregació dels resultats a grans sectors. Els resultats del model per al conjunt del sector serveis s'han emprat per calibrar els resultats desagregats dels tres subsectors dels serveis considerats en aquest informe. Les estimacions de les branques dels serveis s'han fet desagregades a set subsectors (desagregació equivalent a la publicada per l'INE a la seva Comptabilitat Trimestral) i posteriorment els resultats han estat agregats als tres sectors presentat a l'informe. Aquest procediment permet enriquir l'anàlisi més desagregada de l'evolució de cada un dels tres subsectors considerats.