



**Ajuntament
de Barcelona**

OFICINA MUNICIPAL DE DADES

DEPARTAMENT D'ANÀLISI

RENDA TRIMESTRAL DE BARCELONA

3ER TRIMESTRE 2021

Febrer de 2022

Renda Disponible de les Llars (RDL) de Barcelona. 3er trimestre 2021

La Renda Disponible de les Llars (RDL) va augmentar en termes nominals un 0,4% respecte al mateix trimestre de l'any anterior

El recurs de les llars que va incrementar més en aquest trimestre va ser la Remuneració d'Assalariats, amb un 5,5%. En canvi, les Prestacions Socials van registrar una davallada d'un -3,1%

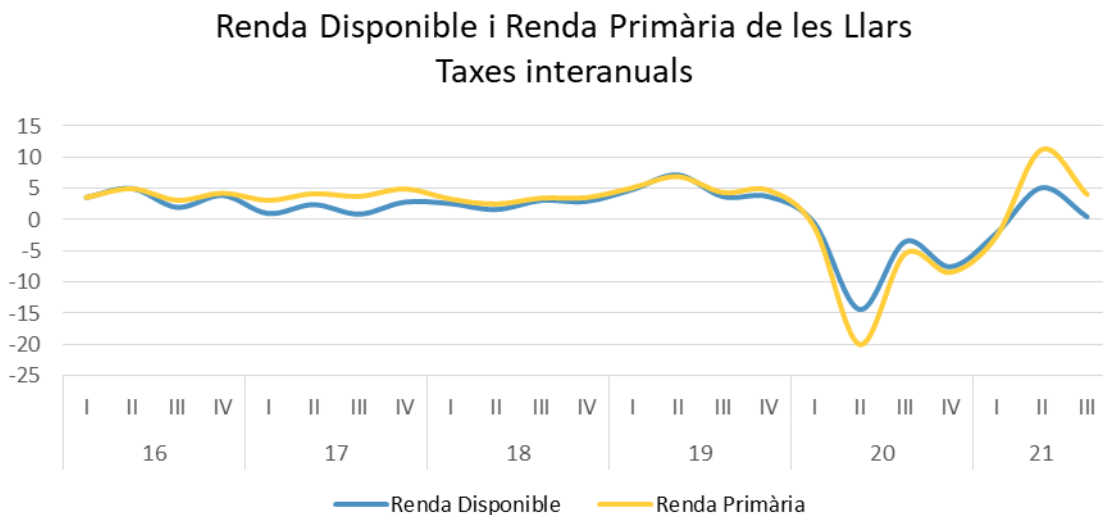
A causa de la inflació, la capacitat adquisitiva de les llars de Barcelona encara està un 7% per sota de la d'abans de la pandèmia (2019)

RENDA DISPONIBLE DE LES LLARS de BARCELONA. 3er trimestre de 2021

Evolució de la Renda Disponible i de la Renda Primària¹

La Renda Disponible de les Llars de Barcelona (RDL) al tercer trimestre de 2021 es manté pràcticament estable (0,4%) respecte el mateix trimestre de 2020. Si es compara (Gràfic 1) la dinàmica de la RDL i de la Renda Primària es constata que **la crisi generada per la pandèmia ha estat més acusada en termes de Renda Primària que de Renda Disponible**. Una dinàmica previsible ja que la RDL va resistir millor la crisi com efecte d'un augment molt significatiu de les Prestacions Socials al llarg de l'any 2020.

Gràfic 1



Font: Dt d'Anàlisi. Oficina Municipal de Dades. Ajuntament de Barcelona

Si es considera l'evolució del tercer trimestre en comparació al segon trimestre, en taxes intertrimestrals, la variació de la RDL és d'un 2,3% (Taula 1). Les dues sèries de taxes mostren una tendència a la recuperació de la RDL des de la dada més negativa del segon trimestre de 2020.

La diferència més marcada de perfil entre les dues sèries de taxes es deriva de la referència temporal de la comparativa: mentre que a la sèrie interanual l'efecte "rebot" del segon trimestre de 2020 es troba al segon trimestre de 2021, a la sèrie intertrimestral aquest "rebot" es situa en el tercer trimestre de 2020.

¹ Vegeu Glossari al final de la Nota.

Taula 1
Renda Disponible de les Llars. Barcelona
Taxes interanuals.

	2019	2020	2020				2021		
	A	1E	I	II	III	IV	I	II	III
Renda Disponible	4,8	-6,5	-0,5	-14,4	-3,6	-7,6	-2,2	5,1	0,4
Renda Primària	5,2	-8,8	-1,2	-20,0	-5,5	-8,5	-2,8	11,2	4,0
Renda Disponible intertrimestral (1)	0,8	-1,2	-2,4	-11,9	11,3	-1,7	-0,7	-0,9	2,3

(1) Dades corregides d'efectes estacionals

A: Avanç 1E: Primera estimació

Font: Dt d'Anàlisi. Oficina Municipal de Dades. Ajuntament de Barcelona

Dinàmica dels recursos de les llars: Remuneració d'Assalariats, Prestacions Socials i Rendes Mixtes

L'evolució de la RDL ha estat condicionada per una dinàmica molt diferenciada dels diferents recursos de les llars. La Taula 2 i el Gràfic 2 permeten visualitzar com **les davallades molt significatives de la Remuneració d'Assalariats i de les Rendes Mixtes, al llarg de 2020, van ser parcialment compensades amb un increment molt destacable de les Prestacions Socials.**

Taula 2
Renda Disponible de les Llars. Barcelona
Taxes interanuals.

	2019	2020	2020				2021		
	A	1E	I	II	III	IV	I	II	III
Remuneració Assalariats	4,8	-5,4	1,5	-13,4	-5,3	-4,3	-1,7	11,1	5,5
Rendes Mixtes	5,9	-14,9	-6,8	-31,0	-5,8	-16,0	-5,1	11,3	0,8
Prestacions Socials	6,3	14,5	9,0	24,9	12,8	11,2	8,1	-8,5	-3,1
Total Recursos	5,4	-4,5	0,7	-11,5	-2,2	-4,8	-0,7	5,9	2,6

A: Avanç 1E: Primera estimació

Font: Dt d'Anàlisi. Oficina Municipal de Dades. Ajuntament de Barcelona

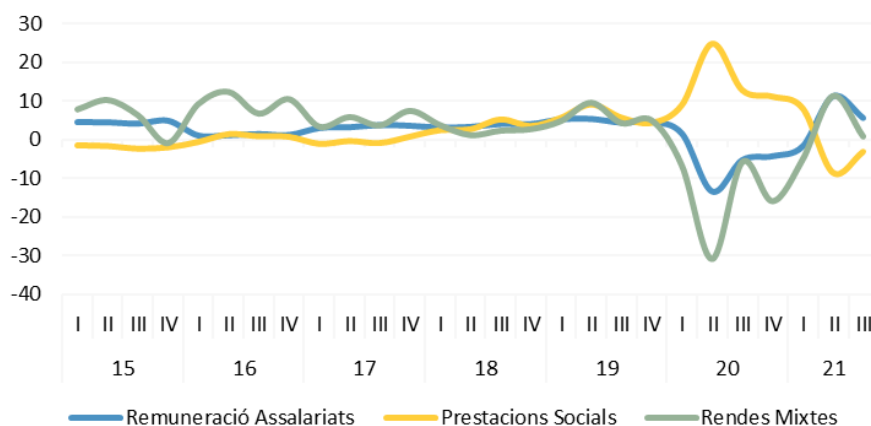
En el segon trimestre de 2020 mentre que la Remuneració d'Assalariats i les Rendes Mixtes es reduïen en un -13,4% i un -31% respectivament, les Prestacions incrementaven un 24,9%, amb el resultat net d'una reducció de la RDL en un -14,4%. Aquesta **reducció de la RDL** és molt important, però força **més suau que la de la Renda Primària (-20%)**, que no té l'efecte estabilitzador de les Prestacions Socials.

Els resultats també permeten detectar dues diferències significatives entre la dinàmica de la Remuneració d'Assalariats i de les Rendes Mixtes: aquest darrer recurs de les llars és més volàtil i ha patit més la crisi derivada de la pandèmia que la Remuneració

d'Assalariats. Un factor que pot explicar aquesta dinàmica diferencial és la composició sectorial de cadascuna d'aquestes variables.

Gràfic 2

Recursos Llars. Barcelona. Taxes interanuals



Font: Dt d'Anàlisi. Oficina Municipal de Dades. Ajuntament de Barcelona

En efecte, tal com queda recollit als informes del PIB trimestral de Barcelona, sectors amb una taxa de salarització molt elevada, com són el financer o el de les Administracions Públiques, han tingut una evolució menys negativa al llarg de l'any 2020 (fins i tot amb taxes interanuals positives), fet que ha contribuït a un comportament menys negatiu en l'agregat de la massa salarial. Per contra, els sectors amb pitjors resultats en el seu VAB, com la restauració o l'hostaleria, són els que tenen més rendes professionals i, a més, són els més vinculats al turisme. Aquestes característiques han condicionat la dinàmica agregada de les Rendes Mixtes.

Es constata que **al llarg de 2021, la recuperació de l'activitat ha comportat una millora de les taxes de la Remuneració d'Assalariats i de les Rendes Mixtes, i una reducció de la dinàmica de les Prestacions Socials**, fins a tenir taxes interanuals negatives.

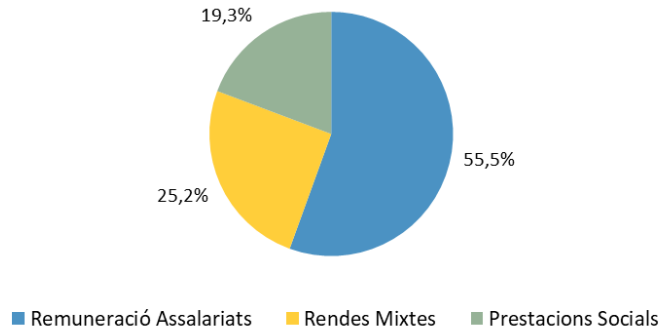
Contribució al total de recursos de la Remuneració d'Assalariats, Rendes Mixtes i Prestacions Socials

La contribució que té cada un dels recursos de les llars sobre l'evolució del conjunt del total de recursos depèn de dos factors: la seva taxa de variació i el pes que té cada recurs sobre aquest total. Al Gràfic 3 es pot veure el percentatge de cada un dels tres components dels recursos sobre el total.

En el tercer trimestre de 2021 el recurs predominant és la Remuneració d'Assalariats, amb una mica més de la meitat dels recursos (55,5%), les Prestacions Socials un 25,2% i les Rendes Mixtes un 19,3%.

Gràfic 3

Estructura dels recursos de les llars
3er trim 2021. Barcelona

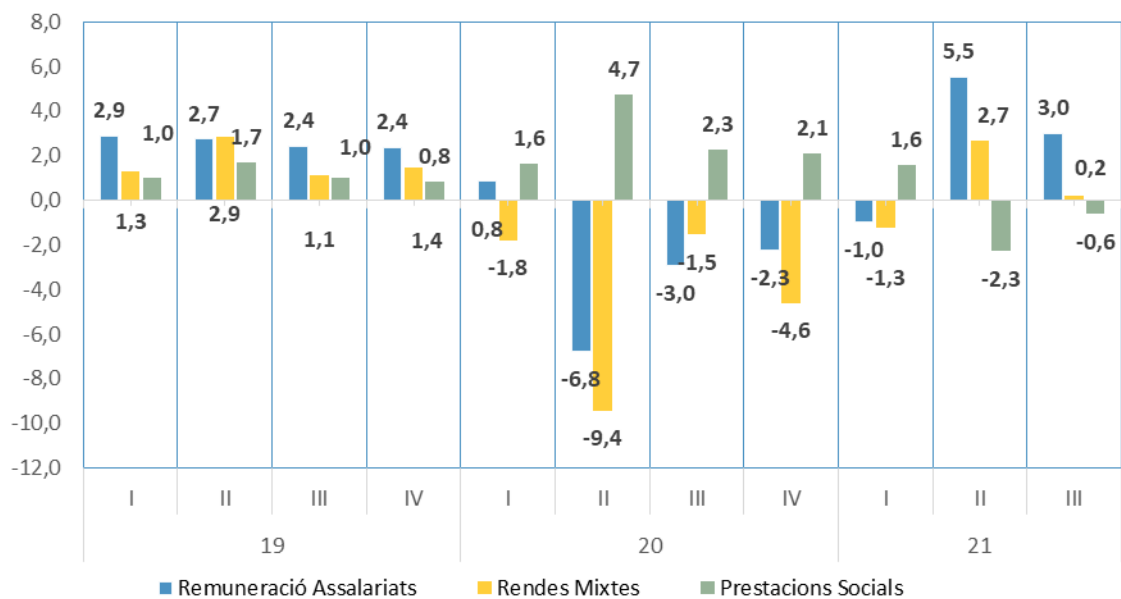


Font: Dt d'Anàlisi. Oficina Municipal de Dades. Ajuntament de Barcelona

Tenint en compte que la taxa de variació de la Remuneració d'Assalariats en el tercer trimestre és la més elevada i també el seu pes sobre el conjunt dels recursos, la contribució de la Remuneració d'Assalariats al creixement general dels ingressos de les llars és de 3 punts percentuals. Per la seva banda, la contribució de les Rendes Mixtes és positiva però de valor molt menor, de 0,2 punts percentuals. Finalment, les Prestacions, atès que tenen una taxa negativa, tenen una contribució negativa de -0,6 punts percentuals. La suma d'aquestes xifres correspon a la taxa de variació del total de recursos, que és d'un 2,6%.

Gràfic 4

Contribució als recursos de les llars.
Barcelona 2019-2021



Font: Dt d'Anàlisi. Oficina Municipal de Dades. Ajuntament de Barcelona

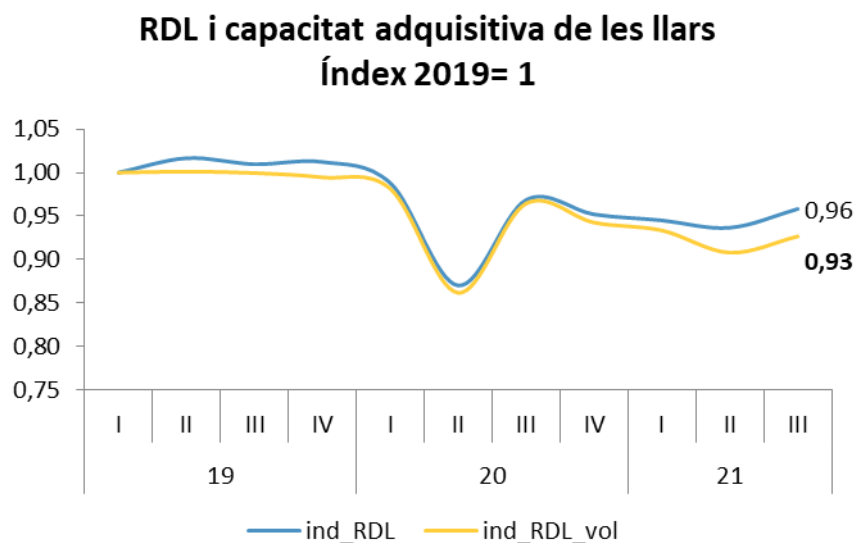
El Gràfic 4 mostra també les contribucions de cada recurs al llarg del temps. Es pot veure que **al llarg de 2020 la contribució de les Prestacions va ser positiva i molt rellevant, especialment en el segon trimestre d'aquell any (4,7 punts percentuals)**. Això vol dir que **en aquell trimestre la davallada dels recursos sense les Prestacions hagués estat superior al -15% en comptes de ser -11,5%**. Comparant amb el que s'ha dit en el paràgraf anterior, es constata que **aquestes contribucions són diametralment oposades a les que es registren en el tercer trimestre de 2021**.

Capacitat adquisitiva de les Llars

Sense dubte un dels aspectes que han impactat significativament al 2021 és el ràpid increment dels preus a partir de la segona meitat de l'any, després de dècades amb una inflació molt moderada que, fins i tot, va registrar taxes interanuals negatives en el 2020.

Una pregunta rellevant sobre l'evolució de la capacitat adquisitiva de les llars de Barcelona consisteix en saber si aquesta capacitat adquisitiva ha recuperat o no el nivell que tenia abans de la crisi generada per la COVID-19. Per donar resposta a aquesta qüestió cal ajustar l'evolució de la RDL a la dinàmica dels preus, cosa que es fa deflactant aquesta magnitud a partir de les dades de l'IPC de la província de Barcelona. La deflació permet conèixer la dinàmica de la RDL en volum. Els resultats es presenten al Gràfic 5 i a la Taula 3.

Gràfic 5



Font: Dt d'Anàlisi. Oficina Municipal de Dades. Ajuntament de Barcelona

Es constata que **si es considera com a referència el valor de la RDL d'inicis de 2019 encara no s'ha arribat a assolir aquest nivell, ni en termes nominals ni en termes reals**, tal com mostren les dades de la RDL nominal i en volum de la Taula 3. **L'índex de la RDL nominal mostra, en el tercer trimestre de 2021, un valor de 0,96 i, per tant, una davallada de la RDL del 4% respecte al moment anterior a la pandèmia.**

Si es té en compte l'increment de preus, la reducció de la capacitat de compra és encara superior, d'un 7%, per efecte de l'increment de la inflació que s'ha registrat en el segon i tercer trimestre de 2021. A la vista de l'evolució de la inflació en el darrer trimestre, és improbable que aquests resultats puguin millorar a finals de l'any 2021.

Taula 3

Renda Disponible de les Llars i IPC. Barcelona

Índex 2019= 1

	2019 A				2020 1E				2021 1E		
	I	II	III	IV	I	II	III	IV	I	II	III
RDL índex nominal	1,000	1,017	1,010	1,012	0,988	0,870	0,968	0,952	0,945	0,937	0,958
RDL índex en volum	1,000	1,001	1,000	0,995	0,981	0,862	0,965	0,943	0,934	0,908	0,927
IPC Prov Bcn Índex	1,000	1,015	1,010	1,018	1,007	1,010	1,004	1,010	1,012	1,031	1,034

A: Avanç 1E: Primera estimació

Font: Dt d'Anàlisi. Oficina Municipal de Dades. Ajuntament de Barcelona i INE

GLOSSARI

Renda Disponible de les Llars (RDL): Saldo del Compte de Renda de les Llars. Aquest compte inclou com a Recursos de les llars la Remuneració d'Assalariats, les Rendes Mixtes i les Prestacions Socials, i com a Usos els Impostos i les Cotitzacions Socials.

Total Recursos de les llars: Suma de la Remuneració d'Assalariats, les Rendes Mixtes i les Prestacions Socials.

Renda Primària de les llars: Suma de la Remuneració d'Assalariats i de les Rendes Mixtes (exclou de la RDL els efectes del sector públic via Prestacions Socials, Impostos i Cotitzacions).

Capacitat adquisitiva de les llars: La RDL reflecteix la capacitat adquisitiva de les llars, però està subjecta a l'evolució dels preus. Per tant l'evolució real de la capacitat adquisitiva de les llars és indicada per la dinàmica de la RDL en volum, és a dir, la RDL deflactada per la evolució de la inflació.

NOTA METODOLÒGICA:

La Renda Disponible de les Llars (RDL) es defineix com el volum de recursos de que disposen les llars per consumir o estalviar. Es tracta, per tant, d'una macromagnitud que permet aproximar el benestar material de la població.

L'evolució econòmica dels darrers anys, amb la crisi econòmica de 2008 i també amb l'actual crisi derivada de la pandèmia, ha mostrat la necessitat -cada vegada més evident- de disposar d'una aproximació puntual d'aquest indicador. Aquesta puntualitat és la base de poder estimar l'efecte de la COVID-19 sobre la renda de les llars de Barcelona al 2020 i també l'inici de la recuperació en el 2021.

Tal com mostren les oficines estadístiques d'arreu, la forma més natural d'assolir aquesta puntualitat és tenir desenvolupada una Comptabilitat Trimestral de la Renda de les Llars. L'exemple més proper és el de l'INE que, per a l'economia espanyola, publicada la RDL i els seus components amb el mateix calendari que el PIB trimestral.

El Departament d'Anàlisi de l'Oficina Municipal de Dades (OMD) de l'Ajuntament de Barcelona ha fonamentat la Comptabilitat Trimestral de la RDL de Barcelona en la mateixa metodologia que aplica en l'estimació trimestral del PIB de Barcelona. El procediment d'estimació de la RDL trimestral té els següents punts:

- La informació anual de la RDL de Barcelona publicada per Idescat ha estat trimestralitzada amb el sistema de desagregació temporal recomanat per Eurostat: el mètode Chow-Lin. Es treballa amb les sèries de taxes nominals de variació interanual.
- Les estimacions pels trimestres de l'any en curs i posteriors s'obtenen amb models dinàmics per a cada recurs del Compte de Renda i pel usos de la RDL. Aquests models tenen com a variables explicatives les dades homòlogues de la Comptabilitat Trimestral de la RDL de l'INE (sector institucional llars).
- Una vegada s'obtenen els resultats predictius dels models, es fa una anàlisi d'estacionalitat i s'obté el senyal desestacionalitzat. La desestacionalització es fa amb el programa TRAMO, que és el recomanat per Eurostat i que fan servir tant INE com Idescat. També es deflacta la sèrie de la RDL (evolució en volum) a l'efecte de poder comparar amb la dinàmica del PIB i de tenir una aproximació a l'evolució de la capacitat adquisitiva de les llars. Aquesta deflació es porta a terme amb l'IPC de la província de Barcelona.
- A més de la RDL i dels recursos del compte de Renda de les Llars: Remuneració d'Assalariats, Prestacions Socials i Rendes Mixtes, es calcula per suma la Renda Primària, per identificar l'efecte de l'actuació del sector públic en l'evolució de la RDL.