



**Ajuntament  
de Barcelona**

**OFICINA MUNICIPAL DE DADES**

DEPARTAMENT D'ANÀLISI

---

**RENDA TRIMESTRAL DE BARCELONA**

---

4RT TRIMESTRE 2021

Abril de 2022

***Renda Disponible de les Llars (RDL) de Barcelona. 4rt trimestre  
2021***

La Renda Disponible de les Llars (RDL) va augmentar un 3,1% en el darrer trimestre de 2021, respecte al mateix trimestre de l'any anterior. Pel conjunt de l'any l'increment ha estat d'un 1,6%.

Les Rendes Mixtes mostren una clara recuperació (del 0,4% al 4,8% , del tercer al quart trimestre de 2021) mentre que la Remuneració d'Assalariats manté taxes superiors al 5% al llarg del segon semestre de l'any.

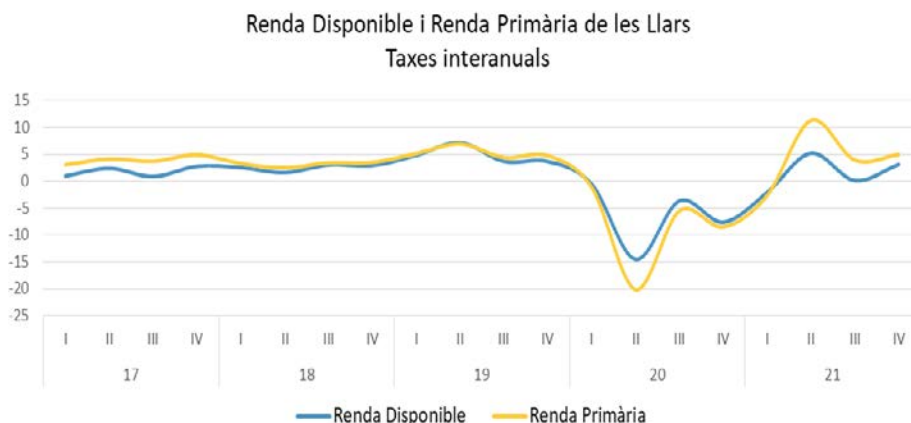
A causa de l'increment de la inflació de 2021, la capacitat adquisitiva de les llars de Barcelona està, a finals de l'any, un 8% per sota de la registrada d'abans de la pandèmia (2019)

## RENDA DISPONIBLE DE LES LLARS de BARCELONA. 4rt trimestre de 2021

### Evolució de la Renda Disponible i de la Renda Primària<sup>1</sup>

La Renda Disponible de les Llars de Barcelona (RDL) al darrer trimestre de 2021 mostra un increment del 3,1% respecte el mateix trimestre de 2020. Al Gràfic 1 es pot apreciar una convergència entre les dinàmiques de la RDL i de la Renda Primària, que contrasta amb l'evolució més dispar en el moment de la crisi, ja que l'efecte de la pandèmia va ser més acusat en termes de Renda Primària que de Renda Disponible. La RDL va resistir millor la crisi com efecte d'un augment molt significatiu de les Prestacions Socials al llarg de l'any 2020.

**Gràfic 1**



Font: Dt d'Anàlisi. Oficina Municipal de Dades. Ajuntament de Barcelona

L'evolució del quart trimestre en comparació al tercer trimestre, en taxes interanuals, mostra una dinàmica clarament positiva, ja que la taxa guanya 3 punts percentuals (del 0,1% al 3,1%). En canvi, en termes intertrimestrals, es pot veure que la millora entre el segon i el tercer trimestre va ser més intensa que la que ha suposat el quart respecte a tercer. En qualsevol cas, les dues sèries de taxes mostren una tendència a la recuperació de la RDL des de les dades molt negatives de 2020.

<sup>1</sup> Vegeu Glossari al final de la Nota.

La diferència més marcada de perfil entre les dues sèries de taxes (interanual i intertrimestral) es deriva de la referència temporal de la comparativa: mentre que a la sèrie interanual l'efecte "rebot" del segon trimestre de 2020 es troba al segon trimestre de 2021, a la sèrie intertrimestral aquest "rebot" es situa en el tercer trimestre de 2020.

### Taula 1

#### Renda Disponible de les Llars. Barcelona

##### Taxes interanuals

	2019	2020	2021	2020				2021			
	A	1E	1E	I	II	III	IV	I	II	III	IV
Renda Disponible	4,8	-6,6	<b>1,6</b>	-0,5	-14,5	-3,6	-7,6	-2,1	5,2	0,1	<b>3,1</b>
Renda Primària	5,3	-8,8	<b>4,4</b>	-1,1	-20,1	-5,5	-8,5	-2,7	11,3	3,9	<b>5,0</b>
Renda Disponible intertrimestral (1)	0,9	-1,2	<b>0,8</b>	-2,6	-11,9	11,5	-2,0	-0,4	-1,3	3,0	<b>1,9</b>

(1) Dades corregides d'efectes estacionals

A Avanç 1E Primera estimació

Font: Dt d'Anàlisi. Oficina Municipal de Dades. Ajuntament de Barcelona

## Dinàmica dels recursos de les llars: Remuneració d'Assalariats, Prestacions Socials i Rendes Mixtes

L'evolució de la RDL ha estat condicionada per una dinàmica molt diferenciada dels diferents recursos de les llars. La Taula 2 i el Gràfic 2 permeten visualitzar com les davallades molt significatives de la Remuneració d'Assalariats i de les Rendes Mixtes, al llarg de 2020, van ser parcialment compensades amb un increment molt destacable de les Prestacions Socials. En el quart trimestre de 2021 s'aprecia una convergència en el creixement entre la Remuneració d'Assalariats i les Rendes Mixtes, i un canvi de signe en l'evolució de les Prestacions Socials.

### Taula 2

#### Renda Disponible de les Llars. Recursos. Barcelona

##### Taxes interanuals

	2019	2020	2021	2020				2021			
	A	1E	1E	I	II	III	IV	I	II	III	IV
Remuneració Assalariats	5,0	-5,4	<b>5,1</b>	1,6	-13,5	-5,3	-4,3	-1,7	11,4	5,6	<b>5,1</b>
Rendes Mixtes	5,8	-14,9	<b>2,9</b>	-6,8	-31,0	-5,9	-16,0	-4,9	11,1	0,4	<b>4,8</b>
Prestacions Socials	6,2	14,5	<b>0,4</b>	9,0	24,8	12,8	11,2	9,8	-7,3	-2,0	<b>1,1</b>
Total Recursos	5,5	-4,5	<b>3,2</b>	0,7	-11,6	-2,3	-4,8	-0,3	6,3	2,7	<b>4,1</b>

A Avanç 1E Primera estimació

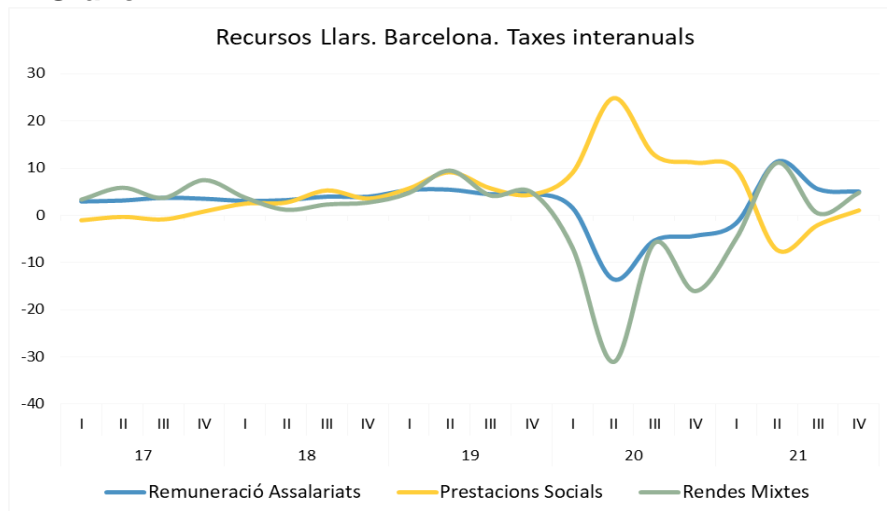
Font: Dt d'Anàlisi. Oficina Municipal de Dades. Ajuntament de Barcelona

Pel que fa als resultats del conjunt de l'any 2021, resulta clar que les Prestacions Socials han deixat de tenir la dinàmica extremadament positiva que van registrar en el 2020, mentre que tant la Remuneració d'Assalariats com les

Rendes Mixtes es recuperen intensament. Encara que la taxa interanual de la Remuneració d'Assalariats (5,1%) és més elevada que la de les Rendes Mixtes (2,9%), el diferencial en termes de punts percentuals respecte a 2020 mostra que, mentre la primera s'ha recuperat en 10,5 punts percentuals, les Rendes Mixtes tenen un canvi encara més positiu, amb una variació de 17,8 punts percentuals entre 2020 i 2021.

Els resultats també permeten detectar dues diferències significatives entre la dinàmica de la Remuneració d'Assalariats i de les Rendes Mixtes: aquest darrer recurs de les llars és més volàtil i ha patit més la crisi derivada de la pandèmia que la Remuneració d'Assalariats. Com ja es va apuntar a l'informe anterior, corresponent al tercer trimestre de 2021, un factor que pot explicar aquesta dinàmica diferencial és la composició sectorial de cadascuna d'aquestes variables.

**Gràfic 2**



Font: Dt d'Anàlisi. Oficina Municipal de Dades. Ajuntament de Barcelona

En efecte, tal com queda recollit als informes del PIB trimestral de Barcelona, sectors amb una taxa de salarització molt elevada, com són el financer o el de les Administracions Públiques, han tingut una evolució menys negativa al llarg de l'any 2020 (fins i tot amb taxes interanuals positives), fet que ha contribuït a un comportament menys negatiu en l'agregat de la massa salarial.

Per contra, els sectors amb pitjors resultats en el seu VAB, com la restauració o l'hostaleria, són els que tenen més rendes professionals i, a més, són els més vinculats al turisme. Aquestes característiques han condicionat la dinàmica agregada de les Rendes Mixtes.

## Contribució al total de recursos de la Remuneració d'Assalariats, Rendes Mixtes i Prestacions Socials

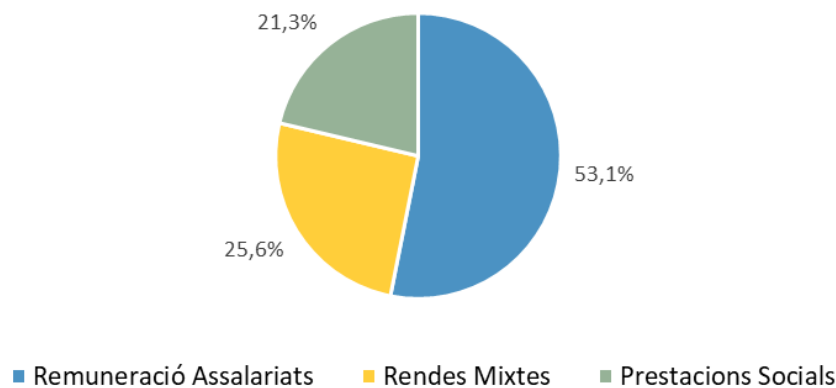
La contribució que té cada un dels recursos de les llars sobre l'evolució del conjunt del total de recursos depèn de dos factors: la seva taxa de variació i el pes que té cada recurs sobre aquest total. Al Gràfic 3 es pot veure el percentatge de cada un dels tres components dels recursos sobre el total a final de l'any 2021.

El recurs predominant és la Remuneració d'Assalariats, amb una mica més de la meitat dels recursos (53,1%), seguit de les Rendes Mixtes (25,6%) i de les Prestacions Socials (21,3%).

És destacable que, en comparació a l'estructura del tercer trimestre, les posicions de les Rendes Mixtes i les Prestacions s'han intercanviat, passant les Rendes Mixtes a ser el segon recurs més important, per sobre de les Prestacions Socials. Aquest ha estat el resultat de la dinàmica positiva de les Rendes Mixtes a finals del 2021.

### Gràfic 3

Estructura dels recursos de les llars.  
4rt trim 2021. Barcelona



Font: Dt d'Anàlisi. Oficina Municipal de Dades. Ajuntament de Barcelona

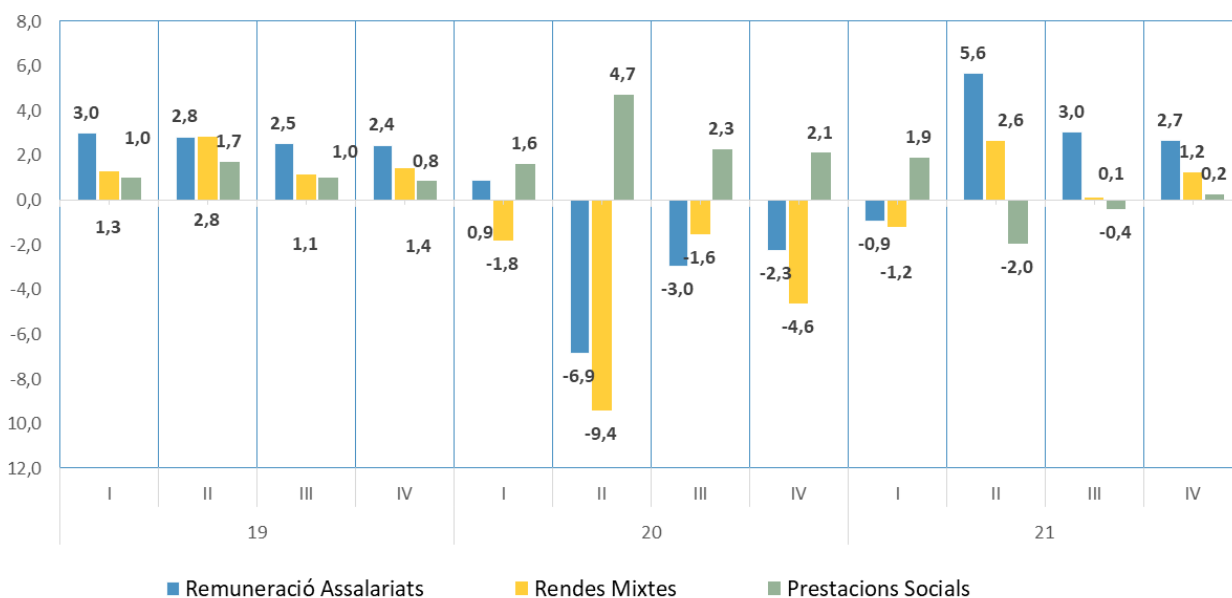
Tenint en compte que la taxa de variació de la Remuneració d'Assalariats en el quart trimestre és la més elevada i també el seu pes sobre el conjunt dels recursos, la seva contribució al creixement general dels ingressos de les llars és de 2,7 punts percentuals: pràcticament un 85% de l'increment dels recursos de les llars (3,2%).

Per la seva banda, la contribució de les Rendes Mixtes registra un valor menor, d'1,2 punts percentuals. Cal dir, tanmateix, que és una aportació molt més elevada que la que tenia aquest recurs en el trimestre anterior (0,1).

Finalment, el canvi més notable es troba en les Prestacions Socials, atès que hi ha un canvi de signe: mentre que en el tercer trimestre l'aportació era negativa, en el quart trimestre de 2021 la contribució és positiva, encara que en una quantia força limitada, de 0,2 punts percentuals.

#### Gràfic 4

Contribució als recursos de les llars.  
Barcelona 2019-2021



Font: Dt d'Anàlisi. Oficina Municipal de Dades. Ajuntament de Barcelona

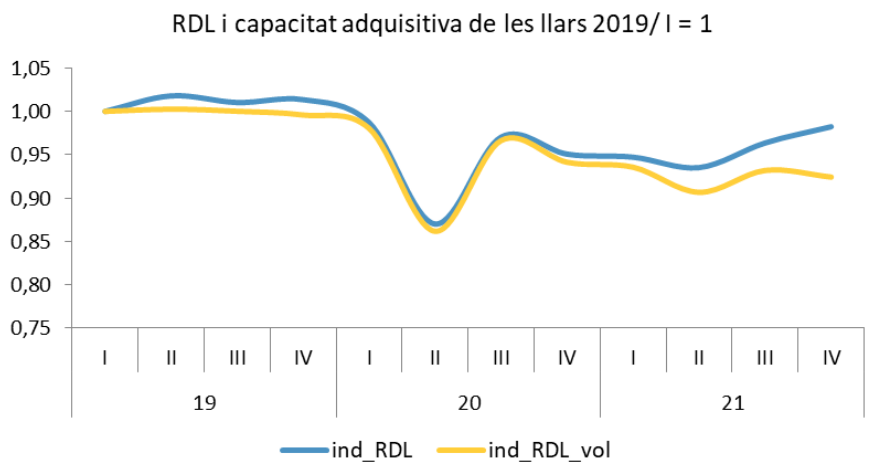
### Capacitat adquisitiva de les llars

Un dels aspectes que han impactat significativament al 2021 és el ràpid increment dels preus a partir de la segona meitat de l'any, després de dècades amb una inflació molt moderada que, fins i tot, va registrar taxes interanuals negatives en el 2020.

En situacions de taxes d'inflació elevades, una pregunta especialment rellevant en el moment de recuperació de la pandèmia es refereix a l'evolució de la capacitat adquisitiva de les llars: es tracta de saber si aquesta capacitat adquisitiva ha assolit o no el nivell que tenia abans de la crisi generada per la COVID-19.

Per donar resposta a aquesta qüestió cal ajustar l'evolució de la RDL a la dinàmica dels preus, cosa que es fa deflactant aquesta magnitud a partir de la les dades de l'IPC de la província de Barcelona. La deflació permet conèixer la dinàmica de la RDL en volum. Els resultats es presenten al Gràfic 5 i a la Taula 3.

**Gràfic 5**



Font: Dt d'Anàlisi. Oficina Municipal de Dades. Ajuntament de Barcelona

Es constata que si es considera com a referència el valor de la RDL d'inicis de 2019 encara no s'ha arribat a assolir aquest nivell, tal com mostren les dades de la RDL nominal i en volum de la Taula 3.

L'índex de la RDL nominal mostra, en el quart trimestre de 2021, un valor de 0,982 i, per tant, un valor molt proper a l'inicial, amb un diferencial només d'un 1,8% respecte al moment anterior a la pandèmia. A més, l'evolució trimestral del 2021 mostra una tendència positiva.

Aquesta tendència positiva, tanmateix, no es detecta si es té en compte l'increment de preus. En aquest cas la reducció de la capacitat de compra dels barcelonins és pràcticament d'un 8%, per efecte de l'increment de la inflació del segon i tercer trimestre de 2021. A més, a la vista de la dinàmica trimestral del 2021 no s'identifica cap tendència a la recuperació d'aquest concepte, clau en el benestar de la població.



### Taula 3

Renda Disponible de les Llars i IPC. Barcelona

Index I 2019 = 1

	2019 A				2020 1E				2021 1E			
	I	II	III	IV	I	II	III	IV	I	II	III	IV
RDL index nominal	1,000	1,018	1,010	1,014	0,987	0,870	0,970	0,951	0,947	0,935	0,964	<b>0,982</b>
RDL Índex en volum	1,000	1,003	1,000	0,996	0,980	0,862	0,966	0,941	0,936	0,907	0,932	<b>0,924</b>
IPC Prov Bcn Índex	1,000	1,015	1,010	1,018	1,007	1,010	1,004	1,010	1,012	1,031	1,034	<b>1,063</b>

A Avanç 1E Primera estimació

Font: Dt d'Anàlisi. Oficina Municipal de Dades. Ajuntament de Barcelona i INE

### GLOSSARI

**Renda Disponible de les llars (RDL):** Saldo del Compte de Renda de les Llars. Aquest compte inclou com a Recursos de les llars la Remuneració d'Assalariats, les Rendes Mixtes i les Prestacions Socials, i com a Usos els Impostos i les Cotitzacions Socials.

**Total Recursos de les llars:** Suma de la Remuneració d'Assalariats, les Rendes Mixtes i les Prestacions Socials.

**Renda Primària de les llars:** Suma de la Remuneració d'Assalariats i de les Rendes Mixtes (exclou de la RDL els efectes del sector públic via Prestacions Socials, Impostos i Cotitzacions).

**Capacitat adquisitiva de les llars:** La RDL reflecteix la capacitat adquisitiva de les llars, però està subjecta a l'evolució dels preus. Per tant l'evolució real de la capacitat adquisitiva de les llars és indicada per la dinàmica de la RDL en volum, és a dir, la RDL deflactada per la evolució de la inflació

## NOTA METODOLÒGICA:

La Renda Disponible de les Llars (RDL) es defineix com el volum de recursos de que disposen les llars per consumir o estalviar. Es tracta, per tant, d'una macromagnitud que permet aproximar el benestar material de la població.

L'evolució econòmica dels darrers anys, amb la crisi econòmica de 2008 i també amb l'actual crisi derivada de la pandèmia, ha mostrat la necessitat -cada vegada més evident- de disposar d'una aproximació puntual d'aquest indicador. Aquesta puntualitat és la base de poder estimar l'efecte de la COVID-19 sobre la renda de les llars de Barcelona al 2020 i també l'inici de la recuperació en el 2021.

Tal com mostren les oficines estadístiques d'arreu, la forma més natural d'assolir aquesta puntualitat és tenir desenvolupada una Comptabilitat Trimestral de la Renda de les Llars. L'exemple més proper és el de l'INE que, per a l'economia espanyola, publicada la RDL i els seus components amb el mateix calendari que el PIB trimestral.

El Departament d'Anàlisi de l'Oficina Municipal de Dades (OMD) de l'Ajuntament de Barcelona ha fonamentat la Comptabilitat Trimestral de la RDL de Barcelona en la mateixa metodologia que aplica en l'estimació trimestral del PIB de Barcelona. El procediment d'estimació de la RDL trimestral té els següents punts:

- La informació anual de la RDL de Barcelona publicada per Idescat ha estat trimestralitzada amb el sistema de desagregació temporal recomanat per Eurostat: el mètode Chow-Lin. Es treballa amb les series de taxes nominals de variació interanual.
- Les estimacions pels trimestres de l'any en curs i posteriors s'obtenen amb models dinàmics per a cada recurs del Compte de Renda i pel usos de la RDL. Aquests models tenen com a variables explicatives les dades homòlogues de la Comptabilitat Trimestral de la RDL de l'INE (sector institucional llars).
- Una vegada s'obtenen els resultats predictius dels models, es fa una anàlisi d'estacionalitat i s'obté el senyal desestacionalitzat. La desestacionalització es fa amb el programa TRAMO, que és el recomanat per Eurostat i que fan servir tant INE com Idescat. També es deflacta la sèrie de la RDL (evolució en volum) a l'efecte de poder comparar amb la dinàmica del PIB i de tenir una aproximació a l'evolució de la capacitat adquisitiva de les llars. Aquesta deflació es porta a terme amb l'IPC de la província de Barcelona.
- A més de la RDL i dels recursos del compte de Renda de les llars: Remuneració d'Assalariats, Prestacions Socials i Rendes Mixtes, es calcula per suma la Renda Primària, per identificar l'efecte de l'actuació del sector públic en l'evolució de la RDL.