

ELS SALARIS I EL PERFIL DE LES PERSONES AMB DISCAPACITAT A BARCELONA

2017

B
BC
BN

Febrer de 2019

Departament d'Anàlisi - Gabinet Tècnic de Programació
Oficina Municipal de Dades

ÍNDEX

I.	INTRODUCCIÓ.....	3
II.	SÍNTESI DELS PRINCIPALS RESULTATS.....	4
III.	PERFIL DE LES PERSONES AMB DISCAPACITAT ASSALARIADES.....	6
IV.	VALORS REPRESENTATIUS I DISTRIBUCIÓ DELS GUANYS SALARIALS.....	7
V.	ELS GUANYS SALARIALS SEGONS CARACTERÍSTIQUES PERSONALS.....	8
VI.	ELS GUANYS SALARIALS SEGONS CARACTERÍSTIQUES LABORALS.....	9
VII.	ELS GUANYS SALARIALS SEGONS CARACTERÍSTIQUES DE L'EMPRESA.....	10
VIII.	ELS GUANYS SALARIALS SEGONS GRAU DISCAPACITAT SEGONS CONTRACTE ESPECÍFIC O GENERAL.....	11
IX.	NOTA METODOLÒGICA.....	12
	ANNEX 1: LA MCVL A BARCELONA (SALARIS).....	14
	ANNEX 2: LA MCVL A BARCELONA (PERFIL TREBALLADORS RÈGIM GENERAL).....	15

I. INTRODUCCIÓ

L'Oficina Municipal de Dades publica, per segon any, un informe sobre els salaris de les persones amb discapacitat residents a Barcelona. Tal com es va fer en el primer informe, es presenta una aproximació al perfil dels assalariats i assalariades amb discapacitat de la nostra ciutat i, de forma detallada, una aproximació als seus salaris segons diferents característiques: personals (sexe, edat, nivell d'estudis), segons la seva relació laboral i, finalment, segons el tipus d'empresa. De forma sistemàtica s'ofereix, a més, la comparativa amb els salaris de les persones sense discapacitat. Aquesta comparació permet conèixer la magnitud de l'anomenada "bretxa per discapacitat"¹.

L'Ajuntament de Barcelona treballa per garantir els drets de les persones amb discapacitat amb l'objectiu de millorar la seva qualitat de vida i la seva integració social. Un dels elements rellevants d'aquesta integració és la seva participació en el mercat laboral. En aquest context, no hi ha dubte que millorar el coneixement del col·lectiu de persones amb discapacitat ocupades que resideixen a Barcelona pot ser útil als efectes d'orientar les polítiques públiques adreçades a promoure la inclusió i autonomia personal de les persones amb discapacitat.

La font d'informació emprada és la Mostra Contínua de Vides Laboral (MCVL) per a la ciutat de Barcelona. La MCVL és una mostra de dades individuals anonimitzades de la Seguretat Social, el padró municipal i informació fiscal. El Departament d'Anàlisi de l'Oficina Municipal de Dades de l'Ajuntament de Barcelona ha estat treballant amb la MCVL des de fa temps, fent diverses aproximacions als salaris, la precarietat laboral o l'emprenedoria de la ciutat².

El nombre de persones amb discapacitat que identifica la MCVL a Barcelona al 2017 és de 527. Aquesta xifra, una vegada elevada³, permet estimar el nombre de persones amb discapacitat que treballen com assalariades a l'entorn de 13.200. Tenint en compte que a Barcelona hi ha poc menys de 63.000 persones amb discapacitat en edat de treballar es pot concloure que hi ha una baixa proporció d'aquest col·lectiu treballant⁴. Aquest és un aspecte que mostra l'important recorregut que encara tenen les polítiques d'integració en el mercat de treball del col·lectiu de persones amb discapacitat a la nostra ciutat.

Finalment, reiterar el nostre agraïment a l'*Institut Municipal de Persones amb Discapacitat de l'Ajuntament de Barcelona* que, amb la seva iniciativa, ha propiciat el desenvolupament d'aquest estudi i, també, l'interès mostrat pels resultats del mateix.

¹ Pel conjunt d'Espanya hi ha l'estadística similar de l'INE: *El salario de las personas con discapacidad*.

² Aquests estudis es poden trobar a <http://ajuntament.barcelona.cat/barcelonaeconomia/ca/node/18>

³ Com la MCVL és un 4% de la població, l'elevador és la inversa d'aquesta proporció, és a dir, 25.

⁴ Cal tenir en compte que algunes persones d'aquest col·lectiu, amb gran invalidesa, no poden treballar.

II. SÍNTESI DELS PRINCIPALS RESULTATS

- **El salari mitjà de les persones amb discapacitat assalariades a Barcelona va ser l'any 2017 de 22.767 €/any.** Aquest resultat suposa una bretxa⁵ salarial del 25,2% respecte el col·lectiu sense discapacitat, amb un salari de 30.455 €/any . En termes de salari/dia aquest diferencial encara és una mica superior, amb una bretxa per discapacitat del 26,3%.
- **El salari de les dones també és menor entre les persones amb discapacitat, amb una bretxa de gènere (18,1%) inferior a la del col·lectiu sense discapacitat (22%).** La bretxa de gènere entre els assalariats amb discapacitat ha augmentat l'any 2017 d'una forma significativa. En termes de perfil, es detecta una participació menor en el mercat de treball entre les dones amb discapacitat: les treballadores suposen un 47,2% del total, 5,6 punts percentuals per sota dels treballadors. En el col·lectiu sense discapacitat pràcticament hi ha paritat de gènere en la participació en el mercat laboral, sent les dones un 50,4% del total d'assalariats. La bretxa per discapacitat és superior entre els homes (-27,4%) que entre les dones (-23,7%).
- **Els joves amb discapacitat tenen el salari més baix de totes les categories analitzades, amb 10.615 €/any.** El perfil mostra una baixa ocupació dels joves que, fins els 29 anys, només representen el 8,2% (en el col·lectiu sense discapacitat són el 18,8 %). Pel que fa a la bretxa per discapacitat aquesta és molt elevada, especialment en els dos primers grup d'edat (fins el grup de 45 anys i més).
- **En els dos nivells d'estudis inicials, inferior a graduat escolar i amb el graduat escolar, els salaris són similars entre el personal amb i sense discapacitat, a l'entorn dels 15.500 €/any.** Pel que fa a la bretxa per discapacitat, és menor tant en el nivell d'estudis més baix com l'equivalent a batxillerat o superior, sent la bretxa més gran entre el nivell mig, equivalent a graduat escolar (-25,7%). La bretxa per discapacitat dels que no arriben a graduat escolar (-6,5%) és la menor de tots els grups analitzats en termes del perfil de l'assalariat .
- **El comportament dels salaris en tipus de jornada i tipus de contracte és el que es pot esperar: salaris superiors per jornada completa (26.327 €/any) i per contracte indefinit (23.133 €/any).** La menor bretxa per discapacitat es troba a la jornada parcial (-15%) i la superior al contracte indefinit (-27,8%). Pel que fa al perfil respecte al tipus de contracte (indefinit o temporal) les proporcions són pràcticament les mateixes en els dos col·lectius. En canvi, per tipus de jornada comparativament té més pes la jornada parcial (29,2% entre assalariats amb discapacitat, front al 24,3% entre la resta de treballadors).

⁵ El càlcul de la bretxa salarial relativa (%) entre dos col·lectius és la diferència de salaris dividit pel salari del col·lectiu amb salari més alt.

- La categoria professional mostra el desequilibri en l'accés de les persones amb discapacitat en el mercat laboral. **S'observa una major concentració de treballadors i treballadores amb discapacitat en el nivell d'auxiliars administratius: un 62%, en front al 42,6% de la resta d'assalariats i assalariades.** Aquesta categoria professional té, entre els que tenen discapacitat, un salari de 15.117 €/any. La bretxa per discapacitat en el grup de llicenciats és relativament menor, d'un -8,1%.
- Des del punt de vista de la dimensió empresarial⁶, **les empreses que més contracten a persones amb discapacitat són les més grans: el 46,1% dels assalariats i assalariades amb discapacitat són contractats per empreses de més de 200 treballadors** (aquest percentatge baixa al 38,8% entre els que no tenen discapacitat). Pel que fa als salaris són també aquestes empreses les que tenen salaris més alts (25.897 €/any).
- **El sector econòmic en el que més persones amb discapacitat treballen és el de l'Administració Pública, serveis de provisió mixta (educació, sanitat i serveis socials) i serveis personals, amb el 51,7% del total.** Aquest percentatge baixa a un 29,3% entre els treballadors i treballadores sense discapacitat. El salari en aquest sector és de 21.658 €/any, una mica per sota de la mitjana de tots els assalariats amb discapacitat. El sector industrial és el que té menys proporció d'assalariats amb discapacitat però, en canvi, té els salaris més alts.
- **Si es desagrega el col·lectiu de persones amb discapacitat segons el seu grau de discapacitat o contracte específic es troben resultats esperables: els salaris superiors són els de persones amb una discapacitat menor (tipus 1) o amb contracte general: 23.656 €/any i 24.355 €/any respectivament.** El menor salari en aquesta segmentació correspon al contracte específic⁷ amb un salari de 17.869 €/any .

⁶ La normativa exigeix contractar un 2% de la plantilla amb persones que tenen discapacitat, en empreses de 50 o més treballadors (directament o mitjançant el contracte entre una empresa col·laboradora i un Centre Especial de Treball (CET) per a la realització d'obres i serveis, segons estableix el RD 290/2004 de 20 de febrer (enclavament laboral).

⁷ Les persones i empreses que contracten treballadors amb discapacitat amb contracte indefinit a temps complet o a temps parcial, contracte temporal, contracte en pràctiques, contracte per a la formació o contracte d'interinatge es poden beneficiar d'una sèrie de bonificacions i beneficis sempre i quan es faci un tipus de contracte que especifiqui la situació de discapacitat. Per a informació de detall consultar "[Seguretat Social. Guia de contractes del Servicio Público de Empleo Estatal \(SEPE\)](#)"

III. PERFIL DE LES PERSONES AMB DISCAPACITAT ASSALARIADES

Les persones amb discapacitat assalariades⁸ tenen un perfil, en comparació al col·lectiu sense discapacitat, en el que es troba una proporció més alta d'homes, de més edat i un nivell formatiu inferior. La distribució entre contractes entre els indefinits i temporals tenen proporcions molt similars en els dos col·lectius, amb i sense discapacitat. En canvi, en termes de tipus de jornada, comparativament amb els treballadors sense discapacitat, té més pes la jornada parcial. Finalment, respecte a les empreses en les que treballen les persones amb discapacitat, aquestes són bàsicament les de dimensió més gran i, des del punt de vista sectorial, es concentren especialment en les AAPP, els serveis de provisió mixta (educació, sanitat i serveis socials) i la resta de serveis personals.

		Amb discapacitat	Sense discapacitat
Sexe	Home	52,8%	49,6%
Sexe	Dona	47,2%	50,4%
Edat	Fins a 29	8,2%	18,8%
Edat	De 30 a 44	26,8%	42,7%
Edat	45 i més anys	65,1%	38,5%
Nivell d'estudis	Inferior a Graduat Escolar	15,7%	6,7%
Nivell d'estudis	Graduat Escolar o equivalent	33,1%	19,7%
Nivell d'estudis	Batxiller, equivalents o superiors	51,2%	73,5%
Tipus de jornada	Jornada completa	70,8%	75,7%
Tipus de jornada	Jornada parcial	29,2%	24,3%
Tipus de contracte	Contracte Indefinit	74,6%	76,7%
Tipus de contracte	Contracte Temporal	25,4%	23,3%
Categoria professional	Llicenciats, Caps administratius i altres	38,0%	57,4%
Categoria professional	Auxiliars administratius i altres	62,0%	42,6%
Dimensió Centre Treball	De 1 a 49	24,4%	41,6%
Dimensió Centre Treball	De 50 a 199	29,5%	19,6%
Dimensió Centre Treball	200 i més	46,1%	38,8%
Sector d'activitat	Indústria i Construcció	9,3%	11,7%
Sector d'activitat	Comerç, Hostaleria, Transport, Info i Com	17,9%	35,7%
Sector d'activitat	Professionals, Tècniques, Financeres	21,1%	23,3%
Sector d'activitat	AAPP, Educació, Sanitat, Serveis Socials i Personals	51,7%	29,3%

⁸ De forma equivalent a d'altres estudis fets pel Departament d'Anàlisi de l'Oficina Municipal de Dades, tant l'estadística salarial com el perfil es refereix als assalariats del Règim General de la Seguretat Social.

IV. VALORS REPRESENTATIUS I DISTRIBUCIÓ DELS GUANYS SALARIALS

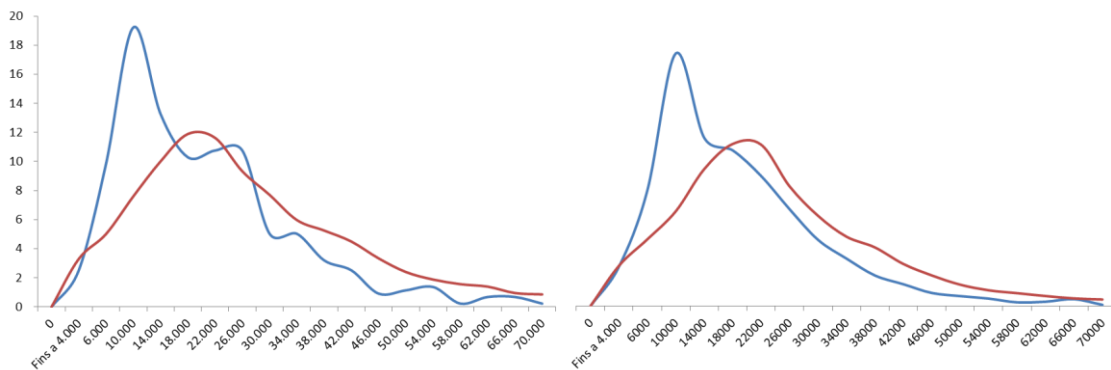
El salari mitjà anual de les persones amb discapacitat reconeguda va ser a Barcelona el 2017 de 22.767 €/any, el que suposa una bretxa per discapacitat del 25,2%. Aquest diferencial és superior si es fa servir el salari per dia treballat (26,3%).

	Amb discapacitat	Sense discapacitat	Bretxa
Salari €/any	22.767	30.455	-25,2%
Salari €/dia	77,3	104,9	-26,3%

A més del valor representatiu de la mitjana, també resulta interessant veure en les següents gràfiques la diferent forma de la distribució dels salaris en els dos col·lectius: tant a Catalunya com a Barcelona la distribució salarial entre les persones amb discapacitat està desplaçada a la franja de salaris inferiors, és més apuntada, més asimètrica i té menys dispersió que la distribució dels treballadors i treballadores sense discapacitat⁹.

Salaris persones amb i sense discapacitat a Barcelona

Salaris de persones amb i sense discapacitat a Catalunya



--- Persones sense discapacitat

--- Persones amb discapacitat

⁹ La línia de distribució dels salaris de les persones amb discapacitat de Barcelona presenta una certa volatilitat derivada de la dimensió de la mostra en els intervals de salaris més elevats. Aquesta volatilitat no impedeix l'anàlisi comparativa d'aquesta distribució respecte la dels assalariats sense discapacitat, com es pot comprovar a la vista de les distribucions per a Catalunya (sense problemes de grandària de la mostra).

V. ELS GUANYS SALARIALS SEGONS CARACTERÍSTIQUES PERSONALS

Els **nivells salarials** registrats segons característiques personals dels treballadors i treballadores amb discapacitat van des d'un salari de 10.615 €/any entre els més joves, i el de 29.836 €/any entre els treballadors i treballadores amb estudis superiors.

En general, els efectes de la desagregació són similars als que es presenten en el col·lectiu sense discapacitat: els homes, els de més edat i els que tenen més formació són els que mostren unes retribucions superiors. La bretxa de gènere és significativa (18,1%) encara que una mica inferior a la que es registra entre la resta dels treballadors i treballadores (-22%). També és remarcable que, per nivell d'estudis, el salari dels que no arriben a graduat escolar i els que si el tenen, és equivalent, a l'entorn del 15.500 €/any. Només es registra una millora retributiva perceptible entre els que arribem a un nivell educatiu de batxillerat o superior.

		Amb discapacitat	Sense discapacitat	Bretxa
Sexe	Dona	20.387	26.727	-23,7%
Sexe	Home	24.889	34.267	-27,4%
Edat	Fins a 29	10.615	16.800	-36,8%
Edat	De 30 a 44	18.217	29.549	-38,3%
Edat	45 i més anys	25.654	35.946	-28,6%
Nivell d'estudis	Inferior a Graduat Escolar	15.943	17.049	-6,5%
Nivell d'estudis	Graduat Escolar o equivalent	15.391	20.701	-25,7%
Nivell d'estudis	Batxiller, equivalents o superiors	29.836	34.387	-13,2%
BCN	Barcelona	22.767	30.455	-25,2%

Els valors en vermell tenen menys de 100 observacions a la mostra i poden tenir volatilitat

Pel que fa a la **bretxa per discapacitat** destaca la seva variabilitat, que va des d'un valor màxim del -38,3% en el grup de 30 a 44 anys a un mínim d'un -6,5%, entre els que tenen un nivell d'estudis inferior a Graduat Escolar, en bona part pels salaris baixos d'aquest grup també entre les persones sense discapacitat. Es pot assenyalar així mateix que la bretxa del nivell d'estudis superiors és relativament limitada (-13,2%) en comparació a la resta de bretxes que mostra la resta de categories.

VI. ELS GUANYS SALARIALS SEGONS CARACTERÍSTIQUES LABORALS

A l'estadística salarial les variables de tipus de jornada, contracte i categoria professional són molt rellevants. Des del punt de vista de **nivell salarial**, les variables generen uns diferencials dins el col·lectiu de treballadors amb discapacitat que són equivalents als de la resta dels assalariats: la jornada completa, el contracte indefinit i la categoria del llicenciats comporten una superior retribució.

Entre els assalariats amb discapacitat els nivells salarials inferiors corresponen a la jornada parcial, el contracte temporal i els auxiliars administratius, i són relativament similars: entre els 13.781 €/any de la jornada parcial als 15.581 €/any del contracte temporal. Una dada remarcable és el salari de les persones amb discapacitat amb categoria professional de llicenciat o cap administratiu (35.379 €/any), una xifra superior a la mitjana del salari del col·lectiu sense discapacitat considerat de forma general, és a dir, sense cap desagregació (30.455 €/any) .

		Amb discapacitat	Sense discapacitat	Bretxa
Tipus de jornada	Jornada parcial	13.781	16.212	-15,0%
Tipus de jornada	Jornada completa	26.327	34.491	-23,7%
Tipus de contracte	Contracte Temporal	15.581	19.305	-19,3%
Tipus de contracte	Contracte Indefinit	23.133	32.032	-27,8%
Categoria professional	Auxiliars administratius i altres	15.117	17.831	-15,2%
Categoria professional	Llicenciats, Caps administratius i altres	35.379	38.517	-8,1%
BCN	Barcelona	22.767	30.455	-25,2%

Els valors en vermell tenen menys de 100 observacions a la mostra i poden tenir volatilitat

Pel que fa a la **bretxa per discapacitat** es constata que, per persones amb jornada parcial i amb contracte temporal les bretxes (un -15% i un 19,3% respectivament) són menors que en contractes de jornada completa o amb un contracte indefinit (un -23,7% i un 27,8% respectivament). Això es degut als salaris més baixos del col·lectiu sense discapacitat en les primeres categories esmentades. També destaca el valor relativament menor de la bretxa entre els llicenciats (-8,1%) en aquest cas pel fenomen contrari: pel nivell superior dels salaris de les persones amb discapacitat quan arriben a aquesta categoria (35.379 €/any).

VII. ELS GUANYS SALARIALS SEGONS CARACTERÍSTIQUES DE L'EMPRESA

En relació al **nivell salarial**, la dimensió té un efecte entre els assalariats i assalariades amb discapacitat similar al que es registra en la resta dels treballadors i treballadores: es pot dir que aplica la regla “a més dimensió més salari”, encara que en aquest cas l'efecte és més moderat que entre treballadors sense discapacitat.

Es pot destacar una certa similitud en els salaris de les persones amb discapacitat en els diferents sectors econòmics (no lluny dels del 21.000 €/any), sent l'única excepció els assalariats i assalariades del sector de la indústria i la construcció (34.422 €/any). Cal dir tanmateix que aquest darrer sector acull a un nombre molt petit de treballadors amb discapacitat, raó per la qual aquesta dada pot estar subjecta a una elevada volatilitat.

		Amb discapacitat	Sense discapacitat	Bretxa
Dimensió Centre Treball	De 1 a 49	18.898	24.650	-23,3%
Dimensió Centre Treball	De 50 a 199	20.981	33.070	-36,6%
Dimensió Centre Treball	200 i més	25.897	35.160	-26,3%
Sector d'activitat	Indústria i Construcció	34.422	36.400	-5,4%
Sector d'activitat	Comerç, Hostaleria, Transport, Info i Com	23.075	28.343	-18,6%
Sector d'activitat	Professionals, Tècniques, Financeres	19.151	31.744	-39,7%
Sector d'activitat	AAPP, Educació, Sanitat, Serveis Socials i Personals	21.658	29.511	-26,6%
BCN	Barcelona	22.767	30.455	-25,2%

Els valors en vermell tenen menys de 100 observacions a la mostra i poden tenir volatilitat

Pel que fa a la **bretxa per discapacitat**, respecte a la dimensió de les empreses, aquesta és més gran en els centres de treball de dimensió mitjana (-36,6%). Per sectors econòmics, a banda del cas de la indústria i la construcció una mica més atípic (-5,4%), la bretxa més elevada correspon al sector d'activitats professionals, tècniques i financeres (-39,7%). Tenint en compte les bretxes segons categoria professional que s'han presentat en el punt anterior, resulta lògic pensar que les registrades als sectors estan reflectint, de fet, les categories predominants que ocupen els assalariats amb discapacitat en les diferents activitats econòmiques.

VIII. ELS GUANYS SALARIALS SEGONS GRAU DISCAPACITAT SEGONS CONTRACTE ESPECÍFIC O GENERAL

La discapacitat tal com queda recollida a la MCVL té tres nivells segons **el grau de discapacitat**: 1) del 33% al 65%, 2) del 33% al 65% amb problemes de mobilitat o dependència d'altres persones i, 3) discapacitats de grau superior al 65%. La segona d'aquestes categories té una mostra molt petita a Barcelona, raó per la qual s'ha fet necessari agrupar l'estadística en dues categories: Discapacitat 1 (discapacitat del 33% al 65%) i, en segon lloc, Discapacitat 2-3 (discapacitat de grau del 33% al 65% amb problemes de mobilitat i dependència, més els que tenen un grau superior del 65%). El salari és superior correspon lògicament al primer grup, amb discapacitat menor, tipus 1. La bretxa per raó de la intensitat de la discapacitat és d'un 17,6%.

		Amb discapacitat
Discapacitat desagregada	Discapacitat 1	23.656
Discapacitat desagregada	Discapacitat 2-3	19.481
Contracte	Amb contracte específic	17.869
Contracte	Contracte general	24.355
BCN	Barcelona	22.767

Els valors en vermell tenen menys de 100 observacions a la mostra i poden tenir volatilitat

La segona variable té relació amb els tipus de **contracte específic**. A la MCVL es recullen diferents tipus de contracte bonificat¹⁰ per discapacitat de la persona contractada: segons si els contractes són temporals o indefinits i si són de temps complet, parcial o fix discontinu.

Les persones contractades segons les modalitats bonificades tenen un salari inferior, ja que mostren una bretxa del 26,6% respecte els salaris de la resta de persones amb discapacitat amb contractes generals. Resulta plausible que el col·lectiu amb contracte bonificat per discapacitat pugui recollir les situacions de discapacitat més severa.

¹⁰ És possible consultar les bonificacions per cada tipologia de contracte a la "Guia de contractes del Servicio Público de Empleo Estatal (SEPE)

IX. NOTA METODOLÒGICA

Les dades que es presenten en aquest informe es deriven de l'exploració de la Mostra Continua de Vides Laborals (MCVL). La MCVL és un extracte de dades individuals anonimitzades de la Seguretat Social, dades del padró municipal i del Model 190 de l'Agència Estatal d'Administració Tributària. La MCVL és una mostra aleatòria del 4% del total de registres o microdades de la Seguretat Social. Els arxius de la MCVL que es fan servir són tres: el de persones, el fiscal i el d'afiliacions.

La lectura de l'arxiu de la MCVL és diferent en funció de l'objectiu del seu aprofitament. Si es vol comptabilitzar nombre de treballadors als efectes de fer el seu perfil, una lectura que genera uns resultats molt propers als valors del registre complet és considerar els assalariats i assalariades amb contracte vigent al 31 de desembre de l'any de referència. En canvi, per fer les estimacions de salaris en termes d'ingrés anual s'exclouen els assalariats i assalariades que tenen una intensitat laboral molt baixa¹¹. En el nostre cas, aquest filtre s'obté de forma directa fent servir només els assalariats de la MCVL que tenen el contracte vigent en el moment de la descàrrega de l'arxiu¹².

Als annexos d'aquest informe es troba la grandària de la MCVL a Barcelona segons el filtre de l'estadística del perfil del treballadors i segons el filtre per obtenir salaris. En el primer cas la MCVL de 2017 a Barcelona té 21.461 observacions, de les quals 527 són persones amb discapacitat, i amb el segon, el filtre del càlcul de salaris, es troben 17.472 registres dels quals 437 són persones amb discapacitat.

Una vegada feta la lectura de l'arxiu de la MCVL, l'aprofitament estadístic es fa seguint el següent procés:

- Al fitxer de Persones es troben tots aquells que han tingut alguna relació (episodis) amb la Seguretat Social l'any de referència. Del fitxer de persones s'exclouen els duplicats.
- Del fitxer Fiscal, als efectes d'estimar els salaris, es consideren només els ingressos per compte d'altri del Règim General. S'exclouen els duplicats de persona i entitat pagadora, preservant l'ingrés total de l'any rebut per cada percepció pel(s) contracte(s) vigent(s) l'any de referència (percepció íntegra –dinerària- més percepcions en espècie valorades).
- La variable de discapacitat queda recollida en el fitxer fiscal i registra casos de discapacitat reconeguda superior al 33%.
- Si un treballador té més d'un contracte vigent es selecciona el que té més durada.
- Es fusionen els arxius de persones, fiscal i d'afiliació, conservant l'ingrés total a l'any de referència.
- Es filtra la informació amb el codi de domicili del percepció a Barcelona.

¹¹ L'INE exclou els assalariats que no tenen com a mínim tres mesos de cotització.

¹² Es constata que amb aquest filtre s'obtenen uns resultats molt similars als de l'estadística salarial de l'INE tant pel conjunt de l'Estat com per a les CCAA.

El concepte salarial que es recull correspon a valors bruts anuals, és a dir, la percepció abans de practicar la retenció a compte de l'IRPF o les contribucions a la Seguretat Social a càrrec del treballador. Per a més informació sobre els conceptes implicats en aquesta anàlisi es pot consultar l'Informe "Els salaris a Barcelona 2017"¹³ del Departament d'Anàlisi de l'Oficina Municipal de Dades de l'Ajuntament de Barcelona.

¹³ http://ajuntament.barcelona.cat/barcelonaeconomia/sites/default/files/Salaris_2017.pdf

ANNEX 1: LA MCVL A BARCELONA (salaris)

		Amb discapacitat	Sense discapacitat	Total
Sexe	Dona	206	8.612	8.818
Sexe	Home	231	8.423	8.654
Edat	Fins a 29	28	2.422	2.450
Edat	De 30 a 44	113	7.380	7.493
Edat	45 i més anys	296	7.231	7.527
Nivell d'estudis	Inferior a Graduat Escolar	70	1.009	1.079
Nivell d'estudis	Graduat Escolar o equivalent	144	3.170	3.314
Nivell d'estudis	Batxiller, equivalents o superiors	219	12.451	12.670
Tipus de jornada	Jornada completa	313	13.274	13.587
Tipus de jornada	Jornada parcial	124	3.761	3.885
Tipus de contracte	Contracte Indefinit	320	13.474	13.794
Tipus de contracte	Contracte Temporal	80	2.626	2.706
Categoria professional	Llicenciats, Caps administratius i altres	165	10.396	10.561
Categoria professional	Auxiliars administratius i altres	272	6.639	6.911
Dimensió Centre Treball	De 1 a 49	102	6.957	7.059
Dimensió Centre Treball	De 50 a 199	133	3.366	3.499
Dimensió Centre Treball	200 i més	202	6.712	6.914
Sector d'activitat	Indústria i Construcció	43	2.077	2.120
Sector d'activitat	Comerç, Hostaleria, Transport, Info i Com	75	5.920	5.995
Sector d'activitat	Professionals, Tècniques, Financeres	81	3.910	3.991
Sector d'activitat	AAPP, Educació, Sanitat, Serveis Socials i Personals	237	5.126	5.363
Discapacitat desagregada	Discapacitat 1	344		344
Discapacitat desagregada	Discapacitat 2-3	93		93
Contracte Bonificat	Amb contracte específic/bonificat	107		107
Contracte Bonificat	Contracte general	330		330
BCN	Barcelona	437	17.035	17.472

ANNEX 2: LA MCVL A BARCELONA (perfil treballadors règim general)

		Amb discapacitat	Sense discapacitat	Total
Sexe	Home	278	10.385	10.663
Sexe	Dona	249	10.549	10.798
Edat	Fins a 29	43	3.928	3.971
Edat	De 30 a 44	141	8.935	9.076
Edat	45 i més anys	343	8.069	8.412
Nivell d'estudis	Inferior a Graduat Escolar	82	1.364	1.446
Nivell d'estudis	Graduat Escolar o equivalent	173	4.005	4.178
Nivell d'estudis	Batxiller, equivalents o superiors	268	14.923	15.191
Tipus de jornada	Jornada completa	373	15.842	16.215
Tipus de jornada	Jornada parcial	154	5.092	5.246
Tipus de contracte	Contracte Indefinit	362	15.181	15.543
Tipus de contracte	Contracte Temporal	123	4.603	4.726
Categoria professional	Llicenciats, Caps administratius i altres	200	12.022	12.222
Categoria professional	Auxiliars administratius i altres	327	8.911	9.238
Dimensió Centre Treball	De 1 a 49	126	8.557	8.683
Dimensió Centre Treball	De 50 a 199	152	4.026	4.178
Dimensió Centre Treball	200 i més	238	7.968	8.206
Sector d'activitat	Indústria i Construcció	49	2.452	2.501
Sector d'activitat	Comerç, Hostaleria, Transport, Info i Com	94	7.482	7.576
Sector d'activitat	Professionals, Tècniques, Financeres	111	4.872	4.983
Sector d'activitat	AAPP, Educació, Sanitat, Serveis Socials i Personals	272	6.126	6.398
Discapacitat desagregada	Discapacitat 1	417		
Discapacitat desagregada	Discapacitat 2-3	110		
Contracte Bonificat	Amb contracte específic/bonificat	125		
Contracte Bonificat	Contracte general	402		
BCN	Barcelona	527	20.934	21.461