

ELS SALARIS I EL PERFIL DE LES PERSONES AMB DISCAPACITAT A BARCELONA

2018

Febrer de 2020

Departament d'Anàlisi
Oficina Municipal de Dades

B
BC
BN

ÍNDEX

ELS SALARIS I EL PERFIL DE LES PERSONES AMB DISCAPACITAT A BARCELONA	1
I. INTRODUCCIÓ.....	3
II. SÍNTESI DELS PRINCIPALS RESULTATS.....	4
III. PERFIL DE LES PERSONES AMB DISCAPACITAT ASSALARIADES.....	5
IV. VALORS REPRESENTATIUS I DISTRIBUCIÓ DELS GUANYS SALARIALS.....	6
V. ELS GUANYS SALARIALS SEGONS CARACTERÍSTIQUES PERSONALS.....	7
VI. ELS GUANYS SALARIALS SEGONS CARACTERÍSTIQUES LABORALS.....	8
VII. ELS GUANYS SALARIALS SEGONS CARACTERÍSTIQUES DE L'EMPRESA	9
VIII. ELS GUANYS SALARIALS SEGONS GRAU DISCAPACITAT SEGONS CONTRACTE ESPECÍFIC O GENERAL.....	10
IX. NOTA METODOLÒGICA	11
ANNEX 1: LA MCVL A BARCELONA (salaris).....	13
ANNEX 2: LA MCVL A BARCELONA (perfil treballadors règim general).....	14

I. INTRODUCCIÓ

El present informe presenta els salaris de les persones amb discapacitat residents a Barcelona en base a l'explotació que realitza el Departament d'Anàlisi de l'Oficina Municipal de Dades (OMD) de l'Ajuntament de Barcelona de la Mostra Contínua de Vides Laborals (MCVL).

Aquesta font d'informació és una mostra de dades individuals anonimitzades de la Seguretat Social, el padró municipal i informació fiscal i és treballada sistemàticament per l'OMD per obtenir els salaris mitjans de la ciutat així com altres estudis relacionats amb l'emprenedoria i la precarietat laboral.

Fruit de la iniciativa de l'Institut Municipal de Persones amb Discapacitat de l'Ajuntament de Barcelona d'aprofundir en el coneixement de les condicions de vida i de la integració social de les persones amb discapacitat, l'OMD va iniciar aquest projecte de salaris d'aquestes persones, ara fa tres anys.

El nombre de persones amb discapacitat que identifica la MCVL a Barcelona al 2018 és de 553. Aquesta xifra, una vegada elevada¹, permet estimar el nombre de persones amb discapacitat que treballen com assalariades a poc menys de 14.000. Tenint en compte que a Barcelona hi ha més de 64.000 persones amb discapacitat en edat de treballar, es conclou la baixa ocupació d'aquest col·lectiu². Aquest és un aspecte que mostra el recorregut que encara tenen a la nostra ciutat les polítiques d'integració en el mercat de treball del col·lectiu de persones amb discapacitat.

¹ Com la MCVL és un 4% de la població, l'elevador és la inversa d'aquesta proporció, és a dir, 25.

² Cal tenir en compte que algunes persones d'aquest col·lectiu no poden treballar per estar en situació d'incapacitat permanent absoluta o per gran invalidesa.

II. SÍNTESI DELS PRINCIPALS RESULTATS

- **El salari mitjà de les persones amb discapacitat assalariades a Barcelona va ser l'any 2018 de 22.481 €/any.** Aquest resultat suposa una bretxa³ salarial del 27,5% respecte el col·lectiu sense discapacitat, amb un salari mitjà de 31.029 €/any.
- **Els joves amb discapacitat tenen el salari més baix de totes les categories analitzades, amb 15.006 €/any.** El perfil mostra una baixa ocupació dels joves que, fins els 29 anys representen a l'entorn del 7% del col·lectiu (entre treballadors sense discapacitat els joves són el 19,5 %).
- **En els dos nivells d'estudis inicials, fins a graduat escolar, els salaris són similars entre el personal amb discapacitat: entre els 15.000 i els 16.000 €/any.** La bretxa dels que no tenen el graduat escolar (-11,3%) és la menor de tots els grups analitzats.
- **La variació dels salaris en tipus de jornada i tipus de contracte és el previsible: salaris superiors per jornada completa (26.159 €/any) i per contracte indefinit (22.584 €/any).** La menor bretxa es troba en el contracte temporal (-15,2%) i la més gran al contracte indefinit (-30,1%).
- **S'observa una major concentració de treballadors i treballadores amb discapacitat en el nivell d'auxiliars administratius: un 65,1%, en front al 42,7% de la resta d'assalariats i assalariades.** Entre els que tenen discapacitat, aquesta categoria té un salari de 15.492 €/any. En el grup de llicenciats i caps administratius el salari és significativament superior, de 34.405 €/any.
- **Les empreses que més contracten a persones amb discapacitat són les més grans: el 46,3% dels assalariats i assalariades amb discapacitat són contractats per empreses de més de 200 treballadors.** Pel que fa als salaris són també aquestes empreses les que tenen salaris més alts (25.021 €/any).
- **El sector econòmic en el que més persones amb discapacitat treballen és el de l'Administració Pública, Educació, Sanitat i serveis personals, amb el 50,8% del total.** El salari en aquest sector és de 21.903 €/any, una mica per sota de la mitjana de tots els assalariats amb discapacitat. El sector industrial és el que té menys proporció d'assalariats amb discapacitat però, en canvi, té els salaris més alts (31.675 €/any).

³ El càlcul de la bretxa salarial relativa (%) entre dos col·lectius és la diferència de salaris dividit pel salari del col·lectiu amb salari més alt. Una bretxa mitjana per discapacitat del 27,5% vol dir que les persones amb discapacitat cobren un sou mitjà un 27,5% inferior que la població sense discapacitat.

III. PERFIL DE LES PERSONES AMB DISCAPACITAT ASSALARIADES

Les persones amb discapacitat assalariades⁴ tenen un perfil, en comparació al col·lectiu sense discapacitat, amb una proporció més alta de persones de més edat i amb un nivell formatiu inferior. La jornada parcial, en comparació amb els treballadors sense discapacitat, té una proporció superior. La distribució de contractes indefinits i temporals tenen proporcions similars en els dos col·lectius, amb i sense discapacitat. Respecte a les empreses en les que treballen les persones amb discapacitat, aquestes són bàsicament les de dimensió més gran⁵ i, des del punt de vista sectorial, es concentren especialment en les administracions públiques, els serveis d'educació, sanitat, serveis socials i la resta de serveis personals.

	Amb discapacitat	Sense discapacitat
Dona	49,7%	50,5%
Home	50,3%	49,5%
Fins a 29	6,7%	19,5%
De 30 a 44	28,2%	41,3%
45 i més anys	65,1%	39,2%
Inferior a Graduat Escolar	15,2%	6,6%
Graduat Escolar o equivalent	35,0%	19,5%
Batxiller, equivalents o superiors	49,8%	73,9%
Jornada completa	68,4%	76,4%
Jornada parcial	31,6%	23,6%
Contracte Indefinit	73,6%	77,8%
Contracte Temporal	26,4%	22,2%
Auxiliars administratius i altres	65,1%	42,7%
Llicenciats, Caps administratius i altres	34,9%	57,3%
Centre d'1 a 49 treballadors	25,8%	41,4%
De 50 a 199	28,0%	19,1%
200 i més	46,3%	39,5%
Indústria i Construcció	9,2%	11,1%
Comerç, Hostaleria, Transport, Informació i Com	18,6%	36,1%
Professionals, Tècniques, Financeres	21,3%	23,8%
AAPP, Educació, Sanitat, Servs Socials i Personals	50,8%	29,1%

⁴ De forma equivalent a d'altres estudis fets pel Departament d'Anàlisi de l'OMD, tant l'estadística salarial com el perfil es refereix als assalariats del Règim General de la Seguretat Social.

⁵ Cal tenir present que segons el RD 1/2013 art 42 les empreses de 50 o més treballadors han de tenir un 2% de treballadors amb discapacitat.

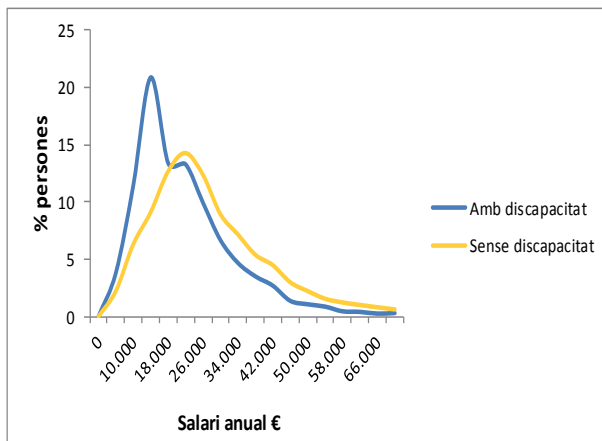
IV. VALORS REPRESENTATIUS I DISTRIBUCIÓ DELS GUANYOS SALARIALS

El salari mitjà anual de les persones amb discapacitat reconeguda va ser a Barcelona el 2018 de 22.481 €/any, el que suposa una bretxa per discapacitat del 27,5%. Aquest diferencial és equivalent al que presenta el salari per dia treballat (27,7%). En comparació a les dades de 2017 la bretxa ha augmentat, ja que el salari de les persones amb discapacitat està estancat, mentre que entre els treballadors sense discapacitat s'ha incrementat lleugerament.

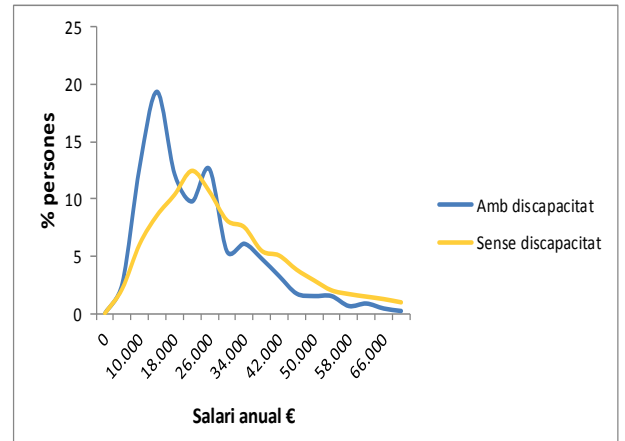
	Amb discapacitat	Sense discapacitat	Bretxa
Salari €/any	22.481	31.029	-27,5%
Salari €/dia	77,4	107,2	-27,7%

A les gràfiques es pot apreciar la diferent forma de la distribució dels salaris en els dos col·lectius: tant a Catalunya com a Barcelona la distribució salarial entre les persones amb discapacitat està desplaçada a la franja de salaris inferiors, és més apuntada, més asimètrica i té menys dispersió que la distribució dels treballadors i treballadores sense discapacitat⁶.

Salaris persones amb i sense discapacitat a Catalunya



Salaris de persones amb i sense discapacitat a Barcelona



⁶ La línia de distribució dels salaris de les persones amb discapacitat de Barcelona presenta volatilitat derivada de la dimensió de la mostra en els intervals de salaris més elevats. Aquesta volatilitat no impedeix l'anàlisi comparativa d'aquesta distribució respecte la dels assalariats sense discapacitat, com es pot comprovar a la vista de les distribucions per a Catalunya (sense problemes de grandària de la mostra).

V. ELS GUANYS SALARIALS SEGONS CARACTERÍSTIQUES PERSONALS

L'any 2018, els **salaris** dels treballadors i treballadores amb discapacitat segons les seves característiques personals van des d'un salari de 15.006 €/any entre els més joves, i el de 29.198 €/any entre els treballadors i treballadores amb estudis superiors.

Els efectes de la desagregació són similars als que es presenten en el col·lectiu sense discapacitat: els homes, els de més edat i amb més formació són els que mostren unes retribucions superiors. Pel que fa a bretxa de gènere és destacable el baix nivell dels salaris de dones amb discapacitat (21.589 €/any), que tenen una doble bretxa: per ser dona i per tenir discapacitat. El seu salari és un 30,4% inferior al dels treballadors sense discapacitat (31.029 €/any)⁷. La bretxa per discapacitat és inferior en els grups de treballadors on els salaris, en general, són més baixos: fins el 29 anys i amb un nivell d'estudis inferior a graduat escolar. La bretxa també és moderada entre els treballadors i treballadores amb nivell d'estudis superior, en aquests cas per la millora del salaris de les persones amb discapacitat.

		Amb discapacitat	Sense discapacitat	Bretxa
Sexe	Dona	21.589	27.349	-21,1%
	Home	23.366	34.838	-32,9%
Edat	Fins a 29	15.006	17.302	-13,3%
	De 30 a 44	19.075	30.052	-36,5%
	45 i més anys	24.510	36.676	-33,2%
Nivell d'estudis	Inferior a Graduat Escolar	15.128	17.060	-11,3%
	Graduat Escolar o equivalent	15.764	20.676	-23,8%
	Batxiller, equivalents o superiors	29.198	35.058	-16,7%
BCN	Barcelona	22.481	31.029	-27,5%

Els valors en vermell tenen menys de 100 observacions a la mostra i poden tenir volatilitat

⁷ Els resultats de la MCVL al llarg del temps mostren l'existència d'una bretxa de gènere indiscutible. Tanmateix l'anàlisi temporal de la mateixa, com en altres resultats de l'informe, pot presentar volatilitat derivada de la grandària de la mostra .

VI. ELS GUANYES SALARIALS SEGONS CARACTERÍSTIQUES LABORALS

El tipus de jornada, de contracte i de categoria professional són molt determinants del nivell salarial. Les situacions que generen diferencials entre els treballadors amb discapacitat són equivalents a les de la resta dels assalariats: la jornada parcial, el contracte temporal i la categoria d'auxiliars administratius comporten retribucions inferiors.

De forma similar al que s'ha vist en els resultats segons característiques personals, les bretxes més elevades es troben en els grups on els salaris de les persones sense discapacitat són superiors, com en el cas dels salaris de jornada completa i de contractes indefinits. Una dada remarcable és el salari de les persones amb discapacitat amb categoria professional de llicenciats o caps administratius, on es troba una menor bretxa per discapacitat (12,4%). Aquest és un resultat que pot vincular-se al que anteriorment mostren les dades dels treballadors amb un nivell d'estudis superiors.

		Amb discapacitat	Sense discapacitat	Bretxa
Tipus de jornada	Jornada parcial	13.535	16.653	-18,7%
	Jornada completa	26.159	34.901	-25,0%
Tipus de contracte	Contracte Temporal	17.296	20.403	-15,2%
	Contracte Indefinit	22.584	32.316	-30,1%
Categoria professional	Auxiliars administratius i altres	15.492	18.092	-14,4%
	Llicenciats, Caps administratius i altres	34.405	39.294	-12,4%
BCN	Barcelona	22.481	31.029	-27,5%

Els valors en vermell tenen menys de 100 observacions a la mostra i poden tenir volatilitat

VII. ELS GUANYS SALARIALS SEGONS CARACTERÍSTIQUES DE L'EMPRESA

La dimensió del centre de treball té un efecte entre els assalariats i assalariades amb discapacitat similar al que es registra en la resta dels treballadors i treballadores: “a més dimensió més salari”. Cal dir que les empreses de 50 treballadors o més han de tenir un mínim d'un 2% de treballadors amb discapacitat. A l'Administració Pública aquest percentatge arriba al 7% (dels quals un 2% han de ser persones amb discapacitat intel·lectual).

Pel que fa a la bretxa per discapacitat entre sectors econòmics, la bretxa més elevada correspon al sector d'activitats professionals, tècniques i financeres (-40,5%). En canvi en el sector de la indústria i la construcció el diferencial és menor (14,8%), si bé són també els sectors que tenen menys personal ocupat amb discapacitat. El sector amb més personal amb discapacitat, el de les administracions públiques, educació, sanitat i serveis socials i personals, tenen una bretxa similar a la del conjunt dels treballadors (27,4%).

		Amb discapacitat	Sense discapacitat	Bretxa
Dimensió Centre Treball	De 1 a 49	19.677	25.199	-21,9%
	De 50 a 199	20.663	34.188	-39,6%
	200 i més	25.021	35.460	-29,4%
Sector d'activitat	Indústria i Construcció	31.675	37.177	-14,8%
	Comerç, Hostaleria, Transport, Info i Com	23.044	28.698	-19,7%
	Professionals, Tècniques, Financeres	19.345	32.493	-40,5%
	AAPP, Educació, Sanitat, Servs Socials i Personals	21.903	30.177	-27,4%
BCN	Barcelona	22.481	31.029	-27,5%

Els valors en vermell tenen menys de 100 observacions a la mostra i poden tenir volatilitat

VIII. ELS GUANYES SALARIALS SEGONS GRAU DISCAPACITAT SEGONS CONTRACTE ESPECÍFIC O GENERAL

La discapacitat a la MCVL té tres nivells segons el grau de discapacitat:

- 1) discapacitats del 33% al 64%
- 2) discapacitats del 33% al 64%, amb problemes de mobilitat o dependència d'altres persones
- 3) discapacitats de grau igual o superior al 65%.

La segona d'aquestes categories té una mostra petita a Barcelona, raó per la qual s'ha fet necessari agrupar l'estadística en dues categories: Discapacitat 1 (discapacitat del 33% al 65%) i, en segon lloc, Discapacitat 2-3 (discapacitat de grau del 33% al 65% amb problemes de mobilitat i dependència, més els que tenen un grau superior del 65%). El salari és superior correspon lògicament al primer grup, amb discapacitat menor, tipus 1. La bretxa per raó de la intensitat de la discapacitat és d'un 14,3%.

		Amb discapacitat
Discapacitat desagregada	Discapacitat 1	23.175
	Discapacitat 2-3	19.853
Contracte Bonificat	Amb contracte específic/bonificat	17.870
	Contracte general	24.001
BCN	Barcelona	22.481

Els valors en vermell tenen menys de 100 observacions a la mostra i poden tenir volatilitat

Respecte el contracte específic, a la MCVL es recullen diferents tipus de contracte bonificat⁸ per discapacitat de la persona contractada: segons si els contractes són temporals o indefinits i si són de temps complet, parcial o fix discontinu. La MCVL mostra que gairebé un 80% dels treballadors/res amb discapacitat tenen el grau de menys afectació. Les que tenen més afectació són les que tenen menys participació laboral i salaris inferiors.

Les persones contractades segons les modalitats bonificades tenen un salari inferior, ja que mostren una bretxa del 25,5% respecte els salaris de la resta de persones amb discapacitat amb contractes generals. Resulta plausible que el col·lectiu amb contracte bonificat per discapacitat pugui recollir les situacions de discapacitat més severa.

⁸ És possible consultar les bonificacions per cada tipologia de contracte a la "Guia de contractes del Servicio Público de Empleo Estatal (SEPE)

IX. NOTA METODOLÒGICA

Les dades que es presenten en aquest informe es deriven de l'exploració de la Mostra Continua de Vides Laborals (MCVL). La MCVL és un extracte de dades individuals anonimitzades de la Seguretat Social, dades del padró municipal i del Model 190 de l'Agència Estatal d'Administració Tributària. La MCVL és una mostra aleatòria del 4% del total de registres o microdades de la Seguretat Social. Els arxius de la MCVL que es fan servir són tres: el de persones, el fiscal i el d'afiliacions.

La lectura de l'arxiu de la MCVL és diferent en funció de l'objectiu del seu aprofitament. Si es vol comptabilitzar nombre de treballadors als efectes de fer el seu perfil, una lectura que genera uns resultats molt propers als valors del registre complet és considerar els assalariats i assalariades amb contracte vigent al 31 de desembre de l'any de referència. En canvi, per fer les estimacions de salaris en termes d'ingrés anual s'exclouen els assalariats i assalariades que tenen una intensitat laboral molt baixa⁹. En el nostre cas, aquest filtre s'obté de forma directa fent servir només els assalariats de la MCVL que tenen el contracte vigent en el moment de la descàrrega de l'arxiu¹⁰.

Als annexos d'aquest informe es troba la grandària de la MCVL a Barcelona segons el filtre de l'estadística del perfil del treballadors i segons el filtre per obtenir salaris. En el primer cas la MCVL de 2018 a Barcelona té 22.127 observacions, de les quals 553 són persones amb discapacitat, i amb el segon, el filtre del càlcul de salaris, es troben 17.718 registres dels quals 460 són persones amb discapacitat.

Una vegada feta la lectura de l'arxiu de la MCVL, l'aprofitament estadístic es fa seguint el següent procés:

- Al fitxer de Persones es troben tots aquells que han tingut alguna relació (episodis) amb la Seguretat Social l'any de referència. Del fitxer de persones s'exclouen els duplicats.
- Del fitxer Fiscal, als efectes d'estimar els salaris, es consideren només els ingressos per compte d'altri del Règim General. S'exclouen els duplicats de persona i entitat pagadora, preservant l'ingrés total de l'any rebut per cada perceptor pel(s) contracte(s) vigent(s) l'any de referència (percepció íntegra –dinerària- més percepcions en espècie valorades).
- La variable de discapacitat queda recollida en el fitxer fiscal i registra casos de discapacitat reconeguda superior al 33%.
- Si un treballador té més d'un contracte vigent es selecciona el que té més durada.
- Es fusionen els arxius de persones, fiscal i d'afiliació, conservant l'ingrés total a l'any de referència.
- Es filtra la informació amb el codi de domicili del perceptor a Barcelona.

⁹ L'INE exclou els assalariats que no tenen com a mínim tres mesos de cotització.

¹⁰ Es constata que amb aquest filtre s'obtenen uns resultats molt similars als de l'estadística salarial de l'INE tant pel conjunt de l'Estat com per a les CCAA.

El concepte salarial que es recull correspon a valors bruts anuals, és a dir, la percepció abans de practicar la retenció a compte de l'IRPF o les contribucions a la Seguretat Social a càrrec del treballador. Per a més informació sobre els conceptes implicats en aquesta anàlisi es pot consultar l'Informe "Els salaris a Barcelona 2018"¹¹ del Departament d'Anàlisi de l'Oficina Municipal de Dades de l'Ajuntament de Barcelona.

¹¹ http://ajuntament.barcelona.cat/barcelonaeconomia/sites/default/files/Salaris_2018.pdf

ANNEX 1: LA MCVL A BARCELONA (salaris)

	Amb discapacitat	Sense discapacitat	Total
Dona	229	8.778	9.007
Home	231	8.480	8.711
Fins a 29	29	2.574	2.603
De 30 a 44	121	7.190	7.311
45 i més anys	310	7.492	7.802
Inferior a Graduat Escolar	70	1.019	1.089
Graduat Escolar o equivalent	153	3.142	3.295
Batxiller, equivalents o superiors	232	12.688	12.920
Jornada completa	326	13.596	13.922
Jornada parcial	134	3.662	3.796
Contracte Indefinit	341	13.915	14.256
Contracte Temporal	82	2.439	2.521
Auxiliars administratius i altres	290	6.727	7.017
Llicenciats, Caps administratius i altres	170	10.531	10.701
Centres d'1 a 49 treballadors	110	6.929	7.039
De 50 a 199	129	3.332	3.461
200 i més	219	6.870	7.089
Indústria i Construcció	41	2.022	2.063
Comerç, Hostaleria, Transport, Info i Com	86	6.039	6.125
Professionals, Tècniques, Financeres	91	4.091	4.182
AAPP, Educació, Sanitat, Servs Socials i Personals	242	5.104	5.346
Discapacitat 1	364		
Discapacitat 2-3	96		
Amb contracte específic/bonificat	114		
Contracte general	346		
Barcelona	460	17.258	17.718

ANNEX 2: LA MCVL A BARCELONA (perfil treballadors règim general)

	Amb discapacitat	Sense discapacitat	Total
Dona	275	10896	11.171
Home	278	10678	10.956
Fins a 29	37	4.205	4.242
De 30 a 44	156	8.914	9.070
45 i més anys	360	8.453	8.813
Inferior a Graduat Escolar	83	1.376	1.459
Graduat Escolar o equivalent	191	4.084	4.275
Batxiller, equivalents o superiors	272	15.455	15.727
Jornada completa	378	16.491	16.869
Jornada parcial	175	5.083	5.258
Contracte Indefinit	376	15.871	16.247
Contracte Temporal	135	4.527	4.662
Auxiliars administratius i altres	360	9.206	9.566
Llicenciats, Caps administratius i altres	193	12.368	12.561
Centres d'1 a 49 treballadors	141	8.673	8.814
De 50 a 199	153	4.008	4.161
200 i més	253	8.283	8.536
Indústria i Construcció	51	2.397	2.448
Comerç, Hostaleria, Transport, Informació i Com	103	7.776	7.879
Professionals, Tècniques, Financeres	118	5.125	5.243
AAPP, Educació, Sanitat, Servs Socials i Personals	281	6.272	6.553
Discapacitat tipus 1	438		
Discapacitat tipus 2-3	115		
Amb contracte específic/bonificat	128		
Contracte general	425		
Barcelona	553	21.574	22.127