

# ELS SALARIS I EL PERFIL DE LES PERSONES AMB DISCAPACITAT A BARCELONA

## 2019

Febrer de 2021

*Departament d'Anàlisi*  
Oficina Municipal de Dades

B  
BC  
BN

## ÍNDEX

ELS SALARIS I EL PERFIL DE LES PERSONES AMB DISCAPACITAT A BARCELONA .....	1
I. INTRODUCCIÓ.....	3
II. SÍNTESI DELS PRINCIPALS RESULTATS.....	4
III. PERFIL DE LES PERSONES AMB DISCAPACITAT ASSALARIADES.....	5
IV. VALORS REPRESENTATIUS I DISTRIBUCIÓ DELS GUANYS SALARIALS.....	5
V. ELS GUANYS SALARIALS SEGONS CARACTERÍSTIQUES PERSONALS.....	6
VI. ELS GUANYS SALARIALS SEGONS CARACTERÍSTIQUES LABORALS.....	8
VII. ELS GUANYS SALARIALS SEGONS CARACTERÍSTIQUES DE L'EMPRESA .....	9
VIII. ELS GUANYS SALARIALS SEGONS GRAU DISCAPACITAT SEGONS CONTRACTE ESPECÍFIC O GENERAL.....	10
IX. NOTA METODOLÒGICA .....	11
ANNEX 1: LA MCVL A BARCELONA (salaris).....	13
ANNEX 2: LA MCVL A BARCELONA (perfil treballadors règim general).....	14

## I. INTRODUCCIÓ

El present informe presenta els salaris de les persones amb discapacitat residents a Barcelona en base a l'explotació que realitza el Departament d'Anàlisi de l'Oficina Municipal de Dades (OMD) de l'Ajuntament de Barcelona de la Mostra Contínua de Vides Laborals (MCVL).

Aquesta font d'informació és una mostra de dades individuals anonimitzades de la Seguretat Social, el padró municipal i informació fiscal i és treballada sistemàticament per l'OMD per obtenir els salaris mitjans de la ciutat així com altres estudis relacionats amb l'emprenedoria i la precarietat laboral.

Fruit de la iniciativa de l'Institut Municipal de Persones amb Discapacitat de l'Ajuntament de Barcelona d'aprofundir en el coneixement de les condicions de vida i de la integració social de les persones amb discapacitat, l'OMD publica aquest informe des de l'any 2016.

El nombre de persones assalariades amb discapacitat que identifica la MCVL a Barcelona al 2019 és d'unes 600. Aquesta xifra, una vegada elevada<sup>1</sup>, permet estimar el nombre de persones amb discapacitat que treballen com assalariades en unes 15.000. Tenint en compte que a Barcelona hi ha més de 64.000 persones amb discapacitat en edat de treballar, es conclou la baixa ocupació d'aquest col·lectiu<sup>2</sup>. Aquest és un aspecte que mostra el recorregut que encara tenen a la nostra ciutat les polítiques d'integració en el mercat de treball del col·lectiu de persones amb discapacitat.

---

<sup>1</sup> Com la MCVL és un 4% de la població, l'elevador és la inversa d'aquesta proporció, és a dir, 25.

<sup>2</sup> Cal tenir en compte que algunes persones d'aquest col·lectiu no poden treballar per estar en situació d'incapacitat permanent absoluta o per gran invalidesa.

## II. SÍNTESI DELS PRINCIPALS RESULTATS

- **El salari mitjà de les persones amb discapacitat assalariades a Barcelona va ser l'any 2019 de 23.120 €/any.** Aquest resultat suposa una bretxa<sup>3</sup> salarial del 26,1% respecte el col·lectiu sense discapacitat, amb un salari mitjà de 31.290 €/any.
- **Els joves amb discapacitat tenen el salari més baix de totes les categories analitzades, amb 15.299 €/any.** El perfil mostra una baixa ocupació dels joves que, fins els 29 anys representen a l'entorn del 6,8% del col·lectiu (entre treballadors sense discapacitat els joves són el 19,2 %).
- **En els dos nivells d'estudis inicials, fins a graduat escolar, els salaris són similars entre el personal amb discapacitat: entre els 16.000 i els 17.000 €/any.** La bretxa dels que no tenen el graduat escolar és la menor de tots els grups analitzats<sup>4</sup>.
- **La variació dels salaris en tipus de jornada i tipus de contracte és la previsible: salaris superiors per jornada completa (25.762 €/any) i per contracte indefinit (23.344 €/any).** Existeix una important diferència en les bretxes dels contractes temporals (-18,6%) en comparació als contractes indefinits (-30,4%).
- **S'observa una major concentració de treballadors i treballadores amb discapacitat en el nivell d'auxiliars administratius: un 63,1%, en front al 42,2% de la resta d'assalariats i assalariades.** Entre els que tenen discapacitat, aquesta categoria té un salari de 16.228 €/any. En el grup de llicenciats i caps administratius el salari és significativament superior, de 34.522 €/any.
- **Les empreses que més contracten a persones amb discapacitat són les més grans: el 43,8% dels assalariats i assalariades amb discapacitat són contractats per empreses de més de 200 treballadors.** Pel que fa als salaris són també aquestes empreses les que tenen salaris més alts (25.814 €/any).
- **El sector econòmic en el que més persones amb discapacitat treballen és el de l'Administració Pública, Educació, Sanitat i serveis personals, amb el 47,4% del total.** El salari en aquest sector és de 23.193 €/any, una mica per sobre de la mitjana de tots els assalariats amb discapacitat. El sector industrial és el que té menys proporció d'assalariats amb discapacitat però, en canvi, té els salaris més alts (29.838 €/any).

<sup>3</sup> El càlcul de la bretxa salarial relativa (%) entre dos col·lectius és la diferència de salaris dividit pel salari del col·lectiu amb salari més alt. Una bretxa mitjana per discapacitat del 26,1% vol dir que les persones amb discapacitat cobren un sou mitjà un 26,1% inferior que la població sense discapacitat.

<sup>4</sup> Les dades en vermell, com és aquest cas, poden tenir elevada volatilitat per falta de mostra.

### III. PERFIL DE LES PERSONES AMB DISCAPACITAT ASSALARIADES

Les persones amb discapacitat assalariades<sup>5</sup> tenen un perfil, en comparació al col·lectiu sense discapacitat, amb una proporció més alta de persones de més edat i amb un nivell formatiu inferior. La jornada parcial, en comparació amb els treballadors sense discapacitat, té una proporció lleugerament superior. La distribució de contractes indefinits i temporals tenen proporcions similars en els dos col·lectius, amb i sense discapacitat. Respecte a les empreses en les que treballen les persones amb discapacitat, aquestes són bàsicament les de dimensió més gran<sup>6</sup> i, des del punt de vista sectorial, es concentren especialment en les administracions públiques, els serveis d'educació, sanitat, serveis socials i la resta de serveis personals.

	Amb discapacitat	Sense discapacitat
Dona	48,6%	51,0%
Home	51,4%	49,0%
Fins a 29	6,8%	19,2%
De 30 a 44	26,0%	40,9%
45 i més anys	67,1%	39,9%
Inferior a Graduat Escolar	13,9%	6,3%
Graduat Escolar o equivalent	36,5%	19,4%
Batxiller, equivalents o superiors	49,6%	74,3%
Jornada completa	68,4%	72,8%
Jornada parcial	31,6%	27,2%
Contracte Indefinit	75,3%	75,1%
Contracte Temporal	24,7%	24,9%
Llicenciats, Caps administratius i altres	36,9%	57,8%
Auxiliars administratius i altres	63,1%	42,2%
Centre d'1 a 49 treballadors	27,8%	41,1%
De 50 a 199	28,4%	19,3%
200 i més	43,8%	39,6%
Indústria i Construcció	9,8%	10,4%
Comerç, Hostaleria, Transport, Informació i Com	21,0%	35,3%
Professionals, Tècniques, Finaceres	21,7%	23,5%
AAPP, Educació, Sanitat, Servs Socials i Personals	47,4%	30,7%

### IV. VALORS REPRESENTATIUS I DISTRIBUCIÓ DELS GUANYES SALARIALS

<sup>5</sup> De forma equivalent a d'altres estudis fets pel Departament d'Anàlisi de l'OMD, tant l'estadística salarial com el perfil es refereix als assalariats del Règim General de la Seguretat Social.

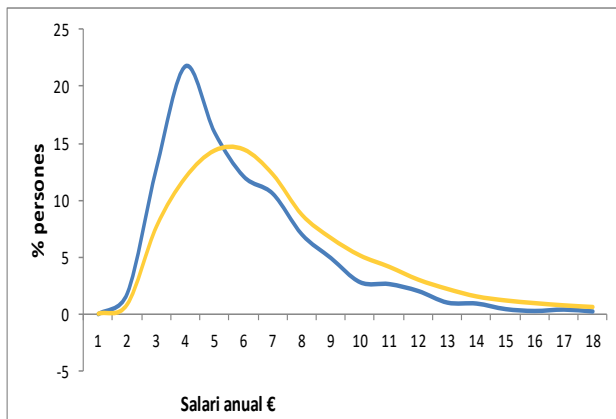
<sup>6</sup> Cal tenir present que segons el RD 1/2013 art 42 les empreses de 50 o més treballadors han de tenir un 2% de treballadors amb discapacitat.

El salari mitjà anual de les persones amb discapacitat reconeguda va ser a Barcelona el 2019 de 23.120 €/any, el que suposa una bretxa per discapacitat del -26,1%. Aquest diferencial és equivalent al que presenta el salari per dia treballat (26%).

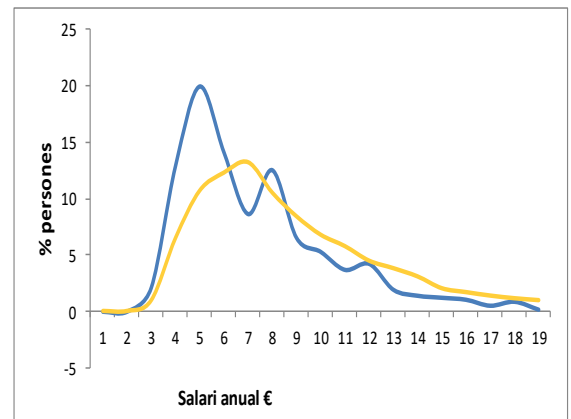
	Amb discapacitat	Sense discapacitat	Bretxa
Salari €/any	23.120	31.290	<b>-26,1%</b>
Salari €/dia	73,4	99,1	<b>-26,0%</b>

A les gràfiques es pot apreciar la diferent forma de la distribució dels salaris en els dos col·lectius: tant a Catalunya com a Barcelona la distribució salarial entre les persones amb discapacitat està desplaçada a la franja de salaris inferiors, és més apuntada, més asimètrica i té menys dispersió que la distribució dels treballadors i treballadores sense discapacitat<sup>7</sup>.

**Salaris persones amb i sense discapacitat a Catalunya**



**Salaris de persones amb i sense discapacitat a Barcelona**



— Amb discapacitat  
— Sense discapacitat

## V. ELS GUANYS SALARIALS SEGONS CARACTERÍSTIQUES PERSONALS

<sup>7</sup> La línia de distribució dels salaris de les persones amb discapacitat de Barcelona presenta volatilitat derivada de la dimensió de la mostra en els intervals de salaris més elevats. Aquesta volatilitat no impedeix l'anàlisi comparativa d'aquesta distribució respecte la dels assalariats sense discapacitat, com es pot comprovar a la vista de les distribucions per a Catalunya (sense problemes de grandària de la mostra).

L'any 2019, els **salaris** dels treballadors i treballadores amb discapacitat segons les seves característiques personals van des d'un salari de poc més de 15.000 €/any entre els més joves, i a un del doble, de més de 30.000 €/any entre el grup amb estudis superiors.

Els efectes de la desagregació són similars als que es presenten en el col·lectiu sense discapacitat: els homes, els de més edat i amb més formació són els que mostren unes retribucions superiors. Pel que fa a bretxa de gènere és destacable el nivell dels salaris de dones amb discapacitat (22.836 €/any), que tenen una doble bretxa: per ser dona i per tenir discapacitat. El seu salari és més d'un 30% inferior al dels treballadors sense discapacitat (34.568 €/any)<sup>8</sup>. La bretxa per discapacitat és inferior en els grups de treballadors on els salaris, en general, són més baixos: per edats en el grup més jove, i per nivell d'estudis en el nivell inferior a graduat escolar. La bretxa també és moderada entre els treballadors i treballadores amb nivell d'estudis superior, en aquests cas per la millora del salaris de les persones amb discapacitat.

		Amb discapacitat	Sense discapacitat	Bretxa
Sexe	Dona	22.836	27.996	<b>-18,4%</b>
	Home	23.374	34.568	<b>-32,4%</b>
Edat	Fins a 29	<b>15.299</b>	18.938	<b>-19,2%</b>
	De 30 a 44	19.384	30.139	<b>-35,7%</b>
	45 i més anys	25.388	37.707	<b>-32,7%</b>
Nivell d'estudis	Inferior a Graduat Escolar	<b>16.840</b>	17.650	<b>-4,6%</b>
	Graduat Escolar o equivalent	16.236	20.931	<b>-22,4%</b>
	Batxiller, equivalents o superiors	30.020	35.595	<b>-15,7%</b>
BCN	Barcelona	23.120	31.290	<b>-26,1%</b>

*Els valors en vermell tenen menys de 100 observacions a la mostra i poden tenir volatilitat*

<sup>8</sup> Els resultats de la MCVL al llarg del temps mostren l'existència d'una bretxa de gènere indiscutible. Tanmateix l'anàlisi temporal de la mateixa, com en altres resultats de l'informe, pot presentar volatilitat derivada de la grandària de la mostra .

## VI. ELS GUANYS SALARIALS SEGONS CARACTERÍSTIQUES LABORALS

El tipus de jornada, de contracte i de categoria professional són molt determinants del nivell salarial. Les situacions que generen diferencials entre els treballadors amb discapacitat són equivalents a les de la resta dels assalariats: la jornada parcial, el contracte temporal i la categoria d'auxiliars administratius comporten retribucions inferiors.

De forma similar al que s'ha vist en els resultats segons característiques personals, les bretxes més elevades es troben en els grups on els salaris de les persones sense discapacitat són superiors, com en el cas dels salaris de jornada completa i de contractes indefinits. Una dada remarcable és que les bretxes per discapacitat segons categoria professional de llicenciats o caps administratius són menors. Aquest és un resultat que pot vincular-se al que anteriorment mostren les dades dels treballadors amb un nivell d'estudis.

		Amb discapacitat	Sense discapacitat	Bretxa
Tipus de jornada	Jornada parcial	14.728	18.241	<b>-19,3%</b>
	Jornada completa	25.762	34.113	<b>-24,5%</b>
Tipus de contracte	Contracte Temporal	16.909	20.767	<b>-18,6%</b>
	Contracte Indefinit	23.344	33.536	<b>-30,4%</b>
Categoria professional	Auxiliars administratius i altres	16.228	18.534	<b>-12,4%</b>
	Llicenciats, Caps administratius i altres	34.522	40.323	<b>-14,4%</b>
BCN	Barcelona	23.120	31.290	<b>-26,1%</b>



## VII. ELS GUANYS SALARIALS SEGONS CARACTERÍSTIQUES DE L'EMPRESA

La dimensió del centre de treball té un efecte entre els assalariats i assalariades amb discapacitat similar al que es registra en la resta dels treballadors i treballadores: a més dimensió més salari. Cal dir que les empreses de 50 treballadors o més han de tenir un mínim d'un 2% de treballadors amb discapacitat. A l'Administració Pública aquest percentatge arriba al 7% (dels quals un 2% han de ser persones amb discapacitat intel·lectual).

Pel que fa a la bretxa per discapacitat entre sectors econòmics, la bretxa més elevada correspon al sector d'activitats professionals, tècniques i financeres (-40,2%). En canvi en el sector de la indústria i la construcció el diferencial és menor (17,5%), si bé són també els sectors que tenen menys personal ocupat amb discapacitat. El sector amb més personal amb discapacitat, el de les administracions públiques, educació, sanitat i serveis socials i personals, tenen una bretxa igual a la del conjunt dels treballadors (26,1%).

		Amb discapacitat	Sense discapacitat	Bretxa
Dimensió Centre Treball	De 1 a 49	20.072	25.892	<b>-22,5%</b>
	De 50 a 199	21.748	34.719	<b>-37,4%</b>
	200 i més	25.814	35.842	<b>-28,0%</b>
Sector d'activitat	Indústria i Construcció	<b>29.838</b>	36.173	<b>-17,5%</b>
	Comerç, Hostaleria, Transport, Info i Comunicacions	22.985	28.751	<b>-20,1%</b>
	Professionals, Tècniques, Financeres	19.536	32.684	<b>-40,2%</b>
	AAPP, Educació, Sanitat, Servs Socials i Personals	23.193	31.385	<b>-26,1%</b>
BCN	Barcelona	23.120	31.290	<b>-26,1%</b>

*Els valors en vermell tenen menys de 100 observacions a la mostra i poden tenir volatilitat*

## VIII. ELS GUANYES SALARIALS SEGONS GRAU DISCAPACITAT SEGONS CONTRACTE ESPECÍFIC O GENERAL

La discapacitat a la MCVL té tres nivells segons el grau de discapacitat:

- 1) discapacitats del 33% al 64%
- 2) discapacitats del 33% al 64%, amb problemes de mobilitat o dependència d'altres persones
- 3) discapacitats de grau igual o superior al 65%.

La segona d'aquestes categories té una mostra petita a Barcelona, raó per la qual s'ha fet necessari agrupar l'estadística en dues categories: Discapacitat 1 (discapacitat del 33% al 65%) i, en segon lloc, Discapacitat 2-3 (discapacitat de grau del 33% al 65% amb problemes de mobilitat i dependència, més els que tenen un grau superior del 65%). El salari superior correspon lògicament al primer grup, amb discapacitat menor, tipus 1. La bretxa per raó de la intensitat de la discapacitat és d'un 11,8%.

		Amb discapacitat
Discapacitat desagregada	Discapacitat 1	23.674
	Discapacitat 2-3	20.891
Contracte Bonificat	Amb contracte específic/bonificat	18.787
	Contracte general	24.537
BCN	Barcelona	23.120

Respecte el contracte específic, a la MCVL es recullen diferents tipus de contracte bonificat<sup>9</sup> per discapacitat de la persona contractada: segons si els contractes són temporals o indefinits i si són de temps complet, parcial o fix discontinu. La MCVL mostra que un 80% dels treballadors/res amb discapacitat tenen el grau de menys afectació. Les que tenen més afectació són les que tenen menys participació laboral i salaris inferiors.

Les persones contractades segons les modalitats bonificades tenen un salari inferior (18.787 €/any), respecte els salaris de la resta de persones amb discapacitat amb contractes generals. Resulta plausible que el col·lectiu amb contracte bonificat per discapacitat pugui recollir les situacions de discapacitat més severa.

<sup>9</sup> És possible consultar les bonificacions per cada tipologia de contracte a la "Guia de contractes del Servicio Público de Empleo Estatal" (SEPE).

## IX. NOTA METODOLÒGICA

Les dades que es presenten en aquest informe es deriven de l'exploració de la Mostra Continua de Vides Laborals (MCVL). La MCVL és un extracte de dades individuals anonimitzades de la Seguretat Social, dades del padró municipal i del Model 190 de l'Agència Estatal d'Administració Tributària. La MCVL és una mostra aleatòria del 4% del total de registres o microdades de la Seguretat Social. Els arxius de la MCVL que es fan servir són tres: el de persones, el fiscal i el d'afiliacions.

La lectura de l'arxiu de la MCVL és diferent en funció de l'objectiu del seu aprofitament. Si es vol comptabilitzar nombre de treballadors als efectes de fer el seu perfil, una lectura que genera uns resultats molt propers als valors del registre complet és considerar els assalariats i assalariades amb contracte vigent al 31 de desembre de l'any de referència. En canvi, per fer les estimacions de salaris en termes d'ingrés anual s'exclouen els assalariats i assalariades que tenen una intensitat laboral molt baixa<sup>10</sup>. En el nostre cas, aquest filtre s'obté fent servir només els assalariats de la MCVL que han treballat 150 dies l'any o més<sup>11</sup>.

Als annexos d'aquest informe es troba la grandària de la MCVL a Barcelona segons el filtre de l'estadística del perfil del treballadors i segons el filtre per obtenir salaris. En el primer cas la MCVL de 2019 a Barcelona té 22.173 observacions, de les quals 599 són persones amb discapacitat, i amb el segon, el filtre del càlcul de salaris, es troben 21.775 registres dels quals 568 són persones amb discapacitat.

Una vegada feta la lectura de l'arxiu de la MCVL, l'aprofitament estadístic es fa seguint el següent procés:

- Al fitxer de Persones es troben tots aquells que han tingut alguna relació (episodis) amb la Seguretat Social l'any de referència. Del fitxer de persones s'exclouen els duplicats.
- Del fitxer Fiscal, als efectes d'estimar els salaris, es consideren només els ingressos per compte d'altri del Règim General. S'exclouen els duplicats de persona i entitat pagadora, preservant l'ingrés total de l'any rebut per cada percepció pel(s) contracte(s) vigent(s) l'any de referència (percepció íntegra –dinerària- més percepcions en espècie valorades).
- La variable de discapacitat queda recollida en el fitxer fiscal i registra casos de discapacitat reconeguda superior al 33%.
- Si un treballador té més d'un contracte vigent es selecciona el que té més durada.
- Es fusionen els arxius de persones, fiscal i d'afiliació, conservant l'ingrés total a l'any de referència.
- Es filtra la informació amb el codi de domicili del percepció a Barcelona.

<sup>10</sup> L'INE exclou els assalariats que no tenen com a mínim tres mesos de cotització.

<sup>11</sup> Es constata que amb aquest filtre s'obtenen uns resultats molt similars als de l'estadística salarial de l'INE tant per conjunt de l'Estat com per a les CCAA.

El concepte salarial que es recull correspon a valors bruts anuals, és a dir, la percepció abans de practicar la retenció a compte de l'IRPF o les contribucions a la Seguretat Social a càrrec del treballador. Per a més informació sobre els conceptes implicats en aquesta anàlisi es pot consultar l'Informe "Els salaris a Barcelona 2019"<sup>12</sup> del Departament d'Anàlisi de l'Oficina Municipal de Dades de l'Ajuntament de Barcelona.

---

<sup>12</sup> [http://ajuntament.barcelona.cat/barcelonaeconomia/sites/default/files/Salaris\\_2019.pdf](http://ajuntament.barcelona.cat/barcelonaeconomia/sites/default/files/Salaris_2019.pdf)

**ANNEX 1: LA MCVL A BARCELONA (arxiu amb el filtre per estimar salaris)**

	Amb discapacitat	Sense discapacitat	Total
Dona	268	10.580	<b>10.848</b>
Home	300	10.627	<b>10.927</b>
Fins a 29	39	3.638	<b>3.677</b>
De 30 a 44	149	8.965	<b>9.114</b>
45 i més anys	380	8.602	<b>8.982</b>
Inferior a Graduat Escolar	72	1.299	<b>1.371</b>
Graduat Escolar o equivalent	210	3.878	<b>4.088</b>
Batxiller, equivalents o superiors	280	15.248	<b>15.528</b>
Jornada completa	432	17.435	<b>17.867</b>
Jornada parcial	136	3.772	<b>3.908</b>
Contracte Indefinit	417	15.917	<b>16.334</b>
Contracte Temporal	108	4.173	<b>4.281</b>
Auxiliars administratius i altres	354	8.792	<b>9.146</b>
Llicenciats, Caps administratius i altres	214	12.415	<b>12.629</b>
Centres d'1 a 49 treballadors	154	8.135	<b>8.289</b>
De 50 a 199	155	3.907	<b>4.062</b>
200 i més	245	8.212	<b>8.457</b>
Indústria i Construcció	63	2.416	<b>2.479</b>
Comerç, Hostaleria, Transport, Info i Com	119	7.727	<b>7.846</b>
Professionals, Tècniques, Finances	119	5.203	<b>5.322</b>
AAPP, Educació, Sanitat, Servs Socials i Personals	267	5.859	<b>6.126</b>
Discapacitat 1	455		
Discapacitat 2-3	113		
Amb contracte específic/bonificat	140		
Contracte general	428		
<b>Barcelona</b>	<b>568</b>	<b>21.207</b>	<b>21.775</b>

**ANNEX 2: LA MCVL A BARCELONA (perfil treballadors règim general)**

	Amb discapacitat	Sense discapacitat	Total
Dona	291	11.919	12.210
Home	308	11.469	11.777
Fins a 29	41	4.487	4.528
De 30 a 44	156	9.565	9.721
45 i més anys	402	9.334	9.736
Inferior a Graduat Escolar	83	1.413	1.496
Graduat Escolar o equivalent	217	4.381	4.598
Batxiller, equivalents o superiors	295	16.749	17.044
Jornada completa	410	17.022	17.432
Jornada parcial	189	6.366	6.555
Contracte Indefinit	418	16.687	17.105
Contracte Temporal	137	5.521	5.658
Auxiliars administratius i altres	378	9.862	10.240
Llicenciats, Caps administratius i altres	221	13.525	13.746
Centres d'1 a 49 treballadors	163	9.285	9.448
De 50 a 199	167	4.365	4.532
200 i més	257	8.942	9.199
Indústria i Construcció	59	2.429	2.488
Comerç, Hostaleria, Transport, Informació i Com	126	8.263	8.389
Professionals, Tècniques, Finaceres	130	5.506	5.636
AAPP, Educació, Sanitat, Servs Socials i Personals	284	7.185	7.469
Discapacitat tipus 1	484		
Discapacitat tipus 2-3	115		
Amb contracte específic/bonificat	147		
Contracte general	452		
<b>Barcelona</b>	<b>599</b>	<b>21.574</b>	<b>22.173</b>