

**Isabel Segura Soriano**

# **El Rebombori del Pa Barcelona 1789**

*Y quien empesso toda la bulla  
fueron las mugeres*



**Isabel Segura Soriano**

# **El Rebombori del Pa Barcelona 1789**

*Y quien empesso toda la bulla  
fueron las mugeres*



**Ajuntament  
de Barcelona**

## **Retrat de Barcelona**

Els viatgers	10
Les Barcelones	18
Saltar la Rambla	30
Els treballs	34
Abaratir jornals, incrementar beneficis	41

## **La revolta de les dones**

L'espectacle de la desmesura	50
Mort el rei, visca el rei	52
«Y quien empesso toda la bulla fueron las mugeres.»	55
Dissabte, 28 de febrer del 1789	
Com es fixava el preu del pa?	58
I arribaren al pastim	61
L'Ajuntament fa la seva crònica	64
«Y de ellas passo a todo el mundo.»	67
Diumenge 1 de març del 1789	
El llenguatge de les campanes	72
Les darreres hores del dia	75
La ciutat, empaperada. Dilluns 2 de març	77
Més enllà de Barcelona	86
Una calma aparent	90
Desterrats	94
Aquell mes de maig del 1789	100

## **El caràcter polític de la revolta**

Dissidència social, desobediència civil	106
Els fanalets de la revolta del 1773	112
Bans, romanços i cançons	114
La processó	121
Treure el braç de la santa al carrer	123
De violències	125

## **França, a tocar de Barcelona**

L'interès de França en el Rebombori del Pa	132
Control i més control	135
I s'acaba l'any	139

<b>Notes</b>	143
--------------	-----

<b>Bibliografia</b>	151
---------------------	-----

## *Y quien empesso toda la bulla fueron las mugeres*

**A**questa frase, escrita per l'artesà barceloní Ramon Cornet en el marc del Rebombori del Pa del 1789, m'interpel·la des de fa ja alguns anys i és el nucli del llibre. A través de la lectura, de la recerca en arxius diversos i de compartir-la i recrear-la amb Sindillar, La Bonne, les àvies de l'Antic Teatre i el grup Laboratorio Teatral «Cómo me pone la lavadora» en el muntatge *Rebomboris*, ha anat adquirint sentits en la seva aparent, només aparent, simplicitat.

Com era Barcelona a les darreries del segle XVIII? És impossible captar la complexitat de la ciutat, però ens hi hem acostat a través d'alguns viatgers que la van visitar i que retrataren espais complaents, d'altres de francament lletjos i encara d'altres de terrorífics, sempre des de la perspectiva d'algú que no és del lloc, però que intenta comprendre'l.

Barcelona, malgrat la seva petitesa i estar encerclada per un recinte emmurallat, contenia diverses Barcelones, tant des de la perspectiva urbana com dels treballs i d'aquells que els feien. L'aparició de les manufactures i de les cada vegada més imponents cases fàbrica no només canviaren el paisatge urbà; també, i sobretot, les relacions de treball. Les antigues formes d'organització del treball remunerat maldaven per mantenir-se davant les noves formes de producció, que imposaren abaratir jornals i incrementar beneficis de manera més cruenta encara, amb el treball de les dones i de les criatures a la metròpoli i amb el treball esclau a les colònies, com a màxima del model d'acumulació capitalista i patriarcal.

El dissabte 28 de febrer del 1789, ben d'hora al matí, les autoritats van penjar en els llocs habituals un edicte que anunciava la pujada del preu del pa. Al vespre, entre les set i les vuit, algunes dones van començar a cremar parades de venda d'aquest aliment i arribaren al pastim —on s'elaborava i es coïa el pa— situat a la plaça de Sant Agustí. Aquest va ser l'inici del Rebombori, al qual en dies posteriors se sumà una part important de la població de Barcelona, i que s'escampà per altres localitats.

Què fa que les dones interrompin el flux quotidià de la ciutat, cremin les parades de venda de pa i també el pastim com a signe de protesta davant l'anunciada pujada del preu del que era un aliment bàsic, i de vegades l'únic, per a la subsistència de les classes populars?

Probablement, el vincle que unia temporalment aquelles dones, assolades tant per la pobresa com per la marginació i la violència sexual, era la dificultat i, a voltes, la impossibilitat de tirar endavant la vida, la vida que moltes d'elles havien gestat, parit i criat, dia a dia.

Va ser un fet insòlit, el Rebombori? Un esclat, amb data d'inici i d'acabament? Alguns gestos, alguns indicis, delaten un substrat de divergències que s'expressaren de maneres diverses abans i després del Rebombori del Pa del 1789.

**Isabel Segura Soriano**





# Retrat de Barcelona



## Els viatgers



Vista de Barcelona des de la Ciutadella. 1801-1803.  
Jacques Moulinier. AHCB, Fons Gràfics, reg. 10003 © AHCB

**E**ls viatgers que van venir a Barcelona els darrers anys del segle XVIII ens ofereixen un retrat de la ciutat, de l'ambient urbà i d'alguns edificis públics i privats. Abans o durant el viatge, en alguns casos, van buscar informació prèvia o bé es van entrevistar amb coneixedors experts de la realitat urbana. Alguns van quedar tan sorpresos que hi tornaren, i van aconseguir l'accés a espais reservats, molt reservats. Gràcies a la seva indiscreció, escrita i gràfica, en coneixem l'existència.

A mitjans de la dècada dels anys vuitanta, l'il·lustrat i reformista moderat Antonio Ponz empenyé, per encàrrec de Campomanes, un viatge per Espanya. En arribar a Barcelona, tal va ser la seva impressió que la considerà amb qualitat per arribar a ser una de les principals ciutats d'Espanya, una ciutat «fuerte» —segons les seves pròpies paraules—, abundant, frondosa i ben situada entre dos rius, localitzada en una planúria. Una ciutat amb molts jardins, dins i fora de les muralles, i cases de «recreo en su campiña», molt concorreguda per estrangers a causa del port. Una ciutat comercial, però que, alhora, també produïa cultius de gran qualitat. I ressaltà l'esperit de treball que caracteritzava els seus habitants, un tret que ja havien exposat viatgers anteriors.

En el seu passeig per dins la ciutat emmurallada, que va fer amb l'assessorament de Francisco de Zamora —en aquell moment funcionari de

la Reial Audiència de Barcelona—, entre els edificis enumerats en la seva ruta, destacà el palau del Capità General, que no va resultar del seu gust:

El palacio del capitán general, fuera de las comodidades que pueda tener en lo interior, exteriormente es una antigualla ordinaria, que en nada llama la curiosidad. Su primer destino fue para lonja del comercio de paños, junto al puerto que facilitase el embarque, y así le llamaron, en lengua del país, la Hala de[l]s Draps, que quiere decir ‘mercado o lonja de los paños’. Su construcción fue por los años de 1444; en 1514, lo destinó la ciudad para armería; en 1652, lo mandó confiscar el señor Felipe IV, agregándolo a la Corona y destinándolo para habitación de los virreyes. En la antecámara de los pages del capitán general, se ven varios quadros de asuntos fabulosos, en los quales se reconoce el estilo y gusto de los Caracis.<sup>1</sup> Está coronado de almenas y conserva sus canales de piedra, que representan figuras de animales, etc.<sup>2</sup>

Ponz continuà caminant i arribà al barri de la Barceloneta, creat de bell nou a mitjans del segle XVIII i que, en un principi, hauria d’haver acollit els estadants de les nombroses cases destruïdes quan es va construir la Ciutatella. Els carrers i les cases que conformaven el barri eren massa uniformes, però, amb tot, Ponz considerà que era un indret de gran importància per allotjar-hi mariners i dependents de la Marina, donada l’escassetat de cases que hi havia dins la ciutat, on les esglésies, els convents i els jardins ocupaven grans extensions i gairebé no quedaven espais disponibles per a la nombrosa població, que havia anat en augment.<sup>3</sup>

Ponz parà esment en la indústria d’indianes que s’havia establert a la ciutat, i va fer un recorregut des de la primera, creada per Esteve Canals i Guerau i Josep Canalet, cap a l’any 1738. Posà en dubte el nombre de fàbriques que li havien dit, cent cinquanta a Barcelona, a més de les que hi havia a Vic, Manresa, Mataró, Reus, Igualada i Olot.

Dos anys abans que esclatés el Rebombori del Pa, Arthur Young, escriptor anglès interessat en temes agrícoles, econòmics i socials, visità Barcelona, concretament el juliol del 1787. I el dia 17, va escriure:

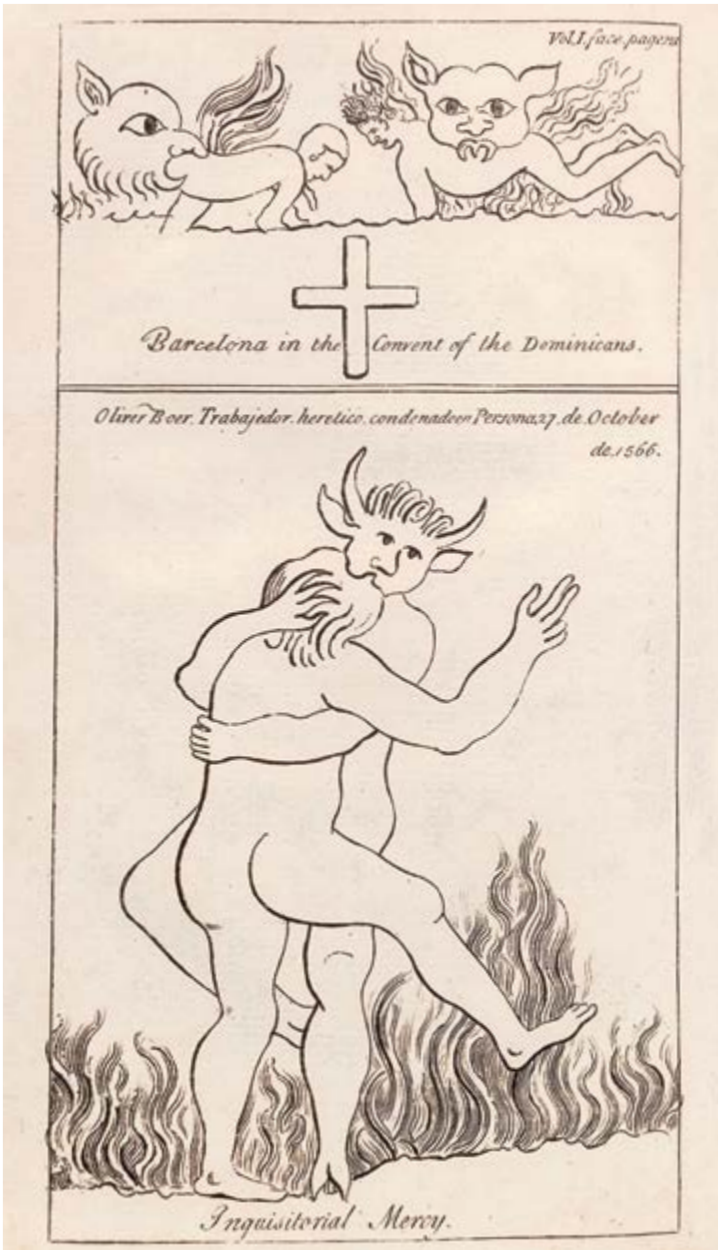
Hem visitat la ciutat. És gran; a tot arreu s’hi veu gent. Molts carrers són estrets, com és normal en una ciutat antiga, però també n’hi ha molts d’amples,

emmarcats per belles cases. Resumint: no es pot pas dir que sigui ben construïda, si s'exceptuen els edificis públics, que denuncien una gran magnificència. Diverses places, sense ser de traçat regular, fan bon efecte i deixen al descobert les noves construccions. [...] Els carrers són il·luminats però, com que hi ha tanta pols, sobretot als més amples, no puc dir si tots són pavimentats. La seu del governador i la font nova formen conjunt, i són mostres del gust per l'embelliment de la ciutat.<sup>4</sup>

Un altre viatger, el metge, geòleg i vicari britànic Joseph Townsend, emprengué un recorregut per Espanya i feu estada a Barcelona en dues ocasions, la primera el 1786 i la segona el 1787. Un cop arribat, Townsend concertà una trobada amb Francisco de Zamora, que li facilità molta informació sobre la ciutat.

El viatger qualificà la ciutat com una de les més «hermoses» del món per les seves avingudes, passejos i jardins. I en destacà allò que d'altres ja havien fet, la laboriositat de la gent, que s'afanyava a les seves feines, col·laborant a la prosperitat general.

A banda d'aquelles generalitats i consideracions sobre la laboriositat de la població, que han acabat convertint-se en un tòpic, s'endinsà en espais més desconeguts. Visità el convent dels dominics, situat en els terrenys que avui ocupa el mercat de Santa Caterina, i quedà astorat pels dibuixos i registres de sentències dictades per la Inquisició que decoraven el claustre. Els registres indicaven el nom, l'edat, l'ocupació, el lloc de residència, el moment en què van ser condemnats i el fet pel qual havien estat sentenciats els acusats. També s'hi especificava si l'individu havia estat cremat en persona o en efígie, o si s'havia retret dels seus actes i s'havia salvat no del foc, sinó de les flames de l'infern. El primer registre era del 1489 i l'últim, del 1726. Sota les dades, hi havia un retrat de l'heretge, de mig cos o de tres quarts parts, devorat pels diables. El viatger va quedar tan impactat per les formes fantàstiques que els pintors havien donat als seus dimonis i les actituds estranyes dels heretges que no va poder resistir la inclinació de copiar-ne algunes quan no hi havia ningú al pati.<sup>5</sup>



Un dels dibuixos elaborats per Joseph Townsend, quan ningú no el vigilava, al claustre dels dominics. C. Dilly, Londres, 1791

Per a un viatger estranger, allò devia ser un deliri, o potser no. Sigui com sigui, el cas és que ho va deixar documentat i, probablement, són les úniques representacions que se'n conserven. La majoria dels processos representats a les parets del claustre eren de dones, probablement totes elles acusades de bruixeria, aquell genèric que ho encabia tot. Cal recordar que Catalunya conserva el codi més antic d'Europa que va legislar sobre bruixeria, una ordinació del 1424 feta en temps del comte Arnau Roger IV de Pallars. La persecució i condemna per bruixeria va ser, en alguns moments, ferotge, especialment entre el 1617 i el 1622. Es calcula que es van perseguir i matar quatre-centes persones, en un període de bogeria assassina i control de la població que alguns autors han definit com de «psicosi contra les bruixes».<sup>6</sup>

Potser el mig miler d'il·lustracions que corresponien a processos feien referència a aquell període psicòtic. Hem intentat seguir el rastre dels dibuixos que hi havia en el claustre del convent dels dominics sense èxit. Les lleis desamortitzadores i l'enderrocament posterior, per construir el mercat de Santa Caterina, van acabar amb ells.

A través de la crònica de Joseph Townsend, podem captar dos períodes de la Inquisició. El primer, entre el 1489 i el 1726, es basava en els processos. El segon el representaven els llibres prohibits. En ambdós casos, es posa en evidència la voluntat d'exercir el control ideològic sobre la població de manera diversa. Més endavant tornarem sobre els llibres prohibits per la Inquisició. Un apartament del convent, al qual el viatger va poder accedir després de la corprenedora visita al claustre, n'estava ple.

El mateix narrador dona notícia d'altres institucions existents a la ciutat, com l'hospici, que s'havia creat el 1581 i reformat el 1771. Quan Townsend el visità, hi havia 1.460 persones acollides. D'aquestes, cent eren capaces de treballar, tres-centes eren «idiotes» —són les seves paraules— i la resta, criatures petites. Les dones i els nens i nenes teixien, filaven i feien puntes.

Al mateix barri del Raval, visità la Casa de Correcció i la Casa Gale-  
ra. La primera acollia treballadores sexuals i lladres, amb la voluntat de «reformar-los», mentre que la galera era el correccional de dones que «in-  
compleixen la seva obligació amb els marits».<sup>7</sup>



Magraner, il·lustració del manuscrit *Plantas usuales iluminadas* per Joseph Peix. BC, CEC ms. 1 © Biblioteca de Catalunya



## L'hort de plantes de Josep Peix

A Barcelona hi havia espais molt amables, als quals el viatger Joseph Townsend no va renunciar d'anar. S'apropà al front marítim, entre l'edifici de la Duana i un dels braços del rec Comtal, on Josep Peix tenia un hort de plantes, algunes habituals de Barcelona i d'altres de trasplantades, que recollia en les excursions que al llarg dels anys havia fet per diverses poblacions. Alguns corresponsals estrangers també n'hi enviaven<sup>8</sup> i, alhora, ell era corresposal i enviava plantes vives al Real Jardín Botánico de Madrid. Tot plegat fa que puguem considerar Josep Peix com el creador d'un jardí botànic privat a la ciutat.

El viatger Townsend escrivia:

Hi ha un jove, la feina del qual és recollir plantes medicinals per als apotecaris... I vaig recollir del seu herbari unes plantes que no havia trobat en els meus passejos, totes disposades segons les seves classes.<sup>9</sup>

Peix, pacientment, plantà les espècies, i pacientment, alguna vegada que el rec Comtal havia sobreeixit i inundat el seu camp, les replantava. Planta a planta, va anar fent el seu jardí, i va dibuixar, una a una, les plantes medicinals i hortícoles i també els arbres, una feina ingent i detallista que aplegà en un volum de gairebé quatre-cents dibuixos acolorits, recopilat cap al 1784. El volum és d'una bellesa esclatant, detallista en la forma de l'arrel de la planta, la tija, les fulles, les flors i els fruits. El rastre del dibuix fet a llapis resta amagat sota una capa de color, però en alguns casos no és així, i el nostre dibuixant-botànic no perdé temps esborrant les traces del carbó.

Aplega herbes, moltes herbes i plantes culinàries com la farigola, el romaní, la tàpera, el safrà, el meló, la síndria, la carbassa, el blat i l'ordi; plantes medicinals com la ruda, el cascall, la cicuta, i l'amor d'hortolà; fruites com les maduixes; belladona; plantatge; arbres com el magraner, el llorer, l'olivera, el gínjol... És l'única obra gràfica de plantes feta a Catalunya al segle XVIII que ha arribat fins avui.

La perspectiva de Barcelona que ens ofereixen els viatgers, després d'estades concentrades en el temps i en els recorreguts, ens parla poc de la complexitat de les relacions entre els diversos sectors socials, igual que dels conflictes i les tensions que existien a la ciutat, alguns d'antics i d'altres de més recents. Cap d'ells no va percebre, ni tan sols intuir, que en poc temps esclataria el Rebombori del Pa.



Dibuix de la cicuta, il·lustració del manuscrit *Plantas usuales iluminadas* per Joseph Peix. BC, CEC ms. 1 © Biblioteca de Catalunya



## Les Barcelones



Plànol de Barcelona (1780-1800). Autor desconegut. AHCB, Fons Gràfics, reg. 02948 © AHCB

**E**n mirar el plànol de la ciutat (1765-1775), a primer cop d'ull s'observen dues Barcelones, que coincidien amb els dos recintes emmurallats que hi pervivien. Els barris inclosos dins el recinte de l'antiga muralla de Jaume I, construïda al segle XIII, tenien una densitat d'ocupació alta. En canvi, Rambla enllà, cap a Montjuïc, en el perímetre que delimitava la muralla de Pere III, construïda al segle XIV, la densitat era baixa. Hi predominaven els horts, i s'hi havien instal·lat nombroses institucions religioses, convents i col·legis que ocupaven la majoria del sòl edificat. Hi havia, doncs, una desigualtat de l'ocupació urbana a banda i banda de la Rambla. Una ciutat compacta d'origen medieval, a la ciutat antiga, i una altra de poc habitada, al Raval.



Per encabir l'augment de població, que des de feia anys no parava d'arribar, la ciutat de trama urbana medieval augmentava l'alçària i la volada de les edificacions preexistents fins a límits inimaginables a l'època. Les antigues cases preindustrials es compartimentaven, es dividien i subdividien i s'enlairaven.

Compartimentacions, canvis d'ús, redistribucions i afegits que implicaven obres de poca quantia. Centenars de cases barcelonines van veure substancialment modificada la seva funció i la seva estructura interna, tot i que l'aspecte extern, la façana, es mantenia gairebé intacte. Només l'aparició d'una porta de petites dimensions al costat del portal de la botiga era el signe dels canvis que s'havien produït a l'interior de l'habi-

tatge, que d'acollir un grup familiar passava a acollir-ne diversos, segons explica Manel Arranz.<sup>10</sup> El primer símptoma extern era l'aparició d'una escala independent des del carrer, per donar accés a les habitacions dels pisos superiors. Són les conegudes com a *casas d'escaleta*.

**Per encabir l'augment de població, la ciutat de trama urbana medieval augmentava l'alçària i la volada de les edificacions preexistents fins a límits inimaginables a l'època. Compartimentacions, canvis d'ús, redistribucions i afegits que implicaven obres de poca quantia.**

L'habitatge es convertí en un bé preuat, i per donar sortida i alhora incrementar la rendibilitat de l'espai urbà, aquelles cases preindustrials s'enlairaven i s'afegien un, dos i a voltes tres pisos més. Les eixides i els antics horts domèstics s'ocupaven i s'augmentava l'edificabilitat construïnt, també, sobre el carrer. En alguns casos, en les plantes ja construïdes es bastia un afegitó, una mena d'«armario que sale fuera en el terreno público».<sup>11</sup> Un armari —en sentit figurat— situat a la zona del Born, en concret al carrer de les Portadores, contenia dos «apuestos» per llogar. Hi havia una certa desmesura en la densificació del recinte comprés entre la Rambla i el Portal Nou.

Barcelona creixia en densitat i en alçària. Els processos d'expulsió del camp, propiciatoris de moviments migratoris cap a la ciutat, combinats amb l'increment del tràfic marítim i la instal·lació de noves manufactures, especialment les fàbriques d'indianes, incrementaren la demanda d'habitatges a la ciutat.

Les cases s'enlairaven perillosament. La qualitat dels materials amb què havien estat construïdes les noves plantes era pitjor, tenien menys resistència. De la pedra de la base es passava al totxo cada vegada més prim dels pisos superiors, cosa que determinava la fragilitat d'aquelles construccions. Resultava més barat enlairar que construir de bell nou.

Tant és així que el 1770 el mestre d'obres municipal va instar a posar fre a aquella alçària descontrolada a través del Reglament d'Obreria, que estava en procés de redacció:

También parece sería ocasión de poner límites en al [sic] altura de las casas, mayormente en los cuartos de sus frontis, pues enseña la experiencia que, con el tiempo, se van subiendo las casas en más y más pisos hasta llegar en una desproporcionada y temida altura (siendo las más de dichas casas de una débil y flaca construcción); observándose regularmente lo antedicho en las casas reducidas o de poca capacidad, quienes, a más de tener poca firmeza en el pie por falta de superficie, por lo mismo procuran regularmente sus dueños ganar terreno del que pertenece en el espesor o grueso y asiento o base de las paredes, adelgazando estas notablemente y tal vez rompiéndolas por la formación de grandes y perniciosas aberturas, conduciendo todo lo referido a las mayores desgracias en tiempo de paz y quietud, y mucho más temibles (del que antes lo eran) en tiempo de guerra y temblor de tierra.<sup>12</sup>

Des d'altres sectors professionals també s'alertava dels perills que comportava aquell enlairament dels habitatges. Alguns informes mèdics, tot i valorar que la ciutat podia considerar-se sana en termes generals, reconeixien que l'estretor de molts carrers i l'elevació dels habitatges a cinc o més pisos privaven en gran part la lliure ventilació i no permetien l'entrada del sol. Amb la sobreocupació dels habitatges i la construcció de noves fàbriques, es generava una atmosfera carregada que podia fer passar la consideració salubre general de la ciutat de benigna a maligna.<sup>13</sup>

### **Les cases s'enlairaven perillosament. La qualitat dels materials amb què havien estat construïdes les noves plantes era pitjor, tenien menys resistència.**

Per tal de garantir una certa higiene col·lectiva, si més no al carrer, el 28 de juny del 1788 Don Alexandro de Arroyo, de Rozas, Caballero del Orden de Santiago, Mariscal de Campo de los Reales Ejércitos de su Magestad, Gobernador Militar y Político de esta Plaza y Ciudad de Barcelona, y su Distrito va ordenar i manar que, seguint els acords de l'Ajuntament de Barcelona, tots els veïns i moradors sense excepció de la ciutat havien de tenir molt nets els carrers, cadascun en la part que li pertocava, segons els frontispicis de les seves cases, escombrant o fent escombrar des del primer d'octubre fins als darrers dies de juny dos cops per setmana,

i la resta de mesos, un cop al dia. També els havien de regar en aquests mesos o fer-los regar amb aigua neta dos cops al dia, a les set del matí i a les cinc de la tarda, i ningú no hi podia llençar aigua bruta, peles de meló, restes de verdures o fruites, ni cendra de la bugada, ni cap altre gènere d'immundícies. Les escombraries s'havien de deixar arrambades a la paret, a tocar de les portes de les cases, a fi que els responsables de recollir-les ho fessin amb agilitat i la brutícia no s'escampés pel carrer. Qui no ho complís seria multat amb deu rals.<sup>14</sup>

En el llenguatge de l'època, s'utilitzava el terme *habitació* com a sinònim del que avui en dia associem a habitatge. L'habitació de l'època, per a les classes populars, era un únic espai on conviuen totes les persones que conformaven el nucli familiar. Un dels espais que personalment sempre m'ha cridat l'atenció ha estat la cuina. I, de cuines, en aquelles habitacions populars només n'existien en els pisos inferiors, és a dir, a la casa preexistent, que sovint utilitzaven col·lectivament diversos estadants. Probablement els dels pisos superiors tenien només un fogonet.

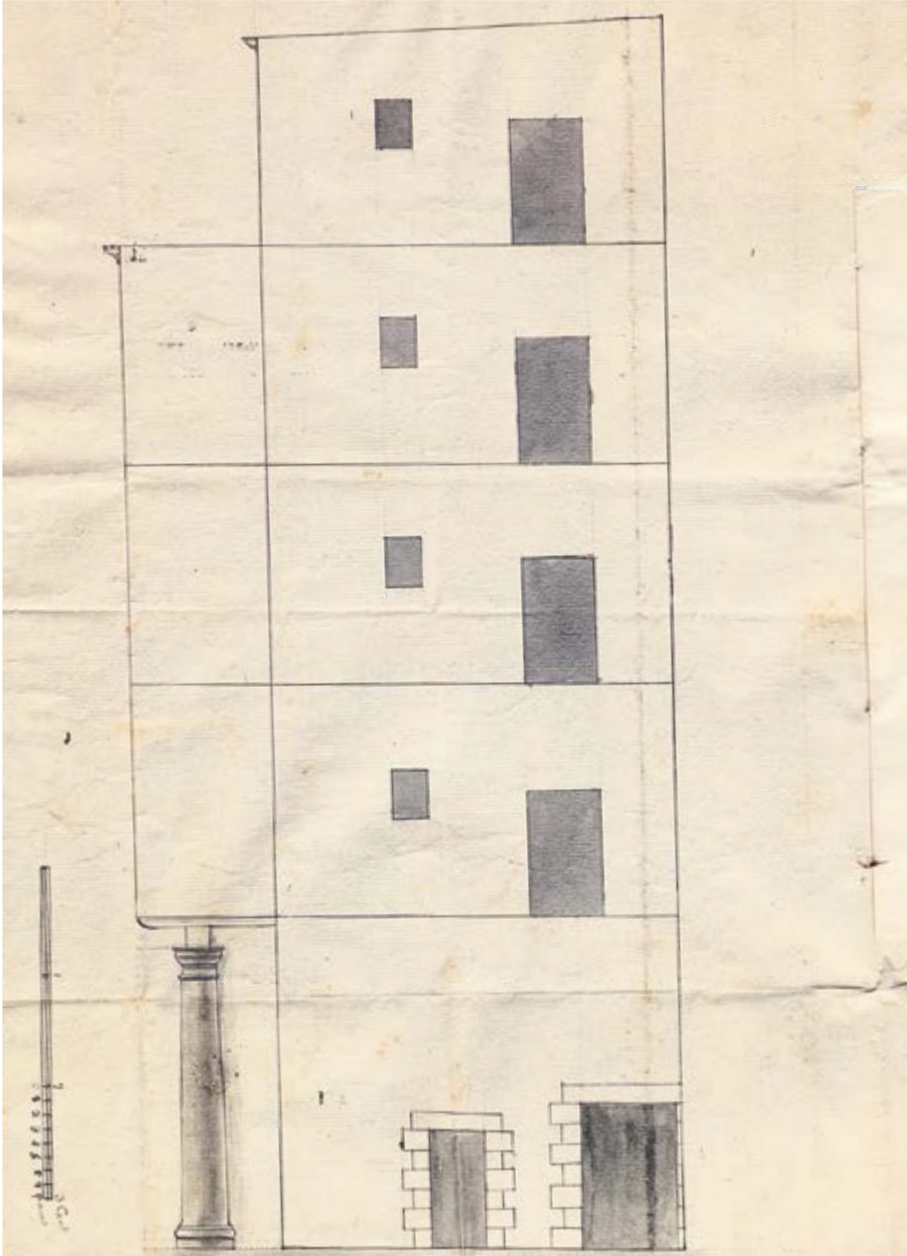
Joseph Townsend, en els viatges que va portar a terme el 1786 i el 1787, quedà sorprès per la singular manera de construir els fogons. Deia així:

Prenen qualsevol olla sense fons, sense preguntar per a quin ús o finalitat aquella olla ha estat emprada abans. La folren per dins i cobreixen l'exterior amb argila ben temperada, aleshores posen tres barres de ferro al fons i tres poms a manera de peus, amb tres més per sostenir una olla o marmita, i està enllestit; i en això consisteix la cuina dels pobres.<sup>15</sup>

Si no aquest sistema, un altre de molt semblant devia ser el fogonet amb què es cuinava el menjar en aquells pisos alts, en aquelles habitacions de Barcelona. I quina carn ficaven a l'escudella?

Palomos y conejos se crían muchos dentro de Barcelona. [...] Las mujeres, que son las que cuidan de esta economía doméstica, encuentran en ella y en los huevos de las gallinas, de las pavas y de los ánades mucho beneficio.<sup>16</sup>





Croquis d'una casa al carrer de l'Esparteria Vella, propietat de Francesc Flaquer, 1772. AHCB, Fons Consell de la Ciutat i Ajuntament Modern, AHCB 1-002/CCAM- 09/1C.XIV-C2/1772-77 © AHCB

De la població i de la diversitat d'ocupació dels barris de la ciutat, ens en dona notícia l'estudi de Francisco de Zamora y Aguilar, del 1786.<sup>17</sup> A Barcelona, diu, hi havia un total de 94.880 persones residents habituals, a banda de les que vivien en diverses institucions o bé la tropa existent a les casernes, 5.514 militars, que era un percentatge relativament elevat, de més d'un 5% de la població total.

La ciutat gairebé havia triplicat els habitants des dels inicis del segle XVIII. Pel que fa als habitatges, el nombre de cases en el recinte emmurallat era de 10.267 i estaven distribuïdes per barris de manera irregular.

ESTADO DE LA POBLACION DE LA CIUDAD DE BARCELONA. con expresion del número de Iglesias, Casas, Familias, Conventos, Hospitales, y Carceles, que comprehenden los cinco Cuarteles, en que está dividida dicha Ciudad, formado en el año de 1786, por Don Francisco de Zamora y Aguilar, Caballero de la Real Distinguida Orden de Carlos III, del Consejo de S. M., y Oidor de la Real Audiencia de Cataluña.								
Quar- teles.	Igle- sias.	Casas.	Fami- lias.	Varones de 14 años arrib.	Mug- s de 12 años arriba.	Niños ha- ta 14 años.	Niñas ha- ta 12 años.	Tot. de Person.
1. <sup>o</sup>	6.	2319.	4797.	8385.	8879.	3100.	3581.	23.885.
2. <sup>o</sup>	17.	2067.	4314.	7191.	7773.	2531.	2000.	20.095.
3. <sup>o</sup>	12.	1741.	3207.	6417.	6770.	1062.	1181.	15.430.
4. <sup>o</sup>	11.	2175.	3911.	7395.	7985.	2085.	2400.	19.865.
5. <sup>o</sup>	26.	1965.	3899.	5075.	6213.	1931.	2386.	15.605.
Sum.	82.	10267.	20128.	34463.	37620.	10709.	12088.	
Total de Personas del vecindario.....								94.880.
En la Real Audiencia, Palacio del General, del Obispo, y Inquisicion.....								4.
Dependientes, y Sirvientes.....								143.
Tropa existente en sus Cuarteles.....								5.514.
En la Real Academia de Matematicas.....								86.
Dependientes, y Sirvientes.....								7.
Eclesiasticos Seculares.....								865.
Dependientes, y Sirvientes.....								47.
Clerigos en el Oratorio de San Felipe, y en la Congrega- cion de la Mision.....								71.
Dependientes, y Sirvientes.....								6.
En el Seminario Conciliar.....								62.
Dependientes, y Sirvientes.....								3.
En 19 Conventos de Regulares.....								953.
Dependientes, y Sirvientes.....								109.
En 7 Colegios de los mismos Regulares.....								150.
Dependientes, y Sirvientes.....								20.
En 6 Casas de Procura de los Monasterios del Principado. Dependientes, y Sirvientes.....								9.
En 18 Conventos de Monjas.....								423.
Dependientes, y Sirvientes.....								189.
En 3 Casas de Beatas.....								38.
Dependientes, y Sirvientes.....								4.
Mozos de las Esquadras de Valls.....								3.
Enfermos en el Hospital General.....								1014.
Expositos en el mismo Hospital.....								123.
Daucelas en la Clausura de dicho Hospital.....								199.
Dependientes, y Sirvientes.....								152.
Suma.....								106.187.

Francisco de Zamora y Aguilar, *Estat de població de la ciutat de Barcelona i el seu corregiment, 1787*. AHCB, Fons Cúria del Veguer i del Corregidor, AHCB 2-280/FI-04/XXXV-2/05 © AHCB

Antonio Ponz, abans de publicar el seu *Viaje de España, en que se da noticia de las cosas más apreciables, y dignas de saberse, que hay en ella*, es trobà amb Francisco de Zamora —ja ho hem dit—, que li va facilitar un munt d'informació amb la qual, *a posteriori*, va bastir el seu llibre. No hi havia viatger a l'època que no demanés una reunió amb Zamora. I el viatger va citar la font:

No es menos importante la averiguación que el expresado señor ministro ha hecho de que, en los años de 1784 y 1785, se han construido en esta ciudad ciento veinte y cinco casas: quarenta y siete de ellas, de tres pisos; setenta y cuatro, de dos, y las quatro restantes, de uno, calculando que el gasto de su construcción asciende a once millones y quinientos mil reales de vellón.<sup>18</sup>

**Els *quarters* amb més població eren la zona del palau i de Santa Maria del Mar, que suposaven el 25,2 % de la població total de Barcelona, i el barri de Sant Pere, que en concentrava un 21,2 %.**

Pel que fa al nombre d'habitants en els diferents districtes de la ciutat, els *quarters* —divisió administrativa de l'època— amb més població eren el primer, que corresponia a la zona del palau i de Santa Maria del Mar, amb 23.885 persones, que suposaven el 25,2 % de la població total, i el segon, corresponent al barri de Sant Pere, que concentrava 20.095 persones, un 21,2 %. A l'altre extrem, els menys poblats eren els *quarters* tercer, que corresponia a l'Audiència, al voltant de Santa Maria del Pi, i cinquè, el Raval. Ara bé, si tenim present l'extensió d'aquests dos *quarters*, la densitat d'ocupació era molt menor al Raval, ja que la seva superfície era molt superior a la de l'Audiència.

De tota la munió de dades facilitades per Francisco de Zamora, en volem destacar una altra, la de la població femenina, majoritària en tots els grups d'edat: 45.172 homes i 49.808 dones en total, gairebé un 10 % més de dones que d'homes.

Creixia el nombre d'habitants, creixia el nombre d'habitatges —no al mateix ritme que la població— i creixia també el nombre d'instal·lacions manufactureres i de cases fàbrica.





El Born, plaça major. Pintura anònima, ca. 1775. MHCB 10945 © MUHBA

L'expansió de la ciutat tenia el seu origen en la instal·lació de les manufactures d'indianes, que es van establir dins el recinte emmurallat i que van actuar com a focus d'atracció de població. Les primeres es van localitzar als barris més densament poblats, especialment al de Sant Pere, a la dècada dels anys trenta del segle XVIII. Diversos factors van afavorir la localització fabril en aquest sector, com l'existència d'aigua —el rec Comtal— i la proximitat a la ciutat d'espai per situar els prats d'indianes on s'estenien els teixits a assecar, en el Clot i en els joncars de Sant Martí de Provençals, a tocar del Portal Nou.<sup>19</sup>



Moltes d'aquestes fàbriques es construïen a poc a poc. A voltes, en els baixos d'un casal se situaven els telers i, de mica en mica, s'adquirien finques properes que s'annexionaven a la primigènia. Era una mena de composició per parts que acabava constituint una instal·lació manufacturera i que, en alguns casos, encabia desenes de telers i centenars d'operaris.

L'estretor i la convivència entre habitacions i fàbriques no sempre era pacífica. Es traslladaven queixes i més queixes a l'Ajuntament pel fum i les pudors que algunes fàbriques exhalaven. Adoberies «pestilentas» sense gaire ventilació, tallers de coure amb fums perillosos que

desembocaven directament als carrers. Era impossible mantenir la convivència. El conflicte i les denúncies entre fabricants i estadants portaren l'Ajuntament de Barcelona, el 1784, a decretar la prohibició d'instal·lar noves fàbriques de cotó i de llana dins el recinte emmurallat, que era on més proliferaven darrerament:

[...] el muy ilustre Ayuntamiento de esta ciudad y, en atención a que la multitud de fábricas de algodón y lana que se han construido dentro de esta ciudad de pocos años a esta parte, es ya sobradamente excesiva y empieza a angustiar las habitaciones de todos los naturales y residentes en este pueblo: hay muchos que no hallan parage cómodo donde alojarse; suben, de consiguiente, los alquileres a un precio excesivo; se siente ya una incomodidad universal en todo el pueblo por la abundancia de halitos que infestan la atmósfera y pueden ocasionar funestas consecuencias en la salud pública (de que ya ha ocurrido un expediente en Junta Superior de Sanidad), despedidos de las mismas fábricas y sus oficinas, especialmente en las calles más angostas y estrechas, pues el ayre no corre libremente en ninguna de ellas. [...] Se previene que, desde el día de la fecha en adelante, no se permitirá la construcción de fábrica alguna de algodón y lana dentro de las murallas de esta ciudad, ni el que se destinen las casas para este tráfico, quedando el ilustre Ayuntamiento encargado muy particularmente de arreglar los parages y lugares donde fixarse las enunciadas fábricas, haciendo compatibles la comodidad con la libertad, tan necesaria para los aumentos del comercio. [...]. Barcelona, y mayo 22 de 1784.<sup>20</sup>

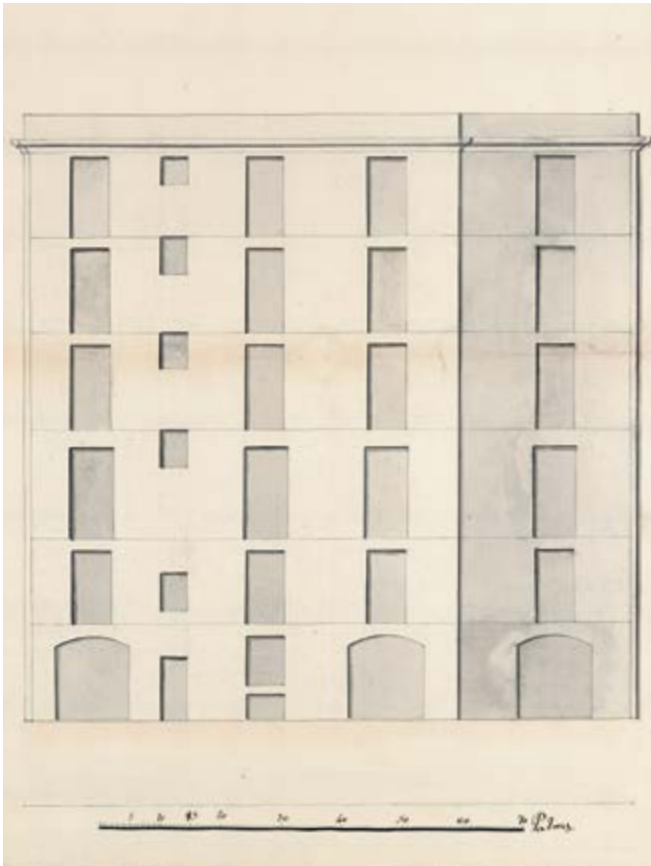
### **L'oposició de la noblesa barcelonina a les fàbriques de cotó i llana tenia molt a veure amb la seva font d'ingressos, que era la propietat i l'explotació de la terra.**

La noblesa barcelonina pressionà per aconseguir l'edecte municipal. La seva idea de ciutat no tenia res a veure amb els centres fabrils ni tampoc amb una població obrera que, cada vegada més, s'instal·lava a Barcelona, antics jornalers procedents d'altres poblacions més o menys llunyanes.

L'oposició de la noblesa barcelonina tenia molt a veure amb la seva font d'ingressos, que era la propietat i l'explotació de la terra. Aquella mà

d'obra que abans havia treballat els seus camps ara, en més o menys nombre, iniciava el camí de la migració cap a la ciutat, on els jornals eren més alts. Uns salaris que, en opinió de la noblesa, eren desproporcionats. La seva era una idea de ciutat comercial, no industrial. Tanmateix, la Junta de Comerç, el gremi de paraires i la Companyia de Filats van recórrer a Carles III i van aconseguir revocar l'edicte.

Els lloguers, tal com indicava la cèdula de l'any 1784, havien arribat a preus inassolibles per a gran part de la població, un procés que, a partir d'aquest moment, seria continu: manca d'habitatges, habitacions amb condicions de salubritat pèssimes i aquell deixar fer a la iniciativa privada.



Croquis d'una casa al carrer Vidrieria i la plaça del Born, d'Antonio Espatler, 1789. AHCB, Fons Consell de la Ciutat i Ajuntament Modern, AHCB 1-002/CCAM09/1C.XIV-C50/1789-56 © AHCB