

Informes de gestió 2012

Bombers de Barcelona

BCN



Ajuntament de
Barcelona



Índex

6	1. SERVEIS D'INTERVENCIÓ
6	SALVAMENTS
8	EXTINCIÓ D'INCENDIS O EXPLOSIONS
10	ASSISTÈNCIES TÈCNIQUES
11	SERVEIS DE CONEIXEMENT DE L'ENTORN I REGUARDES: PREVENCIÓ OPERATIVA
14	2. SERVEIS DESTACATS
18	INCENDIS I EXPLOSIONS
21	SALVAMENTS
23	ASSISTÈNCIES TÈCNIQUES
28	3. TREBALLEM DES DE LA PREVENCIÓ
28	ACTIVITATS DESENVOLUPADES
29	REGLAMENTACIÓ
30	PREVENCIÓ
31	SERVEIS I ACTUACIONS EN ELS ÀMBITS DE LA REGLAMENTACIÓ I DE LA PREVENCIÓ DESENVOLUPADES AL 2012
34	4. LES PERSONES
34	L'ORGANIGRAMA
38	FORMACIÓ
39	PLA PREVENCIÓ DE RISCOS LABORALS
42	5. PRESSUPOST

1

**Serveis
d'intervenció**

1. SERVEIS D'INTERVENCIÓ

SALVAMENTS

L'any 2012 es van realitzar 3.904 intervencions de salvament, xifra que representa el 26,46 % del total de les actuacions. D'aquestes intervencions de salvament, 1 es va realitzar fora del terme municipal. Durant l'any 2011 es van fer 3.588 salvaments, que van suposar el 24,69 % de les actuacions.

Del total d'aquests salvaments, 265 van ser de caire no urgent.

El 62,55 % de les actuacions es van fer per auxiliar i socórrer persones, la qual cosa representa 2.442 intervencions. El 30,66 % van ser rescats en ascensors (1.197 intervencions). La resta correspon a 46 rescats de persones mortes i 219 rescats o captures d'animals vius.

Del total d'intervencions de salvament, es va donar assistència sanitària en 1.786 casos, i els nostres equips sanitaris van fer 775 trasllats a centres hospitalaris.

6

Informes de gestió
2012

Bombers de
Barcelona





7

Informes de gestió
2012

Bombers de
Barcelona



La distribució dels salvaments al llarg de la setmana presenta els dilluns com els dies de menys activitat (12,60 %), mentre que els dissabtes són els dies amb més serveis, amb el 16,47 % dels salvaments.

Els serveis de salvament a Barcelona ciutat van superar en més de 6 punts el compromís de la carta de serveis (arribar en menys de 10 minuts al 90 % dels serveis urgents), ja que es va assolir el percentatge del 96,77 % dels casos, mentre que l'any 2011 s'hi va arribar en el 96,96 %. En el 78,71 % dels salvaments urgents, dins del terme de Barcelona, es va arribar en un temps inferior a 5 minuts (74,28 % l'any 2011).

EXTINCIÓ D'INCENDIS O EXPLOSIONS

Durant l'any 2012 vam fer 3.605 intervencions en incendis o explosions, dada que representa el 24,44 % del total dels serveis (un 2,98 % més que el 2011). En dades absolutes l'any 2012 vam fer 486 serveis d'incendi o explosió més que l'any anterior.

El nombre d'incendis presenta un augment respecte al d'anys anteriors. Aquest augment està provocat per l'increment d'incendis a la via pública, mantenint-se estable el número d'incendis en edificacions. Del total d'aquestes intervencions, 5 es van fer fora del terme municipal.

De les 3.605 intervencions, 1.874 es van originar a la via pública, una xifra superior a les 1.663 que van comptabilitzar-se l'any 2011. Es va intervenir en l'extinció de 1.470 incendis en edificis, 1.083 dels quals van estar originats en habitatges, i van representar el 30,04 % d'intervencions en foc (percentatge lleugerament superior al 30,01 % de l'any 2011).

Es va intervenir en 79 incendis forestals, davant els 39 de l'any 2011, un augment del 103%. Aquest tipus d'intervenció va representar el 2,19 % dels serveis d'incendis, i va suposar un increment al respecte de l'any 2011 (1,25 %).

Una anàlisi dels serveis d'incendi, en relació amb els dies de la setmana, ens dona la lectura següent: els dilluns van ser (amb el 11,71 %) els dies amb menys activitat, mentre que els dijous (amb el 16,37 %) i els diumenges (amb el 15,67 %) van ser els que van tenir més serveis d'incendi.

8

Informes de gestió
2012

Bombers de
Barcelona



**Distribució dels serveis d'incendi:**

durant el dia es van dur a terme el 43,19 % dels serveis de foc

durant la nit, entre les 20 i les 8 hores es va dur a terme el 56,81 %

En un 97,06 % dels serveis d'incendi es va arribar al lloc en menys de 10 minuts, davant del 97,53 % del 2011. El compromís de la carta de serveis és arribar abans de 10 minuts en el 90% dels casos. En un 79,67 % dels serveis d'incendi la nostra arribada es va fer en menys de 5 minuts (80,22 % el 2011).

Durant l'any 2012 el temps mitjà d'arribada al lloc en qüestió de serveis urgents (incendis/explosions i salvaments urgents) va ser de 3 minuts i 40 segons davant dels 3 minuts i 52 segons de l'any 2011.



ASSISTÈNCIES TÈCNIQUES

Els bombers realitzen gran nombre de serveis de característiques molt variades, d'ajudes al ciutadà i de caràcter "no urgent", que es cataloguen com a assistències tècniques.

L'any 2012 es van dur a terme 3.204 serveis operatius d'assistència tècnica, (inferior als 3.554 serveis d'aquestes característiques de l'any 2011), xifra que suposa el 21,72 % de les intervencions.

El 62,58 % de les assistències tècniques es van produir durant el dia i el 37,42 % es van fer de nit.

SERVEIS DE CONEIXEMENT DE L'ENTORN I REGUARDES: PREVENCIÓ OPERATIVA

Sota aquesta denominació genèrica de Prevenció Operativa mesurem totes les accions que ens faciliten un millor coneixement del nostre entorn d'intervenció, tant pel que respecta a l'entramat de vials i accessos, com el propi coneixement dels edificis i elements singulars. Incorporarem també, aquells serveis de reguarda d'entorn i activitats, com mesura preventiva. En ambdós casos, aquestes activitats ens suposen un increment de l'eficàcia i un augment de la nostra pròpia seguretat.

A l'any 2012 vam realitzar 2.180 serveis de Coneixement de l'Entorn i Reguardes del mateix, que representa el 14,78 % sobre el total de serveis (un 2,74 % més que en el 2011). En dades absolutes l'any 2012 vam fer 430 serveis de Coneixement de l'Entorn i Reguardes més que l'any anterior.

D'aquests Serveis i Reguardes el 91,51 % es van produir al llarg del dia i del 8,49 % a les nits.

11

Informes de gestió
2012

Bombers de
Barcelona



2

**Serveis
destacats**

2. SERVEIS DESTACATS

Incendi a més de 150m de terra

El passat 10 de desembre, 21 bombers van acudir a la torre de Collserola per sufocar un incendi a la seva part alta. El foc es va generar en el cablejat de la part superior, per sobre del mirador públic i també va afectar l'exterior de la torre. En arribar, la dotació de l'SPEIS va observar foc a l'exterior de la torre i va pujar fins a la planta 13, última fins la que es pot accedir per mitjans convencionals. Des d'aquest punt, situat a 130 metres d'alçada, l'equip de bombers va poder observar el foc per l'interior, que afectava els cables de l'interior del nucli cilíndric de la torre.

Dificultats en la intervenció

Dos bombers amb una mànega de 25 mm equipats amb ERA, que per falta d'espai no es van poder col·locar a l'esquena, van pujar per una escala de gat situada a l'interior del nucli cilíndric, fins a una alçada d'uns 25 metres per sobre de la planta 13. Paral·lelament, es va sol·licitar als tècnics de la torre el tall de la tensió elèctrica, però no de l'enllumenat. Una vegada extingit el foc interior es va fer el relleu del personal i un nou equip de dos bombers equipats també amb ERA va tornar a pujar i, una vegada localitzat un accés que comunicava el nucli cilíndric amb l'exterior, es va procedir a extingir la part de l'incendi que afectava a l'exterior de la torre, situat uns 5 metres per sobre. La intervenció va presentar un alt grau de dificultat degut a les característiques dels accessos a la zona de l'incendi. A més, a l'interior de la torre no existeix cap sistema de seguretat davant del risc de caigudes, de manera que es van haver de fer servir sistemes d'ancoratge de mitjans de fortuna. Pel que fa a la torre, els danys principals van afectar als cables de senyal de radiofreqüència.



14

Informes de gestió
2012

Bombers de
Barcelona



Col·laboració en un accident a la Zona Franca

Bombers es va desplaçar al carrer número 6 de la Zona Franca, al Prat del Llobregat, a petició de la policia municipal per ajudar als Bombers de la Generalitat en el rescat d'un vehicle que havia caigut a la via del tren, soterrada quatre metres en aquest punt. El cotxe accidentat havia quedat completament bolcat i un tren de mercaderies l'havia envestit, a poca velocitat, arrossegant-lo uns 30 metres. Els tres ocupants del vehicle van sortir il·lesos de l'accident i van escapar del xoc pel seu propi peu.

Durant l'incident, produït el passat 24 d'octubre, l'SPEIS va donar suport per alliberar el cotxe del morro de la locomotora i per retornar-lo a la carretera.



Foc sense víctimes a Les Rambles

La Guàrdia Urbana va demanar el 21 de desembre la intervenció de l'SPEIS per sufocar un incendi al quart pis d'un edifici de Les Rambles. En arribar Bombers, l'edifici ja havia estat desallotjat. El Servei va emprar dues línies d'aigua de 25 mm per atacar el foc tant per la façana com per l'interior. Un cop es va poder accedir a l'habitatge cremat, es va constatar que no hi havia cap víctima.



Bombers crea expectació a la ronda

Una multitud de curiosos es va congreguar per veure l'SPEIS posar dret un camió, que havia bolcat, amb la grua. L'accident s'havia produït a la Ronda Litoral en sentit Llobregat quan el camió va perdre la roda posterior esquerra. Quan vam arribar, el SEM ja atenia el conductor. Per col·locar el camió amb les rodes sobre la calçada, es van fer servir dues eslingues i la ploma de la grua. La Guàrdia Urbana es va encarregar del seu trasllat.

10 pisos i dos locals afectats per un foc al carrer Botella

Quan les dotacions de bombers van arribar a la finca del carrer Botella on s'havia calat foc el passat 7 de febrer, van detectar una gran columna de fum que sortia de la part central de l'edifici. Un cop van poder entrar al pati interior, van constatar que hi ha via focus d'incendi a les galeries de pràcticament tots els pisos.

Set veïns atesos

Per extingir els focs es van haver d'emprar tres línies de 25 mm. Els efectius van detectar que vuit veïns s'havien refugiat al terrat per precaució, pel que un caporal va pujar-hi per assistir-los fins que fos segur evacuar-los. Entre el Servei Sanitari de Bombers i el SEM es van atendre set persones per inhalació de fum, tres de les quals van haver de ser traslladades a centres hospitalaris. Un cop extingit el foc, els bombers van revisar tots els pisos. No es van percebre danys estructurals a l'edifici, però 10 dels 11 pisos de la finca van resultar afectats. Quant als locals dels baixos, un no tenia afectació interna però sí un pati on van caure les brases i deixalles de l'incendi. Pel que fa a l'altre, un bar musical, va quedar afectada una sala de concerts insonoritzada del fons del local. Quan van accedir-hi els bombers, van trobar la sala plena de fum provinent de darrere dels panells insonoritzants, que van haver de retirar per poder detectar el punt calent i extingir-lo.



15

Informes de gestió
2012

Bombers de
Barcelona

Actuacions per parcs: nombre de sortides* i distribució dia/nit

Parc	Total	% sobre el total	Dia	% del parc	Nit	% del parc
Vall d'Hebrón	2.035	11,41%	1.210	59,46%	825	40,54
Llevant	3.441	19,29%	1.993	57,92%	1.448	42,08
Eixample	5.064	28,39%	2.975	58,75%	2.089	41,25
Zona Franca	709	3,97%	504	71,09%	205	28,91
Sant Andreu	3.316	18,59%	2.064	62,24%	1.252	37,76
Vallvidrera	282	1,58%	257	91,13%	25	8,87
Montjuïc	2.993	16,78%	1.974	65,95%	1.019	34,05
Total sortides	17.840	100%	10.977	61,53%	6.863	38,47

* Un servei pot generar sortides des de diferents parcs

16

Informes de gestió
2012

Bombers de
Barcelona

Serveis d'intervenció

Típus	Serveis
Incendis i explosions	3.605
Salvaments (incloses 1.786 assistències sanitàries)	3.904
Assistències tècniques	3.204
Prevenició operativa*	2.180
Sense actuació	1.859
Total	14.752

* Reguardes, pràctiques, etc.

Serveis de prevenció

Tipus	Serveis
Assessoraments tècnics	2.737
Informes d'activitats, projectes d'obres i esdeveniments	909
Inspeccions de prevenció	378
Plans d'emergència assessorats	53
Assistència a simulacres	50
Total	4.127

17

Informes de gestió
2012

Bombers de
Barcelona

INCENDIS I EXPLOSIONS

Nombre d'incendis segons l'hora del dia

Franja horària	Serveis
de 0 a 4 hores	752
de 4 a 8 hores	438
de 8 a 12 hores	357
de 12 a 16 hores	594
de 16 a 20 hores	606
de 20 a 24 hores	858
Total	3.605

18

Informes de gestió
2012

Bombers de
Barcelona

Temps d'arribada

Temps d'arribada	Serveis	Acumulat	% acumulat
de 0 a 5 minuts	2.872	2.872	79,67
de 5 a 10 minuts	627	3.499	97,06
més de 10 minuts	106		
Total	3.605		

Durada de l'extinció

Temps d'arribada	Serveis	Acumulat	% acumulat
de 0 a 15 minuts	597	597	16,56
de 15 a 30 minuts	1.486	2.083	57,78
de 30 a 45 minuts	790	2.873	79,69
més de 45 minuts	732		
Total	3.605		

Llocs on s'han produït els incendis

Lloc	Subtotal		Total	
	Serveis	%	Serveis	%
Edificis			1.470	40,78
Habitatges	1.083	30,04		
Residencial públic	29	0,80		
Administratiu	43	1,19		
Sanitari	10	0,28		
Bars i restaurants i de reunió	99	2,75		
Ús docent	18	0,50		
Edificis comercials	130	3,61		
Garatges i aparcaments	58	1,61		
Via pública			1.874	51,98
Vehicles	159	4,41		
Contenidors	962	26,69		
Altres	753	20,89		
Diversos			261	7,24
Obra en construcció	31	0,86		
Indústries i magatzems	57	1,58		
Instal.lacions ferroviàries	14	0,39		
Solars	72	2,00		
Zones forestals	79	2,19		
Platges, esculleres, mar, rius i llacs	8	0,22		
Total			3.605	100

19

Informes de gestió
2012

Bombers de
Barcelona

Nombre de serveis d'incendi o explosió per Districtes

Districte	Serveis	%
Ciutat Vella	334	9,28
Eixample	722	20,06
Sants-Montjuïc	447	12,42
Les Corts	131	3,64
Sarrià-Sant Gervasi	224	6,22
Gràcia	232	6,44
Horta-Guinardó	256	7,11
Nou Barris	364	10,11
Sant Andreu	281	7,81
Sant Martí	609	16,92
Total	3.600	

* 5 serveis realitzats fora de terme

SALVAMENTS

Nombre de salvaments segons l'hora del dia

Franja horària	Serveis
de 0 a 4 hores	397
de 4 a 8 hores	328
de 8 a 12 hores	723
de 12 a 16 hores	833
de 16 a 20 hores	799
de 20 a 24 hores	824
Total	3.904

21

Informes de gestió
2012

Bombers de
Barcelona

Al llarg del dia es van produir el 60,32 % de les intervencions de salvament, i a la nit el 39,68 %, valors que l'any 2011 van ser de 61,76 % i 38,24 %, respectivament.

Temps d'arribada al lloc en salvaments

Temps d'arribada	Serveis	Acumulat	% Acumulat
De 0 a 5 minuts	3.073	3.073	78,71
De 5 a 10 minuts	705	3.778	96,77
més de 10 minuts	126		
Total	3.904		

Característiques dels salvaments

Tipus de salvament	Serveis	%
Auxili i socors a persones	2.442	62,55
Rescat en ascensors	1.197	30,66
Rescat de persones mortes	46	1,18
Rescat i captura d'animals vius	219	5,61
Total	3.904	

A l'any 2012 es van realitzar 265 salvaments no urgents (rescat de cadàvers i animals vius).

Nombre de serveis de salvament per Districtes

Districte	Serveis	%
Ciutat Vella	388	9,94
Eixample	863	22,11
Sants-Montjuïc	465	11,91
Les Corts	169	4,33
Sarrià-Sant Gervasi	331	8,48
Gràcia	253	6,48
Horta-Guinardó	321	8,22
Nou Barris	371	9,51
Sant Andreu	274	7,02
Sant Martí	468	11,99
Total	3.903	

* 1 servei realitzat fora de terme

ASSISTÈNCIES TÈCNIQUES

Nombre d'assistències tècniques segons l'hora del dia

Franja horària	Serveis
de 0 a 4 hores	337
de 4 a 8 hores	262
de 8 a 12 hores	583
de 12 a 16 hores	719
de 16 a 20 hores	703
de 20 a 24 hores	600
Total	3.204

23

Informes de gestió
2012

Bombers de
Barcelona

Tipus d'assistència tècnica

Tipus	Serveis	%
Desconnexió d'alarmes	137	4,28
Reconeixements de construccions	390	12,17
Sanejaments de construccions	348	10,86
Apuntaments	14	0,44
Retirada de vehicles	71	2,22
Col·laboració amb institucions	154	4,81
Subministrament elèctric o de llum	119	3,71
Temporal de pluja o fuites d'aigua	931	29,06
Consolidació, retirada objectes i arbrat	523	16,32
Serveis d'escala	12	0,37
Reconeixement de productes	262	8,18
Escapament de gasos	209	6,52
Vessament de líquids	23	0,72
Neteja de calçades	11	0,34
Total	3.204	

Nombre de serveis d'assistència tècnica per Districtes

Districte	Serveis	%
Ciutat Vella	423	13,22
Eixample	607	18,97
Sants-Montjuïc	461	14,41
Les Corts	155	4,84
Sarrià-Sant Gervasi	325	10,16
Gràcia	233	7,28
Horta-Guinardó	261	8,16
Nou Barris	199	6,22
Sant Andreu	184	5,75
Sant Martí	352	11,00
Total	3.200	

* 4 serveis realitzats fora de terme

Llocs on s'han produït les assistències tècniques

Lloc	Subtotal		Total	
	Nombre	%	Nombre	%
Edificis			2.268	70,79
Habitatges	1.850	57,74%		
Residencial públic	42	1,31%		
Administratiu	59	1,84%		
Sanitari	7	0,22%		
Bars i restaurants i de reunió	72	2,25%		
Ús docent	57	1,78%		
Edificis comercials	121	3,78%		
Garatges i aparcaments	60	1,87%		
Via pública			805	25,12
Diversos			131	4,09
Obra en construcció	29	0,91%		
Indústries i magatzems	37	1,15%		
Instal.lacions ferroviàries	5	0,16%		
Solars	25	0,78%		
Zones forestals	11	0,34%		
Platges, esculleres, mar, rius i llacs	24	0,75%		
Total			3.204	100

25

Informes de gestió
2012

Bombers de
Barcelona

3

**Treballem
des de la
prevenció**

3. TREBALLEM DES DE LA PREVENCIÓ

ACTIVITATS DESENVOLUPADES

La Divisió de Protecció Civil i Prevenció desenvolupa tres línies de treball dins de l'organització del Servei de Prevenció, Extinció d'Incendis i Salvament (SPEIS) de l'Ajuntament de Barcelona.

Per una part, l'aplicació del marc normatiu de seguretat contra incendis en edificis, instal·lacions, infraestructures i planejament urbanístic (**reglamentació**). Per altra, l'actuació preventiva pròpiament dita, dirigida als ciutadans com a usuaris d'aquests edificis, instal·lacions i infraestructures (**prevenció**) i finalment, el desenvolupament de les competències municipals en matèria de seguretat civil (**protecció civil**).

En aquest sentit, es presenta el balanç anual d'activitats a partir d'una breu descripció de cadascun d'aquests àmbits i, s'acompanya dels seus principals indicadors.

28

Informes de gestió
2012

Bombers de
Barcelona





29

Informes de gestió
2012

Bombers de
Barcelona

REGLAMENTACIÓ

Referida a l' aplicació de la normativa que estableix les condicions de seguretat contra incendis d'edificis, instal·lacions, infraestructures i en el planejament urbanístic.

Aquesta actuació es materialitza en activitats d'assessorament tècnic personalitzat i, en l'avaluació de projectes d'arquitectura i d'enginyeria, amb la finalitat d'aprovar un model integrat de seguretat contra incendis tant des d'una òptica prescriptiva com prestacional. Aquesta actuació es complementa amb l'acció inspectora relacionada.

Per altra banda, des de juliol d'aquest any 2012, tècnics d'aquest àmbit de reglamentació han participat activament en l'anomenat Projecte Pla d'Assentaments Irregulars de l'Ajuntament de Barcelona, consistent en la realització d'inspeccions de seguretat contra incendis i estructural i sobre condicions d'habitabilitat en determinats edificis i emplaçaments de la ciutat. En total, en aquest exercici de 2012, s'han realitzat 25 inspeccions, totes en assentaments irregulars situats al Districte de Sant Martí.

PREVENCIÓ

Aquest àmbit cal situar-lo en l'actuació sobre les persones com a usuaris d'edificis, instal·lacions i infraestructures que presenten risc d'incendi, tant pel que fa a seva situació en l'origen o causa d'accidents i emergències com també al fet de ser possibles víctimes que poden patir els seus efectes.

Aquesta actuació preventiva, a la pràctica es tradueix en l'elaboració i divulgació de consells sobre pràctiques segures en entorns de risc com ara la casa, la feina, el lleure, etc, consignes d'autoprotecció, així com la divulgació de la seguretat entre determinats col·lectius com ara escoles, gent gran, comunitats, associacions de veïns, etc. Tot això englobat en el desenvolupament del que es pot anomenar genèricament com a educació en la prevenció i la cultura de l'autoprotecció.

30

Informes de gestió
2012

Bombers de
Barcelona



Serveis i actuacions en els àmbits de la reglamentació i de la prevenció desenvolupades al 2012:

Assessoraments	2.737
Visites concertades	817
Consultes telefòniques	1.920

Informes de Projectes d'obres, d'activitats i esdeveniments	909
Informes preceptius de projectes	484
Projectes informats en la Ponència Ambiental	304
Informes esdeveniments: Concerts, correfocs, castells de focs artificials, pirotècnia, etc	121

Inspeccions de prevenció	378
Inspeccions de projectes de pirotècnia i fogueres	106
Controls inicials supervisats en la Ponència Ambiental	224
Inspeccions a requeriment de la Divisió d'Operacions, de l'Administració municipal (Districtes, Gerències, pla d'assentaments irregulars, etc) i, de l'Administració de la Generalitat	48

Plans d'emergència assessorats	53
---------------------------------------	-----------

Assistència a simulacres	50
---------------------------------	-----------

Divulgació de la prevenció	2.034
Nombre de persones de diferents col·lectius: Escoles, casals d'avis, comunitats i associacions de veïns, etc, que han participat en accions de divulgació de la prevenció	

31

Informes de gestió
2012

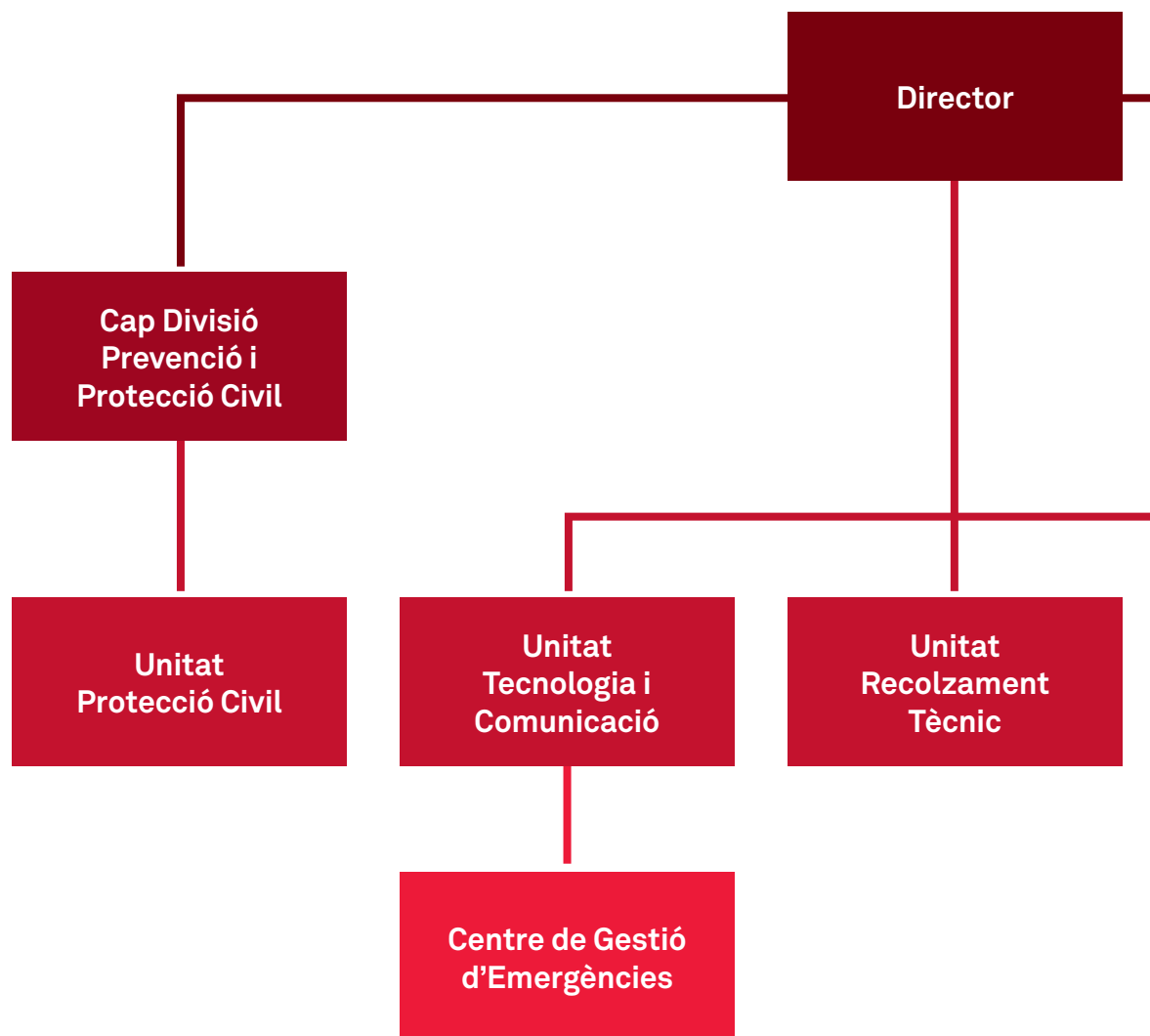
Bombers de
Barcelona

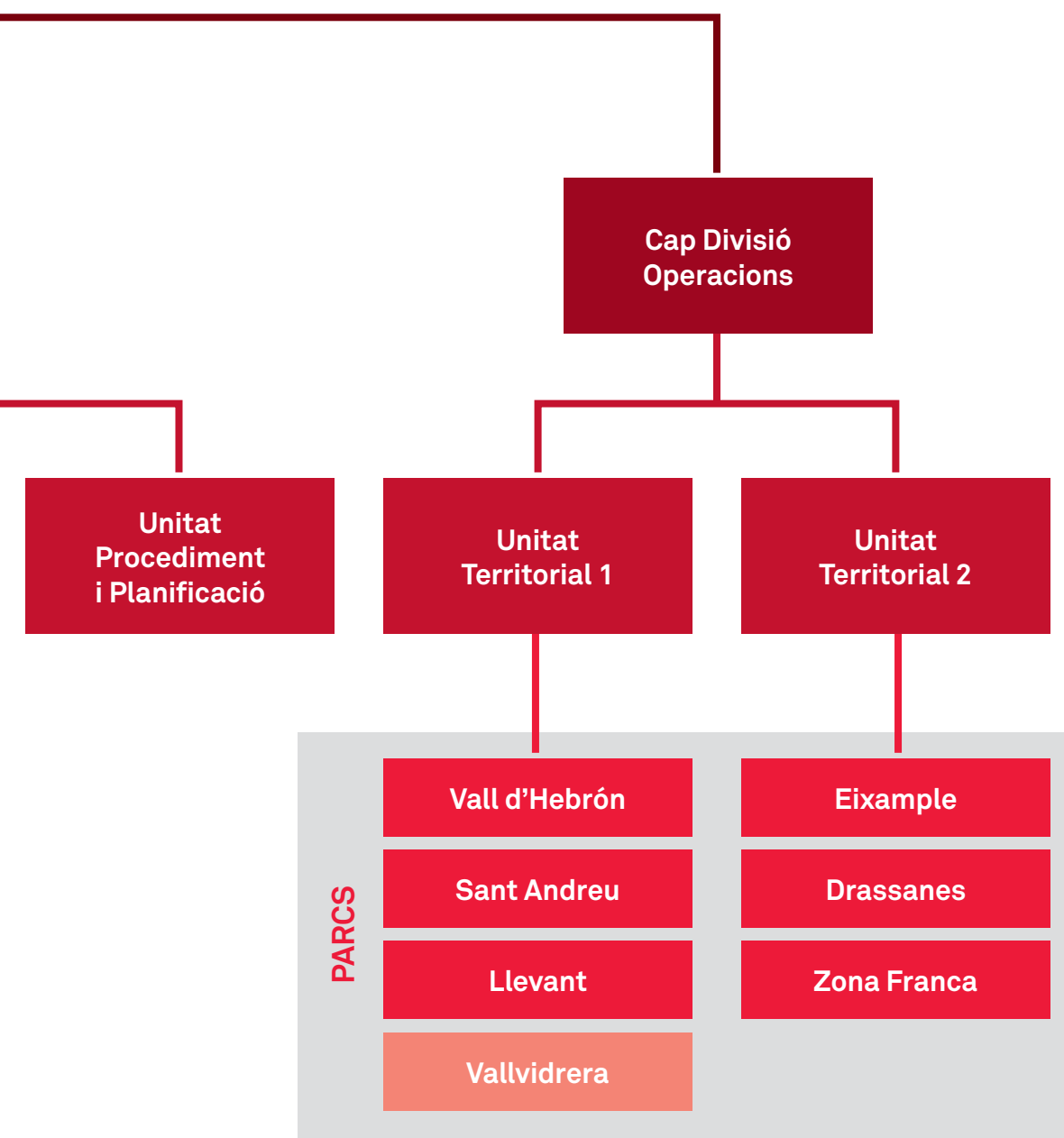
4

**Les
personnes**

4. LES PERSONES

L'organigrama





Plantilla SPEIS

Plantilla	
Plantilla Operativa	661
Plantilla No operativa	15
Total plantilla SPEIS	676

Distribució segons categories professionals

Plantilla operativa	
Tècnics Superiors	6
Tècnics Mitjos	18
Tècnics Mitjos Sanitaris	16
Sotsoficials	17
Sergents	29
Caporals	72
Bombers	503
Total	661

Distribució segons categories professionals

Plantilla no operativa	
Tècnics Superiors	3
Tècnics Mitjos	1
Gestores	1
Tècnics Auxiliars	1
Administratius	5
Auxiliars administratius	3
Guàrdia	1
Total	15

Distribució segons estructura organitzativa

	Total	Personal Operatiu	Personal No Operatiu
Direcció	18	17	1
Divisió d'Operacions	636	631	5
Divisió de Prevenció i Protecció Civil	18	9	9
Altres*	4	4	
Total Plantilla	676	661	15

* Hi ha 4 professionals operatius que presten servei al Departament de Logística i Infraestructures i al Departament de Recursos Humans de la Direcció de Serveis de Gestió Econòmica i Control de Recursos.

37

Informes de gestió
2012

Bombers de
Barcelona

Distribució segons sexe

	Homes	%	Dones	%
Plantilla Personal Operatiu	647	97,88	14	2,12
Plantilla Personal No Operatiu	8	53,33	7	46,67
Total (676)	655	96,89	21	3,11

Distribució per edats

En anys	Operatiu	%	No Operatiu	%
Entre 25-29	31	4,69		0,00
Entre 30-34	132	19,97		0,00
Entre 35-39	141	21,33		0,00
Entre 40-44	19	2,87	2	13,34
Entre 45-49	52	7,87	1	6,66
Entre 50-54	80	12,11	5	33,33
Entre 55-59	196	29,65	5	33,33
60 anys i més	10	1,51	2	13,34
Total	661	100,00	15	100,00
Mitjana d'edat		44,76		54,29

En el darrer trimestre de l'any s'ha començat el procés de selecció de 27 bombers mitjançant concurs-oposició, que finalitzarà durant el primer trimestre del següent.

Formació

La formació al SPEIS s'ha articulada a través de tres eixos:

1- FORMACIÓ DELS BOMBERS DE NOU INGRÉS

Els destinataris han estat els 30 bombers (29 bombers i una bombera) derivats de la convocatòria de l'any 2010, els quals es van incorporar en practiques a Parc el mes de juliol d'enguany. Una vegada van superar el procés de selecció, han estat 9 mesos rebent diferents matèries formatives, 4 mesos a l'Escola de Bombers, Prevenció i Protecció Civil de l'Institut de Seguretat Pública i 5 mesos més a Bombers de Barcelona; en total 715 hores.

2- FORMACIÓ OPERATIVA PER BOMBERS I CAPORALS

Un total de 14 cursos amb una assistència de 776 persones, el que suposa una mitjana de 2 accions per treballador/a.

3- FORMACIÓ OPERATIVA PER COMANDAMENTS

Formació està adreçada a totes les categories: bombers, caporals, sergents, sots-oficials, Tècnics SPEIS, Caps de Guàrdia, Caps d'Unitat i Caps de Divisió. El conjunt d'assistències inclosos els bombers de nou ingrés ha estat de 792. Aquesta xifra significa que els comandaments de l'SPEIS ha realitzat més de dues accions formatives.

Pla Previsió de Riscos Laborals

Reunions Comitè de Seguretat i Salut (CSS)

L'any 2012 s'ha convocat 13 reunions de CSS, 6 ordinàries i 7 a través de les diferents Comissions com la de vestuari, vehicles o procediments. Els principals temes tractats han estat els relacionats amb el seguiment de la planificació de l'activitat preventiva dels parcs, dotació d 'EPI i l'equipament personal (guants per riscos mecànics, guants dielèctrics, vestit de pluja, nou pantalon...), l' adquisició de nous vehicles (Bomba Urbana Lleugera, ambulàncies...), i nous materials (canvi sistema eines hidràuliques a coaxial, cambra tèrmica, coixins pneumàtics...), etc.

Avaluacions de riscos laborals/Planificació de l'activitat Preventiva (PAP)

S'ha realitzat la segona fase de la revisió de la planificació de l'activitat preventiva amb l'objectiu de disposar de les planificacions actualitzades i consensuades de tots els parcs durant el mes de gener del 2012 i que s'han anat actualitzant al llarg de l'any. Amb aquest objectiu s'han realitzat reunions amb els caps de parc, el CSS, així com les visites de seguiment de la planificació a tots els Parcs de Bombers, inclòs Vallvidrera i Llacuna.

39

Informes de gestió
2012

Bombers de
Barcelona

5

Pressupost

5. PRESSUPOST

El pressupost de SPEIS 2012 està integrat en el programa pressupostari 13501 Serveis Generals de SPEIS. Aquest programa va tenir un crèdit definitiu de 41.160.573,89 € i s'estructura de la següent forma:

Capítol I:	36.542.377,14 €
Capítol II:	3.716.095,75 €
Capítol IV:	902.101 €

42

Informes de gestió
2012

Bombers de
Barcelona

Respecte al pressupost total de la gerència PSM (d'uns 236,178 M€ al 2012), el pressupost 2012 SPEIS representa un 17,43 % (un 1,07% menys que el gestionat al 2011).

Inversió al 2012

Equipaments	738.601,00 €
Equips de respiració autònoma	
Ampolles per als equips de respiració	
Material d'intervenció, eines manuals i d'excarceració	
Cascos forestals i de rescat	
Guants per riscos mecànics	
Vestits de pluja i cinturons	
Aplicacions informàtiques	115.000,00 €
PC Embarcats- alimentació BT	
Càmeres Tèrmiques	
COOPER	
HACER	
DATA WAREHOUSE	
MYCELIUM	
Repetidors GPS x Parcs SPEIS	
Obres	501.000,00 €
Arranjament façana Vall d'Hebron	
Obres d'infraestructures de connexió a xarxa de baixa tensió (Parc de Sant Andreu)	
Adaptació i trasllat del nou magatzem a Montjuïc	
Obres parc de Bombers de Zona Franca	

43

Informes de gestió
2012

Bombers de
Barcelona

