



# FAHRENHEIT 451

## REVISTA DELS BOMBERS DE BARCELONA

Gener 2010 - Núm. 34



# Adéu a la Catedral

**Es posa en marxa el Parc provisional de l'Eixample**

**Millora l'acollida als desnonats per sinistres**

**Crema durant vuit hores una nau a Sant Andreu**

Foto: Alex Etxebarria

[www.bcn.cat/bombers](http://www.bcn.cat/bombers)



Ajuntament de Barcelona

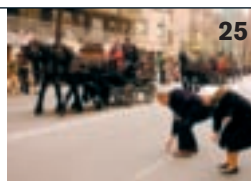
Prevençió, Seguretat i Mobilitat



3

## Editorial

- Estrenem un gran parc provisional a l'Eixample



25

## Som BCN

- La Llei de Prevenció, eix central del cinquè Dia del Foc
- Els carros d'extinció als Tres Tombs



4

## Candent

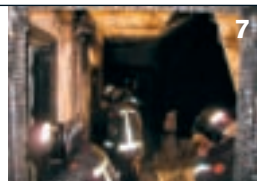
- El provisional es posa en marxa
- El personal tècnic, administratiu i de direcció conviurà tres anys a Villarroel



26

## Un apunt d'història

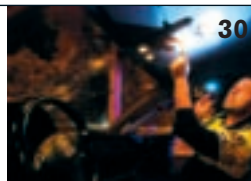
- Dos segles de mudances



7

## Serveis Destacats

- Quatre persones moren intoxicades mentre fugien d'un foc a Castillejos



30

## Cos a cos

- Els GSI de l'asfalt



9

- Espectacular incendi a una fàbrica de cartró
- Les flames devoren un magatzem i una vivenda del Raval



32

## Aprèn a cuidar-te

- Com protegir-te davant de la grip A



12

## Notícies

- Barcelona amplia l'acord per allotjar als afectats per emergències



34

## Així som

- Bombers al volant



16

- L'Ajuntament cataloga el patrimoni històric bomber
- Els bombers se solidaritzen amb Haití



36

## Activitats

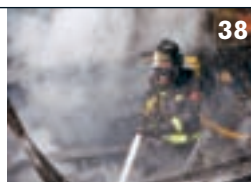
- Xacobeo bomber sobre rodes
- Calendari 2010 de muntanya
- Torna la Cursa de Bombers



17

## Formació

- Intervenció amb Matèries Perilloses



38

## Calaix de sastre

- L'Instant
- La guixeta del bomber



20

## Especial Comiat

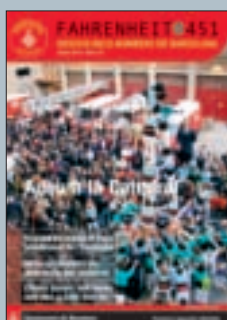
- Adéu a la Catedral
- Les últimes hores del Central



39

## Iceberg

- Humor



## FAHRENHEIT • 451

Edita: Bombers de Barcelona  
Ajuntament de Barcelona



### Consell Editorial:

Joan Pedreny, Clara de Yzaguirre,  
Jordi Secall, Carme Pallarès,  
Sagrario Navas, Joan Palau,  
Vanessa Martínez i Àlex Palau

Director: Jordi Secall

Serveis editorials: Op-team SIC SL



Navas de Tolosa, 270, 5-3  
08027 - Barcelona  
Tel. 93 243 08 35  
Fax 93 352 76 76

www.op-team.com  
(fahrenheit451@bcn.cat)

Coordinació: Àlex Palau  
(alexpalau@op-team.com)

Redacció: Àlex Palau i Vanesa  
Martínez

Disseny i maquetació: Joan Serra i Laura Urios

Fotografia: R. Cervantes, À. Palau, V. Martínez,  
J.R. Carme, R. Estela, A. Galilea, D. Zapater, M.  
Dormino, E. Martín, M. Aceña, Tecnifuego, Arxiu  
Històric de Bombers de Barcelona

Col·laboradors en aquest número: Xavier García,  
Antoni Cabeza, Montserrat Radresa, Enric Martín,  
Juan I. Paso, David Zapater

Fotomecànica i impressió: Cevagraf SCCL

Dipòsit legal: B-33873-2001



# Estrenem un gran parc provisional a l'Eixample

**El 2010 ha començat amb un adéu, amb un fins aviat i amb un benvinguts. Hem acomiadat el que durant 78 anys ha estat un símbol per al nostre Cos de Bombers, el Parc Central.** Ho hem fet amb una gran festa, com bé es mereixia aquest edifici farcit de records per a molts de nosaltres, i amb la vista posada en el futur: en el nou i modern Parc de l'Eixample que renaixerà sobre el solar de Provença. Mentre arriba aquest futur proper, des del 25 de gener els bombers ja gaudim d'una nova "casa" que ha obert les seves portes al carrer Aragó.

Durant l'última setmana de gener, tots els torns de l'Eixample han anat traslladant la seva activitat al nou parc provisional. Sabem que la nostra estada hi serà temporal, doncs el 2013 ha d'estar enllestida la nova i definitiva seu de Bombers de Barcelona a l'Eixample. Però no per això l'exigència de comptar amb el millor equipament

ha estat menor. El Parc provisional de l'Eixample és un gran parc, tant pel que fa a dimensions, com per tot el que respecta a l'eficiència i a la comoditat de les seves instal·lacions. És un parc modern, ben dotat i ben situat, perquè els bombers puguem treballar en les millors condicions durant els torns i per poder donar resposta a l'exigent demanda operativa del centre i de l'oest de Barcelona.

I és que disposar d'un parc de bombers en una ubicació cèntrica i ben comunicada ens ha de permetre cobrir amb garanties els prop de 3.000 serveis anuals que es donen a l'Eixample, i oferir alhora un servei eficaç als territoris de Sants-Montjuïc, Les Corts, Sant Gervasi i Ciutat Vella.

La creació d'una xarxa de moderns parcs de bombers a Barcelona és una aposta de futur per al nostre Cos, i és també una aposta i una exigència per a tota la ciutat. Una ciutat que sempre espera el millor dels seus bombers. 🚒



# El provisional ja és en marxa

Les instal·lacions del nou parc sorprenen per la seva bona distribució i per uns equipaments d'alçada



## BOMBERS DE BARCELONA

**El Parc provisional de l'Eixample està operatiu des del passat 25 de gener i funcionarà com a referent de les emergències a la zona centre fins al 2013**

**Els bombers i comandaments destinats a l'Eixample ja han estrenat la nova "casa" provisional del Cos**, situada al parc de Joan Miró. Durant el mes de gener s'hi han estat organitzant visites perquè els efectius coneguessin i poguessin avaluar les noves instal·lacions, que han entrat oficialment en servei per a tots els torns entre el 25 i el 29 de gener.

**Entre el 25 i el 29 de gener tots els torns de l'Eixample han anat traslladant la seva activitat al nou parc provisional**

Les dependències provisionals estaran en funcionament mentre durin les obres del Clínic-Provença, el macroedifici de set plantes que s'aixecarà sobre l'antic solar del Parc Central i que integrarà l'ampliació de l'Hospital Clínic i el definitiu Parc de Bombers de l'Eixample.

**Un "gran parc" provisional**  
"És un parc amb espais amplis i molt ben dimensionat per acollir sense problemes les puntes de personal durant els mesos d'estiu [quan el repartiment de la plantilla passa de cinc a quatre torns]", afirma el director de Bombers de Barcelona, Joan Pedreny. El Parc provisional de l'Eixample està ubicat al carrer Aragó, a la confluència amb el carrer Tarragona, i s'erigeix sobre la



## La sortida dels vehicles es farà pel carrer Aragó i hi haurà dos corredors verds en direcció als carrers de Tarragona i de Llançà

llosa de ciment que conforma la vessant muntanya del parc urbà de Joan Miró. El nou edifici és una construcció modular d'elements prefabricats de formigó i té una superfície total aproximada de 2.500 m<sup>2</sup>.

Les instal·lacions compten amb un edifici principal de dues plantes i 1.000 m<sup>2</sup>, una sala d'útils de 500 m<sup>2</sup> amb una porta d'entrada i cinc de sortida, i un pati de maniobres d'uns 1.000 m<sup>2</sup>. A la planta baixa hi ha les oficines, una aula de formació, sala d'ordinadors i de televisió, el gimnàs i altres serveis com ara el menjador i la cuina. Una cuina enorme i molt ben equipada, on s'han instal·lat fins a sis neveres industrials (una per torn més una d'ús diari). A la primera planta hi ha els vestidors d'homes i de dones (amb vora 150 guixetes), els lavabos i la zona de descans amb una desena d'habitacions: una de comandaments, una altra per als sanitaris i vuit habitacions de quatre places cadascuna que compartiran els bombers. La dotació mitjana del parc serà de 28 efectius per torn i 11 vehicles.

### Emplaçament estratègic

La ubicació del parc provisional respon a la voluntat de mantenir la capacitat operativa dels efectius de l'SPEIS en aquest territori. El districte segon és el que acumula una major quantitat de serveis de tota la ciutat, a raó d'uns 3.000 cada any, i on es concentra una cinquena part de l'activitat operativa del nostre Cos. D'aquí la importància d'establir el parc en una zona relativament centrada i amb accés directe a

### Presentar-se als veïns

La construcció del Parc provisional de l'Eixample va començar a l'agost del 2009 i ha estat envoltada per les queixes d'alguns veïns, que no veien amb bons ulls l'ocupació provisional d'una part del parc urbà. Per integrar l'activitat dels bombers dins del barri, el proper dissabte 20 de març s'organitzarà una jornada de portes obertes a les instal·lacions per a tots els ciutadans.

carrers i avingudes àmplies que facilitessin l'anada i vinguda de vehicles. La sortida es farà pel carrer Aragó, des d'on hi haurà dues alternatives de pas prioritari: una en direcció al carrer de Tarragona i una altra pel de Llançà. L'entrada en funcionament del parc provisional permetrà mantenir un temps d'arribada reduït en situacions d'emergència. Un factor determinant per al resultat de les intervencions urgents que es veuria compromès si els serveis a la zona centre haguessin de dependre exclusivament dels parcs de bombers situats en altres districtes, i, per tant, més allunyats.

### Qüestió de logística

El trasllat del Parc de l'Eixample es va organitzar el passat 25 de gener en dues fases. La meitat de la dotació es va desplaçar de bon matí fins al carrer Aragó, repartint durant unes hores el servei entre els dos parcs. Un cop els efectius van estar assentats a les noves instal·lacions, la resta de personal i vehicles van sortir de Provença en direcció al que serà el seu emplaçament els propers tres anys.

El trasllat també ha obligat als cartògrafs a refer les fitxes de sortida de l'Eixample, adaptant els recorreguts al nou emplaçament. Una tasca que ha hagut de fer igualment el CGE per ajustar el programari informàtic. També ha calgut configurar els nous corredors verds, connectant i ajustant la xarxa de semàfors que envolten el parc provisional perquè es posin en verd quan surti el tren d'intervenció en servei d'urgència. 🚒

▼ El pati i la sala d'útils sumen un gran espai per a la maniobra dels vehicles i per a les pràctiques



Al març se celebrarà una jornada de portes obertes perquè tots els veïns puguin conèixer les instal·lacions provisionals

# El personal tècnic, administratiu i de direcció conviurà tres anys a Villarroel

Direcció, Operacions, Prevenció i Protecció Civil compartiran l'ala oest de Provença mentre durin les obres de construcció del parc definitiu



**La inauguració del complex Clínic-Provença està prevista per a gener del 2013.** Mentre durin les obres, l'edifici situat a l'ala oest de l'antic Parc de Provença acollirà la majoria dels departaments i del personal centralitzat de Bombers de Barcelona. A la cantonada amb el carrer de Villarroel es redistribuirà l'espai d'oficines per acollir les dependències de la Divisió de Prevenció i Protecció Civil, de la Divisió d'Operacions i de la Direcció del Servei, aprofitant la zona que va quedar lliure amb la centralització d'algunes àrees del Cos.

**L'Agrupació Cultural i Esportiva i el Cau del Jubilat també tindran la seva seu a l'edifici de Villarroel, amb accés directe des del carrer**

## La Cultural i el Cau

Les seus socials del Cau del Jubilat i de l'Agrupació Cultural i Esportiva de Bombers de Barcelona es traslladaran a un espai habilitat a tal efecte al costat de l'actual magatzem. Les dependències dels esportistes i jubilats del Cos gaudiran d'un accés directe des del carrer de Villarroel. 🚒

▲ La cantonada de Provença amb Villarroel serà l'única que no es veurà afectada per l'enderroc de les dependències centrals de l'SPEIS. Foto: Xavier Xavo

## I l'estàtua?

Una de les preguntes més repetides últimament és què es farà amb el monument als bombers caiguts. El seu simbolisme obliga a cercar-li una ubicació òptima: a l'entorn d'algun parc i, preferiblement, en un espai obert. A dia d'avui, s'estudia traslladar l'estàtua de forma provisional al Parc de Llevant, donat que, previsiblement, el parc acollirà el proper 8 de març la celebració de la festa patronal.





# Quatre persones moren intoxicades a Castillejos



**11 dotacions de Bombers van treballar durant més de 15 hores per extingir el foc i assegurar l'edifici del carrer Castillejos que es va incendiar el darrer dia de l'any. Les víctimes, de la mateixa família, van perdre la vida mentre intentaven sortir de l'edifici.**

**Ben entrada la matinada, sobre les 4h del 31 de desembre, les flames del número 408-412 del carrer Castillejos van trencar la negror de la nit.** El CGE va rebre nombroses trucades que alertaven d'un incendi amb abundant fum i dels veïns que demanaven auxili des dels balcons. El foc s'havia originat en una habitació de l'entresòl primera, presumptament per una fallada elèctrica, i es va estendre pel passadís cap al menjador de la vivenda.

Les primeres dotacions van trobar-se l'escala comunitària plena de fum, ja que la porta de la vivenda sinistrada era oberta, i van iniciar l'extinció amb dues línies de 25 mm i equipats amb EPR. Mentre sufocaven les flames, l'equip que inspeccionava l'edifici va trobar en diferents trams de l'escala els cossos sense vida de quatre veïns de la quarta planta qui, enlloc de con-

finar-se al seu pis, havien intentat escapar de l'edifici baixant al carrer. El dens fum i les altes temperatures van convertir la seva fugida en una trampa. Tres de les víctimes pertanyien a la mateixa família i eren d'origen peruà, mentre que la quarta, espanyola, era la parella d'un d'ells. El pare de la família es va salvar gràcies a què un veí va impedir que seguís corrent escales avall i el va estirar cap a dins del seu domicili. Les dues residents del pis sinistrat, que van tancar-se al balcó, van poder ser rescatades il·leses.

## 17 ferits lleus

La resta de veïns van mantenir-se tancats a les seves vivendes, tal i com va demanar l'SPEIS. Un cop extingit el foc es va procedir a inspeccionar una a una totes les vivendes per valorar-ne els danys i per conèixer l'estat de salut dels residents. Set persones

▲ Un equip de Bombers revisa l'edifici que es va cremar el 31 de desembre a tocar de la ronda del Mig



van ser traslladades als centres hospitalaris de Sant Pau i Dos de Maig per inhalació de fum, cinc més van ser ateses per crisi nerviosa i un veí va patir cremades de primer grau a la mà. A causa de les flames, els paraments i les baranes de l'escala comunitària van resultar molt afectats i, tot i no observar-se danys estructurals, es van tallar els subministraments de gas, aigua i llum. Els veïns van ser reallotjats en part per Serveis Socials i en part acollits per familiars i amics. 🚒



# Espectacular incendi en una fàbrica de cartró



**Un foc d'enormes dimensions va mantenir en vetlla els treballadors de dues naus industrials situades al carrer Cuzco, al districte de Sant Andreu**

**Vora la una de la matinada del passat 12 de desembre, els treballadors de l'empresa Cartonajes Rakosnik, de manipulació i fabricació de cartons i derivats, van alertar d'un foc a l'interior de la seva nau, situada al carrer Cuzco. L'incendi s'havia originat en el mòdul d'oficines, per un possible curtcircuit en un quadre elèctric, i amenaçava amb estendre's a la nau contigua, els magatzems Burberry's. 20 dotacions de l'SPEIS van intervenir en l'extinció d'un foc que va cremar durant més**

de vuit hores, alhora que va ser necessària la col·laboració de Bombers de la Generalitat i de Parcs i Jardins a causa de les dificultats de subministrament d'aigua.

## **Atac exterior i interior**

La quantitat de material inflamable emmagatzemat a la fàbrica, juntament amb el perill d'afectació a les indústries veïnes, va fer que el cap de guàrdia establís tres zones d'atac diferenciades. Una des de l'interior, amb línies de 45 mm per sufocar les





**20 dotacions de Bombers van haver de treballar de forma conjunta per controlar les flames, que van cremar durant més de vuit hores**

flames i impedir el seu pas a la zona d'emmagatzematge; i dues a l'exterior, atacant l'incendi amb escuma i aigua des de dues escales mòbils a la coberta de la nau i des del sostre del magatzem contigu de Burberry's. Un cop extingides les flames, es va verificar que l'estructura de la nau no estava malmesa i es va procedir a remullar les cendres per evitar revifades. Tot i la magnitud del sinistre, afortunadament no es van haver de lamentar víctimes. 🚒



Els equips de l'SPEIS es van distribuir en tres fronts d'atac per contenir el foc i evitar que es propagués



## El foc devora un magatzem i una vivenda del Raval

**Els dos incendis van produir-se amb menys d'un mes de diferència, a escassos metres un de l'altre, i es van saldar amb dues víctimes**

**La nit del 16 de novembre es va declarar un foc per causes desconegudes al segon pis del número 10 del carrer Robadors.**

Les set dotacions de Bombers que van desplaçar-s'hi van trobar una persona morta davant la façana de l'edifici. La víctima, un home de 32 anys d'origen pakistanès, intentava fugir de l'incendi saltant a l'edifici contigu quan va precipitar-se al carrer des del cinquè pis. Els companys, equipats amb EPR, van extingir les flames accedint per l'escala amb una línia de 25 mm i entrant al domicili per la porta, que estava oberta. Un total de 22 persones van haver de ser ateses entre els sanitaris del Cos i el SEM, vuit de les quals van ser traslladades a centres hospitalaris per inhalació de fum. Els bombers Jaume Batlle i Òscar Pérez van haver de ser atesos

per cop de calor i fatiga el primer, i per un cop a la mà el segon.

**De nou a Ciutat Vella**

El 5 de desembre, l'escena es repetia a pocs metres de l'anterior sinistre, al carrer Sant Ramon. En aquest cas, els veïns van alertar de la presència de fum que sortia d'un local, presumptament abandonat i freqüentat per indigents. Van desplaçar-hi cinc dotacions que van atacar el foc accedint per la porta equipats amb ERA i amb una línia de 25 mm. Un cop sufocades les flames, que cremaven fustes i estris vells, i retirades diverses bombones de butà, vam localitzar una persona sense vida confinada en un altell. La manca de ventilació del mateix, juntament amb el fum resultant de la combustió, van ser els causants de la mort. 🚒

## Un home crema dues vegades el seu propi pis

**El passat 12 de desembre, els Mossos d'Esquadra van demanar la nostra col·laboració per accedir a una vivenda situada al carrer de Císquer, a la Zona Franca.** El veí, molt alterat, es negava a obrir la porta, i quan la dotació de Bombers de Barcelona va intentar accedir per la finestra, aquest va prendre foc a la vivenda. Un cop extingit aquest primer foc, i davant de la manca de col·laboració per part de l'individu, els efectius de l'SPEIS van procedir a forçar la porta blindada del pis mitjançant eines hidràuliques i de tall. Un temps que l'home va aprofitar per tornar a incendiar de manera intencionada la seva llar. Finalment, es va poder accedir a la vivenda, on els agents de policia van reduir el piròman. 🚒



## Flames de moda

En plena campanya de compres nadalenques, les botigues de roba Cortefiel i H&M van ser escenari de dos incendis gairebé consecutius a la zona comercial del centre de Barcelona

**Un foc va afectar la primera planta dels magatzems de roba Cortefiel, situats al Portal de l'Àngel, el passat 16 de desembre.** L'incendi, que va tenir lloc en horari comercial per una fallada elèctrica, va estendre's per un fals sostre de guix a la zona de sastreria. Gràcies a què els ruixadors d'aigua van disparar-se correctament, el foc va quedar confinat en uns 40 m<sup>2</sup>, evitant que es prengués foc a la zona de roba exposada. En arribar les dotacions de

Bombers, l'edifici ja havia estat desallotjat, i vam procedir a atacar les flames amb una mànega de 25 mm. Un cop sufocat el foc, vam muntar una bomba hidràulica per drenar l'aigua acumulada per l'extinció i un ventilador per evacuar el fum, que afectava les cinc plantes de l'establiment.

### 300 desallotjats

Només cinc dies després, el 20 de desembre, la botiga que la cadena H&M va obrir a la Rambla al 2008 era

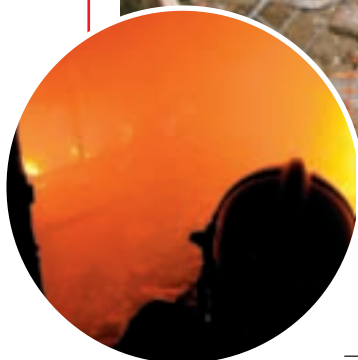
afectada per un incendi. El foc va originar-se en unes peces de roba per causa desconeguda i els propis treballadors de l'establiment el van poder controlar fins a l'arribada de les nostres dotacions. El local de la firma sueca era ple de gom a gom per ser el diumenge d'obertura comercial previ al Nadal i es va haver de desallotjar a unes 300 persones. A més, efectius de la Guàrdia Urbana van tallar el trànsit a la zona de la Rambla fins a Pelai com a mesura preventiva. 🚒



◀ Una dona és evacuada amb la caputxa de salvament després que el seu pis s'incendiés a causa del mal funcionament de dues estufes elèctriques. El foc va tenir lloc el passat 17 de desembre en un immoble del carrer de Milà i Fontanals. Els residents, una parella d'edat avançada, van quedar confinats al balcó, des d'on van demanar auxili. La sortida completa de l'Eixample va extingir el foc amb una mànega de 25 mm accedint per la porta del pis, que havia estat forçada pels veïns, i en va rescatar els ocupants, que van ser traslladats a l'Hospital de Sant Pau.

## 24 hores d'esfondraments

Novembre va començar amb dos casos de patologies de la construcció gairebé simultanis. El dia 1 va caure una biga en un pis del carrer Pontevedra (foto dreta) per una possible aluminosi que afectava tot l'edifici. 17 veïns van ser desallotjats pel risc d'esfondrament del forjat. 24 hores després, un veí informava del despeniment de 15 metres de mur amb corriment de terres a la carretera del Carmel (foto esquerra). L'allau va provocar la caiguda d'un fanal, el trencament d'una canonada d'aigua, el vessament d'aigües del clavegueram i l'afectació de dues línies elèctriques. 28 companys vam intervenir per tal de garantir la seguretat dels treballs de restauració que van dur a terme les empreses municipals d'aigua, gas, llum, clavegueram i obres.



Un bomber lluita per apagar les flames declarades en una vivenda del carrer d'Enric Granados, el passat 12 de novembre. Tot i la força de l'incendi, el ràpid avís que va rebre el 080 i la immediata intervenció dels efectius de Bombers de Barcelona va permetre limitar els danys ocasionats pel foc únicament al pis d'origen.

## Calcinen nou motos a la Sagrera

Tres nois sense identificar van prendre foc amb benzina a un grup de motos aparcades a la vorera del carrer Antonio Ricardos, segons fonts de la Guàrdia Urbana. En arribar la dotació de Bombers de Sant Andreu, cinc estaven totalment calcinades, tres cremaven i una estava lleugerament afectada. Vam intervenir amb el carret de socors i una línia d'escuma. 🚒

## Virulent incendi d'una excavadora

El 3 de desembre, una retroexcavadora es va cremar per causes desconegudes a l'interior d'una obra al carrer Provença. A la nostra arribada, flames de més de 10 metres devoraven la màquina, i va ser necessari muntar tres línies d'atac: una de 25 mm amb el carret de socors per disminuir la temperatura i controlar el foc sobre la façana més propera; una altra amb escuma per controlar la crema de gasoil i líquid hidràulic, i una de 25 mm per contenir les flames. 🚒

## Un autocar en flames col·lapsa durant més de nou hores la C-58

Un incendi va afectar un autocar de turistes francesos el passat 11 de desembre a l'accés a Barcelona per la C-58, a l'alçada de Ciutat Meridiana. Pocs minuts abans de les vuit, els companys de Sant Andreu es desplaçaven a l'entrada de la ciutat per extingir les flames del vehicle. No va haver-hi víctimes, però les tasques per retirar el vehicle i per netejar el paviment no van acabar fins a les cinc de la tarda, fet que va provocar que l'afectació al trànsit s'allargués fins a les vuit del vespre, davant la desesperació de més de 30.000 conductors. 🚒

# Barcelona amplia l'acord per afectats per emergències

**Mig centenar d'hotels acolliran a les persones que hagin d'abandonar casa seva per culpa d'incendis, ensorraments i altres catàstrofes.**

Les emergències que atenem els bombers solen tenir un després, un segon nivell d'emergència social menys visible però igualment important per als afectats. Arran d'una explosió de gas, d'un incendi, d'un ensorrament, d'una patologia de la construcció o d'una inundació, els veïns i veïnes d'un edifici es poden veure forçats a abandonar les seves vivendes per un temps indeterminat. Un període que pot anar des d'unes hores fins a diversos mesos, en cas que l'immoble resulti totalment destruït. Per oferir una millor cobertura social davant d'aquestes situacions ex-

**El pacte entre el Gremi d'Hotels i l'Ajuntament amplia les garanties en el reallotjament tant en situacions ordinàries com en els desallotjaments que superin les 50 persones**

cepcionals, l'Ajuntament i el Gremi d'Hotels de Barcelona han signat un conveni que permetrà coordinar la reubicació de les persones o de les famílies afectades que hagin d'abandonar les seves cases temporalment.



## Plaça assegurada

El conveni, amb una vigència de tres anys, el van signar el 16 de novembre el segon tinent d'alcalde i regidor d'Acció Social i Ciutadania, Ricard Gomà, i el president del Gremi d'Hotels de Barcelona, Jordi Clos. De moment, ja són una cinquantena els hotels que s'han adherit al conveni –20 d'ells de quatre estrelles–, tot i que des del Gremi d'Hotels s'espera que al voltant del 80% dels establiments de la ciutat s'acabin sumant a la iniciativa. Això suposaria comptar

amb 300 hotels i prop de 60.000 places disponibles. El president dels hotelers, Jordi Clos, també va assegurar que els afectats per emergències tenen l'allotjament assegurat a Barcelona, gràcies al notable increment de places hoteleres que hi ha hagut en els darrers anys: "A la ciutat ja no assolim el ple absolut", va remarcar.

## La proximitat ajuda

Un altre avantatge del nou acord és que garanteix que als afectats se'ls assignarà una plaça hotelera el més a

# allotjar als

**L'assignació d'hotel es farà en funció de la proximitat amb els pisos afectats i les places tindran un preu fix independentment de l'època de l'any**

▼ Dues veïnes esperen que els bombers les autoritzin a tornar a la seva vivenda, desallotjada per l'incendi del passat 31 de desembre al carrer dels Castillejos



prop possible de la seva llar. Aquesta circumstància s'ha demostrat rellevant a l'hora de reduir el dany psicològic de les víctimes, alhora que facilita els desplaçaments que aquestes hagin de fer per recollir pertinences, per avaluar les pèrdues sofertes amb els pèrits de les asseguradores o per seguir els treballs de reconstrucció dels pisos. Per aquest motiu, el mig centenar d'hotels adherits al conveni es troben repartits al llarg dels deu districtes de la ciutat.

### Preu fix

El conveni estableix diferents protocols d'acció segons es tracti de situacions d'emergència ordinàries o massives. Així, si el sinistre afecta a menys de 50 persones serà l'Ajuntament qui contactarà amb l'hotel més proper per gestionar les places, mentre que si els desnonats superen el mig centenar actuarà directament el Gremi.

El preu d'una habitació d'hotel a Barcelona pot fluctuar molt, a tenor de l'è-

### El Raval estrena el conveni



Les quatre persones que van haver de ser desallotjades per un incendi en una finca del carrer Robadors, el passat 16 de gener, han estat els primers en 'beneficiar-se' de l'acord entre l'Ajuntament i el Gremi d'Hotels. Els veïns del Raval van ser allotjats temporalment a l'Hotel Albinoni de Portal de l'Àngel.

poca de l'any que sigui o de si està prevista la celebració d'algun gran esdeveniment –convencions, fires internacionals, competicions esportives, etc.–. Per això, l'Ajuntament i el Gremi d'Hotels també han acordat un preu social de les places hoteleres que es fixarà anualment i que serà independent de si l'emergència es produeix en temporada alta o baixa. 🚒

**El president dels hotelers espera sumar 250 nous establiments als 50 que a dia d'avui ja s'han adherit a la iniciativa**

### Carmel: un any fora de casa

L'esvoranc que les obres de prolongació de la Línia 5 del Metro van produir al Carmel, el 27 de gener del 2005, va obligar a evacuar a centenars de veïns i a allotjar-los en hotels. Alguns d'ells no tornarien a les seves cases fins més d'un any després. La del Carmel és, però, una situació excepcional per la seva magnitud. Durant el 2008 els Serveis Socials van allotjar d'emergència en hotels a unes 120 persones que no podien tornar a la seva vivenda després de patir un incendi o un ensorrament. Una dada que no té en compte a les que van ser acollides en cases de familiars i amics. El temps mig que els afectats van haver de romandre a l'hotel oscil·la entre els tres i els cinc dies, amb un cost total de les pernoctacions que no va superar els 60.000 euros.



# L'Ajuntament cataloga el patrimoni històric bomber

**L'Àrea treballa amb els bombers de Barcelona per impulsar un projecte museístic global que agrupi i doni visibilitat a tot el patrimoni municipal relacionat amb temes de prevenció, seguretat i mobilitat.**

**Preservar el patrimoni municipal amb valor històric relacionat amb Bombers de Barcelona.** Amb aquest objectiu, des del passat mes d'octubre s'han celebrat diverses reunions entre responsables de l'Àrea de Prevenció, Seguretat i Mobilitat i de la recent creada Plataforma per a la Defensa del Patrimoni Històric de

Bombers de Barcelona, sorgida a iniciativa de personal del Servei. El primer compromís sorgit d'aquestes trobades ha estat treballar conjuntament per elaborar un catàleg, complet i exhaustiu, de les peces rellevants del passat del Cos –ja siguin vehicles, vestuari o altres equipaments– com a primer pas per donar forma a una col·lecció històrica.

**Barcelona podria acollir en el futur un gran museu sobre la prevenció, la seguretat i la mobilitat**

## Es busca seu

Un aspecte clau és la necessitat de trobar un emplaçament fix a la col·lecció. La proposta d'utilitzar com a exposició l'antic parc del carrer Lleida, topa amb l'acord previ de cessió



La col·lecció relacionada amb la història de Bombers inclou peces úniques a tot l'Estat. A sota, dos companys de la Plataforma per a la Defensa del Patrimoni



## L'antic museu del carrer Provença servirà de dipòsit temporal per a la major part de la col·lecció

que existeix amb al Consorci d'Educació, que té previst destinar l'edifici a l'ampliació de l'escola Mossèn Jacint Verdaguer. Des de l'Ajuntament es treballa perquè el patrimoni relacionat amb Bombers de Barcelona tingui un emplaçament definitiu dins d'un projecte global de museu de la mobilitat, la seguretat i la prevenció. De moment, s'ha adequat l'antic museu del Parc de Provença perquè serveixi de dipòsit per a la major part de la col·lecció.

El patrimoni relacionat amb Bombers es conserva actualment repartit entre els parcs de l'Eixample, la Vall d'Hebron i les dependències de Transports Metropolitans de Barcelona. L'Ajuntament ja ha expressat la voluntat de "seguir treballar conjuntament amb la Plataforma per a la Defensa del Patrimoni Històric" per trobar-li una ubicació definitiva. 🚒

# L'estructura del futur Parc del Port ja treu cap

### La construcció de les dependències del passeig Josep Carner avança al ritme previst: els fonaments ja estan acabats i cada cop és més visible l'estructura exterior



Des del passatge de les Bateriaes es pot seguir el dia a dia de les obres des d'una perspectiva privilegiada

### Cada cop queda menys per a l'entrada en funcionament del futur Parc de Bombers del Port,

una de les peces clau per a la configuració de la nova xarxa de parcs tipus de Barcelona. La inauguració es va preveure per al primer semestre del 2011. Una data que, a tenor dels responsables del projecte, es complirà sense entrebancs: "Raonablement hem d'estar en les dates acordades. L'obra ja ha arrencat del terra, que sempre és el més difícil. Els fonaments s'han acabat fa poquíssim i ara el projecte agafarà velocitat de creuer", explicava el passat novembre a aquesta revista Manel Ruisánchez, l'arquitecte que ha coordinat el disseny del futur parc.

### Una obra a la vista de tots

La seva previsió és ja una realitat palpable: cada dia més, l'edifici del passeig de Josep Carner va prenent la forma definitiva que tindrà d'aquí a poc més d'un any. Des del passatge de les Bateriaes, el camí elevat que voreja la vessant muntanya del parc, ja s'aprecien els murs que suportaran l'estructura bàsica del parc, així com la sala d'útils i l'esplanada que servirà de pati de maniobres.

La ubicació del Parc del Port, a la falda de la muntanya de Montjuïc, permet dividir en tota la seva extensió el que serà un dels parcs més moderns del país, amb 3.012 m<sup>2</sup> de superfície i capacitat per acollir fins a 34 efectius per torn. 🚒



## Els bombers se solidaritzen amb Haití

**Companys de tot el món es van mobilitzar les hores posteriors al sisme d'Haití per contribuir al rescat de supervivents. El seu esforç ha permès salvar 134 vides.**

**Pot semblar una misèria, si més no, comparat amb l'escruixidora xifra de víctimes que pesa a l'altra banda de la balança.** Però no ho és. El treball de centenars de bombers, policies, militars i sanitaris a Haití ha permès rescatar entre la runa a 134 supervivents del terratrèmol. El seu esforç val 134 vides, i això és molt. El darrer supervivent, quasi un miracle, va ser un home de 35 anys que va sobreviure 14 dies sota les restes de la seva vivenda.

**Bombers de Barcelona també havia posat a disposició del Ministeri de l'Interior un grup de set especialistes en rescat**



Centenars de bombers de Catalunya i d'Espanya, així com milers de professionals de serveis d'emergència d'arreu del planeta es van mobilitzar durant les hores posteriors al sisme que va assotar Haití per col·laborar en les tasques de rescat. Tanmateix, la caòtica situació i la manca d'infraestructures del país caribeny –ja abans de la tragèdia–, van obligar a bona part dels equips voluntaris de rescat a romandre als seus països. Entre aquests, el grup format per set bombers, tècnics i sanitaris que l'SPEIS va posar a disposició del Ministeri de l'Interior per tre-

▲ Supervivents del sisme fan cua a Port-au-Prince per aconseguir l'aigua que distribueixen els bombers d'Haití. Foto: Marco Dormino / Nacions Unides

ballar a la zona sinistrada. El dia següent al terratrèmol, Interior va enviar a Haití dos avions amb personal de la UME, Guàrdia Civil i Policia Nacional. També van aconseguir arribar a l'illa alguns grups de policies i de bombers catalans i espanyols especialitzats en recerca de supervivents amb gossos ensinistrats, així com personal de la Creu Roja i un equip del SEM. 🚒

▶ **Aprenent a ser bombers** – Els integrants de la promoció 2009 de Bombers de Barcelona són, des del passat 8 de febrer, a l'Institut de Seguretat Pública de Catalunya, on fins a l'abril cursaran la seva formació bàsica. Abans d'anar a Mollet, però, els 35 aspirants han passat dos mesos a les instal·lacions de l'SPEIS prenent part en la primera fase del Curs d'Adaptació al nostre Cos. A finals del proper mes d'abril, la lleva tornarà als parcs de Barcelona per completar el darrer tram de la seva instrucció: la fase pràctica.





# Intervenció amb Matèries Perilloses



**El foc es veu, se sent i s'olora. Però quan treballem amb determinades substàncies químiques, en canvi, ens exposem a riscos imperceptibles. El PROCOP d'Intervenció amb Matèries Perilloses minimitza els riscos en emergències d'aquest tipus.**

**“Un gas no el veus, però t'intoxica; un àcid pot semblar aigua, però et desfà les botes. Era imprescindible elaborar unes pautes d'actuació que ens protegissin en aquest tipus de serveis”,** raona el cap de parc Andreu Clarella, un dels precursors del Procediment Operatiu d'Intervenció amb

**El retorn de substàncies en desús i l'aparició de nous productes químics al mercat fa imprescindible actualitzar contínuament la formació**

Matèries Perilloses, juntament amb el cap de parc Albert Gaspar i la supervisió del cap d'unitat Joan Asín. Les zones de Barcelona on es concentra l'activitat amb aquest tipus de matèries són el Port, la Zona Franca i el polígon industrial de Sant Adrià del Besòs. A la ciutat està prohibit l'accés d'aquestes substàncies i només es permet l'entrada dels camions cisterna que han de proveir combustible. Tot i això, els elements químics són imprescindibles en emplaçaments com hospitals (òxid d'etilè) o centres esportius i balnearis (clor), per exemple, així que el risc no queda completament desplaçat a la perifèria.



Els efectius de l'SPEIS actuen per una fuga de dimetilamina al moll de contenidors del Morrot

## Seguretat per davant de tot

La creació del PROCOP, ara fa 10 anys, va substituir la intuïció dels comandaments per una sèrie de pautes inalterables: “És un procediment de manual, no et pots saltar cap pas perquè la teva seguretat en depèn”, afirma Gaspar. “Si hi ha alguna actuació de Bombers que necessita un PROCOP és aquesta, pels riscos que contempla”, afegeix Clarella. Quan salta l'alarma per una emergència amb substàncies perilloses, a més del procediment operatiu, a Bombers comptem amb unes fitxes de Protecció Civil que recolzen la intervenció. Des del CGE també rebem informació sobre el tipus de matèria a la que ens enfrontem i el risc que suposa, gràcies a un programa informàtic que té localitzades i classificades totes



**Andreu Clarella: “Un gas no el veus, però t'intoxica; un àcid pot semblar aigua, però et desfà les botes. Les pautes de protecció són imprescindibles en aquest tipus de serveis”**



les empreses de Barcelona que treballen amb matèries perilloses. D'altra banda, com a actuació preventiva, sempre que es descarrega un contenidor amb aquest tipus de substàncies al Port o a la Zona Franca ha de ser present una dotació de Bombers en tasques de reguarda.

### Antics riscos que tornen

“El problema més rellevant amb què ens trobem és la reaparició al mercat de màquines que empen matèries que estaven en desús, com l'amoníac. Estava desterrat i ara torna a aparèixer per substituir els gasos CFC, prohibits per la normativa mediambiental”, comenta Clarella. Aquest retorn de substàncies perilloses en desús, juntament amb l'aparició constant de nous productes químics al mercat, fa que l'actualització sigui imprescindible. “El gran repte que tenim amb el procediment és la formació. S'han fet

cursos per als comandaments, però s'ha de ser molt reiteratiu en aquest àmbit”, afirma Gaspar. Els efectius del Parc de Zona Franca, degut a què allí se situen els recursos específics per a risc químic, sí que fan formació continuada i participen en simulacres amb empreses del sector.

### Nivells d'emergència

El grau de risc en un accident amb matèries perilloses implicades ve donat pel tipus de substància i la quantitat de la mateixa, i es classifica numèricament del 0 al 3. El nivell 0 implica la presència d'aquestes substàncies en una quantitat que no les fa perilloses. Els nivells 1 i 2 contemplen la presència de matèries en quantitats perilloses però sense afectació a la població. I el nivell 3, el màxim, implica risc per a la població civil i/o per al medi ambient. Aquest grau màxim s'atorga a un incident on, per exemple, cal tallar el trànsit o desallotjar un edifici per risc de contaminació. Avaluat el nivell d'emergència, es classifiquen els recursos de què disposa el Cos i

◀ Segons el grau de risc, ens haurèm de vestir amb l'equip d'intervenció o amb l'equip especial NBQ

## Nivells de risc amb Matèries Perilloses

### Grau 0

Emergència amb MMPP en quantitats que no comporten risc:

- Olor sospitosa sense determinar
- Olor a gas
- Petites fuites de líquids inflamables en dipòsits de vehicles
- Neteja de la calçada per vessaments d'hidrocarburs
- Rescat de cadàvers

➔ Sortida amb tren d'auxili:  
1 vehicle Bravo

### Grau 1

Emergència amb MMPP en quantitats que poden implicar risc, però sense afectació a la població:

- Fuita de gas inflamable
- Accidents de matèries perilloses sense pèrdues de contenció
- Fuites d'amoníac o altres gasos d'equips frigorífics
- Contaminació biològica controlada
- Fuita de gas inert a pressió o criogènic
- Fuita de comburent

➔ Sortida completa de MMPP:  
1 vehicle Bravo (tanc pesant) +  
1 vehicle Charlie + 1 ambulància

es valora com respondre al servei. Els mitjans amb què Bombers s'enfronta a aquestes emergències van des dels tancs normals i les ambulàncies, passant pels tancs especials del Port, dotats amb equips d'intervenció NBO, i el contenidor de risc químic K-1.

### Distribució dels efectius

Les zones d'intervenció es delimiten segons el risc del servei i el personal que ha de treballar-hi. A la zona freda s'hi situen els professionals externs al Cos, com la policia o el SEM, i s'hi instal·la el centre de comandament avançat. A la zona tèbia s'hi situa el personal de l'SPEIS equipat adequa-

### Com ho vàrem fer?



Els caps de parc de Bombers de Barcelona Andreu Clarella (Eixample) i Albert Gaspar (Llevant) van ser els precursors i referents en la redacció del Procediment Operatiu d'Intervenció amb Matèries Perilloses, sota la supervisió del cap d'unitat de l'SPEIS Joan Asín.

**Albert Gaspar: “És un procediment de manual, no et pots saltar cap pas perquè la teva seguretat en depèn”**

dament i una àrea logística i de recuperació, on els sanitaris examinen els companys que han intervingut en l'emergència i valoren el seu estat de salut. Al límit entre la zona tèbia i la calenta s'instal·la l'àrea de descontaminació i de control, una piscina on

rentar superficialment els efectius i materials que han entrat en contacte amb la matèria perillosa. La zona calenta és l'àrea afectada pel sinistre i només és accessible al personal del Cos que, degudament equipat, participa directament en la intervenció. 🚒

### Grau 2

A) Emergència de grau 1 dintre del recinte portuari i/o indústria d'alt risc.  
B) Emergència amb MMPP en quantitats que poden implicar risc, però sense afectació a la població:

- Fuita de gas inert a pressió o criogènic
- Fuita de comburent
- Vessament de líquid tòxic o corrosiu
- Pèrdua de contenció o fuita localitzada de producte radioactiu
- Vessament de líquid inflamable
- Vessament o fuita de peròxid orgànic
- Pèrdua de contenció o vessament de sòlid inflamable, tòxic o corrosiu

➔ Sortida especial de MMPP més els reforços oportuns:  
2 vehicles Bravo + contenidor K-1  
+ 1 ambulància + 1 vehicle Juliet

### Grau 3

Emergència amb matèries perilloses implicades que afecten a la població.

- Fuita de gas tòxic
- Fuita de gas corrosiu (clor)
- Gran vessament de líquid tòxic o corrosiu
- Fuita de producte radioactiu
- Gran vessament de líquid inflamable
- Gran vessament o fuita de peròxid orgànic
- Gran emergència biològica

➔ Sortida especial de MMPP més els reforços oportuns:  
2 vehicles Bravo + contenidor K-1  
+ 1 ambulància + 1 vehicle Juliet



# Adéu a la catedral

▲ Un majestuós espectacle de focs artificials va servir per simbolitzar la destrucció del parc a mans del seu gran adversari: les flames

**Bombers de totes les promocions, jubilats, amics, familiars, veïns del barri... Centenars de persones van omplir el Central per acomiadar-se del darrer parc històric de la ciutat.**

**El dissabte 16 de gener no s'hi cabia al Central. Durant tot el dia, i fins entrada la nit, una corrua de gegants, castellers, bastoners i dimonis van compartir espai amb els tancs i les autoescales del pati del parc.**

Una festa major en tota regla per dir adéu a la caserna amb més solera del Cos. Corredisses pels passadissos, veïns fullejant els llibres de la biblioteca, familiars fent el cafè a la cantina, canalla jugant a pilota al poliesportiu i moltes càmeres retratant el que avui ja forma part de la història de Bombers de Barcelona.

El Parc Central va ser ocupat per una multitud que volia conèixer tots els racons on els bombers passen les 24 hores de guàrdia, i els companys de l'Eixample es van convertir per unes hores en improvisats guies turístics. Qui millor que ells per mostrar la seva segona llar.

## Castells, gegants i bastons

Al matí, els primers veïns treien el cap tímidament pel pati i immortalitzaven els més petits als camions mentre els companys joves i veterans s'enfrontaven en partits de vòlei i futbol. A la tarda, en canvi, una riuada contí-

## Tres anys d'obres

Les màquines entraran a Provença a finals d'aquest mes de febrer per començar a desmuntar l'estructura del Parc Central. En el solar que quedi, al juny es començarà a construir el complex Clínic-Provença, el macro edifici que acollirà l'ampliació de l'Hospital Clínic i el futur i definitiu Parc de Bombers de l'Eixample. Unes obres que finalitzaran a començaments del 2013 i que coincidiran, per calendari i lloc, amb les del traçat de l'AVE per Provença i la remodelació del carrer Villarroel.

## Els focs artificials i el correfoc van il·luminar la festa del Central, en una nit carregada de simbolisme, companyonia i emotivitat

nua de visitants va inundar la caserna i va donar inici la veritable festa de comiat. Les gralles i els tambors van anar substituint l'habitual cantarella de la *chicharra* mentre gegants i capgrossos voltaven i feien ballar els presents. Tampoc van faltar els bastoners repicant les fustes, ni les torres humanes carregades per les colles de castellers de Sagrada Família i del Poble Sec, qui, per uns minuts, van fer la competència al mític castellet.

A la tarda, l'escenari muntat a la sala d'útils va oferir una actuació de pallassos per als menuts i la sorprenent exhibició del Grup de gimnàstica ornamental de Bombers de Barcelona. "Aquesta és la nostra segona casa, la

### Reviu el comiat per Internet

Si et vas perdre la festa de comiat del Parc de l'Eixample, o si vas ser una de les centenars de persones que van ser-hi però vols tornar a veure les imatges d'aquest dia tan especial o ensenyar-les als teus amics, ara ho pots fer! Entra a la web de Bombers de Barcelona a [www.bcn.cat/bombers/comiat](http://www.bcn.cat/bombers/comiat) i trobaràs les fotografies dels 78 anys d'història del parc, detalls i anècdotes interessants i la crònica en imatges de com va ser el comiat del Central.



catedral dels bombers", afirmava el sergent Ramon Borràs, amb més de 35 anys de servei a la seva esquena. I és que, mentre per a veïns i visitants era un dia de festa, per a molts bombers –especialment els més veterans– era una jornada molt emotiva, doncs representava el comiat a un dels edificis més estimats del nostre Cos.

### Crema el castellet

Tot i que el programa de la festa anunciava l'espectacle de pirotècnia com a colofó final, la inestabilitat del temps i les primeres gotes de pluja van avançar els focs d'artifici a les vuit del vespre. Una explosió de llum a la part superior del castellet, seguida del simulat incendi de la torre, va oferir una imatge colpidora: l'emblema del parc envoltat de fum i flames, la metàfora de la fi d'una era. A continuació, un esclat de tronadors co-

ets va cobrir el cel de llum i de color homenatjant el 78 anys d'història del parc. Després que la traca posés el punt i final als focs, les cassoles de fang van començar a fumejar el rom cremat mentre el grup *Barca de Mitjana* delectava els presents amb un bon repertori d'havaneres, des de les més tradicionals fins a les més salseres. Vora les deu de la nit el foc va tornar a inundar el parc –aquest cop arran de terra– de la mà dels diables. Una dotzena de companys es van barrejar amb forques, banyes i molt de fum per alçar les carretilles i ballar sota les espurnes, acomiadant sota el foc la festa del Central. 🚒

**“Acomiadem la nostra segona casa, la catedral dels bombers de Barcelona”, coincidien els companys més veterans de l'Eixample**

◀ Bombers i diables es van barrejar en un espectacular correfoc per inundar d'espurnes el pati del parc





## Josep Ramon Garme

Cap de parc. 38 anys a l'Eixample

“D'aquest parc tinc el record dels festivals d'estiu que fèiem al pati. Venien els millors artistes del moment: en Serrat, la Trinca... i la festa s'allargava fins la matinada. Tinc un sentiment d'enyorança pel trasllat, però la feina de bomber es fa al carrer, així que la ubicació no és un problema.”



## Montse Radresa

Cap del Nucli de Formació

“El record que m'enduc d'aquest parc és com m'han tractat sempre de bé. Des que vaig arribar hi ha hagut molt bon feeling amb els bombers. No podia creuar el pati sense parar-me a parlar amb algú. Per anar de l'oficina al laboratori sempre trigava una bona estona!”



## Ramon Borràs

Sergent. 35 anys a l'Eixample

“L'Eixample és la meva segona casa, és la catedral de tots. De nen ja venia a recollir els Reis aquí perquè el meu pare també era bomber, així que la meua vida està entre aquestes parets. D'aquí m'enduc moments tristos, com la recent mort de dos companys, però també molts d'alegres.”

FABRICHEIT 451



### Guillem García Parreu

Caporal. 28 anys a l'Eixample

"Avui he dut a tota la família, fins i tot la sogra! És l'últim dia que podran veure el parc on he treballat tants anys i això és important per a mi. El millor d'aquests anys? Sense dubte la gent, tant els bombers com els companys d'oficines."



### Eduard Salvador

Bomber. 28 anys a l'Eixample

"De l'Eixample m'enduc el plaer de la feina ben feta. Aquí fem un treball d'equip molt bo. Marxem de l'edifici amb dolor al cor, però ho fem plegats, que és l'important. Per a mi, aquesta feina és una droga: només vull venir a treballar!"



### Salvador Ferran

Bomber. 28 anys a l'Eixample

"Molts venim de famílies de bombers, així que potser teníem mesos quan vam trepitjar per primera vegada el Central. Després de tants anys en aquest parc, em quedo amb la sensació agredolça de conèixer més companys que ja no hi són que no pas que hi són, però és llei de vida."



### Manuel Gallart

Bomber. 22 anys a l'Eixample

"Encara recordo quan vaig entrar. Tenia tanta por de quedar-me adormit que baixava a la sala d'útils amb el coixí per sentir millor la *chicharra*. Les coses han canviat molt, però l'important segueix sent el mateix: els companys. M'enduc un munt de records amb ells."



### Antònia Canals

Veïna de l'Eixample. 72 anys

"Fa 67 anys que visc al costat de la caserna i estic tan acostumada als bombers que ja ni sento les sirenes! Em fa pena que marxin, jo prefereixo tenir-los com més a prop millor per si passa res. Avui hem vingut a acomiadar-nos i a gaudir de les havaneres."



### Antoni Galilea

Caporal. 28 anys a l'Eixample

"Avui, quan he vist els focs artificials envoltant el castellet, m'he emocionat molt. Ha estat el moment d'adonar-me, de ser conscient, que això s'acaba de debò. Els veterans tenim mil records en aquest parc: serveis, anècdotes, moments durs i, també, molts moments feliços."



AHEM/111-451



# Els últims de Provença

La darrera sortida, el penúltim cafè a la cantina, l'última passada de llista al torn... i després, el parc buit. Aquesta és la crònica en imatges del final operatiu del Parc Central

Amb la ressaca de la festa de comiat encara recent, els bombers de l'Eixample van començar a fer el farcell per traslladar-se al parc provisional. El dilluns 25 de gener, el torn E va tancar les portes de Provença per obrir les del nou parc del carrer Aragó. Vehicles, material, armariets, vestits d'intervenció, ordinadors, fitxes de sortida... Poc a poc, al llarg de tot el matí, els objectes que envoltaven el fun-

cionament diari del parc es van anar traslladant a les noves instal·lacions, buidant el Central i omplint de vida el Parc provisional de l'Eixample. 🚒



L'autoescala encapçala la sortida dels vehicles de l'Eixample cap al parc provisional, el passat 25 de gener



Ja sense armariets, els vestits d'intervenció del torn E de l'Eixample esperen sobre cadires l'avis de sortida. A dalt, l'última passada de llista al parc

La sala d'útils, amb un sol vehicle; els dormitoris, desproveïts de matalassos i de les pertinències dels bombers, i la biblioteca, sense els quadres dels companys caiguts ni l'estàtua de Sant Joan de Déu, escenifiquen el trasllat de la rutina bomberil de l'Eixample. I encara un fotograma colpidor: la cantina, absolutament buida



El 25 de gener, el torn E de l'Eixample va tancar les portes de Provença per obrir les del nou parc del carrer Aragó



# La Llei de Prevenció, eix central del V Dia del Foc

**La normativa, en vies d'aprovació al Parlament, distribueix les competències en prevenció i seguretat en incendis, identificant quan ha d'actuar el Departament d'Interior i quan la responsabilitat és municipal.**

**El secretari general d'Interior de la Generalitat, Joan Boada, va presentar durant la cinquena edició del Dia del Foc,** celebrada el 3 de desembre, la futura Llei de prevenció d'incendis en establiments, activitats i edificis. Boada va destacar que el nou marc legal "regularà les condicions de seguretat en cas d'incendi i possibilitarà que s'elaborin normes, instruccions i guies tècniques" que ajudin als professionals a desenvolupar correctament les seves funcions. La Llei defineix tres fases de supervisió: el control preventiu del projecte d'obra o d'activitat, la verificació de les condicions de seguretat abans de la posada en marxa de l'establiment i les inspeccions posteriors. L'any 2008, es van produir a Barce-



▼ El director de l'SPEIS, Joan Pedreny (segon per la dreta), durant la taula rodona que va moderar sobre protecció passiva

lona 16.363 focs en edificis, un 20% dels serveis totals de l'SPEIS.

## Reforma del RIPCI

El Dia el Foc va abordar també la reforma del Reglament d'Instal·lacions de Protecció Contra Incendis (RIPCI). Una reforma que obligarà, entre d'altres, al marcatge de qualitat CE de tots els productes de cons-

trucció i que regularà les empreses instal·ladores de protecció activa i passiva. El director de l'SPEIS, Joan Pedreny, va moderar una taula rodona sobre *L'aplicació de la protecció passiva contra incendis*, en què es va demanar regular els materials constructius per evitar pràctiques i productes fraudulents que poden posar vides en risc. 🚒

## Els carros d'extinció participen en la rua dels Tres Tombs

**El 23 de gener, dos vehicles històrics de Bombers van abandonar per un matí la seva reclusió al museu de Provença** per participar en la tradicional cercavila dels Tres Tombs, que cada any se celebra dins la festa major de Sant Antoni. Tirats per cavalls i acompanyats per desenes de carros i genets vinguts d'arreu, els dos carruatges van recórrer el barri, tot pujant i baixant per la Rambla.

## Una diada animal

Els Tres Tombs és una tradició que se celebra a molts municipis catalans en homenatge a Sant Antoni Abad, patró dels animals. El ritus principal consisteix en una desfilada de carros, cavalls i animals de tir, que donen tres voltes (o tombs) a la població. Durant la cercavila es passeja l'estàtua del sant i els veïns duen les seves mascotes perquè siguin beneïdes. 🐾

▼ Dos avis recullen caramels al pas de la rua dels Tres Tombs pel barri de Sant Antoni. Foto: Joan G.G.K.



# Dos segles de mudances



**Del magatzem municipal situat a la plaça Sant Jaume del segle XIX, als fonaments del futur i modern Parc del Port. Bombers de Barcelona ha passat per més d'una trentena de parcs i casernes al llarg de la seva història. Tot seguit fem un recorregut històric per totes les "cases" del nostre Cos.**

## **Fins l'any 1854, Barcelona era Ciutat Vella. Ni més ni menys.**

Les muralles contenien 150.000 habitants que vivien insalubrement en els carrerons del Raval i el Barri Gòtic i els districtes actuals eren pobles que envoltaven el nucli urbà. El Cos de Bombers comptava amb una única seu: l'edifici dels Comuns Dipòsits de l'Ajuntament, a la plaça Sant Jaume. Un magatzem que el Consistori els havia cedit en 1839 per guardar l'utillatge, i que aviat va

esdevenir insuficient per fer front als nombrosos incendis que se succeïen a la ciutat.

## **Creix BCN, creix Bombers**

Un cop enderrocades les muralles, Barcelona començava a respirar: nous territoris i més població assentaven els ciments d'un creixement que avui dia encara no ha frenat. El Cos de Bombers no era aliè a aquesta nova situació. El reglament aprovat l'any 1876 remarcava la necessitat

de tenir una caserna a cada districte de la nova ciutat que permetés la ràpida actuació en cas d'incendi. L'any 1879 el Cos ja havia sumat quatre casernes a la ja existent de la plaça Sant Jaume: Hostafrancs, ronda Sant Pau, Eixample, i Barceloneta. Aquesta darrera, amb una secció de salvament marítim especialitzada en l'extinció de focs en vaixells i en salvaments en les naus i al Port.

**El Parc del Poble Sec, inaugurat l'any 1929, va ser el primer edifici dissenyat i construït com a parc contra incendis**



A l'esquerra, el Parc del Poble Sec, que va estar en funcionament fins l'any 2000. Sobre aquestes línies, l'antiga caserna del parc de la Ciutadella

## Casernes de l'extraradi

A finals de la dècada de 1880, els canvis en la direcció del Cos van propiciar el trasllat de la caserna central de la plaça Sant Jaume al Palau del Governador, al parc de la Ciutadella. D'altra banda, els pobles de l'extraradi van afegir-se al nou plànol de Barcelona, i amb ells també ho van fer els seus cossos de bombers. A finals del segle XIX, es va dur a terme una reestructuració de les casernes per unificar el Servei i cobrir adequadament la nova extensió de territori, i van afegir-se'n tres més: Gràcia-Sant Gervasi, Sants-Les Corts i Sant Martí-Sant Andreu. L'agregació dels pobles limítrofs va venir acompanyada del lloguer de petites botigues que es van transformar en casernes, arribant a una dotzena de quaters en pocs anys. Malauradament, cap d'elles havia estat concebuda per aquesta tasca. Així, a principis del segle XX, la poca funcionalitat i l'elevat cost tant dels lloguers com de les obres de millora, van invertir la tendència descentralitzadora cap a una nova línia de reducció i concentració dels parcs.



El de l'Eixample ha estat el tercer parc central de Bombers, després dels de Sant Jaume i la Ciutadella

## Durant la Guerra Civil, es van habilitar cinc petites casernes per descentralitzar i protegir dels bombardejos el material d'extinció

### El primer parc de veritat

El reglament del Cos de Bombers de 1913 determinava un nou mapa operatiu: la ciutat quedava dividida en quatre zones, cadascuna amb una única caserna. Això sí, ben dotada. El 1916, la xarxa de casernes quedava unificada en els parcs de la Ciutadella, Hostafrancs, Sant Andreu i Gràcia. Uns anys després, el 1929, amb motiu de l'Exposició Universal, Bombers de Barcelona va inaugurar el primer edifici dissenyat i edificat com a parc contra incendis: el del Poble Sec, al carrer Lleida. El 1932, el parc central va traslladar-se des de la Ciutadella al solar comprès entre els carrers de Provença i Casanova, erigint-se així el segon parc històric del Cos.

### El pla europeu

Durant la Guerra Civil es van establir cinc petites casernes per distribuir el personal i el material en diferents punts de la ciutat. D'aquesta manera s'evitava que un bombardeig afectés seriosament les dotacions del Cos,

que es trobaven molt concentrades. Superat el període bèl·lic, es va tornar al model centralitzat, que va mantenir-se fins als anys 60, moment en què es va elaborar un projecte d'expansió basat en els serveis d'extinció de diverses ciutats europees: un parc central recolzat per petites casernes de prevenció distribuïdes per la ciutat.

El pla europeu aviat va donar fruits: l'any 1963 s'inaugurava el Parc de Vallvidrera, per lluitar contra els incendis forestals, i l'any 1966 es començaven a habilitar locals als carrers Almogàvers i Pi i Molist. En cinc anys va entrar en funcionament el Parc de la Zona Franca i, ja als anys 80, s'inauguraren tres nous parcs: el de Sant Andreu, el de Drassanes i el de Sarrià.

### El model del segle XXI

En aquest segle, l'SPEIS ha passat pàgina al model europeu adoptat als seixanta, i ha optat per la descentralització autosuficient: s'ha eliminat la figura del parc central i han aparegut noves seus amb capacitat operativa autònoma. Seguint aquest nou model, els darrers anys s'han anat tancant els petits parcs que havien de demanar reforços al Central (Almogàvers, Pi i Molist, Sarrià i, en breu, Drassanes) i s'ha accelerat la construcció de nous parcs dotats amb sortida completa i amb capacitat per treballar de manera autònoma: Vall d'Hebron (2000), Llevant (2003), el Parc del Port (2011) i el nou Parc de l'Eixample (2013). 🚒





## Parcs del segle XIX

- 1. Parc de Sant Jaume**  
Edifici dels Comuns Dipòsits.  
C/ Hèrcules - Pl. Sant Jaume  
Primer parc de bombers. 1839-1890
- 2. Caserna de Sant Pau**  
Ronda Sant Pau, 16  
1879-1916
- 3. Caserna de la Barceloneta**  
C/ Alegria, 25  
1879-1916
- 4. Parc d'Hostafrancs**  
C/ Creu Coberta, 108  
1879-1929
- 5. Caserna de l'Eixample**  
Ronda Sant Pere, 154  
1879-1895
- 6. Parc de la Ciutadella**  
Palau del Governador.  
Parc de la Ciutadella  
1890-1932
- 7. Caserna del Liceu**  
C/ Sant Pau, 3  
1890-1892
- 8. Caserna de la Concepció**  
Consell Municipal del barri de la Concepció.  
C/ Aragó cantonada Bruc  
1892-1916
- 9. Caserna de l'Esquerra de l'Eixample**  
C/ Muntaner, 29  
1892-1916
- 10. Caserna de Santa Anna**  
Plaça de Santa Anna  
1895-1916
- 11. Magatzem**  
Antic convent de Sant Gaietà.  
Plaça de Santa Caterina  
1895-1916
- 12. Caserna de Sants**  
Carretera de Sants, 70-72  
1897-1916
- 13. Caserna de Sant Martí**  
Rambla del Triomf  
1897-1916
- 14. Caserna de Gràcia**  
C/ Ramón y Cajal, 14  
1897-1916
- 15. Caserna de Sant Gervasi**  
Plaça del Consell de la Vila  
1897-1916

Caserna de l'Eixample

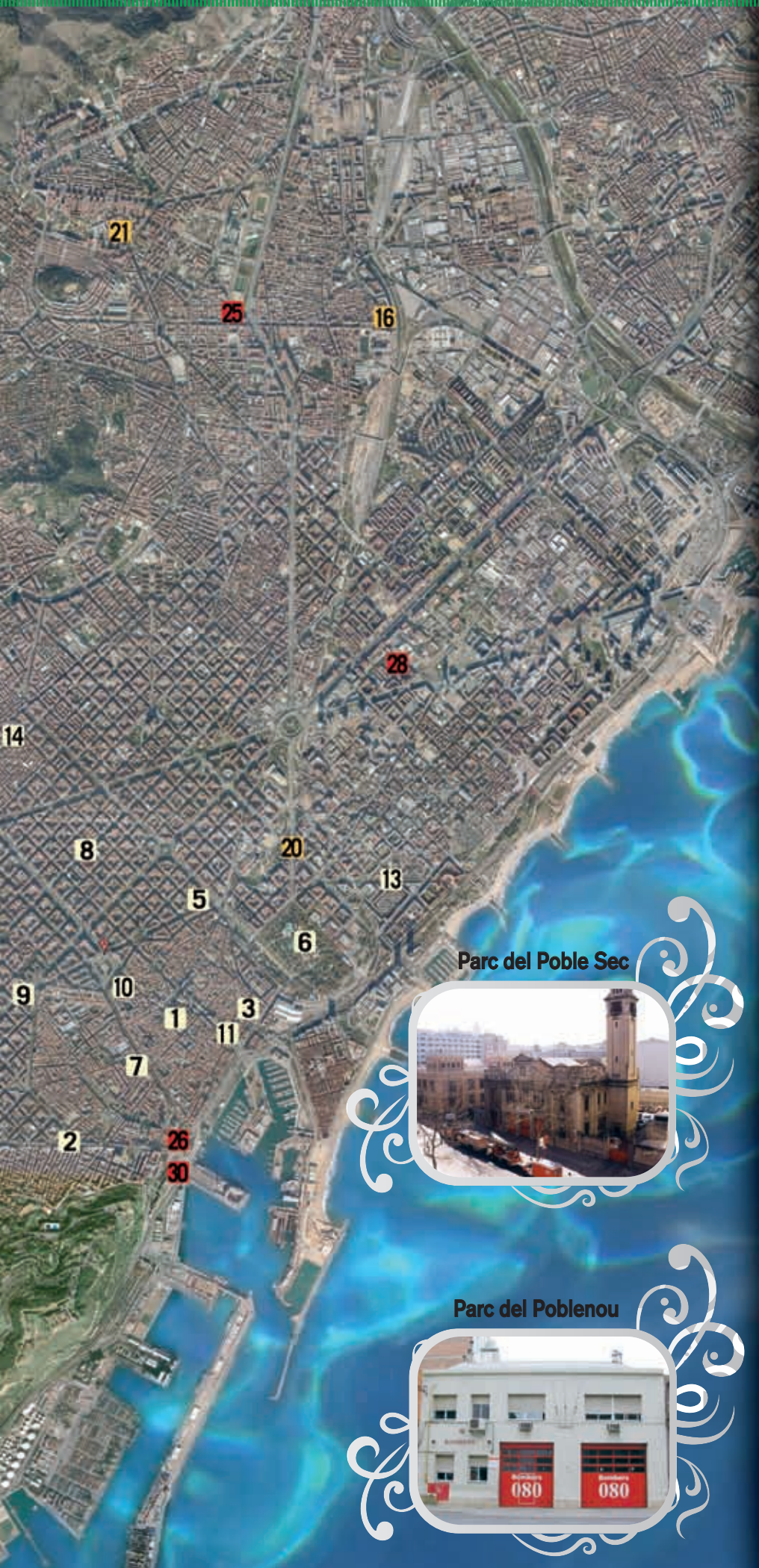


Parc d'Hostafrancs



Parc de la Ciutadella





## Parcs del segle XX

- 16. Parc de la Sagrera**  
C/ Sagrera, 2  
1913-1983
- 17. Parc de Gràcia**  
Plaça Lesseps – C/ Gran de Gràcia  
1913-1919
- 18. Parc del Poble Sec**  
C/ Lleida  
1929-2000
- 19. Parc de l'Eixample**  
C/ Provença, 178  
1932
- 20. Parc del Poblenou**  
C/ Almogàvers  
1966-2003
- 21. Parc Pi i Molist**  
C/ Pi i Molist  
1966-1994
- 22. Parc de Sarrià**  
Plaça Borràs  
1986-1992

### Petites casernes de la Guerra Civil

- Guinardó
- Horta
- Lesseps
- L'Hospitalet
- Alí Bei
- 1937-1939

## Parcs actuals

- 23. Parc de la Zona Franca**  
C/ del número 60 de la Zona Franca, 8-10  
1971
- 24. Parc de Vallvidrera**  
Carretera de Vallvidrera a Barcelona, 43-53  
1983
- 25. Parc de Sant Andreu**  
Av. Río de Janeiro, 68-72  
1983
- 26. Parc de Drassanes**  
Av. de les Drassanes, 16  
1988
- 27. Parc de Vall d'Hebron**  
C/ Coll i Alentorn, 5  
2000
- 28. Parc de Llevant**  
C/ Castella, 6-16  
2003
- 29. Parc Provisional de l'Eixample**  
C/ Aragó - parc de Joan Miró  
2010
- 30. Parc del Port**  
Pg. Josep Carner amb pg. de Montjuïc  
Inauguració el 2011

Parc del Poble Sec



Parc del Poblenou





**Accident de trànsit a la Gran Via amb persones atrapades. En qüestió de segons, la sortida de l'SPEIS és en camí al lloc dels fets.** Estabilització dels ferits, separadors, cisalles... i l'equip de rescat excarcarer els ocupants dels vehicles, que són traslladats sense dilació a l'hospital. Fins aquí, la intervenció de Bombers de Barcelona. Però abans, durant i després dels grans sinistres viaris treballa en paral·lel un altre gran grup de professionals: la Unitat d'Accidents de la Guàrdia Urbana de Barcelona. La seva és una doble missió: reduir al mínim els accidents i descobrir-ne el qui i el com s'han produït.

### Indicis

La Unitat d'Accidents intervé en tots els sinistres de trànsit de Barcelona on hi ha ferits, danys al mobiliari urbà o presumptes delictes contra la seguretat viària (positius per alcohol o drogues, vehicles robats, conductors que s'han donat a la fuga). La seva és una tasca que demana experiència i una gran dosi de vocació: "La nostra és una unitat molt peculiar. Els agents venen voluntàriament i amb la convicció que tindran molta feina, perquè aquí no podem deixar mai res pendent: tots els accidents s'han d'atendre", explica el sergent José Maria Bonis, responsable del torn de tarda de la Unitat d'Accidents. Cada patrulla atén entre tres i quatre accidents



# Els CSI de l'asfalt

**Fotografien, agafen empremtes, mesuren marques de frenada, recullen testimonis... Són els agents de la Unitat d'Accidents de la Guàrdia Urbana de Barcelona. Investigadors capaços de llegir sobre l'asfalt. La seva feina comença quan acaba la nostra.**

al dia de mitjana, i, pels matins, els agents assisteixen en qualitat de pèrits i de testimonis als judicis.

### Un tràngol difícil

La plantilla de la Unitat d'Accidents (unes 120 persones entre agents, comandaments i personal adminis-

▲ Un agent de la Guàrdia Urbana de Barcelona revisa un cotxe accidentat a l'avinguda Meridiana

tratiu) cobreix les 24 hores del dia en torns de matí, tarda i nit. Igual que la de bomber, la seva és una feina on es veuen, i es viuen, situacions molt dures. Un dels tràngols més difícils és el de donar la notícia d'una mort als amics i als familiars de la víctima: "Els agents participen en cursos de comunicació de situacions difícils –apunta el sergent Bonis–. I, des de fa un any, podem sol·licitar al SEM que un psicòleg especialitzat ens acompanyi a les visites".

Per fer més fàcil la investigació dels accidents, la unitat compta amb un bon equipament tecnològic. Destaca sobre la resta el programa de gestió d'accidents, un aplicatiu informàtic que compila i creua totes les dades

### Garants de la seguretat viària

La Unitat d'Accidents desenvolupa també un rol fonamental en la seguretat viària. Les dades recollides pels agents permeten identificar els punts viaris més conflictius o les imprudències que provoquen més sinistres. Així, la plaça Joan Carles I, on conflueixen el passeig de Gràcia, la Diagonal i el carrer Còrsega, és el tram urbà que concentra més accidents, mentre que la manca d'atenció i les distraccions són el principal motiu dels sinistres. L'anàlisi dels factors d'accidentalitat permet elaborar plans de prevenció i introduir millores que afavoreixen una circulació més segura. Una tasca que es plasma any rere any en el descens de l'accidentalitat, i que ha valgut a la Unitat d'Accidents la condició de referent per a les policies locals de tot l'Estat.



▲ El sergent Josep Maria Bonis en un dels despatxos de les instal·lacions de la Unitat d'Accidents

## La Unitat d'Accidents intervé en els sinistres de trànsit on hi ha ferits, danys al mobiliari urbà o delictes contra la seguretat viària

d'accidentalitat que es recullen a Barcelona, així com les furgonetes d'atèsats. Gràcies a aquests vehicles, els agents poden traslladar una autèntica oficina mòbil de recollida de dades i testimonis a qualsevol punt de la ciutat, i realitzar qualsevol tràmit *in situ*.

### Colze a colze

"Quan es retiren els bombers i els sanitaris és quan entrem nosaltres. No hi ha un protocol fix, però la relació amb l'SPEIS sempre ha estat

molt bona i tots intentem respectar al màxim el treball dels altres", expressa el sergent Bonis. Els agents prenen fotos de tot el que envolta l'accident, agafen mostres i empremtes digitals, mesuren el traçat de les marques de frenada, comproven els recorreguts i la coordinació semafòrica de la zona i, per suposat, entrevisten als testimonis i als implicats, ja sigui *in situ* o visitant-los més tard a l'hospital. "Som una mica com els CSI dels accidents. En ocasions la versió que donen els implicats es contradiu –ningú vol tenir la culpa–, però els

nostres agents són ben capaços de llegir els indicis sobre l'asfalt, analitzar l'escenari, les marques en els vehicles... i descobrir què ha passat realment. Per regla general sempre l'encerten". Així, per exemple, han arribat a identificar al culpable d'un accident gràcies a l'ADN extret de la sang impregnada en l'airbag, o descobrir la manipulació intencionada dels frens d'una bicicleta que va acabar amb la mort del ciclista. 🚲

### Com intervé la Guàrdia Urbana en accidents greus de trànsit?

- 

**1) Arribada de la patrulla de Guàrdia Urbana**

  - Protegeix i acota la zona, alhora que efectua una primera avaluació dels ferits
  - Ordena el trànsit, senyalitza i obre les vies d'accés, sortida i evacuació per als serveis d'emergència
  - Assegura les proves i vestigis de l'accident
  - Localitza els testimonis i pren fotografies panoràmiques del lloc mitjançant les PDA, per reflectir la posició final de vehicles, persones i demés elements abans de què es perdin
- 

**2) Arribada de l'SPEIS**

  - S'informa al comandament de la sortida de Bombers sobre la situació dels ferits i les circumstàncies generals de l'accident
  - Es col·labora amb els serveis d'emergència en tot el possible (excarceració, assistència i evacuació de les víctimes)
- 

**3) Arribada de la Unitat d'Accidents**

  - Recollida de proves, dades i testimonis (sempre que les víctimes ja hagin estat assistides o evacuades, l'idoni és mantenir el lloc com està fins que la Unitat d'Accidents acabi la seva tasca)
  - Normalització de les condicions de la via amb la retirada dels vehicles, l'eliminació d'obstacles i la neteja de la calçada
  - La Guàrdia Urbana restableix la normalitat del trànsit

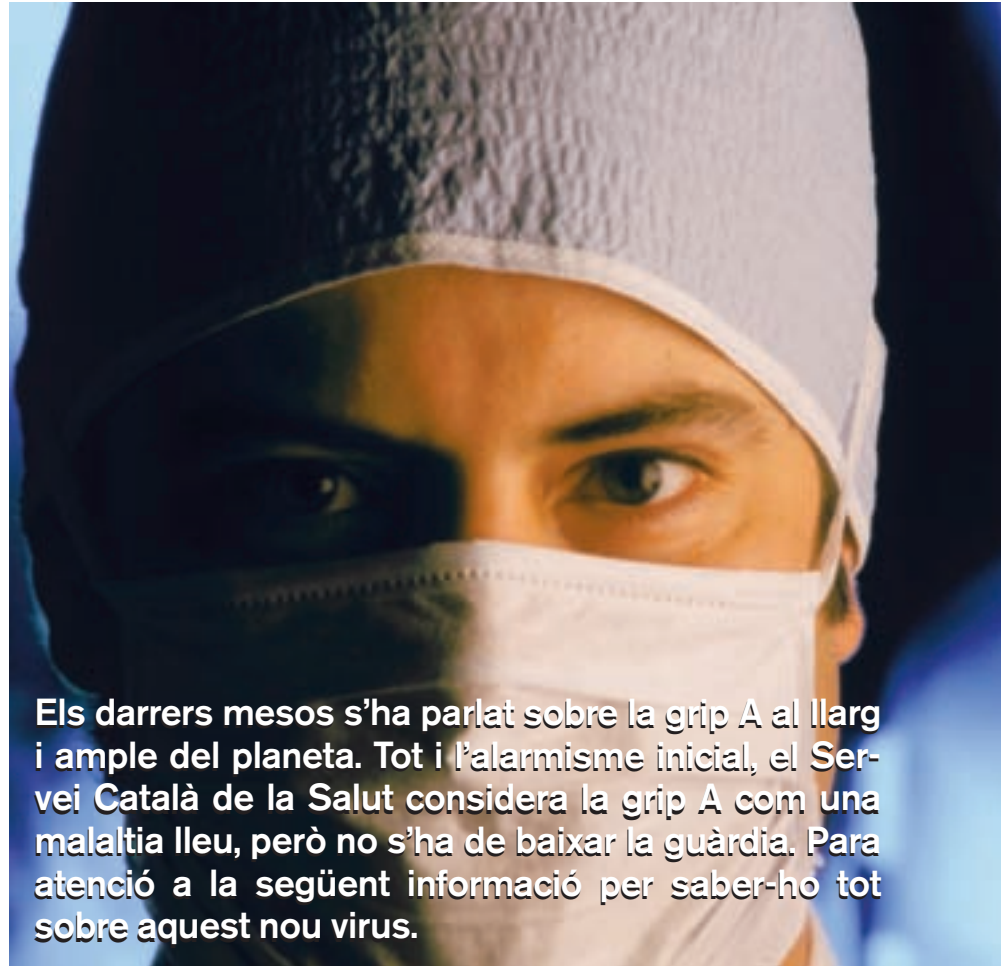


# Com protegir-te davant de

**La grip pandèmica és causada per un nou subtipus de la grip A (H1N1). Tot i ser considerada una malaltia lleu**, en tractar-se d'un nou subtipus la població no està immunitzada i això la fa ser molt contagiosa. De la mateixa manera que succeeix amb la grip estacional, la grip A es transmet de persona a persona per mitjà de la saliva i de les mucositats a través de les petites gotes que expulsem en tossir o en esternudar. També podem contagiar-nos amb el contacte de la pell o el contacte oral amb persones malaltes de la grip, i tocant o compartint estris (coberts, gots, etc.) i altres objectes sense haver-los netejat degudament abans.

## M'he contagiats?

Els símptomes de la grip A són similars als de qualsevol refredat fort o grip estacional: malestar general, dolors musculars, cansament, febre de més de 38°, mal de cap intens, calfreds i, especialment, tos, mal de coll o dificultats per respirar. A més, també poden donar-se vòmits, nàusees i diarrees. Si es conjuguen dos o més dels símptomes descrits, cal posar-se en contacte amb els serveis sanitaris i quedar-se a casa. El període d'incubació de la malaltia, segons l'Organització Mundial de la Salut,



**Els darrers mesos s'ha parlat sobre la grip A al llarg i ample del planeta. Tot i l'alarmisme inicial, el Servei Català de la Salut considera la grip A com una malaltia lleu, però no s'ha de baixar la guàrdia. Para atenció a la següent informació per saber-ho tot sobre aquest nou virus.**

oscil·la entre un i cinc dies. Un cop es manifesta, el més habitual és que evolucioni favorablement en un temps d'entre dos i quatre dies, tot i que la tos pot allargar-se una setmana i la sensació de cansament ens pot acompanyar durant varies setmanes.

Tot i que la grip A és una malaltia que es cura sola i que només requereix fer repòs a casa, en alguns casos poden presentar-se complicacions i fins i tot pot ser necessària l'hospitalització del pacient. Per això, cal estar alerta per si es manifesta algun dels



## Qui ha de vacunar-se?

- ✚ Les persones que treballen en serveis d'emergència i protecció civil (bombers, policia, etc.).
- ✚ Els professionals de la salut i de centres sociosanitaris i de residències per a gent gran.
- ✚ Les persones amb patologies cròniques prèvies.
- ✚ Les persones amb obesitat mòrbida.
- ✚ Els menors de 18 anys que reben tractament de llarga durada amb àcid acetilsalicílic.
- ✚ Les embarassades.

**La grip A és causada per un nou subtipus de la grip, per això les persones no hi estem immunitzades i el risc de contagi és molt alt**



# la grip A



## Evita-la!

Als parcs convivim moltes hores amb els companys. Compartim gimnàs, taula i dormitori, entre molts altres espais, i el contacte és continu. Seguint les següents recomanacions evitaràs contagiar-te de la grip A i contribuiràs a la salut col·lectiva del teu torn:

1. En tossir o esternudar, tapa't la boca i el nas amb un mocador d'un sol ús i, tot seguit, llença'l a les escombraries.
2. Rentat les mans freqüentment amb aigua i sabó, o amb un preparat d'alcohol, i eixuga-te-les bé (sobretot després de tocar superfícies d'ús comú i públic).
3. S'han de ventilar sovint els espais tancats obrint les finestres.
4. Evita el contacte proper amb persones malaltes de la grip i no comparteixis menjar, coberts o altres objectes sense netejar-los degudament.



següents símptomes i trucar immediatament a urgències:

- **Dificultat per respirar**
- **Empitjorament sobtat o un cop passats set dies de la malaltia**
- **Dolor al pit**
- **Expectoració sanguinolenta**
- **Aspecte blavós o moradenc de la pell i dels llavis**
- **Mareig o alteració de la consciència**
- **Febre elevada que persisteixi més de tres dies**
- **Caiguda de la tensió arterial**

## Els bombers, grup de risc

La Conselleria de Salut ha elaborat una llista amb els grups considerats de risc per estar exposats a la malaltia de forma intensa, o per reunir uns requisits que els fan més vulnerables, i que s'han de vacunar. Entre aquests grups ens trobem els bombers, com a personal que treballa en serveis d'emergència i protecció civil.

Al llarg dels mesos de novembre i desembre, l'Ajuntament va posar en marxa la campanya de vacunació voluntària contra la grip A, una acció contemplada dins del Pla de contingència en relació al possible impacte d'aquesta malaltia, on es preveuen totes les mesures organitzatives, informatives, preventives i d'immunitzacions vacunals que es puguin prendre en relació a la grip A entre els funcionaris municipals. D'aquesta manera, els companys que van voler van ser vacunats als dispensaris del Servei. Si no vas ser-hi a temps i vols vacunar-te, apropa't al teu CAP i demana hora. 🚑

## Tens grip A? Segueix aquests consells:

És recomanable:

- Fer repòs al propi domicili.
- Beure líquids abundants (aigua, succs...).
- Alimentar-se de manera sana i equilibrada (fruites i verdures).
- Mantenir una bona higiene general de la casa i rentar-se freqüentment les mans amb aigua i sabó.
- Per controlar la febre, utilitzar preferiblement antitèrmics que portin paracetamol en la seva composició.
- Per disminuir la possibilitat de contagi:
  - Disposar a casa d'un espai individual i ben ventilat.
  - Comunicar la situació als familiars i amics i al centre de treball o estudi, per tal de reduir les visites i els contactes entre persones fins a 24 hores després de la desaparició de la febre sense necessitat d'administrar antitèrmics.
  - Si vius sol, convé que comptis amb algú conegut que estigui pendent o que et pugui ajudar si fos necessari.

Fonts: *Ministeri de Sanitat, Organització Mundial de la Salut i Conselleria de Sanitat. Amb la supervisió del doctor Juan Ignacio Paso*

# Bombers al volant

**Sortejant obstacles, esquivant el trànsit a cop de sirena per esgarrapar uns segons vitals... La perícia dels conductors és clau en l'èxit d'una intervenció. Una professió que ha passat d'ofici a requisit obligatori per als *bocos* del segle XXI.**

**El permís per conduir camions és avui un requisit obligatori per a tot el qui vulgui convertir-se en bomber de Barcelona.** Unes dècades enrere, però, el de conductor es considerava un ofici més dins dels perfils especialitzats del Cos, tal i com el d'electricista o el de paleta. "A més del carnet ens exigien tenir anys d'experiència conduint un camió, que haguessis treballat com a transportista o similar. A les proves [per entrar a Bombers] ja es notava qui ho era i qui no només per la forma de pujar al camió", recorda Juan Antonio Martín, conductor del Servei des de fa 30 anys. Els conductors duïen llavors un volant cosit a la màniga del jaquetó, un detall inconfusible que denotava l'especialitat del seu treball.

## Aprendre a ser *boco*

Tot el personal amb número de matrícula 24.000, 25.000 i 26.000 és bomber conductor. Són els *bocos*, en l'abreviatura interna del Servei. La relació d'aquestes llesves del segle XXI amb els vehicles de l'SPEIS ha passat imperiosament per un camí diferent al dels conductors veterans. "Molts es treuen el carnet de camió per presentar-se a les 'opos'. Així que et plantes a les proves havent fet només les 20 pràctiques obligatòries i sense haver tornat a tocar el volant des de llavors", explica Jaume Cónsola, un dels *bocos* més novells, a torn des del 2008.

L'aprenentatge dels *bocos* al volant comença de debò amb les pràctiques a l'Institut de Seguretat, i, sobretot, amb l'experiència als parcs: "Circular



**Jaume Cónsola**

va entrar oficialment a l'SPEIS l'any 2008 i és un dels representants més novells de la generació de *bocos*, les llesves de bombers que s'han incorporat durant l'última dècada sota l'exigència de tenir el carnet de camió.

**"Els tancs pesants tenen molta potència, duen ABS, no patinen amb l'aigua i són fàcils de dirigir: amb un dit els mous"**

és l'única manera d'aprendre. Als que duem poc temps ens deixen conduir en els retorns, per anar agafant pràctica. Els veterans t'ajuden, però calen hores al volant", constata Cónsola.

## Sortejant obstacles

En comparació amb altres ciutats del món, Barcelona té un bon nivell de

**"Molts es treuen el carnet per a les 'opos' i es presenten havent fet les 20 pràctiques obligatòries i sense haver tornat a tocar el volant"**

mobilitat. Això no treu que hi hagi barris que són un autèntic repte per als conductors de l'SPEIS, fins i tot per als més experimentats, com el Gràcia, el Raval o Poble Sec, on els carrers són estrets i tot està ple d'obstacles. Aquí tenim el Carmel, que té carrers, com el de Conca de Tremp,

amb desnivells de fins el 15% on no pot operar qualsevol autoescala”, explica aquest veterà des del Parc de la Vall d'Hebrón.

La ciutat de Barcelona no és ara la mateixa que a la dècada dels 80, quan el Martín va començar a pilotar els vehicles de Bombers: “No hi havia

tants cotxes pel carrer. Podies anar per la Gran Via amb la sirena posada i no et calia ni tocar el fre”. La Guàrdia Urbana tenia també un paper destacat en aquesta fluida circulació. Fins al 1985, dos agents motoristes estaven destinats diàriament al Parc de l'Eixample. Ells precedien les sortides,

tot aturant el trànsit i fent apartar els demés vehicles. La imatge d'aquests agents conduint la moto d'esquena mentre feien senyes als conductors roman encara a la retina de molts companys d'aquesta casa.

### Compte!

“On trobem més problemes és a la ronda, sobretot si hi ha hagut un accident. El millor en aquests casos és armar-se de paciència i anar a poc a poc. Si no, els cotxes es posen nerviosos i poden picar entre ells”, alerta Cónsola. A més dels corredors verds, una altra opció per circular d'emergència és el carril bus. Tot i que cal anar amb compte. Aquests carrils estan adaptats a la mida del transport públic, i alguns vehicles de l'SPEIS, de majors dimensions, poden topa contra semàfors o fanals massa baixos.

Segurament, on més s'ha notat el canvi en la conducció ha estat en els vehicles: “Recordo quan no duien direcció assistida. Amb l'antiga Magirus era impossible maniobrar en parat: giraves el volant i et retornava”, rememora Martín. Els models moderns han deixat enrere molts d'aquests problemes: “Els nous tancs pesants tenen molta potència i són fàcils de dirigir. Duen ABS i no patinen amb l'aigua, amb un dit els mous... La diferència es nota”, destaca Cónsola. Tanmateix, encara queden alguns vestigis: “Els tancs lleugers previs al B-121 estan molt 'cascats' i pateixen en les pujades”, reconeix Martín. Precisament, els flamants substituïts d'aquests vehicles se sumaran en breu al parc mòbil de l'SPEIS. 🚒

“Els vehicles han canviat moltíssim. Recordo quan els camions no duien ABS ni direcció assistida: era impossible maniobrar en parat!”

“A l'Eixample teníem dos guàrdies urbans que ens precedien amb les motos a les sortides i anaven apartant el trànsit”



**Juan Antonio Martín**

porta des del 1981 conduint els vehicles de Bombers de Barcelona. En aquestes tres dècades, les seves mans han maniobrat desenes de models de tancs, escales i demés vehicles que han acollit les sales d'útils dels parcs.

### Qüestió de gustos

“El vehicle que més m'agrada? Uf, n'he vist tants... Potser el J-4, un articulat que transportava un generador. Era grandíol”, tria Martín. “Jo només he vist els actuals... i els del museu –bromeja Cónsola-. Em quedo amb el tanc pesat, és el que et dona més sensació d'estar duent un camió”. A l'hora de designar el vehicle més complicat, la decisió és unànime: l'autoescala. “Te n'has de conèixer els trucs, fer anar el joystick... i tens el model de la marca Meds, que no admet marge d'error”, apunta Cónsola. “L'escala se't pot encallar a l'hora de recollir-la, i, a més, en alguns parcs canvien els models i hi ha petites diferències entre els vehicles”, conclou Martín.



# Apunta't al Xacobeo bomberil sobre rodes



**L'ACE organitza del 5 al 23 de maig el Camí de Santiago en bicicleta,** i convida a tots els bombers de Barcelona, de Catalunya i de la resta de comunitats a sumar-s'hi al llarg del recorregut. Galícia ha donat ja el tret de sortida al seu Any Sant Xacobeo, durant el qual les vieires, els bastons i les motxilles dels peregrins tornaran a omplir camins i posades. També ho faran les bicicletes dels companys que s'apunten a viure aquesta experiència sobre dues rodes. La ruta de La Cultural preveu recórrer 1.300 quilòmetres en 19 dies, amb sortida el dia 5 de maig des de les portes del Parc de l'Eixample i arribada a Santiago de Compostela el dia 23. Un cop encetada la ruta, els participants passaran per la plaça Sant Jaume i per la Catedral de Barcelona, on rebran la benedicció de l'arquebisbe, i enfilaran camí a terres gallegues. Animeu-vos a participar i recordeu que el proper Xacobeo no serà fins d'aquí a 11 anys! Per a més informació contacteu amb l'ACE. 🚲

## Coronant el Marroc

**Marroc combina deserts de somni, una cultura ancestral i unes serralades que fan les delícies dels aficionats a la muntanya.** Els companys Miguel Aceña i Albert Bielsa van gaudir d'una travessia de sis dies durant els que van ascendir cinc cims del país, quatre d'ells de 4.000 metres, entre els quals es trobava el Toubkal, el més alt de tota la serralada de l'Atlas. Els escaladors van pujar de manera totalment autò-

noma: sense guies i carregant tot el material necessari per als sis dies de travessia. Amb 15 quilos a l'esquena i, en ocasions, fent bivac perquè no podien plantar la tenda, els dos bombers van superar el fred i el cansament per recórrer un total de 6.000 metres en ascens i fer gairebé la mateixa distància en descens. Una experiència inoblidable, tant per l'esforç i la superació personal, com pels meravellosos paisatges del país veí. 🚲



▲ Els companys Miguel Aceña i Albert Bielsa en diferents moments de la seva travessia per l'Atlas

## 15 anys de Setmana Blanca

**Més de 400 bombers, policies i sanitaris van omplir les pistes d'esquí de Baqueira-Beret,** en la quinzena edició de la popular Setmana Blanca que cada any organitza l'Agrupació Cultural i Esportiva de Bombers de Barcelona. Del 10 al 15 de gener, els entusiastes de la neu van gaudir dels 110 quilòmetres de pistes de l'estació catalana, que estaven en un estat òptim després de les nevades que van caure durant les vacances de Nadal. Esquí i taules d'snow van conjugar-se amb l'intercanvi d'anècdotes, problemes i impressions professionals entre el personal dels diferents cossos de seguretat i d'emergències que van participar en l'esquiada. 🚲

▶ L'estació de Baqueira-Beret ha acollit la 15a edició de l'esquiada organitzada per l'ACE. Foto: Xevi Varela



# 365 dies de muntanya

**La secció de muntanya de l'ACE ja té a punt el calendari de sortides per al 2010.** Escalada, esquí, barrancs, alpinisme... N'hi haurà per a tots els gustos! No te les perdís i contacta amb la secció per reservar plaça. **Un any més, molta muntanya!**

## Febrer

II Stage d'escalada en gel (Dolomites, Sottoguda)  
Al-Andalus'10. III Ruta d'escalada per Andalusia.  
Esquí de muntanya a la Pica d'Estats.  
Travessia de 4-5 dies d'esquí de muntanya als Pirineus.  
Carros de Foc. Sortida de dos dies amb raquetes de neu als Pirineus.

## Març

III Stage d'snowboard als Alps francesos.  
II Stage d'escalada a la serra de Prades.  
III Stage d'escalada en bloc a Albarracín.

## Abril

Stage d'escalada clàssica a Taghia (Marroc).

## Maig

Travessia en BTT pels Pirineus navarresos (Vall d'Irati).  
Ruta BTT pels Pirineus Catalans.  
III Stage de barranquisme per Itàlia (Llombardia o Sardenya).  
III Stage d'escalada Montserratina.

## Juliol

III Stage d'escalada als Alps (Ecrins).  
Expedició d'alpinisme al Perú.

## Setembre

II Stage d'escalada clàssica als Pics d'Europa.

## Desembre

Dinar de cloenda, amb fotografies i vídeos de les activitats realitzades durant l'any.

## Els Reis Mags, a l'SPEIS

**Ses Majestats d'Orient van fer una parada al Parc de l'Eixample abans de la llarga nit repartint regals.** El 4 de gener, els més petits van poder portar la seva carta de desitjos als monarques, els quals es van haver d'aixoplugar sota la cotxera per la pluja que queia. Fills, néts, nebots i demés canalla de la plantilla i amics de Bombers també van gaudir de dolços i jocs durant tota la tarda. Al dia següent, els bombers van acompanyar els Reis en la cavalcada que va recórrer la ciutat des del Port fins a la Font de Montjuïc. Els companys van participar de la gran festa amb una autoescala que Ses Majestats fan servir per repartir regals als pisos més alts de la ciutat. 🚒

## El vòlei se suma a la festa de comiat de l'Eixample

**La secció de voleibol de l'ACE es va voler sumar als actes de comiat del Parc Central, el passat 16 de gener,** organitzant dos partits d'aquest esport que anys enrere va fer famós el nostre Cos a tot l'Estat. Dissabte al matí es va disputar un aferrissat duel de joves contra veterans. Després de repartir-se quatre sets ajustadíssims, l'experiència va vèncer a la joventut en el *tie break* del cinquè set per 18 a 16. Una gesta que va aplaudir el nombrós públic reunit al gimnàs del Central. A la tarda, una selecció de bombers es va batre amb un equip format per ex-integrants del club de vòlei de Bombers de Barcelona que va arribar a jugar a la Divisió d'Honor de la lliga espanyola. 🚒



## La Cursa ja escalfa motors

**El proper 18 d'abril tens una nova cita amb l'esport. La Cursa Nike-Bombers ja està en marxa** i és ara el moment de començar a entrenar pel fulminar els rècords de la passada edició. L'organització espera repetir l'èxit del 2009, quan 17.500 corredors van formar una marea blanca i vermella que serpentejava pels principals carrers de la ciutat. I enguany, t'atreveixes a córrer amb l'equip d'intervenció? Estigues atent als webs de l'Ajuntament i de Nike per no quedar-te sense dorsal! 🚒



## L'instant

Entre aigua i cendra. Un bomber remulla les restes del magatzem de cartró que va cremar el 12 de desembre al carrer Cuzco enmig d'un núvol de fum i cendra.



## Nota de condol

Aquest gener ha estat un mes de comiats. Però si algun adéu ens ha dolgut més que cap altre, aquest ha estat, sense dubte, el dels nostres companys Miquel Fonollosa i Eliseo González. El seu record quedarà per sempre en aquesta casa i en tots els qui van tenir la sort de compartir-la amb ells.

## La guixeta del bomber



**ASL plasma en imatges un dècada de solidaritat.** Acció Solidària i Logística va organitzar una exposició de fotos commemorativa del treball que aquesta associació de cooperació internacional ha desenvolupat a Hondures durant els últims 10 anys. Projectes realitzats amb la col·laboració de molts voluntaris, alguns dels quals són bombers de Barcelona. L'exposició es va poder veure entre els dies 24 de novembre i 3 de desembre al vestíbul del Parc de Provença.

## Els anys no passen en va.

Va ser un primer de novembre de 1978 quan els companys de la *Lleva dels contractats* es van calçar per primer cop les botes de bomber. Per recordar l'efemèride, el company Ricard Cervantes ha recollit en un àlbum les fotos de carnet d'aquests 120 bombers, posant de costat les de quan van entrar al Cos –ja fa 31 anys– i les actuals. Un homenatge personal i molt curiós de veure a la que fou la primera lleva de la democràcia.

**Participa!** Vols recomanar un llibre, una pel·lícula o un web sobre el món bomberil? Estàs muntant un equip esportiu o organitzant un viatge i vols animar als companys a participar-hi?

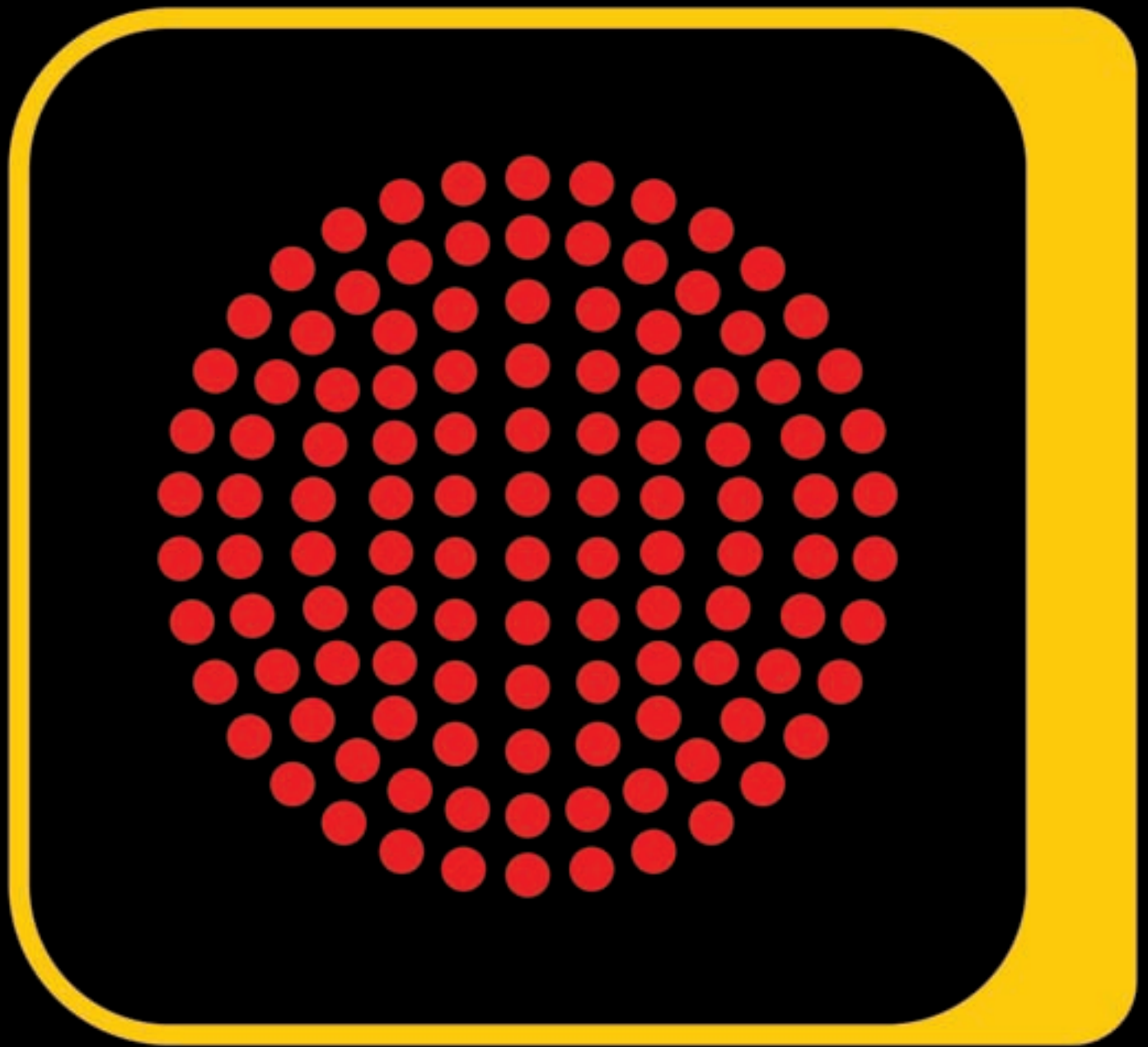
Tens alguna anècdota de servei curiosa? No ho dubtis: el Calaix de sastre és el teu espai.

Escriu-nos un correu-e a: [fahrenheit451@bcn.cat](mailto:fahrenheit451@bcn.cat)

## Parc de l'Eixample



## Bressol de Bombers



# Més Segur

Arriba el **nou semàfor Barcelona** amb una millora dels sistemes de prioritat semafòrica per al transport públic i per als serveis d'emergència. A més de millorar la gestió i adaptació del trànsit a possibles incidents.



Ajuntament de Barcelona