

Informe de gestión 2013

Bomberos de Barcelona

BCN



Ajuntament de
Barcelona



Índice

6	1. SERVICIOS DE INTERVENCIÓN
6	1.1 SALVAMENTOS
7	1.2 EXTINCIÓN DE INCENDIOS O EXPLOSIONES
10	1.3 ASISTENCIAS TÉCNICAS
11	1.4 SERVICIOS DE CONOCIMIENTO DEL ENTORNO Y RETENES: PREVENCIÓN OPERATIVA
14	2. SERVICIOS DESTACADOS
19	2.1 INCENDIOS Y EXPLOSIONES
22	2.2 SALVAMENTOS
24	2.3 ASISTENCIAS TÉCNICAS
30	3. TRABAJAMOS DESDE LA PREVENCIÓN
30	3.1 PROTECCIÓN CIVIL Y PREVENCIÓN
30	3.2 EL PLANEAMIENTO DE PROTECCIÓN CIVIL
31	3.3 SERVICIOS Y ACTUACIONES EN LOS ÁMBITOS DE LA REGLAMENTA- CIÓN Y DE LA PREVENCIÓN DESARROLLADOS EN EL 2013
34	4. LAS PERSONAS
34	4.1 EL ORGANIGRAMA
38	4.2 FORMACIÓN
41	4.3 LA PREVENCIÓN, LA SEGURIDAD Y LA SALUD

1

**Servicios
de intervención**

1. SERVICIOS DE INTERVENCIÓN

1.1 SALVAMENTOS



En el año 2013 se realizaron 3.908 intervenciones de salvamento, cifra que representa el 28,08 % del total de las actuaciones. De estas intervenciones de salvamento, una se llevó a cabo fuera del término municipal. Durante el año 2012 se efectuaron 3.904 salvamentos, que supusieron el 26,46 % de las actuaciones.

Del total de estos salvamentos, 282 fueron no urgentes.

El 59,52 % de las actuaciones se realizó para auxiliar y socorrer a personas, lo que representa 2.326 intervenciones. El 27,28 % fueron rescates en ascensores (1.066 intervenciones). El resto corresponde a 35 rescates de personas muertas, 247 rescates o capturas de animales vivos y 234 falsas alarmas.

Del total de las intervenciones de salvamento, se dio asistencia sanitaria en 1.637 casos, y nuestros equipos sanitarios efectuaron 570 traslados a centros hospitalarios. El resto de los traslados de estas intervenciones fue realizado por el Servicio de Emergencias Médicas (SEM).

La distribución de los salvamentos a lo largo de la semana es muy equilibrada: presenta los miércoles como los días de menos actividad (13,49 %), mientras que los domingos son los días con más servicios, con un 15,23 % de los salvamentos.

Los servicios de salvamento en Barcelona ciudad superaron en más de seis puntos el compromiso de la carta de servicios (llegar en menos de 10 minutos al 90 % de los servicios urgentes), ya que se alcanzó el porcentaje del 96,65 % de los casos, mientras que en el año 2012 se llegó al 96,77 %. En el 76,77 % de los salvamentos urgentes, dentro del término de Barcelona, se llegó en un tiempo inferior a 5 minutos (frente a un 78,71 % en el año 2012).

1.2 EXTINCIÓN DE INCENDIOS O EXPLOSIONES



Durante el año 2013 llevamos a cabo 3.259 intervenciones en incendios o explosiones, dato que representa el 23,42 % del total de los servicios (un 1,02 % menos que en el 2012). En datos absolutos, en el año 2013 efectuamos 346 servicios de incendio o explosión menos que en el año anterior.

El número de incendios presenta una disminución con respecto al de años anteriores. Este descenso viene relacionado con la reducción de incidentes con incendio en la vía pública, mientras que se mantiene el número de incendios en edificaciones. Del total de estas intervenciones, doce se llevaron a cabo fuera del término municipal.

De las 3.259 intervenciones, 1.493 se originaron en la vía pública, una cifra inferior a las 1.874 que se contabilizaron en el año 2012. Se intervino en la extinción de 1.559 incendios en edificios, 1.156 de los cuales se originaron en viviendas, y representaron el 35,47 % de las intervenciones en fuego.

Se intervino en 54 incendios forestales, frente a los 79 del año 2012, una disminución del 31,65 %. Este tipo de intervención representó el 1,66 % de los servicios de incendio.

Un análisis de los servicios de incendio, en relación con los días de la semana, nos da la lectura siguiente: los martes fueron (con el 11,23 %) los días con menos actividad, mientras que los domingos (con el 16,29 %) fueron los que tuvieron más servicios de incendio.



Distribución de los servicios de incendio:

Durante el día se llevó a cabo el 45,41 % de los servicios de fuego.

Durante la noche, entre las 20.00 y las 8.00 horas, se llevó a cabo el 54,59 %.

En un 97,88 % de los servicios de incendio se llegó al lugar en menos de 10 minutos, frente al 97,06 % del 2012. El compromiso de la carta de servicios es llegar antes de 10 minutos en el 90 % de los casos. En un 81,74 % de los servicios de incendio nuestra llegada se produjo en menos de 5 minutos (un 79,67 % en el 2012).

Durante el año 2013 el tiempo medio de llegada al lugar en cuestión de servicios urgentes (incendios o explosiones y salvamentos urgentes) fue de 3 minutos y 43 segundos, frente a los 3 minutos y 40 segundos del año 2012.



1.3 ASISTENCIAS TÉCNICAS

Los bomberos llevan a cabo un gran número de servicios de características muy variadas, de ayudas al ciudadano y de carácter no urgente, que se catalogan como asistencias técnicas.

En el año 2013 se llevaron a cabo 3.580 servicios operativos de asistencia técnica (superiores a los 3.204 servicios de estas características del año 2012), cifra que supone el 25,72 % de las intervenciones.

El 65,87 % de las asistencias técnicas se produjo durante el día y el 34,13 %, por la noche.

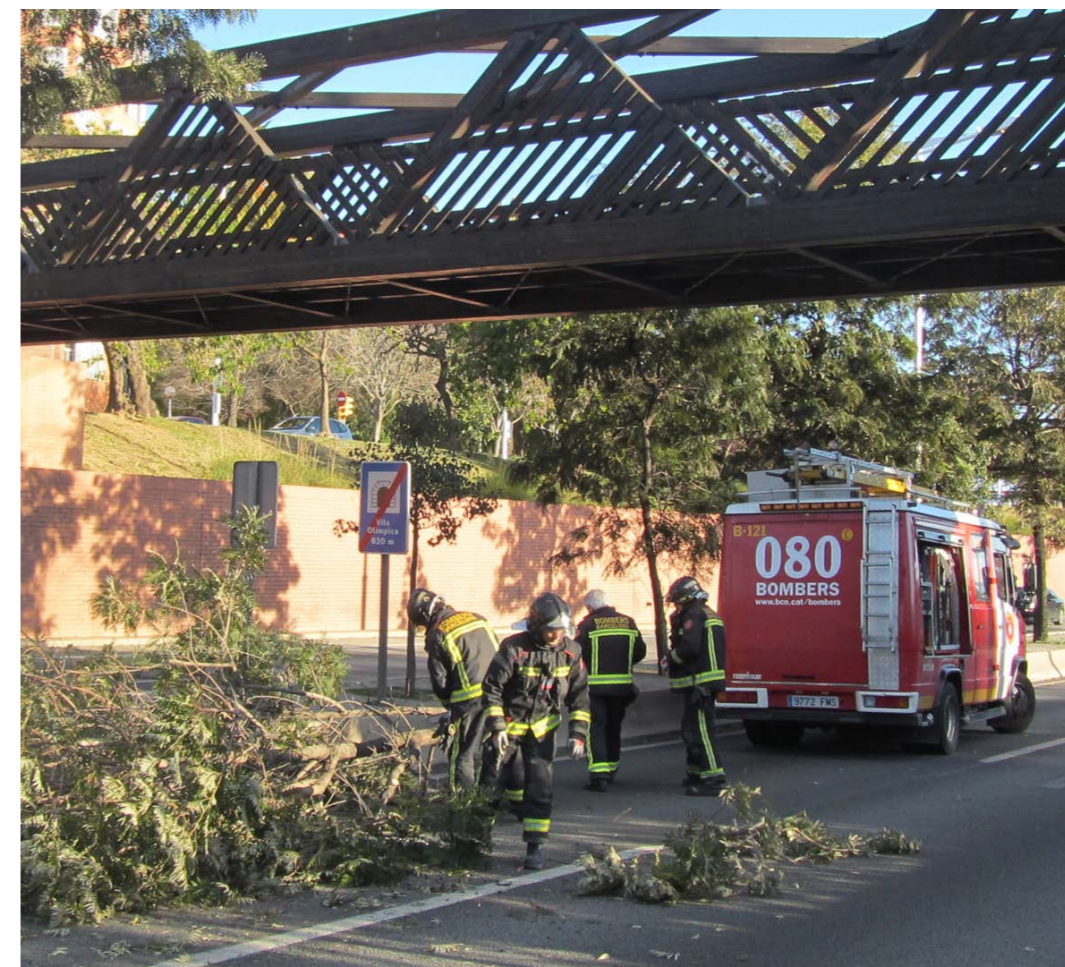


10

Servicios
de Intervención

Informe de
gestión 2013

Bomberos
de Barcelona



11

Servicios
de Intervención

Informe de
gestión 2013

Bomberos
de Barcelona

1.4 SERVICIOS DE CONOCIMIENTO DEL ENTORNO Y RETENES: PREVENCIÓN OPERATIVA

Bajo esta denominación genérica de prevención operativa medimos todas las acciones que nos facilitan un mejor conocimiento de nuestro entorno de intervención, tanto por lo que respecta al entramado de viales y accesos, como al propio conocimiento de los edificios y elementos singulares. Incorporamos, también, aquellos servicios de retén de entorno y actividades, como medida preventiva. En ambos casos, estas actividades nos suponen un incremento de la eficacia y un aumento de nuestra propia seguridad.

En el año 2013 realizamos 1.799 servicios de conocimiento del entorno y retenes, que representan el 12,93 % del total de los servicios (un 1,85 % menos que en el 2012). En datos absolutos, en el año 2013 efectuamos 381 servicios de conocimiento del entorno y retenes menos que en el año anterior.

De estos servicios y retenes, el 90,38 % se produjo a lo largo del día y el 9,62 %, por la noche.

2

**Servicios
destacados**

2. SERVICIOS DESTACADOS

DIEZ PISOS Y DOS LOCALES AFECTADOS POR UN FUEGO EN LA CALLE DE BOTELLA

Cuando las dotaciones de bomberos llegaron a la finca de la calle de Botella, donde se había prendido fuego el **7 de febrero**, detectaron una gran columna de humo que salía de la parte central del edificio. Una vez pudieron entrar en el patio interior, constataron que había un foco de incendio en las galerías de prácticamente todos los pisos.

Para extinguir los fuegos se tuvieron que utilizar tres líneas de 25 milímetros. Los efectivos detectaron que ocho vecinos se habían refugiado en el terrado por precaución, por lo que un cabo subió para asistirlos hasta que fuera seguro evacuarlos. Entre el Servicio Sanitario de Bomberos y el SEM se atendió a siete personas por inhalación de humo, tres de las cuales tuvieron que ser trasladadas a centros hospitalarios. Una vez extinguido el fuego, los bomberos revisaron todos los pisos. No se percibieron daños estructurales en el edificio, pero diez de los once pisos de la finca resultaron afectados. En cuanto a los locales de los bajos, uno no tenía afectación interna, pero sí un patio al que cayeron las brasas y desperdicios del incendio. Con respecto al otro, un bar musical, quedó afectada una sala de conciertos insonorizada del fondo del local. Cuando los bomberos accedieron, encontraron la sala llena de humo proveniente de detrás de los paneles insonorizados, que tuvieron que retirar para poder detectar el punto caliente y extinguirlo.



UNA DEFLAGRACIÓN DE GAS DERRIBA LA FACHADA DE UN PISO



Una vivienda de la quinta planta de la calle de Piquer quedó prácticamente destruida después de una explosión de gas el **5 de mayo**. No se conocen las causas exactas de la deflagración, pero se originó por la acumulación de los vapores de un spray insecticida entre el falso techo y el pavimento de la terraza.

El Servicio de Prevención y Extinción de Incendios y Salvamentos (SPEIS) tuvo que evacuar todo el edificio y retirar manualmente los escombros acumulados tanto en la vivienda directamente afectada como en todos aquellos elementos con riesgo de caída. Las tareas de retirada de los escombros y apuntalamiento del piso se alargaron durante más de nueve horas.

EXCARCELACIÓN EN LA AVENIDA DE ESPLUGUES

El Centro de Gestión de Emergencias informó, el **10 de mayo**, de un accidente de tráfico con una persona atrapada. Con la llegada de los bomberos al lugar del accidente, estos observaron dos vehículos que habían colisionado. En uno de ellos el copiloto había quedado atrapado, pero estaba consciente. La excarcelación consistió en el abatimiento del asiento para efectuar una movilización por la puerta del maletero. Los tres ocupantes de los vehículos fueron trasladados por el SEM en dos ambulancias.



FUEGOS DE PISO

El **19 de mayo**, se declaró un incendio en el comedor de un piso de la calle de Joan Blanques que, a través del patio interior, acabó afectando también a las galerías de un edificio contiguo en la calle de Bruniquer. Las dotaciones de bomberos tuvieron que trabajar con dos instalaciones de extinción, una para cada edificio afectado, y, una vez extinguido el fuego, tuvieron que apuntalar el piso directamente afectado. Los efectivos del SPEIS organizaron una rueda para acompañar a los vecinos a retirar los utensilios básicos de sus viviendas, para después ser atendidos por los Servicios Sociales.

El **31 de julio**, Bomberos de Barcelona fue solicitado de nuevo por un incendio en un piso en la calle de Saragossa. En esa ocasión, los bomberos, al llegar, vieron humo negro por el patio interior y a muchas personas en los balcones, pero en un primer momento fue imposible determinar qué piso se estaba quemando. La prioridad de los efectivos fue el salvamento de los vecinos, por lo que se montaron tres equipos completamente equipados. Después, en la calle se encontró a la vecina del piso afectado, uno de los entresuelos que se quemó en su totalidad, y esta confirmó que la vivienda estaba vacía.



TRES HERIDOS AL EXPLOTAR UN TAXI HÍBRIDO

Un Toyota Prius híbrido adaptado a gas licuado del petróleo (GLP) estalló en plena calle y provocó quemaduras de primer grado en las manos y la cara del conductor.

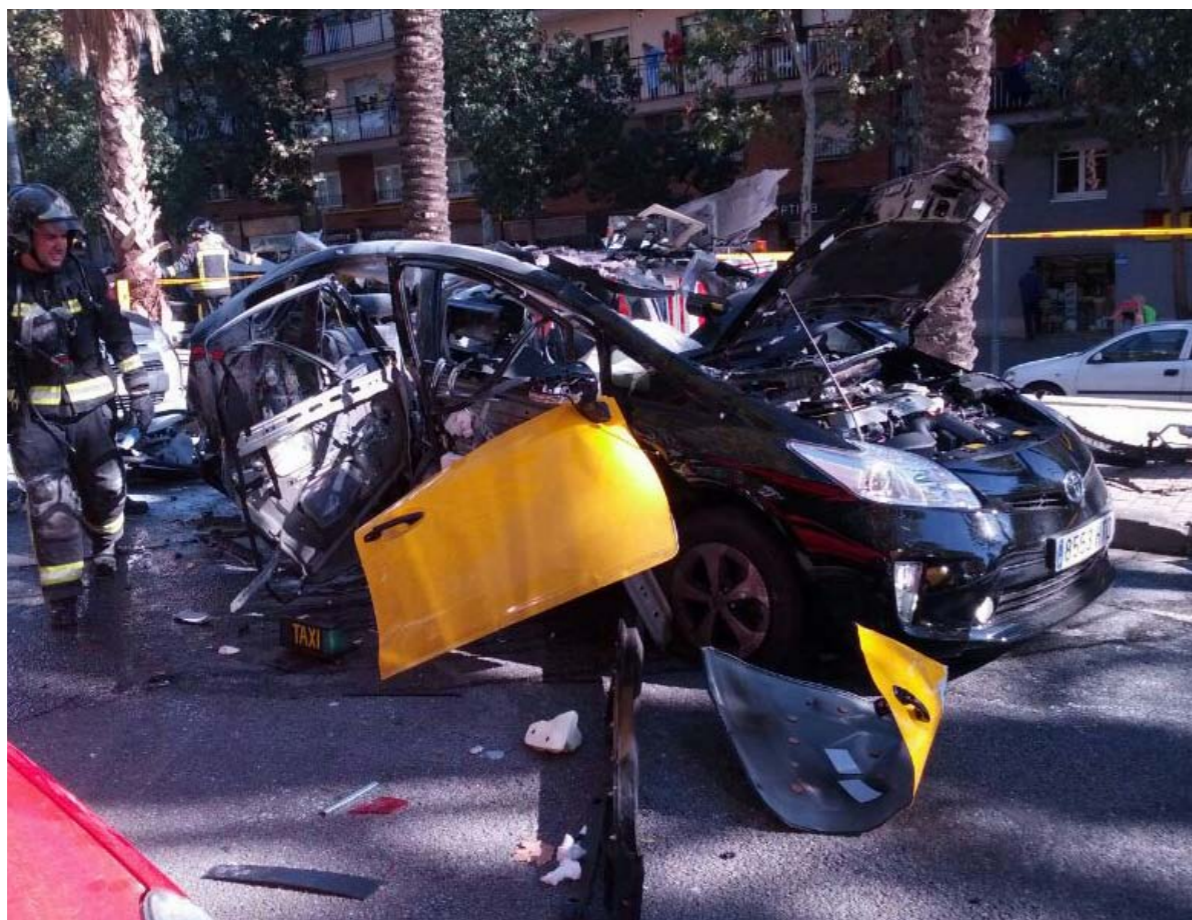
La explosión del vehículo, producida el mediodía del 6 de noviembre, hirió a tres personas. Aparte del conductor del taxi, los dos ocupantes del turismo que circulaba detrás resultaron afectados por traumatismo. La onda expansiva rompió los parabrisas de al menos tres vehículos y los cristales de dos porterías próximas al lugar del incidente. Hasta el lugar de los hechos, en la Vía Júlia, se desplazaron tres dotaciones del SPEIS, además de la Guardia Urbana, los Mossos d'Esquadra y el SEM, que trasladó a los heridos al Hos-

pital de la Vall d'Hebron, donde fueron dados de alta pocas horas después.

El taxi había sido modificado para funcionar con GLP dos semanas antes de la explosión. Antes de este incidente no constaba ninguna situación similar con este tipo de combustible.

Recientemente el Ayuntamiento ha reafirmado su apuesta por el GLP o autogas firmando un acuerdo para instalar dos nuevas estaciones de suministro de autogas en Barcelona antes del 2015.

En Barcelona circulan en torno a mil quinientos vehículos híbridos, de los cuales unos ciento cincuenta están adaptados a GLP.



FUEGO EN UNA CLÍNICA

Un particular alertó, el **21 de setiembre**, de un fuego en la segunda planta de la Clínica Secretari Coloma. Cuando llegaron, los efectivos constataron que había mucho humo en esa planta, que ya había sido evacuada por el personal de la clínica.

Después de revisar que la planta afectada hubiera sido completamente evacuada, los bomberos desplazados al lugar de los hechos vieron a trabajadores y pacientes bajando por las escaleras, y se los confinó a las plantas superiores para que no les afectara el humo. El incendio, originado en el colchón de una de las habitaciones, parecía intencionado y dejó toda la segunda planta inutilizable.



UN TOTAL DE 3,3 HECTÁREAS QUEMADAS EN COLLSEROLA

Por causas no determinadas, el 5 de diciembre se declaró un incendio en el parque de Collserola, en el sector delimitado por el camino de Sant Cebrià, la zona sur de la carretera de la Arrabassada y las calles de la Ceràmica y de Saldes. Además de las dotaciones de Bomberos de Barcelona, intervinieron dotaciones de Bomberos de la Generalitat y Agrupaciones de Defensa Forestal (ADF). Para la extinción también se contó con el apoyo de diversas cisternas de abastecimiento de agua del servicio de limpieza.

El total de la superficie forestal afectada fue de 3,3 hectáreas, el triple de la superficie forestal afectada por fuegos durante el verano. La extinción resultó especialmente difícil por las rachas de viento que hacían progresar el fuego, así como por la hora de inicio, pasadas las seis de la tarde, sin luz solar. Este incendio se ha convertido en el contrapunto de los buenos datos de la campaña forestal de verano.



Actuaciones por parques: número de salidas* y distribución día/noche

Parque	Total	% sobre el total	Día	% del parque	Noche	% del parque
Vall d'Hebron	2.198	12,95	1.375	62,56	823	37,44
Llevant	3.472	20,45	2.108	60,71	1.364	39,29
l'Eixample	4.967	29,26	3.018	60,76	1.949	39,24
Zona Franca	612	3,60	406	66,34	206	33,66
Sant Andreu	2.802	16,50	1.738	62,03	1.064	37,97
Vallvidrera	160	0,94	154	96,25	6	3,75
Montjuïc	2.767	16,30	1.864	67,37	903	32,63
Total salidas	16.978	100,00	10.663	62,80	6.315	37,20

* Un servicio puede generar salidas desde diferentes parques.

Servicios de intervención

Tipo	Servicios
Incendios y explosiones	3.259
Salvamentos (incluidas 1.637 asistencias sanitarias)	3.908
Asistencias técnicas	3.580
Prevención operativa*	1.799
Sin actuación	1.372
Total	13.918

*Retenes, prácticas, etc.

Servicios de prevención

Tipo	Servicios
Asesoramientos técnicos	2.674
Informes de actividades, proyectos de obras y acontecimientos	839
Inspecciones de prevención	285
Planes de emergencia asesorados	31
Asistencia a simulacros	6
Total	3.835

2.1 INCENDIOS Y EXPLOSIONES

Número de incendios según la hora del día

Franja horaria	Servicios
de 0 a 4 horas	600
de 4 a 8 horas	363
de 8 a 12 horas	323
de 12 a 16 horas	573
de 16 a 20 horas	584
de 20 a 24 horas	816
Total	3.259

Tiempo de llegada

Tiempo de llegada	Servicios	Acumulado	% acumulado
de 0 a 5 minutos	2.664	2.664	81,74
de 5 a 10 minutos	526	3.190	97,88
más de 10 minutos	69		
Total	3.259		

Duración de la extinción

Tiempo de extinción	Servicios	Acumulado	% acumulado
de 0 a 15 minutos	1.195	1.195	36,67
de 15 a 30 minutos	1.093	2.288	70,21
de 30 a 45 minutos	463	2.751	84,41
más de 45 minutos	508		
Total	3.259		

Lugares donde se han producido los incendios

Lugar	Subtotal		Total	
	Servicios	%	Servicios	%
Edificios			1.559	47,84
Viviendas	1.156	35,47		
Residencial público	39	1,20		
Administrativo	58	1,78		
Sanitario	16	0,49		
Bares y restaurantes y lugares de reunión	110	3,38		
Uso docente	21	0,64		
Edificios comerciales	102	3,13		
Garajes y aparcamientos	57	1,75		
Vía pública			1.493	45,81
Vehículos	141	4,33		
Contenedores	754	23,14		
Otros	598	18,35		
Varios			207	6,35
Obra en construcción	16	0,49		
Industrias y almacenes	58	1,78		
Instalaciones ferroviarias	11	0,34		
Solares	63	1,93		
Zonas forestales	54	1,66		
Playas, rompeolas, mar, ríos y lagos	5	0,15		
Total			3.259	100,00

Número de servicios de incendio o explosión por distritos

Distrito	Servicios	%
Ciutat Vella	281	8,65
l'Eixample	676	20,82
Sants-Montjuïc	385	11,86
les Corts	156	4,80
Sarrià - Sant Gervasi	263	8,10
Gràcia	197	6,07
Horta-Guinardó	231	7,11
Nou Barris	294	9,06
Sant Andreu	261	8,04
Sant Martí	503	15,49
Total	3.247	100,00

* 12 servicios realizados fuera de término.

2.2 SALVAMENTOS

Número de salvamentos según la hora del día

Franja horaria	Servicios
de 0 a 4 horas	452
de 4 a 8 horas	295
de 8 a 12 horas	770
de 12 a 16 horas	821
de 16 a 20 horas	813
de 20 a 24 horas	757
Total	3.908

A lo largo del día se produjo el 61,51 % de las intervenciones de salvamento, y por la noche, el 38,49 %, valores que en el año 2012 fueron del 60,32 % y el 39,68 %, respectivamente.

Tiempo de llegada al lugar en salvamentos

Tiempo de llegada	Servicios	Acumulado	% acumulado
de 0 a 5 minutos	3.000	3.000	76,77
de 5 a 10 minutos	777	3.777	96,65
más de 10 minutos	131		
Total	3.908		

Característica de los salvamentos

Tipo de salvamento	Servicios	%
Auxilio y socorro a personas	2.326	59,52
Rescate en ascensores	1.066	27,27
Rescate de personas muertas	35	0,90
Rescate y captura de animales vivos	247	6,32
Falsa alarma	234	5,99
Total	3.908	100,00

En el año 2013 se realizaron 282 salvamentos no urgentes (rescate de cadáveres y animales vivos).

Número de servicios de salvamento por distritos

Distrito	Servicios	%
Ciutat Vella	414	10,60
l'Eixample	842	21,55
Sants-Montjuïc	480	12,29
les Corts	176	4,50
Sarrià - Sant Gervasi	334	8,55
Gràcia	227	5,81
Horta-Guinardó	313	8,01
Nou Barris	355	9,09
Sant Andreu	251	6,42
Sant Martí	515	13,18
Total	3.907	100,00

* 1 servicio realizado fuera de término.

2.3 ASISTENCIAS TÉCNICAS

Número de asistencias técnicas según la hora del día

Franja horaria	Servicios
de 0 a 4 horas	366
de 4 a 8 horas	269
de 8 a 12 horas	699
de 12 a 16 horas	816
de 16 a 20 horas	843
de 20 a 24 horas	587
Total	3.580

Tipo de asistencia técnica

Tipo	Servicios	%
Desconexión de alarmas	132	3,69
Reconocimiento de construcciones	411	11,48
Saneamiento de construcciones	394	11,01
Apuntalamientos	16	0,45
Retirada de vehículos	56	1,56
Colaboración con instituciones	158	4,41
Suministros eléctricos o de luz	116	3,24
Temporales de lluvia o escapes de agua	954	26,65
Consolidación, retirada de objetos y arbolado	708	19,78
Servicios de escalera	8	0,22
Reconocimiento de productos	231	6,45
Escapes de gas	201	5,62
Vertido de líquidos	27	0,75
Limpieza de calzadas	13	0,36
Falsas alarmas	155	4,33
Total	3.580	100,00

Lugares donde se han producido las asistencias técnicas

Lugar	Subtotal		Total	
	Número	%	Número	%
Edificios			2.603	72,71
Viviendas	2.140	59,78		
Residencial público	39	1,09		
Administrativo	71	1,98		
Sanitario	19	0,53		
Bares y restaurantes y lugares de reunión	79	2,21		
Uso docente	38	1,06		
Edificios comerciales	148	4,13		
Garajes y aparcamientos	69	1,93		
Vía pública	839	23,44	839	23,44
Varios			138	3,85
Obra en construcción	18	0,50		
Industrias y almacenes	32	0,89		
Instalaciones ferroviarias	7	0,20		
Solares	32	0,89		
Zonas forestales	9	0,25		
Playas, rompeolas, mar, ríos y lagos	40	1,12		
Total			3.580	100,00

26

Servicios destacados

Informe de gestión 2013

Bomberos de Barcelona

Número de servicios de asistencia técnica por distritos

Distrito	Servicios	%
Ciutat Vella	412	11,62
l'Eixample	660	18,62
Sants-Montjuïc	466	13,15
les Corts	151	4,26
Sarrià - Sant Gervasi	343	9,68
Gràcia	306	8,63
Horta-Guinardó	298	8,41
Nou Barris	271	7,64
Sant Andreu	232	6,54
Sant Martí	406	11,45
Total	3.545	100,00

* 35 servicios realizados fuera de término.

27

Servicios destacados

Informe de gestión 2013

Bomberos de Barcelona

3

**Trabajamos
desde la
prevención**

3. TRABAJAMOS DESDE LA PREVENCIÓN

3.1 PROTECCIÓN CIVIL Y PREVENCIÓN



La protección civil y la prevención son parte fundamental en la gestión de la seguridad de las personas que conviven en nuestro municipio. Bomberos de Barcelona siempre ha tenido una visión global de las emergencias, que integra los aspectos del planeamiento de emergencias

con los específicos del marco reglamentario de prevención de incendios en el contraste de proyectos de obra y de actividades, y los derivados de las intervenciones, para resolver situaciones en las que hay riesgo para las personas.

Alcanzar niveles razonables de seguridad en prevención de incendios es factible si interpretamos que la seguridad de incendios es el resultado de toda una serie de actuaciones de seguimiento y control de los escenarios de riesgo, que se inician en la fase de proyecto y que tienen continuidad en la implantación de las actividades en nuestro término municipal.

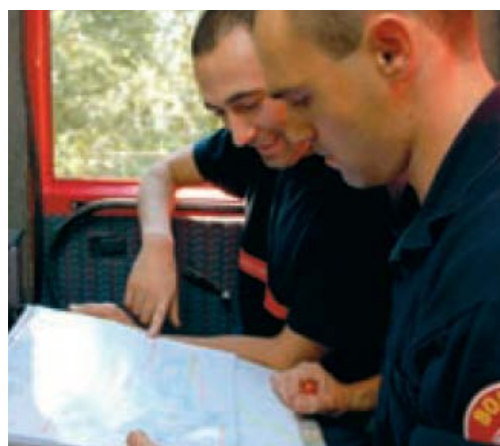
Los técnicos que integran la división de protección civil y prevención tienen una amplia experiencia en la interpretación del marco legal específico de incendios y son un referente especializado dentro

y fuera del ámbito municipal. Su tarea va más allá del trámite administrativo en la concesión de todo tipo de licencias, pues participan en la definición de los parámetros de seguridad de las grandes infraestructuras de la ciudad, y asesoran a técnicos redactores de proyectos y a los técnicos de distrito.

La complejidad del marco legal vigente de las condiciones de protección contra incendios y sus dificultades de interpretación han sido el origen de la redacción de fichas interpretativas que están al alcance de todo el mundo en nuestro web. Los profesionales y ciudadanos tienen a su alcance 26 fichas interpretativas de diferentes apartados del Código Técnico y de la Ordenanza de Condiciones de Protección contra Incendios.

La Tabla para la interpretación de la normativa de seguridad contra incendios (TINSCI) está integrada por representantes de cuatro colegios profesionales (Aparejadores, Arquitectos, Ingenieros e Ingenieros Técnicos), junto con Bomberos de la Generalitat y Bomberos de Barcelona. El resultado de esta tarea interpretativa del marco legal ha sido la redacción de catorce documentos TINSCI, que aportan criterio a los asuntos de prevención de incendios en aspectos de resistencia al fuego, instalaciones, etc.

3.2 EL PLANEAMIENTO DE PROTECCIÓN CIVIL



Barcelona cuenta con un planeamiento de protección civil totalmente desarrollado y da respuesta a los requerimientos del marco legal vigente.

El grueso del planeamiento de emergencias incluye siete planes de actuación en emergencias municipales (PAEM), siete planes de emergencias específicos (PEEM) y el Plan Básico de Emergencia Municipal, que abarca diversos protocolos de actuación para asuntos de ola de calor, ola de frío y ventadas.

3.3 SERVICIOS Y ACTUACIONES EN LOS ÁMBITOS DE LA REGLAMENTACIÓN Y DE LA PREVENCIÓN DESARROLLADOS EN EL 2013:

Asesoramientos	2.674
<ul style="list-style-type: none"> ▪ Visitas concertadas ▪ Consultas telefónicas 	<ul style="list-style-type: none"> 895 1.779
Informes de proyectos de obras, de actividades y acontecimientos	839
<ul style="list-style-type: none"> ▪ Informes preceptivos de proyectos ▪ Proyectos informados en la Ponencia Ambiental ▪ Informes de acontecimientos: conciertos, correfocs, castillos de fuegos artificiales, pirotecnia, etc. 	<ul style="list-style-type: none"> 535 190 114
Inspecciones de prevención	285
<ul style="list-style-type: none"> ▪ Inspecciones de proyectos de pirotecnia y hogueras ▪ Controles iniciales supervisados en la Ponencia Ambiental ▪ Inspecciones a requerimiento de la división de operaciones de la Administración municipal (distritos, gerencias, Plan de Asentamientos Irregulares, etc.) y de la Administración de la Generalitat 	<ul style="list-style-type: none"> 117 141 27
Planes de emergencia asesorados	31
Asistencia a simulacros	6
Divulgación de la prevención	1.377

Número de personas de diferentes colectivos: escuelas, centros sociales de personas mayores, comunidades y asociaciones de vecinos, etc., que han participado en acciones de divulgación de la prevención

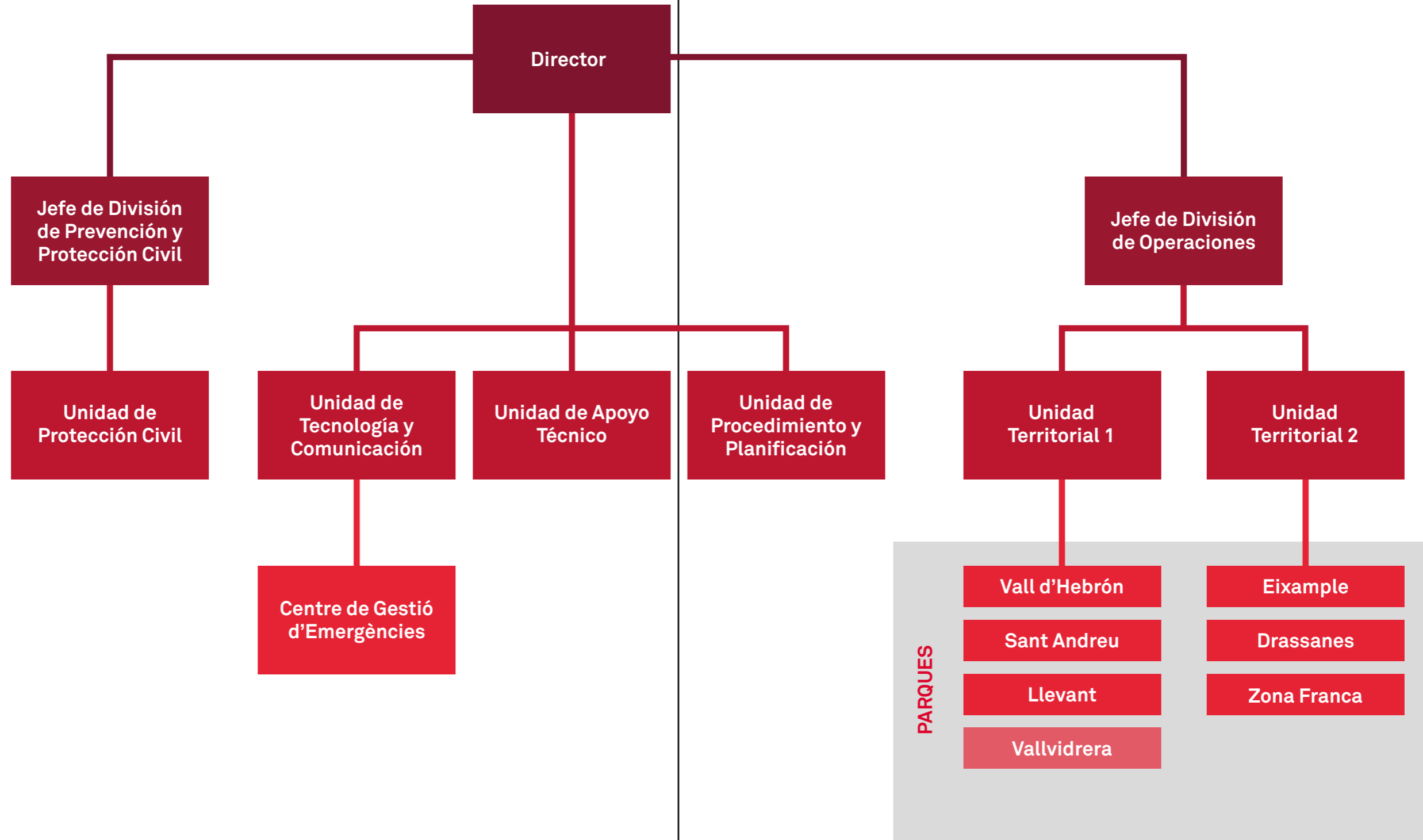


4

Las
personas

4.
LAS PERSONAS

4.1
EL ORGANIGRAMA



Plantilla SPEIS

Plantilla	
Plantilla operativa	618
Plantilla no operativa	14
Total	632

Distribución según categorías profesionales

Plantilla operativa	
Técnicos superiores	6
Técnicos medios	16
Técnicos sanitarios	15
Suboficiales	13
Sargentos	29
Cabos	66
Bomberos	473
Total	618

Plantilla no operativa	
Técnicos superiores	3
Técnicos medios	0
Gestoras	1
Técnicos auxiliares	1
Administrativos	6
Auxiliares administrativos	3
Total	14

Distribución según estructura organizativa

	Total	Personal operativo	Personal no operativo
Dirección	18	16	2
División de operaciones	595	592	3
División de prevención y protección civil	18	9	9
Otros*	1	1	
Total	632	618	14

* Hay 1 profesional operativo que presta servicio al departamento de logística e infraestructuras.

Distribución según sexo

	Hombres	%	Mujeres	%
Personal operativo	604	97,73	14	2,27
Personal no operativo	7	50,00	7	50,00
Total (632)	611	96,67	21	3,33

Distribución por edades

En años	Personal operativo	%	Personal no operativo	%
Entre 20 i 24	1	0,16	0	0,00
Entre 25 i 29	17	2,75	0	0,00
Entre 30 i 34	115	18,61	0	0,00
Entre 35 i 39	174	28,15	0	0,00
Entre 40 i 44	38	6,15	1	13,34
Entre 45 i 49	37	5,99	2	6,66
Entre 50 i 54	62	10,03	4	33,33
Entre 55 i 59	158	25,57	3	33,33
60 años y más	16	2,59	4	13,34
Total	618	100,00	14	100,00
Media de edad	44,04		55	

4.2 FORMACIÓN

La formación y la promoción profesional son herramientas que facilitan el desarrollo organizativo en la medida en que permiten la adaptación de las personas de la organización a las nuevas demandas internas y externas para la consecución de los objetivos.

En ese sentido, el desarrollo profesional tiene como misión facilitar la gestión del cambio mediante acciones encaminadas a la mejora de las competencias técnicas (conocimientos) y transversales (habilidades y actitudes) de sus profesionales, para incrementar la eficiencia y la eficacia en las tareas requeridas para el contenido de los puestos de trabajo y la satisfacción de la ciudadanía. Para hacerlo posible, el SPEIS ha contado con 73 formadores internos, expertos externos y empresas especializadas.

Las prioridades formativas del año 2013 han sido las siguientes:

- Mejorar las habilidades y unificar criterios, herramientas y procedimientos para ser más eficientes.
- Conocer las nuevas herramientas de intervención que incorpora el servicio para ser más eficaces y evitar riesgos a los trabajadores.
- Mejorar las habilidades y unificar los sistemas de trabajo de los mandos.

Formación permanente

Se han llevado a cabo diecisiete acciones formativas distribuidas en 249 ediciones y 2.016 asistencias. Los contenidos trabajados en las categorías de bomberos, cabos y sargentos han sido sobre instalaciones, autoprotección sanitaria, extinción y materias peligrosas. Cada trabajador de la escala ejecutiva ha dispuesto de 24 horas de horario laboral, distribuidas en tres sesiones, para dedicarlas a formación.



Formación específica

La formación específica, en la que se han realizado 36 acciones formativas, con 171 ediciones y 1.921 asistentes, ha querido dar respuesta a las diferentes áreas formativas según el estudio de necesidades. Así, la distribución ha sido la siguiente:

Áreas	Número de acciones formativas	Número de ediciones	Horas	Número de asistentes
Construcción	2	2	49	16
Excarcelación	4	46	154	638
Extinción	2	5	79	34
Instalaciones	2	2	48	28
Rescate urbano	3	4	60	63
Riesgo químico	3	4	126	26
Sanitaria	5	11	128	81
Vehículos	7	56	216	643
Otras	6	35	116	295
Formación básica para bomberos	1	1	700	27
Formación para mandos	1	3	84	24
Formación para formadores	1	3	90	73

Cabe destacar los siguientes aspectos:

- El Curso de Formación Básica de Bomberos que han estudiado los 27 aspirantes forma parte del título de técnico en Prevención, Extinción de Incendios y Salvamento, de los ciclos formativos de grado medio de formación profesional. Ha sido la primera promoción en la que su formación (700 horas) es acorde con el título de referencia.
- La adaptación de contenidos y metodologías de la formación específica del SPEIS al título de técnico en Prevención, Extinción de Incendios y Salvamento. En la medida de lo posible, la Escuela de Bomberos y Protección Civil ha colaborado para que los cursos relacionados con materias del título tengan el reconocimiento de unidades formativas; de este modo la formación del SPEIS va teniendo el reconocimiento reglado de la formación laboral.
- Otra acción formativa por destacar es la que han emprendido los mandos en la Escuela Nacional Superior de Oficiales de Bomberos de Francia (ENSOSP), que ha permitido aprender nuevas metodologías y métodos de dirección y gestión de las intervenciones más eficientes, especialmente en el ámbito de los grandes incendios.
- Finalmente, la organización de acciones formativas en los parques, donde se ha incidido en el conocimiento de nuevas herramientas que se incorporan al servicio.



4.3

LA PREVENCIÓN, LA SEGURIDAD Y LA SALUD

Las acciones que se han llevado a cabo durante el año 2013 han sido las siguientes:

- a) Campañas de vacunación de la gripe, del tétanos y de la hepatitis B.
- b) Revisiones médicas.
- c) Salud Mental (PRE-B).

Programa de prevención, apoyo y atención psicológica específico para el personal del SPEIS creado en el año 2006. Este programa incluye también la valoración psicotécnica en las pruebas de selección de aspirantes, los cursos formativos dirigidos a los bomberos de nuevo ingreso y la formación continuada sobre hábitos saludables para el bombero.

El programa se organiza con la colaboración del servicio de psiquiatría del Hospital del Mar y las visitas se efectúan en el Centro Fòrum.

- d) Readaptaciones de puestos de trabajo.

Las readaptaciones son modificaciones del puesto de trabajo que se pueden aplicar a las personas que se encuentran en situación de incapacidad laboral transitoria (baja laboral), con el objetivo de que se reincorporen lo más pronto posible a las tareas operativas habituales, así como reducir el absentismo laboral y mejorar sus condiciones de trabajo de acuerdo con sus limitaciones. Este año se han efectuado seis readaptaciones de puestos de trabajo en el SPEIS.

Informe de gestión 2013
Bomberos de Barcelona