

Informe de gestión 2014

Bomberos de Barcelona

BCN



Ajuntament de
Barcelona



Índice

6	1. SERVICIOS DE INTERVENCIÓN
6	1.1 SALVAMENTOS
7	1.2 EXTINCIÓN DE INCENDIOS O EXPLOSIONES
9	1.3 ASISTENCIAS TÉCNICAS
10	1.4 SERVICIOS DE CONOCIMIENTO DEL ENTORNO Y RETENES: PREVENCIÓN OPERATIVA
11	1.5 CUADROS RESUMEN DE LOS SERVICIOS DE INTERVENCIÓN
24	2. SERVICIOS DESTACADOS
34	3. TRABAJAMOS DESDE LA PREVENCIÓN
34	3.1 PROTECCIÓN CIVIL Y PREVENCIÓN
34	3.2 EL PLANEAMIENTO DE PROTECCIÓN CIVIL
35	3.3 SERVICIOS Y ACTUACIONES EN LOS ÁMBITOS DE LA REGLAMENTACIÓN Y DE LA PREVENCIÓN
38	4. DIVISIÓN DE PLANIFICACIÓN
38	4.1 APOYO TÉCNICO
40	4.2 PROCEDIMIENTOS
46	5. LAS PERSONAS
46	5.1 ORGANIGRAMA
50	5.2 FORMACIÓN
54	5.3 SELECCIÓN
55	5.4 LA PREVENCIÓN, LA SEGURIDAD Y LA SALUD

1

Servicios de intervención

1. SERVICIOS DE INTERVENCIÓN

Bomberos ha realizado durante el año 2014 un total de 15.143 intervenciones, cifra que representa un incremento de 1.225 servicios respecto de los 13.918 realizados en el año 2013, lo que supone en porcentaje un incremento del 8,8 %.

1.1 SALVAMENTOS



En el 2014 se realizaron 4.115 intervenciones de salvamento, 207 intervenciones más respecto al año anterior, cifra que representa el 27,17 % del total de las actuaciones. De estas intervenciones de salvamento, tres se realizaron fuera del término municipal. Durante el año 2013 se efectuaron 3.908 salvamentos, es decir un 28,08 % de las actuaciones.

Del total de estos salvamentos, 326 fueron no urgentes.

El 59,25 % de las actuaciones se realizó para auxiliar y socorrer a personas, lo que representa 2.438 intervenciones. El 25,35 % fueron rescates en ascensores (1.043 intervenciones). El resto corresponde a 30 rescates de personas muertas, 296 rescates o capturas de animales vivos y 308 falsas alarmas.

Del total de las intervenciones de salvamento, se dio asistencia sanitaria en 1.741 casos, y nuestros equipos sanitarios efectuaron 389 traslados a centros hospitalarios. El resto de los traslados de estas intervenciones fue realizado por el Servicio de Emergencias Médicas (SEM).

La distribución de los salvamentos a lo largo de la semana presenta los miércoles como los días de menor actividad (12,47 %), mientras que los sábados son los días con más servicios, con el 16,84 % de los salvamentos.

Respecto al tiempo de llegada de los servicios urgentes:

Los servicios de salvamento en Barcelona ciudad superaron en más de 5,5 puntos el compromiso de la carta de servicios (llegar en menos de diez minutos al 90 % de los servicios urgentes), ya que se alcanzó el porcentaje del 95,53 % de los casos, mientras que en el año 2013 se llegó al 96,65 %. Al 74,02 % de los salvamentos urgentes, dentro del término de Barcelona, se llegó en un tiempo inferior a cinco minutos (frente a un 76,77 % en el año 2013).

7

Servicios de
intervención

Informe de
gestión 2014

Bomberos
de Barcelona

1.2 EXTINCIÓN DE INCENDIOS O EXPLOSIONES



Durante el año 2014 se hicieron 3.623 intervenciones en incendios o explosiones, dato que representa el 23,93 % del total de los servicios. En datos absolutos, en el 2014 se realizaron 364 servicios de incendio o explosión más que el año anterior.

El número de incendios presenta un aumento con respecto al de años anteriores. Este aumento está relacionado con el incremento de intervenciones de incendio en la vía pública, manteniéndose el número de incendios en edificaciones. Del total de estas intervenciones, catorce se realizaron fuera del término municipal.

De las 3.623 intervenciones, 1.877 se originaron en la vía pública, una cifra superior a las 1.493 que se contabilizaron en el 2013. Se intervino en la extinción de 1.565 incendios en edificios, 1.110 de los cuales estuvieron originados en viviendas y representaron el 30,64 % de intervenciones en fuego.

Se intervino en 49 incendios forestales, ante los 54 del año 2013; esta disminución del 9,26 % mantiene la tendencia a la baja de los últimos años de estos servicios. Este tipo de intervención representó el 1,35 % de los servicios de incendio.

Un análisis de los servicios de incendio, en relación con los días de la semana, proporciona la lectura siguiente: los miércoles fueron (con el 12,97 %) los días con menos actividad, mientras que los sábados (con el 16,01 %) fueron los que tuvieron más servicios de incendio.



Distribución de los servicios de incendio:

Durante el día se llevó a cabo el 42,89 % de los servicios de fuego.

Durante la noche, entre las 20.00 y las 8.00 horas, se llevó a cabo el 57,11 %.

Respecto al tiempo de llegada de los servicios urgentes:

Los servicios de incendios en Barcelona ciudad superaron en más de siete puntos el compromiso de la carta de servicios (llegar en menos de diez minutos al 90 % de los servicios urgentes), ya que se alcanzó el porcentaje del 97,10 % de los casos, mientras que en el año 2013 se llegó al 97,88 %. Al 79,46 % de los servicios de incendio urgentes, dentro del término de Barcelona, se llegó en un tiempo inferior a cinco minutos (81,74 % en el 2013).

Durante el año 2014, el tiempo medio de llegada al lugar en cuestión de servicios urgentes (incendios o explosiones y salvamentos urgentes) fue de 3 minutos y 56 segundos, frente a los 3 minutos y 43 segundos del año 2013.

1.3 ASISTENCIAS TÉCNICAS

Los bomberos llevan a cabo un gran número de servicios de características muy variadas, de ayudas al ciudadano y de carácter no urgente, que se catalogan como asistencias técnicas.

En el año 2014 se llevaron a cabo 3.833 servicios operativos de asistencia técnica (superiores a los 3.580 servicios de estas características del año 2013), cifra que supone el 25,31 % de las intervenciones.

El 65,01 % de las asistencias técnicas se produjo durante el día y el 34,99 %, por la noche.



1.4

SERVICIOS DE CONOCIMIENTO DEL ENTORNO Y RETENES: PREVENCIÓN OPERATIVA



10

Servicios de
intervención

Informe de
gestión 2014

Bomberos
de Barcelona

Bajo esta denominación genérica de prevención operativa, el SPEIS mide todas las acciones que facilitan un mejor conocimiento del entorno de intervención, tanto por lo que respecta al entramado de viales y accesos como al propio conocimiento de los edificios y elementos singulares. Se incorporan, también, aquellos servicios de retén de entorno y actividades, como medida preventiva. En ambos casos, estas actividades suponen un incremento de la eficacia y un aumento de la propia seguridad.

En el año 2014 se realizaron 2.042 servicios de conocimiento del entorno y retenes, lo que representa el 13,48 % sobre el total de servicios. En datos absolutos, en el año 2014 se hicieron 243 servicios de conocimiento del entorno y retenes más que el año anterior.

De estos servicios y retenes, el 87,86 % se produjo a lo largo del día y el 12,14 %, por la noche.

Cabe destacar entre los servicios de esta tipología los realizados este año sobre el barco *Isabel del Mar*, que, pendiente de un traslado para su desguace, ha servido para que los bomberos conozcan y hagan prácticas sobre un elemento real de difícil simulación.

Actuaciones por parques: número de salidas* y distribución día/noche

Parque	Total	% sobre el total	Día	% del parque	Noche	% del parque
Vall d'Hebron	2.275	12,49%	1.426	62,68%	849	37,32%
Llevant	3.938	21,61%	2.257	57,31%	1.681	42,69%
l'Eixample	5.341	29,31%	3.243	60,72%	2.098	39,28%
Zona Franca	625	3,43%	406	64,96%	219	35,04%
Sant Andreu	2.803	15,38%	1.713	61,11%	1.090	38,89%
Vallvidrera	265	1,46%	257	96,98%	8	3,02%
Montjuïc	2.973	16,32%	1.975	66,43%	998	33,57%
Total salidas	18.220	100%	11.277	61,89%	6.943	38,11%

* Un servicio puede generar salidas desde diferentes parques

Servicios de intervención

Tipo	Servicios
Incendios y explosiones	3.623
Salvamentos (incluidas 1.741 asistencias sanitarias)	4.115
Asistencias técnicas	3.833
Prevención operativa*	2.042
Sin actuación	1.530
Total	15.143

*Retenes, prácticas, etc.

Servicios de prevención

Tipo	Servicios
Asesoramientos técnicos	2.474
Informes de actividades, proyectos de obras y acontecimientos	869
Inspecciones de prevención	262
Planes de emergencia asesorados	8
Asistencia a simulacros	3
Total	3.616

INCENDIOS Y EXPLOSIONES

Número de incendios según la hora del día

Franja horaria	Servicios
De 00.00 a 4.00 horas	743
De 4.00 a 8.00 horas	370
De 8.00 a 12.00 horas	314
De 12.00 a 16.00 horas	582
De 16.00 a 20.00 horas	658
De 20.00 a 24.00 horas	956
Total	3.623

Tiempo de llegada

Tiempo de llegada	Servicios	Acumulado	% acumulado
De 0 a 5 minutos	2.879	2.879	79,46%
De 5 a 10 minutos	639	3.518	97,10%
Más de 10 minutos	105		
Total	3.623		

13

Duración de la extinción

Tiempo de extinción	Servicios	Acumulado	% acumulado
De 0 a 15 minutos	1.995	1.995	55,06%
De 15 a 30 minutos	865	2.860	78,94%
De 30 a 45 minutos	358	3.218	88,82%
Más de 45 minutos	405		
Total	3.623		

Servicios de
intervención

Informe de
gestión 2014

Bomberos
de Barcelona

Lugares donde se han producido los incendios

Lugar	Subtotal		Total	
	Servicios	%	Servicios	%
Edificios			1.565	43,20%
Viviendas	1.110	30,64%		
Residencial público	43	1,19%		
Administrativo	64	1,76%		
Sanitario	18	0,50%		
Bares y restaurantes y lugares de reunión	112	3,09%		
Uso docente	17	0,47%		
Edificios comerciales	139	3,84%		
Garajes y aparcamientos	62	1,71%		
Vía pública			1.877	51,80%
Vehículos	152	4,19%		
Contenedores	1.019	28,13%		
Otros	706	19,48%		
Varios			181	5,00%
Obra en construcción	22	0,61%		
Industrias y almacenes	54	1,49%		
Instalaciones ferroviarias	7	0,19%		
Solares	47	1,30%		
Zonas forestales	49	1,35%		
Playas, rompeolas, mar, ríos y lagos	2	0,06%		
Total			3.623	100%

Número de servicios de incendio o explosión por distritos

Distrito	Servicios	%
Ciutat Vella	304	8,42%
l'Eixample	668	18,51%
Sants-Montjuïc	483	13,38%
les Corts	160	4,43%
Sarrià - Sant Gervasi	275	7,62%
Gràcia	235	6,52%
Horta-Guinardó	271	7,51%
Nou Barris	291	8,06%
Sant Andreu	329	9,12%
Sant Martí	593	16,43%
Total	3.609	100%

* 14 servicios realizados fuera de término

SALVAMENTOS

Número de salvamentos según la hora del día

Franja horaria	Servicios
De 00.00 a 4.00 horas	458
De 4.00 a 8.00 horas	333
De 8.00 a 12.00 horas	735
De 12.00 a 16.00 horas	925
De 16.00 a 20.00 horas	836
De 20 a 24 horas	828
Total	4.115

A lo largo del día se produjo el 60,66 % de las intervenciones de salvamento, y por la noche, el 39,34 %, valores que en el año 2013 fueron del 61,51 % y el 38,49 %, respectivamente.

Tiempo de llegada al lugar en salvamentos

Tiempo de llegada	Servicios	Acumulado	% acumulado
De 0 a 5 minutos	3.046	3.046	74,02%
De 5 a 10 minutos	885	3.931	95,53%
Más de 10 minutos	184		
Total	4.115		

Característica de los salvamentos

Tipo de salvamento	Servicios	%
Auxilio y socorro a personas	2.438	59,25%
Rescate en ascensores	1.043	25,35%
Rescate de cadáveres	30	0,73%
Rescate y captura de animales vivos	296	7,19%
Falsa alarma	308	7,48%
Total	4.115	100%

17

Servicios de
intervención

Informe de
gestión 2014

Bomberos
de Barcelona

En el año 2014 se realizaron 326 salvamentos no urgentes (rescate de cadáveres y animales vivos).

Número de servicios de salvamento por distritos

Distrito	Servicios	%
Ciutat Vella	359	8,73%
l'Eixample	868	21,11%
Sants-Montjuïc	490	11,92%
les Corts	188	4,57%
Sarrià - Sant Gervasi	345	8,38%
Gràcia	267	6,49%
Horta-Guinardó	358	8,71%
Nou Barris	365	8,88%
Sant Andreu	312	7,59%
Sant Martí	560	13,62%
Total	4.112	100%

* 3 servicio realizado fuera de término

ASISTENCIAS TÉCNICAS

Número de asistencias técnicas según la hora del día

Franja horaria	Servicios
De 00.00 a 4.00 horas	359
De 4.00 a 8.00 horas	289
De 8.00 a 12.00 horas	783
De 12.00 a 16.00 horas	858
De 16.00 a 20.00 horas	851
De 20.00 a 24.00 horas	693
Total	3.833

Tipo de asistencia técnica

Tipo	Servicios	%
Desconexión de alarmas	106	2,77%
Reconocimiento de construcciones	410	10,70%
Saneamiento de construcciones	381	9,94%
Apuntalamientos	11	0,29%
Retirada de vehículos	60	1,57%
Colaboración con instituciones	174	4,54%
Suministros eléctricos o de luz	125	3,26%
Temporales de lluvia o escapes de agua	1.078	28,12%
Consolidación, retirada de objetos y arbolado	825	21,52%
Servicios de escalera	5	0,12%
Reconocimiento de productos	219	5,71%
Escapes de gas	214	5,58%
Vertido de líquidos	31	0,81%
Limpieza de calzadas	14	0,37%
Falsa alarma	180	4,70%
Total	3.833	100%

Lugares donde se han producido las asistencias técnicas

Lugar	Subtotal		Total	
	Número	%	Número	%
Edificios			2.760	72,00%
Viviendas	2.283	59,56%		
Residencial público	38	0,99%		
Administrativo	84	2,19%		
Sanitario	16	0,42%		
Bares y restaurantes y lugares de reunión	94	2,45%		
Uso docente	49	1,28%		
Edificios comerciales	123	3,21%		
Garajes y aparcamientos	73	1,90%		
Vía pública	935	24,39%	935	24,39%
Varios			138	3,61%
Obra en construcción	19	0,50%		
Industrias y almacenes	41	1,07%		
Instalaciones ferroviarias	5	0,13%		
Solares	42	1,11%		
Zonas forestales	13	0,34%		
Playas, rompeolas, mar, ríos y lagos	18	0,47%		
Total			3.833	100%

Número de servicios de asistencia técnica por distritos

Distrito	Servicios	%
Ciutat Vella	459	12,06%
l'Eixample	686	18,02%
Sants-Montjuïc	503	13,22%
les Corts	147	3,86%
Sarrià - Sant Gervasi	368	9,67%
Gràcia	288	7,57%
Horta-Guinardó	330	8,67%
Nou Barris	255	6,70%
Sant Andreu	280	7,36%
Sant Martí	490	12,87%
Total	3.806	100%

* 27 servicios realizados fuera de término

2

Servicios destacados

2. SERVICIOS DESTACADOS

TELEFÉRICO DE MONTJUÏC



La tarde del día **1 de enero**, los bomberos fueron requeridos por una avería en el sistema de transmisión que afectó al **teleférico de Montjuïc**, el cual estaba detenido y con unas 70 personas atrapadas en el interior de quince cabinas.

En este servicio, que tuvo mucha difusión en los medios de comunicación, de forma simultánea se trabajó en la evacuación de per-

sonas con la ayuda de la autoescala y se realizaron las maniobras necesarias para poder mover el cable.

Para este servicio se movilizaron once vehículos del servicio, tuvo una duración de dos horas y se procedió al rescate de todas las personas sin ninguna incidencia.

FUEGO DE PISO. CALLE DE PROVENÇA, 374



El día **7 de enero** se produjo, por causas desconocidas, un incendio en la **calle de Provença, 374**, en el que, a la llegada de los bomberos, salían llamas por el balcón con mucha intensidad.

Durante el servicio se cortó la acometida de gas de la finca y se procedió a un ataque simultáneo al fuego con dos líneas de agua interiores y con una autoescala, protegiendo de este modo las plantas superiores.

El segundo piso resultó muy afectado y murió uno de sus ocupantes. Realizada la revisión estructural de la finca, no fue necesario realizar la evacuación del inmueble.

FUEGOS DE PISO EN SANT ADRIÀ DE BESÒS

El día **17 de enero**, Bomberos de la Generalitat pidió la colaboración de Bomberos de Barcelona para la extinción de un fuego de piso en la ciudad de **Sant Adrià de Besòs**. Se trató de dos fuegos de piso simultáneos en una calle de difícil acceso, donde se colaboró con tres tanques, dos autoescalas, una ambulancia y los vehículos del jefe de sector y el jefe de guardia, ambos presentes en la intervención.

El fuego fue de una gran intensidad y de difícil acceso.

Al margen de muchas personas que fueron atendidas por los servicios sanitarios, resultaron muertas dos personas de 70 y 90 años. Dos de los pisos (de la tercera y séptima planta) resultaron totalmente destruidos; la escalera, muy afectada; el ascensor, inutilizado; y las puertas de todos los pisos, calcinadas.

25

INCIDENCIA EN UNA SUBESTACIÓN ELÉCTRICA

El día **8 de marzo**, Fecsa-Endesa comunicó una incidencia en una subestación eléctrica en la **calle de Vila i Vilà** que dejó sin suministro eléctrico a unos 38.000 abonados.

Se trató de un cortocircuito producido en un edificio de planta baja y dos plantas de altura donde unos trabajadores estaban realizando tareas de mantenimiento.

Se procedió a la instalación de ventiladores y a la ventilación del local, lo cual permitió la reparación de la avería en la compañía unas horas después.

Esta incidencia hizo que se activara en fase de alerta el Plan Básico de Emergencia Municipal.



Servicios
destacados

Informe de
gestión 2014

Bomberos
de Barcelona

ESCAPE DE CLORO EN EL HOTEL MIRAMAR

El pasado **9 de mayo**, el **Hotel Miramar** requirió a los bomberos en sus instalaciones, donde se observaban emanaciones de un producto químico irritante en la zona de la piscina del hotel.

Se realizó una revisión y contención en la zona del escape y se procedió a recoger el vertido producido aparentemente por una incorrecta manipulación de los productos químicos de los procesos de depuración.

Hubo tres personas afectadas y atendidas por los servicios sanitarios, las tres intoxicadas por el cloro.

ESCAPE DE GAS EN EL PORTAL DE L'ÀNGEL



El **28 de mayo** se intervino delante del **número 5 de la calle de Duran i Bas** por un escape de gas en la vía pública.

Unas obras que se estaban realizando en el alcantarillado causaron la ruptura involuntaria de una cañería de gas de baja presión, lo que generó un escape que afectó a los inmuebles vecinos y que se introdujo en la red de alcantarillado.

Se desalojaron los edificios más próximos al escape y se estableció un perímetro de seguridad que afectó a la plaza de Carles Pi i Sunyer y a un tramo de la avenida del Portal de l'Àngel.

Una vez taponado el escape y garantizado que la atmósfera ya no ofrecía ningún peligro en ningún lugar, se permitió el acceso a todos los edificios y se dio el servicio por finalizado.

RECONOCIMIENTO EN EL SALÓ DEL TINELL

El día **2 de junio**, los bomberos fueron requeridos para realizar un reconocimiento de los contrafuertes del **Saló del Tinell en la plaza del Rei**, donde uno de los contrafuertes exteriores de los arcos que forman la estructura interior sufrió una rotura de las armaduras, que pertenecen a una actuación de refuerzo antigua. El atirantamiento de uno de los arcos, realizado hacía unos 30 años con barras de acero, se había roto de forma violenta, lo que ocasionó daños en el contrafuerte del arco. Se balizó la zona y los administradores del Saló activaron sus servicios técnicos para proceder a la reparación.

EVACUACIÓN DE LA SEDE DE RECEPCIÓN DE LLAMADAS DEL 080

El día **11 de junio**, el SPEIS se activó en una intervención por humo en la planta de un edificio de oficinas en la **calle de la Llacuna, 56-58**, donde tiene sus dependencias Konecta, la empresa adjudicataria del servicio 080/092. Durante la intervención se procedió de forma preventiva a la evacuación del edificio, lo que obligó a realizar una desconexión de

los servicios de recogida de los números 080 y 092 y a activar el backup de la calle de Lleida, el cual funcionó perfectamente hasta la vuelta a la normalidad. Una vez al mes se realizan pruebas de desconexión de forma preventiva, lo cual hizo que la operación se realizara sin ninguna incidencia en el servicio.

BARCO CON UNA VÍA DE AGUA

Del **2 al 5 de julio**, el barco **Isabel del Mar**, anclado en el muelle de Ponent, sufrió una importante vía de agua en la parte de popa. El agua ocupaba varios compartimentos y el barco se encontraba escorado hacia popa. Este servicio

tuvo una duración de tres días, durante los cuales se procedió a sacar el agua al exterior y a detectar dónde estaba la vía de agua. Una vez finalizada la tarea, los responsables del puerto y del barco se hicieron cargo de este.

27

Servicios
destacados

Informe de
gestión 2014

Bomberos
de Barcelona

FUEGO FORESTAL EN EL CAMINO DE SANT LLÀTZER

El día **9 de agosto**, los bomberos fueron alertados por una columna de humo, que se situaba en el margen de la carretera Alta de les Roquetes con el **camino de Sant Llàtzer**. Con los cuatro tanques de montaña, se realizaron cuatro líneas con mangueras de 25 mm, se siguió el perímetro del incendio y se redujo, refrescando la superficie quemada y verificando puntos calientes con la ayuda de la cámara térmica. También participaron dos tanques pesados para alimentación y una ambulancia del servicio, así como la Guardia Urbana, mossos y la ADF de Sant Cugat. En total, se quemaron unos 3.000 m2 de superficie forestal arbustiva.



INCENDIO EN UNA NAVE INDUSTRIAL EN LA ZONA FRANCA

El día **18 de agosto** se realizó un servicio de fuego en la **calle D**, donde una nave de unos 3.500 m² destinada a la selección de residuos procedentes de las obras se quemó, junto con su contenido, a consecuencia de una chispa que provenía de un equipo de soldadura. Una vez ventilado, se realizó una inspección de la estructura, la cual no presentaba

signos de posible colapso, autorizando al responsable de la empresa a acceder al interior de la nave y remover con la pala excavadora las montañas de material que hay en su interior.

Intervinieron un total de seis tanques y dos escalas, durante la intervención de un total de ocho horas.

FUEGO EN UN EDIFICIO DE GRAN ALTURA

El mismo **18 de agosto** se realizó un servicio de fuego de un edificio de gran altura en el **paseo de García Fària, 81**, donde se declaró un incendio en la planta 24 y se extendió al piso superior, el último de la finca.

Se establecieron equipos de trabajo en cada una de las plantas afectadas, realizando la extinción con las BIE que hay en el edificio, y simultáneamente otro equipo montó la instalación para la columna seca del edificio.

A causa de la temperatura, los cristales del cierre de las viviendas se rompieron y cayeron parcialmente a la vía pública. Una vez extinguido el fuego, se procedió al complicado saneamiento de la fachada, y quedaron tres de los pisos desalojados.



FUEGO EN LA PLANTA 4 DE UN APARCAMIENTO

El día **27 de agosto** se produjo un fuego en el aparcamiento de la finca de la **calle del Cardener, 12**, de cuatro plantas de profundidad. Con líneas de 25 y ayuda de la cámara térmica se localizaron dos vehículos ardiendo en la planta inferior, por lo que se procedió a su extinción. El acceso a los vehículos, así como la posterior ventilación del local, fueron muy complejos debido a la propia configuración del local.

PATOLOGÍAS ESTRUCTURALES EN UN EDIFICIO DE VIVIENDAS

El día **22 de setiembre**, los bomberos fueron requeridos en la **calle de Santa Rosalia, 91**, por los Servicios Técnicos del Distrito, ya que a consecuencia de una inspección en el edificio se habían detectado deficiencias en su estructura. Se realizó una inspección y se detectaron patologías estructurales, ocasionadas por la acción del agua en paredes de carga y en diferentes viguetas que requerían una intervención. Una vez detectadas las deficiencias y diagnosticado el problema, se efectuó el apuntalamiento con tablores y puntales, y parte de la finca quedó evacuada.



29

FUEGO EN EL HOTEL MELIÁ BARCELONA SKY



El día **24 de setiembre** se inició un incendio en la quinta planta del Hotel Meliá Barcelona Sky de la **calle de Pere IV, 217**, en el que el humo invadió el resto de las plantas hasta la 28.

Dos equipos de trabajo iniciaron, por cada una de las escaleras especialmente protegidas, la búsqueda del foco, localizado en la quinta planta, en las instalaciones del spa. Se iniciaron las labores de extinción, que fueron complicadas debido a la alta carga de fuego. En la quinta planta, la superficie quemada fue de unos 80 m2, y el resto de la superficie quedó afectada por el humo y temperatura. Un total de 180 personas tuvieron que ser alojadas en otros hoteles.

CAÍDA DE UN MURO DEL FUNICULAR

El día **1 de octubre**, un gran muro de contención que salvaba un desnivel de unos doce metros entre el **restaurante El Xalet de Montjuïc** y las vías del funicular se rompió parcialmente. Cayó sobre las vías, arrastrando parte de las tierras que sostenía. La acumulación de tierra y de restos del muro dejó sin servicio el funicular.

Después de analizar la situación del talud y estudiar los planos facilitados por la propiedad, se decidió precintar la parte del restaurante que lindaba con el talud, correspondiente a una ampliación del 2004.

Servicios
destacados

Informe de
gestión 2014

Bomberos
de Barcelona

NUBE TÓXICA DE CLORO

El día **27 de octubre**, los bomberos fueron requeridos debido a una nube tóxica de cloro en la planta 16 del Hotel Diagonal Zero, en la **plaza de Llevant, s/n**, producido por la mezcla accidental de cloro y ácido clorhídrico, que se había vertido en la piscina. Tres personas de mantenimiento resultaron afectadas por la nube tóxica y fueron trasladadas a un centro hospitalario por el SEM. Una vez taponado el escape, se realizaron diferentes mediciones para ventilar y garantizar la seguridad en el entorno.



EXPLOSIÓN DE GAS EN LA CALLE DEL BOU DE SANT PERE

El día **11 de noviembre**, la Guardia Urbana requirió al SPEIS por una explosión con víctimas en la **calle del Bou de Sant Pere, 12**. La explosión, producida en el 4.º 1.ª, provocó el derrumbe tanto de este piso como el del 5.º 1.ª, así como parcialmente de la escalera y de los últimos pisos del edificio afectado y del contiguo a la calle del Argenter.

Los bomberos accedieron rápidamente a través de la escalera de la propia finca y de las dos fincas de los lados, se corta-

ron los suministros de gas, electricidad y agua de las tres fincas. Desde las azoteas de estas, se pudo entrar en el piso afectado.

En el incidente hubo cuatro heridos, dos de los cuales se trasladaron al hospital, y 29 personas tuvieron que ser atendidas por el CUESB. En total, se tuvieron que desalojar cuatro edificios, tres en la calle del Bou de Sant Pere y uno en la calle del Argenter.

INCENDIO EN LA CALLE DE JAUME GIRALT

El día **16 de diciembre**, el SPEIS intervino en un servicio de fuego de piso en los bajos de la finca **Jaume Giral, 55**, que ardió con intensidad, con invasión de la escalera de vecinos, y en el que el fuego se propagó a un patio de manzana interior que comunicaba la finca mencionada con tres fincas, con el Hotel Musik Boutique, en Sant Pere Més Baix, 62, y con un almacén de ropa. Se realizó la extinción y se rescataron tres personas que se encontraban en el interior de la vivienda.



UN TOTAL DE DIECISÉIS VECINOS DESALOJADOS POR UN FUEGO



El día **21 de diciembre**, un fuego originado en el segundo piso de un inmueble de la **calle de Sant Vicenç** acabó dañando el edificio en su totalidad. Dos de los pisos de la segunda planta quedaron completamente quemados y el resto del inmueble quedó afectado por el fuego y el agua de la extinción, por lo que dieciséis vecinos fueron desalojados, y tres fueron trasladados al hospital por inhalación de humo. De estos, Servicios Sociales realojó a seis. El SPEIS extinguió el incendio y refrescó y ventiló los pisos más afectados.

31

Servicios
destacados

Informe de
gestión 2014

Bomberos
de Barcelona

FUEGO EN LA FISCALÍA

El día **17 de diciembre**, los bomberos fueron requeridos por una gran columna de humo que salía del edificio de la **calle de Pau Claris, 158-160**, donde está ubicada la Fiscalía Superior de Justicia de Cataluña, en la que ardió una maquinaria de aire acondicionado. Se extinguió con línea de agua y ayuda de equipos respiratorios, sin víctimas ni daños en el edificio, pero con una importante repercusión mediática.

Los ocupantes abandonaron temporalmente el edificio en aplicación del procedimiento descrito en su PAU.

3

**Trabajamos
desde la
prevención**

3. TRABAJAMOS DESDE LA PREVENCIÓN

3.1 PROTECCIÓN CIVIL Y PREVENCIÓN



La protección civil y la prevención son competencias del servicio que inciden directamente en los niveles de seguridad de los ciudadanos y se ejecutan con la voluntad de reducir el riesgo derivado de las intervenciones de Bomberos de Barcelona. La evolución de los indicadores de intervención está demostrando que el control preventivo de las nuevas edificaciones y el seguimiento y control de la implantación de nuevas actividades están teniendo el efecto deseado de reducción del riesgo de incendio.

El ejercicio de la prevención en Bomberos de Barcelona se caracteriza por el equilibrio constante entre las competencias normativas y las compe-

tencias reglamentarias: las competencias normativas, para regular los riesgos de las actividades en un entorno urbano como el nuestro, y las reglamentarias, para evaluar y controlar en todo momento los proyectos de obra nueva, las reformas o ampliaciones y la puesta en marcha de nuevas actividades.

La aportación de la protección civil y la prevención de incendios al modelo integral de gestión de emergencias es fundamental, pues son la base de un sistema de seguridad equilibrado.

Hay diferentes marcos de trabajo que condicionan el nivel de seguridad en la actualidad; la capitalidad de Barcelona y su influencia en su entorno inmediato, el análisis de riesgo individual y social y la dinámica cambiante del entorno socioeconómico. Pero el elemento principal que condiciona toda la actuación del SPEIS son los ciudadanos de Barcelona. Los ciudadanos son la razón principal del modelo: está condicionado por sus necesidades y garantiza sus derechos. Nuestro desarrollo y las actuaciones deben ir orientados en esta línea.

3.2 EL PLANEAMIENTO DE PROTECCIÓN CIVIL

La protección civil en Barcelona ha cumplido una etapa que se ha caracterizado por disponer de un amplio planeamiento adecuado a la detección de los riesgos de la ciudad y con un nivel de implantación que ha intentado reproducir el funcionamiento transversal del Ayuntamiento en situaciones de emergencia.

El año 2014 ha sido el inicio del proceso de simplificación del planeamiento de emergencias municipal mediante la integración de los planes específicos como protocolos del Plan Básico de Emergencia Municipal.

La mejora de los análisis de riesgo con la incorporación de nuevas aplicaciones informáticas de simulación del comportamiento de las personas en acontecimientos multitudinarios y la simulación de escapes de productos tóxicos para evaluar mejor las afectaciones sobre la población están aportando una visión más especializada y una mejor información para la coordinación de los recursos en las activaciones del planeamiento, a la vez que suponen un apoyo necesario a la toma de decisiones.

3.3

SERVICIOS Y ACTUACIONES EN LOS ÁMBITOS DE LA REGLAMENTACIÓN Y DE LA PREVENCIÓN DESARROLLADOS EN EL 2014

Asesoramientos	2.474
▪ Visitas concertadas	755
▪ Consultas telefónicas	1.719
Informes de proyectos de obras, de actividades y de acontecimientos	839
▪ Informes preceptivos de proyectos	605
▪ Proyectos informados a la Ponencia Ambiental	193
▪ Informes de acontecimientos: conciertos, <i>correfocs</i> , castillos de fuegos artificiales, pirotecnia, etcétera	71
Inspecciones de prevención	262
▪ Inspecciones de proyectos de pirotecnia y hogueras	118
▪ Controles iniciales supervisados en la Ponencia Ambiental	109
▪ Inspecciones a petición de la División de Operaciones, de la Administración municipal (distritos, gerencias, Plan de Asentamientos Irregulares, etcétera.) y de la Administración de la Generalitat	35
Planes de emergencia asesorados	8
Asistencia a simulacros	3
Divulgación de la prevención	1.144

Número de personas de diferentes colectivos:

Escuelas, casales de personas mayores, comunidades y asociaciones de vecinos, etcétera, que han participado en acciones de divulgación de la prevención



4

**División de
Planificación**

4. DIVISIÓ DE PLANIFICACIÓ

Durante el año 2014 se ha hecho el cambio de organigrama en la direcció del SPEIS, integrando la Unidad de Apoyo Técnico y la Unidad de Procedimientos en la Divisió de Planificaci3.



38

Divisi3 de
Planificaci3

Informe de
gesti3 2014

Bombers
de Barcelona

4.1 APOYO T3CNICO

En este a3o, se hicieron actividades de mantenimiento de todo el material existente (vehículos, material, EPI, etc3tera) y tambi3n proyectos de inversi3 nuevos destinados a nuevas adquisiciones, cambios o reformas.

En relaci3n con los proyectos nuevos, se podr3a destacar lo siguiente:

En el transcurso de este a3o ha entrado en servicio el nuevo modelo de bomba urbana ligera. A principios de a3o lo hizo el B125 y, en noviembre, los B126, B127, B128 y B129.

Adquisici3n de cuatro furgones de salvamento que sustituir3n a los C4, C5, C6 y C7 y entrar3n en servicio en el transcurso del a3o 2015. Como complemento a estos veh3culos, se adquiri3 de forma separada herramientas hidr3ulicas y material diverso.

Adquisici3n de un contenedor de riesgo qu3mico, que entrar3 en servicio en el 2016.



Adquisición de dos furgonetas de transporte de personas para el Departamento de Formación y para efectuar la intendencia en caso de necesidad operativa de movimiento de personal.

Reconversión de una ambulancia dada de baja (S21) en un centro de mando de bomberos (CMB).

Entrada en servicio de doce vehículos mixtos de carga/personas, cinco vehículos de intendencia y cuatro vehículos de mando.

Se ha realizado el pintado y la rotulación de las autoescalas y algunas autobombas del servicio.

Rehabilitación, cambio de estiba y puesta a punto de los vehículos B407 y B408.

Se rehabilitó el siguiente material histórico: carro hipofurgón de transporte de personas, escalera de madera del vehículo Delahaye 59E, ruedas de la autobomba Delahaye 84PS y finalización del vehículo Ford BT7.

Adquisición de unos nuevos transceptores portátiles y complementos para cambiar todos los que actualmente están en servicio.

Adquisición de material para servicios subacuáticos: trajes secos, comunicación subacuática y linterna individual.

Adquisición de material de rescate en altura y trabajos verticales para la entrada en servicio del nuevo procedimiento que modifica las formas de actuación actuales. En esta línea, se ha llevado a cabo el diseño de un nuevo cinturón de seguridad que se puede convertir en arnés de pecho añadiendo un top. De momento se ha realizado su adquisición para los bomberos de nuevo ingreso y se ha preparado para hacer el cambio total en los próximos años.

Adquisición de nuevo material diverso, como difusoras para los monitores de gran caudal, difusoras forestales, carpa de campaña institucional, adquisición de material de apuntalamiento para cargas pesadas, adquisición de linternas de ledes, etcétera.

Por otra parte, se ha llevado a cabo la gestión y concurso público de los contratos de mantenimiento para la limpieza y revisión de EPI y, por el mismo motivo, para los equipos de respiración autónoma, trajes químicos y cascos.

Respecto al mantenimiento de los vehículos, materiales y herramientas, cabe destacar que se produjeron dos accidentes que significaron una reparación importante; BRP B212, escalera del AEA E16 y cesta del AEA E15.

Este año, se ha realizado el mantenimiento preventivo de todos los polipastos de palanca del servicio, de los 2 km de mangueras de 150 mm y de las herramientas hidráulicas de excarcelación.

Respecto a la adquisición de EPI, hay que diferenciar que, al margen del mantenimiento y reposición de todo el material existente, se han adquirido todos los EPI para los 60 bomberos de nuevo ingreso.

4.2 PROCEDIMIENTOS

Continuando la línea iniciada en años anteriores, se trabaja para elaborar los procedimientos concedidos al Comité de Dirección de acuerdo con una lista que recoge las opiniones de los mandos de los parques y que establece una serie de prioridades en su redacción o revisión.

La Unidad de Procedimientos trabaja con tres objetivos estratégicos:

- Conseguir que los nuevos procedimientos dispongan de formato *flash* multimedia y ficha resumen.
- Dotar de soporte multimedia los procedimientos aprobados en años anteriores, e incorporar vídeos explicativos a la base documental.
- Introducir formatos de maniobras en la descripción de los procedimientos que se relacione con las maniobras que se lleven a cabo en la prevención operativa de los parques.

40

División de
Planificación

Informe de
gestión 2014

Bomberos
de Barcelona

Procedimientos aprobados o revisados durante el 2014

PROCOP 2.03: Accidentes de tráfico: excarcelación

En la línea de facilitar la comprensión de los procedimientos operativos y hacer de ellos una herramienta mucho más dinámica, se ha incorporado una ficha resumen y un *flash* multimedia, que presenta la novedad de incorporar tres vídeos explicativos de algunas de las maniobras.

PROCOP 3.04: Cargas y descargas de MM. PP. en el puerto

Se ha procedido a la adaptación a la nueva sistemática de recepción de llamadas desde el puerto en la carga y descarga de MM. PP., a su relación con la plataforma telefónica y a la metodología con la aplicación Mycellium. Igualmente se ha incorporado la ficha resumen a la base documental.

PROCOP 3.03: Corte de arbolado

Aprobación de la revisión de los apartados 5.1 y 5.2 incorporando la posibilidad de utilizar el casco ligero, gafas y protección auditiva. La modificación se ha introducido tanto en el documento del PROCOP como en la ficha resumen y en el soporte *flash* multimedia.

PROCOP 4.09: Intervención en la red eléctrica urbana

Aprobación del nuevo procedimiento operativo de intervención en red eléctrica. Este procedimiento integra la sistemática de intervención en placas fotovoltaicas e incorpora su ficha y *flash* multimedia.

PROCOP 4.04: Control de intervención

Revisión del procedimiento adaptándolo a la nueva tabla de control de la que ya se disponía y que obligó a hacer la modificación.

PROCOP 4.07: Procedimiento operativo de prevención de caídas en altura

Se aprueba su revisión recogiendo la aplicación de los sistemas de trabajos en altura a las intervenciones que realizamos en el SPEIS, con el objetivo de mejorar la calidad del servicio y garantizar al máximo la seguridad de los bomberos y las posibles víctimas. Igualmente se adecua al nuevo material adquirido por el servicio y al nuevo saco de salvamento. La sistemática de intervención de uso de la escalera corredera pasará a partir de esta fecha a estar integrada en el manual de uso de esta herramienta en la base documental.



41

**División de
Planificación**

Informe de
gestión 2014

Bomberos
de Barcelona

Creaciones de nuevos grupos de trabajo

Durante el 2014 se han constituido los siguientes grupos de trabajo para trabajar diferentes procedimientos:

PROCOP 3.01: Intervención con materias peligrosas (riesgo químico)

El objetivo de este grupo de trabajo es el siguiente:

- Definir las líneas generales de organización del SPEIS en las intervenciones que comporten un riesgo químico con MM. PP. Identificación y control de riesgos, técnicas de intervención, etcétera.
- Determinar las condiciones y medidas de seguridad necesarias durante la intervención para los intervinientes.
- Definir la logística, tipología y metodología de la intervención en función de las diferentes situaciones de riesgo.
- Establecer los mecanismos de coordinación entre todos los cuerpos intervinientes y servicios sanitarios.

Procedimiento de riesgo eléctrico interior y procedimiento de escapes de gas

Los objetivos de estos dos procedimientos son los siguientes:

- Definir las líneas generales de organización del SPEIS en estos tipos de intervenciones. Identificación y control de riesgos, metodología de trabajo, evolución de los incidentes, técnicas de intervención, etcétera.
- Determinar las condiciones de seguridad necesarias para los intervinientes: control personal, comunicaciones, relevos, etcétera.
- Prever la logística de la intervención, adaptada a nuestros recursos materiales y al modelo Barcelona.
- Establecer los mecanismos de coordinación con las compañías de servicios y otros cuerpos de seguridad y sanitarios intervinientes si procede.

Estado de otros procedimientos bastante avanzados

Comunicaciones

Procedimiento hecho, con el visto bueno del Comité de Salud Laboral, que modificará el de información operativa y mantendrá vigentes dos procedimientos complementarios: qué comunicamos y cómo comunicamos. Está hecha igualmente la ficha resumen.

Este procedimiento, que reordena los canales y todos los indicativos de las transmisiones y se adapta al modelo ENSOSP de intervención, ha coincidido con el cambio de equipos de transmisión de radio. Este hecho comportará que se apruebe en dos fases, ya acordadas con el Comité de Salud Laboral.

Incendios forestales

Muy avanzado, con previsión de finalización durante el primer semestre del 2015, antes de la época estival. Está en fase de búsqueda e incorporación de posibles similitudes con el procedimiento de Bomberos de la Generalitat. La formación prevista para el 2015 ya dispondrá del procedimiento aprobado. Hay que definir a los destinatarios de esta formación.



Intento de suicidio

Procedimiento hecho y pasado al Comité de Salud Laboral y a la técnica de riesgos laborales para que presenten posibles enmiendas y aportaciones.

Rescate de animales

Revisión del procedimiento hecho, queda pendiente únicamente cerrar un acuerdo con Bomberos de la Generalitat para poder colaborar con su Grupo de Emergencias Veterinarias. Una vez realizado, ya se estará en disposición de hacer la distribución al Comité de Salud Laboral.

Ventilación

Procedimiento bastante avanzado. Se trata del procedimiento que incorporará más material audiovisual de los que se han realizado hasta el momento e integrará maniobras de parque en su contenido. Está prácticamente finalizado.

Incendio de viviendas

Procedimiento hecho con integración de tres visiones diferentes ante la intervención: objetivos, sectores y tareas. Incorpora una hoja de información a los afectados y propone una pauta en la llegada de los vehículos al lugar del servicio.

Otros procedimientos en fases más iniciales

Accesibilidad de viviendas

Se está trabajando en ello y ya disponemos de un primer borrador del procedimiento realizado.

Revisión de vehículos

Hecho el borrador y en fase de elaboración de fichas para cada tipología de vehículo. Incorpora en el procedimiento vigente la integración en el Cooper y en las herramientas informáticas no existentes en la elaboración del anterior.

Incendio en aparcamientos subterráneos

En fase de elaboración de borrador.

Ascensores

Propone integrar en el procedimiento la operativa de las nuevas instalaciones. Incluiría la forma en que se recoge la información y las fichas de salida.

Ubicación de vehículos en las intervenciones

Procedimiento propuesto como un proyecto multicuerpos. El objetivo es crear instrucciones internas comunes para los diferentes cuerpos de emergencia y seguridad a fin y efectos de ordenar la ocupación de la vía pública con los vehículos de los diferentes cuerpos independientemente del orden de llegada al lugar del servicio.

Recintos confinados

Procedimiento que determinará los trabajos en estos tipos de espacios.

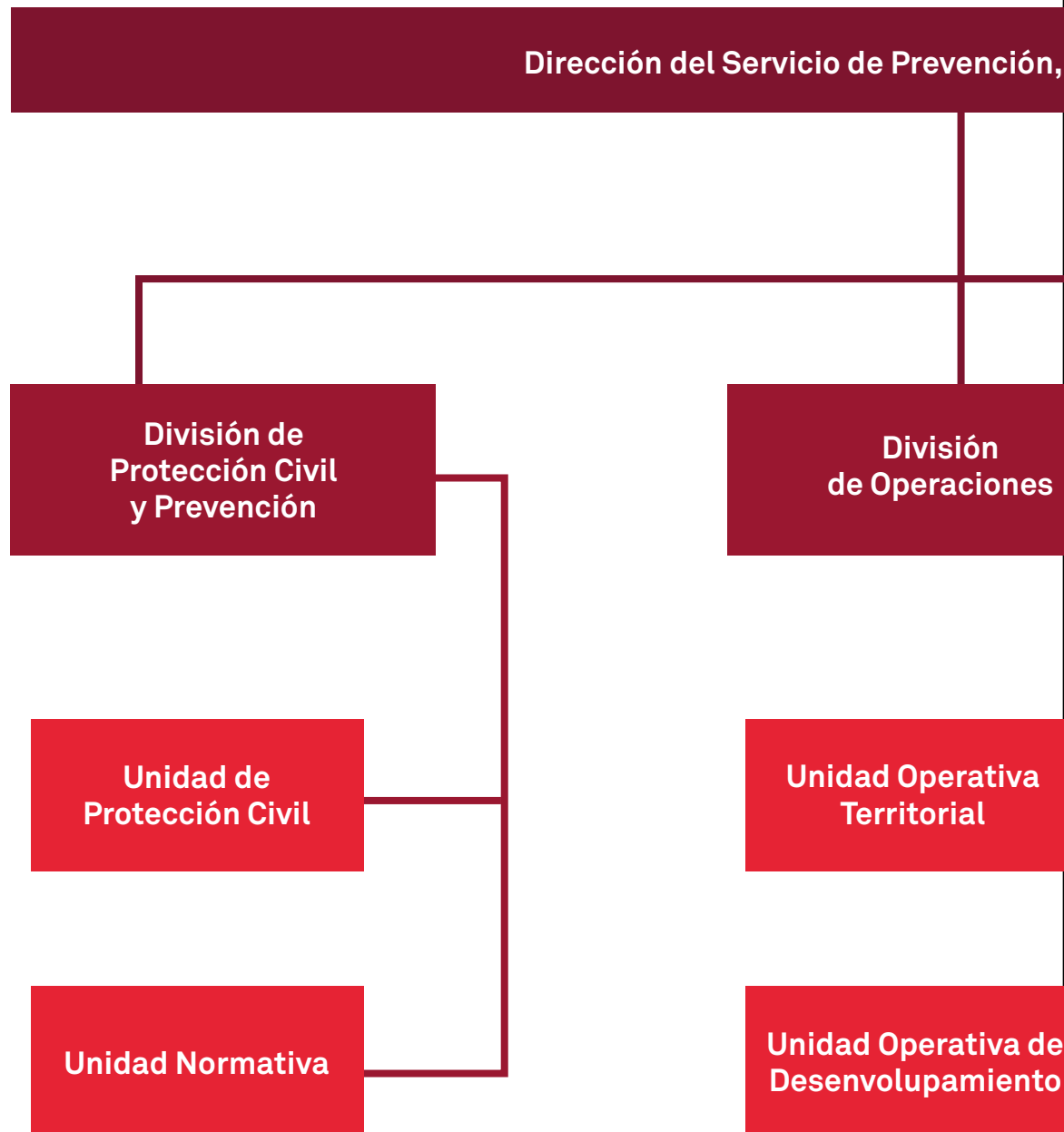


5

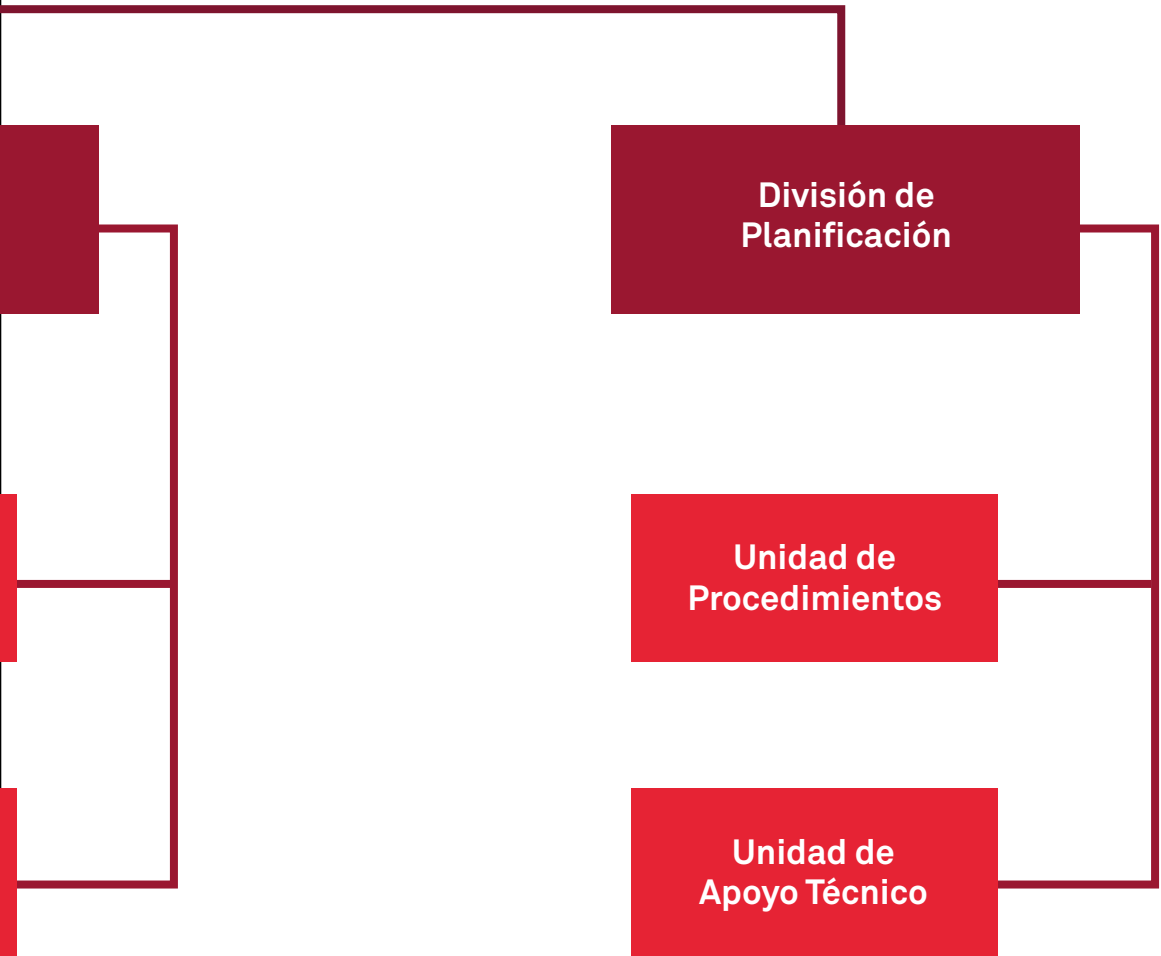
**Las
personas**

5. LAS PERSONAS

5.1 ORGANIGRAMA



Extinción de Incendios y Salvamento



Plantilla SPEIS

Plantilla	
Plantilla operativa	585
Plantilla no operativa	21
Total	606

Distribución según categorías profesionales

Plantilla operativa	
Técnicos superiores	8
Técnicos medios	14
Técnicos sanitarios	17
Suboficiales	12
Sargentos	28
Cabos	62
Bomberos	444
Total	585

Plantilla no operativa	
Técnicos superiores	4
Gestores	1
Administrativos	7
Auxiliares administrativos y de apoyo	2
Auxiliar CGE	6
Total	21

Distribución según estructura organizativa

	Total	Personal operativo	Personal no operativo
Dirección	5	2	3
División de operaciones	573	564	9
División de prevención y protección civil	17	8	9
Otros*	1	1	0
División de planificación	10	10	0
Total	606	585	21

* Hay un profesional operativo que presta servicio al Departamento de Logística e Infraestructuras

Distribución según sexo

	Hombres	%	Mujeres	%
Personal operativo	571	97,61%	14	2,39%
Personal no operativo	12	57,14%	9	42,86%
Total (632)	583	96,20%	23	3,80%

49

Las
personas
Informe de
gestión 2014
Bomberos
de Barcelona

Distribución por edades

En años	Personal operativo	%	Personal no operativo	%
Entre 20 y 24	1	0,17%	0	0,00%
Entre 25 y 29	10	1,71%	0	0,00%
Entre 30 y 34	87	14,87%	0	0,00%
Entre 35 y 39	181	30,94%	2	9,52%
Entre 40 y 44	63	10,77%	1	4,76%
Entre 45 y 49	23	3,93%	5	23,81%
Entre 50 y 54	66	11,28%	4	19,05%
Entre 55 y 59	135	23,08%	5	23,81%
60 años y más	19	3,25%	4	19,05%
Total	585	100,00%	21	100,00%
Media de edad	44,24		51,57	

5.2 FORMACIÓN

En el SPEIS se han realizado 58 acciones formativas, con un total de 284 ediciones, que han supuesto 23.127 horas de formación con una participación de 3.772 asistentes.

El conjunto de acciones se distribuye de la siguiente forma:

- Formación permanente: 18 acciones formativas, 145 ediciones y 1.715 asistentes
- Formación específica: 40 acciones formativas, 139 ediciones y 2.057 asistentes
- Formación a entidades: 24 ediciones y 214 participantes

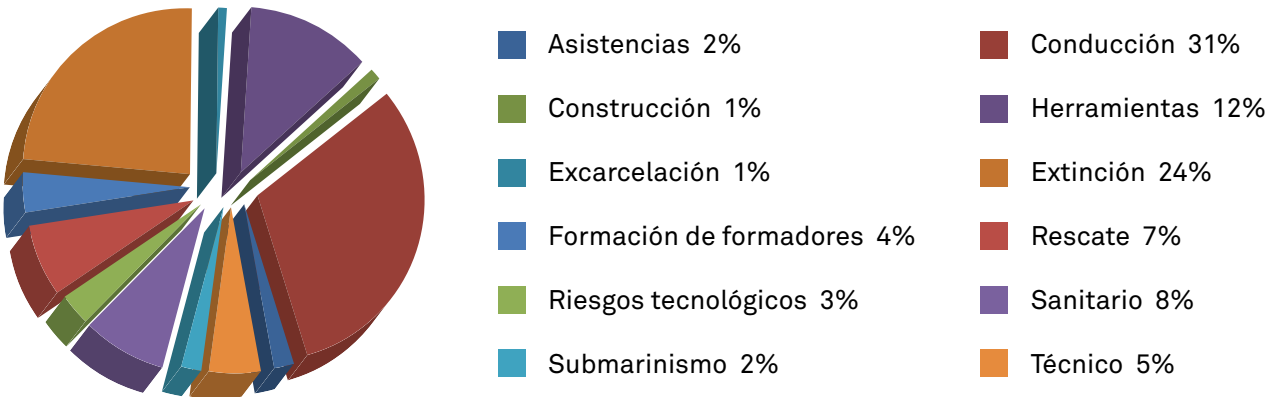


La formación específica ha dado respuesta a las siguientes necesidades:

Áreas	Número de acciones formativas	Número de ediciones	Horas	Número de asistentes
Asistencias técnicas	1	3	27	30
Conducción	6	43	122	695
Construcción	1	1	21	19
Herramientas	1	16	81	370
Excarcelación	1	1	24	19
Extinción de incendios	5	34	254	540
Formación de formadores	1	6	102	88
Rescate	4	10	184	102
Riesgos tecnológicos	4	4	74	63
Sanitario	8	11	127	69
Submarinismo	2	3	48	29
Técnico	4	7	97	33

La distribución porcentual ha sido la siguiente:

Distribución según ediciones



La formación a entidades

Después de unos años sin actividad en este ámbito, se ha vuelto a poner en marcha la formación en prevención de incendios para empresas y organismos públicos. Concretamente, este año 2014 se han atendido diez organizaciones públicas y privadas que han aportado 214 alumnos, y unos ingresos de 33.596,72 €.

Cabe destacar los siguientes aspectos:

- La formación permanente, que empezó siendo de 24 horas anuales para las categorías de bombero y cabo, este año 2014 ha pasado a ser de 48 horas, lo cual ha permitido practicar más habilidades para garantizar un mayor dominio de la profesión.

Los contenidos que se han trabajado han sido los siguientes:

- Extinción de incendios
- Conducción de vehículos
- Uso del saco de salvamento
- Orientación sin visibilidad
- Intervenciones en riesgo químico
- Intervenciones en rescate urbano
- Intervenciones en edificaciones

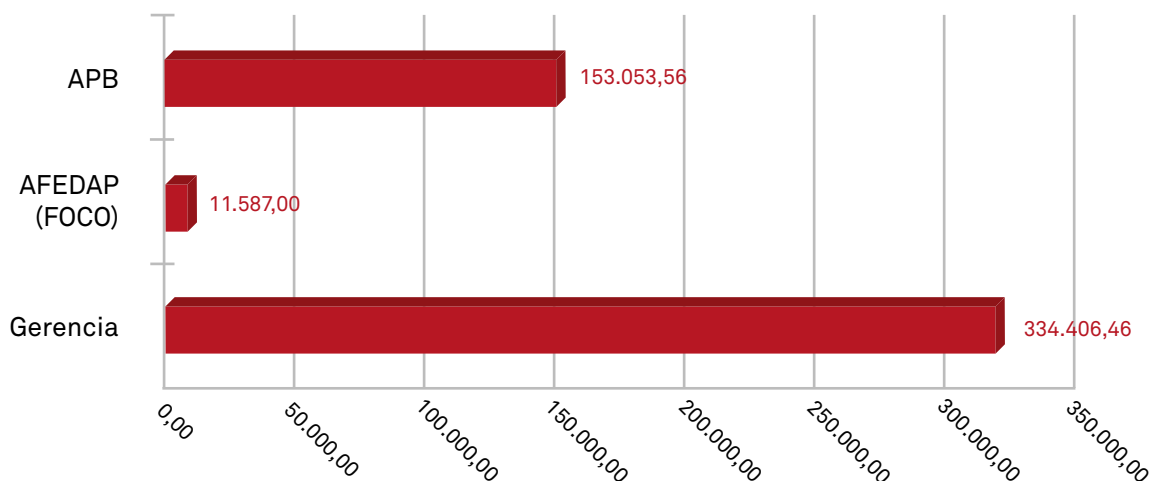




- En la formación de mando, este año la materia trabajada ha sido la de conocimientos avanzados en riesgo químico, aplicando una nueva metodología de intervención. No obstante, en el caso de los sargentos, también se ha realizado una formación orientada al liderazgo.
- La colaboración del Departamento de Logística e Infraestructuras de la Gerencia, que ha facilitado poder continuar incorporando nuevos equipamientos al parque de la Zona Franca, como dos módulos prefabricados que permiten hacer prácticas en espacios similares a una edificación, así como practicar la orientación sin visibilidad; la instalación de unos simuladores de depósitos de hidrocarburos y de gases a presión que permiten trabajar con materias peligrosas. También se ha completado la instalación de cuadros de mandos de gas y electricidad por lo que respecta a las instalaciones de los diferentes suministros.

Finalmente, se han adecuado unos espacios de simulación en el mismo parque, que permiten la formación para mandos de la gestión en grandes emergencias. En estas aulas se han podido practicar los aprendizajes de la formación realizada el año anterior en ENSOSP, así como su transmisión a toda la línea de mandos del SPEIS.

La inversión en capital humano ha sido de 499.047,02 euros.



5.3 LA SELECCIÓN

Los procesos de selección han permitido incorporar el siguiente personal:

- 60 bomberos, que próximamente empezarán la correspondiente formación básica en la Escuela de Bomberos y Protección Civil del Instituto de Seguridad Pública de Cataluña.
- Dos técnicos medios en Enfermería para el servicio de Bomberos. En una segunda fase habrá que incorporar seis más.
- Seis posiciones de apoyo 4 para el Centro de Gestión de Emergencias.
- Una posición de apoyo 2 para el Grupo de Material Técnico Operativo del SPEIS.

5.4

LA PREVENCIÓN, LA SEGURIDAD Y LA SALUD

Las acciones que se han llevado a cabo durante el año 2014 han sido las siguientes:

- Campañas de vacunación de la gripe, del tétanos y de la hepatitis B. Se han vacunado un total de 55 bomberos.
- Revisiones médicas. Se han realizado 199 revisiones médicas.
- Control de los accidentes laborales: comunicación de los casos graves, investigación de los accidentes graves en colaboración con el Servicio de Prevención de Riesgos Laborales, seguimiento de los tratamientos en la mutua universal.
- Control del absentismo laboral en coordinación con el Servicio de Inspección Médica del Ayuntamiento y en los casos del PAMEM, con sus inspectores.
- Readaptaciones de puesto de trabajo de las personas que se encuentran en situación de incapacidad laboral transitoria, con el objetivo de facilitar su incorporación al trabajo. Se han realizado siete readaptaciones de puestos de trabajo.
- Coordinación de las pruebas de aptitudes médicas de los procesos de selección, especialmente los de nuevas incorporaciones en el SPEIS.
- Pre-B. Coordinación del Programa de Prevención de la Salud Mental específico para la atención del personal de SPEIS, creado en el año 2006. Este programa también incluye la valoración psicotécnica en las pruebas de selección de aspirantes, cursos formativos dirigidos a los bomberos de nuevo ingreso y formación continuada sobre hábitos saludables para el bombero. Se han incorporado dos nuevos bomberos al programa.

Informe de gestión 2014
Bomberos de Barcelona

**bcn.cat/
bombers**

twitter.com/BCN_Bombers