



Bombers

de Barcelona



Informe d'Activitat
2011





Sumari



Treballem per la protecció

4



Treballem des de la prevenció

7



Actuem

8



Les persones

10



El pressupost

11

Treballem per la protecció

La protecció civil municipal

La Unitat de Protecció Civil forma part de la Divisió de Protecció Civil i Prevenció de l'SPEIS. Entre les funcions pròpies de la unitat hi ha l'elaboració, l'actualització, la revisió i la implantació dels plans d'emergència municipal corresponents als riscos a la ciutat.

La Unitat també assessora i supervisa el disseny de la seguretat dels actes multitudinaris que tenen lloc a la via pública i en espais tancats, tant pel que fa a la gestió del pla d'autoprotecció de l'entitat organitzadora com a la coordinació de la resposta davant possibles emergències.

També participa en diversos grups de treball municipals i autonòmics i en la definició dels criteris de seguretat que regeixen les infraestructures urbanes i el control de la compatibilitat urbanística dels riscos químics i tecnològics.

A més, és la responsable de l'assessorament, la revisió, la informació i la formació associades als plans d'autoprotecció d'activitats i centres que es defineixen al Decret 82/2010, de 29 de juny.

Plans d'emergència municipals

Les tasques que s'han dut a terme han estat:

1. Coordinar l'elaboració i actualització del Pla de protecció civil municipal, els plans d'actuació municipal, els plans específics municipals i, en general, qualsevol altre instrument de planificació de protecció civil d'àmbit municipal, amb el suport dels serveis municipals implicats.



Actualment hi ha operatius els plans següents:

- Pla de protecció civil municipal (pla bàsic de protecció civil) per afrontar les situacions d'emergència per a les quals no es disposa d'un pla especial. Dins aquest pla hi ha els protocols per onada de calor, pel mal estat de la mar (onades) i per ventades.
- Plans d'actuació per emergència municipal (PAEM), són els que tenen el seu homònim a la Generalitat de Catalunya; són els següents:
 - PAEM per incendis forestals (inclou els plans d'autoprotecció dels barris forestals de Barcelona: Cim del Tibidabo, Mas Sauró, Mas Guimbau, Font del Mont, el Rectoret, Vallvidrera, Peu del Funicular i Can Caralleu, del districte de Sarrià - Sant Gervasi, Vall Parc, del districte de Gràcia / Horta-Guinardó i Torre Baró, del districte de Nou Barris)
 - PAEM per risc d'insuficiència drenant (inundacions)
 - PAEM per neu gel
 - PAEM per accidents greus en empreses de risc químic
 - PAEM per risc sísmic
 - PAEM pel transport de mercaderies perilloses
 - PAEM per la contaminació accidental de les aigües marines
- Plans específics d'emergència municipal (PEEM):
 - PEEM exterior del port de Barcelona
 - PEEM per sinistre o manca de servei de gas
 - PEEM per la manca de subministrament elèctric
 - PEEM per la manca de comunicacions (veu i dades)
 - PEEM per risc sanitari
 - PEEM per accidents greus en túnels viaris
 - PEEM per emergències en el transport ferroviari de viatgers
- Plans d'acció:
 - Pla d'acció del grup logístic social

Les actuacions durant l'any 2011 van ser:
Pla bàsic de protecció civil municipal (ventades).
Activat en prealerta el 16/12/2011.

Pla bàsic de protecció civil municipal (onades). Activat en prealerta: 28/10/2011, i 3, 6, 8, 15, 16 i 17/11/2011.

PAEM químic. Activat en alerta el 26/9/2011.
Activat en emergència l'11/10/2011 (fuita de propà en un camió a la sortida de la planta de Koalagas).

PAEM neu gel. Activat el 22, 23, 24 i 25/1/2011 per temperatures baixes (operació fred).

PAEM per incendis forestals. Es va activar 29 vegades en prealerta per raons meteorològiques, de les quals 7 van ser per alerta crítica.

PAEM per inundacions. Es va activar en alerta: 15/3/2011, 28/4/2011, 3/5/2011, 19/7/2011, 30/7/2011 i 2/11/2011. En emergència: 15/3/2011 i 19/7/2011.

PAEM per la contaminació accidental de les aigües marines. Malgrat que no es va activar formalment, es va hissar la bandera vermella per abocaments d'aigües residuals set vegades.

2 Estudiar i proposar mesures o plans preventius encaminats a reduir els riscos naturals, tecnològics i antròpics i les conseqüències perjudicials que se'n deriven, com ara l'inici en la implantació del Reial decret 563/2010, de 7 de maig, pel qual s'aprova el reglament d'articles pirotècnics i cartutxeria.

3 Assessorar l'organització dels actes multitudinaris sobre les condicions mínimes indispensables que han de presentar els actes amb previsió d'afluència massiva de persones a la ciutat de Barcelona per tal de protegir la integritat de les persones. Revisar i informar la documentació presentada per l'organitzador de l'esdeveniment, segons el que regula la disposició addicional quarta de l'Ordenança d'activitats a la via pública i presentar un informe (de caràcter vinculant) que informi positivament sobre les mesures que s'han d'adoptar per tal de dur a terme aquests esdeveniments o actes. Així, doncs, existeixen actes periòdics, com ara la Cavalcada de Reis, Carnestoltes, Santa Eulàlia, la Feria de Abril, el Grec, la Nit de Montjuïc, la Mercè, etcètera, i d'altres que són actes extraordinaris i que es fan eventualment, per exemple: World Race, Primavera Sound, Sònar, la Trobada Internacional de la XXVI Jornada Mundial de la Joventut, etcètera, així com actes que se celebren en espais ja autoritzats però amb unes sol·licituds específiques, com ara concerts al Palau Sant Jordi,

actes a l'Auditori del Fòrum de les Cultures, actes a l'Estadi Olímpic de Montjuïc, etcètera.

4 Coordinar, durant la realització de l'esdeveniment, el centre de coordinació municipal que es creï per al desenvolupament de l'esdeveniment, per exemple: celebració dels CECOR per la Cavalcada de Reis, el Carnestoltes, les Festes de la Mercè.

5 Analitzar i localitzar a la ciutat els riscos que poden afectar la població i els béns amb la col·laboració dels responsables de prevenció operativa inspeccionant vials i dispositius preventius a la serra de Collserola, inspeccionant les platges en actes de ciutat com el festival aeri del 2 d'octubre, visitant i inspeccionant les línies de metro i els túnels viaris, etcètera, i estudiant i proposant mesures organitzatives que assegurin l'eficàcia de l'actuació.

6 Planificar i impulsar el desenvolupament de simulacres o actuacions que garanteixin les implantacions, actualitzacions i coneixements corresponents dels plans d'emergència municipal (simulacres a l'L-9, per exemple).

7 Potenciar la protecció civil en tots els àmbits de l'administració, tant tècnicament com tecnològicament (participació en la TISU de túnels urbans, etcètera), interrelació amb la plataforma Hermes (Programa d'implantació dels plans d'autoprotecció).

8 Potenciar l'intercanvi d'informació sobre riscos greus, calamitats públiques i catàstrofes amb tots els nivells nacionals o internacionals en l'àmbit de la protecció civil, com ara la participació en el curs de formació bàsic del mecanisme europeu de protecció civil en el qual vam participar com a ponents al Castell de Montjuïc els 6 i 7 d'octubre passats, o treballant en un intercanvi d'informació amb Bombers de la Generalitat respecte del risc químic, el transport viari i ferroviari o rebent formació a l'Escuela Nacional de Protecció Civil del 28 de febrer al 2 de març passats



amb el curs “Análisis y gestión de riesgos en grandes concentraciones humanas”.

9 Es va continuar amb la tramitació per l’homologació a la Comissió de Protecció Civil de la Generalitat de Catalunya de diversos plans d’emergència aprovats de manera definitiva en el plenari del Consell Municipal del 25 de març de 2011.

Revisió del Pla de protecció civil municipal. Pla d’acció davant situacions pel mar estat de la mar.

Revisió del Pla específic d’emergència municipal per emergències en el transport ferroviari de viatgers.

Revisió del Pla d’actuació d’emergència municipal per risc sísmic.

10 Donar assistència tècnica a les empreses, els centres i les entitats que hagin de disposar d’un pla d’autoprotecció: informació telefònica a districtes, responsables privats com ara escoles, empreses municipals com ara B:SM, etcètera (tant via web com per visites presencials).

11 Potenciar la participació de tots els ciutadans a reduir els riscos que genera la societat i en les tasques preventives, impulsant el desenvolupament de programes de cultura de l’autoprotecció en la població i en les activitats que es duen a terme, com ara la distribució del llibret "Protegiu-vos dels incendis forestals" als veïns de Collserola, o bé la formació a l’institut Milà i Fontanals sobre “Feu la festa amb seguretat”, el 7 de juny de 2011, relacionat amb el risc de fer foc i fogueres.

També s’ha fet distribució de tríptics sobre campanyes preventives davant el risc per nevades, el risc per inundacions i el risc per pirotècnia i fogueres.

12 Coordinar l’actuació dels secretariats de Prevenció dels districtes, quant a protecció civil: reunions de pirotècnia abans de la revetlla de Sant Joan, fogueres estivals, actualització de PAU, etcètera.

13 Emetre informes sobre condicions d’acceptabilitat de nivells de riscos de les diverses activitats que estableix la Llei 3/1998, de 27 de febrer, de la intervenció integral de l’Administració ambiental (IIAA) i d’altres que puguin afectar la seguretat de la ciutat (per exemple, el túnel de la LAV Sants-Sagrera).



Treballem des de la prevenció

Durant l'any 2011, el treball que ha desenvolupat la Divisió de Protecció Civil i Prevenció en els àmbits que engloba la carta de serveis del cos de bombers de Barcelona sota la denominació genèrica de "prevenció", s'ha orientat a partir del desenvolupament de dues línies principals d'activitat. D'una banda, l'aplicació del marc normatiu de seguretat contra incendis en edificis, instal·lacions, infraestructures i planejament urbanístic (reglamentació) i, de l'altra, l'actuació preventiva pròpiament dita, dirigida als ciutadans com a usuaris d'aquests edificis, instal·lacions i infraestructures (prevenció).

En aquest sentit, es presenta el balanç anual d'activitats a partir d'una descripció breu de cadascuna d'aquestes dues línies presentades, i s'hi inclou els indicadors principals en cadascun d'aquests àmbits.

L'àmbit genèric, anomenat "prevenció", juntament amb el desenvolupament de les competències municipals en matèria de protecció civil, constitueixen la raó de ser de la Divisió de Protecció Civil i Prevenció del cos de bombers de Barcelona.

Reglamentació

Fa referència a l'aplicació de la normativa que, de manera exclusiva o bé en el marc d'una reglamentació d'una altra naturalesa tècnica, estableix les condicions de seguretat contra incendis d'edificis, instal·lacions, infraestructures i del planejament urbanístic.

Aquesta actuació en l'àmbit de l'aplicació reglamentària es materialitza en activitats d'assessorament tècnic, avaluació de projectes d'arquitectura i d'enginyeria amb l'objectiu d'aplicar un model de seguretat contra incendis integrat, adequat i suficient i, finalment, en l'actuació inspectora.

D'altra banda, en aquest exercici anual del 2011 es destaca que s'han elaborat i publicat, concretament al web del cos de bombers, a l'apartat de fitxes sobre la normativa de prevenció d'incendis, un total de cinc fitxes noves plantejades com a instruments per facilitar l'aplicació de la normativa contra incendis a la ciutat de Barcelona.

Aquestes fitxes noves són les següents:

- 1.08 Gestió dels expedients de llicències amb un annex adjunt que inclou el diagrama dels dos processos administratius principals de la Divisió.
- 1.09 Sol·licitud d'autorització de l'emplaçament i les condicions de seguretat mínimes de les fogueres.
- 1.10 Obres de reforma.
- 4.01 Barreres (cortines) tallafocs enrotllables tèxtils irrigades i sense irrigació d'aigua.
- 4.02 Instal·lació d'hidrants exteriors del CTE DB SI 4, taula 1.1, nota 3.
- D'altra banda, també s'ha dut a terme la revisió perquè s'ha actualitzat una de les fitxes, en concret la 6.02, sobre columnes de ferro colat i bigues metàl·liques de gelosia.

Prevenció

Aquest concepte cal situar-lo en l'actuació sobre les persones, tant pel que fa a la seva situació en l'origen o la causa d'accidents i emergències, com també al fet de ser possibles víctimes que poden patir-ne els efectes.

En aquest sentit, tal com s'ha indicat a l'inici d'aquest apartat, l'actuació preventiva pròpiament dita considera els ciutadans com a usuaris d'edificis, instal·lacions i infraestructures que presenten risc d'incendi, independentment del seu nivell.

A la pràctica comporta dissenyar i divulgar consells sobre pràctiques segures en entorns de risc com ara la casa, la feina, etcètera, consignes d'autoprotecció i divulgar consells de seguretat entre col·lectius determinats, com ara escoles, gent gran, comunitats i associacions de veïns, etcètera.

La prevenció als centres docents ha seguit una pauta establerta en aquests anys precedents. A les xerrades amb els alumnes també s'han afegit sessions dirigides als claustres de professors a fi de donar continuïtat a la tasca preventiva, ja que són els professors els qui tenen el contacte permanent amb els alumnes, i d'aquesta manera es vol aconseguir una implicació



més gran, entre altres, a fer simulacres, en molts dels quals la Divisió de Protecció Civil i Prevenció ha donat assessorament i assistència tècnica.

En l'àmbit de la gent gran, i atès que els avis tenen moltes particularitats, les xerrades dirigides a ells s'han orientat a les seves necessitats concretes.

Finalment, també s'ha col·laborat amb les comunitats de veïns que ho han sol·licitat. Habitualment aquestes peticions tenen el seu origen en situacions viscudes derivades d'incendis i emergències que han sofert, o bé que s'han produït en edificis veïns.

L'orientació d'aquesta actuació preventiva en comunitats de veïns s'ha fonamentat en tres eixos:

- La prevenció: evitar l'incendi abans no es produeixi.
- L'autoprotecció: les mesures que cal prendre un cop s'ha iniciat el foc.
- L'alerta immediata: s'ha recalcat el nostre número de telèfon de socors en cas de necessitar ajuda, el 080.



Actuem

Serveis de coneixement de l'entorn i reguardes: prevenció operativa

Amb aquesta denominació genèrica de "prevenció operativa" mesurem totes les accions que ens faciliten un coneixement millor del nostre entorn d'intervenció, tant pel que fa a la trama de vials i accessos, com al mateix coneixement dels edificis i elements singulars. Hi incorporem, també, els serveis de guarda d'entorn i activitats, com a mesura preventiva. En ambdós casos, aquestes activitats ens suposen un increment de l'eficàcia i un augment de la nostra pròpia seguretat.

L'any 2011 vam dur a terme 1.750 serveis de coneixement i reguardes de l'entorn, que representa el 12,04% sobre el total de serveis (un 5,14% més que el 2010). En dades absolutes, l'any 2011 vam fer 687 serveis de coneixement i reguardes de l'entorn més que l'any anterior.

D'aquests serveis i reguardes, el 87,89% es van produir al llarg del dia i el 12,11% a la nit.

1.750

Serveis de
coneixement
(2011)

Salvaments

L'any 2011 es van dur a terme 3.588 intervencions de salvament, una xifra que representa el 24,69% del total de les actuacions. D'aquestes intervencions de salvament, 3 es van fer fora del terme municipal. Durant l'any 2010 es van fer 4.065 salvaments, que van suposar el 26,37% de les actuacions.

La disminució del nombre de salvaments està relacionada directament amb la disminució de l'activitat provocada per la crisi i amb l'aplicació dels efectes directes de la nova llei de trànsit en la disminució d'accidents de trànsit. Del total d'aquests salvaments, 213 van ser de caire no urgent.

El 63,57% de les actuacions es van fer per auxiliar i socórrer persones, la qual cosa representa 2.281 intervencions. El 30,49% van ser rescats en ascensors (1.094 intervencions). La resta correspon a 25 rescats de persones mortes i 188 rescats o captures d'animals vius. Es va donar assistència sanitària en 1.620 casos, i els nostres equips sanitaris van fer 805 trasllats a centres hospitalaris.

Al llarg de la setmana, els dimarts són els dies de menys activitat (12,46%), mentre que els dissabtes són els dies amb més serveis, amb el 17,25% dels salvaments.

Els serveis de salvament van superar en més de 6 punts el compromís de la Carta de serveis (arribar en menys de 10 minuts al 90% dels serveis urgents), assolint el 96,96% dels casos (del 96,16% al 2010). En el 74,28% dels salvaments urgents, dins el terme de Barcelona, es va arribar en un temps inferior a 5 minuts (71,12% l'any 2010).

Extinció d'incendis o explosions

Es van fer 3.119 intervencions en incendis o explosions (el 21,46% del total dels serveis, i un 1,66% menys que el 2010): 445 serveis menys que l'any anterior.

El nombre d'incendis presenta un descens respecte al d'anys anteriors; per l'eficàcia de l'aplicació de normatives contra incendis, i pel descens de l'activitat. Del total d'aquestes intervencions, 4 es van fer fora del terme municipal.

De les 3.119 intervencions, 1.663 es van originar a la via pública, una xifra inferior a les 1.807 que es van comptabilitzar l'any 2010. Es va intervenir en l'extinció de 1.277 incendis en edificis, 936 dels quals van estar originats en habitatges, i van representar el 30,01% d'intervencions en foc (percentatge lleugerament inferior al 32,30% de l'any 2010).

Es va intervenir en 39 incendis forestals, davant els 58 de l'any 2010, una disminució del 32,76%. Aquest tipus

d'intervenció va representar l'1,25% dels serveis d'incendis, i va suposar una disminució respecte de l'any 2010 (1,63%).

Una anàlisi dels serveis d'incendis, en relació amb els dies de la setmana, ens dona la lectura següent: els dilluns van ser (amb el 12,22%) els dies amb menys activitat, mentre que els divendres (amb el 16,35%) i els dissabtes (amb el 15,84%) van ser els que van tenir més serveis d'incendi.

Distribució dels serveis d'incendi:

Durant el dia es van dur a terme el 42,19% dels serveis de foc.

Durant la nit, entre les 20.00 i les 8.00 hores es van dur a terme el 57,81% dels serveis.

En un 97,53% dels serveis d'incendi es va arribar al lloc en menys de 10 minuts, davant el 97,67% del 2010.

El compromís de la Carta de serveis és arribar abans de 10 minuts en el 90% dels casos. En un 80,22% dels serveis d'incendi la nostra arribada es va fer en menys de 5 minuts (77,41% el 2010).

Durant l'any 2011 el temps mitjà d'arribada al lloc en qüestió de serveis urgents (incendis/explosions i salvaments urgents) va ser de 3 minuts i 52 segons, davant els 3 minuts i 50 segons de l'any 2010.

Assistències tècniques

Els bombers duen a terme un gran nombre de serveis de característiques molt variades, d'ajudes al ciutadà i de caràcter "no urgent", que es cataloguen com a assistències tècniques.

L'any 2011 es van dur a terme 3.554 serveis operatius d'assistència tècnica (inferior als 3.947 serveis d'aquestes característiques de l'any 2010), una xifra que suposa el 24,45% de les intervencions.

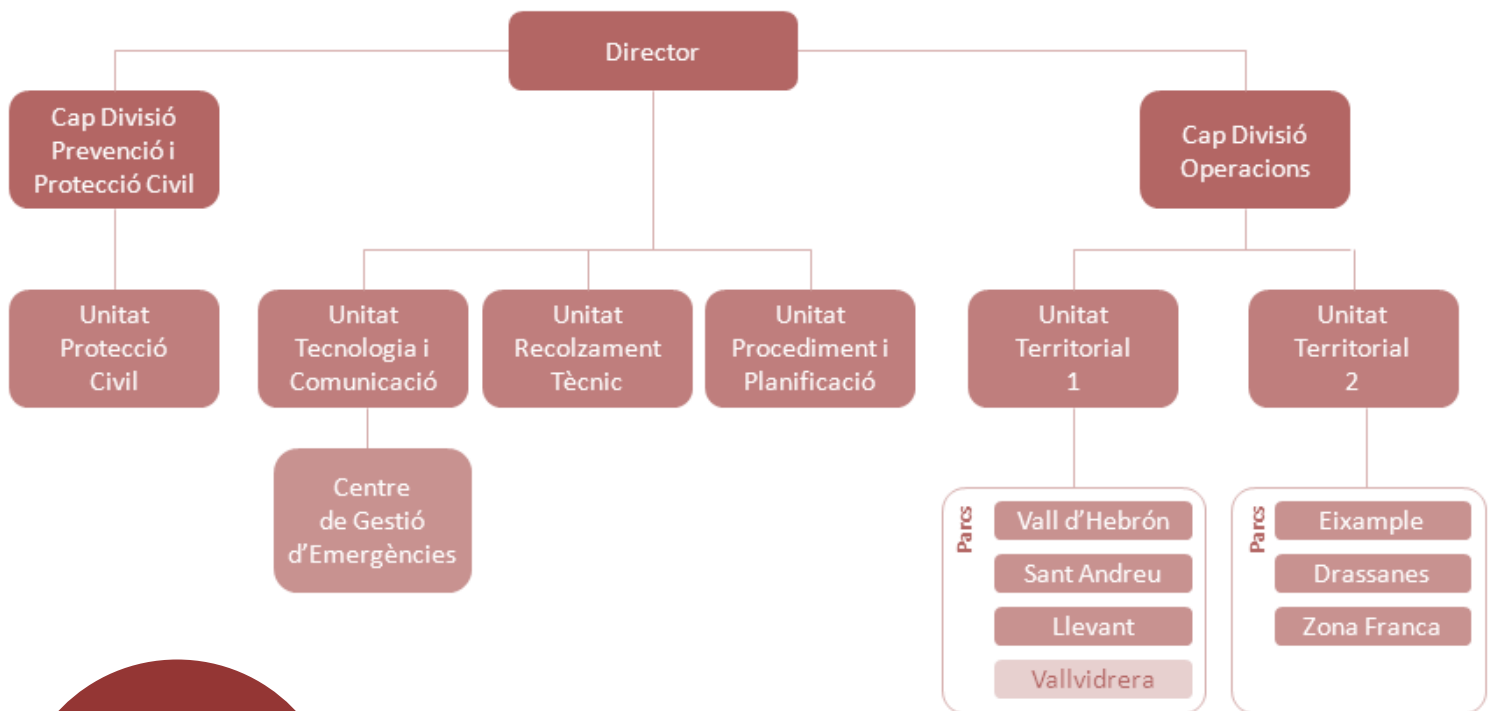
El 62,94% de les assistències tècniques es van produir durant el dia i el 37,06% es van fer de nit.

3.588
Intervencions
de salvament
(2011)



Les persones

L'organigrama:



20
Dones
(el 2,8%)

La incorporació de la dona a Bombers de Barcelona és un fet molt recent (any 2007), per això representa un percentatge molt baix respecte del conjunt de la plantilla, malgrat que s'han incorporat mesures de discriminació positiva envers les dones.

704
persones
(-2,49%
2010-11)

L'edat mitjana de la plantilla operativa a finals de l'any 2011 era de 45,12 anys, sensiblement inferior a la de l'any 2010, que se situava en 45,42 anys. L'avançament de la possibilitat que el personal d'intervenció es jubili als 60 anys i el manteniment de la incorporació de bombers mitjançant oferta pública permeten mantenir la reducció de la mitjana d'edat i, per tant, el rejuveniment progressiu de la plantilla en el seu conjunt (en un 0,6%)

Relacions laborals, prevenció i salut

Les accions més rellevants de seguiment i desenvolupament de l'acord de condicions de treball comunes dels empleats públics de l'Ajuntament de Barcelona s'han concretat en el Comitè de Seguretat i Salut i les seves comissions respectives, on s'han tractat temes com ara el vestit de pluja, les llanternes de casc, els tancs nous, els equips autònoms de respiració, la presentació de la Unitat de Procediments, les revisions de procediments d'SPEIS i la investigació d'accidents, entre altres.

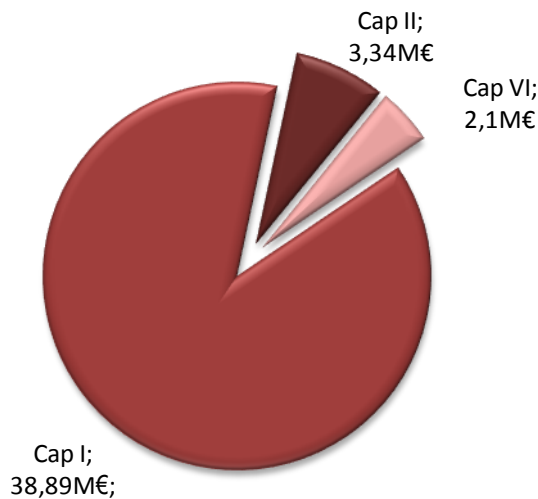
Un altre eix de treball han estat les avaluacions de riscos laborals, per exemple l'avaluació inicial de riscos del nou Parc de Bombers de Montjuïc. També s'ha dut a terme el seguiment de la planificació de l'activitat preventiva que s'ha fet en diferents dependències.

S'ha intervingut participant en diferents procediments del servei i s'han impulsat diversos informes higiènics. Finalment, pel que fa a la salut dels treballadors, s'ha mantingut el programa "Pre-B", al qual s'han incorporat 12 persones.

Pressupost

El pressupost de SPEIS 2011 està integrat en el programa pressupostari 13501 Serveis Generals d'SPEIS. Aquest programa va tenir un crèdit definitiu de més de 44,32 M€.

Aquesta programa s'estructura de la següent forma (en milions d'€):



Respecte al pressupost total de la gerència PSM (d'uns 239,66M€ al 2011), el pressupost 2011 SPEIS representa un 18,50% (un imperceptible 0,2% menor al gestionat al 2010).

Inversió al 2011:

Equipaments: 1.560.712,86 €

Equips de respiració autònoma + equips de protecció

Botes d'intervenció

Material d'intervenció

Llanternes i cascos

Equips de protecció individualitzats (personal nou)

Ampolles per als equips de respiració autònoma

Aplicatius Informàtics: 111.000,00 €

COOPER

ACER

DATA WAREHOUSE

MYCELIUM

Connexió entre els sistemes ICAD i COOPER

Reposició de maquinari

Obres: 222.380,00 €

Obres a diversos edificis SPEIS

Adaptació d'instal·lacions i dependències

Adquisició de mobiliari per al Parc de Montjuïc

Arranjament del magatzem SPEIS



Informes d'Activitat
2011

Guàrdia Urbana
Mobilitat

SPEIS



Prevenció

Serveis transversals