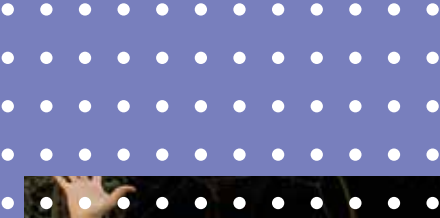


Centre Cívic Navas

CULTURA VIVA

GENER – MARÇ 2024

Navas



Ana Trea Festival Womad



Ajuntament de
Barcelona

Districte de
Sant Andreu

EXPOSICIONS	pàg. 06
CICLE MÚSICA Z	pàg. 08
TEATRE DE PROP	pàg. 13
ESPECTACLE FAMILIAR	pàg. 17
VIU LA MÚSICA	pàg. 19
CICLE AUDIOVISUAL	pàg. 20
CICLES I CONFERÈNCIES	pàg. 21
CICLE D'EGIPTE	pàg. 24
ITINERARIS	pàg. 26

Fotografia de portada: Ana Trea
Festival Womad

NORMATIVA PROGRAMACIÓ CULTURAL

- Totes les activitats requereixen inscripció prèvia. Aquesta, es pot fer a través de la web o presencialment a la recepció del centre.
- Està prohibit l'enregistrament parcial o total dels espectacles.
- L'aforament en totes les activitats de la sala d'actes és limitat.
- Respecteu l'ordre d'arribada.
- Entrada gratuïta exceptuant aquelles activitats marcades amb preu d'entrada.
- Els preus corresponen als aprovats per la Comissió de Govern de l'Ajuntament de Barcelona per al 2022 i prorrogats per al 2023.
- Tingueu cura de les vostres pertinences. El centre cívic no es responsabilitzarà de possibles robatoris o pèrdues d'objectes personals.
- Les activitats marcades amb Live s'emeten també en streaming a través de les xarxes socials del centre

GENER

EXPOSICIONS	ACQUARELLA	DEL 4 AL 25 DE GENER VESTÍBUL
CICLE DE L'ANTIC EGIPT	TUTANKHAMON	DIMECRES, 10 GENER Hora: 18.30 h
CICLE MÚSICA Z	TRIO DE FLAMENCO	DIJOUS, 25 DE GENER Hora: 19 H
TEATRE D'APROP	ALL IN A ROW	DIVENDRES, 19 DE GENER Hora: 19:30 H



Aquarel·la: Abby Parra

LLEGENDA

- PC PROGRAMACIÓ CULTURAL
 G ACTIVITAT GRATUÏTA
 TI TAQUILLA INVERSA
 P PAGAMENT

A la taquilla inversa (TI) l'espectador és qui decideix, un cop vista l'obra, pagar el que consideri oportú i just. És un exercici de responsabilitat i maduresa on l'espectador ha de tenir en compte que la producció i exhibició d'un espectacle teatral té uns costos en els quals s'inclouen, entre altres, la remuneració digna dels artistes. Tenint en compte això i la seva possibilitat econòmica, l'espectador estableix el preu de l'entrada.

FEBRER

TEATRE DE PROP	VOCES DE LA TIERRA	DIVENDRES, 2 DE FEBRER Hora: 19 H
TEATRE DE PROP	VOCES DE LA TIERRA	DISSABTE, 3 DE FEBRER Hora: 17.30 H
EXPOSICIONS	MAGDA TORRENS	DEL 8 AL 29 DE FEBRER VESTÍBUL
RECERCA BIOMÈDICA (IR Sant Pau)	EL PACIENT A L'ASSAIG CLÍNIC	DIMARTS, 6 DE FEBRER Hora: 18 h
CICLE DE L'ANTIC EGIPT	ELS EGIPTÒLEGS DEL SEGLE XIX	DIMECRES, 7 FEBRER Hora: 18.30 H
ESPECTACLE FAMILIAR	CARNESTOLTES A LA PLAÇA! BOLHAS DE SABÃO	DIVENDRES, 9 DE FEBRER On: Plaça Ferran Reyes Hora: 17 H
RECERCA BIOMÈDICA (IR Sant Pau)	LA DONA I LA SALUT CARDIOVASCULAR	DIMARTS, 13 DE FEBRER Hora: 18 H
TEATRE DE PROP	LA DISQUERA	DISSABTE, 17 DE FEBRER Hora: 18 H
RECERCA BIOMÈDICA (IR Sant Pau)	SUPORT DELS PACIENTS I PÚBLIC EN LA RECER- CA CLÍNICA	DIMARTS, 20 DE FEBRER Hora: 18 H
TEATRE DE PROP	ESTOCOLMO MON AMOUR DE MARC EGEA	DIVENDRES, 23 DE FEBRER Hora: 19.30 H
CICLE MÚSICA Z	¾ DE TRIO	DIJOURS 29 DE FEBRER Hora: 19 H

MARÇ

EXPOSICIONS	DONES QUE OBREN CAMÍ	Espai B - Segona planta DEL 6 AL 28 DE MARÇ
EXPOSICIONS	25 ANYS DE MÚSICA ACÚSTICA	DEL 7 AL 21 DE MARÇ Vestíbul sala d'actes
CICLE LA DONA AL CINEMA	ESTEREOTIPS FEMENINS	DIMARTS, 5 DE MARÇ Hora: A les 18 H
CICLE DE L'ANTIC EGIPT	LES REINES A L'EPOCA PTOLEMAICA	DIMECRES, 6 MARÇ Hora: 18.30 H
VIU LA MÚSICA	ANNA TRÉA	25 anys de Música Acústica DIJOURS, 7 DE MARÇ Hora: 19.30 H
ITINERARIS DONES DE BARCELONA	ITINERARI 1	DISSABTE 9 DE MARÇ Hora: 10.30 H
LA DONA AL CINEMA	EN ELS GÈNERES CINEMATOGRAFICS	DIMARTS 12 DE MARÇ Hora: 18 H
CICLE MÚSICA Z	TRIO DE FLABIOLS Conjunt de cambra de petit format	DIJOURS, 14 DE MARÇ Hora: 19 H Una formació de l'ESMUC
ITINERARIS DONES DE BARCELONA	ITINERARI 2	DISSABTE, 16 DE MARÇ Hora: 10.30 H
RECERCA BIOMÈDICA (IR Sant Pau)	QUÈ M'HAGUÉS AGRADAT SABER DE GENÈTICA SI NO FOS GENETISTA?	DIMARTS, 19 DE MARÇ Hora: A les 18 h
CICLE MÚSICA Z	GÈNESI QUARTET	DIJOURS 21 DE MARÇ Hora: 19 H
LA DONA AL CINEMA	L'EVOLUCIÓ DE LA REPRESENTACIÓ	DIMARTS, 26 DE MARÇ Hora: 18 H

ACQUARELLA

DEL 4 AL 25 DE GENER

Vestíbul

Una exposició del taller d'aquarel·la dels alumnes de la professora Abby Parra.

El grup novell del taller d'aquarel·la ens presenta una de les seves obres, realitzades durant l'anterior taller de la professora Abby Parra.

El món de l'aquarel·la, una tècnica realment agraïda que et permet expressar-te amb molta fluïdesa sense grans coneixements teòrics de pintura o dibuix acadèmic, tot i que dominar-la requereix com tot moltes hores de vol. La barreja de colors i el control de l'aigua, son algunes de les coses bàsiques que han pogut aprendre en aquest taller.

MAGDA TORRENS

DEL 8 AL 29 DE FEBRER

Vestíbul

Un projecte pictòric de: Magda Torrens

Magda Torrens, s'inicià a la pintura de forma autodidàctica. Treballa diferents tècniques: Eivissencs, oli (sobre vidre, tela, fusta...) entre d'altres. El tret principal que marca la seva obra és el realisme dels seus paisatges i bodegons, tots pintats amb sensibilitat, color i plens de detalls, que no descobreixes a primera vista. “



Fotografia: Magda Torrens

DONES QUE OBREN CAMÍ

Espai B - Segona planta

DEL 6 AL 28 DE MARÇ

Un projecte: Creat amb el cor i realitzat amb intel·ligència artificial

Dones referents de les arts i de la societat civil, drets de la dona, o que han obert camí o han ajudat a trencar estereotips, en diferents àmbits, ja sigui en el camp científic de les arts, la política o la cultura.

En aquesta exposició podrem veure obres fetes amb IA, en diferents estils, i prompt (Inputs, o conjunt d'indicacions que se li dona a la intel·ligència artificial per a aconseguir que aquesta realitzi una determinada acció)

25 ANYS DEL CONCURS DE MÚSICA ACÚSTICA

DEL 7 AL 21 DE MARÇ

Vestíbul sala d'actes (centre cívic)

Un projecte fotogràfic de l'Espai Jove Garcilaso

Un bon indicatiu de la bona salut de la música i la qualitat de les creacions en aquest país és arribar a celebrar els 25 anys del concurs de música Acústica. Amb aquesta exposició volem posar en valor la proesa d'arribar a aquesta fita, i fer un reconeixement a totes les propostes que ens han fet créixer. Fem un recull històric del concurs, fotogràfic i audiovisual on segur que reconeixeu músics i projectes que ens han acompanyat durant aquests anys. Salut i música!



Fotografia: Acústica

CICLE MÚSICA Z

G

Música Z és el cicle musical de la Xarxa de Centres Cívics de Barcelona que apropa el talent de l'alumnat de les escoles superiors de música de Barcelona a tota la ciutat, en una experiència propera i compartida. Un nou programa en xarxa fet en col·laboració amb l'Escola JAM Session, el Taller de Músics i la Fundació Conservatori Liceu i que, en aquesta tercera edició, arriba a dotze equipaments.

La tercera edició del Música Z amplia el nombre d'escenaris de proximitat, i als nou equipaments del 2023 —CC Casa Orlandai, CC Pere Pruna, CC Vil·la Florida (Sarrià - Sant Gervasi), CC Josep M. Trias i Peitx (Les Corts), CC Navas, CC Can Verdaguer (Nou Barris), CC Torre Llobeta (Nou Barris), CC El Sortidor (Sants-Montjuïc) i CC Sagrada Família (l'Eixample)— s'hi sumen el CC Vallvidrera i el CC Carmel, i arriba així a set districtes de la ciutat.

Per als músics, actuar davant del públic és una part fonamental del procés d'aprenentatge i adquisició d'experiència. Per al públic, és una oportunitat per conèixer futurs talents, així com de descobrir la diversitat d'estils i llenguatges musicals, en una sèrie de concerts instructius.



Fotografia: Música Z

TRIO DE FLAMENCO. Trio de veu i dues guitarres

DIJOUS, 25 DE GENER

A les 19 h

Dins de la història del Flamenco hi ha un gran llegat musical. Amb una formació de cante i dues guitarres, aquesta proposta de concert pedagògic, pretén apropar el Flamenco al públic, mostrant les diferents rítmiques, melodies del cante i l'acompanyament de la guitarra, fent un recorregut a través dels palos més característics d'aquest gènere musical.

En les varietats tradicionals del cant flamenco, amb característiques musicals úniques denominades claves o modos, una progressió harmònica determinada i uns esquemes rítmics propis, hi trobem saetas, soleares, bulerías, fandangos, tarantos...

Una formació del: Taller de músics Escola Superior d'Estudis Musicals

Intèrprets: Julen Armijo, Guitarra / Delfina Machicote, Guitarra / Eva Maria Sánchez, Veu.



Fotografia: Trio Flamenco

¾ DE TRIO. Trio de bateria, guitarra i baix**DIJOUS 29 DE FEBRER**

A LES 19 h

Un viatge al llarg de la música moderna en forma de power trio que transforma temes amb una gran producció i instrumentació a un format instrumental reduït. Què és un power trio? Com es dona forma a les cançons de tantes capes? Què fa la bateria perquè, només acompanyada pel baix, no soni buida? Els efectes ajuden a omplir un tema? La formació ¾ de Trio respon a aquestes preguntes d'una manera fàcil i entenedora.

Una formació de l': Escola Jam Session**Intèrprets:** Laia Pedreño Comaposada, Bateria i Veu / Gerard Colomer Cabestany, Baix i Veu / Joan González Román, Guitarra i Veu

Fotografia: Grup ¾ de Trio

TRIO DE FLABIOLS**Conjunt de cambra de petit format****DIJOUS, 14 DE MARÇ**

A les 19 h

Aquest tercet de flabiolaires, en formació de cambra, interpreten un repertori que integra peces originals del grup, obres de Jordi León i Xavier Ventosa, així com aranjaments i adaptacions d'altres tipus de música. La tria mostra l'ampli ventall de possibilitats del flabiol i la seva versatilitat com a integrant d'un conjunt de petit format.

El flabiol té la particularitat que es toca generalment amb una mà. L'altra fa sonar una percussió, que pot ser un tamborí, timbal o bombo. Hi ha els flabiols secs i els flabiols de claus o de cobla, que són els que sonen en les sardanes, grups de música tradicionals i folk. És l'instrument més antic i representatiu de la música popular catalana.

Una formació de l': Escola Superior de Música de Catalunya (ESMUC)**Intèrprets:** Mar Vilar, la Mariona Lluna i la Carla Mallarach

Gabriel Trio de Flabiols

GÈNESI QUARTET

Quartet de saxofons

DIJOURS 21 DE MARÇ

A les 19 h

Quatre joves talents del Conservatori Superior Liceu que en el seu pas per aquesta institució han estat formats com a intèrprets solistes i músics de cambra sota la supervisió del professor Albert Julià.

El quartet està format per quatre tipus de saxofons: el soprano, l'alt, el tenor i el baríton. Com les veus humanes, es defineixen pels registres sonors que poden assolir, tocant des de les notes més agudes a les més greus. La família d'aquest instrument de vent també inclou el requint, el baix i el contrabaix.

Una formació del: Conservatori Del Liceu

Compositors: A. Dvořák, D. Maslanka, J. Rivier, G. Lago, M. De Falla, I. Albéniz

Intèrprets: Pol del Moral, saxòfon soprano. Becari de la Fundació de Música Ferrer-Salat

Bernat Valls, saxòfon alt. Becari de la Fundació de Música Ferrer-Salat

Berta Ballester, saxòfon tenor. Becària de la Fundació de Música Ferrer-Salat

Oriol Martínez, saxòfon baríton. Becari de la Fundació de Música Ferrer-Salat



Fotografia: Gènesis Quartet

ALL IN A ROW

De Alex Oates

G

DIVENDRES, 19 DE GENER

A les 19:30 h

Com totes les parelles, la Tamara i el Martin tenen grans somnis i esperances. Però quan tens un fill amb autisme, que no s'expressa verbalment, i és ocasionalment violent, les ambicions es poden convertir ràpidament en somnis impossibles.

En una casa plena d'amor, ressentiment i superació, veurem com la Tam, el Martin i el Gary s'esforcen per cuidar al seu estimat nen. La nit abans que els serveis socials intervinguin, qui serà realment la víctima? Qui serà el traïdor? A qui culpes quan ja no pots més?

Companyia: La Maièutica

Autoria: Alex Oates

Traducció: Mireia Isal i Cala Torres Danés

Direcció: Montse Rodríguez Clusella

Repartiment: Joan Sureda, Pau Rosell, Carla Torres Danés

Producció: Mireia Isal

Vestuari: Macarena López

Espai escènic: Yaiza Ares

Disseny de llums i so: Ivan Chamorro

Fotografia: Carlos Montilla

Disseny Gràfic: Júlia Garcia Font



Fotografia: by bansky

VOCES DE LA TIERRA

TI

DIVENDRES, 2 DE FEBRER

A les 19 h

DISSABTE, 3 DE FEBRER

A les 17.30 h

Voces de la tierra és una adaptació de la Sonia Espinosa de l'obra de Gracias Morales, NN12.

La temàtica de persones desaparegudes forçosament és l'eix central de la història, a on també es profunditza en temes com la violència sexual contra les dones en contextos ja de per si violents, en la recerca per part dels familiars de les persones desaparegudes, el robament de nadons, la memòria històrica, les dictadures, la impunitat dels botxins i les democràcies que no fan justícia.

Direcció, escenografia i vestuari: Sonia Espinosa

Interpretació: María Lapetra, Toñi López, Carolina Pau, Carme Sánchez

Adaptació de Sonia Espinosa de l'obra NN12, de Gracia Morales

Companyia: Res a veure

Duració: 75' minuts

Idioma: castellà

Públic: Recomanada per adults



Fotografia: Cia. Res a veure

LA DISQUERA

TI

DISSABTE, 17 DE FEBRER

A les 18 h

La renombrada productora musical "LA DISQUERA" publica un anunci convocant audicions amb la finalitat de trobar un nou artista excepcional que formi part de la seva companyia. De tots els participants, un petit grup passarà a l'última fase i només un tindrà el privilegi de formar part com a artista oficial de La Disquera. Tot plegat portarà als aspirants a enfrontar-se a les seves pors, emocions i a descobrir fins a on estan disposats a arribar per a fer realitat els seus somnis.

Vols descobrir-ho? Perquè prepara't, t'estem esperant.

Companyia: La disquera el musical

Direcció: Jose Amaya

Codirecció: Gemma Lozano

Repartiment: Jorge: Jose Amaya / Tania: Gemma Lozano / María: Irene Miguel / Laia: Miriam Moratiel / Luna: Judith Sánchez / Sven: Álvaro Vasquez / Carlos: Ferran Alexander / Cristina: Àngela Garcia

Artista invitada: Estefanía Ortiz

Presentador: Edwin Molina

Cos de ball: Marcela Dominguez, Fernanda Arteaga, Kristian Toledo. / **Reforç vocal:** Gemma Balmes, Pau Puig.

Idioma: Castellà

Producció: Jose Amaya

Vestuari: Marcela Dominguez / **Disseny de llums i so:** Jose Amaya / **Fotografia:** Josep García / **Disseny Gràfic:** Jose Amaya, Gemma Lozano, Marcela Domínguez



Fotografia: La disquera el musical

ESTOCOLMO MON AMOUR DE MARC EGEA

TI

DIVENDRES, 23 DE FEBRER

A les 19.30 h

En un indret del sud d'Europa, uns mestres d'escola han comès un segrest. El cap màxim de l'operació (Senyor X) reuneix els segrestadors per informar-los d'una cosa important: han segrestat la persona equivocada. Cal, per tant, procedir a l'alliberament de l'ostatge. Quan es disposen a fer-ho, la imperícia dels segrestadors permet que la segrestada vegi el rostre d'un. Després d'això, només hi ha una manera d'assegurar-se que la víctima no els pugui denunciar: matar-la. Aleshores es desencadenen uns conflictes que posen al descobert les tragicòmiques misèries dels segrestadors.

Direcció: Maria Molino

Ajudant de direcció: Encarna Matamala

Repartiment: BEA – Eli Martin / JAVI– Ferran Simó / VICTOR – Josep Oller/ SANDRA - Marta Gil / SENYOR X – Miquel Allué / NATALIA – Andrea Morante/ ALEX – Ignasi Rovira

Gènere: Comèdia Negra

Idioma: Castellà

Traspunt: Joana Morales

Musica i Llums: Encarna Matamala



Fotografia: Dinàmics Teatre

CARNESTOLTES A LA PLAÇA!

DIVENDRES, 9 DE FEBRER

On: Plaça Ferran Reyes

A partir de les 17 h

Des del Pla Comunitari de Navas, , les AFAS Emili Junca-della, Octavio Paz, INS Fuster, el Casal de la Gent Gran Navas, T'Acompanyem, Equipament Integral Meridiana i el centre cívic Navas hem preparat una Carnestoltes

BOLHAS DE SABÃO

G

A les 17 h

Format a partir de les trobades del Club de Choro de Barcelona, el grup es dedica a recuperar, investigar i fomentar la tradició del gènere musical brasiler conegut com "choro" o "chorinho", que es caracteritza pel seu estil melòdic i virtuosisme instrumental combinant elements de la música europea amb influències africanes.

Componentes: Anna Alari - Clarinet i pandeiro / Berta Vidal Molera - Flauta

Gustavo Zysman - Cavaquinho i Guitarra de set cordes / Jaime Fernández - Flauta i pandeiro / Jerome Pablo Silva - Guitarra de set cordes i clarinet / Jota Martins - Flauta i pandeiro



Fotografia: Bolha de Sabão

ANNA TRÉA

Musicalitat en estat pur. 25 anys de Música Acústica a l'Espai Jove Garcilaso

G

DIJOUS, 7 DE MARÇ

A les 19.30 H

L'Espai Jove Garcilaso, que és la ubicació on es duu a terme el concurs de Música Acústica aquest any, 2023, fa 25 anys. Per celebrar-ho ha decidit apropar a tots els barris del Districte, el Concurs. A Navas l'artista invitada serà la guanyadora de l'edició de 2019.

Anna Tréa és una cantant, multi instrumentista, compositora i arranjadora brasilera reconeguda com una de les guitarristes més destacades del seu país. La seva veu airejada s'entrellaça amb la seva forma rítmica de tocar els concordes de guitarra, la qual cosa, combinat amb el seu virtuosisme tècnic, crea un estil que evoca tant un baix elèctric com un instrument de percussió.

A més de la seva veu i instruments, aquesta artista incorpora la percussió corporal, la declamació i la dansa en els seus espectacles. A través de les seves lletres, Tréa ens convida a submergir-nos en la vulnerabilitat, la qual cosa creus ser un element fonamental per a aconseguir el nostre potencial més profund. Profunditat, sense renunciar a la lleugeresa: 'Bom tudo!', els concerts d'Anna Tréa són contagiosos, catàrtics i, sobretot, divertits.

Gènere: Musica brasilera / blues / folk / groove i ritmes africans



Fotografia: Anna Tréa

LA REPRESENTACIÓ DE LA DONA AL CINEMA

G

Xerrada participativa que analitza com s'ha representat la dona al cinema, des dels seus inicis fins a l'actualitat. Amb l'objectiu de donar eines crítiques als assistents perquè puguin analitzar els rols que exerceixen els personatges femenins en qualsevol ficció audiovisual, amb nombrosos exemples audiovisuals per a il·lustrar els continguts. De la mateixa manera, es tracta de sessions participatives, i es convida als assistents a reflexionar sobre el que es diu i es veu.

Ponent: Adrià Guxens, graduat en Periodisme (UAB) i en Direcció de Cine (ESCAC).



Fotografia: Thelma i Louise

ESTEREOTIPS DELS PERSONATGES FEMENINS EN EL CINEMA

DIMARTS, 5 DE MARÇ

A les 18 h

LA REPRESENTACIÓ DE LA DONA EN ELS GÈNERES CINEMATogrÀFICS

DIMARTS 12 DE MARÇ

A les 18 H

L'EVOLUCIÓ DE LA REPRESENTACIÓ DE LA DONA EN LA HISTÒRIA DEL CINE

DIMARTS, 26 DE MARÇ

A les 18 h

Activitat gratuïta amb inscripció prèvia

Places limitades: 35 places.



Fotografia: womancinema

RECERCA BIOMÈDICA (IR Sant Pau)

G

Conèixer i apropar-nos a la recerca Biomèdica que s'està duent a terme actualment.

Organitzades amb: la Unitat de Cultura Científica – UC-C+i (FECYT) de l'institut de Recerca de l'Hospital de Sant Pau – (IR Sant Pau).

Activitat gratuïta amb inscripció. Aforament limitat.

Hora: A les 18 h

EL PACIENT A L'ASSAIG CLÍNIC

DIMARTS, 6 DE FEBRER

Vols saber quin es el teu paper en un assaig clínic? Entendre quins són els teus drets, què s'espera de tu i qui t'acompanya en el procés? Aquesta xerrada tracta sobre la perspectiva i implicació del pacient en un assaig clínic des del moment en que és "detectat" fins més enllà del final de l'estudi.

Els assajos clínics són un camp complex del que podem trobar bastant informació sobre el concepte teòric i la seva execució, però no tan sobre de com s'arriba fins el pacient, el que implica a ell o qui i com l'acompanya durant el procés. Aquesta xerrada se centra en la vivència del pacient en comptes de en el propi assaig.

Ponent: Iris Artesero, Study Coordinator de la Unitat de Malalties Infeccioses de l'Hospital de la Santa Creu i Sant Pau.



Fotografia: pexels

LA DONA I LA SALUT CARDIOVASCULAR

DIMARTS, 13 DE FEBRER

Les malalties cardiovasculars són avui dia la principal causa de mort en la dona. La patofisiologia de la salut cardiovascular no és igual en homes i dones. A més, hi ha condicions específiques que predisposen la dona a un risc cardiovascular més gran. Conèixer millor aquesta malaltia i les seves causes ajudarà a disminuir el seu impacte en la dona i eliminar la idea que la malaltia cardiovascular és cosa d'homes.

Ponent: Dra. Teresa Padró Capmany, Coordinadora del Grup de Recerca de Biomarcadors per a malalties cardiovasculars a l'IR Sant Pau.

SUPORT DELS PACIENTS I PÚBLIC EN LA RECERCA CLÍNICA

DIMARTS, 20 DE FEBRER

La xerrada estarà centrada en els diferents tipus de participació dels pacients i el públic en els projectes d'investigació clínica, siguin assajos clínics o estudis observacionals o revisions sistemàtiques. En el sentit de com la seva experiència pot millorar el disseny dels estudis, la utilitat dels resultats i la seva aplicació.

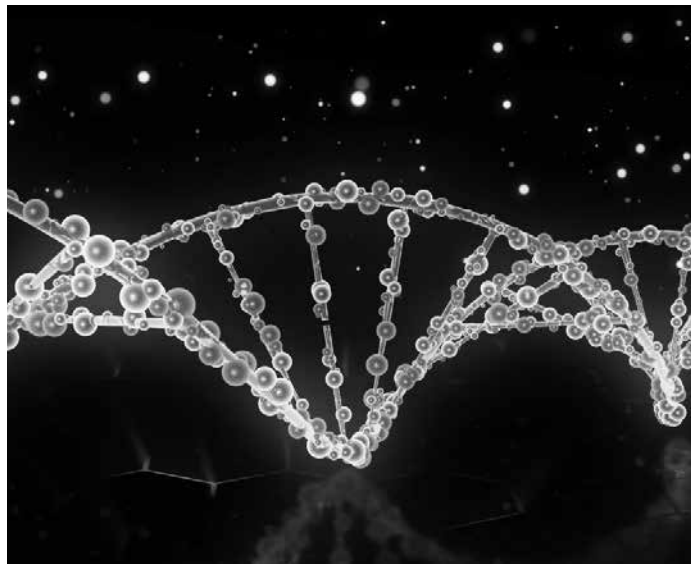
Ponent: Dra. M^a José Martínez Zapata, MD, PhD, Centro Cochrane Iberoamericano-Servicio de Epidemiología Clínica, IIB Sant Pau.

QUÈ M'HAGUÉS AGRADAT SABER DE GENÈTICA SI NO FOS GENETISTA?

DIMARTS, 19 DE MARÇA les 18 h

Saps què és la genètica? Quina implicació té en les nostres vides? I en la societat? En aquesta xerrada respondrem aquestes preguntes i descobrirem algunes curiositats interessants sobre l'ADN.

Ponent: Aina Marsal Oliván, Unitat Mixta de Recerca en Medicina Genòmica, UAB-IR Sant Pau.



TERRA DE MÒMIES I FARAONS

G

Continuem amb el cicle que ens endinsa en la història de l'antic Egipte, terra de mòmies i faraons.

A càrrec de: Núria Castellano i Solé, doctora en Història, especialista en Egiptologia i membre de la Missió Arqueològica a Oxirrinç (Egipte)

Activitat gratuïta amb inscripció. Aforament limitat.

Hora: 18.30 h

TUTANKHAMON

DIMECRES, 10 GENER

Un dels personatges icònics de la cultura faraònica és Tutankhamon. Tot ell està envoltat en misteris: quin eren els seus pares? Quina relació tenia amb Nefertiti? Per què va morir tan jove? Ens endinsarem en la seva vida i també en la seva mort a través de la tomba i el descobriment.



Fotografia: Viquipèdia

ELS EGIPTÒLEGS DEL SEGLE XIX

DIMECRES, 7 FEBRER

La campanya de Napoleó va significar l'obertura d'Egipte a Europa i l'arribada de científics i aventurers que van començar a recollir antiguitats pels museus europeus. Des de Belzoni a Petrie, coneixerem algunes de les personalitats destacades d'aquest segle i els objectes amb els quals se'ls relacionen.

LES REINES A L'ÈPOCA PTOLEMAICA

DIMECRES, 6 MARÇ

L'arribada d'Alexandre el Gran va suposar un canvi en la política i la vida a Egipte, que va continuar tenint faraons però grecs. Un altre dels canvis va ser el paper de les dones en la política. Des de regents a faraó, coneixerem algunes de les reines destacades, en especial Cleopatra VII.



Fotografia: Viquipèdia

ITINERARIS DONES DE BARCELONA

P

En aquests itineraris descobrirem la ciutat de Barcelona des de la perspectiva femenina. Coneixerem dones emprenedores, empresàries, impressores, venedores de mercat, dides, llevadores, operàries de taller, obreres de fàbrica, escriptores, artesanes... a mans de Elisenda Albertí autora del llibre "Dones de Barcelona" (inscripcions a la pàgina web)

ITINERARI 1

DISSABTE 9 DE MARÇ

A les 10.30 h

Punt de trobada: Portal de l'Àngel amb C/ Sta. Anna (davant del Corte Ingles)

Durada: aprox. 2 hores

Preu: 11.75 €

En aquest recorregut descobrirem històries com la de Joana de Torrelles enamorada del bandoler Joan de Serrallonga, històries del Monestir de Montsió, coneixerem el personatge que donà nom al carrer de la Canuda, a l'educadora medieval Estefania de Carrós, a la inventora del mato de monja...



Fotografia: Viquipèdia

ITINERARI 2

DISSABTE, 16 DE MARÇ

A les 10.30 H

Punt de trobada: Via Laietana amb Av. Francesc Cambó (davant l'edifici Foment de Treball)

Durada: aprox. 2 hores

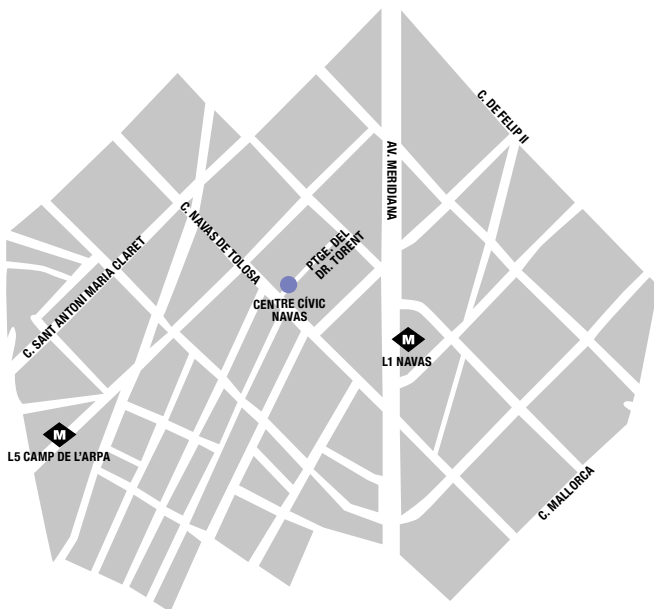
Preu: 11.75 €

En aquest recorregut descobrirem històries de dones que van viure i treballar en el barri de Santa Caterina com les ajudadores entre d'altres, i algunes del barri de Sant Pere com l'Eulàlia Escuder. També coneixerem les dones relacionades amb la indústria tèxtil o aventures de les monges de Sant Pere.



Fotografia: Viquipèdia

MAPA



ADREÇA

Ptge. Dr. Torrent, 1
08027 Barcelona

HORARI

De dilluns a divendres
9.30 h a 14.30 h / 16 h a 21.30 h

Dissabte
10 a 14 h / 16 a 20 h

COM ARRIBAR

Bus: H8, V25, 62, 117, 192 i N3

Metro: Camp de l'Arpa (L5),
Navas (L1)

MÉS INFORMACIÓ

93 349 35 22

ccnavas.cat

ccnavas@bcn.cat

  @ccnavas

 @navascc

