

## Tema

# EL TURISME RESPONSABLE I LA CIUTAT EDUCADORA

**El Campus CETT-UB, des de la Càtedra de Turisme, Gastronomia i Hoteleria CETT-UB, està liderant juntament amb l'Ajuntament de Barcelona la primera xarxa de treball d'àmbit nacional centrada en un nou binomi: el Turisme Responsable i la Ciutat Educadora.**

En sintonia amb l'actual debat sobre l'impacte que pot tenir el turisme en una destinació i, més en concret, sobre la ciutadania, el Campus CETT-UB està treballant en un projecte de reflexió, debat, intercanvi d'experiències i recerca entorn del turisme responsable i de la convivència turística sota una mirada pedagògica. És ben sabut que el turisme, sigui en aquelles ciutats que són grans destinacions turístiques o en petites ciutats que comencen a créixer turísticament, en forma part del caràcter estructural, ja que participa i influeix en les relacions i en la realitat social, econòmica, política i espacial de l'entorn urbà. De manera que, avui en dia, a ningú se li escapa la idea que cal posar atenció i reflexionar entorn de l'activitat turística d'una ciutat i sobre com aquesta afecta la seva ciutadania, i en aquest cas el repte és treballar-ho des de l'educació, amb la promoció d'un aprenentatge per part de tota la ciutadania.

El projecte "Ciudad Educadora y Turismo Responsable. El patrimonio como valor identitario de una ciudad" s'emmarca, doncs, dins la Red Estatal de Ciudades Educadoras (RECE), i es presenta en el seu si com la primera xarxa temàtica que pren com a repte el canvi i la millora de l'activitat turística, i en concret, de la seva sostenibilitat sociocultural, partint dels principis del moviment de Ciutats Educadores, i prenent com a actiu principal el patrimoni material i immaterial de les ciutats.



Aquesta xarxa, impulsada inicialment des del Departament Barcelona Ciutat Educadora de l'Ajuntament de Barcelona i des de la Càtedra de Turisme, Gastronomia i Hoteleria CETT-UB, compta amb l'estreta col·laboració de la Direcció de Turisme i de la Direcció d'Estratègia i Cultura de Sostenibilitat de l'Ajuntament de Barcelona. Som, doncs, davant d'una xarxa de treball que requereix de la implicació de diverses àrees dels ajuntaments, i és per això que les ciutats integrants venen representades per diversos tècnics i regidors de Cultura, Educació i Turisme. Actualment són 15 les ciutats participants: Barakaldo, Barcelona, Bilbao, Cuenca, Gijón, Girona, Granollers, Lleida, Orihuela, Soria, Tarragona, Zaragoza, Vall d'Uixó, Villa-Real i Vitoria.

## Els objectius de la xarxa

Com a xarxa de treball, els principals objectius són poder debatre, reflexionar i crear un nou corpus teòric sobre com el fenomen turístic afecta la ciutadania resident d'una destinació i com aquest es pot minimitzar o suavitzar partint d'accions educatives dutes a terme des de i per a la ciutat; com i de quina manera tothom ha d'aprendre a ser emissor i a la vegada receptor de turistes per a una bona convivència; i quines pautes de bones pràctiques o accions pedagògiques es poden dur a terme per millorar les sinergies que s'estableixen entre la ciutadania resident i la ciutadania temporal en els espais de convivència turística concrets d'una ciutat turística.

Per tal de poder assolir aquests reptes, la xarxa s'ha fixat els següents objectius concrets d'acció:

- Fer néixer, créixer i teoritzar un nou concepte: l'Espai de Convivència Turística (d'ara en endavant, ECT).
- Crear instruments de recerca i d'anàlisi que permetin localitzar i descriure els ECT de tendència més positiva o negativa en matèria de convivència ciutadana que es puguin generar a cadascuna de les ciutats membres de la xarxa.
- Identificar patrons dels ECT analitzats per definir models de convivència turística en el marc de la Ciutat Educadora replicables a altres destinacions turístiques.

- Conceptualitzar estratègies i activitats educativo-turístiques responsables, basades en diferents accions que respectin els principis de la Carta de Ciutats Educadores, per tal de fomentar la convivència en els ECT.
- Reflexionar i presentar estratègies de com ser o convertir-se en una destinació turística sostenible des de la seva dimensió més social, cultural i econòmica, prenent el patrimoni (material i immaterial) com a element de singularitat i de conservació de l'autenticitat de la destinació.
- Elaborar i publicar un manual de bones pràctiques del turisme responsable en el marc de les Ciutats Educadores.

Per tal de treballar en aquesta direcció, la xarxa s'ha configurat a partir de quatre eixos temàtics –la convivència, el coneixement, l'aprenentatge i l'experiència turística– que permeten articular un discurs tant teòric com pràctic, sustentant-se al mateix temps sobre quatre pilars: el turisme, la sostenibilitat, el patrimoni i l'educació. Seguint aquests marcs de referència, des que la xarxa està en funcionament (abril del 2016) ja s'han realitzat diverses jornades de treball presencials que, juntament amb tot el treball dut a terme en modalitat *online*, han donat els seus fruits.

Del treball realitzat fins a març del 2017, els primers *outputs* obtinguts d'aquesta xarxa de treball es concreten, d'una banda, en la **definició i la conceptualització d'un nou terme: l'Espai de Convivència Turística (ECT)**, que cada cop pren més força integrant-se en els mateixos discursos polítics dels diversos ajuntaments participants en matèria turística. En segon lloc, **el disseny, la creació ad hoc i l'aplicació de diversos instruments de recerca basats en indicadors que permeten valorar la tendència de convivència turística** (positiva o negativa) que pot existir en els ECT d'una ciutat, per més gran o petita que sigui, i per més o menys activitat turística que tingui i, per tant, adaptable i replicable a qualsevol realitat. Aquests instruments també permeten identificar quines són les variables que caracteritzen els ECT positius i/o negatius i n'aconsegueixen així una classificació tipològica concreta que permetrà finalment establir patrons o models. D'altra banda, prenent com a discurs conductor el patrimoni cultural identitari (tant material com immaterial) de les ciutats com a eix vertebrador d'una oferta turística sostenible i responsable en la seva dimensió més sociocultural, s'ha creat i s'està actualment aplicant un **nou instrument d'anàlisi que facilita a les ciutats identificar i reconèixer aquells elements o conjunts patrimonials culturals i naturals**, i com i de quina manera poden esdevenir autèntics atractius turístics representatius d'un lloc i de la seva gent.

Més enllà d'aquestes aportacions ja aconseguides, actualment la xarxa està treballant en quatre projectes més que vol deixar com a llegat abans de finalitzar la primera etapa de treball (abril 2016-gener 2018):

- **La creació d'un breu manual de bones pràctiques turístiques responsables** fonamentades en principis edu-



catius i pedagògics per conscienciar a la ciutadania i millorar la convivència turística a les ciutats i especialment en els ECT.

- **L'elaboració d'una publicació i la gravació d'un vídeo** que, a manera de carta de presentació de tot el treball realitzat en aquest primer període, es presentarà a inicis de l'any vinent en el XIII Encuentro de la RECE que se celebrarà a Lleida.
- **La redacció i publicació d'un llibre editat per Edicions TREA** que recollirà tot el corpus teòric que ha nascut en el si d'aquesta xarxa de treball sobre Turisme Responsable i Ciutat Educadora, de la qual es farà una distribució nacional i internacional.

Per concloure aquest article, volem posar de nou èmfasi en com el turisme o l'experiència turística, sota la visió pedagògica de les mateixes ciutats, té el seu nexa en l'espai públic urbà que, a manera d'àgora, integra dues realitats que s'enriqueixen entre si, compartint identitats, idees i vivències. A més, en aquests espais de convivència turística, ciutadania resident i ciutadania temporal comparteixen també un mateix patrimoni cultural (material i immaterial) que, com a tal, ha de ser d'ús i gaudi de tots. En aquest context, doncs, és important entendre el turisme responsable en el marc de les Ciutats Educadores com aquell que, fruit d'un treball d'aprenentatge permanent per part de tots els agents implicats, busca minimitzar els impactes negatius que genera el turisme, maximitzar els beneficis per a la població i per a l'empresariat local, i involucrar-lo en la governança turística de la destinació per a una millor convivència i gaudi del turisme de manera cívica, respectuosa i enriquidora. ■

**Dra. Laia Coma Quintana**

*Responsable del projecte "Turisme Educatiu".  
Càtedra THG CETT-UB*

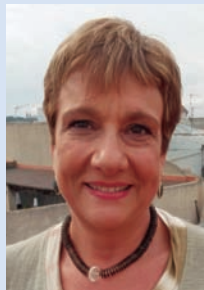
**Marta Conill Tetuà**

*Investigadora del projecte "Turisme Educatiu".  
Càtedra THG CETT-UB*

## Tema: Les opinions

**ANTÒNIA  
HERNÀNDEZ  
I BALADA**

Directora del Departament  
Barcelona Ciutat Educadora.  
Ajuntament de Barcelona

**EL PODER TRANSFORMADOR  
DE LES CIUTATS EDUCADORES**

Al Departament Barcelona Ciutat Educadora de l'Ajuntament de Barcelona tenim com a missió dirigir, coordinar, impulsar i difondre coneixement, projectes i accions que responguin al model de Ciutat Educadora amb la finalitat de desenvolupar totes les potencialitats educadores que acull la ciutat de Barcelona.

Un dels instruments per a portar-ho a terme és la Taula Tècnica Barcelona Ciutat Educadora, que està formada per representants de tots els districtes de la ciutat i de cadascuna de les àrees municipals, amb la finalitat d'impulsar, coordinar i compartir les activitats i experiències que es duiguin a terme, assegurant el treball transversal de territoris i àrees. Un altre instrument és la participació activa dins la Red Estatal de Ciudades Educadoras (RECE), amb la xarxa temàtica Ciudad Educadora y Turismo Responsable. El patrimoni como valor identitario de una ciudad, que ofereix una oportunitat per fomentar el treball en xarxa entre les ciutats que la integren i compartir experiències que configuren diferents aspectes de la dimensió educativa de la ciutat. El treball de les xarxes temàtiques dins de la RECE permet establir un vincle entre municipis i transferir diferents tipus d'accions amb relació a les temàtiques concretes.

Barcelona impulsa aquest projecte amb la idea de promoure una educació en què el fenomen del turisme es visqui com un procés permanent d'aprenentatge i d'enriquiment mutu entre els visitants i els residents, i alhora reflexionar al voltant del paper de les Ciutats Educadores en les polítiques de turisme i analitzar les actuacions que es porten a terme. Aquest projecte és una oportunitat de treball entre les diferents àrees de l'Ajuntament, el Departament Barcelona Ciutat Educadora, la Direcció de Turisme i la Direcció d'Estratègia i Cultura de Sostenibilitat, i comptem amb l'estreta col·laboració de la Càtedra de Turisme, Hoteleria i Gastronomia CETT-UB.

Atès que no es coneix que anteriorment hi hagi hagut cap grup de treball sobre turisme responsable en el marc de les Ciutats Educadores, pensem que la reflexió i el treball al voltant de les polítiques de turisme és un important repte que ens esperona a treballar en aquest camí. ■

**DR. EUGENI  
OSÁCAR  
MARZAL**

Director acadèmic de  
la Càtedra de Turisme,  
Hoteleria i Gastronomia  
CETT-UB

**LA CÀTEDRA I ELS SEUS REPTES**

L'any 2016 es va constituir la Càtedra de THG CETT-UB impulsada pel CETT, la Fundació Gaspar Espuña-CETT, la Universitat de Barcelona i l'Ajuntament de Barcelona, convertint-se així en la primera d'aquestes característiques a Barcelona i a l'Estat espanyol. El principal repte és esdevenir un model internacional de referència en la col·laboració entre la Universitat, l'Administració i el sector privat per a la millora i l'evolució del turisme, l'hoteleria i la gastronomia, i aconseguir el lideratge pel que fa a la generació, divulgació i transferència de coneixement.

Entre els quatre àmbits d'actuació de la Càtedra (coneixement, recerca i transferència; ponts universitat-empresa; diàleg social; i cooperació internacional), en aquest article d'opinió voldria destacar-ne el primer, és a dir, la generació, promoció i divulgació de coneixement mitjançant el desenvolupament de recerca aplicada en els diversos camps del turisme. Sens dubte, això ha de comportar un intercanvi de coneixements teòrics i pràctics entre la comunitat universitària, les experiències professionals i la visió de l'Administració, que faciliti la comprensió del fenomen turístic i la identificació d'oportunitats per a la creació de valor.

Precisament, una de les primeres actuacions de la Càtedra en aquest àmbit ha estat la participació activa en la creació i el desenvolupament de la primera xarxa temàtica sobre el binomi turisme responsable i Ciutats Educadores, en el marc de la Red Estatal de Ciudades Educadoras (RECE). Aquesta xarxa innovadora i pionera ha de posar les bases per facilitar una millor integració i adaptació del turisme en l'entorn urbà, amb una mirada educativa, tant des del punt de vista social i ambiental com econòmic. La Ciutat Educadora des de la perspectiva pedagògica, i el turisme des de l'òptica de l'experiència d'oci o de negoci tenen un nexe en l'espai públic urbà que, a la manera d'àgora, integra dues realitats que s'enriqueixen entre si, compartint identitats, idees i vivències.

Estem convençuts que aquesta nova xarxa permetrà desenvolupar amb èxit sinèrgies i complicitats entre les ciutats participants que, tot i les realitats diverses, tenen en comú una voluntat inequívoca de treballar per integrar el turisme en el marc dels principis de les Ciutats Educadores. ■

## JONE UNZUETA CRESPO

Directora de Euskera y Educación.  
Ayuntamiento de Bilbao



### BILBAO, EMOCIÓN RESPONSABLE

Bilbao es una ciudad educadora, un territorio inteligente que pone el acento en los valores de las personas.

Partiendo de esta premisa y de que la revisión siempre es el paso previo a la innovación, nos pareció interesante sumarnos a la red temática Ciudad Educadora y Turismo Responsable. El patrimonio como valor identitario de una ciudad. Este interés se basa en la relativamente reciente incorporación de Bilbao al panorama de ciudades turísticas, tras su modélico y exitoso proceso de regeneración urbana.

Queríamos compartir nuestra experiencia y aprender de otras ciudades que, como Bilbao, están comprometidas en el desarrollo de un turismo responsable y en las consecuencias que se derivan, sobre todo en la convivencia ciudadana.

Bilbao se dibuja como un espacio de convivencia para sus habitantes y visitantes. Si bien en estos momentos nuestra Villa goza de buena salud turística y la experiencia viajera es muy positiva, la sostenibilidad es un factor que entendemos debe ser incorporado como valor en la ciudad.

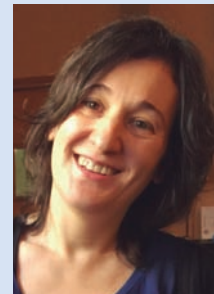
Hablar de turismo responsable nos lleva a pensar en la gestión del equilibrio. El equilibrio entre el turismo entendido como industria de servicios, fuente de negocio, bienestar y enriquecimiento cultural, y el derecho ciudadano a no ser invadidos y a conservar la autenticidad del lugar donde la persona habita.

El estudio conjunto y compartido entre varias ciudades del factor sostenibilidad y el establecimiento de premisas de excelencia es lo que perseguimos al formar parte de este grupo de trabajo. Aunque también hay que decir que otro elemento que nos animó a trabajar en red es el hecho de que una universidad de referencia en el sector turístico colabore con el proyecto, lo que entendemos da solvencia al estudio.

En estos momentos, en Bilbao podemos ofrecer una ciudad internacional, reinventada a escala humana, que quiere continuar progresando de forma armónica e inteligente. Por eso queremos compartir parámetros que nos ayuden a gestionar y analizar nuestra realidad y nuestros proyectos. Creo que entre todos lo conseguiremos. ■

## SÍLVIA VILLARÓ REGADA

Tècnica de Projectes de la Direcció de Turisme de l'Ajuntament de Barcelona



### BARCELONA, CIUTAT COMPROMESA AMB EL TURISME SOSTENIBLE I RESPONSABLE

Aquest mes de març l'Ajuntament de Barcelona ha presentat el Pla Estratègic de Turisme 2020 de Barcelona, que fixa com a principals objectius de futur enfortir el lideratge públic en la governança del turisme, la sostenibilitat de la destinació i la millora del retorn social de l'activitat turística. Apunta, a més, que el turisme és una qüestió col·lectiva i que les seves activitats tenen un caràcter transversal i incideixen en la construcció de la ciutat. Per aquest motiu, l'impuls de la primera xarxa temàtica en el marc de la Red Estatal de Ciudades Educadoras (RECE) que vincula Ciutat Educadora i turisme responsable, encaixa perfectament en l'estratègia de la gestió del turisme que s'ha d'afrontar necessàriament des de la transversalitat i amb la participació del conjunt de les àrees de l'Ajuntament.

Des del 2010, Barcelona està fermament compromesa amb la sostenibilitat social, cultural, econòmica i ambiental del turisme. Fou la primera ciutat a rebre la certificació de turisme responsable Biosphere, l'any 2011, i l'ha renovat fins a l'actualitat. L'Ajuntament treballa per garantir la qualitat de vida dels seus ciutadans i ciutadanes, procurant un desenvolupament territorial equilibrat i fent que la ciutat real i la seva identitat siguin els principals atractius per als visitants. Al 2017, declarat per l'ONU Any Internacional del Turisme Sostenible per al Desenvolupament, Barcelona segueix apostant per un model de desenvolupament turístic sostenible.

No hi ha dubte, participar en xarxes que afavoreixin l'intercanvi i facilitin el treball en reptes compartits resulta molt profitós. La xarxa temàtica Ciudad Educadora y Turismo Responsable. El patrimoni como valor identitario de una ciudad és una mostra clara de la suma de la feina que es duu a terme des de diversos departaments de l'Ajuntament amb un objectiu comú i amb el suport de la Càtedra de Turisme, Hoteleria i Gastronomia CETT-UB, de la qual l'Ajuntament de Barcelona és coimpulsor. I més enllà d'això, per a la Direcció de Turisme la participació a la xarxa està suposant posicionar els valors d'un turisme responsable en un lloc destacat en el marc de treball de la Ciutat Educadora. ■