

Pla de Desenvolupament Econòmic

per a la reactivació econòmica
de Ciutat Vella 2021–2023



Ajuntament de
Barcelona

Districte de
Ciutat Vella

Barcelona
Activa

**Pla de Desenvolupament Econòmic
per a la reactivació econòmica
de Ciutat Vella 2021–2023**

—
Juliol 2021

Presentació

Benvolguts i benvolgudes,

Us presentem el Pla de Desenvolupament Econòmic (PDE) de Ciutat Vella 2021-2023, un full de ruta en clau de reactivació econòmica amb l'objectiu global de recuperar, enfortir i diversificar l'economia del Districte a tres anys vista.

Elaborat en diàleg amb el teixit social, comercial i comunitari, i nodrint-se de plans i estratègies vinculades a la promoció econòmica del Districte i la ciutat, aquest pla fa l'esforç d'alinejar i coordinar recursos de l'Ajuntament, Barcelona Activa (l'agència de desenvolupament econòmic de Barcelona) i les entitats i agents econòmics del territori, per tal de coproduir conjuntament un nou horitzó en clau econòmica per a Ciutat Vella.

Agafant el relleu i l'esperit de l'anterior PDE, l'actual proposa accions encaminades a contribuir a un model d'economia plural, diversa i sòlida, tant en sectors d'activitat com en matèria de distribució de la riquesa, que tingui com a raó de ser la satisfacció de les necessitats de la ciutadania. Per fer-ho, serà indispensable parar especial atenció a aquell veïnat que més pateix la desigualtat social i un sistema injust de distribució de riquesa i oportunitats, i que ha vist la seva situació agreujada arran de la crisi econòmica provocada per la pandèmia de la COVID-19.

Així, al Pla incorporem una mirada específica als efectes provocats per la pandèmia i plantejem totes les seves línies i objectius des de l'òptica de la recuperació econòmica per fer front a la situació econòmica postcrisi, establint quines dinàmiques volem revertir al territori (atur, precarietat laboral, increment de la pobresa i desigualtats, gentrificació i manca d'impacte del

teixit empresarial al territori, entre d'altres), així com quins sectors i àmbits volem potenciar.

Els principals focus d'aquest Pla de Desenvolupament Econòmic es basen en l'impuls d'iniciatives que contribueixin a la reactivació econòmica del Districte en clau de proximitat, el manteniment del teixit empresarial de Ciutat Vella —incidint en la seva capacitat de retorn social al territori—, la dinamització i diversificació del comerç de proximitat, el foment de manera prioritària del consum local, la recuperació de la nova activitat econòmica sostenible en els locals buits del districte i el foment de l'ocupació, amb mesures específiques encaminades a protegir el treball com a valor essencial —amb una mirada específica a col·lectius en especial situació de vulnerabilitat—. Al mateix temps, els quatre barris de Ciutat Vella agafen una major rellevància en l'actual Pla, ja que incorporem accions que incentiven les especificitats de cadascun i que poden esdevenir oportunitats per a la reactivació econòmica.

Us animem doncs a fer-vos vostre aquest Pla de Desenvolupament Econòmic, a participar en els seus espais de gestió i a contribuir a la construcció d'un model econòmic més resilient i just, que tingui cura ambiental i impacte social.



Jaume Collboni
Primer Tinent d'Alcaldia
d'Economia, Treball,
Competitivitat i Hisenda



Jordi Rabassa
Regidor del Districte
de Ciutat Vella i de Memòria
Democràtica

Índex

1. Introducció	5
2. Context: situació socioeconòmica	7
3. Dinàmiques a revertir, àmbits a potenciar i línies estratègiques de treball —indicadors d’entorn	19
4. Línies estratègiques	21
LE1. Impulsar el desenvolupament des del territori	21
LE2. Reactivar i diversificar el teixit comercial	34
LE3. Finançar projectes socioeconòmics que dinamitzen i diversifiquen l’economia	42
LE4. Promoure l’ocupació de qualitat	46
LE5. Promoure les potencialitats dels barris per al desenvolupament	59
LE6. Optimitzar els recursos municipals de promoció econòmica	69
5. Recursos econòmics	72
6. Governança i seguiment	73
7. Quadre resum: 6 línies estratègiques —22 objectius	75

01. Introducció

Arran de la crisi econòmica que ha comportat la pandèmia de la COVID-19, l'Ajuntament de Barcelona ha definit i està executant una estratègia transversal de recuperació econòmica que involucra al conjunt de l'organització municipal. Ha posat en marxa mesures de reactivació per tal de mantenir el teixit empresarial de la ciutat, fomentar l'ocupació de qualitat i el consum local i, en definitiva, impulsar canvis de model per fer de Barcelona una ciutat més resiliència, amb un model econòmic que tingui cura ambiental i impacte social.

En aquest context de reactivació i diversificació s'emmarca el Pla de Desenvolupament Econòmic de Ciutat Vella (PDE) 2021–2023, amb l'objectiu global de recuperar, enfortir i diversificar l'economia del Districte a tres anys vista, malgrat un escenari encara amb moltes incerteses en relació amb la crisi sanitària i social.

Aquest Pla és hereu de l'anterior PDE 2016–2021 i continua apostant pel desenvolupament econòmic de proximitat, un model de promoció econòmica que parteix dels actius i de les necessitats que té la població d'un territori, que vol minimitzar les desigualtats socials i la distància entre ciutadania i recursos públics, i que es concep a partir d'un enfocament d'economia plural centrada en les persones. La vocació del present Pla 2021–2023 és actualitzar l'anterior, posant el focus en les intervencions més rellevants i adaptant-les a la situació excepcional que estem vivint. És, també, un document de coordinació i alineació dins l'Ajuntament, i de diàleg i reconeixement amb els actors socioeconòmics del territori.

Aquest nou Pla 2021–2023 té en compte plans i estratègies vinculades a la promoció econòmica, tant en l'àmbit de ciutat com aquelles més territorialitzades en l'àmbit del districte de Ciutat Vella. En aquest sentit, aquest Pla de Desenvolupament Econòmic s'inspira en l'**agenda econòmica [Barcelona Green Deal](#)** que, entre d'altres, integra mesures dirigides a aprofitar tot el potencial de la ciutat, amb les prioritats de retenir i formar talent, i facilitar l'activitat econòmica. Una síntesi d'aquestes mesures es troba recollida a la guia [Barcelona mai s'atura. Guia pràctica de serveis. 82 mesures per a la reactivació econòmica](#). Al mateix temps, les accions del Pla s'alineen amb **l'Agenda 2030 i els Objectius de Desenvolupament Sostenible (ODS)**.

Pel que fa a plans i estratègies amb mirada de Districte, aquest pla té connexions amb el **Pla d'Actuació del Districte 2020–2023, la Mesura de govern Ciutat Vella davant la crisi produïda per la COVID-19, el Pla de Dinamització Comercial 2018–2023, el Pla d'Acció Pou de la Figuera i el nou Pla de Barris Raval**.

En el període 2021–2023, centrarem els esforços a generar reactivació econòmica i intentar pal·liar els efectes de la crisi entre els veïns i les veïnes de Ciutat Vella. Ho farem a partir d'una planificació que consta de sis línies estratègiques i 22 objectius, que al seu torn es desglossen en accions concretes amb impacte al territori i que, ben segur, s'aniran complementant i actualitzant a partir de les iniciatives que sorgiran tant des d'espais municipals com des del teixit sociocomunitari.

Impulsat pel Districte de Ciutat Vella i Barcelona Activa, el Pla s'ha elaborat en diàleg amb diferents àrees de l'Ajuntament (Direcció de Comerç, Direcció de Turisme, Direcció de Serveis d'Economia Social i Solidària i el programa municipal Pla de Barris) i amb entitats del teixit socioeconòmic dels barris de Ciutat Vella. Ha estat un procés força àgil i orgànic gràcies al recorregut fet en els darrers anys pel que fa a imbricació de les polítiques d'economia de proximitat a la ciutat i també a Ciutat Vella.

02. Context: situació socioeconòmica

Perfil socioeconòmic de Ciutat Vella

Amb 108.331 habitants l'1 de gener de 2020, Ciutat Vella concentra el 6,5 % de la població de Barcelona. La població ha augmentat un 2,4 % amb relació a l'any 2019, un augment superior al del conjunt de la ciutat (+1 %).

Indicadors de Ciutat Vella

Indicadors	Ciutat Vella	Barcelona	Pes s/ Barcelona
Població			
Població (2020 —segons padró)	108.331	1.666.530	6,5 %
% Increment interanual població (2020/2019)	2,4 %	1,0 %	
% Població amb educació universitària (2020)	32,1 %	33,4 %	6,4 %
% Població sense estudis o estudis primaris (2020)	23,1 %	17,9 %	8,6 %
% Població estrangera sobre el total (2020)	51,5 %	21,7 %	15,5 %
Entorn socioeconòmic			
Salari mitjà (2019)	22.529	31.076	
Persones ateses pels serveis socials municipals (% s/ població 2020)	10,6 %	5,7 %	12,03 %
% Llars en privació material severa (2019)	13	5,9	
Preu de compra d'habitatges de segona mà (€/m ² —IV Trim. 2020)	4.237	4.009	
Lloguer de l'habitatge (lloguer mitjà mensual en €/mes —IV Trim. 2020)	871,0	939,1	
Renda disponible de les Llars per habitant (2018)	14.505	21.484	
Índex de renda disponible de les llars per habitant (2018 Barcelona=100)	67,5	100,0	
Renda tributària per habitant (2018)	11.062	16.386	
Índex de renda per habitant (2018 —Barcelona=100)	67,5	100,0	

Font: elaboració del Departament d'Estudis de la Gerència d'Econòmica, Recursos i Promoció Econòmica de l'Ajuntament, a partir de dades del Departament d'Estadística, l'Oficina Municipal de Dades i l'Àrea de Drets Socials de l'Ajuntament de Barcelona.

Un dels trets més característics de Ciutat Vella és l'elevat volum de població de nacionalitat estrangera que hi resideix, ja que **més del 50 % de la seva població és d'origen estranger**, mentre que aquest percentatge és del 22 % a la ciutat. El 15,5 % de la població d'origen estranger que resideix a Barcelona ho fa a Ciutat Vella.

Pel que fa als indicadors d'entorn socioeconòmic, el 2018 Ciutat Vella té una renda disponible de les llars per habitant de 14.505 €/any, que la situa com **el districte amb menor renda per càpita de la ciutat** —per sota de Nou Barris— amb poc més de dos terços de la renda mitjana de Barcelona. **El salari mitjà (22.529 €/any) és inferior al del conjunt de la ciutat** en més de 8.000 euros (un 27,5%).

El percentatge de llars en situació de **privació de material severa (13%)** supera la mitjana de Barcelona en 7 punts percentuals —**amb la dada més alta dels districtes**—, i cal remarcar el **percentatge de persones ateses pels serveis socials municipals (10,6%**, que suposa 11.468 persones), també superior al del conjunt de Barcelona (5,7%) i que s'ha incrementat en 3 punts percentuals respecte a l'any anterior.

Durant l'any 2020, el preu de compra d'habitatges de segona mà ha experimentat una reducció progressiva en el conjunt de la ciutat, que en el cas de Ciutat Vella ha estat lleugera i la posiciona com a **quart districte amb els preus de compra d'habitatges de segona mà més elevats**. Paral·lelament, el comportament dels **preus de lloguer** de l'habitatge del Districte és força destacable, amb una **disminució interanual del 7,2%, que fa palès l'impacte intens de la crisi provocada per la COVID-19**, com també succeeix als districtes de les Corts i l'Eixample.

Indicadors de Ciutat Vella

Indicadors	Ciutat Vella	Barcelona	Pes s/ Barcelona
Mercat de treball			
Atur registrat (març 2021)	10.177	96.384	10,6%
Pes atur registrat (% s/població 16–64 anys —març 2021)	12,2%	8,8%	
Perfil de l'atur registrat (% s/total Districte)			
Homes	54,9%	47,2%	
Dones	45,1%	52,8%	
Menors de 30 anys	17,3%	16,0%	
Majors de 45 anys	41,8%	48,7%	
Atur de llarga durada	45,7%	49,4%	
Demandants d'ocupació no desocupats (març 2021)	13.949	149.580	9,3%
Pes demandants d'ocupació no desocupats (% s/població 16–64 anys —març 2021)	16,7%	13,7%	
Activitat econòmica i comercial			
Locals actius en planta baixa (2019)	6.563	61.558	10,7%
% locals sense activitat (2019)	3,3%	4,4%	
Índex de recuperació comercial (30/12/20)	33,2	70,2	
Taxa d'activitat emprenedora d'autònoms/autònomes (% s/pobl. 16–64 anys —2019)	4,4	4,1	

Font: elaboració del Departament d'Estudis de la Gerència d'Econòmica, Recursos i Promoció Econòmica de l'Ajuntament, a partir de dades del Departament d'Estadística, l'Oficina Municipal de Dades i l'Àrea de Drets Socials de l'Ajuntament de Barcelona.

Ciutat Vella destaca per assolir una **taxa d'activitat emprenedora (4,4%** el 2019) superior a la mitjana municipal (4,1 %), que suposa el tercer valor més alt dels districtes, i cal destacar el fet que el 54,7 % del col·lectiu emprenedor és de nacionalitat estrangera.

Mercat de treball

Les 10.177 persones registrades com a desocupades a Ciutat Vella el març del 2021

representen el **10,6%** d'aquest col·lectiu a Barcelona. A causa de la crisi sanitària iniciada el mes de març del 2020, l'atur registrat al Districte ha **augmentat en 3.189 persones des de llavors —un increment interanual del 45,6%—**, fet que suposa una variació superior a la mitjana de la ciutat (+26,5 %) i la més alta entre els districtes.

El 45,1 % de la població en situació d'atur a Ciutat Vella són dones, sent el districte amb menor percentatge de dones en situació d'atur —7,7 punts inferior a la mitjana de Barcelona— **i l'únic on la major part de les persones a l'atur són homes (54,9%)**. D'altra banda, cal remarcar que **gairebé la meitat de les persones en situació d'atur al Districte (un 47,6%) és de nacionalitat estrangera**, amb un contundent increment interanual del +62,6%. En termes d'edat i tipologia, un 41,8 % de les persones a l'atur són majors de 45 anys i un 45,7 % es troba a l'atur des de fa més de 12 mesos, de manera que el **col·lectiu de persones en situació d'atur de llarga durada s'ha engrandit notablement** (un 125,7 % interanual) a causa de la crisi sanitària.

Perfil de l'atur registrat a Ciutat Vella. Març 2021

Ciutat Vella	Nombre	% sobre total	Variació interanual
Total atur registrat	10.177	100,0%	45,6%
Sexe			
Homes	5.591	54,9%	52,0%
Dones	4.586	45,1%	38,6%
Edat			
<25 anys	656	6,4%	58,8%
25–29 anys	1.102	10,8%	41,6%
30–44 anys	4.166	40,9%	53,8%
>=45 anys	4.253	41,8%	37,6%
Durada			
Fins a 6 mesos	2.222	21,8%	-42,8%
De 6 a 12 mesos	3.303	32,5%	217,3%
Més de 12 mesos	4.652	45,7%	125,7%
Població estrangera	4.844	47,6%	62,6%

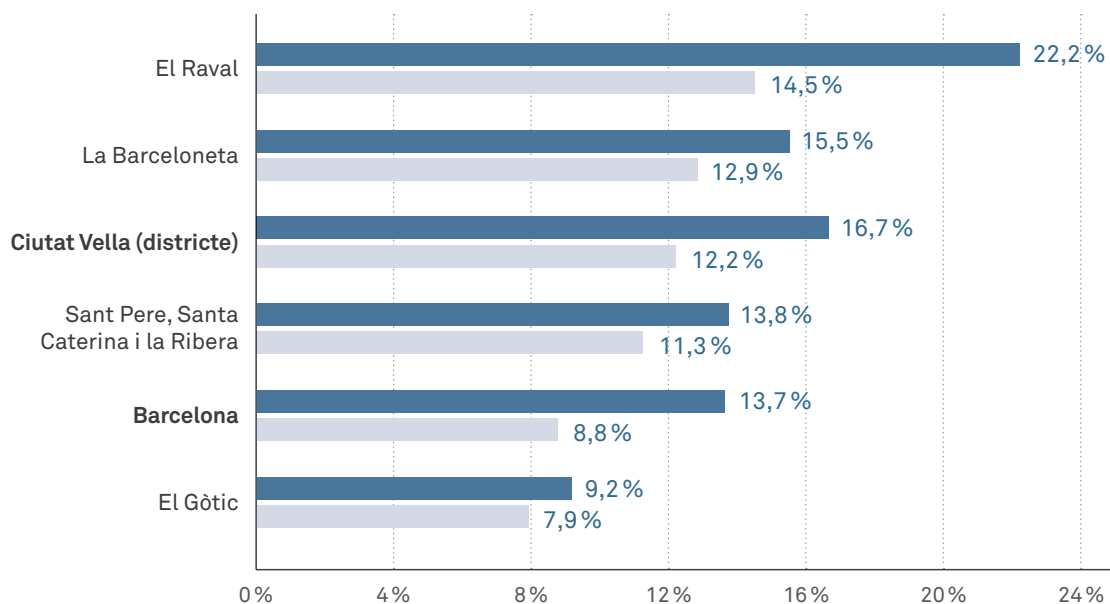
Font: Departament de Gerència d'Ocupació, Empresa i Turisme de l'Ajuntament, a partir de dades del Departament d'Estadística de l'Ajuntament de Barcelona.

Als barris del Raval (41,3 %) i el Gòtic (46,9 %), el pes de les dones dins de l'atur registrat està per sota del pes dels homes, mentre que a la Barceloneta i a Sant Pere, Santa Caterina i la Ribera (ambdós amb un 50,1 %) és similar, amb una mitjana del Districte del 45,1 %.

El pes de l'atur registrat sobre la població en edat de treballar del Districte és del 12,2% el març 2021, 3,4 punts superiors a la mitjana barcelonina. Tots els barris presenten un pes de l'atur registrat superior a la mitjana de la ciutat (8,8%), **excepte el Gòtic** (amb un **7,9%**), i destaca la incidència de l'atur al **Raval (14,5%)**. El pes de l'atur femení respecte les persones en edat de treballar és superior al del masculí a tots els barris, excepte el Raval.

Pes de l'atur registrat i de les persones demandants d'ocupació que no estan en situació d'atur sobre la població entre 16–64 anys (% s/total). Març 2021

- Demandants d'ocupació que no estan en situació d'atur (% s/pob. 16–64 anys)
- Atur registrat (% s/pob. 16–64 anys)



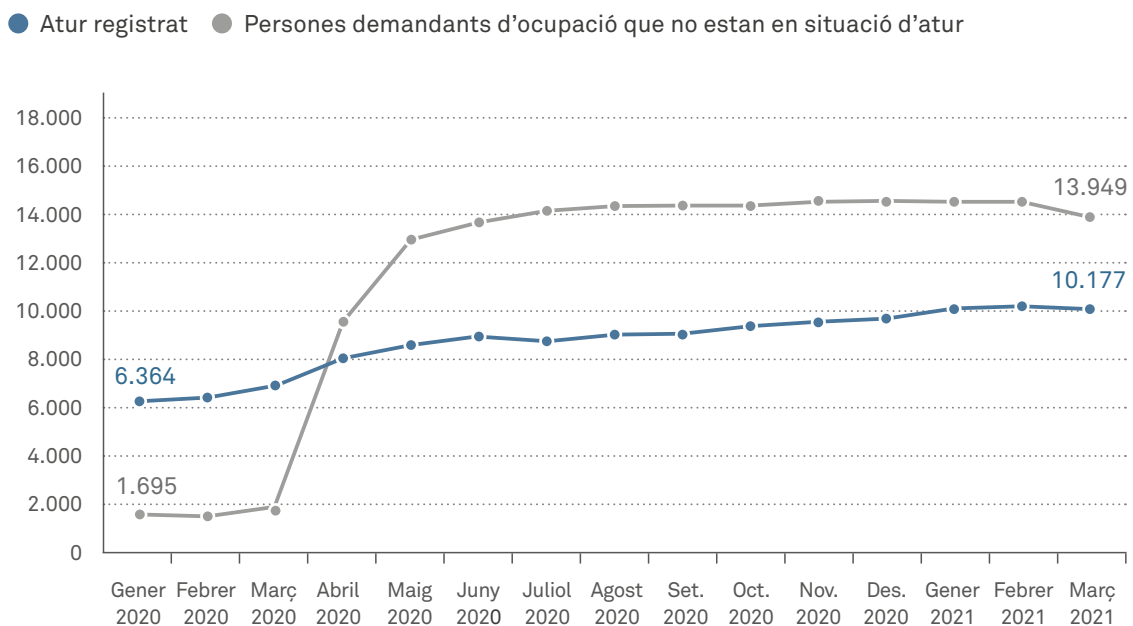
Font: elaboració del Departament d'Estudis de la Gerència d'Economia, Recursos i Promoció Econòmica, a partir de dades del Departament d'Estadística i Difusió de Dades municipal.

El nombre de **persones demandants d'ocupació que no estan en situació d'atur**¹ al districte de Ciutat Vella supera les 13.500 persones el març de 2021 —el 9,3% del conjunt de la ciutat—, mentre que al mateix mes del darrer any eren 1.800 persones, dada que suposa un augment anual exponencial (>700%) per causa de la pandèmia, que també s'observa a la ciutat. Quant al **pes de les persones demandants d'ocupació que no estan en situació d'atur sobre la població de 16–64 anys**, el març del 2021 tant **Ciutat Vella (16,7%)** com la majoria dels seus barris es troben per sobre de la mitjana de **Barcelona (13,7%)**. Per barris, el més afectat és el **Raval** amb un contundent **22,2%** de la població en edat de treballar en aquesta situació —8,5 punts percentuals per sobre de la mitjana de ciutat—, seguit de la Barceloneta i Sant Pere, Santa Caterina i la Ribera —amb un 15,5% i 13,8%, respectivament—, mentre que **el Gòtic (9,2%)** és l'únic barri del Districte que es troba per sota de la ràtio barcelonina.

¹ Les persones demandants d'ocupació que no estan en situació d'atur recullen —entre altres— les persones treballadores que han estat afectades per ERTOS durant la crisi sanitària i econòmica actual. Per tant, és un indicador clau en aquests moments per tal de veure com evoluciona la situació al mercat laboral.

El conjunt de demandants d'ocupació (suma de la població en situació d'atur i de les persones demandants d'ocupació no desocupades) **ja suposa més d'una quarta part (28,9%) de la població entre 16 i 64 anys al districte de Ciutat Vella**, mentre que en el cas del conjunt de Barcelona és del 22,5 %, una dada que reflecteix la delicada situació en la qual està immers el mercat de treball a la ciutat. Cal remarcar que, amb anterioritat a la crisi de la COVID-19, el nombre de persones treballadores demandants d'ocupació no desocupades mai no havia estat superior a l'atur registrat, mentre que el març de 2021 s'hi enfila per sobre en més de 3.700 persones i que, al barri del Raval, més d'un terç (el 36,8 %) de la població adulta està en aquesta situació.

Evolució de l'atur registrat i les persones demandants d'ocupació que no estan en situació d'atur a Ciutat Vella. Març 2021



Font: elaboració del Departament d'Estudis de la Gerència d'Economia, Recursos i Promoció Econòmica, a partir de dades del Departament d'Estadística i Difusió de Dades municipal.

Teixit productiu

Ciutat Vella és un dels districtes amb més vitalitat econòmica de Barcelona. Això es deu a la seva històrica característica d'un nivell de riquesa multicultural i a una favorable situació geogràfica, que el fa cosmopolita i nucli tant de turisme com de comerç a la ciutat, que des de fa dècades assenten les principals bases del desenvolupament econòmic del territori.

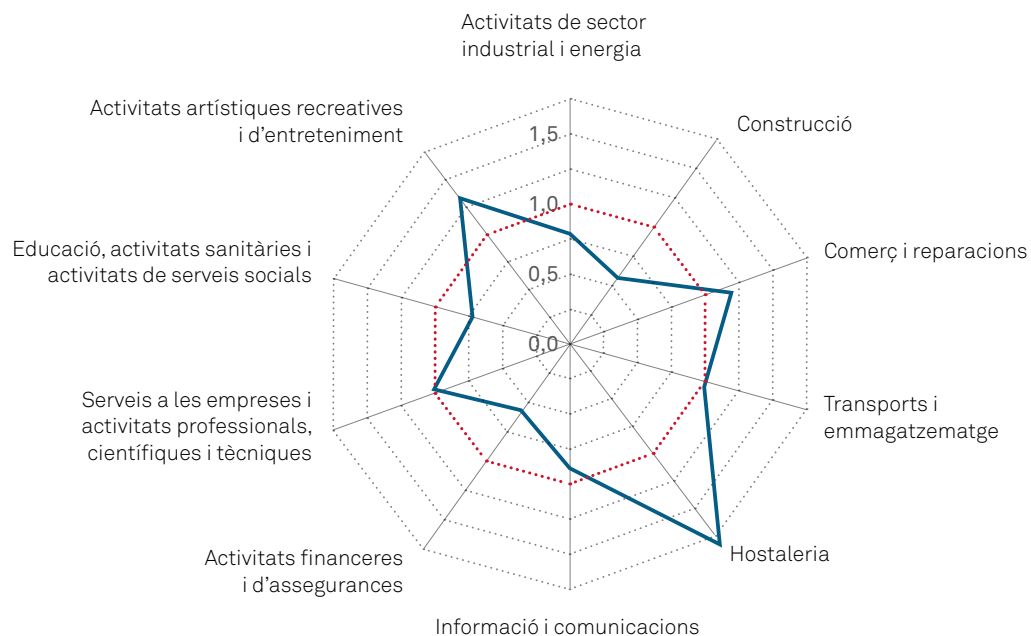
L'any 2020, al Districte hi ha ubicats un total de **14.189 agents econòmics** —el **7,5%** dels de la ciutat— i és el cinquè en nombre d'activitats, només superat per l'Eixample, Sarrià-Sant Gervasi, Sant Martí i Sants-Montjuïc. Del total d'agents econòmics de Ciutat Vella, un **31 % són empresaris/àries individuals**, dada molt similar a la mitjana del conjunt de Barcelona (30,2 %), que representa **el 7,7 % d'aquest col·lectiu** a la ciutat.

Nombre d'agents econòmics segons tipologia d'empresa. 2020

	Ciutat Vella	Barcelona	Pes s/ Barcelona (%)	Pes s/ Ciutat Vella (%)
Empreses	9.796	132.271	7,4	69,0
Empresaris/àries individuals	4.393	57.176	7,7	31,0
Agents econòmics	14.189	189.447	7,5	100,0

Font: elaboració del Departament d'Estudis de la Gerència d'Economia, Recursos i Promoció Econòmica de l'Ajuntament, a partir de les dades d'INFORMA D&B i Inatlas.

Les activitats més nombroses al Districte són el comerç (26,7 %) i els serveis a les empreses i les activitats professionals, científiques i tècniques (17,1 %), però en termes d'especialització (Barcelona=1), el perfil del Districte es defineix per la dualitat entre dues tipologies predominants d'activitats. **Per un costat, les activitats vinculades a l'hostaleria (1,8) i al comerç (1,2)**, donat el seu avantatge geogràfic a la ciutat, la seva història i l'atractiu per al públic tant resident com visitant, amb valors molt per sobre d'1, i destacant per duplicar en el cas de l'hostaleria la mitjana del conjunt de Barcelona del 7,9 % (14,7 % respectivament). **Per l'altre costat, les activitats vinculades a les indústries creatives (1,3)**, amb valors superiors a 1, i posicionant-se com a districte capdavanter de la ciutat en aquest àmbit. En menor grau, però també amb índex especialització positiu, hi destaquen les activitats de transport i emmagatzematge, associades al Port i els serveis a les empreses.

Índex d'especialització per sectors de Ciutat Vella (Barcelona=1). 2020

Font: elaboració del Departament d'Estudis de la Gerència d'Economia, Recursos i Promoció Econòmica de l'Ajuntament, a partir de les dades d'INFORMA D&B i Inatlas.

Si s'agrupen les activitats segons el nivell de coneixement i tecnologia, s'observa que **al Districte s'hi ubiquen el 6,8% dels serveis intensius en coneixement**, indicador que detecta que l'especialització de l'activitat econòmica del Districte es focalitza més en els àmbits anteriorment esmentats, les característiques dels quals li donen un gran potencial.

En conjunt, del total dels agents econòmics del Districte el **19,4%** estan relacionats amb activitats intensives en coneixement i tecnologia.

Agents econòmics al Districte segons intensitat de coneixement i tecnologia. 2020

	Ciutat Vella	Total	Pes s/ Barcelona (%)	Pes s/ Ciutat Vella (%)
Activitats industrials de tecnologia alta	17	406	4,2	0,1
Activitats industrials tecnologia mitjana-alta	29	1.091	2,7	0,2
Serveis intensius en coneixement i tecnologia punta	495	7.795	6,4	3,5
Serveis intensius en coneixement	2.752	40.388	6,8	19,4
Resta d'activitats	10.896	139.767	7,8	76,8
Total	14.189	189.447	7,5	100,0

Font: elaboració del Departament d'Estudis de la Gerència d'Economia, Recursos i Promoció Econòmica, a partir de les dades d'INFORMA D&B i Inatlas.

Destaca també la gran mobilitat de les activitats econòmiques, tant al Districte com al conjunt de la ciutat. **El 74,9% de les activitats econòmiques del Districte s'han donat d'alta després de l'any 2000, i un 48,1% després de 2010.**

Nombre d'agents econòmics segons data de constitució. 2020

Any de constitució	Valors percentuals		Valors absoluts	
	Ciutat Vella (%)	Barcelona (%)	Ciutat Vella	Barcelona
Fins a 1980	3,2	3,0	451	5.697
De 1981 a 1990	5,3	5,9	752	11.171
De 1991 a 2000	15,2	16,1	2.153	30.510
De 2001 a 2010	26,8	26,3	3.798	49.878
De 2011 a 2020	48,1	47,6	6.827	90.192
No consta	1,5	1,1	208	1.999
Total	100,0	100,0	14.189	189.447

Font: elaboració pròpia a partir de les dades d'INFORMA D&B i Inatlas.

L'ecosistema econòmic de Barcelona és divers i compta amb un ample ventall de sectors productius i àmbits específics, però d'entre tots destaquen **sis sectors estratègics**, bé pel pes que tenen quant a impacte en l'economia de la ciutat o bé pel seu valor tàctic quant a reputació i posicionament internacional.

Les activitats econòmiques de sectors estratègics a Ciutat Vella representen el 60,1 % del total d'activitats del Districte l'any 2020. Ciutat Vella **mostra un pes superior a la mitjana de la ciutat dels sectors estratègics del turisme, el comerç i els sectors creatius tradicionals**. Per contra, té un pes relatiu inferior en salut i bio i les TIC.

Nombre d'agents econòmics classificats segons sectors estratègics. 2020

Sectors estratègics	Ciutat Vella	Barcelona	Pes s/ Barcelona (%)	Pes s/Ciutat Vella (%)
Indústria manufacturera	567	8.899	6,4	4,0
TIC	352	6.233	5,6	2,5
Sectors creatius tradicionals	1.487	14.683	10,1	10,5
Sectors creatius no tradicionals	533	8.565	6,2	3,8
Salut i bio	104	4.171	2,5	0,7
Turisme	2.177	16.026	13,6	15,3
Comerç	3.732	38.406	9,7	26,3
Sectors estratègics	8.533	89.401	9,5	60,1
Resta de sectors	5.656	100.046	5,7	39,9
Total	14.189	189.447	7,5	100,0

Font: elaboració del Departament d'Estudis de la Gerència d'Economia, Recursos i Promoció Econòmica de l'Ajuntament, a partir de les dades d'INFORMA D&B i Inatlas.

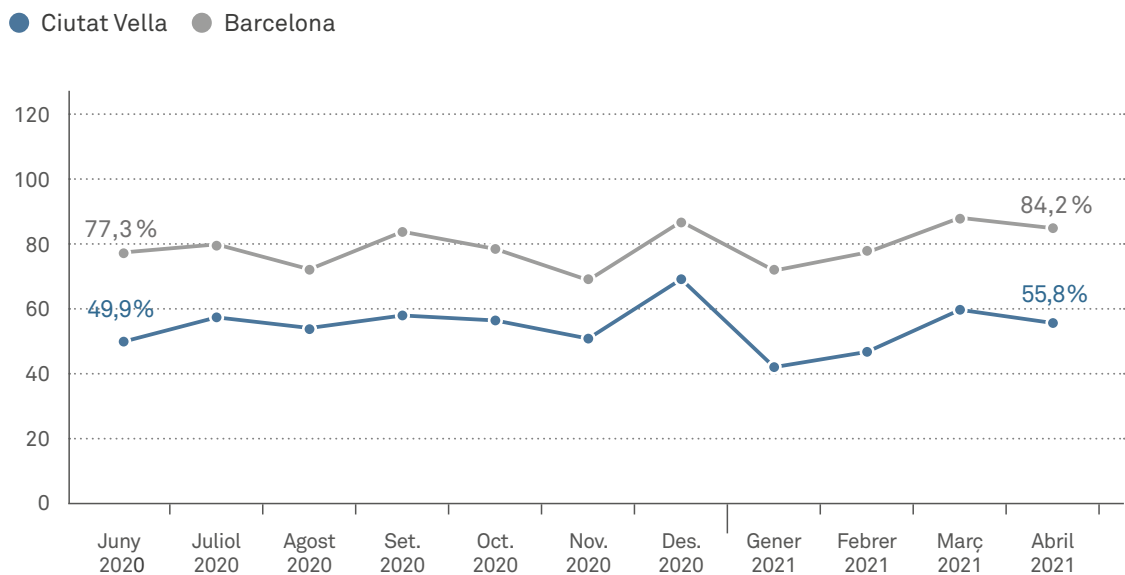
Activitat econòmica i comercial a Ciutat Vella

Segons dades facilitades pel BBVA a partir de la despesa amb targeta bancària, el mes d'abril de 2021 Ciutat Vella assoleix un **índex de recuperació comercial² del 55,8 %** —el més baix dels districtes i gairebé 30 punts inferior al de Barcelona (**84,2 %**)—. Durant el període de pandèmia **aquest indicador evoluciona més desfavorablement a Ciutat Vella que al conjunt de la ciutat**, i el situa com el districte més allunyat de la recuperació del pols de l'activitat comercial.

Aquest resultat s'explica pel fet que **l'impacte de la crisi de la COVID-19 es fa sentir amb especial intensitat als districtes centrals amb major presència de l'activitat turística** —on el comerç i la restauració es veuen fortament afectats—, **mentre que l'activitat comercial de la resta dels districtes mostra una major resiliència** i es veu afavorida per la rellevància de la compra de proximitat durant la pandèmia.

² Índex de recuperació comercial: és un indicador que compara el valor de les transaccions efectuades mitjançant targetes de crèdit d'un període de temps determinat, en aquest cas cada mes, amb les dades del mateix període de l'any de referència (en aquest cas, el 2019). Un índex superior a 100 indica que l'activitat és superior a la del mateix període de 2019.

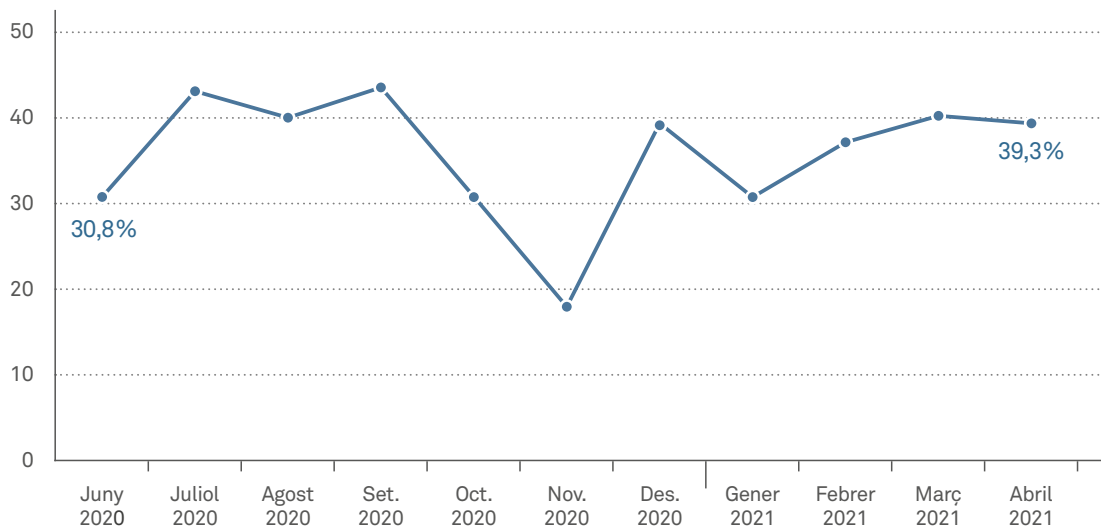
Índex de recuperació comercial (2019=100)



Font: elaboració del Departament d'Estudis de la Gerència d'Economia, Recursos i Promoció Econòmica de l'Ajuntament de Barcelona, a partir d'Ajuntament de Barcelona (2021): Consum Privat a Barcelona, Oficina Municipal de Dades, Barcelona, Versió 2.1.

Amb la quarta part (25,1 %) dels locals en planta baixa del Districte, els serveis turístics i de restauració són un sector econòmic cabdal al districte de Ciutat Vella i han estat l'activitat més afectada per la crisi de la COVID-19, les mesures restrictives associades i la caiguda del nombre de visitants. La despesa en aquest sector evoluciona al llarg de l'any en funció d'aquests factors i es manté clarament per sota dels nivells prepandèmia, de manera que l'abril del 2021 **l'índex de recuperació comercial als serveis turístics i de restauració se situa en un 39,3%, un valor més de 15 punts inferior a la mitjana de Barcelona (55,1 %).**

Índex de recuperació comercial dels serveis turístics i restauració a Ciutat Vella (2019=100)

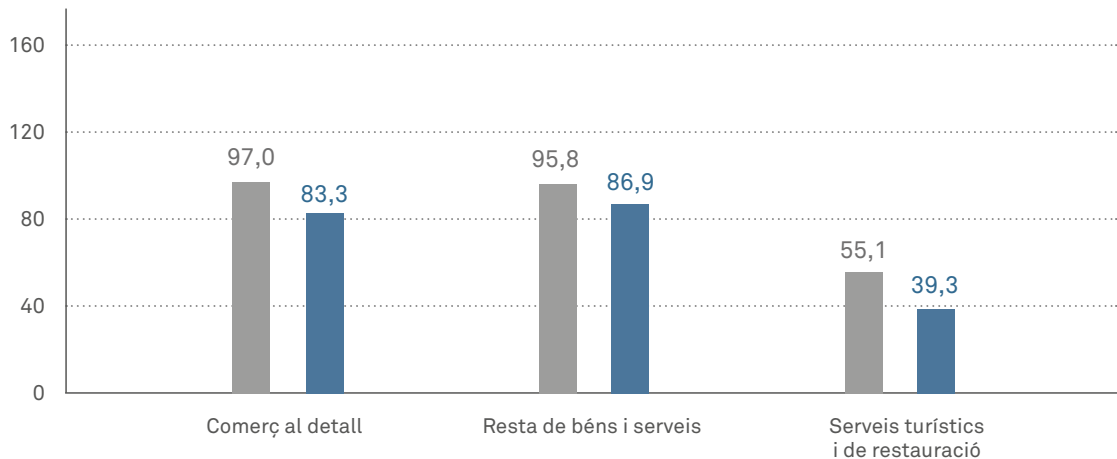


Font: elaboració del Departament d'Estudis de la Gerència d'Economia, Recursos i Promoció Econòmica, a partir de dades del Departament d'Estadística i Difusió de Dades municipal.

Pel que fa a altres sectors, **tant el comerç al detall com la resta de serveis milloren el seu comportament en els darrers mesos i assoleixen índexs de recuperació del 83,3% i el 86,9%**, respectivament, **el mes d'abril de 2021**. De totes maneres, es mantenen per sota de les mitjanes de ciutat (97 i 95,8%, respectivament).

Índex de recuperació comercial per grans sectors. Abril 2021 (2019=100)

● Barcelona ● Ciutat Vella



Font: elaboració del Departament d'Estudis de la Gerència d'Economia, Recursos i Promoció Econòmica de l'Ajuntament de Barcelona, a partir d'Ajuntament de Barcelona (2021): Consum Privat a Barcelona, Oficina Municipal de Dades, Barcelona, Versió 2.1.

Concentració de l'activitat turística

És innegable que a Barcelona existeix una significativa concentració territorial de l'oferta i la demanda turística, especialment a certs indrets de Ciutat Vella que són icones clarament destacades de la destinació. Barcelona, a causa de les seves característiques territorials i sociodemogràfiques, és una ciutat densa, compacta i amb una alta ocupació territorial. De fet, consta que Barcelona —i en particular Ciutat Vella— és una de les destinacions turístiques amb més densitat de població, fet que implica que la competència pels usos de l'espai públic provoqui tensions.

Places d'allotjament turístic. 2020

	Ciutat Vella	Barcelona	Ciutat Vella / Barcelona
Albergs de joventut	1.169	10.239	11,4
Apartaments turístics	239	765	31,2
Habitatges d'ús turístic	3.214	58.338	5,5
Hostals/pensions	2.712	6.395	42,4
Hotels	18.796	71.140	26,4
Hotels 1 estrella	1.065	3.373	31,6
Hotels 2 estrelles	1.081	4.561	23,7
Hotels 3 estrelles	6.113	14.294	42,8
Hotels 4 estrelles	3.904	29.894	13,1
Hotels 4 estrelles superior	1.844	7.834	23,5
Hotels 5 estrelles	1.595	5.709	27,9
Hotels gran luxe	3.194	5.475	58,3
Hotels-apartament	438	2.560	17,1
Total	26.568	149.437	17,8

Font: CEAT. Ecologia Urbana. Ajuntament de Barcelona.

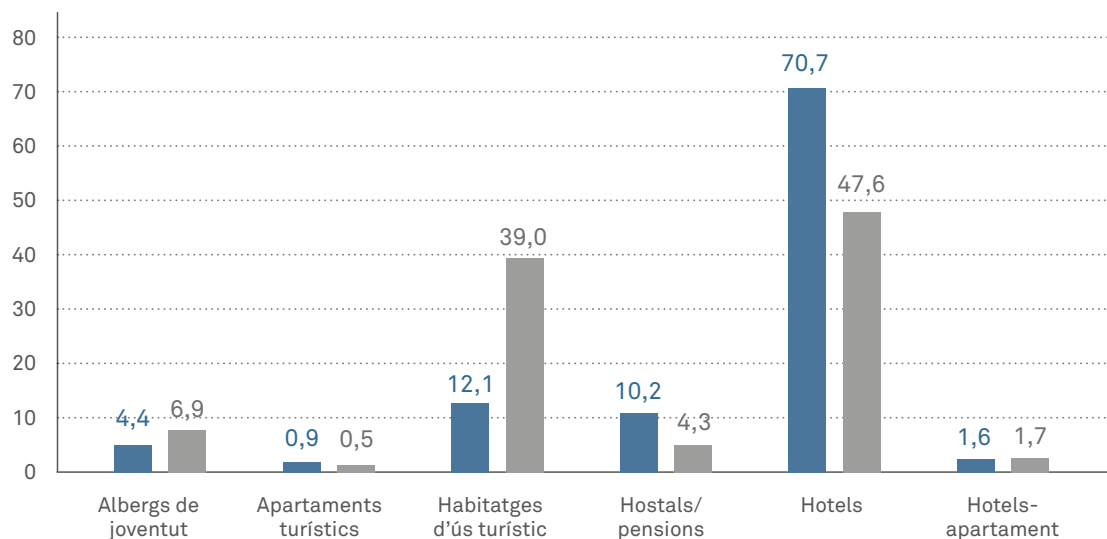
Al districte de Ciutat Vella hi viu un 6,5 % de la població de Barcelona i concentra el 18 % de l'oferta de places d'allotjament turístic, en un territori que equival al 4,1 % de la superfície de Barcelona. Aquesta concentració és encara més destacada en certes tipologies d'allotjament. Així, més del 40 % de les places d'hostals de la ciutat estan a Ciutat Vella i més del 26 % de les places hoteleres de la ciutat es troben també en aquest Districte. Per categoria d'hotels, s'observa que són els de més categoria (5 estrelles i gran luxe) on Ciutat Vella hi té un pes més destacat (més del 80 % de les places d'aquestes categories es troben al Districte). Cal fer constar també que destaca en les categories inferiors d'una, dues i tres estrelles.

En canvi, el nombre de places en habitatges d'ús turístic (HUT) té un pes respecte del total de places d'HUT amb llicència de la ciutat molt inferior al d'altres districtes (5,5%). En especial, destaquem l'alta concentració de les places d'aquesta tipologia d'allotjament al districte de l'Eixample, que concentra més del 50 % de les places d'HUT amb llicència de la ciutat.

A Ciutat Vella, el 70 % de la seva oferta d'allotjament turístic en nombre de places correspon a hotels, un 12 % a HUT i un 10 % a hostals i pensions.

Distribució de les places d'allotjament turístic. 2020

● Ciutat Vella ● Barcelona



03. Dinàmiques a revertir, àmbits a potenciar i línies estratègiques de treball — indicadors d'entorn

En aquest context de crisi, el Pla de Desenvolupament Econòmic de Ciutat Vella 2021–2023 busca reactivar l'economia del territori, però també revertir dinàmiques socioeconòmiques negatives per als barris, que ja es donaven abans de l'esclat de la pandèmia. Com dèiem, aquest PDE és hereu de l'anterior i busca actualitzar-lo i concretar-lo.

Al PDE anterior, entre les dinàmiques a revertir a Ciutat Vella ens fixàvem en el monocultiu econòmic en turisme, restauració i oci nocturn; la gentrificació; la precarització laboral i la vulneració de drets; l'alt índex d'atur, especialment juvenil; i el creixement de les desigualtats. En l'actual context, caldrà continuar incidint en les mateixes problemàtiques, amb especial èmfasi en l'increment de la pobresa i desigualtats en col·lectius específics de població, així com en la necessitat de reimpulsar econòmicament Ciutat Vella, recuperant el dinamisme d'una economia diversificada i creant nous llocs de treball de qualitat, incidint en la capacitat d'impacte dels grans operadors econòmics del territori, en la generació de retorn social i en la recuperació de nova activitat econòmica sostenible en els locals buits.

D'altra banda, en relació amb els sectors a potenciar, aquest Pla de Desenvolupament Econòmic aposta per l'economia verda i circular, el coneixement i la innovació tecnològica, el comerç i serveis de proximitat, el treball de cures i serveis a les persones, la cultura, la petita producció urbana, l'alimentació sostenible i l'economia blava.

Amb tot, les línies estratègiques marcades per a 2021–2023 són:

- LE1. Impulsar el desenvolupament des del territori**
- LE2. Reactivar i diversificar el teixit comercial**
- LE3. Finançar projectes socioeconòmics que dinamitzen i diversifiquen l'economia**
- LE4. Promoure l'ocupació de qualitat**
- LE5. Promoure les potencialitats dels barris per al desenvolupament**
- LE6. Optimitzar els recursos municipals de promoció econòmica**

L'evolució de la situació en el període de treball d'aquestes línies estratègiques es mesurarà amb indicadors d'entorn, unitats de mesura que faran possible aixecar la mirada per fer una valoració més àmplia, més enllà de la prevista en els indicadors associats a cada objectiu, per anar avaluant com evoluciona la situació socioeconòmica al Districte.

Línies estratègiques	Indicadors d'entorn
LE1. Impulsar el desenvolupament des del territori	Evolució de la renda tributària.
LE2. Reactivar i diversificar el teixit comercial	Índex de recuperació comercial, a partir de les dades de despesa amb targeta de crèdit. Evolució del tiquet de compra, a partir de les dades de despesa amb targeta de crèdit.
LE3. Finançar projectes socioeconòmics que dinamitzen l'economia	Evolució dels projectes finançats mitjançant la convocatòria <i>Impulsem el que fas</i> en contrast amb l'evolució de la resta de districtes.
LE4. Promoure l'ocupació de qualitat	Evolució del nombre de veïns i veïnes en situació d'atur. Evolució del pes de la població en situació d'atur sobre el total de població entre 16 i 64 anys. Evolució del pes de la població demandant d'ocupació no desocupada sobre el total de població entre 16 i 64 anys. Evolució del salari mitjà.
LE5. Promoure les potencialitats dels barris per al desenvolupament	Evolució del nombre de veïns i veïnes en situació d'atur en aquests barris. Evolució del pes de la població desocupada sobre el total de població entre 16 i 64 anys en aquests barris. Evolució del pes de la població demandant d'ocupació no desocupada sobre el total de població entre 16 i 64 anys en aquests barris.
LE6. Optimitzar els recursos municipals de promoció econòmica	Evolució de la renda tributària.

04. Línies estratègiques

A continuació, s'exposen les sis línies estratègiques sobre les quals actuarà el Pla de Desenvolupament Econòmic del districte de Ciutat Vella 2021–2023, donant cabuda tant a diferents projectes/accions que, o bé s'estan projectant, o bé estan en un estadi d'implementació inicial en el moment d'aprovació del Pla. També s'inclouen projectes que ja estan implementats, però se'ls hi vol donar una nova mirada o ampliació. Això, però, no implica que no es puguin incorporar nous projectes/accions que sorgeixin en aquest període de vigència del Pla i que responguin a les línies estratègiques plantejades. En aquest sentit, cal tenir present que la situació actual i les incerteses futures exigiran la creació de respostes a mida de les circumstàncies.

Les línies estratègiques del Pla es concreten en 22 objectius, l'assoliment dels quals serà avaluat a través de 86 indicadors vinculats a aquests. Quant als indicadors, cal fer esment que, quan no s'explicita el contrari, s'estan referint a tot el període d'execució del Pla —del 2021 al 2023—, mentre que aquells que tenen un caràcter anual estan explicitats. Respecte a aquests últims, una part significativa pren com a punt de referència de millora el 2019, donada la situació excepcional provocada per la crisi sanitària del 2020 i, en la resta, es referència el mateix 2020 per qüestions de lògica metodològica.

LE1. IMPULSAR EL DESENVOLUPAMENT DES DEL TERRITORI

Fomentar l'economia de proximitat és clau a l'hora de plantejar el desenvolupament socioeconòmic d'un territori, i encara pren més rellevància quan el que cal és abordar una reactivació econòmica en una situació tan abrupta i incerta com l'actual. Des d'aquesta òptica, cal donar suport a activitats econòmiques que estan arrelades al territori i, per tant, coneixen les seves necessitats i realitats. Estem parlant d'iniciatives que responguin a la lògica d'una economia diversa amb capacitat per adaptar-se a l'entorn canviant, tot prioritant aquelles que contribueixen a reduir la fractura de desigualtats socioeconòmiques entre territoris i les que són complementàries al conjunt de polítiques públiques de promoció econòmica.

Aquesta línia fa referència a impulsar, mitjançant les eines corresponents, iniciatives i recursos del districte de Ciutat Vella que ja existeixen o que es valora com a necessari que hi siguin. Aquestes iniciatives poden contribuir a la reactivació econòmica del Districte en clau de proximitat, ja sigui perquè responen a necessitats del territori, perquè aprofiten els seus actius o perquè neixen del lideratge de persones o actors econòmics implicats en el desenvolupament del territori.

Objectiu 1. Implementar projectes de reactivació de plantes baixes

Una de les preocupacions en l'àmbit de ciutat ha estat el nombre de locals buits existents en alguns barris i zones de cada districte. Una part està en venda o lloguer, però també una part important no està disponible comercialment, ja sigui perquè té altres usos, com el de magatzem, perquè s'està reconvertint en habitatges o per motius desconeguts. El cert és que les persianes baixades no tenen només un impacte estrictament econòmic i ocupacional, sinó que també influeixen en la percepció d'inseguretat i de l'ús inadequat de l'espai públic i relacional dels barris.

És en aquest context que s'ha aprovat [l'estratègia municipal de dinamització de locals en planta baixa *Amunt Persianes!*](#) Amb impacte a tota la ciutat, en aquesta estratègia es contemplen zones d'intervenció prioritàries que, en el cas de Ciutat Vella, estan determinades en funció de les accions.

• Amunt Persianes!

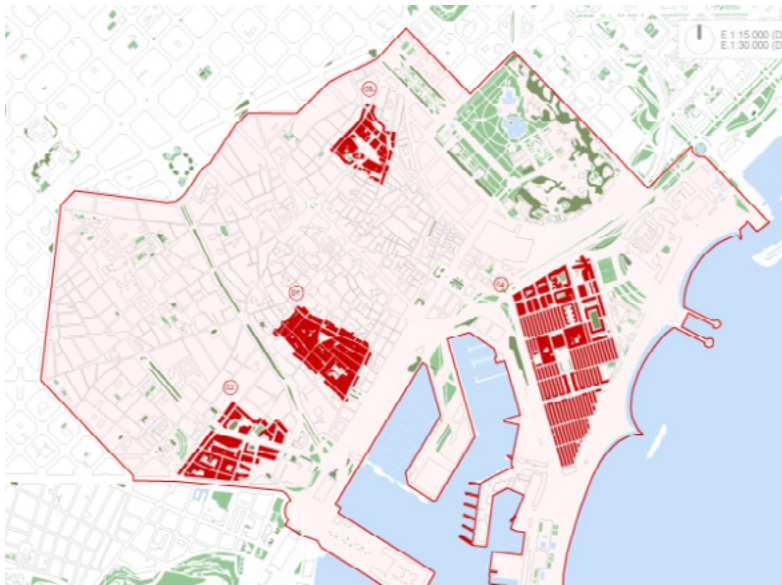
En aquest nou període, i pel que fa a la situació de **locals en planta baixa (LPB)** que es troben buits i sense activitat al Districte, es desplegaran diferents mesures d'abordatge d'aquesta problemàtica, que formen part de la **nova estratègia de ciutat per dinamitzar establiments en planta carrer, que rep el nom d'*Amunt Persianes!*, i que s'ha materialitzat en una [Mesura de govern](#).**

- **S'incrementaran les subvencions per a activitat econòmica als LPB buits:** el 2021 augmentarà el finançament existent a fons perdut per a persones, empreses o entitats que vulguin instal·lar una activitat econòmica en un LPB de qualsevol punt de la ciutat (de 360 mil a 600 mil euros a escala ciutat) en el marc de la convocatòria de subvencions *Impulsem el que fas*. S'espera activar un total de 170 locals en planta baixa a tota la ciutat durant el període d'execució de l'estratègia (2021–2023). Per a l'edició 2021, el districte de Ciutat Vella, amb l'objectiu de poder sumar i dinamitzar més locals al Districte, ha fet una aportació específica per a la modalitat corresponent de 100.000 euros.
- **Programa Baixos de Protecció Oficial a Ciutat Vella:** el Districte, en col·laboració amb Barcelona Activa i Foment de Ciutat, impulsa des del 2017 el projecte Baixos de Protecció Oficial amb l'objectiu de mobilitzar el parc de locals de propietat municipal i posar-los a disposició del comerç de proximitat i de l'activitat econòmica sostenible i plural. És a dir, aquest programa té com a objectiu promoure una economia que atengui les necessitats específiques del veïnat de Ciutat Vella o que desenvolupi una activitat comercial de proximitat compatible amb la vida quotidiana i sostenible del barri.

Ja s'han llançat dues convocatòries de Baixos de Protecció Oficial, amb vuit locals municipals cadascuna, per a projectes que desenvolupin activitat econòmica en algun dels sectors que en l'anterior Pla de Desenvolupament Econòmic de Ciutat Vella (2016–2021) es marcaven com a prioritaris, especialment per a comerços locals de proximitat. En el cas de la segona convocatòria, es va impulsar una ampliació del nombre de locals municipals disponibles amb recursos de Pla de Barris del Raval sud i el Gòtic sud.

Es preveu una pròxima edició —la tercera— del programa de Baixos de Protecció Oficial, les bases del qual es preveu publicar el mes de juliol de 2021.

- **Es realitzarà una acció de compra pública de locals.** A més de la publicació de la tercera convocatòria del programa de Baixos de Protecció Oficial al Districte, durant el 2021 i en el marc de l'estratègia de ciutat, [l'Ajuntament adquirirà en propietat LPB buits](#) per valor de 16 milions d'euros a Barcelona, dels quals sis milions seran per a Ciutat Vella. Un cop adquirits, a partir de 2022 aquests locals es posaran a disposició de projectes econòmics de persones, empreses o entitats a través d'un procés de concurrència. S'espera activar entre 30 i 60 locals en planta baixa a tota la ciutat durant el període d'execució de l'estratègia (2021–2023). S'han establert zones prioritzades a cadascun dels barris del districte de Ciutat Vella: Raval sud, el barri de la Barceloneta i els voltants del Pou de la Figuera i del carrer Avinyó, i el barri de la Barceloneta.



- **Es crearà, durant el 2021, l'Observatori de locals en planta baixa:** tindrà per objectiu la producció de dades i, en general, la creació de coneixement al voltant dels locals en planta baixa a la ciutat de Barcelona. El coneixement generat a partir d'aquesta mesura permetrà millorar la qualitat i l'impacte de la política municipal de locals en planta baixa, a més de ser una font d'informació rellevant i útil per a iniciatives econòmiques que vulguin establir-se a algun local de la ciutat.
- **Es crearà una nova borsa de lloguer de LPB el 2022:** tindrà com a objectiu mobilitzar LPB buits a tota la ciutat i oferir-los per sota del seu preu de mercat. Aquesta borsa oferirà incentius a persones propietàries que cedeixin el seu local a la borsa (assegurança enfront de l'impagament durant dos anys). Un cop cedits, els locals es posaran a disposició d'iniciatives econòmiques a través d'un procés de concurrència. S'espera activar entre 100 i 200 locals en planta baixa a tota la ciutat durant el període d'execució de l'estratègia (2021–2023).
- **S'explorarà la possibilitat d'oferir, a partir de 2022, nous ajuts directes a persones compradores o arrendatàries** que tanquin operacions d'ocupació d'un LPB buit (compravenda o lloguer). Aquests ajuts —en aquest moment en fase d'estudi— serviran per oferir un incentiu ràpid a qualsevol persona física o jurídica que passi a ocupar un local inactiu a qualsevol punt de la ciutat.

Indicador

- ➔ Implementació de l'estratègia *Amunt Persianes!* a Ciutat Vella en el calendari previst.

Objectiu 2.

Enfortir el Punt d'Atenció a l'Activitat Econòmica de Ciutat Vella com a actor de referència del territori

En l'anterior Pla de Desenvolupament Econòmic es va posar en funcionament el Punt d'Atenció a l'Activitat Econòmica (PAAE) a Ciutat Vella, un servei d'atenció i assessorament a noves iniciatives d'emprenedoria, a comerços i serveis de proximitat, i també a projectes d'Economia Social i Solidària.

Des dels seus inicis l'any 2019 fins abans de la pandèmia, l'activitat del Punt va estar bàsicament centrada en l'assessorament a projectes d'emprenedoria, i és a partir del segon trimestre de 2020 que l'assessorament a projectes emprenedors s'ha alternat amb l'assessorament a persones autònomes, comerços i microempreses. Les dades així ho reflecteixen, ja que al llarg de 2020 el PAAE de Ciutat Vella ha atès en l'àmbit de l'emprenedoria a 147 persones i, en l'àmbit empresarial, a 170 empreses.

Així, aquest nou Pla vol enfortir el PAAE en el seu vessant més territorial, buscant sinergies i col·laboracions entre actors del Districte, i promovent el retorn social per part de les empreses del territori. Això no obstant, l'assessorament a projectes d'emprenedoria seguirà actiu.

Projectes/Accions

- **Afavorir el naixement de projectes d'emprenedoria i consolidar projectes i empreses existents, per tal de resoldre necessitats específiques del teixit socioeconòmic**

Amb l'objectiu de col·laborar en la creació i consolidació dels projectes socioeconòmics que es porten a terme al Districte, el Punt d'Atenció a l'Activitat Econòmica (PAAE) de Ciutat Vella seguirà treballant en la línia de l'anterior Pla de Desenvolupament Econòmic, oferint assessorament a persones o col·lectius emprenedors, a les microempreses i a les entitats del territori que impulsin projectes d'emprenedoria convencionals o d'Economia Social i Solidària. En la mateixa línia, donarà suport a comerços consolidats i a serveis que volen ampliar el seu negoci o necessiten repensar-lo, així com a entitats o projectes comunitaris que volen prendre una dimensió econòmica.

A més d'aquest assessorament personalitzat, el PAAE seguirà organitzant sessions informatives d'emprenedoria.

Alhora, el servei del PAAE treballarà per posicionar-se com un actor de referència per resoldre dubtes sobre convocatòries públiques de projectes relacionats amb l'activació socioeconòmica. Així, vetllarà per acompanyar projectes que busquin presentar-se i consolidar la seva proposta, entre d'altres, a la convocatòria de subvencions *Impulsem el que fas* o a la convocatòria de Baixos de Protecció Oficial.

• **Foment de l'enxarxament al territori, promoció del retorn social i generació de coneixement**

En aquest sentit, es treballarà de forma coordinada amb les entitats del territori, especialment mitjançant el treball en xarxa amb les de l'àmbit de l'emprenedoria de Ciutat Vella, amb l'objectiu de consolidar la xarxa d'emprenedoria del PAAE. En aquest espai, que es preveu mantingui reunions de forma periòdica, s'impulsaran dinàmiques per compartir metodologies de treball i fer seguiment dels casos.

D'altra banda, es treballarà per fomentar sessions d'intercooperació de projectes, tant sectorials com territorials, per tal d'identificar necessitats i potencialitats. D'aquestes sessions, en podran sortir sinergies i projectes conjunts, així com demandes de formacions que responguin a necessitats grupals.

El PAAE també promourà el retorn social de diferents actors econòmics del territori, vetllant per l'intercooperació i la col·laboració amb el teixit comunitari i l'atenció a necessitats del veïnat. S'aplicarà una mirada específica de retorn social sobre les iniciatives instal·lades als Baixos de Protecció Oficial del Districte.

En la mateixa línia, el coneixement de la realitat del territori és clau per alinear l'activitat del PAAE a les necessitats del Districte i aprofitar el seu potencial. És per això que des del PAAE es treballarà en la generació de coneixement, tant des del punt de vista qualitatiu com quantitatiu, per generar informació que es pugui utilitzar per optimitzar i orientar les accions del servei pels agents de Ciutat Vella i elaborar estratègies encertades.

En aquest sentit, el PAAE assumirà el rol de compartir la informació rellevant amb altres entitats del Districte que acompanyin iniciatives per tal d'evitar el treball aïllat i generar sinergies, potenciant l'aprenentatge col·lectiu i la col·laboració en l'acompanyament i assessorament de projectes empresarials.

Indicadors

- ➔ Consolidar l'activitat del PAAE amb 150 persones participants en activitats d'emprenedoria i 80 assessoraments dirigits al teixit empresarial anualment.
- ➔ Assessorament a un mínim del 50% d'iniciatives vinculades a la convocatòria *Impulsem el que fas* i al programa Baixos de Protecció Oficial amb impacte al districte de Ciutat Vella.
- ➔ Una reunió impulsada i executada en el marc de la xarxa d'emprenedoria del PAAE.
- ➔ Tres trobades d'intercooperació en el període d'execució del PDE.
- ➔ Un mínim de dues diagnosis sobre necessitats vinculades a la realitat socioeconòmica.
- ➔ Tres accions comunicatives o de sensibilització per part del PAAE.

Objectiu 3.

Impulsar accions de dinamització de sectors claus al Districte, com l'alimentació sostenible, l'economia circular i l'economia de les cures, entre d'altres

En el context de crisi socioeconòmica en què s'elabora aquest PDE, cobra força el fet d'enfortir i impulsar sectors econòmics relacionats amb situacions de primera necessitat o relatives a sectors que han patit molt especialment aquesta crisi, com poden ser el de l'alimentació, les cures, la cultura o la restauració, entre d'altres. No són sectors només a abordar des de l'Economia Social i Solidària, però abordar-los especialment des dels valors de democràcia, la justícia social i la sostenibilitat de l'Economia Social i Solidària esdevé una oportunitat de desenvolupament socioeconòmic més just i millor distribuït.

Tant a Ciutat Vella com a la resta de la ciutat, és imprescindible generar un canvi de model, tant de producció com de consum, per tal d'aturar el deteriorament ambiental i social que substitueixi el "produir, utilitzar i llençar" pel "reduir, reutilitzar i reciclar". En aquest sentit, des de l'economia circular s'entoma aquest repte, fomentant una nova cultura i promovent la reutilització, el reciclatge i la mancomunació de recursos.

Seguint en la línia d'un canvi de model, l'alimentació sostenible vetlla per uns sistemes de producció d'accés a aliments a les ciutats més respectuosos, que permeten transitar cap a un sistema alimentari sa, ambientalment sostenible i socialment just. Així, l'octubre del 2015 la ciutat de Barcelona i més d'un centenar de governs locals d'arreu d'Europa van signar el Pacte de Política Alimentària Urbana de Milà i es van comprometre a desenvolupar sistemes alimentaris sostenibles, inclusivament, resilents, segurs i diversificats. Aquest compromís polític a favor d'una alimentació socialment justa i ecològicament sostenible per part de l'Ajuntament segueix vigent, i l'any 2021 Barcelona acull la Capitalitat Mundial de l'Alimentació Sostenible.

Projectes/Accions

- **Consolidació del Banc de Recursos Mancomunats de Ciutat Vella**

Creat a finals del 2017, és una iniciativa singular en l'àmbit de l'economia circular de proximitat, publicocomunitària, impulsada conjuntament pel districte de Ciutat Vella, Barcelona Activa, Pla de Barris Raval sud-Gòtic sud i Impulsem SCCL, que té un triple objectiu: promoure l'ús compartit de materials per part del teixit comunitari del territori, a partir de la captació, la cessió lliure i el préstec; crear oportunitats d'inserció ocupacional per a joves a partir de les potencialitats del territori; i evitar el malbaratament de recursos a partir del reciclatge i la reutilització. En els pròxims anys, durant la vigència d'aquest Pla, es treballarà per consolidar l'activitat del Banc al conjunt del Districte i per apropar els seus serveis a tots els barris de Ciutat Vella.

- **Impuls de nous projectes d'economia circular**

S'exploraran noves iniciatives en l'àmbit de l'economia circular de proximitat per tal de propiciar la creació de projectes d'intercooperació, mancomunació i col·laboració entre el conjunt del teixit socioeconòmic del territori. Per fer-ho, es vetllarà per l'aterrament d'ajuts municipals a iniciatives d'economia circular al Districte, especialment de la convocatòria de subvencions *Impulsem el que fas* i del programa de Baixos de Protecció Oficial.

El Pla explorarà la possibilitat d'enxarxar entitats que necessitin fer ús d'un transport per avançar cap a una mobilitat més sostenible. L'objectiu serà coordinar i compartir les necessitats de mobilitat de les entitats i fer-les viables econòmicament i socialment, fomentant que la mancomunació de serveis i l'economia col·laborativa social es vagin integrant com una opció més dintre de l'ecosistema del districte de Ciutat Vella.

- **Suport a activitats i esdeveniments de la programació de Barcelona Capital Mundial de l'Alimentació Sostenible**

Es promourà la participació d'actors del territori als diferents esdeveniments, activitats, exposicions, debats, fires d'entitats i taules rodones, i es vetllarà per la descentralització d'activitats a diferents parts del districte de Ciutat Vella.

- **Impuls, enfortiment i visibilitat d'iniciatives d'alimentació sostenible al Districte**

Es vetllarà perquè els ajuts municipals prioritzin l'impuls i l'enfortiment d'aquestes iniciatives al Districte, especialment mitjançant la línia de models agroalimentaris sostenibles de la convocatòria de subvencions *Impulsem el que fas*, i també a través del programa Baixos de Protecció Oficial. D'una altra banda, des del Punt d'Atenció a l'Activitat Econòmica s'acompanyaran i assessoraran projectes alimentaris des del vessant més empresarial — amb l'elaboració de plans d'empresa i tramitació de llicència, entre d'altres— fins al vessant d'enxarxament de la iniciativa al territori.

S'explorarà, també, la possibilitat d'incloure al web de comerç del Districte etiquetes distintives per a comerços i restaurants d'alimentació sostenible i de proximitat per tal de fer-los més visibles, així com altres accions d'impuls que contribueixen a la seva visibilització.

Finalment, es treballarà per fomentar els circuits curts de distribució d'aliments de proximitat i de temporada, facilitant la connexió entre la petita pagesia de la regió metropolitana i les xarxes comercials del Districte, a través del nou Centre d'Intercanvi Agroalimentari de Proximitat (CIAP), ubicat a Mercabarna.

- **Programa Comerç Verd als mercats municipals**

Es treballarà per donar suport i visibilitzar els establiments adherits de Ciutat Vella. El programa està liderat conjuntament per l'Institut Municipal de Mercats de Barcelona (IMMB), el Comissionat d'Economia Social i Solidària i Política Alimentària de l'Ajuntament de Barcelona, i la Federació de Mercats Municipals de Barcelona (FEMM), i pretén continuar accentuant el posicionament dels establiments dels mercats gràcies a la qualitat dels seus productes, aconseguint que la potenciació dels productes ecològics i de proximitat tingui un impacte destacat en la reducció de la petjada de carboni i la lluita contra l'emergència climàtica a Barcelona, i facilitant la viabilitat de l'agricultura i la ramaderia local i sostenible. Amb aquest programa, es donarà visibilitat als establiments mitjançant cartells i etiquetes, tant per identificar la parada i cadascun dels aliments que compleixin amb els requisits com per poder rebre informació per fer una compra més saludable i sostenible.

• Impuls de projectes relacionats amb l'economia de les cures

En el marc de Pla de Barris Raval, s'impulsaran projectes encaminats a fer front a la feminització de la pobresa, amb especial atenció al sector de les cures. L'objectiu serà professionalitzar i donar suport per sortir de la precarietat laboral a dones treballadores de la llar i les cures per tal d'accedir a condicions laborals i de vida dignes. En aquest programa, els col·lectius prioritaris són dones en situació administrativa irregular — incorpora la tramitació de la documentació i contracte laboral—, i dones amb permís de residència i treball però en situacions molt precàries.

En la mateixa línia, s'impulsaran projectes que apostin per l'economia de les cures, tant per fer valdre les persones que les proveeixen per dignificar moltes situacions precàries, com per afavorir l'accés a aquestes.

Indicadors

- ➔ Consolidació de les diverses línies d'activitat del Banc de Recursos Mancomunats de Ciutat Vella.
- ➔ Nombre d'iniciatives d'economia circular impulsades.
- ➔ Nombre d'activitats executades al territori en el marc de Barcelona Capital Mundial de l'Alimentació Sostenible.
- ➔ Nombre de projectes d'alimentació sostenibles acompanyats.
- ➔ Nombre de comerços adherits al projecte Comerços Verds.
- ➔ Nombre de projectes impulsats relacionats amb l'economia de les cures.

Objectiu 4.

Donar suport i fer visibles les iniciatives d'Economia Social i Solidària

Per les seves característiques de democràcia econòmica, d'impacte socioambiental positiu i d'arrelament territorial, l'Economia Social i Solidària (ESS) és un àmbit socioeconòmic que pot facilitar una estratègia de desenvolupament econòmic endogen i transformador, sobretot en el cas que les iniciatives de l'ESS s'articulin a escala local i elaborin una visió compartida sobre les necessitats i potencialitats socioeconòmiques dels territoris que les acullen.

Cal destacar, d'altra banda, que les propostes recollides en aquest PDE s'emmarquen amb els valors i objectius de l'Estratègia 2030 de l'ESS, i també amb els valors i objectius del Pla d'Impuls de l'Economia Social i Solidària de Barcelona, actualment en fase d'elaboració.

Així, per donar compliment a aquest objectiu, es treballarà coordinadament amb el Comissionat d'Economia Social, Desenvolupament Local i Consum i amb la Direcció d'Innovació Socioeconòmica de Barcelona Activa.

A part dels projectes i accions recollides en aquest objectiu específic, tota la resta d'objectius i accions presents en aquest Pla de Desenvolupament Econòmic integren de manera transversal l'Economia Social i Solidària.

Projectes/Accions

- **Elaboració d'un catàleg de productes i serveis de l'Economia Social i Solidària.** Tant en format digital com en paper, cal visibilitzar els projectes de l'ESS al territori, tenint en compte no només el veïnat com a consumidor, sinó també altres empreses i comerços i serveis del territori, així com la mateixa Administració, per tal que de manera fàcil es puguin veure els productes i serveis que es poden cobrir des d'aquest tipus d'economia més justa, resilient i redistributiva.
- **Suport a campanyes de comunicació i promoció generals, promovent el consum conscient, i impuls de la difusió d'iniciatives de l'ESS en mitjans de comunicació locals,** com són les ràdios comunitàries o els diaris de barri, vetllant perquè les informacions arribin també a les persones d'origen cultural divers del Districte. **Inclusió, en la mesura del possible, d'una distinció pròpia de les iniciatives d'ESS en el web de comerç del Districte.** Es revisarà el sistema d'etiquetatge actual per tal de donar resposta a les diferents iniciatives i poder tenir la fotografia més acurada possible dels projectes que conformen el mercat social del Districte.
- **Suport en la difusió dels serveis i recursos específics** per a l'assessorament, formació i consolidació de projectes d'ESS que s'ofereixen tant des de l'equipament InnoBA com des del Punt d'Atenció a l'Activitat Econòmica de Ciutat Vella, assegurant que totes les novetats de programes i serveis arriben a totes les organitzacions de l'ESS del Districte.
- **Impuls de nous projectes ESS i enfortiment dels existents.** Des del Punt d'Atenció a l'Activitat Econòmica de Ciutat Vella (PAAE) s'acompanyarà i assessorarà projectes de l'Economia Social i Solidària des del vessant més empresarial —amb l'elaboració de plans d'empresa i tramitació de llicència, entre d'altres— fins al vessant d'enxarxament de la iniciativa al territori, tant en clau sectorial com territorial.

Al mateix temps, es treballarà de manera coordinada amb el Servei d'assessorament en Economia Social i Solidària de Barcelona Activa, que acompanya i assessora organitzacions i projectes de l'ESS en l'àmbit de ciutat.

- **Promoció d'espais d'intercooperació entre projectes d'ESS.** Es potenciaran espais d'intercooperació entre les entitats i projectes que promouen l'Economia Social i Solidària al Districte per tal d'establir sinergies de col·laboració, promoure el coneixement mutu i potenciar projectes comuns. Es prioritzaran els enxarxaments en clau sectorial o en clau de barri en aquestes sessions.
- **Impuls i facilitació de la relació entre els projectes de l'ESS de Ciutat Vella amb entitats de comerciants i xarxes laborals del Districte.** Es vetllarà per incorporar aspectes relacionats amb l'ESS en els espais periòdics de relació amb les xarxes laborals del Districte i amb els espais de comerciants de Ciutat Vella.

Indicadors

- ➔ Elaboració del catàleg de productes i serveis de l'Economia Social i Solidària.
- ➔ Implementació de tres accions anuals de la comunicació/sensibilització/formació en l'àmbit de l'ESS.
- ➔ Deu iniciatives o persones emprenedores acompanyades i assessorades des del PAAE de Ciutat Vella vinculades a l'ESS.
- ➔ Dues sessions d'intercooperació de projectes de l'ESS.

Objectiu 5.

Promoure la contractació i la compra pública socialment responsable al Districte

Des del districte de Ciutat Vella es continuarà treballant per la consolidació dels programes i serveis municipals per a la promoció de les ESS, així com, en la mesura del possible, potenciant la contractació i la compra pública socialment responsable en les contractacions que es facin des del Districte.

Així, es treballarà per **impulsar licitacions públiques amb clausulat social** i altres mesures de contractació socialment responsable per facilitar accés a contractació a pimes i empreses d'ESS.

Indicador

- ➔ Nombre de licitacions públiques que inclouen clàusules socials i altres mesures de contractació responsable.

Objectiu 6.

Promoure la implicació de les empreses en el desenvolupament local i la imbricació territorial de les existents per un territori socialment responsable i enfortir el teixit empresarial

A Ciutat Vella, el teixit comercial és una part essencial del motor econòmic del Districte i, com s'observa a la línia estratègica 2, *Reactivar i diversificar el teixit comercial*, es treballarà per tal de promoure'l, enfortir-lo i diversificar-lo. Però Ciutat Vella també compta amb una bona representativitat de mitjanes i grans empreses, i d'operadors comercials amb les quals és necessari explorar vies potencials en clau de reactivació econòmica.

Quan es parla de la mitjana i gran empresa, en el cas de Ciutat Vella és important incorporar una mirada específica sobre el sector turístic des d'un vessant sostenible i responsable. D'aquesta manera, el Pla vetllarà per un model turístic que ha de plantejar-se horitzons de decreixement natural, treballant per fer possible la coexistència del turisme amb una vida sostenible i la millora del seu retorn social. Així, en totes les accions que es descriuen a continuació també es treballarà amb les empreses sector turístic.

Projectes/Accions

- **Detecció de mitjana i gran empresa amb presència al Districte**

En primer lloc, es treballarà per detectar les empreses mitjanes i grans amb presència al Districte per tal de poder identificar-les i conèixer els sectors i les seves ubicacions.

D'altra banda, aquesta detecció facilitarà generar espais de trobada i comunicació amb aquestes empreses, alhora que incentivar i construir possibles cooperacions publicoprivades per a projectes d'interès comú.

- **Promoció del retorn social de les empreses al territori en el marc de l'RSC**

El Pla de Desenvolupament Econòmic de Ciutat Vella treballarà per dissenyar accions que provoquin el retorn social de l'activitat empresarial sobre el territori, és a dir, que busquin impactes positius, ofereixin noves oportunitats i estrenyin els vincles dels agents econòmics amb el veïnat, les entitats i els serveis públics. Aquestes accions han de ser dissenyades amb la visió de construir, des de la pràctica, un model d'activitat econòmica que generi riquesa distribuïda, justa i sostenible a Ciutat Vella.

Per fer-ho, s'impulsaran trobades entre les empreses i l'equip de la Direcció Operativa de Desenvolupament de Proximitat a Ciutat Vella —i altres agents municipals, si s'escau— i s'elaboraran materials comunicatius per potenciar el retorn social, apel·lant a la Responsabilitat Social Corporativa a través d'accions com les següents:

a) Impulsar el comerç i serveis de proximitat com a proveïdors preferents de les empreses del Districte, vinculant les necessitats de les empreses amb l'oferta dels comerços i serveis del territori. En aquest sentit, també s'exploraran vies per donar a conèixer entre la mitjana i gran empresa els productes i serveis que ofereixen els establiments comercials del Districte.

b) Impulsar la contractació de persones del territori per part de la mitjana i gran empresa de Ciutat Vella. Caldrà treballar per sensibilitzar les empreses sobre la importància de la contractació de persones del territori —en especial, aquelles pertanyents a col·lectius en situació de vulnerabilitat— per a un òptim retorn social al Districte. Així, es vetllarà per donar a conèixer el protocol de contractació de proximitat entre les empreses del territori. En aquest sentit, un cop les empreses presentin una oferta per ser gestionada per Barcelona Activa tindran l'opció de demanar que es prioritzi la contractació de persones del territori. Barcelona Activa compartirà l'oferta amb les entitats i serveis del Districte per tal de poder incorporar candidatures d'aquesta procedència, buscarà perfils del territori entre la seva borsa i derivarà les candidatures.

En aquesta mateixa línia, es treballarà per facilitar la promoció de la reserva social destinada a la contractació amb centres especials de treball d'iniciativa social i empreses d'inserció, comptant amb el suport del Servei d'assessorament en les Clàusules Socials de Barcelona Activa.

c) Vincular el teixit empresarial amb les entitats sociolaborals del territori. Es vetllarà per treballar en la direcció d'establir o millorar els vincles entre les empreses i les xarxes laborals dels diferents barris del Districte per tal d'explorar el naixement de projectes conjunts.

d) Impulsar les donacions de les empreses al territori. L'economia circular pren un paper rellevant en aquest Pla de Desenvolupament Econòmic, per fomentar una nova cultura i promoure la reutilització, el reciclatge i la mancomunació de recursos. D'aquesta manera, es fomentaran les donacions per part de les empreses d'objectes, materials i excedents, i es vincularan al territori a través del Banc de Recursos Mancomunats de Ciutat Vella.

- **Apropament de recursos i serveis de Barcelona Activa a les empreses per enfortir el teixit empresarial del Districte i fer-les socialment més responsables**

Aquesta mesura pretén informar i acostar recursos, programes i serveis a les empreses de Ciutat Vella, vinculats a millorar la competitivitat empresarial, promoure l'atractivitat i fomentar la cooperació i la innovació, entre d'altres. Així, es treballarà per posar a disposició de les empreses els serveis i programes de la Direcció de Serveis a les Empreses de Barcelona Activa.

Es treballarà, així mateix, per un reforç específic en programes que promouen i faciliten la integració del retorn social a l'empresa, com el Programa Empreses Responsables de Barcelona o el Servei d'Assessorament per la Igualtat.

- **Incorporació de nous actors vinculats a l'activitat econòmica al Consell de Dinamització Econòmica de Ciutat Vella**

El **Consell de Dinamització Econòmica de Ciutat Vella** és un òrgan consultiu i de participació ciutadana en l'àmbit de desenvolupament econòmic, creat per acord del Consell Plenari extraordinari del Districte en sessió de 24 d'octubre de 2019.

Aquest Pla de Desenvolupament Econòmic vetllarà per la incorporació de noves empreses al Consell, per tal d'afavorir el desenvolupament de programes, projectes, activitats i recerques que donin resposta a les necessitats i demandes per millorar el desenvolupament econòmic.

Indicadors

- ➔ Diagnosi de la mitjana i gran empresa instal·lada al Districte realitzada.
- ➔ Nombre de visites a empreses de Ciutat Vella.
- ➔ Nombre d'accions de retorn social realitzades per la mitjana i gran empresa del Districte.
- ➔ Increment d'empreses al Consell d'Economia de Ciutat Vella.
- ➔ Nombre d'accions comunicatives per difondre els serveis de Barcelona Activa a les empreses del territori.

QUADRE RESUM**LE1. Impulsar el desenvolupament des del territori**

Objectius	Projectes/accions
Objectiu 1. Implementar projectes de reactivació de plantes baixes	Estratègia <i>Amunt Persianes!</i> per abordar la problemàtica de locals buits existents en algunes zones.
Objectiu 2. Enfortir el Punt d'Atenció a l'Activitat Econòmica de Ciutat Vella com a actor de referència del territori	Afavorir el naixement de projectes d'emprenedoria i consolidar projectes i empreses existents, per tal de resoldre necessitats específiques del teixit socioeconòmic. Foment de l'enxarxament al territori, promoció del retorn social i generació de coneixement.
Objectiu 3. Impulsar accions de dinamització de sectors estratègics com l'alimentació sostenible, l'economia circular i l'economia de les cures, entre d'altres	Consolidació del Banc de Recursos Mancomunats de Ciutat Vella. Impuls de nous projectes d'economia circular. Suport a activitats i esdeveniments de la programació de Barcelona Capital Mundial de l'Alimentació Sostenible. Impuls, enfortiment i visibilitat d'iniciatives d'alimentació sostenible al Districte. Programa Comerç Verd als mercats municipals. Impuls de projectes relacionats amb l'economia de les cures.
Objectiu 4. Donar suport i fer visibles les iniciatives d'Economia Social i Solidària	Elaboració d'un catàleg de productes i serveis de l'Economia Social i Solidària. Suport a campanyes de comunicació i promoció generals, promovent el consum conscient, i impuls de la difusió d'iniciatives de l'ESS en mitjans de comunicació locals. Inclusió, en la mesura del possible, d'una distinció pròpia de les iniciatives d'ESS en el web de comerç del Districte. Suport en la difusió dels serveis i recursos específics. Impuls de nous projectes d'ESS i enfortiment dels existents. Promoció d'espais d'intercooperació entre projectes d'ESS. Impuls i facilitació de la relació entre els projectes de l'ESS de Ciutat Vella amb entitats de comerciants i xarxes laborals del Districte.
Objectiu 5. Promoure la contractació i la compra pública socialment responsable al Districte	Impulsar licitacions públiques amb clausulat social.
Objectiu 6. Promoure la implicació de les empreses en el desenvolupament local i la imbricació territorial de les existents per un territori socialment responsable i enfortir el teixit empresarial	Detecció de mitjana i gran empresa amb presència al Districte. Promoció del retorn social de les empreses al territori en el marc de l'RSC. Apropament de recursos i serveis de Barcelona Activa a les empreses per enfortir el teixit empresarial del Districte i fer-les socialment més responsables. Incorporació de nous actors vinculats a l'activitat econòmica al Consell de Dinamització Econòmica de Ciutat Vella.

LE2. REACTIVAR I DIVERSIFICAR EL TEIXIT COMERCIAL

Aquesta línia estratègica remet a dues Mesures de govern aprovades pel Consell Plenari del Districte de Ciutat Vella en aspectes relacionats amb el comerç.

D'una banda, la Mesura de govern "Ciutat Vella davant la crisi produïda per la COVID-19", aprovada l'octubre del 2020, neix amb l'esperit de donar suport al teixit comercial i econòmic de Ciutat Vella després de l'impacte de la crisi sanitària, per tal d'activar mesures i accions per ajudar a mantenir l'activitat i sostenibilitat econòmica i ocupacional del teixit socioeconòmic del Districte, amb especial èmfasi en el teixit comercial de proximitat. Entoma l'oportunitat per ajudar a consolidar un comerç que tingui capacitat d'adaptació i de resposta a situacions futures, tot preservant l'important valor que representa el teixit comercial de proximitat al Districte, tant pel que fa al seu vessant econòmic com al social. Per a més informació sobre la mesura, podeu consultar la [Mesura de govern](#).

D'altra banda, aquesta línia estratègica també té en compte la Mesura de govern "Pla de Dinamització Comercial 2018–2023" que, encara que elaborada abans de l'inici de la crisi de la COVID-19, integra accions en plena vigència que tenen l'objectiu de promoure el comerç de proximitat i emblemàtic, donar eines per a la seva continuïtat i millorar i acostar els serveis de suport al comerç als comerços de tots els barris. Per a més informació sobre el Pla de Dinamització Comercial 2018–2023, podeu consultar la [Mesura de govern](#).

Com a hereu del PDE 2016–2021, aquest Pla entén el comerç de proximitat com aquell establiment particular (i/o cadenes i franquícies) dedicat a atendre necessitats diverses de la població. Són les botigues de tota la vida, però també nous establiments d'emprenedors particulars o pimes que ofereixen béns i serveis necessaris per al veïnat del territori i la ciutat, així com per als treballadors i les treballadores de Ciutat Vella.

Objectiu 7.

Preservar i enfortir el comerç de proximitat de Ciutat Vella

El teixit comercial de proximitat dona servei als barris, els cohesiona i els enforteix. És un model d'èxit, que cal anar reforçant des de la proximitat de la presa de decisions. Tanmateix, tot i la gran riquesa del comerç del Districte, les conseqüències de la crisi generada per la COVID-19, així com els preus dels lloguers, generen certes dificultats per a la continuïtat de molts comerços, especialment els de caràcter familiar, de mida petita i orientats a la vida quotidiana del veïnat. A més a més, cal tenir en compte que, tot i que reduïda actualment per les conseqüències de la crisi social i sanitària, la gran centralitat de Ciutat Vella i la concentració de visitants que s'hi dona també representa un risc per a aquest comerç de proximitat. En aquest sentit, el Pla de Desenvolupament Econòmic inclou mesures d'acompanyament i suport per evitar una progressiva i potencial pèrdua del comerç quotidià enfront d'altres models. Així, el Pla vol:

Projectes/Accions

• Donar suport proactivament a la continuïtat de l'activitat comercial

Es donarà suport a la continuïtat de l'activitat comercial a través de:

- **Programa Comerç a punt:** promourà la continuïtat de l'activitat comercial de proximitat oferint entre cinc i dotze hores d'assessorament professional individualitzat per reactivar o repensar el negoci en dues zones prioritzades al Districte: el barri del Raval i els voltants del Pou de la Figuera, el barri de Sant Pere, Santa Caterina i la Ribera. En el moment de redacció d'aquest Pla, 55 comerços del Districte participen en el programa.
- **Punt d'Atenció a l'Activitat Econòmica de Ciutat Vella:** seguirà donant suport a les necessitats específiques que tinguin els comerços del Districte per fomentar la continuïtat i enfortiment d'aquesta activitat comercial.
- **Estratègia de ciutat *Amunt Persianes!*** —detallada a la línia estratègica 1 d'aquest document— com a mecanisme per impulsar i desenvolupar noves iniciatives per preservar determinades plantes baixes de les lògiques del mercat i protegir el comerç de proximitat dedicat a atendre les necessitats diverses del veïnat del Districte; promovent la singularitat, el tracte personal i la implicació del comerç en la vida comunitària del barri, i facilitant l'obertura de comerços amb valor afegit, com els que fomenten el comerç just, els productes de proximitat, els fabricats a la ciutat i els km 0.
- **Pla de Barris Raval,** que inclou mesures destinades al suport i enfortiment del comerç de proximitat, específicament, amb projectes de dinamització i suport al comerç de proximitat, que contemplen l'assessorament al comerç existent per al seu enfortiment i sostenibilitat, la formació i acompanyament per implementar millores en termes d'eficiència energètica, competitivitat, digitalització i imatge exterior i interior. Aquestes actuacions se sumaran i complementaran a les que ja es contemplen des de la Direcció de Comerç i les pròpies del PDE.
- **Mediació en la renegociació dels lloguers** de locals amb activitat comercial per tal d'evitar el tancament de negocis, publicitant proactivament entre les persones propietàries de lloguer comercial l'ajut econòmic per incentivar la [rebaixa de lloguers dels locals comercials](#).
- **Revisió de l'Ordenança de Paisatge Urbà,** amb l'objectiu de flexibilitzar-la i afavorir la senyalística i, en conseqüència, millorar la visibilitat dels comerços. S'estudiarà en quina mesura, i d'acord amb les directrius que marca l'Institut Municipal de Paisatge Urbà, els establiments poden millorar la seva senyalística pròpia, així com en quina mesura l'Ajuntament pot generar nova senyalística per al comerç. La voluntat és desenvolupar estratègies consensuades entre les associacions de comerciants i els veïns i les veïnes per tal de dinamitzar els carrers petits i generar espais més vius i respectuosos amb la vida quotidiana, alhora que promoure l'activitat comercial de proximitat.

- **Incrementar i elaborar plans de formació i innovació tecnològica per als comerços, donant resposta a les necessitats formatives del comerç, i fer-les a mida per millorar les competències digitals i, si s'escau, reorientar la seva activitat a través de programes, cursos i eines diverses**

Es pretén reorientar els programes de formació per adaptar-los a les noves necessitats acompanyant les entitats i eixos que ja promouen aquesta formació. D'igual manera, es vetllarà per la publicació activa de les formacions de la Direcció de Comerç i de Barcelona Activa adreçades a sectors específics.

En l'àmbit de la formació tecnològica, es desplegarà l'estratègia d'acompanyament de la digitalització de comerços a través de persones participants en els Projectes Integrals de Contractació per a la difusió i posada en marxa de la proposta de *marketplace* de ciutat. També es vetllarà per la participació dels comerços als [plans de digitalització](#).

- **Promocionar i conscienciar sobre la importància del comerç de proximitat competitiu, responsable i sostenible, així com del patrimoni comercial emblemàtic**

Es treballarà des del Departament de Comunicació del Districte, juntament amb l'àrea de comunicació de la Direcció de Comerç, la difusió de les iniciatives amb relació al comerç de proximitat, també a través d'altres elements comunicatius, com la xarxa comunitària de comunicació al Raval.

D'altra banda, es pretén treballar per a la millora dels mecanismes de comunicació telemàtica amb eixos comercials i comerços no associats a través de l'actualització de la [pàgina web de Comerç de Ciutat Vella](#) i de mecanismes de comunicació directa amb els i les comerciants per a la difusió de campanyes de ciutat i d'esdeveniments locals que puguin tenir incidència en la realitat del comerç del Districte.

Així mateix, es vetllarà per la posada en marxa de la campanya de comunicació "Barcelona x tu. Tu x Barcelona", per animar a recuperar l'activitat al centre de la ciutat i gaudir dels seus comerços, restaurants i hotels.

El Pla treballarà, també, per a la promoció de les actuacions i activitats impulsades per les associacions comercials del Districte per a la promoció del comerç emblemàtic i arrelat al territori. S'explorarà, dins del cens d'establiments comercials de la pàgina web de comerç del Districte, un sistema de significació del comerç arrelat i emblemàtic, no només des d'un punt de vista patrimonial, sinó tenint en compte també elements de vinculació al territori i als moviments socials dels barris.

- **Millorar la mobilitat amb relació a l'activitat comercial i l'accés als comerços i afavorir l'atracció de la ciutadania cap als comerços, millorant l'espai públic dels voltants i l'accessibilitat d'aquests**

Es posarà en marxa el **projecte CASBA** (Comerç Amic Sense Barreres), una iniciativa adreçada a millorar l'accessibilitat dels comerços i de la via pública dels barris de la ciutat, i a la sensibilització i la formació de les persones que en el futur hauran de dissenyar l'arquitectura en l'àmbit de l'accessibilitat, afavorint la participació i autonomia de les persones amb diversitat funcional.

- **Explorar la possibilitat d'un sistema de lliurament a domicili socialment responsable per potenciar la compra local en comerços de proximitat i facilitar-hi l'accés a persones amb problemes de mobilitat**

En el marc de la convocatòria de subvencions *Impulsem el que fas*, es donarà suport a projectes relacionats amb centres de distribució urbana de mercaderies d'última milla que operin al districte de Ciutat Vella.

- **Potenciar la realització d'activitats a la via pública i de comerç al carrer**

Es portarà a terme la revisió de la Mesura de govern de Ciutat Vella per a la realització d'actes a la via pública, tenint en compte la diversitat comercial del territori, amb l'objectiu d'afavorir la representació de l'activitat comercial vinculada al barri i mantenir l'equilibri d'usos de l'espai públic.

- **Reforçar l'activitat de les zones amb menys ocupació comercial impulsant l'aixecament de persianes de locals buits per a activitats comercials, entitats, petits negocis i cooperatives**

L'estratègia *Amunt Persianes!*, anteriorment esmentada, contempla la compra pública de locals buits en planta baixa en determinades zones del Districte amb menys ocupació comercial i major afectació de la crisi provocada per la COVID-19 —Raval sud, els voltants del Pou de la Figuera, el carrer d'Avinyó i carrers adjacents, i el barri de la Barceloneta—.

Indicadors

- ➔ Nombre total d'empreses de proximitat vinculades a contractació.
- ➔ Nombre de comerços beneficiaris de programes de Comerç a punt.
- ➔ Nombre d'activitats vinculades a la promoció del comerç emblemàtic i arrelat al territori.
- ➔ Nombre d'accions comunicatives de comerç de proximitat liderades des del Districte.
- ➔ Nombre de comerços beneficiaris del projecte CASBA.
- ➔ Nombre d'establiments adherits a l'ajut econòmic per incentivar la rebaixa de lloguers.
- ➔ Nombre de formacions sol·licitades i ofertes al teixit comercial.
- ➔ Nombre d'activitats executades a la vida pública promocionades pels eixos comercials/establiments.
- ➔ Nombre de BPO a les zones prioritzares establertes.

Objectiu 8.

Reforçar l'associacionisme comercial al Districte

Les entitats representatives del comerç són un pilar fonamental per promoure el teixit comercial dels barris de la ciutat. El treball coordinat amb aquestes és imprescindible per aportar coherència al conjunt de polítiques adreçades al sector i poder respondre a les necessitats específiques de cada territori. Els objectius de les següents accions són dotar-les d'eines que les ajudin a millorar en el seu dia a dia, que les facin avançar cap a la professionalització i que les acompanyin en la seva tasca d'enfortiment, transformació associativa i representativitat.

Projectes/Accions

- **Crear un grup de treball amb les dinamitzadores dels eixos i associacions comercials,** establint canals d'informació i orientació sobre els recursos existents i la identificació de les necessitats expressades pel comerç.
- **Acompanyar les entitats de comerciants del Districte en la seva organització, professionalització i renovació, especialment en el cas de les entitats noves**

Es treballarà per donar suport tècnic des de la Direcció de Serveis a les Persones i al Territori de Ciutat Vella per facilitar l'accés als recursos generalistes de ciutat i específics de l'àrea. Així, es pretén consolidar la figura de tècnic/a de comerç del Districte com a interlocutor/ora entre associacions de comerciants i comerços, per assessorar i col·laborar en l'elaboració d'esdeveniments, actes i fires, així com en qualsevol altre aspecte que puguin necessitar.

Es vetllarà, conjuntament amb el sector, per potenciar l'associacionisme comercial i es faran campanyes dirigides en aquest sentit per promocionar-ne els avantatges.

- **Promoure la implicació dels/de les comerciants d'origen cultural divers en la vida comunitària i en les associacions i eixos comercials**

Es posarà en marxa un servei de mediació específic amb el comerç d'origen cultural divers per apropar i adaptar recursos de promoció econòmica a comunitats que no en fan ús, i potenciar i donar solidesa a les estructures organitzatives de comerç que ja existeixen en les mateixes comunitats.

Es vetllarà pel reconeixement d'actors i interlocutors clau per tal que es puguin experimentar millores en la comunicació entre les comunitats d'origen cultural divers i l'administració en la dimensió econòmica i ciutadana.

- **Consolidar el Consell de Dinamització Econòmica de Ciutat Vella i potenciar la participació del sector del comerç en diferents espais de participació del Districte**

Es pretén avançar cap a un model de treball conjunt entre el sector comercial i l'àmbit públic per aconseguir la interacció entre l'administració, la societat civil i el sector privat, per tal de dissenyar conjuntament les iniciatives dirigides a aquest àmbit. Es planteja, doncs, fomentar la cooperació entre el comerç i l'Ajuntament, reforçant la confiança i la participació de tots els agents del sector comercial, tant en temàtiques estrictament comercials com en l'abordatge de les problemàtiques i reptes dels diferents barris i la participació en la vida comunitària. Es promouran reunions periòdiques de caràcter tècnic i tecnicopolític amb les associacions de comerciants del Districte i es promocionarà el Consell Dinamització Econòmica per afavorir la participació diversa.

Indicadors

- ➔ Nombre de reunions tècniques amb associacions de comerciants.
- ➔ Nombre de reunions tècniques amb activitat comercial individual.
- ➔ Nombre de nous comerços d'origen cultural divers associats.
- ➔ Nombre de reunions del Consell de Dinamització Econòmica de Ciutat Vella.

Objectiu 9.

Impulsar el comerç de proximitat vinculat a la cultura i al turisme sostenible i responsable

Ciutat Vella compta amb una oferta cultural rica i diversa, que aporta a les persones que la visiten una experiència singular, diferenciada d'altres destinacions. És en aquest àmbit on la col·laboració entre el comerç i els sectors culturals i turístics té una especial rellevància per proporcionar oportunitats al comerç del Districte. En aquest sentit, amb aquesta mesura es cerca la generació de sinergies entre els sectors comercials, cultural i turístic —aquell que sigui sostenible i responsable—, des del coneixement de les diverses realitats territorials. Així, es pretén:

- **Vetllar per les mesures d'activació econòmica del Pla de transformació de la Rambla**

Es vetllarà per les mesures d'activació per dinamitzar econòmicament carrers com la Rambla, potenciant la diversificació comercial i donant suport i acompanyament als comerços de la zona, així com enfortint la implicació dels actors del territori en activitats comercials de la ciutat que tenen la seva activitat a la Rambla.

Indicadors

- ➔ Nombre de col·laboracions amb equipaments culturals.
- ➔ Nombre de col·laboracions amb activitats culturals.
- ➔ Nombre de noves activitats culturals amb presència d'agents d'activitat econòmica del territori.
- ➔ Nombre d'agents a la Rambla acompanyats.

Objectiu 10.

Donar suport i promoció als mercats del Districte

Un dels elements més singulars i distintius que aporten personalitat i caràcter als barris de la ciutat són els seus mercats municipals. Són peces clau en el desenvolupament compacte de la ciutat i en la vertebració sostenible dels barris. D'aquesta manera, des del Pla de Desenvolupament Econòmic es pretén impulsar accions que vagin en la línia de reforçar les aliances entre els diferents formats comercials.

Projectes/Accions

- **Consolidar el mercat com a lloc central del barri, definint estratègies específiques per a cada mercat**

Es portarà a terme una anàlisi dels tres mercats per definir i identificar les seves característiques, necessitats, gestió, vinculació amb l'entorn, promoció i activitats, entre altres iniciatives.

Es promourà la realització d'activitats culturals, socials i d'entitats de barri per tal de connectar-se amb el territori i proporcionar un valor afegit en l'experiència de compra al mercat. Així mateix, es potenciarà l'ús dels espais del mercat en horaris compatibles amb la vida professional del veïnat del seu entorn.

D'altra banda, es treballarà per fomentar la col·laboració entre el mercat, el comerç de proximitat i les associacions comercials.

- **Impulsar la pagesia de proximitat al Districte**

Es vetllarà pel manteniment dels mercats de pagès que existeixen al Districte, explorant la seva implementació territorial a la resta dels barris.

Indicadors

- ➔ Nombre de col·laboracions dels mercats municipals amb activitats i actes de territori.
- ➔ Nombre de mercats de pagès nous.

Objectiu 11.

Impulsar la generació de coneixement

L'anàlisi de la realitat comercial és clau per millorar la planificació de les polítiques públiques. Conèixer la realitat de cada districte i dels seus barris és imprescindible per poder elaborar estratègies en l'àmbit del comerç encertades. Però tan important com això, és poder compartir aquesta informació amb la resta d'agents que actuen al territori per tal de poder apreciar en la seva globalitat aquesta realitat. Només amb sinergies amb altres sectors econòmics es podrà tenir èxit en les accions de foment, promoció i consolidació del model comercial. Per donar resposta a aquesta necessitat, el Pla inclourà:

- **Elaborar un estudi quantitatiu i qualitatiu per mesurar l'impacte de la crisi en el petit comerç del districte de Ciutat Vella**

Ciutat Vella disposa d'una diagnosi que facilita conèixer l'impacte de la COVID-19 en el sector del comerç i la restauració, i que mesura quants d'aquests establiments al Districte han deixat de funcionar arran de la pandèmia. Així, es vetllarà perquè es faci, de manera anual, un estudi d'aquestes característiques.

A més a més, des de la Direcció de Comerç es vetllarà per l'actualització del cens d'establiments comercials cada dos anys.

Indicadors

- ➔ Un estudi anual sobre la situació del teixit comercial a Ciutat Vella.
- ➔ Actualització del cens d'establiments comercials.

QUADRE RESUM**LE2. Reactivar i diversificar el teixit comercial**

Objectius	Projectes/accions
Objectiu 7. Preservar i enfortir el comerç de proximitat de Ciutat Vella	<p data-bbox="655 465 1361 533">Donar suport proactivament a la continuïtat de l'activitat comercial.</p> <p data-bbox="655 544 1361 611">Incrementar i elaborar plans de formació i innovació tecnològica per als comerços.</p> <p data-bbox="655 622 1361 723">Promocionar i conscienciar sobre la importància del comerç de proximitat competitiu, responsable i sostenible, així com del patrimoni comercial emblemàtic.</p> <p data-bbox="655 734 1361 857">Millorar la mobilitat amb relació a l'activitat comercial i l'accés als comerços, i afavorir l'atracció de la ciutadania cap als comerços, millorant l'espai públic dels voltants i l'accessibilitat d'aquests.</p> <p data-bbox="655 869 1361 992">Explorar la possibilitat d'un sistema de lliurament a domicili socialment responsable per potenciar la compra local en comerços de proximitat i facilitar-hi l'accés a persones amb problemes de mobilitat.</p> <p data-bbox="655 1003 1361 1070">Potenciar la realització d'activitats a la via pública i de comerç al carrer.</p> <p data-bbox="655 1081 1361 1211">Reforçar l'activitat de les zones amb menys ocupació comercial impulsant l'aixecament de persianes de locals buits per a activitats comercials, entitats, petits negocis i cooperatives.</p>
Objectiu 8. Reforçar l'associacionisme comercial al Districte	<p data-bbox="655 1234 1361 1301">Crear un grup de treball amb les dinamitzadores dels eixos i associacions comercials.</p> <p data-bbox="655 1312 1361 1413">Acompanyar les entitats de comerciants del Districte en la seva organització, professionalització i renovació, especialment en el cas de les entitats noves.</p> <p data-bbox="655 1424 1361 1525">Promoure la implicació dels/de les comerciants d'origen cultural divers en la vida comunitària i en les associacions i eixos comercials.</p> <p data-bbox="655 1536 1361 1619">Consolidar el Consell de Dinamització Econòmica de Ciutat Vella i potenciar la participació del sector del comerç en diferents espais de participació del Districte.</p>
Objectiu 9. Impulsar el comerç de proximitat vinculat a la cultura i al turisme sostenible i responsable	<p data-bbox="655 1641 1361 1709">Vetllar per les mesures d'activació econòmica del Pla de transformació de la Rambla.</p>
Objectiu 10. Donar suport i promoció als mercats del Districte	<p data-bbox="655 1776 1361 1843">Consolidar el mercat com a lloc central del barri, definint estratègies específiques per a cada mercat.</p> <p data-bbox="655 1854 1361 1899">Impulsar la pagesia de proximitat al Districte.</p>
Objectiu 11. Impulsar la generació de coneixement	<p data-bbox="655 1910 1361 1991">Elaborar un estudi quantitatiu i qualitatiu per mesurar l'impacte de la crisi en el petit comerç del districte de Ciutat Vella.</p>

LE3. FINANÇAR PROJECTES SOCIOECONÒMICS QUE DINAMITZEN I DIVERSIFIQUEN L'ECONOMIA

Un dels instruments de finançament municipal per donar suport a projectes que dinamitzin l'economia de proximitat de barris i districtes és la convocatòria anual de subvencions *Impulsem el que fas*. Una de les singularitats d'aquest instrument és que el percentatge a finançar pot arribar fins al 80 % del projecte, amb uns màxims que han anat des dels 40.000 € als 50.000 €, que l'entitat rep en el moment de la resolució definitiva, així com un sistema de seguiment i avaluació durant tot el procés. També s'organitzen, a cada districte, tallers formatius especialment adreçats a entitats amb escassa experiència en la gestió de subvencions públiques.

Des de la seva primera edició el 2017 fins a l'actualitat, els indicadors d'aquesta tipologia de finançament han estat els següents:

Anualitat	Projectes subvencionats al districte de Ciutat Vella	Pressupost total finançat
2017	26	Prop de 750.000 €
2018	16	377.025,97 €
2019	15	349.212,07 €
2020	31	708.019,36 €

Aquesta aposta reflecteix el suport als actors del territori o a iniciatives que impacten en matèria de desenvolupament econòmic als set barris del Districte. En el moment actual, és més important que mai donar suport als actius que estan arrelats al territori.

Els projectes aprovats a la convocatòria 2020 i que s'estan executant actualment es reparteixen de la següent manera, segons modalitats:

Modalitat	Projectes aprovats	Pressupost concedit
1. Empresa al territori	4	91.892,76 €
2. Innovació Socioeconòmica i Economia Social i Solidària en sectors estratègics	1	15.000,00 €
3. Foment de l'ocupació de qualitat al territori	5	247.000,00 €
4. Innovació social digital als territoris	0	0 €
5. Turisme responsable i sostenible	7	103.000,00 €
6. Models agroalimentaris sostenibles i consum responsable	6	139.200,00 €
7. Reactivació de l'activitat econòmica de proximitat als barris de Pla de Barris	3	111.926,60 €

L'altre instrument de finançament municipal és la convocatòria d'ajuts **Enfortim l'Economia Social i Solidària**, per acompanyar iniciatives del sector a consolidar-se o transformar-se. Comparteix amb *Impulsem el que fas* que el percentatge a finançar pot arribar fins al 80 %. A més, també s'organitzen sessions informatives i tallers en diferents punts de la ciutat. En l'edició de 2020, es van aprovar 14 projectes d'entitats amb seu social a Ciutat Vella, amb un pressupost de 83.515,84 €.

I en tercer lloc, aquesta línia també inclou altres instruments de finançament com són les subvencions ordinàries del Districte i de Comerç.

Des d'una altra perspectiva, però complementària, treballar des del territori i pel territori requereix receptivitat per identificar propostes que, amb un bon assessorament i acompanyament, poden sumar a la reactivació econòmica del Districte.

Objectiu 12.

Impulsar i/o enfortir projectes que promouen l'economia dels barris del Districte

Des de l'òptica del desenvolupament local de proximitat és bàsic donar suport a projectes, nous o existents, que busquen millorar la situació socioeconòmica dels barris des de l'expertesa del seu projecte i del coneixement i capital relacional del seu territori. Molt sovint, aquests projectes estan impulsats per una tipologia d'entitats que difícilment podria tirar endavant aquestes iniciatives sense el suport financer públic.

Projectes/Accions

- ***Impulsem el que fas***

És l'eina més potent de la que disposem per aconseguir fer realitat aquest objectiu. Aquestes subvencions van dirigides a projectes arrelats al territori que, des de la complementarietat amb programes i serveis municipals, fomenten l'ocupació, l'emprenedoria i l'empresa, la instal·lació d'activitat econòmica en plantes baixes buides, la Innovació Socioeconòmica, el turisme responsable, la innovació social i digital, i els models agroalimentaris sostenibles. A banda de les condicions econòmiques de finançament a les que fèiem referència anteriorment, una de les seves singularitats és que cada projecte compte amb la figura d'un/a tècnic/a de desenvolupament de proximitat que en fa seguiment, resol dubtes i connecta amb altres instruments disponibles, i que fa visites *in situ* per conèixer millor el funcionament, a partir del qual s'elaboren informes per objectivar l'avaluació. També es demana una memòria tècnica a mitjan projecte, a banda de l'habitual al final de tipus justificatiu, que permet revisar el seu funcionament i tenir temps per si cal fer algun ajustament.

- ***Enfortim l'Economia Social i Solidària***

En aquest cas, aquesta subvenció té com a objectiu impulsar i acompanyar projectes de promoció i reforç de l'Economia Social i Solidària (ESS). En la seva quarta edició, l'any 2020, s'ha orientat a fer front a l'efecte de la COVID-19 sobre l'economia i l'ocupació amb iniciatives al voltant de la creació, la consolidació i la intercooperació.

• Subvencions ordinàries i de Comerç

Aquestes subvencions van dirigides a associacions de comerciants territorials i entitats de comerç sense afany de lucre que presentin projectes que dinamitzin el comerç de proximitat; promoguin l'associacionisme; potenciïn fórmules de col·laboració públicoprivades, d'autogestió o altres; millorin la competitivitat del comerç i generin sinergies amb altres sectors econòmics o socials; promoguin bones pràctiques ambientals i de responsabilitat social; promoguin la professionalització en la gestió de l'entitat a través de la formació continuada; i/o promoguin la millora de les competències professionals de les persones que treballen en el sector. Poden arribar a finançar fins al 50% del projecte.

Tant des de la Direcció de Comerç com des del Districte de Ciutat Vella s'han subvencionat diferents projectes dels eixos i associacions comercials que reforcin les seves estructures, així com el seu teixit comercial.

Indicadors

- ➔ Entre 15 i 25 projectes finançats anualment per l'ajut *Impulsem el que fas*, amb impacte a Ciutat Vella, per un total d'entre 350.000 € i 600.000 €/anuals.
- ➔ Entre 15 i 25 iniciatives al Districte finançades anualment per l'ajut *Enfortim l'Economia Social i Solidària*.
- ➔ Nombre de projectes de Ciutat Vella subvencionats anualment per la convocatòria general de subvencions.

Objectiu 13.

Detectar i acompanyar noves iniciatives que impulsin l'economia del Districte

A banda dels instruments als quals fèiem referència en l'objectiu anterior, una finalitat clara quan parlem de posar en valor els actius que impulsin l'economia del Districte és la detecció, precisament, d'aquests actius i, en funció del seu estadi de maduresa, possibilitar el seu acompanyament i connexió amb altres recursos que el puguin fer créixer o consolidar —siguin subvencions o participació en programes formatius diversos—, alhora que connectar amb altres iniciatives similars o complementàries del Districte i també de la ciutat.

• Detecció d'iniciatives d'impuls socioeconòmic que té el territori

Una de les funcions assignades a les persones tècniques de la Direcció Operativa de Desenvolupament de Proximitat que treballen al districte de Ciutat Vella és, justament, aquesta **detecció d'iniciatives d'impuls socioeconòmic que té el territori**. Aquesta detecció es fa efectiva per diversos canals, mitjançant els/les tècniques de barri, caps de projecte de Pla de Barris i la participació en els espais de governança, en els que conflueixen diferents operadors municipals i representants del teixit social i comunitari.

Aquesta detecció d'iniciatives que es porta a terme per l'equip de la Direcció Operativa de Proximitat de Barcelona Activa es veu complementada amb el rol del servei del Punt d'Atenció a l'Activitat Econòmica, que s'explica a l'Objectiu 2, *Enfortir el Punt d'Atenció a l'Activitat Econòmica de Ciutat Vella com a actor de referència del territori*.

Indicador

- ➔ Entre cinc i deu projectes detectats/informats/assessorats anualment per l'equip de la Direcció Operativa de Desenvolupament de Proximitat.

QUADRE RESUM**LE3. Finançar projectes socioeconòmics que dinamitzen i diversifiquen l'economia**

Objectius	Projectes/accions
Objectiu 12. Impulsar i/o enfortir projectes que promouen l'economia dels barris del Districte	<i>Impulsem el que fas.</i>
	<i>Enfortim l'Economia Social i Solidària.</i>
	Subvencions ordinàries i de Comerç.
Objectiu 13. Detectar i acompanyar noves iniciatives que impulsin l'economia del Districte	Detecció d'iniciatives d'impuls socioeconòmic que té el territori.

LE4. PROMOURE L'OCUPACIÓ DE QUALITAT

Un dels efectes més rellevants de l'impacte de la pandèmia en clau socioeconòmica és l'increment de l'atur. El mes de març del 2021 se superava el llindar de les 10.000 persones en situació d'atur al districte de Ciutat Vella, fet que implicava una variació del 45,6% respecte del mateix període del 2020.

En línies generals, a Ciutat Vella, aquesta situació ha afectat més a les persones de nacionalitat estrangera, que ha vist incrementada la taxa d'atur en un 62,6%, persones amb nivell d'estudis bàsics, persones majors de 45 anys, i persones treballadores del sector serveis entre les quals destaquen: personal domèstic, comerç al detall, activitats recreatives, construcció, hotels i activitats relatives al transport.

Alhora, una altra cara de la mateixa moneda és la precarietat laboral. La COVID-19 ha provocat que la contractació indefinida es redueixi amb força a Barcelona, —36,4% de setembre de 2019 a setembre de 2020—, i que tan sols representi el 18,7% del total de contractació.

Durant l'any 2019, amb els programes i serveis ocupacionals de Barcelona Activa es va assolir una cobertura de la taxa d'atur del 28,1% (aquest percentatge indica el nombre de persones a l'atur de Ciutat Vella que van realitzar alguna acció ocupacional a Barcelona Activa). Així, es fa necessari ja no només mantenir sinó incrementar aquesta cobertura i adaptar aquests recursos a les necessitats i realitats actuals.

Objectiu 14.

Apropar serveis i recursos ocupacionals existents, tant els ubicats a Ciutat Vella com a la resta de la ciutat, al veïnat del Districte

Aquest objectiu pretén facilitar l'accés del veïnat de Ciutat Vella tant als diferents recursos ocupacionals ubicats al Districte com a aquells que estan en altres equipaments de Barcelona Activa fora del territori, apostant per uns serveis més propers i reforçant aquells que calgui. En la mateixa línia, es treballarà per a la difusió dels serveis d'una manera integral, incorporant no només els serveis i programes de l'administració sinó també els que ofereixen les diferents entitats i associacions del territori.

Projectes/Accions

- **Desplegament del nou model integral de serveis d'ocupació a Ciutat Vella**

Es vetllarà perquè, mitjançant el nou model integral de serveis d'ocupació, les persones en situació d'atur —que volen millorar la seva ocupabilitat— o les persones que volen créixer professionalment disposin d'una atenció i acompanyament a la inserció destinada a les persones residents del barri on viuen, sempre amb adaptació al col·lectiu o especificitats territorials. Aquest model integra el Convent de Sant Agustí, el dispositiu d'inserció sociolaboral de Treball als barris per a Sant Pere, Santa Caterina, la Barceloneta i el Raval sud, i el conjunt de recursos ocupacionals promoguts per Barcelona Activa.

La implementació d'aquest nou model comporta que, sigui quina sigui la porta d'entrada de la persona als serveis d'ocupació, aquesta serà atesa sota un únic model integral d'acompanyament i derivació pels diferents programes, serveis i recursos. Cal destacar, també, que en aquest model es reforça el treball coordinat amb la resta de recursos ocupacionals del teixit social i comunitari del territori, amb la visió d'oferir un mapa conjunt d'increment de l'ocupabilitat i d'acompanyament a la inserció.

Per tant, el nou servei integral comporta:

- La implementació del nou model d'orientació, centrat en la persona i el seu encaix al mercat de treball, per oferir un servei d'orientació al llarg de la vida, des d'una visió holística de la persona, amb una atenció i un itinerari personalitzats que potenciïn l'autonomia i empoderament de la persona.
- El desplegament de la nova cartera de serveis digitals —complementària a l'oferta de serveis presencials— per facilitar l'accessibilitat al nou servei integral d'ocupació segons necessitats i disponibilitat de la persona usuària.
- Una nova finestra única digital d'accés als serveis, recursos i continguts per a l'orientació professional i recerca de feina, a través d'un nou web Barcelona Treball.

- **El Convent de Sant Agustí com a equipament especialitzat en ocupació**

El Convent de Sant Agustí, equipament de Barcelona Activa al districte de Ciutat Vella, fins ara referent en empenedoria i ocupació, passarà a oferir serveis 100% en l'àmbit de l'ocupació, amb assessorament a persones en la recerca de feina i/o que vulguin millorar la seva situació laboral, oferint diversos serveis i programes d'orientació professional i laboral, formació ocupacional i recerca de feina, amb l'objectiu d'adequar el seu perfil professional a les necessitats del mercat laboral i a les demandes concretes de les empreses. En aquest sentit, l'equipament tindrà una mirada específica sobre el col·lectiu jove.

Es vetllarà per fer arribar aquesta novetat a tot el veïnat del Districte, alhora que es potenciarà l'enxarxament de l'equipament amb entitats i xarxes laborals del territori per tal de poder establir sinergies.

- **Ampliar i apropar els serveis ocupacionals del Districte**

Durant el 2020, el Districte compta amb els següents recursos ocupacionals municipals:

- Punt de Defensa dels Drets Laborals de Ciutat Vella.
- Punt d'Atenció a l'Activitat Econòmica de Ciutat Vella.
- Punt Orientació i Recerca de Feina de Ciutat Vella, al Convent de Sant Agustí.
- Programes Integrals amb Contractació (PIC), que impliquen contractes a residents per donar suport a actuacions amb impacte a la ciutadania.
- A Prop Jove, atenció directa a joves amb malestar psicològic, referent d'ocupació juvenil al Casal de Joves Palau Alòs.
- Dispositiu d'inserció sociolaboral de Treball als barris per a Sant Pere, Santa Caterina, la Barceloneta i el Raval sud, al Convent de Sant Agustí.
- Antena Cibernàrium a la biblioteca Francesca Bonnemaison.
- Programa Mentoring+, en diferents centres cívics i casals de barri.
- Formació digital Antenes Cibernàrium, a la biblioteca Francesca Bonnemaison.
- Cibernàrium famílies i TIC a l'Ateneu de Fabricació Fàbrica del Sol.
- Atenció directa a joves i referents d'ocupació juvenil al Punt InfoJove Paral·lel.
- Pla ABITS (Pla per a l'Abordatge Integral del Treball Sexual).

A més d'aquests recursos esmentats, per fer front a l'actual situació socioeconòmica i l'actual creixement de l'atur a la ciutat es reforçarà enguany l'atenció a les persones residents al Districte. Per una banda, tornarà a oferir assessorament presencial a la Seu de Districte el **Punt d'informació per a l'Orientació i la Recerca de Feina**, que ofereix atenció personalitzada per resoldre els dubtes de la ciutadania en matèria ocupacional, alhora que deriva a recursos interns i externs en funció de les necessitats i demanda de la persona usuària. Per altra banda, el servei es reforçarà a través del programa **Fem Feina, Fem Futur**, amb un **nou punt** al Districte, el qual oferirà orientació, assessorament i acompanyament, així com reorientació professional, formació i autoocupació d'acord amb un model d'ocupabilitat per competències i dirigit a dos públics: d'una banda, la població adulta i, de l'altra, la població jove. També cal destacar la integració d'un **nou servei de suport per a l'atenció al malestar psicològic**, que realitzarà atencions adreçades a donar suport emocional i contribuir a generar eines i estratègies psicoemocionals en les persones per confrontar les situacions que estan generant malestar psicològic i que afecten la plena participació i aprofitament dels recursos ocupacionals.

- **Consolidar l'atenció del Punt de Defensa dels Drets laborals de Ciutat Vella**

En marxa des de 2019 i creat en el marc de l'anterior Pla de Desenvolupament Econòmic, té com a objectiu informar, assessorar i sensibilitzar en matèria de drets laborals a qualsevol persona que s'adreci al servei. En el context de la crisi provocada per la COVID-19, el servei ofert pels Punts de Defensa (Ciutat Vella, Sants-Montjuïc i Nou Barris) es va adaptar per poder donar resposta a la demanda: es va passar a atendre de manera telemàtica i es van augmentar els horaris d'atenció. Actualment, els Punts de Defensa s'adrecen a persones de tota la ciutat, si bé el de Ciutat Vella continuarà posant especial èmfasi en el Districte, coordinant-se i treballant en xarxa amb diferents entitats i serveis del territori, per poder donar resposta a necessitats específiques que puguin haver-hi, tant amb la modalitat d'atenció individual com amb la modalitat grupal.

En aquesta nova etapa, a més, el Punt de Ciutat Vella vol posicionar-se i actuar com a referent en matèria de gènere i assetjament sexual i per raó de sexe en l'àmbit laboral.

- **Impulsar una campanya de difusió dels serveis territorialitzats de manera integrada**

Per poder fer efectiu l'objectiu 14, *Apropar serveis i recursos ocupacionals existents, tant els ubicats a Ciutat Vella com a la resta de la ciutat, a veïnes i veïns del Districte*, es planteja la realització d'una campanya de comunicació territorialitzada d'aquests programes i serveis en diversos formats (digital, cartelleria, díptics, anuncis en mitjans del territori...) que vol incidir en tres aspectes:

1. Que la persona resident tingui coneixement del ventall de recursos que té a prop seu que li poden donar suport en la seva recerca de feina.
2. Que conegui també el conjunt de recursos quant a ciutat.
3. Que la comunicació es faci mitjançant un llenguatge planer i directe, lluny del llenguatge tècnic i especialitzat, que no ajuda al coneixement i, fins i tot, de vegades pot crear barreres per accedir-hi.

En aquest sentit, amb l'anterior Pla de Desenvolupament Econòmic es va crear el [Mapa de Formació i Recursos Ocupacionals](#), una eina col·laborativa on les entitats i organitzacions poden visibilitzar els seus recursos per a la formació i la recerca de feina a Ciutat Vella i a la resta de districtes de la ciutat. Durant aquest període, es continuarà treballant per a la seva actualització, ja que el Mapa suposa disposar d'una eina fonamental per tal que els recursos públics puguin fer les pertinents derivacions a recursos formatius i ocupacionals en clau territorial i coordinar-ne les derivacions. D'altra banda, aquest mapa també és essencial des del seu vessant més estratègic, ja que pot permetre analitzar els recursos disponibles enfront de les necessitats i demandes de les persones.

També s'exploraran nous espais de comunicació per apropar els serveis de Barcelona Activa i altres serveis municipals a veïns i veïnes del Districte als quals fins ara no s'ha aconseguit arribar com, per exemple, les famílies i les associacions de famílies d'alumnes (AFA) d'algunes escoles del Districte, a través dels equips psicossocials de Pla de Barris als centres educatius.

Més enllà de la campanya de comunicació, el treball braç a braç amb les entitats sociolaborals del districte de Ciutat Vella per part de l'equip de la Direcció de Desenvolupament de Proximitat (especialment la participació regular a les xarxes laborals dels barris i a la Taula Estable de Xarxes Laborals del Districte) és també un mecanisme eficaç per a l'apropament dels recursos de Barcelona Activa al conjunt de la població treballadora de Ciutat Vella.

Indicadors

- ➔ Increment dels nivells d'atenció del 2019 amb relació a l'atenció al veïnat en matèria d'ocupació.
- ➔ Nombre de serveis i recursos nous al Districte.
- ➔ Nombre de persones ateses pel Punt de Defensa dels Drets Laborals de Ciutat Vella.
- ➔ Deu accions anuals de difusió de serveis i recursos ocupacionals realitzades al Districte de Ciutat Vella.

Objectiu 15.

Implementar noves intervencions ocupacionals al districte de Ciutat Vella

L'actual context de crisi socioeconòmica derivada de la COVID-19 ha evidenciat algunes mancances en la sostenibilitat del mercat de treball de Ciutat Vella i ha fet aflorar noves necessitats de la població treballadora. Així, el treball conjunt amb les entitats sociolaborals del conjunt del territori ha de ser la via per a la generació i activació de noves intervencions ocupacionals.

En línia amb l'anterior Pla de Desenvolupament Econòmic, aquest nou Pla continua apostant per implementar noves intervencions al Districte, que donin resposta a les necessitats que la situació actual està demandant.

Projectes/Accions

- **Vetllar per l'encaix dels Projectes Integrals amb Contractació (PIC) amb les necessitats i oportunitats del territori**

Els Projectes Integrals de Contractació (PIC) són mesures per atendre les necessitats de les persones en situació d'atur de manera integral, abordant àrees com la formació i l'assessorament, amb l'objectiu que puguin millorar la seva ocupabilitat i tenir més opcions de trobar feina. Aquesta mesura ocupacional ofereix una feina de qualitat amb contractes de com a mínim sis mesos i sous superiors als mil euros bruts mensuals. Des de Ciutat Vella, durant els darrers anys s'ha fet un esforç per impulsar nous projectes PIC i sumar recursos que incideixen en la qualitat de la gestió d'aquests, tenint com a resultat l'augment significatiu del nombre de places PIC gestionades des de Ciutat Vella.

En aquest nou Pla es vol seguir la mateixa línia d'acció, i per a aquells PIC que aterrin al territori, es prioritzaran els treballs i serveis d'interès públic i social de Ciutat Vella, fent que aquestes feines generin una millora en la qualitat de vida del veïnat, alhora que es tindran en compte els sectors generadors d'ocupació del Districte.

- **Impulsar la Taula Estable de Xarxes Laborals**

La principal actuació en aquest àmbit serà l'impuls a la recentment creada "**Taula Estable de Xarxes Laborals de Districte**" per tal d'abordar de forma conjunta les necessitats ocupacionals del territori, amb especial èmfasi en la detecció de noves persones usuàries de les entitats, atès el context econòmic actual i els canvis forçats en el model econòmic de Ciutat Vella. Aquesta mesura dona continuïtat a una de les mesures de l'anterior Pla de Desenvolupament Econòmic, que era de suport i coordinació amb les xarxes laborals dels diferents barris, que agrupen entitats dedicades a la promoció de l'ocupació i que segueix vigent en aquest nou Pla.

El treball en el marc de la Taula ha de permetre la coproducció de noves actuacions ocupacionals i ha d'esdevenir l'espai referent per tal de donar resposta a les necessitats del territori, com el desenvolupament d'accions específiques del Pla de xoc per l'Ocupació Juvenil a través de les entitats juvenils del Districte o del treball en fórmules per generar ocupació per a persones en situació administrativa irregular, persones migrants, persones amb problemes de drogodependències, persones amb problemes de salut mental, joves i dones. En aquest sentit, es treballarà per potenciar el sistema de xarxa entre les entitats, que prioritzi donar una resposta integrada i coordinada a les necessitats ocupacionals del territori.

- **Vincular el teixit empresarial amb les necessitats ocupacionals del veïnat**

En aquest nou Pla es planteja treballar conjuntament entre les associacions de comerciants i les xarxes laborals dels diferents barris per generar les complicitats necessàries i vincular les necessitats dels/de les comerciants a la globalitat de les persones usuàries de les entitats i serveis que conformen les xarxes laborals. En aquest sentit, es treballarà per establir espais de treball conjunts periòdics per tal que puguin sorgir projectes conjunts i per millorar els vincles entre les empreses i les entitats sociolaborals del territori.

D'altra banda, tal com s'indica a l'objectiu 6, *Promoure la implicació de les empreses en el desenvolupament local i la imbricació territorial de les existents per un territori socialment responsable* de la línia estratègica 1, la prospecció d'empreses i el seu retorn social se centrarà, entre d'altres, en la contractació de proximitat, promovent la contractació de veïns i veïnes del Districte en empreses del territori.

A aquestes mesures se sumen aquelles contemplades en el Pla de Barris del Raval, en les que es duran a terme projectes de capacitació laboral que fomentin la contractació dins les empreses. En aquest sentit, es tindran en compte les persones amb més grau de vulnerabilitat.

• Impulsar l'ocupació en sectors estratègics al Districte

Es treballarà per aterrar programes i projectes d'àmbit ciutat i per connectar-los a sectors estratègics del territori vinculats al Pla de Desenvolupament Econòmic, com són l'economia verda i circular, el coneixement i innovació tecnològica, el comerç i serveis de proximitat, el treball de cures i serveis a les persones, la cultura, la petita producció urbana, l'alimentació sostenible i l'economia blava.

Al barri el Raval, Pla de Barris impulsarà formacions ocupacionals en sectors estratègics amb l'objectiu de generar oportunitats laborals en sectors tractors de la ciutat, dirigits a fomentar l'accés al mercat de treball dels col·lectius més vulnerables, especialment persones en situació d'atur i/o persones amb situació de precarietat laboral.

En aquesta línia, el Punt d'Atenció a l'Activitat Econòmica esdevindrà un servei clau a l'hora de detectar sectors estratègics i les oportunitats que se n'esdevinguin.

Indicadors

- ➔ Nombre de Projectes Integrals d'Ocupació al Districte.
- ➔ Nombre de reunions de la Taula Estable de Xarxes Laborals.
- ➔ Nombre de col·laboracions entre el teixit empresarial i el teixit sociolaboral.
- ➔ Nombre de formacions ocupacionals en sectors estratègics.

Objectiu 16.

Facilitar noves intervencions ocupacionals per a col·lectius en especial situació de vulnerabilitat

La crisi socioeconòmica vinculada a la pandèmia va generar tot un seguit de recursos de l'Administració, també de les xarxes de suport veïnal i del teixit social, per fer front a les emergències socials que, de forma abrupta, afectaven tant a persones i famílies que ja es trobaven en situació de vulnerabilitat com a aquelles que entraven a formar-ne part en trobar-se en situació d'atur o que veien com es retardava el pagament dels seus ERTO.

En aquest sentit, s'han identificat diferents col·lectius prioritaris fruit dels espais de participació amb actors estratègics del Districte en el marc de l'elaboració del PDE, així com de la revisió de diferents Mesures de govern del Districte i del treball de coordinació intern amb la Direcció de Serveis a les Persones i Territori del Districte. Els col·lectius prioritaris identificats que s'incorporen en aquest objectiu són: el col·lectiu jove, les persones en situació administrativa irregular, les persones d'origen cultural divers, les dones, les persones amb problemes de salut mental i les persones amb problemes de drogodependència.

Les mesures i accions que es proposen a continuació incorporen la mirada interseccional, sent conscients que es pot formar part de més d'un col·lectiu en situació de vulnerabilitat.

Projectes/Accions

• Fomentar l'ocupabilitat de joves de Ciutat Vella

La distribució territorial del nivell d'estudis mostra un contrast entre els districtes amb més i menys renda. Hi ha una correlació directa entre el nivell formatiu i el nivell de renda, que es veu reflectit en la distribució territorial. D'aquesta manera, el districte de Ciutat Vella té un índex de renda per habitant de 67,5, sent la mitjana de ciutat 100 punts, i també té uns percentatges de qualificació d'estudis baixos (23,1 %, cinc punts per sobre de la mitjana de Barcelona). Per tant, no és agosarat afirmar que reduir les diferències en el nivell formatiu del veïnat és reduir també els desequilibris territorials de la ciutat.

Des de la irrupció de la COVID-19, s'ha observat un impacte més intens dels ERTO, l'atur i la precarietat laboral en la població jove. El 2020, l'atur juvenil de la ciutat es va incrementar en un 53,8 %. Per fer front a aquesta realitat, el Pla de Foment de l'Ocupació Juvenil 2020–2023 inclou un **paquet de mesures adreçades a millorar la qualificació professional i la inserció dels i de les joves.**

Al districte de Ciutat Vella s'ofereix un ventall de recursos i actuacions que es veuran reforçats amb aquest Pla:

→ El programa **Referents d'Ocupació Juvenil (ROJ)**, amb atenció personalitzada i seguiment tutoritzat per al jovent que així ho requereixi. S'adreça especialment a joves amb una baixa qualificació o en una situació d'alta vulnerabilitat. Aquest programa, subvencionat pel Servei d'Ocupació de Catalunya (SOC), **treballa en xarxa amb altres operadors joves presents al territori de Ciutat Vella**, com poden ser entitats, el punt InfoJOVE, Consorci d'Educació, el programa socioeducatiu A partir del carrer (APC), educadors de CSS, etc. El programa ROJ compta amb una persona tècnica de referència i s'adreça a joves d'entre 16 i 29 anys.

A més, el **Punt InfoJove del Districte**, situat al Palau Alòs, també ofereix serveis ocupacionals per a les persones joves:

- El **servei d'assessoria laboral**, que resol inquietuds sobre recerca de feina, nòmines, convenis, contractes, drets laborals...
- Les activitats ocupacionals de curta durada del programa **Barcelona Treball Joves**, que s'ofereix des de Barcelona Activa amb la finalitat de millorar les competències del jovent per accedir al mercat laboral. Les activitats estan dissenyades per ajudar la persona jove a definir el seu objectiu laboral, preparar un bon currículum i una entrevista de feina, així com distingir els millors canals de recerca de feina d'acord amb l'objectiu laboral proposat.
- Edicions del programa **Coaching laboral per a joves**, que ofereix un procés de **coaching grupal**, on amb el suport d'un/a coach i del grup de treball **s'estableixen estratègies i plans d'acció**, que ajuden a assolir els objectius professionals.
- **Dispositiu Pla B**, creat per donar resposta a totes les persones joves davant de l'escenari derivat de la pandèmia: ofereix orientació en la presa de decisions sobre tot allò relacionat amb els estudis; acompanyament en la recerca de feina i assessorament sobre temes legals vinculats a l'àmbit laboral; suport en la definició

d'un projecte d'emprenedoria; i assessorament sobre els recursos existents per fer una estada de voluntariat, estudis o laboral a l'estranger. S'inicia al principi del curs escolar, amb possible continuïtat durant el curs.

- **El Club de la Feina**, servei de suport a la recerca de feina dirigit a joves d'entre 16 i 35 anys. Ofereix suport en la definició de plans de recerca de feina individualitzats, programació de càpsules informatives i de laboratoris d'experimentació (espais d'identificació i desenvolupament de competències clau d'accés al món laboral).
- Els programes de formació i inserció adreçats a joves, en el marc del **Programa de Garantia Juvenil**.
- **A prop Jove**, programa que vol ser una passarel·la que faciliti l'accés al mercat de treball o el retorn al sistema educatiu per a joves que estan patint algun tipus de malestar psicològic.
- Finalment, destacar que, durant 2021 i en el marc de les mesures CECORE, s'implementarà un nou servei d'informació, orientació i acompanyament per a joves, **Fem Feina, Fem Futur Joves**, que també comptarà amb suport psicològic.

Cal destacar que els programes **Barcelona Treball Joves i Coaching laboral per a joves** són cofinançats pel SOC i, per tant, la seva continuïtat estarà condicionada a la seva aprovació.

D'altra banda, de la mà de la Direcció de Serveis a les Persones i Territori del Districte i, específicament, de la persona tècnica de referència en l'àmbit de joventut del Districte, es treballarà per la creació d'una comissió laboral de joves en el marc de la Mesura de govern COVID-19, que aplegui les diferents entitats i agents juvenils per garantir, així, una resposta integrada a les necessitats de formació i inserció laboral de les persones joves.

Aquesta mesura també inclourà la nova mirada prioritària, que el Convent de Sant Agustí farà amb relació a l'ocupació del col·lectiu jove.

En el marc de Pla de Barris Raval i en col·laboració amb Barcelona Activa, també es treballarà per potenciar projectes educatius vinculats a l'àmbit laboral, com el **programa Prometeus**, que acompanya joves dels instituts públics del Raval —amb un índex inferior a la mitjana de ciutat amb relació al nombre de persones amb estudis superiors de la ciutat— perquè puguin accedir a la universitat i cursar estudis superiors amb èxit. D'altra banda, Pla de Barris inclou també una línia de noves oportunitats.

Quant a focus territorials de Districte, el Pla de Desenvolupament Econòmic donarà resposta a les mesures integrades a la Mesura de govern del Pou de la Figuera, el barri de Sant Pere, Santa Caterina i la Ribera, en aspectes relacionats amb la promoció econòmica i el jovent. Aquestes mesures són:

- **Potenciació d'iniciatives de formació i ocupació juvenil**. Aquesta acció inclou la identificació de l'oferta formativa existent en el territori i a la ciutat, i el mapatge de les entitats que ofereixen les formacions a través de l'actualització del Mapa de Recursos Formatius i Ocupacionals i del treball iniciat des de la Xarxa Laboral del Casc Antic.
- **Impuls de noves iniciatives de formació i ocupació juvenil**. Aquesta acció s'encamina a l'impuls de nous àmbits de formació per al jovent dels voltants del Pou de la Figuera no coberts per l'oferta actual al territori, fent una mirada específica en l'àmbit de les tecnologies de la informació i la comunicació (TIC).

- **Promoure programes dirigits a persones en situació administrativa irregular**

Quant a les persones en situació administrativa irregular, es donarà suport a projectes d'entitats que impulsin activitats formatives i ocupacionals per a aquest col·lectiu sota la convocatòria de subvencions *Impulsem el que fas*.

Barcelona Activa compta, alhora, amb el programa *Pròxim* per a persones en situació administrativa irregular i que compleixen els requisits per regularitzar-se per la via de l'arrelament social. Aquest programa contempla una intervenció sociolaboral amb enfocament integral i acompanyament personalitzat i jurídic amb el treball coordinat entre els diferents agents implicats, i amb el doble vessant de servei d'acompanyament en el procés de millora de l'ocupabilitat per a la inserció laboral. Aquest programa no és d'accés directe i es fa a través de derivacions per part dels serveis de l'Ajuntament.

En la mateixa línia, algunes places de Projectes Integrals de Contractació es poden vincular a projectes que preveuen una contractació de dotze mesos per facilitar la tramitació del permís de residència i treball a persones en situació administrativa irregular. La derivació de les candidatures es coordina amb el programa *Pròxim*, que també ofereix l'acompanyament jurídic per a la tramitació dels expedients. En els anys d'execució del Pla de Desenvolupament Econòmic de Ciutat Vella, s'explorarà la possibilitat d'activar aquests PIC al districte de Ciutat Vella, sempre en funció de la disponibilitat pressupostària.

A banda de la regularització de les persones participants i del contracte de treball de dotze mesos, el programa desplega accions de millora competencial durant el període de contractació i d'acompanyament en la recerca de feina una vegada finalitzat el programa, sent l'objectiu final augmentar l'ocupabilitat de les persones que hi participen.

A més, en el marc de Pla de Barris del Raval:

1. Es posarà en marxa un projecte per millorar l'ocupabilitat de persones en situació irregular a través de la formació, la contractació i l'acompanyament en el procés legal d'obtenció de permisos de treball per la via de l'arrelament social.
2. S'iniciarà un programa prelaboral específic per a col·lectius en situació de vulnerabilitat, en el qual també tindran cabuda les persones amb situació administrativa irregular. El projecte posarà especial èmfasi en el treball personalitzat amb aquestes persones, i posarà l'accent en la descoberta de noves ocupacions, la formació, la millora de les competències transversals i de motivació personal, i també la capacitació en habilitats bàsiques prelaborals.
3. S'engegaran mesures encaminades a combatre la feminització de la pobresa, que contemplin dones en situació administrativa irregular, i que es descriu amb més detall en aquest mateix objectiu, concretament a l'acció *Incrementar l'ocupabilitat de les dones del Districte*.

- **Apropar les comunitats amb diversitat d'origen i cultural als recursos ocupacionals**

La crisi de la COVID-19 ha accentuat les dificultats de moltes persones amb diversitat d'origen i cultural, que tot i tenir la seva situació regularitzada, troben diferents barreres per poder ocupar-se. Justament, la combinació de l'actual situació socioeconòmica amb els perfils de vulnerabilitat d'una part significativa de veïns i veïnes d'aquests barris, en especial d'origen cultural divers, ha fet que arran de la crisi de la COVID-19 moltes entitats del districte de Ciutat Vella que treballen per a persones amb diversitat d'origen i cultural hagin fet un viratge en la seva activitat per tal d'acompanyar-les en processos d'inserció sociolaboral.

D'aquesta manera, el Pla treballarà per maximitzar l'ús dels dispositius d'inserció sociolaboral situats als barris de Ciutat Vella i que s'adrecen a persones en situació de recerca de feina o de precarietat laboral, a través d'una metodologia d'atenció i acompanyament adaptada als perfils i necessitats de cada persona. Aquests dispositius treballen estretament amb les entitats del territori, enxarxades a través de les taules i altres espais de governança, i també en coordinació amb diferents operadors del territori vinculats a l'àmbit de l'ocupació.

A part d'impulsar la connexió d'aquestes entitats amb els dispositius d'inserció sociolaboral dels barris, aquest Pla treballarà per garantir l'enxarxament i la coordinació d'aquestes noves entitats que treballen l'àmbit de l'ocupació amb altres entitats clau del territori, amb la finalitat d'aconseguir una complementaritat entre tots els recursos i un seguiment d'intervencions conjuntes. En aquesta línia, es potenciarà la participació d'aquestes entitats d'origen cultural divers en les diferents xarxes laborals dels barris del Districte.

D'altra banda, és habitual entre les persones migrades que executin tasques que estan per sota del seu nivell formatiu, ja que malgrat tenir una formació reglada al seu país d'origen no solen tenir el reconeixement d'aquests estudis a l'Estat espanyol i, per tant, amb estudis no acreditats aquestes persones únicament poden optar a llocs de treball de baixa especialització. Per aquest motiu, Pla de Barris Raval acompanyarà i subvencionarà el procés d'homologació d'estudis i l'acreditació de competències per a persones que han estudiat a l'estranger amb l'objectiu de fomentar el treball de qualitat.

En la mateixa línia, també es treballarà per incentivar projectes que contemplin la necessitat formativa d'aprenentatge de català i castellà per part d'aquest col·lectiu.

- **Incrementar l'ocupabilitat de les dones del Districte**

Les successives crisis econòmiques han anat comportant, a més de la reducció dels llocs de treball, una palpable precarització del mercat laboral que s'ha instal·lat, fins i tot, en període de més bonança econòmica. Aquesta situació es veu reflectida en l'alta temporalitat dels contractes, la menor durada de la contractació i la tendència a la reducció dels nivells salarials. En el cas de les dones, a més, cal afegir-hi la situació de discriminació retributiva que pateixen en relació amb les mateixes feines realitzades per homes. La situació actual provocada per la COVID-19 i la incertesa que l'envolta requereixen continuar treballant per la qualitat d'ocupació, perquè aconseguir una feina no significa necessàriament sortir d'una situació de vulnerabilitat social.

Barcelona Activa compta amb programes dirigits a dones com el *Coaching laboral per a dones*, un servei que ofereix un procés de *coaching* grupal on es fa un acompanyament en la recerca de feina, ajudant a establir les estratègies i plans d'acció necessaris per assolir els objectius professionals, orientant en la millora del màrqueting personal. D'altra banda, el pla ABITS, d'atenció a les treballadores sexuals *cis* i *trans*, dissenya i implementa programes per a la formació i la recol·locació sociolaboral, millorant l'ocupabilitat de les dones que exerceixen la prostitució.

En el marc de Pla de Barris Raval, s'impulsaran projectes encaminats a fer front a la feminització de la pobresa amb especial atenció al sector de les cures. L'objectiu serà professionalitzar i donar suport per sortir de la precarietat laboral a dones treballadores de la llar i les cures per tal d'accedir a condicions laborals i de vida dignes. En aquest programa, el col·lectiu prioritari són dones en situació administrativa irregular — incorpora la tramitació de la documentació i contracte laboral—, i dones en situacions molt precàries, però amb permís de residència i treball.

A aquesta mesura s'afegeix el suport en la conciliació laboral, personal i familiar i en les tasques de cura, sota el projecte Concilia al Raval. Aquest servei de cangur municipal té la finalitat de promoure i facilitar la conciliació laboral, personal i familiar per a famílies monoparentals amb pocs recursos, dones víctimes de violència de gènere i famílies sense teixit comunitari. És possible que famílies, i especialment dones que volen fer un itinerari formatiu i d'acompanyament a la inserció, puguin fer ús del programa per facilitar el seu aprenentatge.

- **Vetllar pel col·lectiu amb problemes de salut mental en matèria d'ocupació**

Tal com indiquen diferents estudis, el confinament i la pandèmia de la COVID-19 han tingut un impacte notable en la salut mental, tot i que abans de la pandèmia aquestes afectacions ja eren presents a la societat. Entre els factors que poden impactar negativament en la salut mental es troben, entre d'altres, el de l'estrès per les dificultats econòmiques i els problemes per trobar feina.

El [Pla de salut mental de Barcelona](#) incorpora el foment de l'ocupació de persones amb trastorns de salut mental de totes les edats, amb l'objectiu de donar compliment al primer Pla de salut mental de la ciutat i millorar l'atenció als col·lectius amb majors dificultats d'integració laboral. En la mateixa línia, la [Mesura de govern del Pla de xoc en salut mental de Barcelona](#), de maig de 2021, inclou el repte de potenciar el suport a projectes que faciliten la plena participació de les persones que afronten trastorns de salut mental en la vida comunitària, incloent-hi la inserció laboral.

Així, aquest Pla vetllarà per mantenir mesures que facilitin l'ocupació de les persones amb trastorn de salut mental, tot potenciant els programes d'intermediació per a la inserció en l'empresa ordinària i el manteniment de la feina.

En aquest sentit, es treballarà per incorporar un enfocament d'atenció i suport psicològic a alguns dels programes de Barcelona Activa, com als dispositius de Treball als barris, al programa *Fem Feina, Fem Futur*, tant per a adults com per a joves, i a l'*A prop Jove*.

- **Incentivar programes d'itineraris laborals per a les persones drogodependents**

La Mesura de govern [Pla Integral per abordar la prevenció i l'atenció a les drogodependències al barri del Raval](#), aprovada el desembre de 2020, inclou una acció específica per crear programes d'itineraris laborals personalitzables segons les característiques de les persones ateses a la xarxa de drogodependències, així com desenvolupar un projecte pilot amb els agents sanitaris, socioculturals i equipaments del barri per treballar amb les persones usuàries de la sala Baluard en clau d'aprenentatge i ocupacional en diferents camps d'interès (horticultura, esport, cultura...).

En aquest sentit, Barcelona Activa explorarà intervencions mitjançant la col·laboració amb entitats del Districte per donar resposta a necessitats puntuals de col·lectius vulnerables.

D'altra banda, els diferents programes i serveis de Barcelona Activa poden ser utilitzats per aquest col·lectiu. Més específicament, hi ha programes adreçats a col·lectius en risc d'exclusió en els quals existeix un acompanyament més personalitzat, com el programa *Passarel·les cap a l'ocupació i la inclusió*. En aquest sentit, el Servei d'assessorament en les Clàusules Socials també inclou aquest col·lectiu com un dels elegibles quan es troben en procés de rehabilitació i reinserció social.

A aquests programes se suma el projecte de Pla de Barris, de formació i d'experienciació laboral, en el qual també poden participar persones amb problemes de drogodependència.

- **Difondre i fomentar l'ús del Servei d'assessorament en les Clàusules Socials**

Barcelona Activa executa un servei per impulsar la contractació de persones en risc d'exclusió a través de la clàusula social de contractació de persones en risc d'exclusió, clàusula que han de complir les empreses adjudicatàries de licitacions públiques de l'Ajuntament de Barcelona.

En aquest sentit, és el personal tècnic d'inserció sociolaboral, tant de Barcelona Activa com de les entitats d'inserció laboral, el que deriva a les ofertes de clàusules socials a les persones que atenen. Per tant, és important que el personal tècnic d'inserció laboral de les entitats en tingui coneixement i les entitats estiguin donades d'alta en el servei de recepció d'ofertes.

Indicadors

- ➔ Nombre de joves participants en activitats d'ocupació.
- ➔ Nombre d'accions d'ocupació vinculades al Pla d'Acció Pou de la Figuera.
- ➔ Nombre de projectes PIC gestionats anualment.
- ➔ Persones residents que han estat contractades en PIC.
- ➔ Programa dirigit a persones en situació administrativa irregular en el marc de Pla de Barris.
- ➔ Nombre de persones participants en dispositius d'inserció sociolaboral.
- ➔ Nombre d'entitats representatives del col·lectiu d'origen cultural divers a les xarxes laborals.
- ➔ Nombre d'homologacions d'estudis a residents.
- ➔ Nombre de dones participants en projectes per fer front a la feminització de la pobresa.
- ➔ Nombre de famílies usuàries del Programa Concilia.

QUADRE RESUM**LE4. Promoure l'ocupació de qualitat**

Objectius	Projectes/accions
Objectiu 14. Apropar serveis i recursos ocupacionals existents, tant els ubicats a Ciutat Vella com a la resta de la ciutat, al veïnat del Districte	<p>Desplegament del nou model integral de serveis d'ocupació a Ciutat Vella.</p> <hr/> <p>El Convent de Sant Agustí com equipament especialitzat en ocupació.</p> <hr/> <p>Ampliar i apropar els serveis ocupacionals de Districte.</p> <hr/> <p>Consolidar l'atenció del Punt de Defensa dels Drets Laborals de Ciutat Vella.</p> <hr/> <p>Impulsar una campanya de difusió dels serveis territorialitzats de manera integrada.</p>
Objectiu 15. Implementar noves intervencions ocupacionals al districte de Ciutat Vella	<p>Vetllar per l'encaix dels Projectes Integrals amb Contractació (PIC) amb les necessitats i oportunitats del territori.</p> <hr/> <p>Impulsar la Taula Estable de Xarxes Laborals.</p> <hr/> <p>Vincular el teixit empresarial amb les necessitats ocupacionals del veïnat.</p> <hr/> <p>Impulsar l'ocupació en sectors estratègics al Districte.</p>
Objectiu 16. Facilitar noves intervencions ocupacionals per a col·lectius en especial situació de vulnerabilitat	<p>Fomentar l'ocupabilitat de joves de Ciutat Vella.</p> <hr/> <p>Promoure programes dirigits a persones en situació administrativa irregular.</p> <hr/> <p>Apropar les comunitats amb diversitat d'origen i cultural als recursos ocupacionals.</p> <hr/> <p>Incrementar l'ocupabilitat de les dones del Districte.</p> <hr/> <p>Vetllar pel col·lectiu amb problemes de salut mental en matèria d'ocupació.</p> <hr/> <p>Incentivar programes d'itineraris laborals per a les persones drogodependents.</p> <hr/> <p>Difondre i fomentar l'ús del Servei d'assessorament en les Clàusules Socials.</p>

LE5. PROMOURE LES POTENCIALITATS DELS BARRIS PER AL DESENVOLUPAMENT

Si a la introducció de la línia estratègica 4 fèiem referència a la sotragada que la crisi de la COVID-19 està provocant en el mercat de treball, aquesta s'accentua quan ens trobem amb barris que abans de la crisi ja mostraven unes vulnerabilitats destacables. Actualment, els barris de Ciutat Vella tenen indicadors que mostren l'augment d'aquesta vulnerabilitat. Pel que fa a l'atur, per exemple, s'observa que els barris del Raval (14,5%), de la Barceloneta (12,9%) i de Sant Pere, Santa Caterina i la Ribera (11,3%) estan clarament per sobre de la mitjana de la ciutat (8,8). El Gòtic, per la seva part, se situa proper a la mitjana de la ciutat (7,9%).

Així, cal incentivar les especificitats de cada barri que poden esdevenir oportunitats per a la reactivació econòmica, atès que el desenvolupament de proximitat busca generar activitat econòmica i procurar benestar i redistribució de rendes a partir d'elements endògens del territori. En aquest període, el Pla es fixarà en les potencialitats i necessitats més específiques dels quatre barris que conformen el districte de Ciutat Vella: Raval, Sant Pere, Santa Caterina i la Ribera, el Gòtic i la Barceloneta.

Objectiu 17.

Dissenyar i executar accions d'impuls de l'activitat econòmica al barri del Raval, en el marc de Pla de Barris

El nou Pla de Barris 2021–2024 impulsarà, com ja va succeir en l'anterior període, programes per generar noves oportunitats en diferents àmbits, entre els quals trobem els d'ocupació, l'impuls econòmic i l'Economia Social i Solidària. Aquest se centra en necessitats no cobertes i, tenint en compte la complementarietat i l'adaptació als col·lectius diana, sempre en coordinació amb la resta de polítiques d'ocupació i desenvolupament local, en aquest cas, del barri del Raval.

En el període 2021–2024 de Pla de Barris l'abordatge al barri del Raval es dotarà d'un nou Pla de Barris amb un desplegament integral i intensiu per a tot el barri (sud i nord). També s'inclou un desplegament de manteniment del pla anterior al Gòtic.

Amb el Pla de Barris s'incorpora la figura de la cap de projecte, que té l'encàrrec de connectar programes, serveis i mesures municipals, i que aquests redundin en el servei que es dona, en darrer terme, al veïnat. Tanmateix, en el barri es compta amb la figura de la tècnica de proximitat en l'àmbit socioeconòmic, que se centra en el treball amb les entitats en l'àmbit esmentat. Les dues figures treballaran de manera alineada i coordinada.

Projectes/Accions

Algunes de les accions i programes que contempla Pla de Barris al Raval ja han estat incorporats i descrits en altres línies i objectius d'aquest pla. Aquests són:

- **Programa d'ocupació i regularització**, per fomentar l'accés al mercat de treball dels col·lectius més vulnerables, inclòs a l'objectiu 16, acció *Promoure programes dirigits a persones en situació administrativa irregular*.
- **Programa de formació ocupacional en sectors estratègics**, amb l'objectiu de generar oportunitats laborals i fomentar l'accés al mercat de treball dels col·lectius més vulnerables en sectors tractors de la ciutat, inclòs a l'objectiu 15, acció *Impulsar l'ocupació en sectors estratègics al Districte*.

- **Programa prelaboral per a col·lectius vulnerables**, inclòs a l'objectiu 16, acció *Promoure programes dirigits a persones en situació administrativa irregular*.
- **Projectes d'experienciació laboral**, inclòs a l'objectiu 15, acció *Implementar noves intervencions ocupacionals al districte de Ciutat Vella*, i a l'objectiu 16, acció *Incentivar programes d'itineraris laborals per a les persones drogodependents*.
- **Programa d'homologació estudis** per a persones que han estudiat a l'estranger, inclòs a l'objectiu 16, acció *Apropar les comunitats amb diversitat d'origen i cultural als recursos ocupacionals*.
- **Suport i enfortiment del comerç de proximitat**, inclòs a l'objectiu 7.
- **Enfortiment del Banc de Recursos Mancomunats de Ciutat Vella**, inclòs a l'objectiu 3, acció *Consolidació del Banc de Recursos Mancomunats de Ciutat Vella*.
- **Accions contra la feminització de la pobresa**, incloses a l'objectiu 16, acció *Incrementar l'ocupabilitat de les dones del Districte*, i a l'objectiu 3, acció *Impuls de l'economia de les cures*.
- **Suport en la conciliació laboral, familiar i personal i en les tasques de cures**, inclòs a l'objectiu 16, acció *Incrementar l'ocupabilitat de les dones del Districte*.
- **Projectes per garantir itineraris d'èxit del jovent cap a estudis superiors i universitaris**, inclòs a l'objectiu 16, acció *Fomentar l'ocupabilitat de joves de Ciutat Vella*.
- **Donar suport a experiències de noves oportunitats educatives**, inclòs a l'objectiu 16, acció *Fomentar l'ocupabilitat de joves de Ciutat Vella*.

Complementant les accions i programes descrits, el Pla de Barris de Raval també vol treballar altres programes per millorar la qualitat de vida del veïnat del Raval, com són:

- **Implementació del programa Xarxa de Resposta Socioeconòmica (XARSE) de forma coordinada i cooperativa amb el programa comunitari ja existent**

Atenció integral a les persones que s'han vist afectades per la crisi de la COVID-19, amb suport pràctic en la tramitació telemàtica d'ajudes o recursos, derivació als serveis que més s'adeqüin a les seves necessitats, l'acompanyament i la formació TIC, i el suport emocional. El programa compta amb servei de mediació i traducció a qualsevol llengua necessària per apropar els recursos a tot el veïnat. L'objectiu d'aquesta acció és la reducció de la bretxa digital. D'altra banda, ampliar la capacitat de connexió a xarxa i millorar la capacitació de famílies i col·lectius en l'ús de noves tecnologies i fomentar l'accés al mercat de treball dels col·lectius més vulnerables és la proposta que es pretén complementar i treballar, de manera coordinada amb altres agents comunitaris que ja existeixen al barri, per tal de reforçar la gran demanda existent.

- **Programa de Baixos de Protecció Oficial**, en el qual es participa amb una dotació de finançament específic per tal d'arranjar els locals de l'àmbit de Pla de Barris Raval, amb projectes que reverteixin sobre l'ocupació del veïnat del barri.

Indicador

- ➔ Conjunt d'accions definides en els Pla de Barris del Districte iniciades o executades.

Objectiu 18.

Executar les accions d'activació socioeconòmica inscrites al Pla d'Acció del Pou de la Figuera, al barri de Sant Pere, Santa Caterina i la Ribera

El Pla d'Acció del Pou de la Figuera neix amb l'objectiu de fomentar i portar a terme amb el veïnat, entitats i serveis un conjunt d'accions que ajudin a millorar la vivència quotidiana al Pou de la Figuera i els seus entorns —revertint dinàmiques d'ús de la plaça excloents per a molts veïns i veïnes—, en el període 2021–2023.

Durant 2019 i 2020 es va realitzar un procés participatiu, que es va presentar en el Consell de Barri de setembre de 2020 i es va desenvolupar des de novembre de 2020 fins a febrer de 2021.

Durant els anys 2019 i 2020 es van executar diverses accions de millora de l'espai i es van impulsar, malgrat les restriccions provocades per la situació de pandèmia, algunes activitats de dinamització. Més endavant, adaptant-nos també a les restriccions imposades per la pandèmia i amb la voluntat d'implicar en el pla les entitats, serveis i el veïnat de la plaça i recollir-ne les necessitats, es va fer un procés participatiu, que es va presentar en el Consell de Barri de setembre del 2020 i es va desenvolupar des de novembre del 2020 fins a febrer del 2021.

El Pla, entre d'altres, contempla un seguit d'accions relacionades amb l'activitat socioeconòmica per donar resposta a les necessitats sociolaborals de la població i, sobretot, del jovent de l'entorn, i per donar suport al comerç existent i, alhora, facilitar l'obertura de noves activitats econòmiques en clau de proximitat.

Per una altra banda, caldrà vetllar per l'aterratge del projecte Ciutadella del Coneixement al barri i al Districte. Aquest projecte marca una estratègia que pretén transformar i dinamitzaran el parc de la Ciutadella i els seus voltants en un nou eix científic de la ciutat.

Projectes/Accions

• Potenciació d'iniciatives de formació i ocupació juvenil

Partint del treball iniciat des de la Xarxa Laboral de Casc Antic, es pretén generar un mapa de l'oferta formativa que s'ofereix al territori, alhora que treballar l'adequació d'aquesta als interessos de les persones joves i a les possibles sortides laborals. En aquest sentit, també serà de molta utilitat el Mapa de Serveis i Recursos Ocupacionals que es va iniciar amb l'anterior PDE. En la mateixa línia, es treballarà per donar difusió de l'oferta formativa d'entitats vinculades als entorns del Pou de la Figuera al jovent.

D'altra banda, es vetllarà per a l'aterrament de l'oferta formativa i d'ocupació per a joves d'àmbit ciutat al jovent dels entorns del Pou de la Figuera, ja sigui apropant-la al mateix territori com acompanyant aquest col·lectiu a accedir i vincular-se amb espais formatius de fora del barri. En aquest sentit, l'equipament del Convent de Sant Agustí de Barcelona Activa ha d'esdevenir clau com a espai de referència d'ocupació per a joves.

Aquesta acció també tindrà en compte que l'oferta formativa sigui accessible per al jovent en situació administrativa irregular, i que aquests itineraris formatius ajudin a vehicular l'arrelament, tal com ja es descriu a l'objectiu 16, *Facilitar noves intervencions ocupacionals per a col·lectius en especial situació de vulnerabilitat* i, específicament, a l'acció *Promoure programes dirigits a persones en situació administrativa irregular*.

Per últim, s'impulsaran programes que facilitin l'accés al mercat de treball o retorn al sistema educatiu de les persones joves que pateixin algun tipus de malestar psicològic, mitjançant l'acompanyament de serveis ubicats a l'equipament juvenil Palau Alòs, tal com s'indica a l'acció *Fomentar l'ocupabilitat de joves de Ciutat Vella*, a l'objectiu 16.

- **Impuls de noves iniciatives de formació i ocupació juvenil**

Aquesta acció s'encamina a l'impuls de nous àmbits de formació per al jovent dels voltants del Pou de la Figuera no coberts per l'oferta actual al territori. Així, es farà una mirada específica en l'àmbit de les tecnologies de la informació i la comunicació (TIC).

En el marc del Pla de foment de l'ocupació juvenil i, tenint en compte l'especialització de l'equipament del Convent de Sant Agustí de Barcelona Activa com a espai de referència d'ocupació amb un enfocament prioritari per a joves, s'explorarà com potenciar el lligam de les formacions a projectes del territori que puguin aportar el vessant laboral. Així, es treballarà per promoure l'experienciació laboral a espais i agents del territori per a la generació de dinàmiques col·laboratives, de responsabilitat i de cura amb l'entorn.

- **Condicionament sala multimèdia de l'Espai Jove**

Des del Districte de Ciutat Vella es treballarà per al condicionament de la sala d'estudis del Casal de Joves Palau Alòs, en la línia de les TIC. Aquesta actuació obrirà l'oportunitat de reforçar el lligam d'aquest equipament amb el jovent del barri que fa ús de la plaça.

S'explorarà la possibilitat d'habilitar un petit estudi-plató de gravació per emetre contingut tant radiofònic com audiovisual, donant eines de comunicació i donant suport a línies de treball existents d'entitats, centres educatius, equipaments i veïnat.

- **Desplegament de l'estratègia *Amunt Persianes!* als entorns del Pou de la Figuera**

En el marc de l'estratègia *Amunt Persianes!*, es determina l'àmbit del Pou de la Figuera com a zona prioritària en el procés de compra pública de locals buits en planta baixa per part de l'Ajuntament. En aquest sentit, l'equip de la Direcció de Proximitat de Barcelona Activa participarà en la diagnosi de locals buits en planta baixa a la zona i en la interlocució amb les persones propietàries de l'entorn perquè coneguin aquesta possibilitat.

Quant a la instal·lació de projectes econòmics als Baixos de Protecció Oficial (BPO), el Pla vetllarà per l'acompanyament dels projectes instal·lats als voltants del Pou de la Figuera —tant en la primera i segona edició— com dels nous projectes que s'hi instal·lin en el futur.

• Suport al comerç existent als voltants del Pou de la Figuera

Aquesta acció està alineada amb els projectes detallats a la línia estratègia 2, *Reactivar i diversificar el teixit comercial*.

En particular, es portarà a terme una diagnosi sobre salut del comerç existent als voltants del Pou de la Figuera per poder tenir una visió real de les necessitats dels/de les comerciants i treballar per donar-hi resposta.

D'altra banda, es treballarà per apropar als comerços existents l'oferta de programes, com el *Comerç a punt*, en el que es prioritzarà la prospecció i el porta a porta dels comerços ubicats als entorns del Pou de la Figuera.

Indicadors

- ➔ Realitzat un mapa d'oferta formativa al territori.
- ➔ Tres accions de comunicació dirigides a joves del Pou de la Figuera per donar a conèixer programes i serveis.
- ➔ Dues accions descentralitzades del Convent de Sant Agustí als entorns del Pou de la Figuera.
- ➔ Nombre de programes d'experienciació laboral als entorns del Pou de la Figuera.
- ➔ Sala multimèdia de l'Espai Jove condicionada.
- ➔ Una diagnosi realitzada sobre la salut del comerç als voltants del Pou de la Figuera.
- ➔ Nombre de comerços del Pou de la Figuera adscrits al programa Comerç a punt.

Objectiu 19.

Impulsar el potencial econòmic vinculat a la maritimitat del barri de la Barceloneta

La Barceloneta és el barri mariner per excel·lència de la ciutat de Barcelona. Des de fa alguns anys, el barri afronta el futur amb diversos reptes, com els de posar fi a l'especulació immobiliària i acabar amb el turisme massiu i les desigualtats. Això no obstant, la Barceloneta compta amb una gran potencialitat, que aquest Pla vol recuperar: la seva l'essència marinera i la seva vinculació al mar.

D'aquesta manera, el Pla vol incidir de forma directa sobre un nou sector estratègic que es considera rellevant per al desenvolupament socioeconòmic del barri de la Barceloneta: l'economia blava. Aquesta economia, integrada a l'estratègia d'impuls de l'economia blava, s'entén com una economia vinculada al mar, no contaminant, eficient en l'ús de recursos, i basada en els models de producció i consum sostenibles, que pot millorar el benestar i l'equitat social, contribuint al creixement econòmic, i reduint significativament els riscos ambientals i l'escassetat ecològica.

Perquè l'activitat econòmica que es vol desenvolupar sigui sostenible i de qualitat és necessari, sota l'òptica d'aquest Pla, que estigui relacionada i imbricada amb el teixit comunitari del territori. Així, es treballarà amb actors comunitaris de referència, com és Barceloneta Proa a la Mar, entenent que la xarxa comunitària fa el territori més favorable per al desenvolupament econòmic tal com l'entén aquest Pla.

Projectes/Accions

Les accions que es desenvoluparan al barri de la Barceloneta giraran entorn de l'eix de l'economia blava, sempre amb l'objectiu finalista de millorar la qualitat de vida del veïnat i vincular al mar i a la sostenibilitat mediambiental l'activitat d'aquest territori.

- **Identificar els actors vinculats a l'economia blava i potenciar el seu enxarxament**

Es treballarà per recopilar informació relativa als diferents mapatges que s'hagin realitzat per diferents actors, tant en l'àmbit d'empresa, centres educatius, comerços i entitats — sempre incorporant el focus respecte a l'economia blava—. D'aquesta manera, s'explorarà com aglutinar tota la informació dels actors entorn l'economia blava a la Barceloneta, amb l'objectiu que aquest mapa esdevingui un punt d'inici per vincular i enxarxar aquests actors entre ells en funció de les seves necessitats.

- **Potenciar les formacions relacionades amb l'economia blava**

Des del Pla, es vetllarà pel foment de formacions vinculades a l'economia blava en un doble vessant. D'una banda, es treballarà per l'aterrament al barri de la Barceloneta de formacions vinculades a aquest sector i, de l'altra, es potenciarà la participació del veïnat de la Barceloneta —especialment en situacions de vulnerabilitat— a formacions en economia blava que es facin tant en l'àmbit de ciutat com al barri.

D'igual manera, es treballarà amb actors del territori per identificar necessitats formatives i explorar vies per dur-les a terme.

Aquesta mesura també inclou el contacte permanent amb els diferents centres formatius vinculats a la maritimitat que es troben al barri.

- **Vetllar per un turisme blau responsable i sostenible amb el barri de la Barceloneta**

En aquesta acció es replicaran les accions descrites a l'objectiu 6 d'aquest Pla, *Promoure la implicació de les empreses en el desenvolupament local i la imbricació territorial de les existents per un territori socialment responsable i enfortir el teixit empresarial*. Així, es vetllarà per fer possible la coexistència del turisme —incorporant l'horitzó del decreixement natural d'aquest sector pel qual aposta el Pla— amb una vida sostenible i la millora del seu retorn social. D'aquesta manera, es treballarà pel retorn social de l'activitat empresarial del barri vinculat al turisme blau, impulsant la contractació de persones del territori, els/les proveïdors/ores de proximitat, la intercooperació i les donacions, entre d'altres.

A més a més, des del Pla de Desenvolupament Econòmic s'impulsaran projectes de turisme blau responsables i sostenibles a la Barceloneta, que vetllin per transformar o revertir els efectes del model turístic existent al barri.

Indicadors

- ➔ Nombre de formacions sobre economia blava realitzades.
- ➔ Nombre de trobades amb empreses relacionades amb l'economia blava.
- ➔ Dos projectes de turisme responsable i sostenible finançats a la Barceloneta.

Objectiu 20.

Fomentar la diversificació comercial al barri Gòtic

Per la seva centralitat, oferta d'activitats i atractius patrimonials i urbans, el Gòtic ha concentrat en els últims anys una bona part de l'activitat turística de la ciutat. Amb la reducció del turisme provocada per la crisi de la COVID-19, el barri ha patit un canvi important que s'observa en el gran augment del nombre de persianes abaixades.

Segons l'informe elaborat per GESOP el març de 2021 i encarregat pel Districte de Ciutat Vella sobre l'impacte de la COVID-19 al comerç i la restauració de Ciutat Vella, el Gòtic ser el barri més afectat pel tancament d'establiments. Uns 825 haurien deixat de funcionar —aproximadament el 38% dels establiments inactius que s'estima que hi ha a tot el districte de Ciutat Vella— i, entre aquests, almenys 407 haurien tancat definitivament.

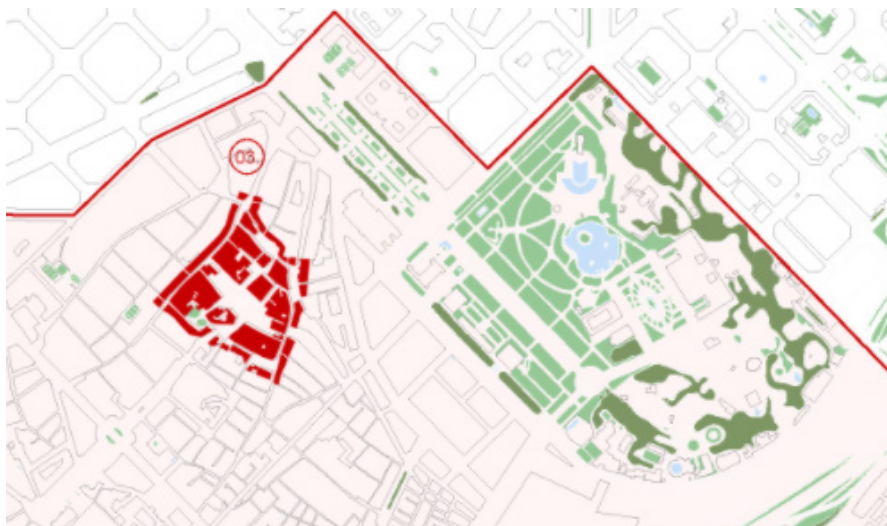
Davant aquesta situació, aquest Pla pretén fomentar el comerç de proximitat al Gòtic, prioritzant l'atenció a les necessitats de la població resident i treballadora, i tornant la centralitat del barri al seu veïnat, entenent que el comerç més resilient és aquell més connectat amb la vida veïnal i menys orientat al monocultiu turístic. En aquest sentit, en un barri en el qual, tradicionalment, han conviscut cadenes comercials i franquícies, i tan adreçat a l'oferta de béns i serveis per al turisme, es fa necessari promoure noves accions que ajudin a promoure el comerç de proximitat.

Projectes/Accions

Les accions detallades a continuació s'inscriuen dins de l'estratègia *Amunt Persianes!*

- **Creació d'una cartera pública de LPB al Gòtic**

Està previst que l'Ajuntament adquireixi en propietat locals buits en planta baixa per tal de posar-los a disposició de projectes econòmics de persones, empreses o entitats (a partir de 2022). El pressupost disponible és de sis milions d'euros exclusivament per al districte de Ciutat Vella, en el que es prioritzen, entre d'altres, els locals en planta baixa ubicats al Gòtic entre el carrer de Ferran —no inclòs—, el carrer d'Avinyó, el carrer Ample/carrer de Josep Anselm Clavé i el carrer Nou de Sant Francesc, per ser una zona especialment afectada per la desertificació en plantes baixes.



- **Instal·lació de projectes econòmics a locals en planta baixa**

Durant el 2022, està prevista la instal·lació de projectes econòmics de persones, empreses o entitats als locals adquirits en propietat per part de l'Ajuntament al Gòtic. Aquests projectes hauran de desenvolupar la seva activitat econòmica en algun dels sectors que aquest Pla de Desenvolupament Econòmic de Ciutat Vella marca com a prioritaris.

Els lloguers seran assequibles i sempre estaran per sota del preu de mercat. Els projectes hauran de fomentar l'economia plural i sostenible, i oferir productes i serveis necessaris per al veïnat i per a les persones que treballen al barri.

D'altra banda, en aquesta acció també s'inclouen els projectes que aconseguixin el finançament de la convocatòria de subvencions *Impulsem el que fas* en la seva modalitat 1, *Dinamització de locals buits en planta baixa* al barri Gòtic.

- **Acompanyament i seguiment dels projectes econòmics instal·lats a locals en planta baixa**

Des del servei del Punt d'Atenció a l'Activitat Econòmica de Ciutat Vella, conjuntament amb l'equip de la Direcció de Desenvolupament de Proximitat de Barcelona Activa, s'acompanyaran els projectes instal·lats des d'un doble vessant. D'una banda, es treballarà per consolidar els projectes resolent necessitats específiques i vetllant pel seu enfortiment empresarial —derivant-los a programes i serveis específics de Barcelona Activa, si s'escau—. D'altra banda, des del vessant del territori, es treballarà per fomentar el seu enxarxament al Gòtic i a la resta del districte de Ciutat Vella, alhora que es promourà el seu retorn social al territori.

A més a més, el Pla vetllarà perquè aquests nous comerços instal·lats —tant Baixos de Protecció Oficial com *Impulsem el que fas*— també siguin receptors de totes les mesures descrites a la línia estratègica 2, *Reactivar i diversificar el teixit comercial* d'aquest Pla.

Indicadors

- ➔ Nombre de locals adquirits en propietat per part de l'Ajuntament.
- ➔ Nombre de projectes instal·lats en locals en planta baixa —Baixos de Protecció Oficial i *Impulsem el que fas*—.
- ➔ Nombre de projectes econòmics acompanyats.

Objectiu 21.

Maximitzar l'ús del dispositiu d'inserció laboral existent a Ciutat Vella i que ofereix servei al veïnat de Sant Pere, Santa Caterina, la Barceloneta i el Raval sud

La combinació de l'actual situació socioeconòmica, juntament amb els perfils de vulnerabilitat d'una part significativa del veïnat d'aquests barris, fan imprescindible maximitzar l'ús del dispositiu d'inserció sociolaboral situat al Convent de Sant Agustí, que es dirigeix a persones en situació de recerca de feina o de precarietat laboral a través d'una metodologia d'atenció i acompanyament adaptada als perfils i necessitats de cada persona.

És un dispositiu que té un arrelament important en el territori, ja que hi és present des del 2008. Totes les persones residents als barris de Sant Pere, Santa Caterina, la Barceloneta i el Raval sud poden participar en totes les actuacions del projecte, i és la seva tècnica referent l'encarregada de consensuar un itinerari personal per accedir al mercat de treball. El 2020 s'havien atès 202 persones, de les quals 49 es van inserir (el 24 %).

Projectes/Accions

• Treball als barris

El projecte Treball als barris de Barcelona Activa, programa cofinançat pel SOC i l'Ajuntament de Barcelona, té el dispositiu del Convent de Sant Agustí, que treballa estretament amb les entitats del territori, amb figures tècniques que atenen població dels barris de Sant Pere, Santa Caterina, la Barceloneta i el Raval sud.

Des d'una mirada integrada i flexible ofereixen:

- Assessorament personalitzat per a la recerca de feina.
- Formació en diverses àrees i sectors d'activitat per a la qualificació professional amb pràctiques a les empreses, així com carnets professionals.
- Espais de recerca tutoritzats.
- Tallers de curta durada sobre temàtiques i habilitats, per tenir èxit en el procés de recerca de feina.
- Formació en l'ús de les tecnologies de la informació i la comunicació (TIC) i en el desenvolupament de competències personals i socials per a la recerca de feina.
- Intermediació laboral en ofertes de feina.
- Prospecció d'empreses per identificar oportunitats d'ocupació en funció dels perfils.

Totes les persones residents en aquests barris poden participar en totes les actuacions del projecte, i és la seva tècnica referent l'encarregada de consensuar un itinerari personal per accedir al mercat de treball.

La campanya de difusió dels serveis territorialitzats de manera integrada, recollida a l'objectiu 14, haurà de servir per a la potenciació de l'ús del dispositiu.

Així mateix, a través del programa Treball als barris, també s'inclouen els Programes Integrals amb Contractació, que han suposat durant el 2020 la contractació de 205 veïns i veïnes de Sant Pere, Santa Caterina, la Barceloneta i el Raval sud.

El projecte Treball als barris funciona per convocatòries anuals i, per tant, està condicionat a disponibilitats pressupostàries i canvis normatius.

Indicador

- ➔ Un mínim de 100 persones d'aquests barris ateses cada any en el dispositiu de Sant Pere, Santa Caterina, la Barceloneta i el Raval sud.

QUADRE RESUM**LE5. Promoure les potencialitats dels barris per al desenvolupament**

Objectius	Projectes/accions
Objectiu 17. Dissenyar i executar accions d'impuls de l'activitat econòmica al barri del Raval, en el marc del Pla de Barris	<p>Programa d'ocupació i regularització.</p> <p>Programa de formació ocupacional en sectors estratègics.</p> <p>Programa prelaboral per a col·lectius vulnerables.</p> <p>Projectes d'experienciació laboral.</p> <p>Programa d'homologació estudis i acreditació de competències.</p> <p>Suport i enfortiment del comerç de proximitat.</p> <p>Enfortiment del Banc de Recursos Mancomunats de Ciutat Vella.</p> <p>Suport en la conciliació laboral, familiar i personal, i en les tasques de cures.</p> <p>Projectes per garantir itineraris d'èxit del jovent cap a estudis superiors i universitaris.</p> <p>Donar suport a experiències de noves oportunitats educatives.</p> <p>Implementació del programa Xarxa de Resposta Socioeconòmica (XARSE) de forma coordinada i cooperativa amb el programa comunitari ja existent.</p> <p>Programa de Baixos de Protecció Oficial.</p>
Objectiu 18. Executar les accions d'activació socioeconòmica inscrites al Pla d'Acció Pou de la Figuera, al barri de Sant Pere, Santa Caterina i la Ribera	<p>Potenciació d'iniciatives de formació i ocupació juvenil.</p> <p>Impuls de noves iniciatives de formació i ocupació juvenil.</p> <p>Condicionament sala multimèdia de l'Espai Jove.</p> <p>Desplegament de l'estratègia <i>Amunt Persianes!</i> als entorns del Pou de la Figuera.</p> <p>Suport al comerç existent als voltants del Pou de la Figuera.</p>
Objectiu 19. Impulsar el potencial econòmic vinculat a la maritimitat del barri de la Barceloneta	<p>Identificar els actors vinculats a l'economia blava i potenciar el seu enxarxament.</p> <p>Potenciar les formacions relacionades amb l'economia blava.</p> <p>Vetllar per un turisme blau responsable i sostenible amb el barri de la Barceloneta.</p>
Objectiu 20. Fomentar la diversificació comercial al barri Gòtic	<p>Creació d'una cartera pública d'LPB al Gòtic.</p> <p>Instal·lació de projectes econòmics locals en planta baixa.</p> <p>Acompanyament i seguiment dels projectes econòmics instal·lats a locals en planta baixa.</p>
Objectiu 21. Potenciar l'ús del dispositiu d'inserció laboral existent a Ciutat Vella i que ofereix servei al veïnat de Sant Pere, Santa Caterina, la Barceloneta i el Raval sud	<p>Desplegament del programa Treball als barris.</p>

LE6. OPTIMITZAR ELS RECURSOS MUNICIPALS DE PROMOCIÓ ECONÒMICA

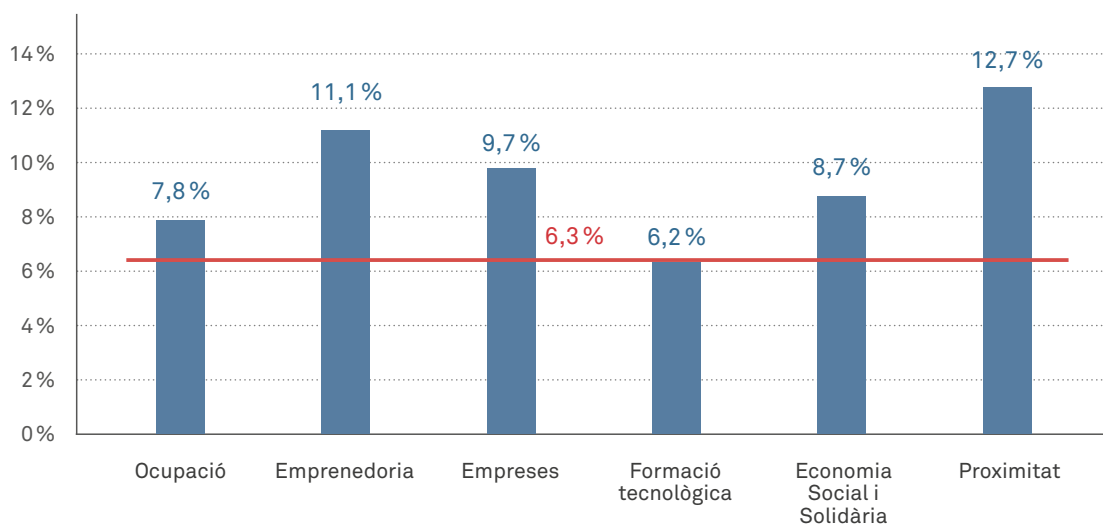
Aquesta línia es refereix a la necessitat de garantir que les persones residents a Ciutat Vella tinguin accés i els mitjans suficients per aprofitar els recursos de promoció econòmica de Barcelona Activa. Són els serveis i recursos per a tota la ciutadania en els àmbits d'Ocupació, Formació tecnològica, Empreses, Emprenedoria, Economia Social i Solidària, i Desenvolupament de Proximitat. A tall d'exemple o principals intervencions, en destaquem les següents:

- **Ocupació:** assessorament individual i grupal; itineraris específics d'inserció sociolaboral per a persones amb especials dificultats per trobar feina; formació en competències transversals, per a l'ocupació i/o de certificats de professionalitat; programes de mentoratge per a la reactivació laboral; programes de recerca de feina per a col·lectius específics; serveis específics a diferents barris; Programes Integrals amb Contractació.
- **Empresa:** suport a la constitució d'empreses; informació i tràmits municipals; finançament empresarial; assessorament a empreses i entitats; suport en la recerca de talent humà; transmissió empresarial; internacionalització.
- **Economia Social i Solidària:** assessorament en Economia Social i Solidària; assessorament per a organitzacions especialitzat (sector de cures i tèxtil); assessorament en clàusules socials; formacions i assessorament per a la reactivació; serveis d'incubació.
- **Emprenedoria:** programes per emprendre; assessorament tècnic; seminaris i activitats; programes per a *start-ups*; xarxa d'incubadores.
- **Formació tecnològica:** formació bàsica, especialitzada i avançada.
- **Proximitat:** projectes, programes i serveis distribuïts per la ciutat impulsats i recollits en els Plans de Desenvolupament Econòmic dels districtes, principalment.

En aquesta línia, hi haurà també estratègies de ciutat que poden suposar noves oportunitats, amb nous equipaments a disposició del veïnat, empreses i persones emprenedores del Districte i de la ciutat. És el cas, per exemple, de l'estratègia de reeconometzació de la zona centre de la ciutat, que compta amb el doble objectiu d'implantar nous espais d'activitat econòmica que compleixin amb una triple premissa: que siguin de proximitat, que siguin emprenedors i que siguin innovadors. En aquest sentit, es pretén convertir els edificis centrals de Correus en un pol d'activitat econòmica i empresarial que dinamitzi el centre de la ciutat i impulsi l'ocupació a la ciutat.

Per tal d'establir uns objectius i indicadors coherents, es parteix de les dades de 2019, ja que els indicadors de 2020 estan distorsionats a causa de la situació de pandèmia, ja sigui dels que s'ofereixen en el mateix Districte o en la resta d'equipaments de la ciutat. Tenint present que el pes de la població del Districte a la ciutat és de 6,3 %, es constata el següent:

Ús dels recursos de Barcelona Activa per part del veïnat de Ciutat Vella



En gairebé tots els àmbits Ciutat Vella va estar per sobre del seu pes poblacional: en les accions de Desenvolupament local de Proximitat, amb un 12,7 %, en els recursos vinculats a Emprenedoria (11,1 %), a Empreses (9,7 %) i, també, pel que fa a les accions d'Economia Social i Solidària (8,7 %) i en l'ús dels recursos ocupacionals (7,8 %). Només en l'àmbit de recursos de Formació tecnològica Ciutat Vella es va situar lleugerament per sota (6,2 %).

Objectiu 22.

Incrementar la participació del veïnat i de les empreses de Ciutat Vella en accions de promoció econòmica

Des de la implementació de l'estratègia de territorialització, que ha representat treballar per desenvolupar una economia de proximitat, l'ús de recursos de promoció econòmica ha anat incrementant-se en el seu conjunt, però a la vista de les dades de l'apartat anterior i molt més si tenim en compte la situació de crisi socioeconòmica provocada per la COVID-19, no hi ha dubte que hi ha encara camí a recórrer i que cal intensificar tots aquells projectes i accions que porten a la consecució d'aquest objectiu que, en definitiva, vol reduir la diferència entre el pes poblacional del Districte en el conjunt de la ciutat i el percentatge de veïns i veïnes del Districte atesos per les diferents àrees de promoció econòmica.

• Incrementar la participació del veïnat

Una part significativa dels diferents projectes i accions continguts en els objectius anteriors impliquen, amb menor o major mesura, **incrementar la participació del veïnat**, no com una finalitat administrativa, sinó com un mitjà per resoldre necessitats de persones, iniciatives i empreses del territori des de la perspectiva del desenvolupament local de proximitat.

Indicadors

- Increment de participació en les següents tipologies d'accions de promoció econòmica en relació amb la resta de districtes en referència als indicadors de 2019.
- Increment de la participació en Ocupació.
- Increment de la participació en Emprenedoria.
- Increment de la participació en Innovació Socioeconòmica.
- Increment de la participació en Formació tecnològica.

QUADRE RESUM

LE6. Optimitzar els recursos municipals de promoció econòmica

Objectiu	Projectes/accions
Objectiu 22. Incrementar la participació del veïnat i de les empreses de Ciutat Vella en accions de promoció econòmica	Incrementar la participació del veïnat.

05. Recursos econòmics

El pressupost esperat d'execució del conjunt d'accions contingudes en Pla serà de, com a mínim, 17.600.000 €³ per al període 2021–2023. Tanmateix, aquest pressupost podrà ser objecte de modificacions en funció de dos factors:

1. L'ús dels serveis de Barcelona Activa per part del veïnat de Ciutat Vella.
2. La disponibilitat anual de pressupost.

³ En aquest pressupost estan incorporats els sis milions d'euros que es destinaran per a la implementació de les diferents actuacions de l'estratègia *Amunt Persianes!* a Ciutat Vella.

06. Governança i seguiment

La implementació del primer Pla de Desenvolupament Econòmic del districte de Ciutat Vella es va acompanyar de la definició d'un model de governança en tot el procés del Pla: l'elaboració, la posada en marxa, el seguiment i l'avaluació. Tot i que amb algunes adaptacions que s'han anat fent en els quatre anys de l'anterior Pla i amb l'objectiu de millorar dinàmiques i resultats, els espais de governança i seguiment que s'ha plantejat per a l'actual Pla de Desenvolupament Econòmic 2021–2023 són essencialment els mateixos, ja que s'han demostrat eficaços respecte a la seva missió.

Espai de lideratge: grup motor del Pla de Desenvolupament Econòmic del districte de Ciutat Vella

Espai municipal de coordinació per crear i compartir estratègia al territori, per una banda, i en relació amb la governança del procés, per una altra. El grup motor està format per l'equip polític i tècnic del Districte vinculat a temes de desenvolupament local, la Direcció de Desenvolupament de Proximitat de Barcelona Activa i l'equip de Pla de Barris. És un instrument estratègic per promoure i fer efectiva la coordinació entre els diferents operadors municipals de forma transversal. El grup motor del Pla de Desenvolupament Econòmic de Ciutat Vella es reuneix amb una periodicitat mensual.

Espais de coproducció i cocreació

Són espais existents en el si dels quals té sentit integrar aquesta mirada de disseny i/o execució d'actuacions concretes dins la seva dinàmica habitual o en espais nous que es poden crear específicament per coproduir un projecte o actuació concreta dins del Pla. Aquests mateixos espais són, alhora, espais de rendició de comptes, on s'informa periòdicament de l'estat d'execució del Pla i s'incentiva que els i les agents que hi participen avaluin el grau de compliment de les línies estratègiques, així com fer un seguiment de la implementació dels projectes i recollir propostes.

- **Consell de dinamització econòmica de Ciutat Vella**, òrgan consultiu i de participació ciutadana del districte de Ciutat Vella en l'àmbit de la promoció econòmica. El conformen el/la conseller/era de Desenvolupament Econòmic, el/la tècnic/a de Comerç, l'equip de la Direcció de Desenvolupament de Proximitat de Barcelona Activa, les associacions i eixos comercials del territori, les entitats de l'àmbit sociolaboral i les entitats de l'Economia Social i Solidària. Es reuneix un mínim de dues vegades l'any. Funcionarà també com a Sessió Plenària del Pla de Desenvolupament Econòmic on, amb caràcter anual, es presentarà un informe sobre el grau d'execució de les mesures del Pla, així com els principals focus d'intervenció per a l'any següent.

Des de l'òptica d'espais de rendició de comptes, en aquests espais s'informa periòdicament de l'estat d'execució del Pla: s'incentiva que els i les agents que hi participin avaluin el grau de compliment de les línies estratègiques, alhora que es fa un seguiment de la implementació dels projectes i es recullen propostes.

- **Espais de xarxes laborals:** a Ciutat Vella existeixen quatre espais d'intercanvi i coordinació de projectes ocupacionals a cada barri. L'objectiu d'aquests espais és el de compartir informació entre les diferents entitats i serveis que hi ha al territori, treballant la complementarietat i la coordinació d'accions. Cada un d'aquests espais està format per entitats del seu àmbit territorial i segueix el seu propi calendari.
- **Taula estable de xarxes laborals:** espai de nova creació format pels espais de xarxes laborals, l'equip de la Direcció de Proximitat de Barcelona Activa a Ciutat Vella i l'equip polític del Districte. L'objectiu d'aquest espai és fer el seguiment de les accions i projectes vinculats a ocupació.
- **Espais de comerciants:** espai de treball que aglutina les diferents associacions de comerciants i eixos del districte de Ciutat Vella amb l'equip polític i tècnic de Districte i l'equip de la Direcció de Proximitat de Barcelona Activa. Amb una periodicitat mensual, es reuneix per treballar conjuntament diferents aspectes relacionats amb el comerç a Ciutat Vella.

També existeixen espais vinculats a projectes més específics com:

- **Grup motor del Banc de Recursos Mancomunats de Ciutat Vella:** espai de coordinació del Banc per crear i compartir l'estratègia del projecte. Està conformat pel Districte de Ciutat Vella, Foment de Ciutat, Barcelona Activa i l'entitat Impulsem.
- **Grup de seguiment ampliat dels Baixos de Protecció Oficial a Ciutat Vella:** espai municipal de seguiment i coordinació del programa Baixos de Protecció Oficial al Districte. Aquest espai de treball reuneix a l'equip tècnic de Barcelona Activa, l'equip gerencial i polític de Districte i Foment de Ciutat.

07. Quadre resum: 6 línies estratègiques — 22 objectius

Línies estratègiques	Objectius
LE1. Impulsar el desenvolupament des del territori	Objectiu 1. Implementar projectes de reactivació de plantes baixes.
	Objectiu 2. Enfortir el Punt d'Atenció a l'Activitat Econòmica de Ciutat Vella com a actor de referència del territori.
	Objectiu 3. Impulsar accions de dinamització de sectors estratègics com l'alimentació sostenible, l'economia circular i l'economia de les cures, entre d'altres.
	Objectiu 4. Donar suport i fer visibles les iniciatives d'Economia Social i Solidària.
	Objectiu 5. Promoure la contractació i la compra pública socialment responsable al Districte.
	Objectiu 6. Promoure la implicació de les empreses en el desenvolupament local i la imbricació territorial de les existents per a un territori socialment responsable i enfortir el teixit empresarial.
LE2. Reactivar i diversificar el teixit comercial	Objectiu 7. Preservar i enfortir el comerç de proximitat de Ciutat Vella.
	Objectiu 8. Reforçar l'associacionisme comercial al Districte.
	Objectiu 9. Impulsar el comerç de proximitat vinculat a la cultura i al turisme sostenible i responsable.
	Objectiu 10. Donar suport i promoció als mercats del Districte.
	Objectiu 11. Impulsar la generació de coneixement.
LE3. Finançar projectes socioeconòmics que dinamitzen i diversifiquen l'economia	Objectiu 12. Impulsar i/o enfortir projectes que promouen l'economia dels barris del Districte.
	Objectiu 13. Detectar i acompanyar noves iniciatives que impulsin l'economia del Districte.
LE4. Promoure l'ocupació de qualitat	Objectiu 14. Apropar serveis i recursos ocupacionals existents, tant els ubicats a Ciutat Vella com a la resta de la ciutat, al veïnat del Districte.
	Objectiu 15. Implementar noves intervencions ocupacionals al districte de Ciutat Vella.
	Objectiu 16. Facilitar noves intervencions ocupacionals per a col·lectius en especial situació de vulnerabilitat.

Línies estratègiques	Objectius
LE5. Promoure les potencialitats dels barris per al desenvolupament	<p>Objectiu 17. Dissenyar i executar accions d'impuls de l'activitat econòmica al barri del Raval, en el marc de Pla de Barris.</p> <p>Objectiu 18. Executar les accions d'activació socioeconòmica inscrites al Pla d'Acció Pou de la Figuera, al barri de Sant Pere, Santa Caterina i la Ribera.</p> <p>Objectiu 19. Impulsar el potencial econòmic vinculat a la maritimitat del barri de la Barceloneta.</p> <p>Objectiu 20. Fomentar la diversificació comercial al barri Gòtic.</p> <p>Objectiu 21. Potenciar l'ús del dispositiu d'inserció laboral existent a Ciutat Vella i que ofereix servei al veïnat de Sant Pere, Santa Caterina, la Barceloneta i el Raval sud.</p>
LE6. Optimitzar els recursos municipals de promoció econòmica	Objectiu 22. Incrementar la participació del veïnat i de les empreses de Ciutat Vella en accions de promoció econòmica.

