

INFORME

SITUACIÓ ACTUAL DE LA PROBLEMÀTICA DE LES DROGUES AL RAVAL I INTERVENCIIONS REALITZADES

Actualització a març de 2018

**Comissió de seguiment de la
problemàtica de les drogues al Raval 18/4/2018**

Aquest informe conté una presentació de les actuacions realitzades per abordar la problemàtica de les drogues al Raval en ocasió a les sessions de la Comissió de seguiment creada per aquesta qüestió, on es troben periòdicament entitats veïnals afectades, la Federació d'associacions de Veïns de Barcelona, la Síndica de Greuges, els serveis i administracions implicades i els grups polítics a nivell de districte. S'han celebrat ja sessions el 17 d'octubre de 2017, i el 18 de gener de 2018.

El present informe resumeix i actualitza la informació respecte els continguts d'anteriors informes per evitar la reiteració de la informació. Es compon d'un apartat de context i diagnòstic, un apartat en què s'explica el plantejament general de les línies d'actuació engegades i un apartat final en que s'actualitza la informació i es destaquen els principals avanços respecte la darrera comissió de seguiment.

1. Context i justificació de les mesures

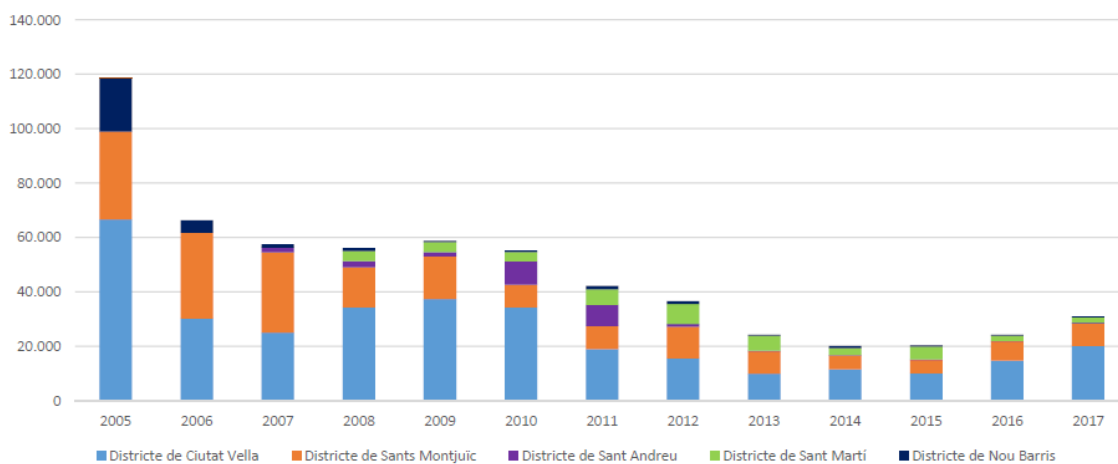
Encara que les dades existents relatives al consum d'heroïna a nivell de ciutat mostren una notable estabilitat en els darrers anys (pel que fa als inicis de tractament en els Centres d'Atenció i Seguiment de drogodependències existents), des de l'estiu de 2015 s'ha incrementat la demanda d'actuacions relacionades amb el tràfic i el consum de drogues a Ciutat Vella i en particular al barri del Raval.

La presència de tràfic i consum de drogues ha estat una constant històrica a aquesta part de la ciutat, però no és menys cert que determinades substàncies i formes de consum pateixen canvis i això s'ha produït a la ciutat de Barcelona en els darrers dos anys. Els canvis en la distribució de la venda –i de retruc, del consum– de drogues il·legals ha repercutit especialment al barri del Raval, a més d'altres municipis de l'entorn com és el cas de Badalona. L'increment en unes zones ha estat acompanyat del descens en altres, i per exemple, hem vist zones de Barcelona, com Sant Andreu o Nou Barris, en què han minvat molt el valor dels indicadors de consum. A aquest factor es sumen d'altres que responen a dinàmiques supranacionals, o a la situació del mercat immobiliari. La venda de droga és un fenomen complex que no té una única explicació.

Les dades de xeringues recuperades al carrer mostren aquest canvi entre barris, alhora que mostren el caràcter estacional amb augments en els mesos d'estiu. Així, en l'indicador que utilitzem per mesurar l'impacte de consum endovenós de drogues en l'espai públic (xeringues recollides a l'espai públic), en el global del període del que tenim dades hi ha una disminució important, si bé els anys 2016 i 2017 s'observa un increment respecte als anys precedents (figura 1). Si al 2004 es recollien a la ciutat de Barcelona més de 120.000 xeringues a la via pública, l'any 2017 s'han recollit 31.012 xeringues (reducció del 74%). Aquest impacte a l'espai públic respon a factors complexos i per tant és variable i va oscil·lant mes a mes. L'any 2017, el

pic màxim va ser en el mes de juliol, i des de llavors es va donar una reducció continuada tant a nivell de ciutat com del districte de Ciutat Vella fins a final d'any.

Figura 1. Evolució de les xeringues recollides a la via pública segons districte i any. Barcelona 2005- 2017.



En el barri del Raval, en concret, la forta especulació i la històrica manca de conservació dels habitatges ha fet que hi hagi pisos en els que propietaris, especialment aquells que contempen l'habitatge com una inversió i no com un bé fonamental, no se'n fan càrrec, el que facilita que siguin ocupats per a la finalitat de la venda de drogues. Per això la mobilització dels pisos buits i/o ocupats amb finalitats delinqüencials ha de ser una de les estratègies fonamentals per a afrontar aquesta problemàtica d'arrel.

Des de una perspectiva policial, abordar la problemàtica dels pisos delinqüencials a Raval comporta grans dificultats. En primer lloc és un àmbit en que la coordinació i cooperació interinstitucional i interdepartamental és imprescindible. El cos de Mossos d'Esquadra és el cos que per llei té la titularitat de la competència en matèria d'investigació de delictes a la ciutat, i en particular de les infraccions contra la salut pública. La Guàrdia Urbana (GUB), per la seva banda, té la responsabilitat de col·laborar amb els Mossos d'Esquadra en matèria d'investigació. En la salut pública, les unitats territorials d'ambdós cossos policials treballar conjuntament col·laboració que és positiva i està donant resultats.

També cal establir estratègies amb els equipaments de salut pública, atès que "l'ecosistema" que conformen; salut, policia, treballadors/es socials, veïnat i consumidors de drogues, pot afectar de forma important a les estratègies de rehabilitació i recuperació d'usuaris/es, així com als vincles amb els professionals que els atenen.

En segon terme els tràmits per aconseguir l'ordre judicials d'entrada als habitatges són llargs donat el caràcter especialment protegit del domicili. Es requereix d'un període intens



d'acumulació de càrrega de prova per aconseguir aquesta autorització, amb manifestacions dels compradors i identificació dels autors dels fets. Aquesta tasca, per la seva naturalesa, és complicada per les limitacions pròpies de l'espai que s'investiga i s'ha de treballar de combinar la presència de paisà amb la presència uniformada, ja que la detecció per part dels autors dels funcionaris policials fa que abandonin la pràctica i es traslladin a un altre lloc.

Finalment, i un cop realitzada la intervenció motivada per causes de salut pública, cal tenir en compte que la consideració en molts casos del pis on es fa l'activitat il·legal com a domicili (ja sigui ocupat o no), fa que no sigui inhabitual que un cop posats en llibertat els autors dels fets tornin al mateix lloc, o el pis sigui ocupat de nou per altres persones, fet que provoca la sensació entre els veïns que l'acció de la policia no ha estat efectiva. En aquest sentit, és clau la coordinació de les investigacions en matèria de salut pública amb els processos de desallotjament (que requereixen d'un procés judicial específic i diferenciat, fruit d'una denúncia interposada per la propietat de l'immoble), de tapiat en el curt termini, si s'escau, i d'una definitiva mobilització dels pisos per a que siguin utilitzats com a habitatge.

2. Actuacions

Els darrers anys s'han anant **incrementant les actuacions relacionades amb el tràfic i el consum de drogues** a Ciutat Vella i en particular al barri del Raval, especialment en l'àmbit de la seguretat, la salut, la intervenció en l'habitatge i la millora de l'espai públic.

Aquest augment ha estat de caràcter progressiu:

- El 2016 es va començar per reforçar els recursos de salut de Ciutat Vella, ampliant els equips d'educadors i generant espais de coordinació transversal a nivell de Districte i general.
- Posteriorment, a mitjans de 2017 es va elaborar un **PLA DE XOC ESPECÍFIC I INTEGRAL** per a sistematitzar i reforçar les actuacions en el camp de l'habitatge, l'espai públic, la prevenció i la seguretat; al qual es van dedicar recursos addicionals específics.

El pla de xoc ha suposat fins al moment la dedicació d'un volum molt significatiu de recursos humans i materials. Globalment comptant fins a desembre de 2018 es preveu que s'hauran **dedicat 1.889.240 euros addicionals** en els següents ítems:

- a. Incorporació d'una tècnica responsable del programa de drogues al districte a partir d'octubre de 2017.
- b. Constitució d'un equip de detecció i mobilització de pisos buits durant 9 mesos.
 - a. Lletrada des de juliol 2017
 - b. 2 tècnics/es mitjans de gestió des de novembre 2017
- c. Reforç de les hores de servei de la Guàrdia Urbana, tant a nivell de patrullatge uniformat com a nivell d'investigació específica

- d. Ampliació d'horaris del CAS Baluard
- e. Ampliació dels educadors/es de salut
- f. Ampliació dels educadors del CAS Baluard a partir de l'1 de gener de 2018

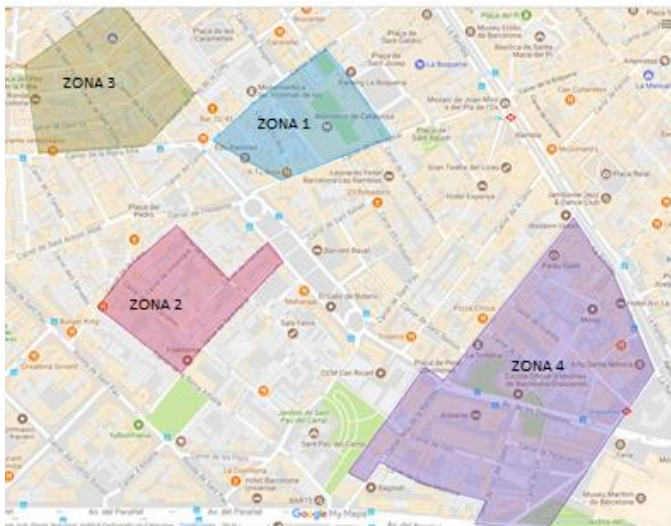
Complementàriament, cal esmentar que l'ampliació de la cartera de serveis del CAS Baluard i la licitació d'un nou contracte a partir de 2018 millorat amb la inclusió de clàusules socials ha suposat un increment de 800.000 euros / any.

En el marc del pla de xoc s'han delimitat 4 àrees d'atenció especial en les que dur a terme una actuació més intensa, sense que això impliqui deixar de banda la resta del barri. La delimitació concreta de les àrees s'ha anat revisant en funció de com ha anat evolucionant la problemàtica.

En el moment actual les zones d'actuació intensiva són les següents:

- **Zona 1:** C. d'En Roig, Picalquers, Malnom, Riera Baixa, Egipcíaques, Jardins de Rubió i Lluch, entre C. Hospital i C. Carme (des de juliol de 2017)
- **Zona 2:** C. Riereta, Reina Amàlia, Vistalegre, Cera, Aurora i Sant Pacià
- **Zona 3:** C. Paloma, Lleó, Lluna, de Guifré, Cardona, Sant Erasme, Sant Gil, Nou de Dulce
- **Zona 4:** Entorns de Baluard. C. Nou de la Rambla, Tàpies, Santa Madrona, C. Portal de Santa Madrona

Plànol 1: Zones d'intervenció intensiva del Pla de xoc



A continuació descriurem l'enfocament de les intervencions en cada una de les àrees.



2.1 Salut

L'increment de recursos de salut a Ciutat Vella, principalment al Raval, per fer front a la problemàtica de drogues s'ha consolidat en les següents actuacions:

- a. l'ampliació de l'horari d'obertura del Centre d'Atenció i Seguiment Baluard, des de l'estiu de 2016, essent actualment de 7 del matí a 10 del vespre de dilluns a diumenge.
- b. l'increment del nombre d'educadors/es de carrer de l'ASPB, així com els seus horaris, passant de tenir 10 educadors/es abans de l'estiu de 2016 a 23 en l'actualitat. Amb l'ampliació es cobreixen torns durant el matí, la tarda i la nit, inclosos els caps de setmana.

El 2 d'octubre de 2017 es va efectuar el trasllat del CAS Baluard a la seva nova ubicació a l'edifici Peracamps, la qual cosa ha permès ampliar des del gener de 2018 la seva cartera de serveis oferint els programes de tractament i convertint-se així en un **centre d'atenció integral** que no només proporciona reducció de danys del consum sinó també programes de tractament de les addiccions. L'obertura del tractament ha suposat un increment de la plantilla del CAS d'un 22,5%, passant de 40 a 49 treballadors/es. Per a minimitzar l'impacte de l'equipament a l'entorn i respondre a les preocupacions veïnals, des de finals de 2017, intervé a la zona l'equip del Servei per al foment de les relacions de proximitat i el veïnatge a Ciutat Vella, a la vegada que s'ha

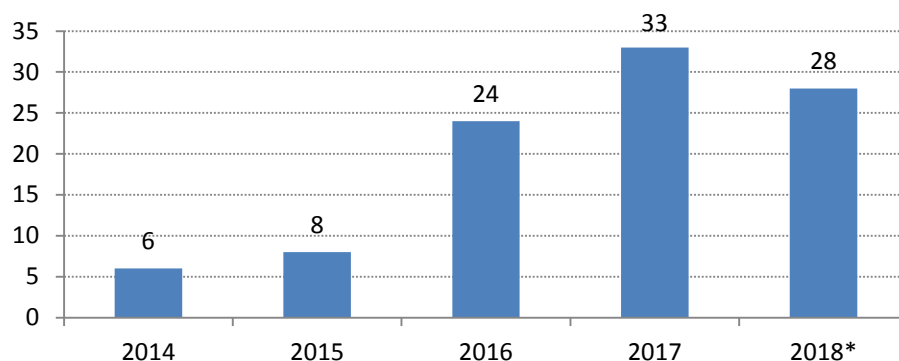
Pel que fa als **educadors/es de carrer de salut**, es dediquen a tasques de prospecció i identificació de zones de consum, contacten amb els i les usuàries a la via pública per a dirigir-los cap als recursos de reducció de danys i minimitzar la presència de xeringues a carrer i contacten amb la ciutadania i actors de la zona (farmàcies, cossos de seguretat, comerciants, serveis i equipaments, xarxa comunitària, etc.).

2.2 Seguretat

Les intervencions per abordar les diverses facetes conflictives i il·legals derivades d'aquesta problemàtica es duen a terme de forma conjunta per part de les unitats territorials de Ciutat Vella dels cossos de Mossos d'Esquadra i de la Guàrdia Urbana de Barcelona (GUB), tal i com s'explica detalladament en anteriors informes.

En els últims anys 2017-2018, s'han realitzat **74 entrades conjuntes a domicilis de les comissaries de Ciutat Vella** dels dos cossos policials per temes de venda de drogues a pisos de Ciutat Vella, amb un agregat de 99 detinguts.

Figura 2. Entrades conjuntes a domicili en matèria de salut pública al districte de Ciutat Vella. Mossos d'Esquadra i Guàrdia Urbana de Ciutat Vella. 2014-2018



*Dades de gener, febrer i març, abril.

Concretament en el barri del Raval, el 2017 es van dur a terme **30 entrades** amb ordre judicial en matèria de salut pública fetes per les unitats de Ciutat Vella de la Guàrdia Urbana i els Mossos d'Esquadra. A aquesta feina, cal afegir 3 entrades més fetes per unitats d'altres districtes, així com les realitzades per la resta de cossos policials: sumant tota la tasca policial, arribaríem a 46 entrades a domicili efectuades al districte de Ciutat Vella, el 78% d'elles al barri del Raval. El total de persones detingudes en aquestes intervencions va ser de 60. Addicionalment, el servei de prevenció d'il·lícits penals que puguin estar relacionats amb aquesta problemàtica al Raval (com furts o receptacions associats al consum de drogues, incloent l'horari nocturn) han donat com a resultat 141 persones detingudes o denunciades penalment.

S'ha intensificat **la proactivitat i la relació amb els Jutjats**, fent un treball de conscienciació de les problemàtiques associades, molèsties provocades i la necessitat d'accelerar algunes investigacions.

Per augmentar l'efectivitat de les intervencions policials, s'ha implementat un protocol de coordinació entre la Guàrdia Urbana, neteja, la brigada municipal i serveis jurídics de Districte dirigit a agilitzar al màxim el **tapiat de pisos intervinguts per evitar noves ocupacions**—contactant proactivament amb la propietat perquè ho facin o per aconseguir el seu permís per a fer-ho de forma subsidiària. El 2017 es van tapiar/recuperar 12 pisos dels 37 que es va entrar per ordre judicial, el que suposa un 33%.

S'han reforçat les **accions de prevenció i dissuasió** (és a dir l'increment del nombre de patrulles policials uniformades a la zona, pràcticament doblant les patrulles del Raval, encara que cal tenir en compte que aquestes no poden interferir en les investigacions en marxa, que es duen a terme fonamentalment de paisà) i les **accions relacionals i de devolució d'informació** al veïnat i el teixit associatiu.



La problemàtica de la venda de drogues s'ha incorporat com a punt a tractar a les sessions de la **Junta Local de Seguretat de Barcelona**, (òrgan on es reuneixen tots els cossos de seguretat), i de la **Junta Local de seguretat de Ciutat Vella**, per tal d'assolir un compromís de prioritització i coordinació a l'hora d'abordar la problemàtica a la ciutat, i especialment al barri del Raval.

Globalment s'han dedicat prop de 10.000 hores de servei invertides (6.500 extraordinàries i 3.000 ordinàries de complement del Grup de Delinqüència Urbana de GUB). Arran de l'avaluació d'aquesta intervenció s'han plantejat un nou conjunt d'actuacions intensives per al període comprès entre el mes de març i el mes de desembre de 2018.

2.3 Habitatge

Per prevenir les ocupacions amb finalitat de venda de drogues i mobilitzar habitatges per al lloguer s'ha desenvolupat una tasca proactiva de detecció dels habitatges que es troben sense ús i de comprovació sobre el terreny de la situació real de cadascun dels pisos detectats, visitant-los un per un; amb la premissa de que la millor manera d'evitar que un pis es dediqui a aquesta activitat il·legal és que hi visquin famílies de forma normalitzada.

La identificació dels pisos buits va partir del **cens de pisos buits** realitzat per la Regidoria d'Habitatge i rehabilitació durant el 2017, i s'ha anat enriquint i ampliant gràcies a la informació proporcionada per comprovacions *in situ* realitzades pel Districte, la coordinació amb la Regidoria i la informació proporcionada pel propi veïnat i per altres serveis municipals.

Un cop detectat l'habitatge en desús l'Ajuntament cerca la informació de referència de la propietat (tasca no sempre fàcil ni ràpida) i s'hi contacta per a explicar la greu problemàtica d'accés a l'habitatge i de venda de drogues existent al barri. L'objectiu és demanar la seva col·laboració per a que tapiïn, en un primer moment, i posteriorment i el més aviat possible mobilitzin els pisos buits per afrontar aquesta problemàtica, ja sigui en el mercat lliure o passant a una cessió a la borsa de lloguer de l'Ajuntament. La possibilitat d'incorporar-lo a la borsa de lloguer implica una garantia de cobrament del lloguer, beneficis en els ajuts per a la rehabilitació i facilitats de tramitació a través de l'assessorament tècnic i jurídic de l'Ajuntament. En el cas de detectar deficiències en la conservació de pisos, es posa en contacte la propietat amb els serveis de rehabilitació i s'informa de les ajudes i subvencions públiques existents per realitzar el correcte manteniment de les finques, iniciant alhora procediments de sanció si s'escau. Fins al moment s'han examinat 52 habitatges propietat d'entitats financeres per a valorar la instrucció d'expedients de disciplina d'habitatge per la desocupació permanent, realitzant-se 34 inspeccions que han generat 3 expedients sancionadors.

En els casos de pisos o locals identificats i que estan ocupats per a activitats de venda de droga es promou que es facin càrrec de la problemàtica, iniciant la denúncia de desallotjament en els

casos en que no ho està i establint la màxima coordinació possible amb les intervencions policials en marxa.

2.4 Espai públic

En aquest àmbit l'objectiu és intervenir a l'espai públic reforçant la neteja, el manteniment, l'enllumenat, etc. per tal de millorar la percepció del veïnat i revertir la sensació d'inseguretat i degradació.

A nivell de **neteja** des de l'estiu de 2017 s'han reforçat els serveis, consistent en:

- a. Reforç recollida xeringues: de 1 a 2 cops al dia
- b. Reforç de neteja a pressió amb aigua dels focus de pudors i orins: ampliació de freqüència i de carrers.
- c. Especial atenció a retirada de bosses i buidat de papereres: 3 passades mínimes diàries en cadascun dels torns de matí i de tarda. Reforç de retirada de mobles de matí i de tarda.
- d. Ampliació d'horaris del servei ordinari als matins des del mes d'agost.
- e. Creació d'un nou servei específic que va fent rotació per aquests espais prioritaris per garantir poder acomplir amb la càrrega de treball i els horaris de pas definits.

Aquest reforç ha suposat un increment de plantilla de 4 persones més (2 per torn) i un increment de la freqüència amb què passen els serveis de neteja, passant d'un mínim de 3 a un mínim de 7 passades diàries al llarg d'una ruta que inclou els carrers de:

- Florista de la Rambla, Hospital, Egipcíaques, Roig, Aurèlia Capmany, Riera Baixa, Picalquers, Malnom, Aurora, Carretes, Sant Pacià, Riereta, Vistalegre, Cera, Sant Llätzer, Reina Amàlia i Sant Antoni Abat.
- Lluna, Guifré, Cardona, Ferlandina, Lleó, Paloma, Tigre, Sant Vicenç, Sant Erasme, Sant Gil, Sant Pacià i Nou de Dulce.

Pel que fa al **manteniment de l'espai públic**, a partir de finals de 2016 es van identificar i planificar les millores necessàries a la zona 4 per tal d'acompanyar el procés de trasllat del CAS Baluard. Al juliol de 2017 es va realitzar una auditoria de les millores a incorporar a les zones 1 i 2 a partir de la sistematització de les instàncies i queixes ciutadanes rebudes així com de les prioritzacions dels tècnics/es de barri i la Guàrdia Urbana. Al mes de setembre es va procedir de la mateixa manera, realitzant l'auditoria d'espai públic a la zona 3.

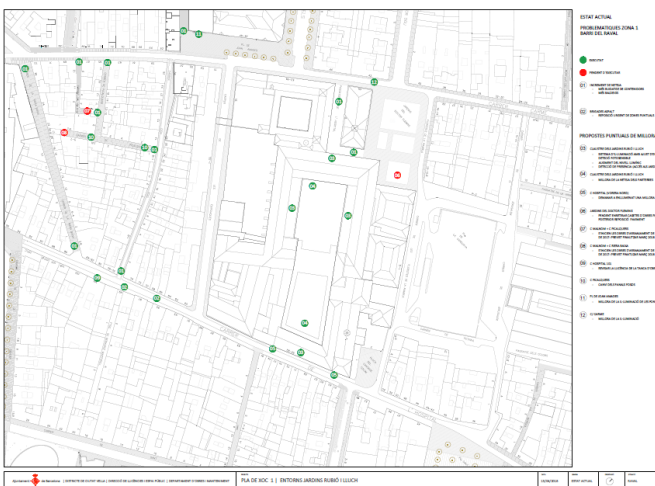
Les actuacions a dur a terme van des de la reparació del paviment, la millora o reparació de l'enllumenat, la reposició de pilones, la neteja de contenidors, o la replantació d'arbrat, entre d'altres actuacions. La taula següent mostra el percentatge d'intervencions executades fins al moment sobre el conjunt d'intervencions planificades en aquesta primera fase.

Taula 2. Actuacions de manteniment espai públic fase 1 - per zones

	NOMBRE D'ACTUACIONS PLANIFICADES	% D'ACTUACIONS EXECUTADES
Zona 1	12	83,3%
Zona 2	18	94,4%
Zona 3	13	92,3%
Zona 4	35	100%

En els casos en què el problema de manteniment és d'un propietari privat, des del Districte s'ha instat a aquest propietari perquè es faci càrrec de la neteja o reparació o bé permeti fer-ho a l'Ajuntament de forma subsidiària.

Plànol 2. Actuacions de manteniment espai públic zona 1 (fase 1)



Plànol 3. Actuacions de manteniment espai públic zona 2 (fase 1)



Plànol 4. Actuacions de manteniment espai públic zona 3 (fase 1)



3. Principals novetats 2018

3.1 Salut

Durant els primers mesos de 2018 s'han consolidat els serveis existents.

A nivell dels educadors i educadores de carrer, es va posar especial atenció a les zones del C. de Príncep de Viana i els Jardins de Sant Pau del Camp, a banda de les ja esmentades en informes anteriors:

- Voltants de les escoles Milà i Fontanals, Miquel Tarradell, Vedruna Àngels i Labouré
- Carrers d'en Roig, Duran i Sanpere, Egipcíaques, i Jardins de Rubió i Lluch
- Carrers Riereta, Vistalegre, Carretes i Reina Amàlia
- Carrers Sant Gil, Sant Vicenç i Cardona
- Jardins de Dolors Aleu

S'ha abordat monogràficament la problemàtica de la venda de drogues al Raval a la darrera sessió del **Grup de drogues** de Barcelona del 26 de febrer (grup de treball sobre la problemàtica de les drogues compostat per representants de tots els partits municipals). S'ha constituït un subgrup de treball per a fer-ne seguiment que es reunirà periòdicament, la primera sessió el proper 28 de maig.

3.2 Seguretat

Al barri del Raval, durant els tres primers mesos de 2018 s'han dut a terme 15 entrades a domicilis amb ordre judicial en matèria de salut pública fetes per les unitats de Ciutat Vella de la Guàrdia Urbana i els Mossos d'Esquadra.

Taula 1. Entrades realitzades per les comissaries de CME/GUB de Ciutat Vella al Raval – gener, febrer i març de 2018

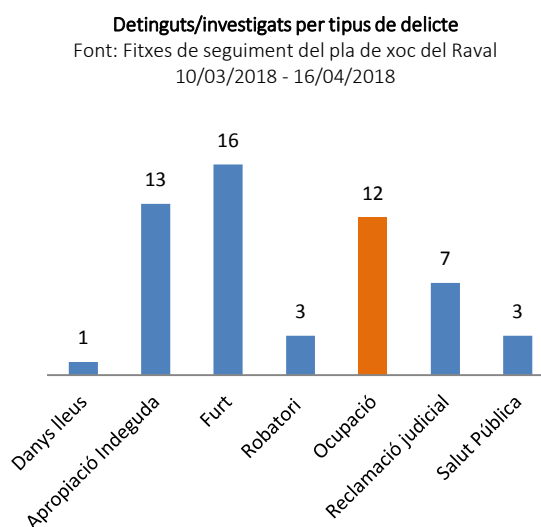
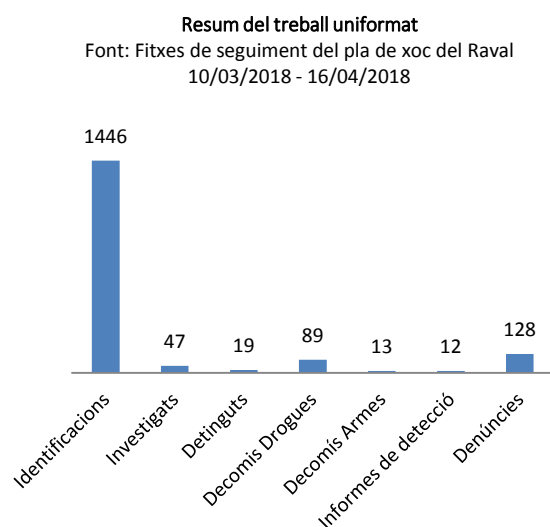
MES D'ENTRADA	ADREÇA
Gener	C. Lancaster
	C. dels Salvador
Febrer	C. del Carme
	C. del Marquès de Barberà
	C. de la Verge
Març	C. Picalquers
	C. Reina Amàlia
	C. Reina Amàlia
	C. Sant Pacià

	C. Botella
	C. Robador
	C. Arc de Sant Agustí
	C. Paloma
	C. Paloma
	C. Riera Alta

Dels pisos investigats amb entrada judicial amb la implantació dels protocols de coordinació s'han aconseguit tapiar/recuperar el 74%, el que suposa una millora molt significativa respecte el 33% de 2017.

El reforç policial s'ha efectuat els set dies de la setmana en diferents torns, en concret el passat mes de març s'han destinat 1.464 hores de servei a la zona i pel mes d'abril hi ha previstes aproximadament les mateixes.

Gràfic: Treball realitzat pels equips uniformats



Pel que fa a les ocupacions, se n'han evitat 4 des de principi d'any.

3.3 Habitatge

Durant el mes de març s'ha continuat ampliant el nombre de pisos buits identificats i en seguiment al barri del Raval. Fins al moment, a data de 3 d'abril de 2018, s'està treballant amb un total de 360 pisos, en una llista dinàmica i canviant. Es tracta de pisos identificats en algun



moment com a buits o ocupats amb finalitats de venda de drogues. Sobre aquesta base de dades es comprova i fa seguiment de la seva situació.

Figura 3. Distribució dels habitatges en seguiment del Raval

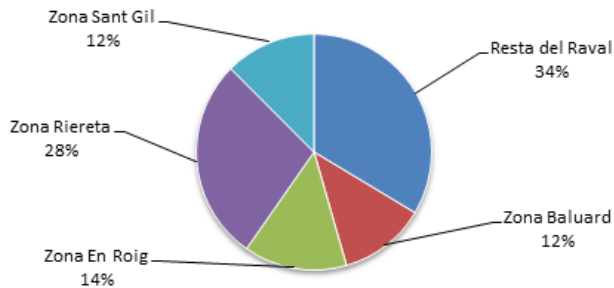


Figura 4. Propietat dels habitatges

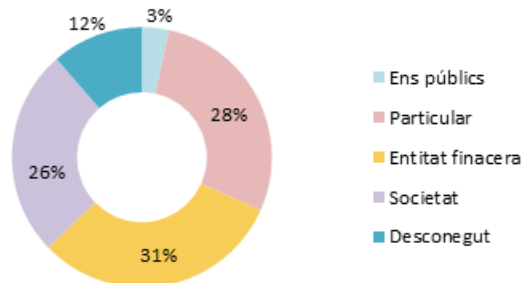


Figura 5. Estat dels habitatges en seguiment

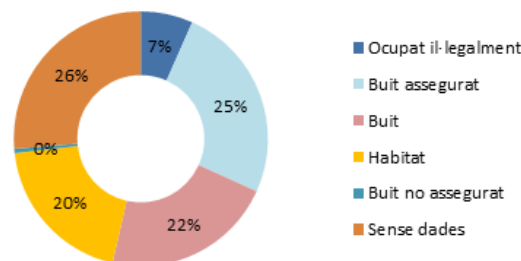
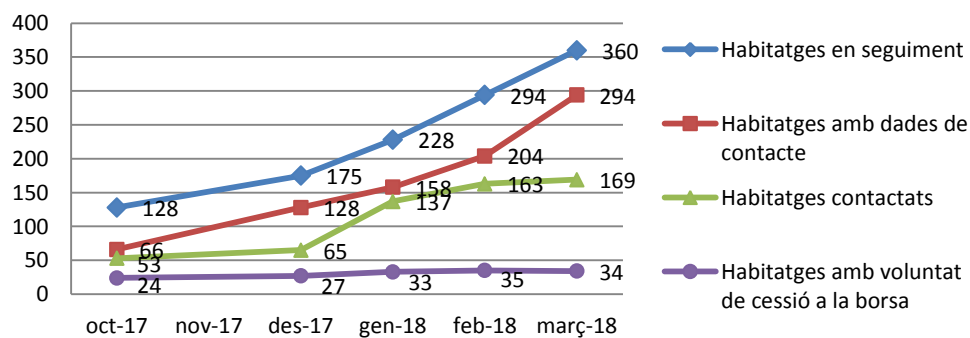


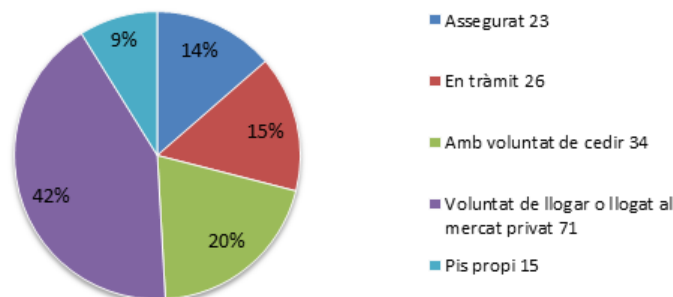
Figura 6. Evolució de la intervenció en habitatges buits





Si bé està resultant molt difícil aconseguir les dades de contacte dels propietaris, fins al moment s'ha contactat amb els propietaris de 169 habitatges. S'ha aconseguit l'acord de 34 d'ells per a poder-los destinar a la borsa de lloguer de l'Ajuntament, dels quals ja s'han formalitzat 10 cessions. Aquesta via es veu limitada per la manca de disposició a col·laborar de bona part dels propietaris. En els casos en què no hi ha aquesta voluntat, es treballa perquè la propietat mobilitzi directament el pis en el mercat lliure, o per a que s'incorporin mesures de seguretat.

Figura 7. Situació actual dels resultats de la gestió en habitatges buits contactats del Raval



Pel que fa als **habitatges de titularitat municipal**, el mes de març es va presentar la revisió del conjunt del parc municipal d'habitatge públic de lloguer que ha dut a terme per primera vegada de forma exhaustiva l'Institut Municipal de l'Habitatge i la Rehabilitació de Barcelona (IMHAB) per tal de detectar situacions irregulars.

Es van visitar a tota la ciutat un total de 6.274 pisos un per un per comprovar els contractes i verificar i actualitzar les dades de les famílies usuàries, comprovant que l'habitatge municipal de lloguer s'utilitza de manera correcta en el 96,3% dels casos. En els casos irregulars s'han iniciat les actuacions correctores necessàries, incloent la interposició de demandes davant dels tribunals quan s'escau.

En el barri del Raval es van detectar un total de 10 habitatges ocupats amb indicis per a desenvolupar activitats relacionades amb la droga, sobre els quals ja s'han interposat les corresponents denúncies i/o s'han iniciat altres comprovacions i inspeccions .

Un dels casos identificats, al carrer Reina Amàlia, en les darreres setmanes es va realitzar una intervenció policial que va fer cessar l'activitat delinqüencial. Aquesta mateixa setmana el darrer veí ha estat reallotjat i l'edifici ha estat finalment assegurat mentre s'inicia el procés de rehabilitació.

Respecte una altra de les promocions municipals on s'ha detectat aquest problema l'IMHAB ha elaborat un Pla de gestió integral qualitativa de la promoció per als anys 2018-2018, preveient

diversos espais de coordinació interna i comunicació amb els veïns, 11 accions específiques i uns recursos extraordinaris i específics de 15.000 euros. El pla pretén cercar respostes i definir actuacions des d'una perspectiva integradora tant de les polítiques de foment de la convivència, de comunicació i participació, com les policials i de resolució pacífica de conflictes. L'objectiu és garantir el bon ús i estat de les instal·lacions i elements comuns de la finca i afavorir el benestar comunitari del veïnatge, per això el pla està enfocat a treballar de forma directa cadascuna de les situacions i problemàtiques que es donen en aquestes finques.

3.4 Espai públic

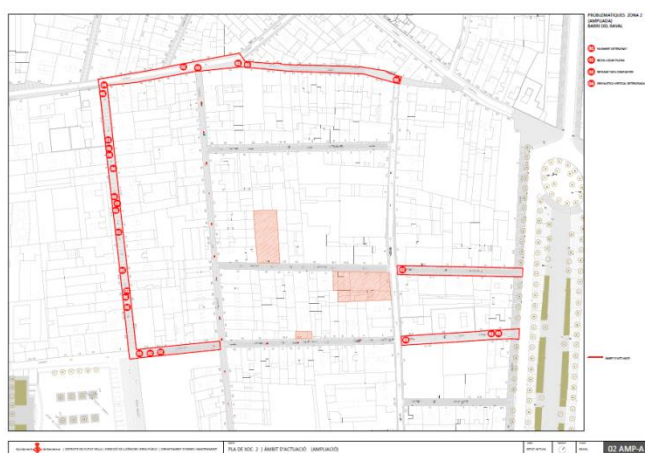
En quant a la neteja es mantenen els reforços establerts anteriorment. Addicionalment, durant els darrers mesos s'ha reforçat també la freqüència amb què passen els serveis de neteja pel C. Príncep de Viana, reforç que continua vigent.

Durant els mesos de març i abril de 2018 s'ha realitzat una segona auditoria, que ha tingut com a fruit la planificació de noves intervencions a les zones 2 i 4 del pla de xoc, tal i com s'indica a la taula 3.

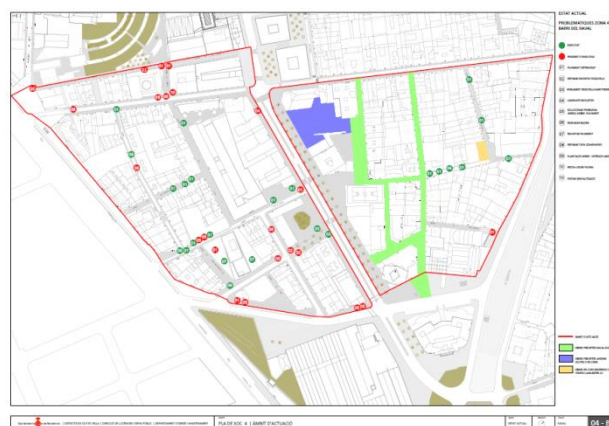
Taula 3. Actuacions de manteniment espai públic fase 2 - per zones

	NOMBRE D'ACTUACIONS PLANIFICADES	% D'ACTUACIONS EXECUTADES
Zona 2	26	0%
Zona 4	34	38,24%

Plànol 4. Actuacions de manteniment espai públic zona 2 (fase 2)



Plànol 5. Actuacions de manteniment espai públic zona 4 (fase 2)



3.5 Espais de coordinació i seguiment

S'han produït noves reunions del **grup de coordinació intersectorial** on participa Alcaldia, el Districte de Ciutat Vella, el Comissionat de Salut i l'Agència de Salut Pública de Barcelona, el Comissionat de Seguretat, i la Regidoria d'Habitatge.

Per a promoure la **cooperació i coordinació interadministrativa**:

- a. S'ha plantejat aquesta problemàtica en les darreres sessions de la Junta Local de Seguretat de Barcelona (7 de febrer) i de Ciutat Vella (16 de gener i 12 d'abril).
- b. Reunió de l'Alcaldessa Ada Colau amb responsables del cos de Mossos d'Esquadra al mes de febrer
- c. Reunions amb fiscalia de Barcelona

Com a **rendició de comptes i debat amb veïnat i altres actors**, el 18 de gener de 2018 es va celebrar la segona sessió de la comissió de seguiment sobre aquesta problemàtica. Addicionalment també el 21 de febrer de 2018 l'Alcaldessa es va trobar amb veïnat afectat.