

INFORME

SITUACIÓ ACTUAL DE LA PROBLEMÀTICA DE LES DROGUES AL RAVAL I INTERVENCIIONS REALITZADES

Plenari de 19 d'octubre de 2017

1.	Diagnòstic.....	3
2.	Actuacions.....	9
2.1	Salut.....	10
2.2	Seguretat.....	12
2.3	Habitatge.....	15
2.4	Espai públic.....	17
3.	Espais de coordinació i seguiment.....	21
4.	Pressupost associat.....	22

1. Diagnòstic

Des de l'estiu de 2015 s'ha incrementat la demanda d'actuacions relacionades amb el tràfic i el consum de drogues a Ciutat Vella i en particular al barri del Raval.

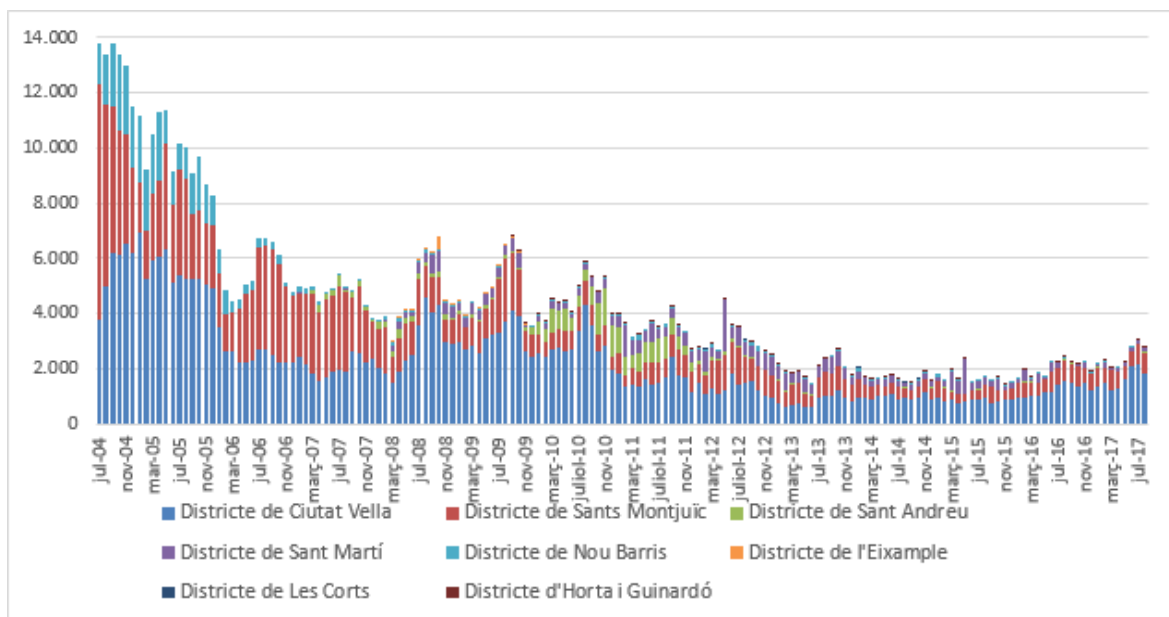
Si bé la presència de tràfic i consum de drogues ha estat una constant històrica a aquesta part de la ciutat, no és menys cert que determinades substàncies i formes de consum pateixen canvis i això s'ha produït a Ciutat Vella en els darrers dos anys.

A continuació es fa una primera mirada general a la ciutat de Barcelona per seguir amb una descripció centrada en el districte de Ciutat Vella.

Abordatge a les drogodependències a la ciutat de Barcelona

L'any 2004 va iniciar-se la implantació del model d'atenció integral a les drogodependències a la ciutat, i es varen anar obrint progressivament diferents Centres d'Atenció i Seguiment (CAS) integrals d'abordatge de les drogodependències, model que ha situat la ciutat de Barcelona com a capdavantera en les polítiques de prevenció, atenció i reducció del dany que provoca aquesta malaltia. En gran part degut a això, a partir del 2005 es va observar com anaven disminuint els indicadors relacionats amb problemàtica de consum de drogues en l'espai públic (principalment l'indicador de xeringues recollides en l'espai públic). (Figura 1)

Figura 1. Evolució de les xeringues recollides a la via pública segons districte i mes. Barcelona 2004- agost 2017.





Els recursos de drogues (CAS o Centres d'Atenció i Seguiment de drogodependències) són centres sanitaris on treballen professionals de la psiquiatria, medicina, psicologia, infermeria, i educació i treball social. El seu objectiu es per una banda ajudar als consumidors/es de drogues a deixar de consumir i, per l'altra, en els casos de les persones que encara no poden deixar el consum actiu de substàncies, reduir l'impacte que aquest consum provoca sobre sí mateixos i sobre l'entorn, i s'ofereix espais nomenats de "reducció de danys", amb una àmplia oferta de serveis: espais de consum supervisat, espais de "calor i cafè" on és més fàcil establir contactes que permetin la intervenció sociosanitària, espais de dutxes, tallers de prevenció de les sobredosis, tractaments supervisats i prevenció i seguiment d'altres malalties com les la tuberculosi, el VIH i la Hepatitis o patologies mentals. A Barcelona hi ha 14 CAS, dels quals 7 ofereixen la cartera de serveis completa, incloent els programes de reducció de danys i els tractaments per drogues (Baluard, Lluís Companys Sants, Sarrià, Vall d'Hebron, Garbivent, Fòrum). (Figura 2)

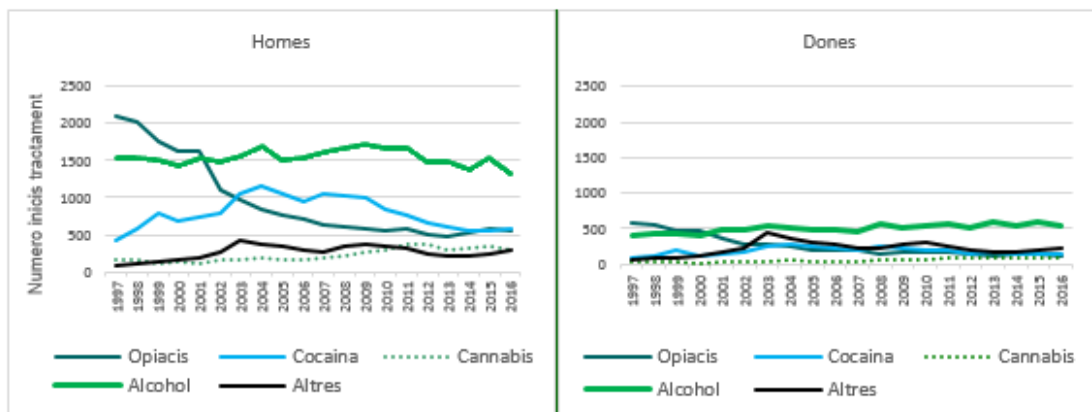
Figura 2. Recursos de drogodependències. Barcelona 2017.





A nivell de ciutat les dades existents mostren que el consum d'heroïna està força estable , com es pot veure en el gràfic 4, on es representen els inicis de tractament en els CAS segons la substància que els motiva. L'alcohol és la primera, seguida per la cocaïna i la heroïna.

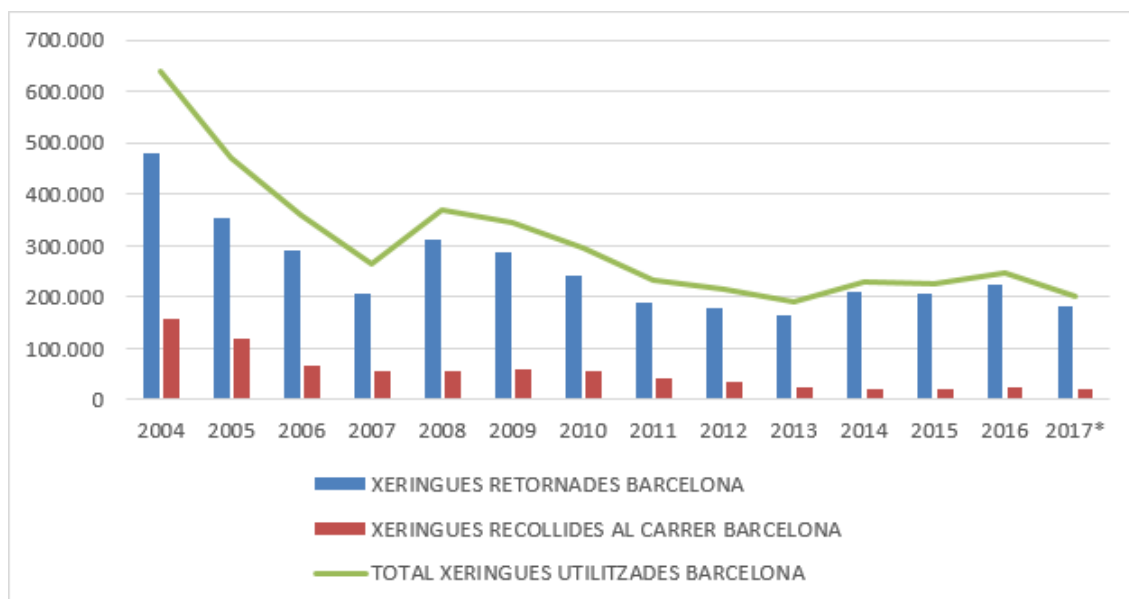
Figura 3. Evolució dels inicis de tractament per trastorn d'ús de substàncies segons substància que motiva l'inici i any, per sexe. Barcelona 1997-2016



Font: Sistemes d'Informació de Drogues de Barcelona. Agència de Salut Pública de Barcelona

Una altra aproximació per veure si el consum de drogues endovenós augmenta o no a la ciutat la obtenim amb el nombre total de xeringues, tenint en compte les que es retornen en el Programa d'Intercanvi de Xeringues (PIX) a més de les que es recullen a l'espai públic. Això està representant en la figura 4, que mostra estabilitat des de l'any 2011.

Figura 4. Evolució de la estimació dels consums de drogues per via injectada, calculat a partir de les xeringues recollides a la via pública més les xeringues retornades després del seu ús. Barcelona 2004-agost 2017



Abans de passar al següent apartat, un breu apunt sobre el **“Pla d’Acció sobre Drogues de Barcelona 2017-2020”**, aprovat al Plenari municipal del 6 d’octubre de 2017 amb un ampli consens. Aquest pla, el 9è que s’elabora a la ciutat, dona continuïtat a 30 anys de polítiques municipals per combatre les addicions posant un accent especial en la prevenció, la lluita contra l’estigma, el consum excessiu d’alcohol, les desigualtats de gènere i introdueix substàncies o problemàtiques noves que no són tan conegudes. Busca prevenir i reduir el consum de drogues tant il·lícites com substàncies amb circulació legal -especialment l’alcohol i els fàrmacs-, i reduir les seves repercussions negatives en la comunitat, en forma de malaltia i mortalitat associades així com d’altres problemàtiques. L’Agència de Salut Pública de Barcelona (ASPB) ha estat l’encarregada de coordinar l’elaboració del Pla i de facilitar la participació de ciutadania i professionals, si bé el pla ha comptat també amb la participació del Consorci Sanitari de Barcelona i la Subdirecció de Drogodependències del departament de Salut de la Generalitat de Catalunya.

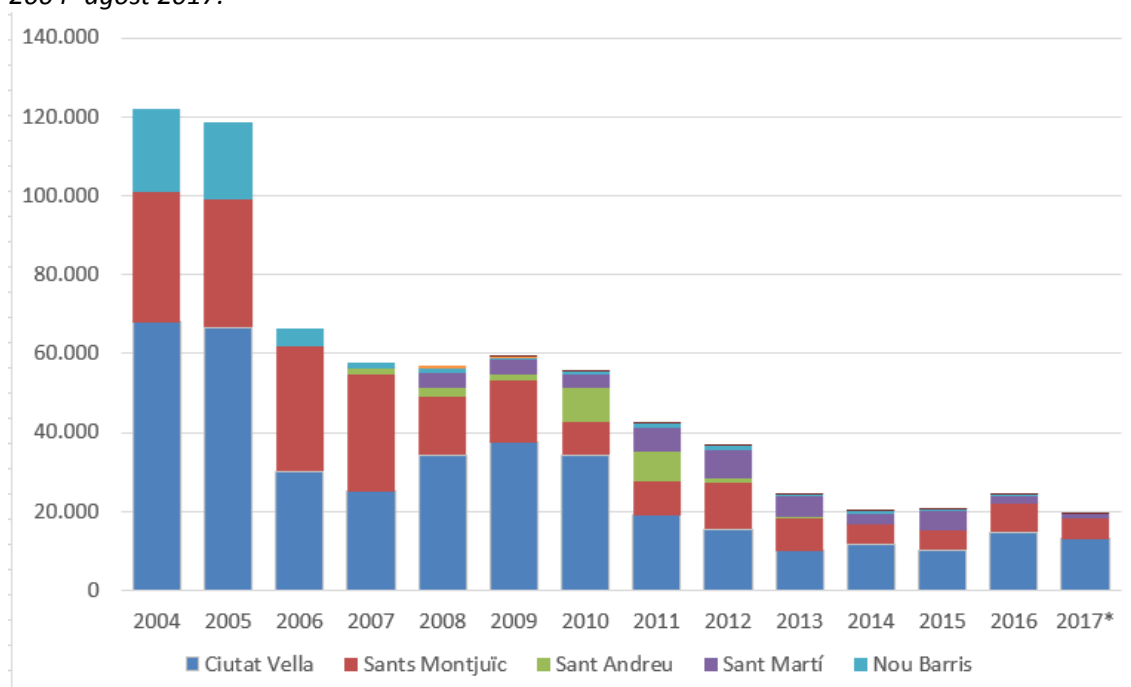
Situació al districte de Ciutat Vella

En els darrers dos anys, s’han donat canvis en la distribució de la venda – i per tant, del consum– de drogues il·legals, fet que ha repercutit especialment al barri del Raval, a més d’altres municipis de l’entorn com és el cas de Badalona. L’increment en unes zones ha estat acompanyat del descens en altres, i per exemple, hem vist zones de Barcelona, com Sant Andreu o Nou Barris, en que s’ha reduït ja que han minvat molt el valor dels indicadors de consum. A aquest factor es sumen d’altres que responen a dinàmiques supranacionals, o a la

situació del mercat immobiliari. La venda de droga és un fenomen complex que no té una única explicació.

Les dades de xeringues recuperades al carrer mostren aquest canvi entre barris, alhora que mostren el caràcter estacional amb augmentos en els mesos d'estiu (especialment degut a persones que estan de pas per la ciutat). Així, en l'indicador que utilitzem per mesurar l'impacte de consum endovenós de drogues en l'espai públic (xeringues recollides a l'espai públic), en els anys 2016 i 2017 s'ha produït un increment en el districte de Ciutat Vella (figura 1). Si al 2004 es recollien a la ciutat de Barcelona més de 120.000 xeringues a la via pública, l'any 2016 varen ser 24.298 (reducció del 80%), i actualment fins agost del 2017 s'han recollit 19.344 xeringues (veure figura 5). Aquest impacte a l'espai públic respon a factors complexos i per tant és variable i va oscil·lant mes a mes. Aquest mes d'agost per exemple, s'ha detectat un menor impacte que al juliol. Cal anar valorant l'evolució a mig termini per treure conclusions.

Figura 5. Evolució de les xeringues recollides a la via pública segons districte i any. Barcelona 2004- agost 2017.



En el barri del Raval, en concret, la forta especulació i la històrica manca de conservació dels habitatges ha fet que hi hagi pisos en els que propietaris, especialment aquells que contemplen l'habitatge com una inversió i no com un bé fonamental, no se'n fan càrrec, el que

facilita que siguin ocupats per a la finalitat de la venda de drogues. Per això la mobilització dels pisos buits o ocupats amb finalitats delinqüencials ha de ser una de les estratègies fonamentals per a afrontar aquesta problemàtica d'arrel.

Des de una perspectiva policial, la problemàtica dels pisos delinqüencials a Raval comporta grans dificultats per atacar el fenomen. En primer lloc és un àmbit en que la coordinació i cooperació interinstitucional i interdepartamental és imprescindible per millorar la situació. El cos de Mossos d'Esquadra és el cos que per llei té la titularitat de la competència en matèria d'investigació de delictes a la ciutat, i en particular de les infraccions contra la salut pública. La Guàrdia Urbana, per tant, té la responsabilitat de col·laborar i treballar conjuntament en matèria d'investigació amb els Mossos d'Esquadra, col·laboració que és positiva i està donant resultats.

També cal establir estratègies amb els equipaments de salut pública, atès que "l'ecosistema" que conformen; salut, policia, treballadors/es socials, veïnat i consumidors de drogues, pot afectar de forma important a les estratègies de rehabilitació i recuperació d'usuaris/es, així com als vincles amb els professionals que els atenen.

En segon terme els tràmits per aconseguir l'ordre judicials d'entrada als habitatges són llargs donat el caràcter especialment protegit del domicili. Es requereix d'un període intens d'acumulació de càrrega de prova per aconseguir aquesta autorització, amb manifestacions dels compradors i identificació dels autors del fets. Aquesta tasca, per la seva naturalesa, és complicada per les limitacions pròpies de l'espai que s'investiga i s'ha de treballar de combinar la presència de paisà amb la presència uniformada, ja que la detecció per part dels autors dels funcionaris policials fa que abandonin la pràctica i es traslladin a un altre lloc.

Finalment, i un cop realitzada la intervenció motivada per causes de salut pública, cal tenir en compte que la consideració en molts casos del pis on es fa l'activitat il·legal com a domicili (ja sigui ocupat o no), fa que no sigui inhabitual que un cop posats en llibertat el autors dels fets tornin al mateix lloc, o el pis sigui ocupat de nou per altres persones, fet que provoca la sensació entre els veïns que l'acció de la policia no ha estat efectiva. En aquest sentit, és clau la coordinació de les investigacions en matèria de salut pública amb els processos de desallotjament (que requereixen d'un procés judicial específic i diferenciat, fruit d'una denúncia interposada per la propietat de l'immoble), de tapiat en el curt termini, si s'escau, i d'una definitiva mobilització dels pisos per a que siguin utilitzats com a habitatge.

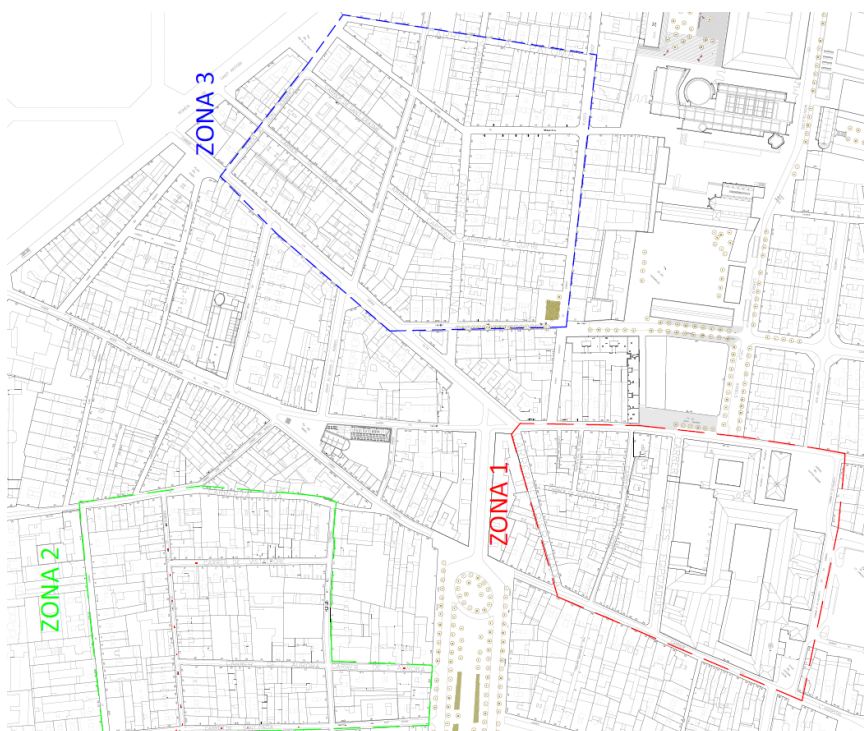
2. Actuacions

Els darrers anys s'han anat **incrementant les actuacions relacionades amb el tràfic i el consum de drogues** a Ciutat Vella i en particular al barri del Raval, especialment en l'àmbit de la seguretat, la salut i l'espai públic.

Adicionalment, a mitjans de 2017 es va elaborar un **PLA DE XOC ESPECÍFIC I INTEGRAL** per reforçar no només aquests àmbits sinó també les actuacions en el camp de l'habitatge, l'espai públic i la prevenció, alhora que es definien àrees més concretes en les que dur a terme una actuació més intensa, amb l'objectiu d'anar revisant les àrees segons s'escaigui i evolucioni la problemàtica.

- Zona 1: Carrer d'En Roig, Picalquers, Malnom, Riera Baixa, Egipcíades, Jardins de rubió i Lluch, entre c/ Hospital i c/ Carme (des de juliol de 2017)
- Zona 2: c/ Riereta, c/ Carretes, c/ Vistaalegre, c/ Cera, c/ Aurora, c/ Sant Pacià (des de juliol de 2017)
- Zona 3: c/ Paloma, c/ Lleó, c/ Lluna, c/ de Guifré, c/ Cardona, c/ Sant Erasme, c/ Sant Gil, c/ Nou de Dulce (a partir de setembre de 2017)

Plànol 1: Zones d'intervenció intensiva del Pla de xoc



En aquest informe es presenten les actuacions i resultats de tot el període, en els diferents àmbits d'intervenció.

2.1 Salut

Per fer front a aquesta problemàtica en els darrer anys s'han incrementat els recursos de salut a Ciutat Vella, principalment al Raval, tant pel que fa als serveis d'atenció, als educadors/es de carrer així com als programes de prevenció.

- a. Com a mesura per pal·liar l'increment de persones consumint a la via pública des de l'estiu de l'any 2016 **s'ha incrementat l'horari del Centre d'Atenció i Seguiment Baluard** fent actualment de 7 del matí a 10 del vespre de dilluns a diumenge. En aquest recurs es pot fer consum supervisat i higiènic de la substància per via injectada que hagi comprat prèviament l'usuari, reduint així el possible dany en la salut del consumidor/a i del conjunt del veïnat. Allà també es pot rebre atenció sanitària i socioeducativa, i s'estableix una via de contacte amb els consumidors i consumidores de drogues per tal de promoure el control del consum inicialment i també les possibilitats d'iniciar tractament i poder establir derivacions amb els serveis socials i d'altre tipus de serveis de l'ajuntament i de la resta de serveis públics.
- b. Des de l'estiu de 2016 es **van incrementar el nombre i horaris dels educadors i educadores de carrer de l'Agència de Salut Pública de Barcelona** destinats a Ciutat Vella i al Raval, inicialment mitjançant la reubicació d'efectius des d'altres zones de la ciutat, i des del mes de juny d'enguany s'ha incrementat de forma estable, amb un increment d'educadors durant la setmana i posant també en el cap de setmana, que fins aleshores no hi havia. Aquests educadors/es de salut tenen com objectiu contactar amb els usuaris/es a la via pública, dirigir-los cap als recursos de reducció de danys, minimitzar la presència de xeringues a la via pública i contactar amb la ciutadania per tal de copsar neguits, detectar zones de consum o problemes relacionats amb el mateix i parlar amb diferents actors de la zona (farmàcies, cossos de seguretat, comerciants, etc.).
 - Amb l'ampliació es cobreixen torns durant el matí, la tarda i la nit, inclosos els caps de setmana.



- Actualment es compta amb uns 14 educadors de carrer entre setmana i 8 els cap de setmana.
- A banda dels educadors estables de juny a octubre s'ha reforçat la zona del Raval amb 3 educadors més.

Actualment està en estudi la necessitat de més ampliacions.

- c. A partir del 2 d'octubre de 2017 **el CAS Baluard s'ha traslladat** a una nova ubicació a l'edifici Peracamps (Avinguda Drassanes, 13).

Aquest canvi s'emmarca en el procés de reordenació i millora dels equipaments de salut del districte de Ciutat Vella anunciat ja al gener de 2015 i ja previst en el Pla d'Acció de Drogues 2013-2016, que al final implicarà el trasllat o ampliació de 7 equipaments sanitaris (el Centre d'Urgències i Atenció Primària-CUAP, recentment traslladat a la plaça Pieyre de Mandiargues; les unitats de Malalties de transmissió sexual, de Medicina Tropical i de Tuberculosi; i els centres de salut mental infanto-juvenil i d'Adults de Ciutat Vella). L'obertura en aquesta nova localització permetrà al CAS Baluard ampliar, a partir de l'1 de gener de 2018, la seva cartera de serveis i oferir un tractament integral en addiccions per consum de cocaïna o heroïna, i també per alcohol, a més de seguir oferint els serveis de reducció de danys que ja feia. El CAS Baluard no és fins ara un centre d'atenció integral ja que li manquen els programes de tractament, que sí ofereixen la resta de CAS de la ciutat. Cal recordar que, tal com s'ha dit anteriorment en aquest informe, l'alcohol és la principal substància en demanda de tractament als Centres d'Atenció i Seguiment de la ciutat, i segons les dades que acaba d'aportar la recent Enquesta de Salut de Barcelona 2016 (encara no publicades), el 9% dels homes i 4% de les dones presenten un consum de risc. El CAS Baluard doncs podrà augmentar el nombre de persones que inicien tractament per drogues, millorar les condicions de l'atenció i integrar-se en dependències sanitàries.

Per tal de garantir un bon desplegament dels diferents serveis implicats en el trasllat del CAS Baluard es van establir diferents espais de coordinació des de la tardor de 2016:

- Comissió de Seguiment, composta per entitats, veïnat, comerciants i serveis municipals implicats (districte, salut, servei de gestió de conflictes, GUB).

- Comissió d'Espai Públic, amb l'encàrrec de valorar el possible impacte del trasllat en l'espai públic i fer propostes de millora, tant a nivell físic, com de neteja, manteniment i canvis en protocols d'intervenció municipals. Composada per diferents serveis amb presència intensiva a la zona.
 - Comissió de valoració de casos individuals, amb l'objectiu d'analitzar la situació dels usuaris de Baluard que pernocten a la via pública per tal definir actuacions coordinades des dels diferents serveis i augmentar l'eficàcia d'ela intervenció.
 - A partir de l'obertura del nou recurs el passat 2 d'octubre s'ha creat un equip de seguiment que es reuneix setmanalment per tal de valorar el seu funcionament, amb capacitat per tal de fer propostes de modificació en l'actuació dels diferents serveis.
- d. Així mateix, a finals de 2016 es va activar l'actuació de l'equip del **Servei d'Intervenció en l'Espai Públic** de l'Ajuntament per tal de definir actuacions a treballar tant a nivell comunitari com dels serveis municipals implicats.
- e. La **prevenció** respecte als consum de drogues a nivell poblacional es prioritza en edats d'infants i joves. El districte de Ciutat Vella és el districte en el qual més implicades estan les escoles en els diferents programes preventius, assolint les cobertures més altes de la ciutat. L'actuació de les escoles cal complementar-la amb programes comunitaris, que siguin protectors i preventius per els consums de drogues, i aquest, a Barcelona, formen part del programa *Barcelona Salut als Barris* (BSaB). BSaB es desenvolupa en barris prioritzats, actualment en un total de 23 a la ciutat, i dins d'aquests estan tots els barris del districte de Ciutat Vella.

2.2 Seguretat

La Policia de la Generalitat – Mossos d'Esquadra (PG-ME) i la Guàrdia Urbana de Barcelona (GUB) treballen de manera conjunta i coordinada l'abordatge de les diverses facetes conflictives i il·legals derivades d'aquesta problemàtica.



Ambdós cossos policials duen a terme de manera compartida aquelles funcions previstes a l'article 28 de la Llei 4/2003, de 7 d'abril, d'ordenació del sistema de seguretat pública de Catalunya i a la resta de normativa que els és d'aplicació.

Així, és rellevant destacar la distribució de competències que estableix el vigent Conveni Marc de Coordinació i Col·laboració entre el Departament d'Interior i l'Ajuntament de Barcelona, i en particular la que atribueix a la PG-ME la titularitat de la competència en matèria d'investigació de delictes i faltes, àmbit en què tanmateix la GUB col·labora de manera intensa.

Des de la perspectiva policial els objectius de la intervenció són:

- Minimitzar el tràfic i el consum de drogues als habitatges i locals del Raval,
- Coordinació amb els cossos policials competents per a la investigació de les estructures criminals que puguin existir, tant les destinades al tràfic, com a l'ocupació d'habitatges amb aquesta finalitat,
- Reduir la sensació d'inseguretat que el tràfic i el consum de drogues generen al veïnat.
- Facilitar l'ús i el funcionament normal dels equipaments de salut dedicats a les persones amb addiccions.

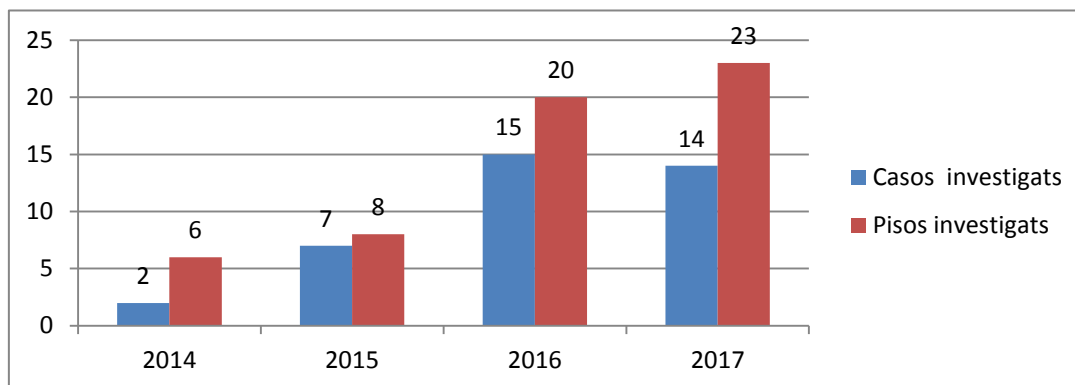
Respecte les **accions d'investigació**, el Grup de Delinqüència Urbana de la Guàrdia Urbana i la Unitat d'Investigació de Mossos disposen d'una estructura conjunta que es dedica de forma permanent a la detecció, comprovació i investigació de tràfic de drogues. A banda d'aquests recursos del districte de Ciutat Vella, de forma habitual es demana el suport de la Unitat d'Investigació de la Guàrdia Urbana, amb qui darrerament s'han fet també diligències penals i d'altres unitats de Mossos d'Esquadra i Policia Nacional, que de tant en tant troben habitatges d'aquest districte implicats en operacions supra-territorials.

En els últims quatre anys, s'han realitzat **38 operacions conjuntes de GUB-CME** contra el tràfic de drogues a pisos de Ciutat Vella. D'aquests 38, el 71% dels casos són al barri Raval i el 29% restant als altres barris del districte. De les operacions conjuntes al barri del Raval, un 81% s'ha dut a terme entre 2016 i 2017.

- Any 2016: **43 entrades i perquisicions a habitatges, emmarcades en 15 operacions**. 82 persones detingudes / investigades per delictes contra la salut pública.

- Any 2017: fins a 30 d'agost, **23 entrades i perquisicions a habitatges, en 12 operacions**. 27 persones detingudes / investigades per delictes contra la salut pública.

Figura 6. Casos i pisos investigats per CME i GUB 2014- 2017.



Així mateix, i donat l'estat de preocupació veïnal, es treballa per a incorporar en l'agenda de prioritització d'habitatges a investigar, a banda de consideracions tècniques i d'impacte d'altre tipus, aquells pisos que més problemàtica d'inseguretat i insalubritat causen al veïnat, mitjançant l'encreuament d'informació de la pròpia Regidoria i de les respectives prefectures policials.

També s'han reforçat les **accions de prevenció i dissuasió** (és a dir l'increment del nombre de patrulles policials uniformades a la zona, pràcticament doblant les patrulles del Raval, encara que cal tenir en compte que aquestes no poden interferir en les investigacions en marxa, que es duen a terme fonamentalment de paisà) i les **accions relacionals i de devolució d'informació** al veïnat i el teixit associatiu.

Adicionalment, s'ha intensificat **la proactivitat i la relació amb els Jutjats**, fent un treball de conscienciació de les problemàtiques associades, molèsties provocades i necessitat d'accelerar algunes investigacions.

La problemàtica de la venda de drogues va ser un dels punts tractats a la darrera Junta Local de Seguretat de Barcelona (òrgan on es reuneixen tots els cossos de seguretat), celebrada el dia 21 de setembre, per tal d'assolir un compromís de prioritització i coordinació a l'hora d'abordar la problemàtica a la ciutat, i especialment al barri del Raval.

Per augmentar l'efectivitat de les intervencions policials, s'ha implementat un protocol de coordinació entre la Guàrdia Urbana, neteja, la brigada municipal i serveis jurídics de Districte dirigit a agilitzar al màxim el **tapiat de pisos intervinguts per evitar noves ocupacions**– contactant proactivament amb la propietat perquè ho facin o per aconseguir el seu permís per a fer-ho de forma subsidiària. Des de principis d'estiu s'ha intervingut a 7 pisos o locals en aquest sentit, als carrers de Sant Gil, Cardona, Carretes, Picalquers, en Roig i Botella.

Més en particular, en els darrers mesos s'han **incrementat els recursos policials destinats al Raval:**

- a. S'han doblat efectius
- b. Increment de l'equip de la GUB dedicat a la per la col·laboració amb el cos de ME en la investigació en salut pública.
- c. A banda dels recursos ordinaris, està previst un increment de servei consistent en 6 agents uniformats en torn de 12 hores al Raval, i de 4 agents en cap de setmana, el que suposa un total de 72 hores més de servei per dia al llarg del mes d'octubre. La seva presència s'adequarà als moments de més presència de consumidors als carrers, i també seran presents al llarg del dia a la zona d'influència del CAS Drassanes, per contribuir al normal funcionament de l'equipament.

Tot i que, d'acord amb la normativa vigent, la col·laboració en aquesta matèria és preminentment amb la PG-ME, la GUB també ha col·laborat en el passat i col·laborarà en el futur amb aquelles investigacions que, o bé pel seu abast territorial i ramificacions internacionals o bé per decisió judicial, siguin liderades per la Guardia Civil o pel Cos Nacional de Policia.

2.3 Habitatge

Durant el 2017 s'ha estat duent a terme un **cens de pisos buits** amb l'objectiu d'identificar aquells habitatges que es troben sense ús per a mobilitzar-los i així garantir el dret a l'habitatge, comprovant sobre el terreny la situació real de cadascun dels pisos detectats, visitant-los un per un. Al barri del Raval, es van prioritzar les zones amb problemàtica de venda de drogues a l'hora de fer el cens, amb la premissa és que un pis buit pot ser, a més, objecte d'ocupació delinqüencial i per tant un problema potencial per la zona.



Un cop detectat l'habitatge en desús l'Ajuntament s'ha de posar en contacte amb el propietari per oferir-li la possibilitat d'incorporar el pis a la borsa de lloguer, el que implica una garantia de cobrament del lloguer, beneficis en els ajuts per a la rehabilitació i facilitats de tramitació a través de l'assessorament tècnic i jurídic de l'Ajuntament. En el cas de detectar deficiències en la conservació de pisos, els equips tècnics d'Habitatge de l'Ajuntament de Barcelona posaran en contacte la propietat amb els serveis de rehabilitació i informaran sobre les ajudes i subvencions públiques existents per realitzar el correcte manteniment de les finques i iniciaran sancions si s'escau.

Més enllà d'aquesta iniciativa liderada per la Regidoria d'Habitatge, des de juliol de 2017 s'ha dedicat un equip específic per a **mobilitzar pisos buits i/o ocupats** amb finalitat de la venda de drogues, ja que la millor manera d'evitar que un pis es dediqui a aquesta activitat il·legal és que hi visquin famílies de forma normalitzada.

Aquest equip s'encarrega en un primer moment de comprovar, via registre, padró i/o IBI, la titularitat de l'habitatge i contactar proactivament amb els propietaris/es de les zones definides en el Pla de xoc. L'objectiu és demanar la seva col·laboració per a que tapiïn, en un primer moment, i posteriorment i el més aviat possible mobilitzin els pisos buits per afrontar aquesta problemàtica, ja sigui en el mercat lliure o que ho cedeixin a la borsa de lloguer de l'Ajuntament. En cas de que sigui possible i no hi hagi col·laboració s'iniciaria el procés de sanció. Fins al moment s'han posat 3 sancions a pisos buits.

En els casos de pisos o locals ocupats per a activitats de venda de droga es promou que es facin càrrec de la problemàtica, iniciant la denúncia de desallotjament en els casos en que no ho està i establint la màxima coordinació possible amb les intervencions policials en marxa.

El cens ha identificat 67 pisos buits d'interès en les tres zones del pla de xoc, propietat de societats i bancs. Si bé està resultant molt difícil aconseguir les dades de contacte dels propietaris, fins al moment se n'han contactat als propietaris de 53 habitatges, dels quals s'ha començat a treballar amb 24 d'ells per a poder-los destinar a habitatge social. Aquesta via es veu limitada també per la manca de disposició a col·laborar de bona part dels propietaris.

També s'està treballant en la **coordinació amb els serveis d'inspecció per tal d'afrontar les problemàtiques d'insalubritat i/o inhabilitat** que es produeixen en pisos on es dona venda i consum, instant a la propietat per a que se'n faci càrrec. Darrerament s'ha intervingut en la



neteja subsidiària d'un edifici i un solar, en ambdós casos assumint-ho des del districte amb el consentiment dels llogaters i/o de la propietat. Aquestes problemàtiques també s'abordaran mitjançant el programa de rehabilitació de finques d'alta complexitat del Pla de Barris, incorporant-hi en la mesura del possible els edificis que pateixen aquesta problemàtica.

En breu es reforçarà l'equip per a comptar amb una major capacitat de gestió, a més dels perfils de lletrat/a i arquitecte/a que havien estat desenvolupant aquest tasca fins al moment s'afegiran dos tècnics o tècniques de gestió i una persona de coordinació.

Respecte els **pisos de propietat municipal** en els quals es produeix aquesta problemàtica, és destacable que a les darreres setmanes s'han evitat 7 intents d'ocupació. En els casos en què la ocupació ja està consolidada, s'inicia el procés de denúncia als jutjats per a poder efectuar el més aviat possible el desallotjament dels ocupants i la recuperació del pis per a complir amb la funció social de l'habitatge. En el cas dels tres pisos de propietat municipal detectats que es troben ocupats, les corresponents denúncies es van iniciar al mes d'abril.

2.4 Espai públic

En aquest àmbit l'objectiu és intervenir a l'espai públic (reforçant la neteja, el manteniment, l'enllumenat, etc...) per tal de millorar la percepció del veïnat i revertir la sensació d'inseguretat i degradació.

A nivell de **neteja** es treballa en tres nivells:

- a. **Informadors/es de neteja.** S'ha reforçat a la zona la campanya de sensibilització de ciutat, que s'orienta a identificar i treballar els punts negres de neteja, sensibilitzar a veïnat i comerços, realitzar enquestes i recollir informació de la ciutadania i detectar incidències, amb una actuació intensiva dos dies a la setmana.
- b. **Comunicació:** distribució de cartells de reforç sobre la recollida de neteja a, traduïts a les llengües usuals del Raval.
- c. **Reforç de serveis** (a partir de juliol / agost de 2017):
 - Reforç recollida xeringues: de 1 a 2 cops dia
 - Reforç de neteja a pressió amb aigua dels focus de pudors i orins: ampliació de freqüència i de carrers.



- Especial atenció a retirada de bosses i buidat de papereres: 3 passades mínimes diàries en cadascun dels torns de matí i de tarda. Reforç de retirada de mobles de matí i de tarda.
 - Ampliació d'horaris del servei ordinari als matins des del mes d'agost.
 - Creació d'un nou servei específic que va fent rotació per aquests espais prioritaris per garantir poder acomplir amb la càrrega de treball i els horaris de pas definits.
- d. Tal i com s'ha mencionat anteriorment, s'han dut a terme també de forma subsidiària la neteja de l'escala i el pati interior d'un edifici així com d'un solar, amb el consentiment dels llogaters i/o de la propietat.

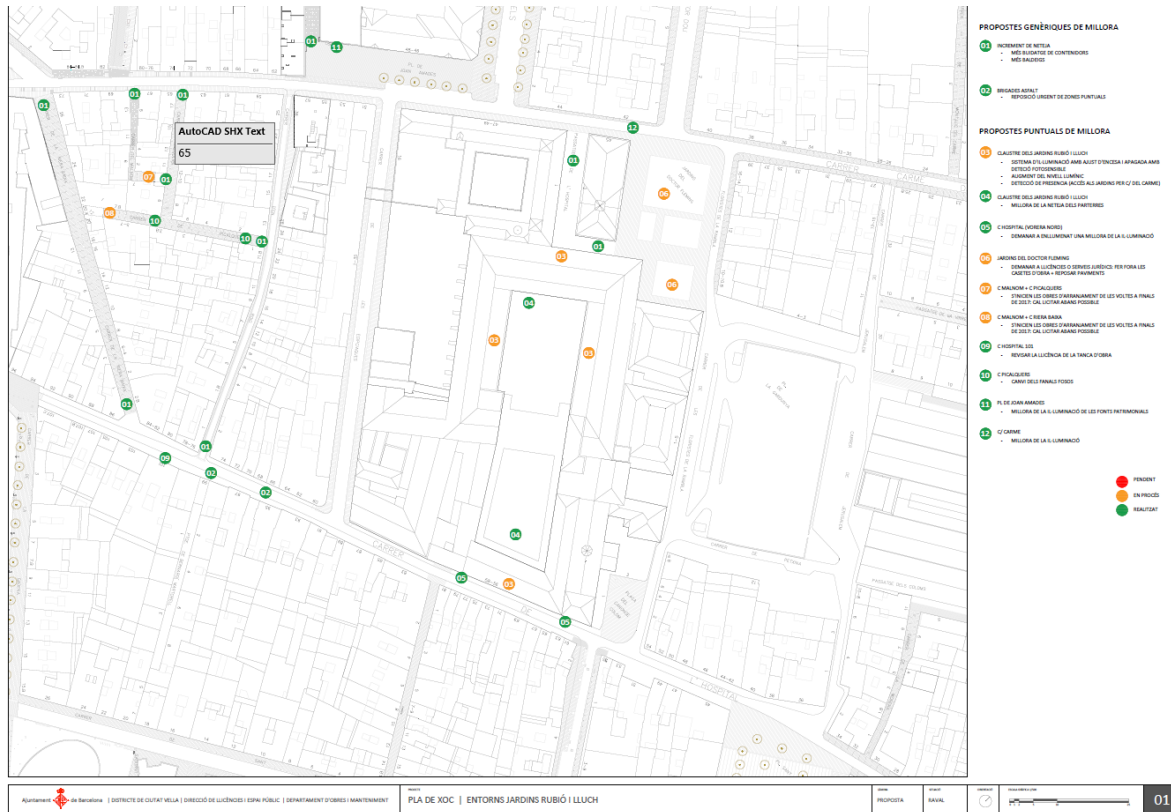
Pel que fa al **manteniment de l'espai públic**, es va realitzar una auditoria de les millores a incorporar a les zones 1 i 2 a partir de la sistematització de les instàncies i queixes ciutadanes sobre la zona així com de les prioritzacions dels tècnics/es de barri i la Guàrdia Urbana.

A continuació es van llistar i planificar les actuacions a dur a terme, que van des de reparació del paviment, millora o reparació de l'enllumenat, reposició de pilones, neteja de contenidors, o replantació d'arbrat, entre d'altres actuacions. Fins al moment s'han executat un 71% de les accions previstes

Al mes de setembre s'ha realitzat l'auditoria d'espai públic a la zona 3 i en el moment actual s'estan planificant i començant a executar les intervencions necessàries.

En els casos en que el problema de manteniment és d'un propietari privat, des del Districte s'ha instat a aquest perquè es faci càrrec de la neteja o reparació o bé permeti fer-ho a l'Ajuntament de forma subsidiària.

Plànol 2. Actuacions de manteniment espai públic zona 1



Plànol 3. Actuacions de manteniment espai públic zona 2



Plànol 4. Actuacions de manteniment espai públic zona 3



3. Espais de coordinació i seguiment

A nivell intern s'ha creat un **grup de coordinació intersectorial** on participa el Districte de Ciutat Vella, el Comissionat de Salut i l'Agència de Salut Pública de Barcelona, el Comissionat de Seguretat, i la Regidoria d'Habitatge.

Paral·lelament per a promoure la **cooperació i coordinació interadministrativa** s'han dut a terme diferents accions:

- a. S'ha plantejat aquesta problemàtica en el marc de la Junta Local de Seguretat, que és l'òrgan col·legiat de col·laboració i coordinació general dels diversos cossos de policia i altres serveis de seguretat que operen a Barcelona. A la darrera Junta celebrada el 21 de setembre es va acordar la consideració d'aquesta qüestió com una prioritat de ciutat en matèria de política pública de seguretat.
- b. Reunió de l'Alcaldessa Ada Colau amb el Conseller d'Interior sr. Joaquim Forn per a tractar les problemàtiques de seguretat de la ciutat, en la que es va abordar aquest tema.
- c. Es preveuen posteriors reunions amb l'àmbit judicial (jutgessa degana, fiscalia), així com la continuïtat dels contactes a nivell policial.

Com a rendició de comptes i debat amb veïnat i altres actors, s'han dut a terme diverses reunions:

- a. Reunions diverses amb grups de veïns afectats al llarg de 2017 (del c/En Roig, Acció Raval, Eix Sant Gil,...)
- b. Reunió de la Regidora Gala Pin i el Director del cos de Mossos d'Esquadra sr. Pere Soler, amb els col·lectius de veïns afectats.
- c. Reunió amb els consellers/es portaveus dels grups polítics a nivell de districte.

A curt termini es celebrarà la primera reunió de la comissió de seguiment sobre la problemàtica, en la que es convocaran també a veïns afectats, els serveis i administracions implicades i els grups polítics a nivell de districte.



4. Pressupost associat

- Ampliació d'horaris del CAS Baluard: 95.341,62 euros /any.
- Ampliació dels educadors/es de salut: 180.298 euros /any.
- Reforç Guàrdia Urbana: 120.000 euros
- Equip de detecció i mobilització de pisos: 151.095 euros / 9 mesos.