



# Comissió consultiva de Govern de Medi Ambient, Habitatge, Urbanisme i Obres

Dimarts, 16 de febrer de 2016

---

D  
BC  
BN



# 00

## Índex

01. Participació en l'espai urbà: Carrer de la Cera, carrer del comerç i solar del carrer Sots-Tinent Navarro
02. Pla Especial Urbanístic de protecció i potenciació de la qualitat urbana. (<http://w10.bcn.es/APPS/secwebambit/detallAmbitAc.do?reqCode=inspect&referencia=B1375A>)
03. Pla Especial Urbanístic per a l'ordenació territorial de clubs i associacions de consumidors de Cànnabis  
(<http://w10.bcn.es/APPS/secwebambit/detallAmbitAc.do?reqCode=inspect&referencia=B1396>)
04. MPGM als solars del carrer Princesa 21, Boquer 8-12 i Sant Bartomeu 5-7 (<http://w10.bcn.es/APPS/secwebambit/detallAmbitAc.do?reqCode=inspect&referencia=B1494&>)
05. Resum d'actuacions d'arqueologia 2015
06. Estat de les obres del Districte



# 01

**Participació a l'espai urbà:  
Carrer de la Cera, carrer del  
Comerç i solar del carrer Sots-  
Tinent Navarro**

B  
BC  
BN





## Carrer de la cera

---

**Objectiu:** Millorar, amb una micro-intervenció, una cantonada del c. Cera que actualment estava molt deteriorada per la presència d'una bateria de contenidors i per una concentració força persistent de brossa i orins al seu voltant.

**Punt de partida:** Es valoren, des de Districte, 3 possibles intervencions per eliminar la bateria de contenidors i instal·lar a la cantonada en qüestió un banc-jardinera que dignifiqui l'espai i en canvi les dinàmiques actuals.

**Mètode participat-consultiu:** Amb la voluntat d'escollir una de les 3 propostes i recollir la opinió dels veïns i/o usuaris del carrer, es planteja un procés consultiu en 2 àmbits:

Informació i consulta porta-a-porta, als veïns i comerços de les finques properes a l'àmbit d'actuació (20 finques): Participació de 58 veïns (d'entitats o comerços diferents)

Informació i recollida d'opinió a peu de carrer (en el mateix punt on es vol fer la intervenció) durant 4 dies: Participació de 395 vianants

En el procés de consulta, també es varen recollir aportacions i opinions dels participants amb la voluntat de tenir informació qualitativa de les propostes presentades (no només quantitativa).



## Carrer de la cera

---





## **Carrer Comerç**

---

**Objectiu:** Completar la millora que va suposar la nova Pl. del Born, urbanitzant els carrers que en aquell moment van quedar fora de l'àmbit, pacificant el tram del C. Comerç comprès entre Marquès d'Argentera i Pl. Comercial.

**Punt de partida:** Des del Districte es té la voluntat de reduir la presència del cotxe en aquest tram i ampliar l'espai de vianants, donant continuïtat al paviment de la pl. Comercial. Amb aquesta premissa, l'equip de Vora Arquitectes (mateixos arquitectes que van fer la Pl. Comercial elabora les 3 propostes sobre les quals es fa la consulta, inclouen diferents disposicions de mobiliari urbà i zones d'estada i una plantació d'arbrat i parterres significativa. També s'incorporen elements de joc lliure en diferents versions.

### **Mètode participat-consultiu**

Informació i consulta porta-a-porta, als veïns i comerços de les finques del c. Comerç afectat per l'actuació (7 comerços, 7 finques, 39 veïns)

Informació i recollida d'opinió a peu de carrer (en el mateix punt on es vol fer la intervenció) durant 4 dies: Participació de 94 vianants

En el procés de consulta, també es varen recollir aportacions i opinions dels participants amb la voluntat de tenir informació qualitativa de les propostes presentades (no només quantitativa).



# Carrer Comerç

## OPCIÓ C

Escossells 1,5x1,5 amb sauló.  
Escossells 3x3 amb plantació d'arbustives ornamentals.  
Han de tenir baraneta dissuasòria. Ocupen "volum" visualment però no excessivament, donen nota de color.  
Gran parterre amb sauló. Superfície trepitjable. Defineix un gran àmbit de descans, de superfície tova i terepitjable, amb els bancs al seu interior.



situació àmbit a reurbanitzar





## **Carrer Sots-Tinent Navarro**

---

**Objectiu:** urbanització del solar resultant de l'enderroc dels num 12-14-16 del carrer Sots-Tinent Navarro dins del marc del Pla Barcino.

**Punt de partida:** Des del Districte es té la voluntat de respondre a les demandes del CEIP Àngel Baixeras (claustre i AFA) per convertir aquest espai en el pati de la escola fent-lo compatible amb els usos propis de l'espai públic.

Amb aquesta premissa, l'equip d'arquitectes La Col ha gestionat el procés participatiu coordinats amb els serveis tècnics de l'Ajuntament i l'arquitecte Josep Llinàs

### **Mètode participat-consultiu**

3 Sessions obertes a la comunitat de l'escola i els veïns i veïnes amb tallers de treball per fer la diagnosi i propostes de manera conjunta

1<sup>a</sup> Sessió: una seixantena de persones, més de 40 adultes i la resta nens i nenes de 6 a 12 anys.

2<sup>a</sup> Sessió: una seixantena de persones, més de 40 adultes i la resta nens i nenes de 6 a 12 anys.

3<sup>a</sup> Sessió: una cinquantena de persones, gairebé 40 d'elles adultes i la resta nens i nenes de 6 a 12 anys.

Restarà l'última sessió de retorn i tancament del procés amb la proposta de l'arquitecte que es durà a terme durant aquest febrer.





# Carrer del Sots-Tinent Navarro

Quins problemes pot tenir aquest lloc com a espai públic?



Quins problemes pot tenir aquest lloc com a pati de l'escola?



Quines potencialitats pot tenir aquest lloc com a espai públic?



Quines potencialitats pot tenir aquest lloc com a pati d'escola?



Com vols que sigui el nou espai públic?



Com vols que sigui el nou pati de l'escola?



## Carrer del Sots-Tinent Navarro

### Nens i nenes

Els nens i nenes de 6 a 12 anys treballen en un altre espai, reflexionant amb el dibuix sobre com utilitzen el pati actualment i quines activitats els agradaria fer.



*Exemples d'alguns dels dibuixos dels nens i nenes*

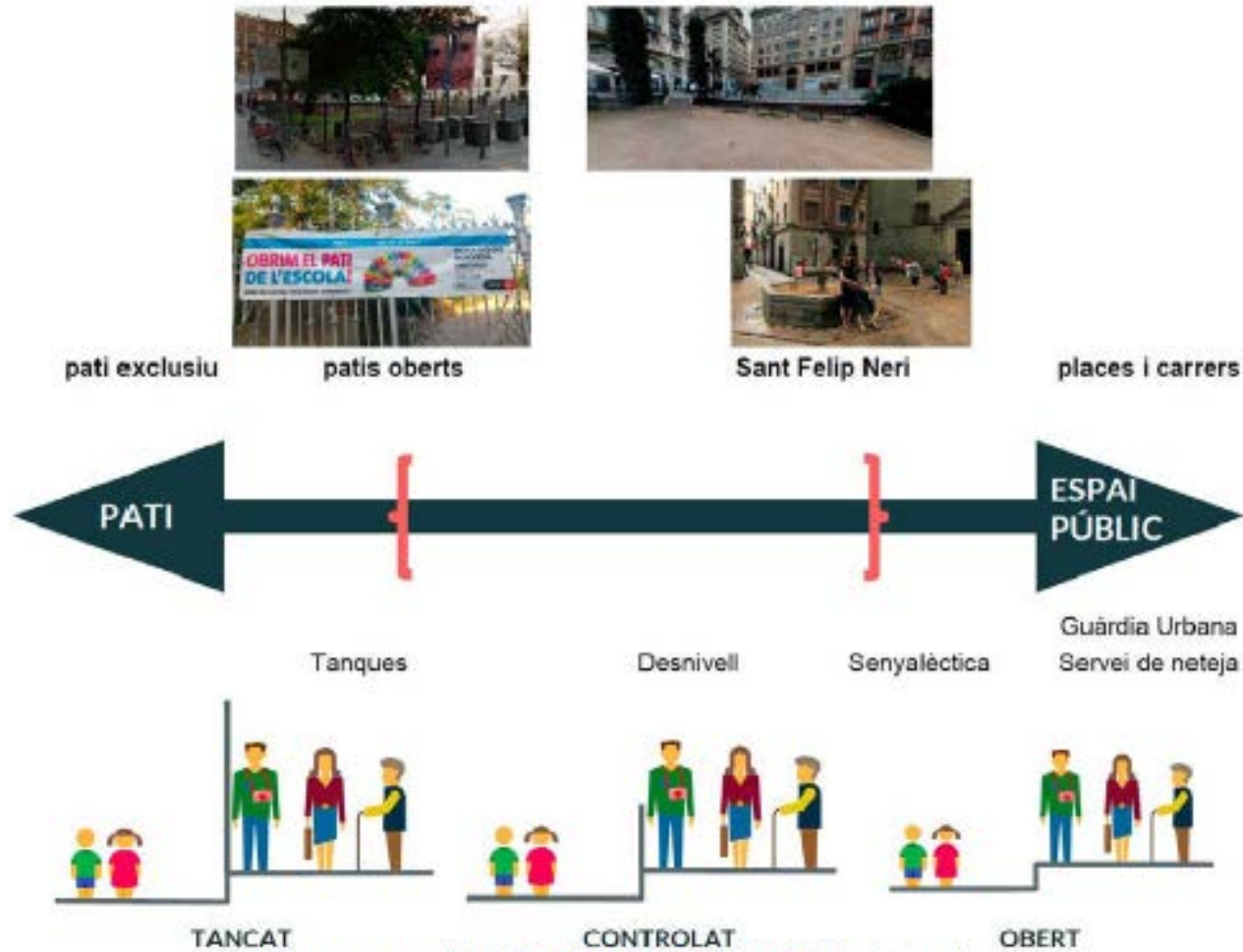


## Carrer del Sots-Tinent Navarro





## Carrer del Sots-Tinent Navarro

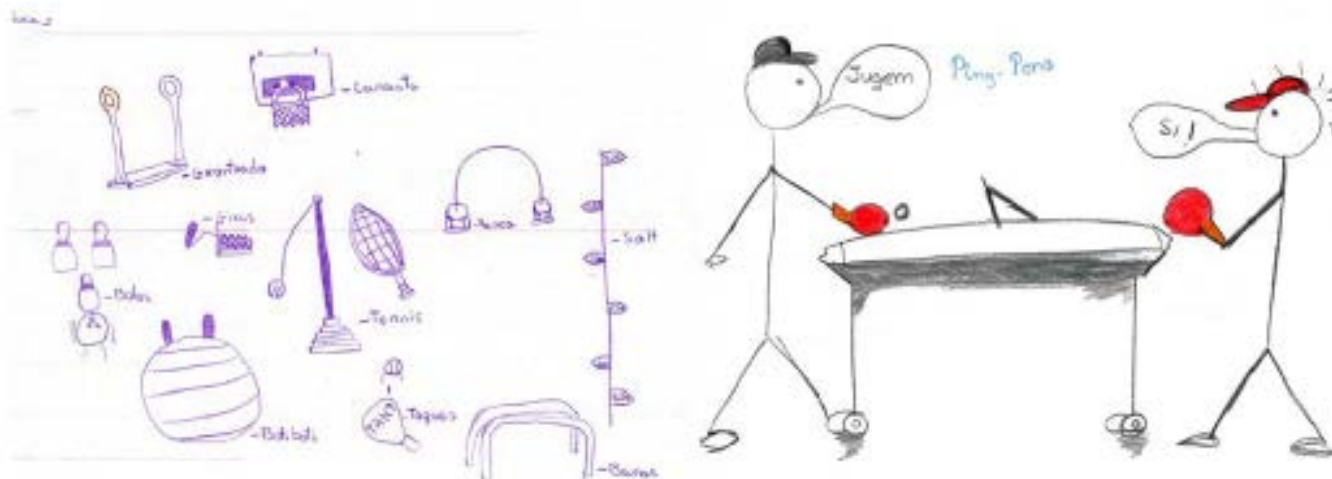


*Esquemes presentats de les diferents opcions de límit de l'espai de pati*

# Carrer del Sots-Tinent Navarro

## Nens i nenes

Els nens i nenes treballen en un espai separat sobre elements mòbils que permetin dotar l'espai de jocs.



*Exemples de dibuixos realitzats pels nens i nenes de jocs mòbils*



# 02

## **Pla especial urbanístic de protecció i potenciació de la Qualitat urbana**

*Establiments emblemàtics*

**Resum document d'aprovació inicial**

8 d'abril de 2015

---





# Índex:

## A. Antecedents

- ✓ Mesura de Govern
- ✓ Suspensió de Llicències

## B. Objectius del Planejament

- B.1 REDACCIÓ DEL CATÀLEG D'ESTABLIMENTS EMBLEMÀTICS
- B.2 MESURES CONCRETES DE PAISATGE URBÀ
- B.3 MESURES PER REFORÇAR I MANTENIR LA CONVIVÈNCIA

## **B. Objectius del planejament**

La finalitat del Pla Especial és la **protecció i potenciació de la qualitat urbana a la ciutat de Barcelona** i s'articula a l'entorn dels tres objectius complementaris següents:

**1 Redacció del Catàleg d'Establiments Emblemàtics** per a disposar del més alt nivell de protecció des de la perspectiva del patrimoni històric de la ciutat

**2 Formulació de mesures concretes de paisatge urbà per garantir l'heterogeneïtat i l'harmonia** del paisatge i prevenir una excessiva tematització al voltant dels establiments emblemàtics

**3 Delimitació d'uns àmbits territorials d'intervenció amb mesures per reforçar i mantenir la convivència**





# Redacció del Catàleg d'Establiments Emblèmatics

1

# Pla especial urbanístic de protecció i potenciació de la qualitat urbana

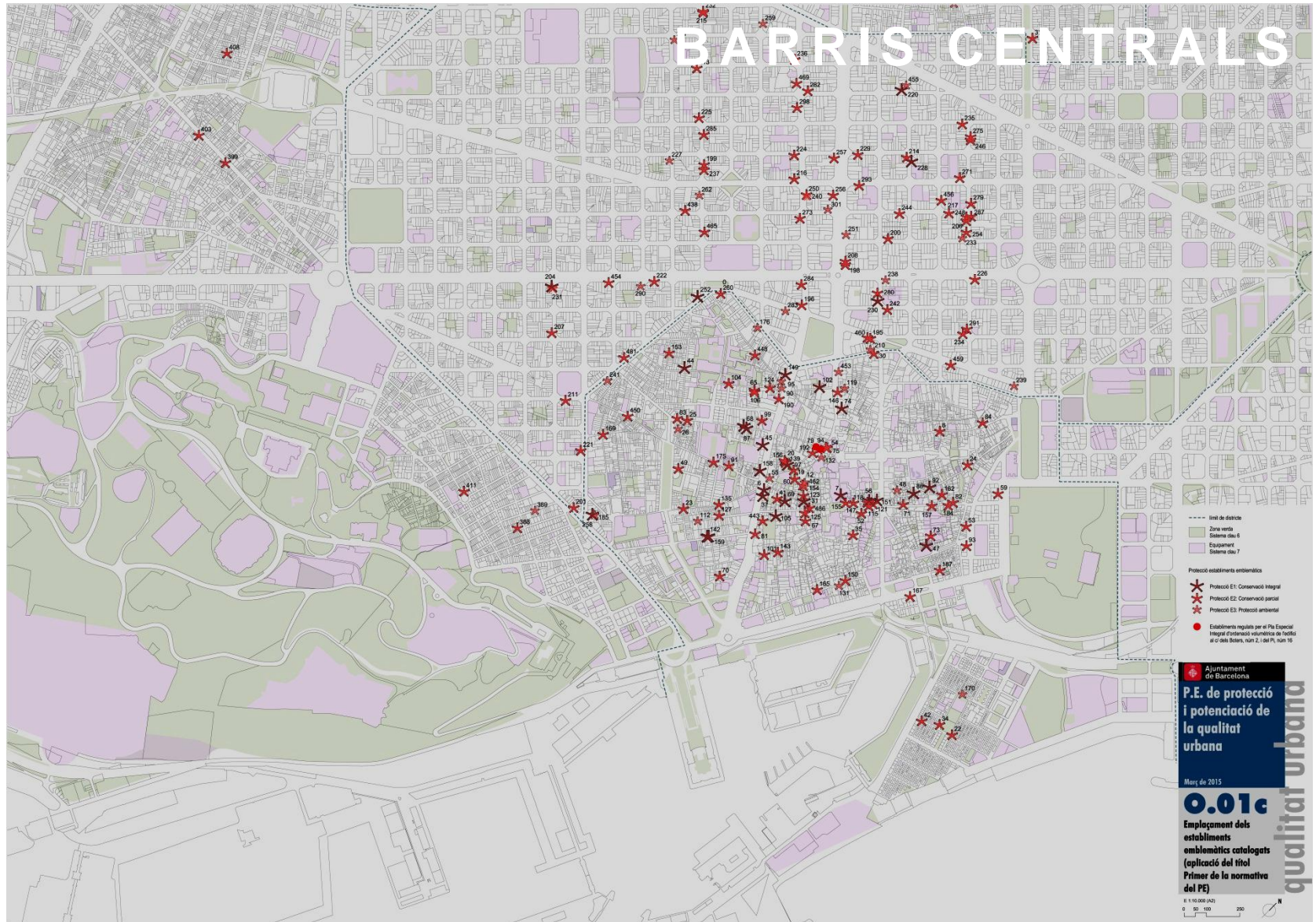
## **Redacció del Catàleg d'Establiments Emblemàtics**

- ✓ Complementa **els Plans especials de protecció del patrimoni i catàlegs actualment vigents**, a cadascun dels 10 districtes municipals de la ciutat
- ✓ Estableix les següents **categories de protecció**:
  - ✓ Categoria **E1: Conservació integral** (establiments de gran interès)
  - ✓ Categoria **E2: Conservació parcial** (establiments d'interès)
  - ✓ Categoria **E3: Protecció ambiental** (elements d'interès paisatgístic)
- ✓ Elabora una fitxa per a cadascun dels establiments que **descriu les intervencions i els elements protegits** i s'estableix el nivell de protecció de l'establiment



# Pla especial urbanístic de protecció i potenciació de la qualitat urbana

## Emplaçament dels establiments emblemàtics



# E1

FARMÀCIA ROBERT

228

## FARMÀCIA ROBERT

[228]

C Roger de Llúria 74

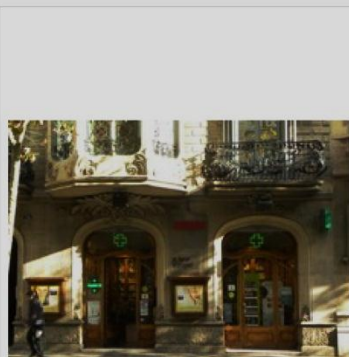
### DADES GENERALS

<b>Denominació</b>	FARMÀCIA ROBERT
	FARMÀCIA FERRER ARGELAGUET
<b>Adreça</b>	C Roger de Llúria 74 78
<b>Districte/Barri</b>	Eixample / la Dreta de l'Eixample
<b>Ref. Cadastral</b>	40860 / 025
<b>Planejament</b>	SEIXAMPL Ordenança de rehabilitació i millora de l'Eixample de Barcelona
<b>Qualificació</b>	13E(p) Subzona de la zona de densificació urbana Eixample. Protegit
<b>PEPPA 2000</b>	B edifici i establiment

	EDIFICI	ESTABLIMENT
<b>Tipus</b>	entre mitgeres	únic
<b>N. plantes actual</b>	PB+4P	PB
<b>Època</b>	1904-06	1906
<b>Estil</b>	Modernista	Modernista
<b>Autor</b>	Ignasi Raventós i Amiguet, m. d'o.	Josep Vidal i Vidal, pintor i escenògraf (atribuït)

**CATEGORIA:** E1: Establiment de gran interès.

**DATA REVISIÓ:** Novembre 2014.



Exterior



Interior

### DESCRIPCIÓ

Establiment que ocupa el local únic, de planta baixa, de l'edifici afrontat al carrer Roger de Llúria 74-78. Disposa de dues obertures a la dreta del portal de veïns.

Presenta elements tangibles d'interès patrimonial a l'exterior i l'interior, que corresponen a la decoració de la farmàcia Robert, de l'any 1906; amb alguns elements posteriors.

### ELEMENTS TANGIBLES D'INTERÈS

#### EXTERIORS

El tancament vidrat de fusta amb rètol integrat i el llindar d'una sola peça de marbre blanc, de l'interior de les obertures, així com les dues vitrines de fusta sobreposades en els brancals, que són posteriors.

En les dues obertures el tancament és idèntic, amb sòcol i emmarcat de fusta de roure envermíssat de línies ondulants i vidre retolat a l'àcid, amb porta batent central (ara no s'utilitza la porta de la dreta) amb un motiu vegetal i el mot Robert amb lletra lligada en diagonal i amb una tarja superior, amb la paraula FARMACIA, on el marc és paral·lel a l'arc del forat arquitectònic i inclou relleus vegetals.

#### INTERIORS

Tots els elements de la decoració modernista original, que es conserven quasi íntegrament en la botiga (cel ras, paviment, armaris de les parets i mobles) i parcialment en la rebotiga (armaris, tancament vidrat i paviment).

En la sala de vendes:

– el cel ras amb dos sectors laterals amb garlandes i altres relleus de guix, ara pintats de blanc, i una gran pintura central amb la representació d'un temple en "trompe-l'oeil" obert al cel, executat pel pintor i escenògraf, natural de Sitges, Josep Vidal i Vidal.

A aquest autor se li atribueix el disseny de tota la decoració de la botiga així com de les etiquetes amb que es comercialitzaven els productes de la casa (amb garlandes modernistes bicolors i un medalló amb la cara d'un personatge barbut en un laboratori).

- el trasdosat de la façana amb aplacat de fusta, aplomat amb la fusteria dividit per lesenes amb cartela superior que recolza el calaix de persiana.

- les vitrines de les parets laterals i frontal de fusta pintada imitant roure vetejat, amb dos nivells de portes amb decoració d'inspiració naturalista, separats per una banda continua horitzontal on es s'inicien els muntants tornejats que recolzen la cornisa i fris amb una successió d'arcs decorats amb cascalls en relleu.

- la obertura d'accés a la rebotiga, en el centre de la paret frontal, amb marc de fusta amb arc i tarja superior amb un vitrall amb elements de vidre catedral envoltant un vidre i dibuixat a l'àcid amb el nom del fundador i l'any en que es va obrir.

- el taulell, amb sòcol de fusta protegit per una xapa, frontal de fusta amb motlures sobreposades i sobre de marbre i la cadira de fusta amb motius similars.

- El paviment de rajola hidràulica, fabricat per Mosaicos Escofet, que dibuixa una catifa sobre fons gris combinant una mostra pel perímetre i dues en el centre.

En la rebotiga

-Les prestatgeries de fusta de les parets laterals i frontal i el tancament amb vidre imprès que hi ha per sobre d'aquesta, amb un traçat que reproduïx esquemàticament les composició i les formes utilitzades en la botiga.

- el paviment que continua amb les mateixes característiques el de la botiga.

# E1

FARMÀCIA ROBERT

228

## INTERVENCIIONS

Qualsevol intervenció a realitzar a l'establiment haurà d'atendre als seus valors patrimonials, amb especial atenció a la composició, materials i cromatisme adoptats.

Les intervencions que afectin àmbits amb elements protegits partiran del coneixement aportat per un estudi històric, i justificaran la solució adoptada tant per els elements a protegir com per a la eliminació o addició d'altres.

Les intervencions asseguraran la restauració dels elements tangibles descrits : A l'exterior els elements que formen la façana de l'establiment . A l'interior, els elements descrits que constitueixen la decoració i el mobiliari modernista.

Les intervencions proposaran la eliminació dels elements no adequats, sobreposats incoherents: En particular el rètol de metacrilat de façana, els focus, les creus lluminoses.

L'establiment haurà de conservar els rètols existents. Si cal afegir nova retolació, aquesta es col·locarà de manera que no interfereixi amb els elements catalogats, o bé aprofitar les dues vitrines dels brancals.

## NOTÍCIES HISTÒRIQUES

1906 Josep Robert i Soler, d'una família d'americans de Sitges, trasllada el seu domicili a un edifici acabat d'inaugurar i, en planta baixa, obre la farmàcia amb un laboratori a la rebotiga, amb sortida al carrer València, on s'elaboraven magnèsies i altres reconstituents.

A l'interior els armaris estaven pintats de granat i els ornaments que representen cascalls de daurat.

1932 la farmàcia i el laboratori passen al seu fill Josep Robert i Mestre.

1936 al començar la guerra civil la família Robert marxa i la farmàcia és col·lectivitzada.

1947 la farmàcia es traspassa a Maria Ferrer Argelaguet que conserva i cuida tots els elements que s'hi conserven (els propietaris anteriors s'havien emportat el banc que hi havia davant del taulell i molts dels pots modernistes de porcellana blanca i flascons de vidre). Es decapa la fusta dels tancaments exteriors per deixar el color del roure natural i la de l'interior, que estava pintada de gris i plata, es pinta en color roure imitant les vetes. En el cel ras es manté el color blanc dels relleus que, segurament, havien estat policromats.

El laboratori es trasllada a l'avda. Mare de Déu de Montserrat i uns anys després es ven al grup Ferrer Salat.

2012 a la mort de Maria passa a ..

## BIBLIOGRAFIA

Baluard de Sitges 31-3-1906 noticia sobre la inauguració

MACKAY, 1962: "Lista de las principales tiendas modernistas existentes en 1961. Luria 74. FARMACIA ROBERT."

BANCELLS-PERMANER, 2006. p.107 "Farmàcia FERRER ARGELAGUET".

FAVÀ-AMORÓS, 2007. p. 113

PUIG, 2009. p.12.

<http://issuu.com/emblematics/docs/farmacias-modernistas-modificado>

LÓPEZ, 2010: "Plantas i flors representades: acant, heura, cascall, maduixera i rosa." "...destaquen les representacions del cascall a la part superior dels armaris"

<http://www.poblesdecatalunya.cat/element.php?e=3238>

[http://www.rutadelmodernisme.com/default.aspx?idioma=es&contenido=boby\\_guapospersempres.htm](http://www.rutadelmodernisme.com/default.aspx?idioma=es&contenido=boby_guapospersempres.htm)

<https://sites.google.com/site/barcelonamodernista/farmacia-ferrer-argelaguet>

<https://www.google.com/maps/@41.3945833,2.1669795,3a,75y,295.44h,97.71t/data=!3m1!1e1!3m1!1sNPWr6raQBqcAAAQXL9NljA!2e0!3e11>

photo sphere Gemma Gifra

## DOCUMENTACIÓ

AMCB Eix-9998/1904 projecte edifici

<http://w151.bcn.cat/opac/doc?q=recordIdentifier:1@483880&start=0&sort=fecha>

Pla especial urbanístic de protecció i potenciació de la qualitat urbana  
**Establiments de gran interès. Categoria E1**  
*Model fitxa Catàleg*

E1

FARMÀCIA ROBERT

228



Edifici

Situació



rebotiga



La Publicidad 8-4-1906



La Vanguardia 15-4-1906



E1

FARMÀCIA ROBERT

228



AMCB eix 998/1904



# E2

FARMÀCIA BOTTA I BALTÀ

196

## FARMÀCIA BOTTA I BALTÀ

[196]

Rbla Catalunya 1

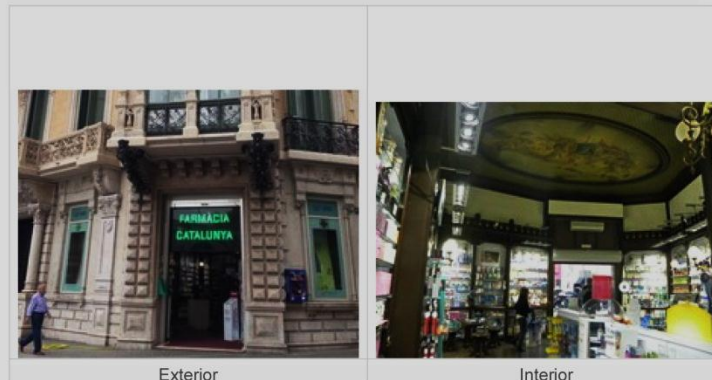
### DADES GENERALS

<b>Denominació</b>	FARMÀCIA BOTTA I BALTÀ FARMÀCIA CATALUNYA
<b>Adreça</b>	Rbla Catalunya 1 Rda Universitat
<b>Districte/Barri</b>	Eixample / la Dreta de l'Eixample
<b>Ref. Cadastral</b>	60180 / 016
<b>Planejament</b>	SEIXAMPL Ordenança de rehabilitació i millora de l'Eixample de Barcelona
<b>Qualificació PEPPA 2000</b>	13E Subzona de la zona de densificació urbana Eixample

	EDIFICI	ESTABLIMENT
<b>Tipus</b>	xamfrà	local cantonada dreta
<b>N. plantes actual</b>	PB+6P	Sot+PB+entresolat
<b>Època</b>	1892	1895
<b>Estil</b>	Eclèctic	
<b>Autor</b>	Eduard Mercader, arq.	

**CATEGORIA:** E2: Establiments d'interès.

**DATA REVISIÓ:** Novembre 2014.



Exterior

Interior

### DESCRIPCIÓ

Establiment que ocupa el local de la cantonada dreta, de la planta baixa, de l'edifici afrontat a la Rambla Catalunya 1 i a la Ronda Universitat. Disposa d'un portal d'accés, en l'aresta del xamfrà, i d'una finestra a cada banda (al xamfrà i a Rambla).

Presenta elements tangibles d'interès patrimonial a l'interior, corresponents a la decoració de la farmàcia dels doctors Botta i Baltà, de l'any 1895.

### ELEMENTS TANGIBLES D'INTERÈS

#### EXTERIORS

no

#### INTERIORS

Tot i la important reforma de l'any 2006, a la sala de vendes es conserva el tractament del sostre, bona part de les prestatgeries que cobrien totes les parets, diversos llums i algunes peces del mobiliari auxiliar.

- El cel ras dividit en dos àmbits separats per una biga penjada, on encara és visible el recolzament del pilar retirat, amb motllura perimetral, superfície plana amb retícula en relleu i, en el centre, una motllura ovalada que, en l'espai d'entrada conserva una gran tela pintada al oli amb una al·legoria de la Farmàcia i la Química amb una deessa central amb la copa d'Higie, atribuït a Joseph Caral.

- Les prestatgeries de fusta de cedre envernissat, inclòs el sòcol, amb muntants i fris amb decoració rebaixada amb motius geomètrics i vegetals i cornisa rematada amb cresteries.

- Els diversos llums de ferro forjat daurat amb globus: un gran amb dos nivells de braços que està penjat sobre el que era l'espai rere el taulell i diversos aplics amb un globus sustentat per un braç triangular.

- La taula petita amb sobre i peus de fusta i els 3 tamborets.

A l'establiment es conserva una col·lecció d'estrís apotecaris de vidre, biberons antics i llibres de medicina i farmàcia dels segles XVIII i XIX que completaven els pots de farmàcia, majoritàriament del segle XVIII, reunits per en Miquel Baltà i Junyent que la família donà al Museu d'Història Contemporània de Barcelona.

### INTERVENCIIONS

Qualsevol intervenció a realitzar a l'establiment haurà d'atendre als seus valors patrimonials, amb especial atenció a la composició, materials i cromatisme adoptats.

Les intervencions que afectin àmbits amb elements protegits partiran del coneixement aportat per un estudi històric, i justificaran la solució adoptada tant per els elements a protegir com per a la eliminació o addició d'altres.

Les intervencions asseguraran la restauració dels elements tangibles descrits: A l'interior, el cel ras motllurat, les prestatgeries, els llums de forja, i la petita taula amb tamborets.

### NOTÍCIES HISTÒRIQUES

1860 Pere Botta i Gari compra la farmàcia existent en el carrer Plateria (ara Argenteria), que poc després regentarà el seu germà, el Doctor Bartomeu Botta i Gari.

1883 la farmàcia es trasllada a la Rambla de Sant Josep (actual Pla de la Boqueria).

1895 Bartomeu Botta, associat amb el seu nebot Miquel Baltà i Junyent, traslladen el seu negoci a l'actual local de la Rambla de Catalunya, un edifici inaugurat l'any 1892.

19xx passa a Miquel A. Baltà i Botta, fill i net dels anteriors co titulars.

## Establiments d'interès. Categoria E2

Model fitxa Catàleg

# E2

1936 Miquel A. s'exilia i regenta la farmàcia el seu cunyat, Vicente Meseguer Gil. Els bombardejos malmeten la porta d'entrada.

1942 Es construeix un altell de fusta en la rebotiga, amb projecte de l'arquitecte J.M. Martino, i s'amplia la sala de ventes retallant els armaris i traslladant el taulell a sota.

1972 passa a la filla de Vicente, Montserrat Meseguer i Baltà.

2002 passa a la neboda de Montserrat Núria Espona i Meseguer, rebesneta del primer titular.

2006 es reforma la sala de vendes i l'establiment recupera un nom que ja havien utilitzat els fundadors Farmàcia Catalunya (en referència al nom del carrer).

-S'amplia la sala de ventes retallant les prestatgeries de la paret del fons per ubicar el taulell sota l'entresolat. El moble original que abraçava els pilars (amb sòcol i sobre de marbre) es substitueix per 3 mòduls on es reproduïx la ornamentació del frontal original, encara visible en l'aplatat d'un sòcol a l'esquerra del pilar.

- Es retira el pilar sense funció estructural igual i simètric al pilar de fosa de l'edifici.

- Part de les lleixes de fusta dels armaris de les parets es retiren per introduir nous elements (radiador, nevera,..) o es substitueixen per vidres.

- Es col·loca un parquet flotant sobre el paviment de peces hexagonals de rajola hidràulica gris.

### BIBLIOGRAFIA

Diario de Barcelona 11-1-1895 ressenya amb motiu de la inauguració.

"El local destinado al público es espacioso y decorado con lujo y buen gusto. La estantería es de cedro barnizado y de dibujo elegantísimo. La decoración del techo la constituye una gran tela al óleo con una combinada alegoría de la Farmacia y la Química, pintada con habilidad. Los sótanos son grandiosos y en ellos se ven reunidos los alambiques mas perfectos y fornillos para la fabricación de los extractos, la bodega con los vinos generosos que se usan en medicina..."

BANCELLS-PERMANYER, 2006. p.63 "Farmàcia BALTÀ".

PUIG, 2009. p.10.

<http://issuu.com/emblematics/docs/farmacias-modernistas-modificado>

LOPEZ, 2010: "Plantes i flors representades: Margarida, camamilla, blat de moro, pi penyer i herba fetgera" "... apareixen dispersant-se en el mobiliari."

<http://www.farmaciacatalunya.com/es/historia.aspx>

<https://sites.google.com/site/barcelonamodernista/farmacia-balt>

### DOCUMENTACIÓ

AMCB: Antecedents, 7548

FARMÀCIA BOTTA I BALTÀ

196



Edifici



Situació



1896



posició del pilar retirat

# Establiments d'interès. Categoria E2

Model fitxa Catàleg

# E2

FARMÀCIA BOTTA I BALTÀ

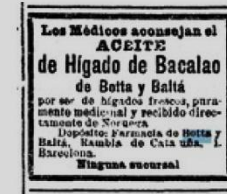
196



2006 taulell desaparegut



2006 Fotos C. Bancells



La Vanguardia 20-11-1902

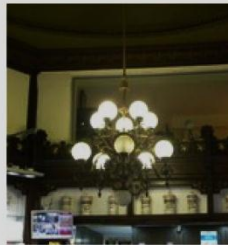


Foto V.Ferris



# E3

ESTAMPERIA BORDAS

12

## ESTAMPERIA BORDAS

[12]

C Banys Nous 14

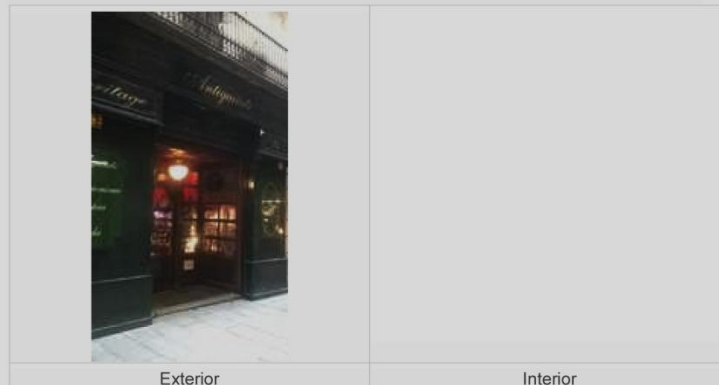
### DADES GENERALS

Denominació	ESTAMPERIA BORDAS
	HERITAGE ANTIGUEDADES
Adreça	C Banys Nous 14
Districte/Barri	Ciutat Vella / el Barri Gòtic
Ref. Cadastral	12801 / 019
Planejament	PGM Pla general metropolità
Qualificació	12b Zona de casc antic de conservació del centre històric
PEPPA 2000	D

	EDIFICI	ESTABLIMENT
Tipus	entre mitgeres	Local esquerre
N. plantes actual	PB+4P	PB
Època		
Estil		
Autor		

**CATEGORIA:** E3: Elements d'interès paisatgístic.

**DATA REVISIÓ:** Novembre 2014.



Exterior

Interior

### DESCRIPCIÓ

Establiment de planta baixa situat l'extrem esquerre de la parcel·la que ocupa l'espai de dues obertures que contenen la porta d'accés a l'interior i un aparador. Presenta elements tangibles patrimonials a l'exterior i en menor mesura a l'interior, on es pot observar un tram de muralla romana.

### ELEMENTS TANGIBLES D'INTERÈS

#### EXTERIORS

Les dues obertures de l'establiment estan aplacades amb una estructura de fusta d'escassa volada, amb una llinda motllurada contínua i els muntants corresponents que emmarquen la porta d'accés i un aparador. Els rètols anunciadors de l'activitat de la botiga se situen a la llinda i al capdamunt dels muntants laterals i estan realitzats amb caràcters pintats damunt la fusta. El portal d'accés forma una zona de vestíbul, amb aparadors laterals, tot realitzat amb fusta i vidre. El cromatisme, però, és diferent si es compara al de l'estructura de fusta de l'aparador ja que la data de construcció de dita porta, més moderna, no es correspon amb l'antiguitat del conjunt.

#### INTERIORS

No hi ha elements remarcables llevat del tram de muralla romana de l'antiga ciutat de Barcino.

### INTERVENCIIONS

Qualsevol intervenció a realitzar a l'establiment haurà d'atendre als seus valors patrimonials, amb especial atenció a la composició, materials i cromatisme adoptats.

Les intervencions que afectin àmbits amb elements protegits partiran del coneixement aportat per un estudi històric, i justificaran la solució adoptada tant per els elements a protegir com per a la eliminació o addició d'altres.

Les intervencions asseguraran la restauració dels elements tangibles descrits: A l'exterior els elements que formen la façana de l'establiment.

Les intervencions proposaran la eliminació dels elements no adequats, sobreposats incoherents: En particular el cromatisme de la façana, els focus i la seva instal·lació.

La possibilitat de substituir el contingut literal dels rètols queda oberta sempre que no se'n perdin les característiques: plafó de fusta pintat fosc, i text pintat amb color clar.

El cromatisme a adoptar ha d'esser mes coherent amb l'estil de la façana i el seu entorn urbà.

### NOTÍCIES HISTÒRIQUES

1907 El local comercial està ocupat per l'estamperia Bordas que podria tenir els seus antecedents en l'estamperia de José Bordas fundada el 1744 al carrer Cururulla, 5.

199X-2xxx Edgardo i Luis obren una botiga especialitzada en moda i complements des del segle XVIII.

2009 l'establiment figura en la documentació administrativa a nom de Visotsky-Farré SL com a comerç de sabateria, roba de vestir i complements.

### BIBLIOGRAFIA

<http://hemeroteca.lavanguardia.com/preview/2005/05/07/>

<http://hemeroteca.lavanguardia.com/preview/2005/07/05/pagina-10/33366908/pdf.html?search=Banys%20Nous%2014>

# E3

<http://www.heritagebarcelona.com/>

## DOCUMENTACIÓ

AMCB. Antecedents 2770

AMCB. Expedient 01-2009-0317

ESTAMPERIA BORDAS

12



Edifici



Situació



## DIVERSIONES PARTICULARES

### Teatre Principal

"Diversiones Blancas de la Josepina Carlota, de María Lina y del vecino." "Fiesta de la Ilusión, el Circo en tres actos con Pilarra y el Perrero de Tal." "La comedia en sus años de Oro." "El teatro de la calle por María Socarrá." "Por." "Se imparten clases de teatro y baile a los niños de la zona." "Estamperia Bordas, Santa Neus, 14, y barretaria Triuchel, Carrer de Santa Agneta, 3, pta.



## Mesures concretes de paisatge urbà 2

Pla especial urbanístic de protecció i potenciació de la qualitat urbana  
**Redacció del Catàleg d'Establiments Emblemàtics**

Els criteris concrets en matèria de paisatge urbà donen indicacions sobre:

- ✓ **Retolació** *adaptada a l'arquitectura de la façana*
  - ✓ **Il·luminació** *equilibrada i sense projectors*
  - ✓ **Materials i acabats** *adequats a l'entorn arquitectònic*
  - ✓ **Tancaments d'establiments** *que afavoreixin la transparència i la il·luminació dels aparadors*
  - ✓ **Pantalles** *sense publicitat i situades dins el local*
  - ✓ **Aparadors i portes** *sense vinils publicitaris*
-



**Mesures per reforçar i  
mantenir la convivència** 3



## **Mesures per reforçar i mantenir la convivència**

En relació a les **mesures concretes de reforç i manteniment de la convivència i pluralitat d'usos** es proposa en determinats àmbits de ciutat el següent:

✓ **Limitació dels usos no residencials en plantes pis**

limitats al 60% del nombre d'unitats registrals de les illes

✓ **Limitació dels usos residencials d'habitatge en planta**

**baixa** al 50% del front de les illes

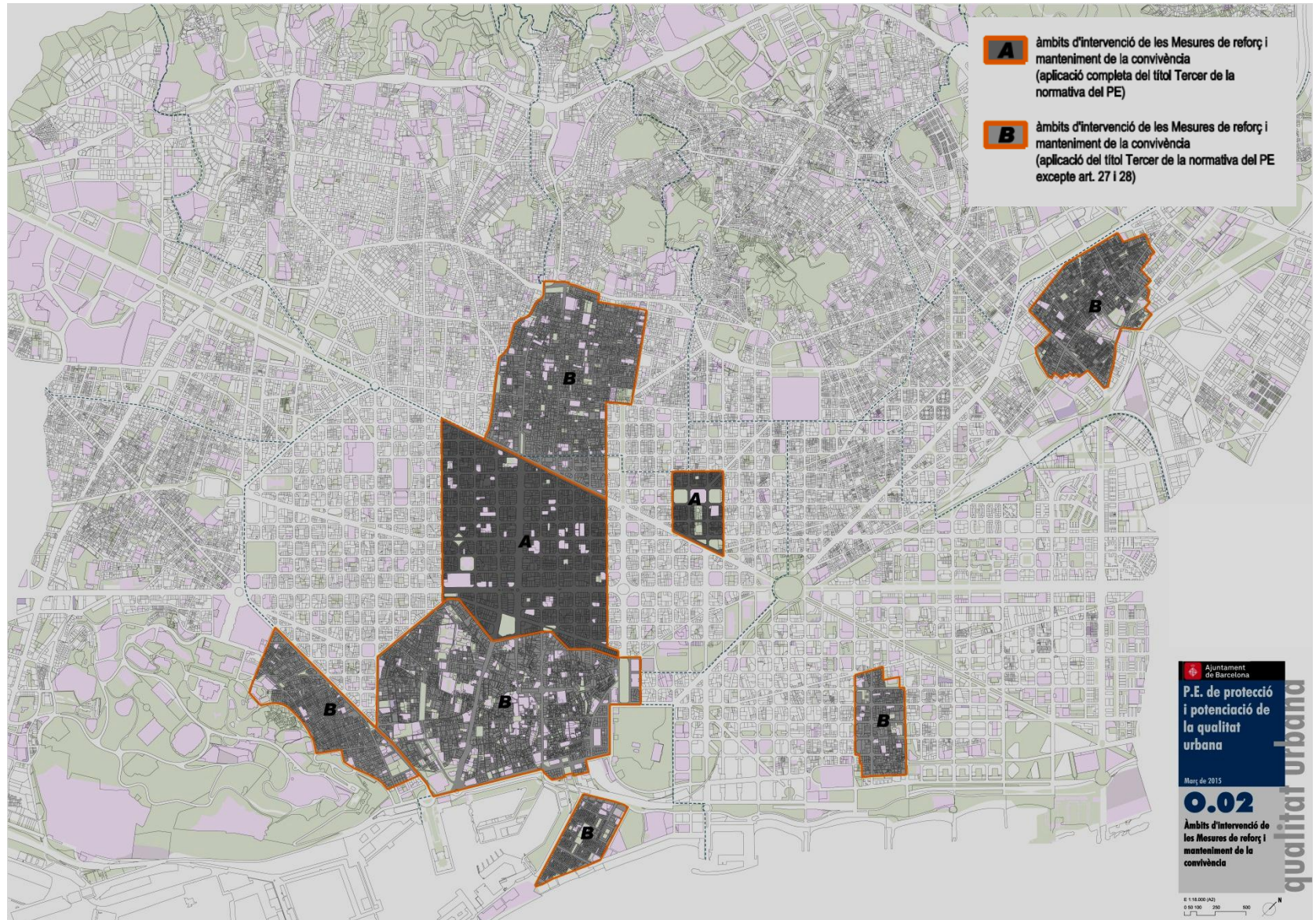
✓ **Flexibilització del sistema d'equipament**

✓ **Inclusió d'activitats en l'ús de les plantes baixes** dels

edificis destinats a l'ús turístic

# Pla especial urbanístic de protecció i potenciació de la qualitat urbana

## Mesures per reforçar i mantenir la convivència





# 03

## **Pla Especial Urbanístic per a l'ordenació territorial de clubs i associacions de consumidors de Cànnabis**

N

B

C



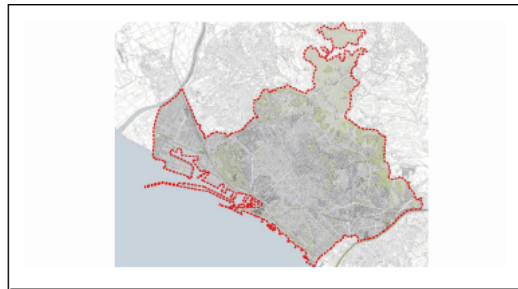
# PEU associacions cannábiques

Districte: ÀMBIT CIUTAT		Data: 25/05/2015	
Antecedents:		Expedient: 14PL16212	
<b>NOM</b>		PLA ESPECIAL URBANÍSTIC PER A L'ORDENACIÓ TERRITORIAL DELS CLUBS I ASSOCIACIONS DE CONSUMIDORS DE CÀNNABIS A LA CIUTAT DE BARCELONA	
<b>INICIATIVA</b>		Ajuntament de Barcelona	
<b>EQUIP REDACTOR</b>		Eva Gimenez i Corrons	
<b>RESPONSABLE</b>		Amèlia Mateos	
<b>PLANEJAMENT VIGENT</b>			
<b>TRAMITACIÓ</b>		Aprovació Inicial	
Aprovació Inicial		Aprovació provisional	Aprovació definitiva
Acords Consell de Districte			
<b>Publicació i Exposició</b>			
Data prevista de licitació d'obres		Data de Com. Govern dotació econòmica	
Data prevista d'inici d'obres		Data prevista de finalització d'obres	
<b>AL·LEGACIONS</b>			
<b>RESUM</b>			
El present Pla especial urbanístic determina els paràmetres d'ubicació de l'activitat dels clubs i associacions de consumidors de cànnabis, en atenció a altres possibles usos d'equipaments i altres usos col·lectius protegits i regula la situació de les activitats existents en el moment de la seva aprovació.			
<b>FINANÇAMENT</b>			
<b>QUADRE DE PARÀMETRES URBANÍSTICS</b>			

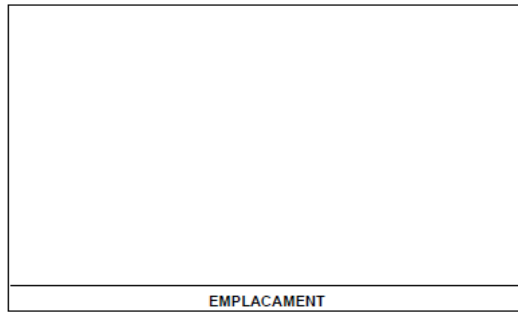
Expedient: 14PL16212	
<b>DESCRIPCIÓ</b>	
L'activitat de clubs socials privats consistents en Associacions de consumidors de cànnabis haurà de respectar una distància de 150 metres respecte dels usos protegits, considerant com a tals els sòls qualificats d'equipament, a més dels usos consistents en ensenyament obligatori, biblioteques i centres esportius públics, amb independència de la qualificació del sòl on s'ubiquin. Les activitats degudament legalitzades que no compleixin la distància als usos protegits hauran de cessar en el termini màxim de 18 mesos. S'establirà una moratòria o prohibició temporal pel termini màxim de 18 mesos per a l'obtenció de nous títols habilitants destinats a la instal·lació de clubs socials privats consistents en Associacions de consumidors de cànnabis. Es fixarà un termini màxim de 18 mesos per revisar les condicions d'implantació de l'activitat i/o aprovar una regulació	
<b>INFORMACIÓ ADDICIONAL</b>	
<b>ACORD</b>	
APROVAR inicialment, de conformitat amb l'article 68.1.a) de la Carta Municipal de Barcelona, el Pla especial urbanístic per a l'ordenació territorial dels clubs i associacions de consumidors de Cànnabis a la ciutat de Barcelona, d'iniciativa municipal; EXPOSAR-LO al públic pel termini de dos mesos; SOTMETRE'L al Consell Municipal per a la seva aprovació definitiva; i DONAR-NE compte a la Comissió d'Hàbitat Urbà i Medi Ambient; PRORROGAR LA SUSPENSIO, a l'empar de l'article 73.2 del Text Refós de la Llei d'Urbanisme, aprovat per Decret Legislatiu 1/2010 de 3 d'agost, i de conformitat amb les determinacions de l'informe de la Direcció de Serveis de Planejament, que consta a l'expedient i a efectes de motivació s'incorpora a aquest acord, de l'atorgament de comunicacions prèvies d'inici d'activitats per a la instal·lació i/o ampliació de Clubs Socials Privats consistents en Associacions de Consumidors de Cànnabis, regulades a l'epígraf 12.51/19 de l'Ordenança Municipal d'Activitats i d'Intervenció Integral de l'Administració Ambiental de Barcelona, en l'àmbit delimitat i grafat en el plànol de suspensió que figura a l'expedient, elaborat de conformitat amb el punt 3 de l'esmentat article 73 del TRLU; DETERMINAR, de conformitat amb l'article 74.1 de l'esmentat text legal, que el termini de la suspensió serà de dos anys a comptar desde el 13 de juny de 2014, dia següent al de publicació en el Butlletí Oficial de la Província de Barcelona de l'acord de la suspensió potestativa prèvia; i PUBLICAR el present acord en el Butlletí Oficial de la Província de Barcelona.	



## PEU associacions cannàbiques



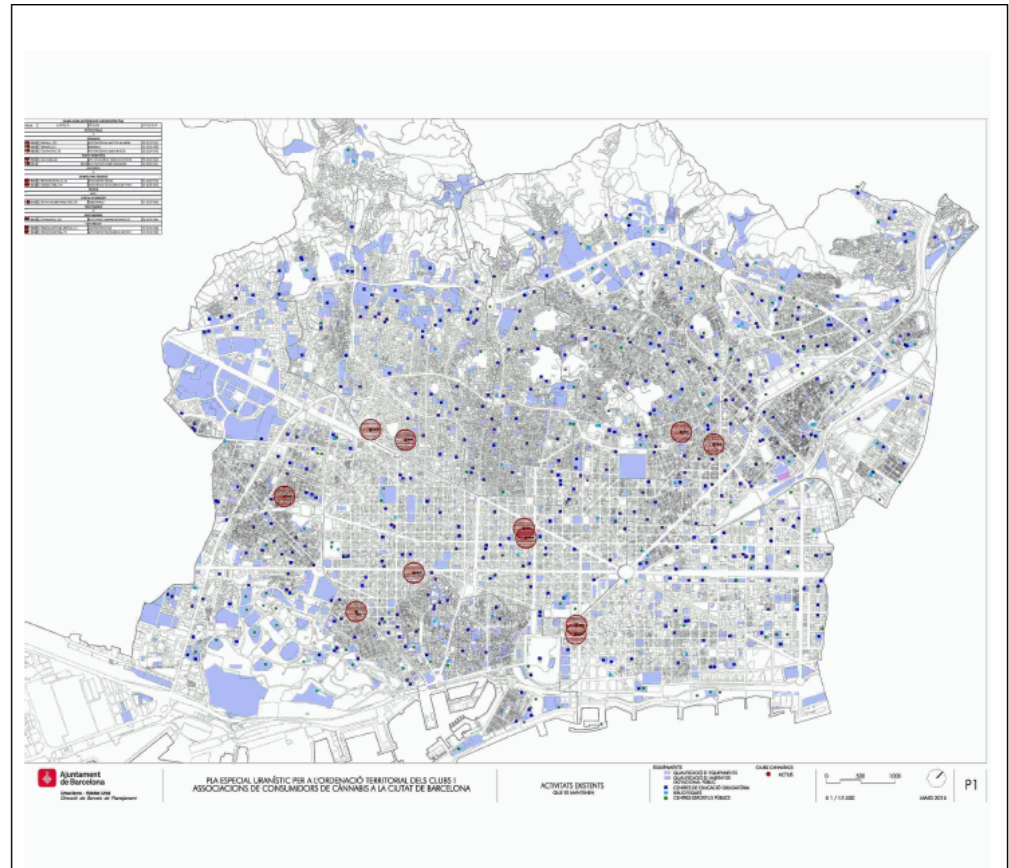
SITUACIÓ



EMPLACAMENT



ORTOFOTO



Peu imatge darrere 1

FOTOMUNTATGE



# 04

**MPGM als solars del carrer Princesa  
21, Boquer 8-12 i Sant  
Bartomeu 5-7**

N

B

C



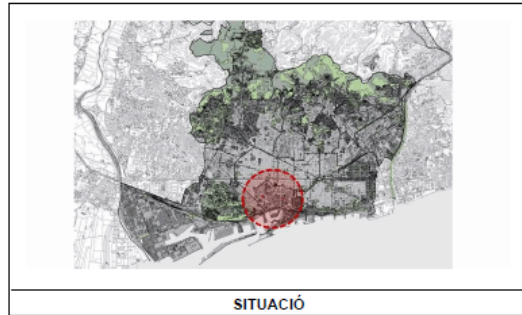
# MPGM Princesa

Districte: CIUTAT VELLA		Data: 17/12/2015			
Antecedents:		Expedient: 15PL16336			
<b>NOM</b>		MODIFICACIÓ PUNTUAL DEL PLA GENERAL METROPOLITÀ ALS SOLARS DEL CARRER PRINCESA, 21, BOQUER, 8-12 I SANT BARTOMEU, 5-7 DE BARCELONA, CIUTAT VELLA.			
<b>INICIATIVA</b>		Ajuntament de Barcelona			
<b>EQUIP REDACTOR</b>		NOMEN I ASSOCIATS ARQUITECTES SLP			
<b>RESPONSABLE</b>		Neus Aleu			
<b>PLANEJAMENT VIGENT</b>		Modificació del PGM als solars del c/ Princesa n. 21, c/ Boquer N. 8-12 i Sant Bartomeu 5-7			
<b>TRAMITACIÓ</b>		Aprovació Inicial			
		Aprovació provisional			
		Aprovació definitiva			
Aprovisió Inicial		Aprovisió provisional			
Acords Consell de Districte					
Publicació i Exposició					
Data prevista de licitació d'obres		Data de Com. Govern dotació econòmica			
Data prevista d'inici d'obres		Data prevista de finalització d'obres			
<b>AL·LEGACIONS</b>					
<b>RESUM</b>					
La present Modificació del PGM té els següents objectius: - El canvi de la qualificació urbanística dels solars contigus dels carrers Princesa núm. 21 i Boquer núms. 8-12 ( subàmbit 1 ) i, per altra banda, del solar del carrer Bartomeu núms. 5-7 ( subàmbit 2 ), amb l'objectiu d'assolir una millor adequació de l'ordenació urbanística a les circumstàncies concurrents a les necessitats de l'entorn i preveure l'obtenció per part de l'Ajuntament d'un nou solar per a equipament públic. - La regulació de l'ordenació volumètrica de la nova edificació					
<b>FINANÇAMENT</b>					
<b>QUADRE DE PARÀMETRES URBANÍSTICS</b>					
Quadre 7 Comparatiu de les superfícies de sòl en el planejament vigent i en la present Modificació del PGM					
	PLANEJAMENT VIGENT		MODIFICACIÓ PUNTUAL PGM		DIFERÈNCIA
FINCA	Qualificació urbanística	Superfície de sòl	Qualificació urbanística	Superfície de sòl	
Subàmbit 1 Princesa 21, Boquer 8-12	7a3	658,74 m <sup>2</sup>	6b	50,78 m <sup>2</sup>	0,00 m <sup>2</sup>
Subàmbit 2 Sant Bartomeu 5-7	12b	608,00 m <sup>2</sup>	1b	607,98 m <sup>2</sup>	0,00 m <sup>2</sup>
<b>TOTAL</b>		<b>1.266,74 m<sup>2</sup></b>		<b>1.266,74 m<sup>2</sup></b>	<b>0,00 m<sup>2</sup></b>

Expedient: 15PL16336	
<b>DESCRIPCIÓ</b>	
Pel que fa a la qualificació urbanística del sòl, la proposta de Modificació del PGM consisteix a establir una qualificació urbanística de 1b i 6b pel sub-àmbit 1 i una qualificació de 7b pel sub-àmbit 2. Per al sub-àmbit 1 s'estableix un sostre edificable de 2.378 m <sup>2</sup> , que és el mateix que li atribuïa el planejament anterior a l'aprovació del Pla especial de 2005. La proposta d'ordenació volumètrica del subàmbit 1 parteix de: mantenir la façana del c Princesa 21, ampliar amb un nou espai lliure la secció del carrer Boquer per millorar la il·luminació i assolellament i donar continuïtat del pati interior d'illa situat a la mitgera sud-est.	
En el sub-àmbit 2, es deriva la concreció dels seu destí i condicions definitives d'edificació a un pla especial posterior i mentre tant es proposa mantenir l'edificabilitat derivada del planejament fins ara vigent.	
<b>INFORMACIÓ ADDICIONAL</b>	
Per a l'execució de la present Modificació del PGM s'estableixen els següents terminis: - Presentació del projecte de reparcel·lació voluntària: 2 mesos des de la publicació de l'acord d'aprovació definitiva de la present Modificació de PGM. - Edificació del sub-àmbit 1: un termini de 2 anys, des de la publicació de l'aprovació definitiva de la present Modificació del PGM, per a sol·licitar la llicència d'obres per a l'edificació, i un termini de 2 anys, des de l'atorgament de la llicència, per a iniciar les obres d'edificació. L'execució de l'equipament en el sub-àmbit 2 es farà de conformitat amb la programació que estableix l'Ajuntament de Barcelona.	
Les actuacions d'execució de les determinacions que estableix la present MPGM són les següents: 1.Cessió a favor de l'Ajuntament de Barcelona del sòl que integra el subàmbit 2. 2.Cessió a favor de l'Ajuntament de Barcelona del sòl destinat, en el subàmbit 1, a sistema d'espais lliures. 3.Cessió del 10% de l'increment de l'aprofitament urbanístic quantificat en 219.537,55€	
<b>ACORD</b>	
APROVAR inicialment, de conformitat amb l'article 66.3 de la Carta Municipal de Barcelona, la Modificació Puntual del Pla General Metropolità als solars dels carrers Princesa 21 i Boquer 8-12 (subàmbit 1) i Sant Bartomeu 5-7 (subàmbit 2) de Barcelona, d'iniciativa municipal; EXPOSAR-LA al públic pel termini d'un mes; SUSPENDRE, de conformitat amb l'article 73.2 del Text Refós de la Llei d'Urbanisme (Decret Legislatiu 1/2010 de 3 d'agost), pel que fa al subàmbit 1; l'atorgament de llicències d'edificació, i instal·lació o ampliació d'activitats; i respecte al subàmbit 2: l'atorgament de llicències d'edificació, reforma i rehabilitació i instal·lació o ampliació d'activitats. PRECISAR que els àmbits de suspensió estàn delimitats i grafats en el plànol que figura a l'expedient elaborat de conformitat amb el punt 3 de l'esmentat article 73; DETERMINAR, a l'empara de l'article 72.1 de l'esmentat text legal, que el termini d'aquesta suspensió serà, com a màxim, de dos anys, a comptar des de l'endemà de la publicació al BOPB d'aquest acord; PRECISAR que, no obstant això i de conformitat amb l'article 102.4 del Reglament de la Llei d'Urbanisme (Decret 305/2008 de 18 de juliol), podran atorgar-se les llicències fonamentades en el règim vigent, que siguin compatibles amb les determinacions del nou planejament que s'aprova inicialment; PUBLICAR el present acord en el Butlletí Oficial de la Província de Barcelona.	



# MPGM Princesa



SITUACIÓ



EMPLACAMENT



ORTOFOTO

Diagram illustrating the urban planning process for the Princesa area, comparing existing and proposed plans.

**PLANEJAMENT VIGENT** (Existing Plan): Shows the current urban layout with blocks QU 7a (PB = 4) and QU 12b (PB = 4).

**PLANEJAMENT PROPOSAT** (Proposed Plan): Shows the proposed urban layout with blocks QU 18 and QU 7b.

**PLANTA SUB ÀMBIT 1 ORDENACIÓ** (Sub-area 1 Order Plan): Shows the proposed layout for Sub-area 1, including a legend for various urban elements.

**PLANTA SUB ÀMBIT 2 ORDENACIÓ** (Sub-area 2 Order Plan): Shows the proposed layout for Sub-area 2.

**SECCIONS ORDENACIÓ** (Order Sections): Shows the proposed building heights and setbacks for Sub-area 1 and Sub-area 2.

**Peu imatge darrere 1** (Back of image 1): Shows the proposed layout for Sub-area 1, including a legend for various urban elements.

**FOTOMUNTATGE** (Photomontage): Shows the proposed layout for Sub-area 1, including a legend for various urban elements.

**Legend:**

- ÀMBIT DE L'ÀMBIT
- ALÇADA MÀXIMA DE L'EDIFICI
- PADANA EXISTENT GARRIS PRINCESA
- ELEMENTS DE COMUNICACIÓ VERTICAL, PASSADIS I ESCALERS
- ALÇADA REGULADORA MÀXIMA TÈXIL
- ALÇADA REGULADORA MÀXIMA TÈXIL
- SENYAL DE QUALIFICACIÓ DE FORMALITAT MÀXIMA DE SUPERFÍCIE ÀMBIT 100





# 05

## Resum d'actuacions d'arqueologia 2015

N

B

C



## **Actuacions d'arqueologia**

---

### **Baluard de Migdia**

Durant l'any 2015 s'ha fet l'excavació arqueològica de tot l'espai comprès entre la cortina i el baluard del segle XVI i la contraescarpa (segle XVIII).

### **Domus d'Avinyó**

Entre els anys 2003 i 2004 es va excavar el subsòl de l'edifici situat al carrer del Pou Dolç, 4. Aquesta finca va passar a formar part de la dependència municipal que té accés pel carrer d'Avinyó, 15.

### **Ciudadella – Zoològic**

Des de 2014 s'estan realitzant els treballs d'excavació arqueològica subsidiaris del *Projecte de reforma de l'espai dels elefants, les girafes i els lleons a la zona de la sabana del parc Zoològic de Barcelona*

### **Plaça de Ramon Berenguer**

S'ha fet la urbanització de la plaça i ara s'està realitzant l'excavació arqueològica a peus de la muralla romana abans de la darrera fase d'urbanització, que permetrà que els vianants puguin accedir sense entrebancs a la zona de la muralla.



## **Actuacions d'arqueologia**

---

### **Jardins de Victoria de los Ángeles**

Entre juny i juliol de 2015 es va realitzar la segona campanya d'intervencions arqueològiques als Jardins de Victoria de los Ángeles, a l'espai situat a l'interior de les facultats de Geografia i Història i de Filosofia, al Raval.

### **Hospital de la Santa Creu – Font de l'Infant Enric**

La intervenció se situa a l'interior dels Jardins de Rubió i Lluch –carrer de l'Hospital, 56-58–, a l'ala septentrional del claustre, just a tocar de la porta d'accés per la banda del carrer del Carme.



# 06

## Estat de les obres del districte de Ciutat Vella

N

B

C





## Estat de les obres del districte de Ciutat Vella

### ACTUACIONS REALITZADES 2015

#### ESPAI PÚBLIC

Ru27 Arranjament mitgera carrer Pelai, 40  
Ru28 Enllumenat Portal de Santa Madrona

SRu17 BSM - Parc Zoològic Ciutadella, Adequacions i grans reparacions - Fase 1 - Sabana-  
SRu24 IMPU - Arranjament mitgera c. Sant Pere més Baix, 10  
SRu29 Entorns del Baluard del Migdia - Fase 2 - subfase Arqueologia-  
SRu30 Urbanització Mestres Casals i Martorell  
SRu37 IMPU - Arranjament mitgera Museu de les Cultures de Món  
SRu108 Adequació pous clavagueram Marquès d'Argentera  
SRu109 Col·lector pla de Palau

Bu08 PMI - Carrer de la Maquinista

### ACTUACIONS EN CURS

#### ESPAI PÚBLIC

Ru26 Arranjament Pati dels Tarongers - Fase 2 - Escameses, Instal·lacions, font i reg-  
Ru112 Arranjament mur i tancaments Pista Esportiva Escola Cintra - criquet  
Gu17 Urbanització de la plaça Ramon Berenguer - Fases 1 i 1B verera i plaça  
Gu17 Urbanització de la plaça Ramon Berenguer - Fase 2 Tapineria (inclou arqueologia)  
Gu24 IMPU - Arranjament mitgera plaça 6 de Març - Edifici pl. P1 i Sunyer  
Gu32 Jocs Infantils Moll de la Fusta

SRu22 IMPU - Arranjament mitgera pati Interior Museu Picasso  
SRu29 Entorns del Baluard del Migdia - Fase 2 - subfase Urbanització-  
SRu101 Pas de vianants c. General Castaños  
SRu102 Pas de vianants c. Marquesa  
SRu103 Arranjament i millora de voltes Argentera al pas cobert c. Girllí  
SRu104 Arranjament i millora de voltes Argentera al pas cobert c. Grunyí  
SRu104 Arranjament i millora de voltes Argentera al pas cobert c. Brosolí

Bu16 Clavagueram c. Carbonell

#### EDIFICACIÓ

Re06 ICUB - La Capella, Rehabilitació  
Re07 ICUB - Palau de la Virreina, Millores a la cripta i actuació a façana  
Re14 FCV - Rehabilitació edifici d'habitatges c. Sant Ramon, 1  
Re16 Construcció nou edifici Escola Massana  
Re17 Reordenació equipaments de Salut c. Sant Oleguer, 17 - Fase 1A - enderroc i obra-  
Re108 Deconstrucció edificis c. Arc del Teatre, 8-10

Ge10 QVIDA - Edifici Carrer Ripoll, 25 (Ca la Dona): resta de fases i moblllar. Rehabilitació

SRe07 ICUB - La seca, Edifici Annex, Rehabilitació  
SRe10 QVIDA - Arranjament d'edifici d'habitatges Sant Pere Més Baix, 88  
SRe11 Rehabilitació edifici Sant Pere Més Alt 25, St. Pere Apòstol - Fase 1 - Teatre i Auditori-  
SRe12 FCV - Rehabilitació d'edifici d'habitatges Pl. Sant Pere, 14  
SRe14 FCV - Adequació edifici Sant Pere més Alt, 74 bis

Be111 Ampliació Hospital del Mar



Ajuntament  
de Barcelona

**B**



**Ajuntament  
de Barcelona**

B  
BC  
BN