

Comissió consultiva de via pública, seguretat, mobilitat i serveis municipals

15 de Novembre de 2016

B
BC
BN

00

Index

1. Suspensió de llicències d'activitats de pública concurrència
2. Nova Xarxa de bus. Fase V i final – Noves aportacions

B
BC
BN





01

Suspensió de llicències d'activitats de concurrència pública



Suspensió de llicències d'activitats de concurrència pública

- Objectius:

Revisió del Pla especial d'establiments de concurrència pública, hoteleria i altres activitats (pla d'usos) per:

- **Ordenar i limitar les activitats que generen conseqüències negatives a l'aire lliure als barris**
- **Potenciar les activitats econòmiques que ajudin a dinamitzar l'entorn**
- **Afavorir la diversitat econòmica i comercial del districte de Ciutat Vella.**



Suspensió de llicències d'activitats de concurrència pública

- Antecedents:
 - El Pla d'Usos vigent es va aprovar en la sessió del Consell Municipal celebrada el 24 de juliol de 2013, i es va publicar el 16/09/2013
 - L'article 74.3 del *Text Refós de la Llei d'Urbanisme*, aprovat pel Decret legislatiu 1/2010, estableix que “un cop exhaurits els efectes de l'acord de suspensió, no se'n pot adoptar cap de nou, per al mateix àmbit i per idèntica finalitat, fins que no hauran transcorregut tres anys des de la data d'exhauriment dels efectes”
 - Publicació de l'acord de suspensió de llicències el 14/10/2013
 - La suspensió de llicències és una mesura cautelar



PUBLICACIÓ ACORD DE SUSPENSIÓ DE LLICÈNCIES

BOPB Butlletí Oficial de la Província de Barcelona  Diputació de Barcelona

Divendres, 14 d'octubre de 2016

ADMINISTRACIÓ LOCAL

Ajuntament de Barcelona

Àrea d'Ecologia, Urbanisme i Mobilitat

ANUNCI d'informació pública

Exp. núm. 16PL16426.

La Comissió de Govern, en sessió celebrada el dia 13 d'octubre de 2016, adopta el següent acord:

SUSPENDRE, de conformitat amb l'article 73.1 del Text Refós de la Llei d'Urbanisme aprovat per Decret Legislatiu 1/2010 de 3 d'agost, l'atorgament de llicències i/o comunicats, i altres autoritzacions municipals connexes, establertes per la legislació sectorial, per a l'obertura, la instal·lació o l'ampliació de les activitats següents:

1. Activitats actualment regulades en la Modificació del Pla especial d'establiments de concurrència pública, hoteleria i altres activitats del Districte de Ciutat Vella i en el Pla especial d'establiments de concurrència pública, hoteleria i altres activitats de la zona específica ZE-5B "Zona Rambla" de Barcelona.

a) A l'àmbit de la ZE-5B "Zona Rambla" dins del Districte de Ciutat Vella, identificades amb els epígrafs següents: sales d'exhibició sexual (2.2.6), locals on s'exerceix la prostitució (2.2.7), bars (2.3.1), bars amb restauració menor (2.3.2), jocs d'atzar (2.4.1), jocs recreatius (2.4.2), jocs esportius (2.4.3), atraccions recreatives (2.4.4), exhibició individual de material audiovisual pornogràfic (2.6.2), establiments de telecomunicacions (serveis telefònics i internet, "locutors") (2.6.3), activitats zoològiques (2.7), establiments alimentaris (excepte bodegues, gelateries i lactics) (EC.1.1.1), botgues de plats preparats (EC.3.3.2).

b) A la resta del Districte de Ciutat Vella (amb exclusió de la zona específica ZE-10 Zona Portuària), identificades amb els epígrafs següents: exhibicions o espectacles realitzats en recintes coberts (1.2), activitats esportives (2.1), activitats musicals (2.2), activitats de restauració (2.3), activitats de jocs i atraccions (2.4), activitats culturals i socials (2.5), activitats audiovisuals (2.6), activitats zoològiques (2.7), establiments alimentaris de venda personalitzada (EC1.1), establiments alimentaris en règim d'autoservei (EC1.2), establiments individuals multi sectorials o polivalents (EC2), botgues de conveniència (EC3.1), botgues annexes a benzineres (EC3.2), establiments amb màquines expenedores d'aliments (EC.3.3.1), botgues de plats preparats (EC.3.3.2), comerç alimentari amb degustació (EC.3.3.3), gelateries i orxateries que no disposin de degustació en el seu interior (EC3.3.4).

2. Altres activitats, identificades pels epígrafs següents, segons OMAIAA, a tot l'àmbit del Districte de Ciutat Vella (amb exclusió de la zona específica ZE-10 Zona Portuària): 13/3.9.d Agència de viatges; 13/3.9x Oficina de turisme; 13/3.9z Punt d'atenció turística; 13/3.9.d.2 Agència de viatges per internet; 13/3.9y Oficina oberta al públic: venda de tickets i entrades; 12.11.a Magatzem de mercaderies no perilloses; 12.11/2 Agència de transport amb magatzem temporal de mercaderies; 12.11/2b Oficina de gestió de transport o duana; 13/1.2.03 Exposició i venda o lloguer de bicicletes; 13/1.2.62 Exposició i venda o lloguer de motos i complements; 13/1.2.63 Exposició i venda o lloguer de vehicles de mobilitat personal amb motor.

SUSPENDRE, també, l'atorgament de llicències d'obra d'edificació, de nova planta, gran rehabilitació, reforma o rehabilitació amb canvi de l'ús principal de l'edifici, i l'increment de volum o sobre edificable, i/o els comunicats immediats i diferits vinculats a la instal·lació o ampliació d'aquestes activitats.

EXCLOURE de la suspensió l'atorgament de llicències i/o comunicats, i altres autoritzacions municipals connexes, establertes per la legislació sectorial, per iniciar, ampliar o instal·lar una activitat que, abans de l'executivitat d'aquest acord, disposi de l'habilitació municipal preceptiva per executar les corresponents obres de condicionament.

Tot això d'acord amb les determinacions de l'informe de la Direcció de Serveis de Planejament, que consta a l'expedient i a efectes de motivació s'incorpora a aquest acord. PRECISAR que aquesta suspensió es fa per tal de procedir als estudis per a la redacció d'un Pla Especial Urbanístic d'ordenació de les activitats que ara es suspèn, a l'àmbit del Districte de Ciutat Vella. PRECISAR, també, que els àmbits de suspensió són els delimitats i grafats en els plànols que figuren a l'expedient elaborats de conformitat amb el punt 3 de l'esmentat article 73 del TRLU, DETERMINAR, a l'empària de l'article 74.1 de l'esmentat text legal, que el termini d'aquesta suspensió serà, d'un any, a comptar des de la

C/E-Num. de registre: 022016017940

1

Butlletí Oficial de la Província de Barcelona

Divendres, 14 d'octubre de 2016

publicació d'aquest acord en el Butlletí Oficial de la Província de Barcelona, i PUBLICAR-LO en el Butlletí Oficial de la Província de Barcelona.

La documentació restarà exposada als efectes de l'article 23.2 del Reglament de la Llei d'Urbanisme, en el Departament d'Informació i Documentació de la Gerència d'Ecologia, Urbanisme i Mobilitat, (Av. Diagonal, núm. 230, planta segona. Horari d'atenció al públic: consultar-lo en el lloc web: <http://ajuntament.barcelona.cat/ecologiaurbana>, a l'apartat d'Informació Urbanística, clicant "Cita prèvia per a informació presencial").

Per tal de donar compliment al punt 2 del citat article 23, i als efectes de garantir l'accés per mitjans telemàtics, també podrà consultar-se en l'esmentat lloc web dins de l'apartat d'Informació Urbanística, accedint al Cercador de Planejament, Qualificacions i Convénis.

Contra la suspensió, es pot interposar recurs contenciós administratiu davant el Tribunal Superior de Justícia de Catalunya en el termini de dos mesos comptats des de l'endemà de la publicació al Butlletí Oficial de la Província de Barcelona.

Barcelona, 13 d'octubre de 2016
El secretari general, Jordi Cases i Pallarès

C/E-Num. de registre: 022016017940

2

<https://bop.diba.cat> • bop@diba.cat • DL: B-41698-2002



Suspensió de llicències d'activitats de concurrència pública





Suspensió de llicències d'activitats de concurrència pública

Àmbit ZE-5B - Zona Rambla:

- Sales d'exhibició sexual (2.2.6)
 - Locals on s'exerceix la prostitució (2.2.7)
 - Bars (2.3.1)
 - Bars amb restauració menor (2.3.2)
 - Jocs d'atzar (2.4.1)
 - Jocs recreatius (2.4.2)
 - Jocs esportius (2.4.3)
 - Atraccions recreatives (2.4.4)
 - Exhibició individual de material audiovisual pronogràfic (2.6.2)
 - Establiments de telecomunicacions (serveis telefònics, internet i "locutoris") (2.6.3)
 - Activitats zoològiques (2.7)
 - Establiments alimentaris (excepte bodegues, gelateries i làctics) (EC. 1.1.1)
 - Botiges de plats preparats (EC. 3.3.2)
-



Suspensió de llicències d'activitats de concurrència pública





Suspensió de llicències d'activitats de concurrència pública

Resta del Districte (amb exclusió de la zona ZE-10 Zona Portuària):

- Exhibicions o espectacles realitzats en recintes coberts (1.2)
- Activitats esportives (2.1)
- Activitats musicals (2.2)
- Activitats de restauració (2.3)
- Activitats de jocs i atraccions (2.4)
- Activitats culturals i socials (2.5)
- Activitats Audiovisuals (2.6)
- Activitats zoològiques (2.7)
- Establiments alimentaris de venda personalitzada (EC1.1)
- Establiments alimentaris en règim d'autoservei (EC1.2)
- Establiments individuals multisectorials o polivalents (EC2)
- Botigues de conveniència (EC3.1)
- Botigues annexes a benzineres (EC3.2)



Suspensió de llicències d'activitats de concurrència pública

Resta del Districte (amb exclusió de la zona ZE-10 Zona Portuària):

- Establiments amb màquines expenedores d'aliments (EC 3.3.1)
- Botigues de plats preparats (EC 3.3.2)
- Comerç alimentari amb degustació (EC 3.3.3)
- Gelateries i orxateries que no disposin de degustació en el seu interior (EC 3.3.4)
- Les incloses en la suspensió de l'àmbit ZE-5B - Zona Rambla



Suspensió de llicències d'activitats de concurrència pública

Epígrafs segons OMAIIA (Ordenança municipal d'activitats i de la intervenció integral de l'Administració ambiental):

- Agència de viatges (13/3.9)
- Oficina de turisme (13/3.9x)
- Punt d'atenció turística (13/3.9z)
- Agència de viatges per internet (13/3.9 d2)
- Oficina oberta al públic: venda de tickets i entrades (13/3.9y)
- Magatzem de mercaderies no perilloses (12.11.a)
- Agència de transport amb magatzem temporal de mercaderies (12.11/2)
- Oficina de gestió de transport o duana (12.11/2b)
- Exposició i venda o lloguer de bicicletes (13/1.2.03)
- Exposició i venda o lloguer de motos i complements (13/1.2.62)
- Exposició i venda o lloguer de vehicles de mobilitat personal amb motor (13/1.2.63)



Suspensió de llicències d'activitats de concurrència pública

També s'inclou en la suspensió l'atorgament de següents llicències en relació a les activitats suspeses:

- Obra d'edificació i nova planta
- Gran rehabilitació
- Reforma o rehabilitació amb canvi de l'ús principal de l'edifici
- Increment de volum o sostre edificable
- Comunicats immediats i diferits vinculats a la instal·lació o ampliació d'aquestes activitats

No s'inclouen aquells emplaçaments que ja tinguessin llicència/comunicat d'obres concedit abans de la publicació de la suspensió de llicències.



02

Nova Xarxa de Bus

Fase V i final

Noves Aportacions

N

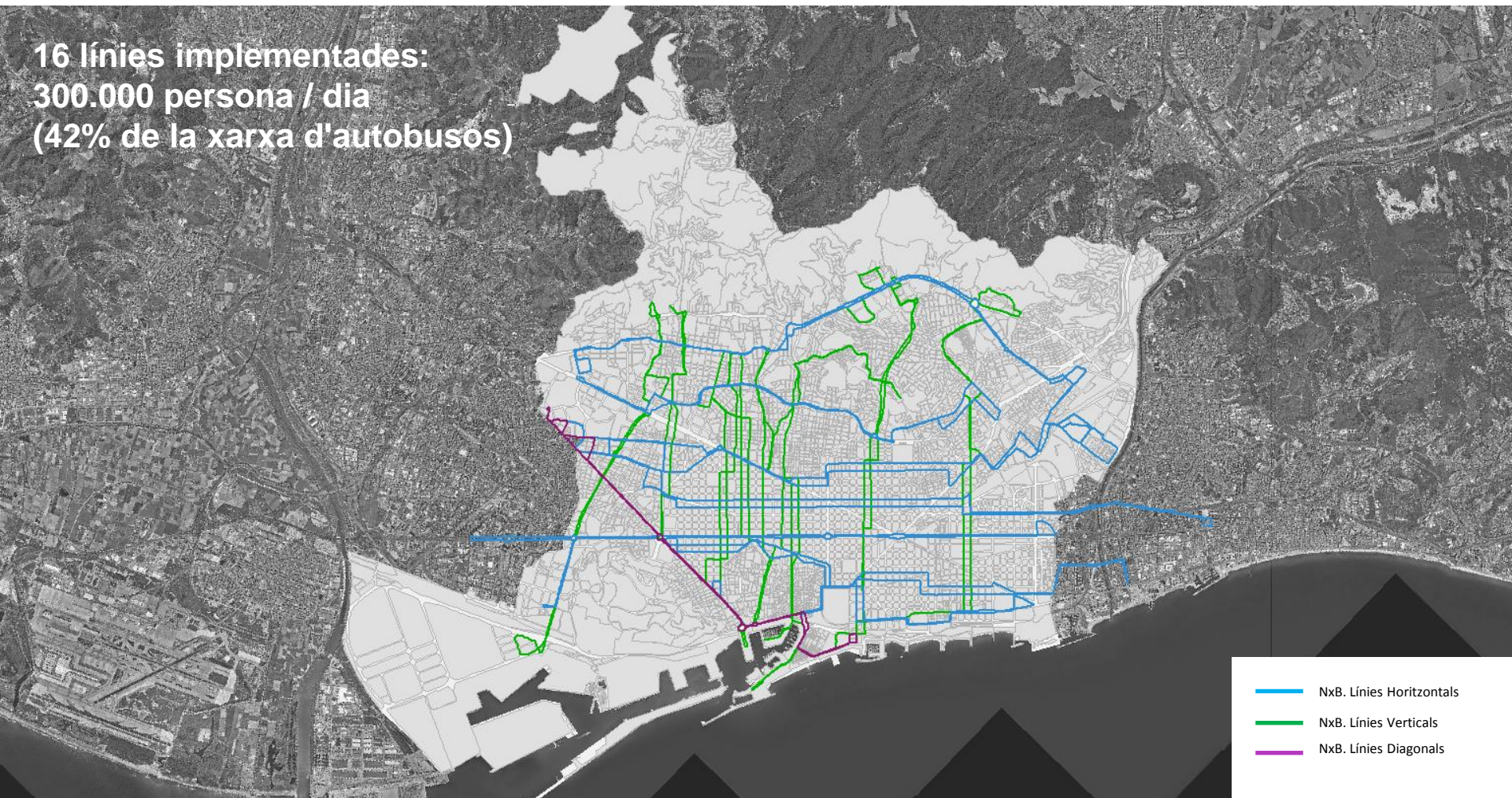
B




C



16 LÍNIES DE NOVA XARXA EN FUNCIONAMENT

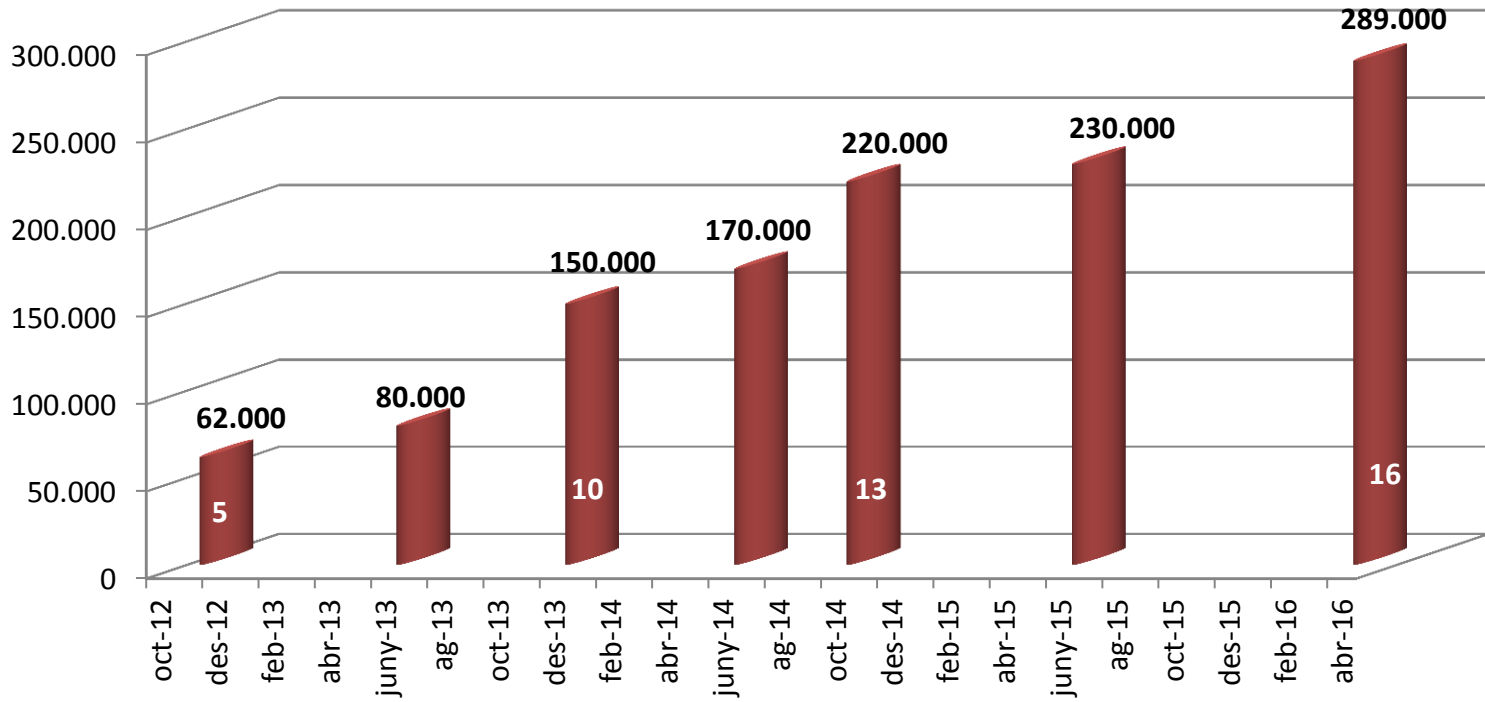
16 línies implementades:
300.000 persona / dia
(42% de la xarxa d'autobusos)



-  NxB. Línies Horitzontals
-  NxB. Línies Verticals
-  NxB. Línies Diagonals

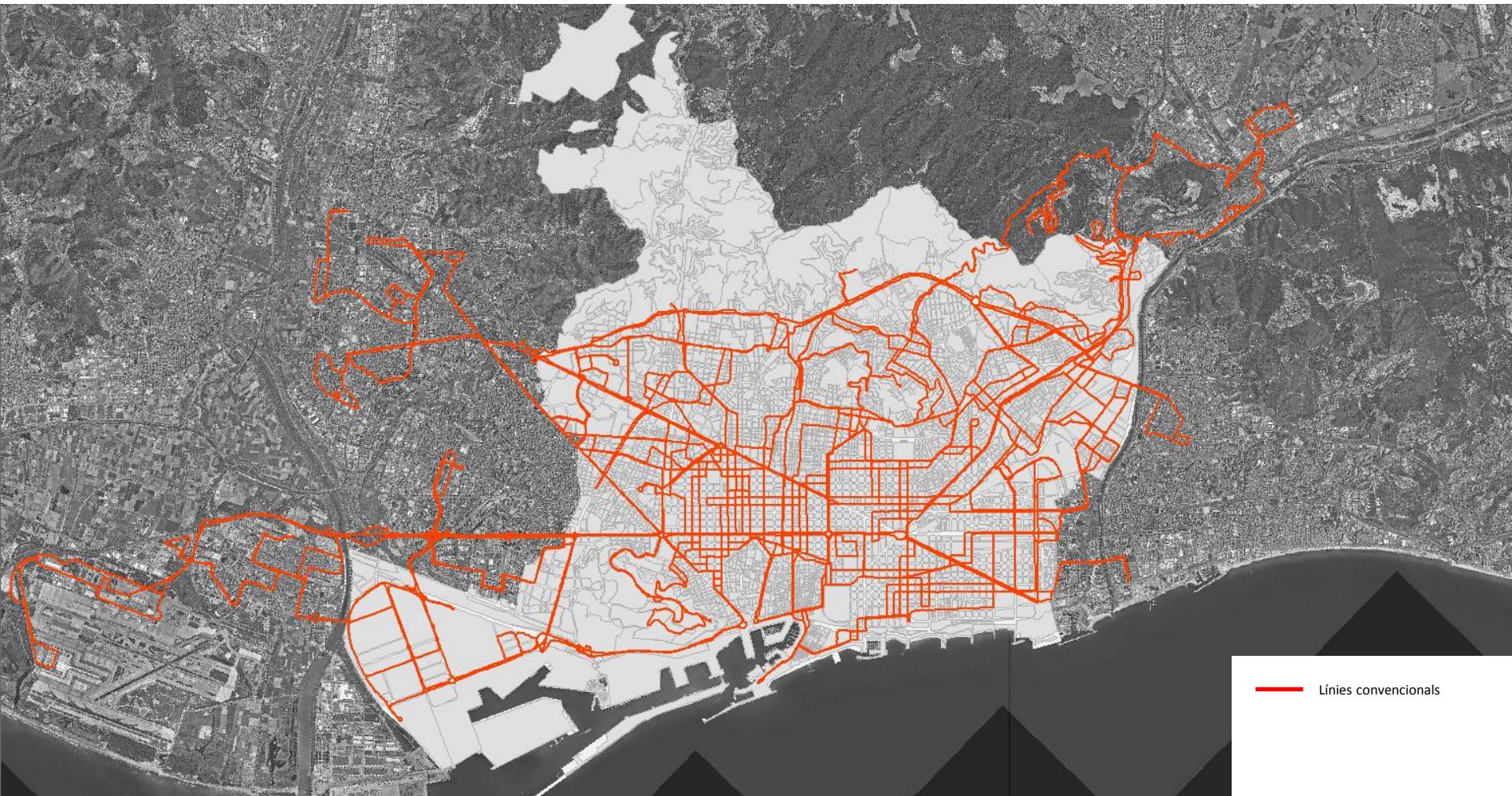


NX Bus Fase 4 IMPLANTADA





55 LÍNIAS CONVENCIONALS EN FUNCIONAMENT





02

Nova Xarxa Bus – Solvència tècnica

B

C



**XARXA INTEGRADA AMB LA RESTA DE XARXES DE LA
CIUTAT:**

- **XARXA VIÀRIA BÀSICA**
 - **CARRILS BICI**
 - **XARXA FERROVIÀRIA**
 - **XARXA DE TRAMVIA**
-



CRITERIS PER LA DEFINICIÓ DE LA XARXA

Demanda

1. Cobertura de la línia (xarxa)
2. Connectivitat de la línia (xarxa)
3. Canvis per a l'usuari respecte de la situació actual

Velocitat comercial

4. Disseny físic de la línia
 - Secció dels carrers
 - Girs
 - Intensitat trànsit (IMD)
 - Llegibilitat de la xarxa
 5. Regularitat operativa de la línia
 - Convivència amb altres línies
-



CRITERIS PER LA DEFINICIÓ DE LA XARXA

Costos operatius

6. Recursos materials
 - Recursos constants





1. 27 línies de nova xarxa: 8 Horitzontals, 17 Verticals i 2 Diagonals;
 2. Xarxa amb major llegibilitat, de forma que es fa més fàcil d'utilitzar.
 3. Major connectivitat i millor intermodalitat: amb la xarxa convencional, xarxa de bus del barri, metro, tram, etc..
 4. 90% dels desplaçaments es poden realitzar amb un màxim d'un intercanvi.
 5. Xarxa d'alta freqüència: Menys temps d'espera i de viatge, més regularitat i fiabilitat de servei. Millora de la qualitat.
 6. Un transport públic més atractiu, sostenible en termes ambientals i econòmics i coherent amb el model de ciutat.
-



03

Nova Xarxa Bus – Fase V

B

C



2016											
1	2	3	4	5	6	7	8	9	10	11	12

TdG i Pxm

Sessions SSTT districtes

Sessions veïns

2017											
1	2	3	4	5	6	7	8	9	10	11	12

NXB: Execució obres fase 5.1

Posada en marxa

2018											
1	2	3	4	5	6	7	8	9	10	11	12

NXB: Execució obres fase 5.2

Posada en marxa

N C N
N B
B C
B C C



Ajuntament
de Barcelona

B C



**Ajuntament
de Barcelona**

B
BC
BN