
Plenari del districte de Ciutat Vella

Informe de Regidoria
Desembre '21

Ciutat Vella



INTRODUCCIÓ	7
PARTICIPACIÓ	8
Pressupostos participatius	8
Consells de Barri	13
Consell de Barri de la Barceloneta	13
Consell de Barri del Raval	14
Consell de Barri del Casc Antic	16
Consell de Barri del Gòtic	17
Consells sectorials	19
Consell de Dones	19
Consell de Gent Gran	19
Consell de Salut	20
Consell Educatiu Municipal de Ciutat Vella	21
Consells d'Equipaments Esportius	21
CE CEM Sant Sebastià	21
CE CEM Ciutadella	22
Camp de futbol	22
CE Marítim	22
CE Espai de Mar	22
CEM Can Ricart i Colom	22
Consells d'Equipaments Culturals	22
Taula de Salut Mental	22
Comissió de persones amb diversitat funcional de Ciutat Vella	24
Calendari d'òrgans de participació del primer trimestre 2022	24
Òrgans de Govern	25
Òrgans de Participació	25
DRETS SOCIALS	25

Habitatge	25
Actuacions en desnonaments	25
Obres en habitatges municipals	27
Dades d'atenció de l'Oficina d'Habitatge de Ciutat Vella	29
Accions per l'ampliació del parc públic d'habitatge	30
Adquisició i mobilització d'habitatges del mercat privat per al lloguer social	30
Mobilització d'habitatge del mercat privat per lloguer social i assequible	30
Parc d'habitatges de lloguer protegit, social i assequible	31
Comte de Santa Clara, 80	32
Joan de Borbó, 44	32
Serveis Socials	33
Atencions socials i ajuts econòmics als Centres de Serveis Socials	33
Salut i cures	35
Dades de la covid a Ciutat Vella	35
Vacunació a Ciutat Vella	36
VilaVeïna	37
Infància i Joventut	39
Bressol de Nadal	39
Activitats de lleure al Nadal	39
Sala d'estudi permanent	40
Projecte Concilia	40
Feminismes	41
Diversitat sexual i de gènere, LGTBI	41
Activitats entorn del 25 de Novembre	41
Formacions de Feminismes	41
Memòria	41
Memòries de la lluita per l'habitatge	41
Plaça Sonia Rescalvo	43

CULTURA, EDUCACIÓ I CIÈNCIA	44
Cultura	44
BiblioEspòiler	44
Educació	45
Programa Protegim les escoles	45
Transformem Patis: més naturalitzats, coeducatius i comunitaris	46
Patis escolars Oberts al Barri	46
Alimentació Sostenible a les escoles	47
PROMOCIÓ ECONÒMICA	47
Pla de Desenvolupament Econòmic 2021-2023	47
Baixos de Protecció Oficial	48
Tercera convocatòria	48
Primera i Segona convocatòria:	49
Punt de Defensa dels Drets Laborals	50
Banc de Recursos Mancomunats de Ciutat Vella	51
Comerç a punt	52
Punt d'atenció a l'Activitat Econòmica	53
PAAE i convocatòries de subvencions i ajuts públics:	54
PAAE i comerç:	54
Xarxa de Resposta Socioeconòmica (XARSE)	54
Dades destacades del període gener- octubre 2021 Raval-Gòtic	55
Programa de subvencions Impulsem el que Fas 2021	56
4a edició del programa Impulsem el que Fas (2020)	56
5a edició del programa Impulsem el que Fas (2021)	56
Dispositiu d'inserció sociolaboral, treball als barris a Ciutat Vella (Sant Pere i Santa Caterina, Raval Sud i la Barceloneta)	61
Projectes de comerç	61
CASBA	61

Campanyes de promoció econòmica	62
Barcelona per tu, tu per Barcelona	62
Conclusions de la campanya	63
Barcelona compra a prop	63
Bonus Consum (BcnMarket)	64
Redescobrim Ciutat Vella	64
INSPECCIÓ	65
Control i restricció de sorolls en els locals comercials	66
Ocupació de via pública: Inspeccions terrasses	66
Activitats irregulars, adequació de llicències i compliment horari	69
Horari general d'establiments de concurrència pública	69
Horari general d'establiments comercials	70
Exempcions de l'horari general	70
Reducció d'horaris al carrer Joaquín Costa	70
Inspeccions sobre incompliments d'horaris en locals de concurrència pública	71
Inspeccions sobre incompliments horaris venda d'alcohol en tot el Districte	71
Actuacions en relació a HUTs il·legals	72
LLICÈNCIES I ESPAI PÚBLIC	72
Obres en curs	72
Obres Finalitzades	73
Via Laietana	73
Un carrer amb mobilitat sostenible i segura	77
Indicadors de seguretat	78
Evolució de les trucades ciutadanes al 092/112	78
Evolució dels incidents que ha gestionat la Guàrdia Urbana	80
Anàlisi de les dades relatives als fets delictius a Ciutat Vella	80
Descripció de l'activitat relacionada amb la convivència	82
Neteja viària i recollida de residus	84

Campanya informativa Establiments i ciutadania del Raval	84
Pla Cuidem Barcelona	85
Enllumenat	88
Rutes tècniques enllumenat del Districte	89
Llums de Nadal	89
PLA DE BARRIS 2021-2024	90
Educació i salut pública	90
Drets socials, equitat de gènere i acció comunitària	92
Habitatge	93
Ocupació, impuls econòmic i economia social	93
Espai públic i accessibilitat	94
PLA D'ACCIÓ DEL POU DE LA FIGUERA	95
Dinamització socioeconòmica	96
Activitats i usos de l'espai públic	96
Millores de l'espai físic	97
Comunitat i xarxes	97
FESTES MAJORS O FESTIVITATS CULTURALS	98
Gòtic	98
Raval	98
Casc Antic	99
Barceloneta	99
Línia cultural de les Rambles	99
Activitats religioses	100
Mawlid Al Nabawi, festivitat musulmana (octubre '21)	100
PROJECTE "CASALS COMUNITARIS"	100
Casal Comunitari Barceloneta	100
Casal Comunitari Casal de Barri Pou de la Figuera	100
Casal Comunitari Raval	100

PROJECTE ALIMENTA	101
CAMPANYA DE SUBVENCIONS 2021	102
BEQUES ESPORTIVES 2021	102
ACTUACIONS PER MILLORAR EL SUBMINISTRAMENT ELÈCTRIC AL RAVAL	102

1. INTRODUCCIÓ

2. PARTICIPACIÓ

Pressupostos participatius

Els primers pressupostos participatius de l'Ajuntament de Barcelona encaren la seva recta final i ja es troben en la seva fase d'execució. Aquesta reivindicació històrica del moviment veïnal i associatiu de la ciutat s'està fent realitat. Malgrat la reestructuració que hem hagut de fer com a conseqüència de la pandèmia, amb una reducció de la partida pressupostària de 75 a 30 milions d'euros, ja que l'Ajuntament ha hagut de fer front a un munt de despeses que no tenia previstes abans de la covid-19.

Amb els pressupostos participatius es constata la importància de la participació ciutadana que posa en valor la intel·ligència col·lectiva de la ciutadania, no tan sols pel fet de votar, sinó per poder plantejar projectes que des dels despatxos tècnics i polítics de l'Ajuntament mai no s'haguessin concebut o tirat endavant. És una nova manera de construir ciutat, en la qual la ciutadania participa en tot el procés: des de la idea de projecte, la seva selecció i execució. És un instrument de democràcia directa que l'Ajuntament mai no havia aplicat.

Així, els promotors, després d'haver pensat les propostes, haver-se mobilitzat i activat els seus entorns i espais propers perquè els seus projectes tiressin endavant i havent-se reunit amb el personal municipal, ajustant les expectatives perquè el projecte fos viable tant tècnicament com econòmicament, continuen endavant acompanyats dels tècnics municipals per executar-los.

Els projectes guanyadors a Ciutat Vella tindran un clar impacte en l'urbanisme; especialment per aconseguir més espais verds i per donar més protagonisme als infants.

Actualment ens trobem en la darrera fase dels Pressupostos participatius, la fase 7, Fase d'Impuls i Seguiment dels projectes, que es va iniciar el juliol de 2021 i finalitzarà el desembre de 2023.

En aquesta fase es realitza un impuls i seguiment dels projectes seleccionats dels Pressupostos participatius. Les Comissions d'impuls (una per districte) són les encarregades de fer el seguiment de l'execució dels projectes seleccionats.

L'impuls intern dels projectes per part dels serveis municipals va començar el mes de juliol i amb les persones i entitats promotores dels projectes seleccionats s'ha dut a terme a partir del mes de setembre de 2021. Aquestes últimes reunions tenien l'objectiu de concretar el projecte, el calendari d'execució, el canal de contacte i la metodologia d'execució amb les actuacions participatives.

A continuació, detallem la situació de cada projecte:

- **Enjardinem el Raval:** Impulsat des del Districte al no tenir promotors.
- **Posar en valor la muralla romana:** S'ha realitzat la primera reunió de coordinació del projecte. S'està coordinant amb el Centre Ocupacional per formalitzar el conveni i poder compatibilitzar les obres amb l'activitat ordinària del centre. L'operador de l'obra de rehabilitació serà l'ICUB.
- **Adaptem la plaça dels Àngels per als infants:** Realitzada la primera reunió amb els promotors. El projecte es fusiona amb la reforma de la plaça dels Àngels impulsada pel Pla de Barris. S'estan iniciant les accions preparatòries del procés de participació.
- **Creem més àrees de joc infantil al Raval:** Realitzada la primera reunió amb els promotors. Des de Parcs i Jardins s'ha fet una anàlisi de necessitats. Els promotors remarquen la voluntat de fer una intervenció amb voluntat de desplegar el concepte de ciutat jugable i que hi hagi certa coherència entre les quatre intervencions i no només reformar els espais actuals.
- **Convertim l'associació veïnal en un punt de servei informàtic accessible:** Realitzada la primera reunió amb els promotors. Des de Districte s'ha iniciat l'execució i interlocució directament amb l'entitat promotora. Les comunicacions es realitzen mitjançant la tècnica de barri.
- **Pacifiquem l'entorn de l'Escola Collaso i Gil:** Realitzada la primera reunió amb els promotors. BIMSA ha passat a l'escola el qüestionari previ a l'avantprojecte. L'AFA s'ha incorporat al grup promotor. Queda pendent la concreció de la intervenció.
- **Reduïm les barreres arquitectòniques del Raval:** Realitzada la primera reunió amb els promotors. l'Institut Municipal de Persones amb Discapacitat (IMPD) ha iniciat el

disseny d'intervenció als esglaons. L'avantprojecte està en fase de redacció de conjunt de la reurbanització del carrer de Sant Antoni Abat. S'està pendent de conèixer el pressupost de l'obra en els esglaons. Això determinarà el pressupost disponible per la urbanització del carrer de Sant Antoni Abat. També cal determinar el tram del carrer de Sant Antoni Abat que es reurbanitzarà dins del pressupost d'aquest projecte.

- **Creem un carril bici a Joan de Borbó:** No té promotors i per això s'impulsarà des del Districte. Es considera que el promotor ha renunciat perquè s'ha intentat contactar-hi sense èxit. Malgrat no tenir un concert de promotors, el projecte s'executarà igualment. S'està pendent de planificar una sessió informativa oberta a la ciutadania per consultar el Projecte Executiu.
- **Instal·lem una boia que mesuri l'acidificació del Mediterrani:** Realitzada la primera reunió amb els promotors. El marc del conveni i els elements a contenir estan confirmats. Falta concretar el contingut del conveni. Aquest projecte l'impulsa el Districte de Ciutat Vella amb el suport de la Direcció de platges pel que fa al seu contingut.

En la taula següent s'especifica la informació més detallada de cadascun dels projectes guanyadors:

Títol votació	Barri	Import votació	Sessió inicial	Comissió de Seguiment	Acció participativa	Promotor	% d'execució
Enjardinem el Raval	Raval	180m €	No	No	No	No té promotor	0%
Posem en valor la muralla romana	Gòtic	65m €	20/10/2021	No	No	COGD Ciutat Vella SCCL	15%

Adaptem la plaça dels Àngels per als infants	Raval	150m €	30/9/2021	S'integra a la CdS del Procés participatiu de la Plaça dels Àngels	Procés participatiu per la remodelació de la Plaça dels Àngels (gener 2022)	Xarxa Veïnal del Raval	10%
Creem més àrees de joc infantil al Raval	Raval	600m €	27/10/2021	Sí, a demanda	Sessions de diagnosi amb agents socioeducatius (nov-des)	Xarxa Veïnal del Raval	10%
				Concreció projecte (abril)	Sessió informativa oberta presentació avantprojecte (maig-juny)		
Convertim l'associació veïnal en un punt de servei informàtic accessible	Casc Antic	50m €	25/10/2021	No	No	Associació de Veïns del Casc Antic	10%
Pacifiquem l'entorn de l'Escola Collaso i Gil	Raval	130m €	8/11/2021	Sí	No	Xarxa Veïnal del Raval	5%
Reduïm les barreres arquitectòniques del Raval	Raval	785m €	26/10/2021	Presentació de l'avantprojecte (feb)	Sessió presentació projecte i recollida de propostes (gener)	Fundació Tot Raval	10%
Creem un carril bici a Joan de Borbó	Bcnta	920m €	No	No	Sessió informativa oberta	No té promotors	0%

Instal·lem una boia que mesuri l'acidificació del Mediterrani	Bcnta	200m €	5/10/2021	No	No	Pablo Cermeno	10%
---	-------	--------	-----------	----	----	---------------	-----

El **calendari previst** per dur a terme els projectes és el següent:

- **Enjardinem el Raval:** Execució del projecte durant el 2022, previsió de finalització desembre del 2022.
- **Posar en valor la muralla romana:** Execució del projecte durant el 2022, previsió de finalització desembre del 2022.
- **Adaptem la plaça dels Àngels per als infants:** Procés participatiu el primer trimestre del 2022. Execució del projecte durant el el 2022, previsió de finalització desembre del 2022.
- **Creem més àrees de joc infantil al Raval:** Execució del projecte durant el primer semestre 2023, previsió de finalització juny del 2023.
- **Convertim l'associació veïnal en un punt de servei informàtic accessible:** Execució del projecte durant el primer trimestre del 2022, previsió de finalització març del 2022.
- **Pacifiquem l'entorn de l'Escola Collaso i Gil:** Execució del projecte durant el primer trimestre del 2023, previsió de finalització març del 2023.
- **Reduïm les barreres arquitectòniques del Raval:** Execució del projecte durant el primer semestre 2023, previsió de finalització juny del 2023
- **Creem un carril bici a Joan de Borbó:** Inici d'execució del projecte durant el darrer trimestre 2022, previsió de finalització al juliol del 2023
- **Instal·lem una boia que mesuri l'acidificació del Mediterrani:** Previsió instal·lació de la boia durant l'estiu del 2022, previsió de finalització al setembre 2022.

Per seguir avançant en la planificació del seguiment i l'execució dels projectes dels Pressupostos participatius està previst la creació de la **Comissió de Seguiment de Pressupostos Participatius de Districte de Ciutat Vella**. Per aquest motiu, en la propera tanda de les Comissions de Seguiment dels Consells de Barri, que tindrà lloc en el primer trimestre de 2022, s'escollirà la persona representant de la Comissió de Seguiment de cadascun dels quatre Consells de Barri del Districte de Ciutat Vella que formarà part d'aquesta Comissió de Seguiment.

En el següent enllaç <https://www.decidim.barcelona/processes/PressupostosParticipatius> trobareu el seguiment trimestral i la comunicació de l'execució dels projectes.

Consells de Barri

La tercera tanda dels Consells de Barri d'enguany s'ha celebrat en un format mixt, tant presencial com telemàtic, amb l'objectiu de permetre la màxima participació dels veïns i les veïnes.

Per donar compliment a les mesures covid, els Consells de Barri s'han pogut celebrar en els espais on ordinàriament se celebren excepte en el cas del Consell de Barri del Raval, que s'ha hagut de fer en el Convent dels Àngels perquè l'espai habitual de celebració, el Casal de Barri del Raval no permetia un gran aforament que permetés la màxima participació presencial que volíem garantir.

Pel que fa a l'ordre del dia dels quatre Consells de Barri, a més de presentar la informació rellevant de cadascun dels barris en el punt informatiu, el punt deliberatiu es va centrar en debatre amb els veïns i veïnes sobre la nova contracta de neteja, tema que va ser escollit per les quatre Comissions de Seguiment de forma unànime.

A continuació presentem les principals conclusions de cadascun dels quatre consells.

Consell de Barri de la Barceloneta

Es va celebrar el 26 d'octubre de 2021 al Centre Cívic de la Barceloneta en format mixt: telemàtic i presencial. Va comptar amb la presència de 32 veïns i veïnes i 9 entitats del barri.

Tal com hem comentat més amunt el tema de debat escollit per la Comissió de Seguiment havia estat *Tractar la nova contracta de neteja i el manteniment de la via pública*. Malgrat això, les persones assistents van demanar canviar el tema i plantejar altres temes d'actualitat que els preocupaven més. Per aquesta raó, es va decidir obrir un torn de paraules obert on principalment es van tractar els temes següents:

- Bici taxis: càrregues il·legals, ús de magatzems en baixos i l'incendi del carrer Sant Josep.
- Soroll arran de les botellades als carrers del barri i la intervenció de la Guàrdia Urbana.
- Pernoctes en la zona de la Maquinista.

No es van poder recollir les propostes per a la nova contracta de neteja en el Consell de Barri de la Barceloneta.

Consell de Barri del Raval

Es va celebrar el 28 d'octubre de 2021 en format mixt: telemàtic i presencial, al Convent dels Àngels. Va comptar amb la presència de 28 veïns i veïnes i 5 entitats del barri.

Durant el Consell, un grup del Sindicat de l'Habitatge del Raval es va manifestar pel cas d'una veïna que tenia una ordre de desnonament, se'ls va donar la paraula durant un torn obert previ al punt deliberatiu, i el Regidor va donar resposta a les qüestions expressades per aquest grup i les altres persones que hi van intervenir. Indicar, que finalment la dona desnonada va acceptar una pensió al mateix Raval i que vam estar intercedint amb la propietat però no es va voler fer enrere.

En el torn obert de preguntes, van haver-hi diverses intervencions sobre neteja, soroll, problemes de convivència i inseguretat del barri del Raval.

En el punt deliberatiu es va tractar el tema de la *Nova contracta de neteja i manteniment de la via pública*. Es van fer dos grups de discussió entre les persones assistents per respondre **la què li demanem a la nova contracta de neteja?**

Les **propostes** que es van fer en els dos grups són les següents:

- Identificació de les zones amb problemàtiques específiques, en concret es menciona:
 - Cas Baluard - CAP
 - Joaquim Costa - Peu de la Creu
 - Passatge Sant Bernat
 - Plaça Terenci Moix
 - Lancaster i Arc del Teatre
- Informació i millora la metodologia dels tipus de neteja de cadascuna de la zona, posant atenció a plagues, runes, neteja de WC, baldeig diürn, etc.
- Millora general dels sistemes de control i auditoria interna.
- Servei d'inspecció extern per millora de pràctiques de la ciutadania.
- Millora del sistema de recollida d'incidències i avaluació del seu funcionament..
- Renovació i manteniment de màquines.
- Horaris inclusius pels comerciants, en els espais de participació previstos.
- Campanyes d'educació i sanció de veïnatge i comerços, restauració, etc.
- Augment de neteja de façanes (pedra, vidres...)
- Fer front a: augment d'orins, containers desbordats; escombraries en l'arbrat, etc.
- Reducció de les recollides nocturnes o establir sistemes que no molestin al veïnat.
- Rotació de contenidors.
- Facilitació de l'obertura dels contenidors, especialment per a la gent gran.
- Disposició de contenidors petits per carrers petits.
- Millora de la recollida d'excrements de gossos.

Vam adquirir el compromís de fer el retorn del conjunt d'aportacions rebudes pel veïnat en el proper Consell de Barri que se celebrarà en el primer trimestre de 2022.

Consell de Barri del Casc Antic

Es va celebrar el 2 de novembre de 2021 en format mixt: telemàtic i presencial, al Casal de Barri del Pou de la Figuera. Va comptar amb la presència de 22 veïns i veïnes i entitats del barri.

En el torn obert de paraules, va haver-hi diverses intervencions amb relació a la problemàtica del soroll al barri.

En el punt deliberatiu es va tractar el tema de la *Nova contracta de neteja i manteniment de la via pública*. Es van fer dos grups de discussió entre les persones assistents per respondre la **què li demanem a la nova contracta de neteja?**

Les **propostes** que es van fer en els dos grups són les següents:

Propostes del grup 1:

- Escoltar associacions/entitats/veïnat en espais participatius i/o consultes.
- Sistema més eficaç de recollida manual selectiva (porta a porta).
- Contractació de personal/informadors del districte. Tenir en compte experiències prèvies.
- Intensificar la neteja de grafitis (Santa Maria del Mar, Fossar de les Moreres).
- Al carrer Montcada i passeig. del Born, els contenidors estan molt plens.
- Carrer molts bruts i orins a Vigatans, Cotoners, Esquirols. El baldeig fa malbé les persianes, pensar en un altre tipus de sistema.
- Molts orins al carrer Fonollar i Gombau. Impulsar campanyes de sensibilització.
- Augmentar WC's a la via pública.

- Mecanismes d'identificació/denúncies de les incidències. Incrementar equips de carrer.

Propostes del grup 2:

- Implementar porta a porta per fases, amb estratègia prèvia.
- Fer mapa real dels punts d'intervenció, sobretot de nit.
- Control de la nova contracta.
- Conscienciació a veïns/escoles de manera sistemàtica.
- Model d'altres països de retorn d'envasos. Màquines que poden fomentar la reducció de tanta deixalla d'envasos.
- Posar atenció en les jardineres.
- Senyalització.
- Figura de connexió entre la ciutadania i l'empresa de neteja.
- Posar més atenció a les pintades.
- Campanya a comerços per millorar gestió de les deixalles perquè saturen els contenidors.
- Que no només es faci baldeig, que s'afegeixi sabó.
- Coordinació dels serveis.

Vam adquirir el compromís de fer el retorn del conjunt d'aportacions rebudes pel veïnat en el proper Consell de Barri que se celebrarà en el primer trimestre de 2022.

Consell de Barri del Gòtic

Es va celebrar el 4 de novembre de 2021 en format mixt : telemàtic i presencial al Centre Cívic Pati Llimona. Van assistir 10 persones membres d'entitats del barri i 5 veïnes a títol individual.

Els temes tractats al torn obert de paraula van ser: peticions de reducció terrasses excepcionals i sancions a les no legals; necessitat d'urinaris públics i règim sancionador en actituds incíviques; campanya informativa recollida de residus; cablejat instal·lacions elèctriques; pla de mobilitat prioritzant el vianant; demanda de més contenidors de selectiva.

En el punt deliberatiu es va tractar el tema de la *Nova contracta de neteja i manteniment de la via pública*. Es van fer dos grups de discussió entre les persones assistents per respondre la **què li demanem a la nova contracta de neteja?**

Les **propostes** que es van fer en els dos grups són les següents:

Propostes del grup 1:

- Ampliar els punts de contenidors en el Gòtic Nord i Centre.
- Evitar ubicar-los prop dels habitatges. En especial recollida vidre.
- Sancionar les actituds incíviques.
- Netejar més intensament i millor sobretot el tema dels orins.
- Deixar més clares les normes abans de posar sancions.
- Controlar més els residus generats per els comerços.
- Informar més sobre el servei de neteja, horaris, recorregut.
- Evitar la neteja que provoqui soroll a la nit.
- Sistema diferenciat de la recollida comercial.

Propostes del grup 2:

- Saber quin serà el servei de recollida orgànica, sensació de que ara no es fa adequadament.

- Ampliar llocs de recollida, amb contenidors, en especial al Gòtic Nord. Proposta concreta en diferents ubicacions: plaça Nova, plaça Sant Josep Oriol, plaça 8 de març, plaça Josep Pi i Sunyer i plaça Sant Miquel.
- Adaptar la neteja a la casuística concreta de la brutícia. En especial les defecacions.
- Fer campanyes comunicatives perquè totes les persones residents i flotants coneguin el sistema de recollida.
- Netejar de forma profunda els contenidors de reciclatge. Repensar la forma de reubicar-los, espaciar-los per tal que no hi hagi efecte d'acumulació de brossa al voltant.
- Solucionar les zones del barri on els camions no poden accedir.
- Incidir en especial a les places i llocs d'estada.

Consells sectorials

Consell de Dones

El Consell de Dones es va celebrar el 20 d'octubre de forma telemàtica. Va comptar amb l'assistència de 9 entitats.

En aquest consell es va treballar amb dues entitats del barri del Raval. D'una banda, el tema de la violència envers les dones que consumeixen substàncies a partir de l'exposició del projecte Metzineres al Raval. D'altra banda, es va analitzar i valorar la situació en què es troben aquestes dones a partir del projecte del Lloc de la Dona. També es va donar a conèixer els projectes a totes les entitats del Consell i es va treballar de manera conjunta els aspectes en la intervenció comunitària i individual que ajuden a plantejar noves propostes d'intervenció en el Districte.

Consell de Gent Gran

El Consell es va celebrar el 4 de novembre, de forma presencial, a la seu del Districte de Ciutat Vella. Va comptar amb la presència de 22 veïns i veïnes i 4 direccions de Casals de Gent Gran.

Va ser el primer consell presencial després de la pandèmia i ha facilitat donar la veu a la gent gran. Retornar a la presencialitat ha estat molt ben valorat per part de totes les persones assistents.

Es va valorar positivament la reobertura dels casals, els bars i espais relacionals, i la tornada a les activitats de tallers, i cursos, després de tant de temps. Malgrat això, existeix un cert descontentament, perquè tothom no pot fer dos o tres cursos o tallers com abans de la limitació d'aforament. Cal destacar, però, que s'ha pogut garantir que tothom, com a mínim, en pugui fer un. També es va expressar la dificultat d'obrir els espais de joc als bars, per un tema de possibilitat real de controlar les mesures sanitàries. En aquest sentit, volem informar que estem estudiant la manera de reobrir les taules de joc als espais relacionals, el més aviat possible.

Consell de Salut

El Consell de Salut es va celebrar el 15 de novembre de forma presencial al Centre Cívic Pati Llimona. Tal com acabem de mencionar en el Consell de Gent Gran, el fet de retornar a la presencialitat també ha estat molt ben valorat per les persones membres del Consell, algunes de les quals ens van demanar que el féssim en aquesta modalitat perquè facilita la participació i la comunicació entre totes les assistents.

En aquest consell es van treballar els següents temes decidits entre els serveis i els representants veïnals:

- **L'accessibilitat a l'atenció primària:** el funcionament del nou web de cita prèvia de programació per motius, els índexs de visites presencials actualment als CAPs del districte i la campanya de vacunació de la grip.
- **La vacunació contra la covid-19:** com estan les cobertures vacunals al districte i les estratègies comunitàries d'accés a la vacunació que s'han portat a terme els darrers mesos.
- **Soroll i salut:** presentació de l'informe que l'Agència de Salut Pública de Barcelona (ASPB) ha presentat aquest any i espai de propostes i debat.

En el moment de redactar aquest informe, encara no disposem de l'acta del Consell, és per aquest motiu que informarem dels resultats i acords presos en el proper Informe de Regidoria.

Consell Educatiu Municipal de Ciutat Vella

El proper consell Educatiu està previst pel 24 de novembre de forma presencial a la seu del Districte de Ciutat Vella.

La Comissió Permanent va decidir tractar els següents punts informatius:

- Matriculació curs 2021-22. Dades del Consorci d'Educació de Barcelona.
- Ampliem Espais escolars al Districte de Ciutat Vella.
- Avaluació Protegim les Escoles.
- Exposició Itinerant *Cap a una Alimentació Sostenible*. Prova pilot alimentació sostenible. Escola Cervantes i Drassanes.
- Mapa Escolar.
- Manifest Centres Alta complexitat.

En el moment de redactar aquest informe, encara no s'ha celebrat aquest Consell, és per aquest motiu que informarem dels resultats i acords presos en el proper Informe de Regidoria.

Consells d'Equipaments Esportius

Els Consells d'Equipaments esportius se celebren dos cops l'any, en el segon i en el quart trimestre respectivament.

A continuació, informem de les principals qüestions tractades en els consells celebrats a l'octubre i al novembre d'aquest any.

CE CEM Sant Sebastià

El Centre Esportiu Municipal (CEM, en endavant) ha funcionat durant l'any 2021 de forma molt correcta. Tot i la pandèmia ha mantingut nombre d'abonats i ha funcionat a bon rendiment.

CE CEM Ciutadella

El CEM, després del concurs celebrat l'any 2020, ha canviat de concessionari a data 1 de desembre de 2021. Durant aquest any ha reduït l'activitat i el nombre d'abonats per la covid.

Camp de futbol

La instal·lació, tot i situació de pandèmia, ha funcionat de forma òptima al ser a l'aire lliure. L'activitat és constant i el camp està ocupat durant tota la setmana.

CE Marítim

Pel que fa al CE Marítim, la instal·lació està en una situació difícil deguda a la reducció d'abonats i preveu un lent creixement d'abonats durant el 2022.

CE Espai de Mar

El CE Espai de Mar, al ser un equipament a l'aire lliure, ha pogut treballar amb força normalitat i durant el 2021 ha funcionat correctament.

CEM Can Ricart i Colom

La instal·lació està en una situació feble pel que fa a número d'abonats i també degut a la seva variabilitat. El CEM està treballant per incrementar el número d'abonats.

Consells d'Equipaments Culturals

La seva celebració dels Consells d'Equipaments Culturals està prevista pels propers dies 10 de novembre i 20 i 22 de desembre.

És per aquest motiu que informarem dels resultats i acords presos en els diferents consells en el proper Informe de Regidoria.

Taula de Salut Mental

La Taula de Salut Mental del districte ha continuat treballant durant el 2021, majoritàriament en format virtual. S'ha reunit en format plenària en quatre ocasions aquest any.

Les entitats i serveis participants de la Taula de Salut Mental de Ciutat Vella són: Equip de Pediatria – Drassanes, ABS Raval Nord, Fundació AEIRaval, Agència de Salut Pública de Barcelona, Aquí t'escoltem, ASSIR Litoral, Associació Retorna, Radio Nikosia, Barcelona Activa, Barcelona Esport Inclou, BCN Interculturalitat, CAS Baluard, CAS Barceloneta, CAS Lluís Companys, CDIAP Ciutat Vella, CECAS (Centre Català de Solidaritat), Centre Obert Esquitx, CIAJ, Cooperativa Aixec, Consorci Sanitari de Barcelona, CSMA Ciutat Vella, CSMIJ Ciutat Vella, CSS Barceloneta, CSS Ciutat Vella, CSS Gòtic, CSS Raval Sud, Direcció de Serveis d'Envel·liment i Cures, Districte de Ciutat Vella, EAIA Gòtic-Barceloneta, EAIA Raval Nord, EAIA Raval Sud, EAP Ciutat Vella, Fundació Babel Punt de Trobada, Fundació Tot Raval, IMPD, Oficina d'Habitatge Ciutat Vella, Pla de barris del Raval, SAS-ABITS, SATMI, Spora Sinergies i Xarxa Sense Gravetat.

En aquestes reunions s'han presentat entitats i serveis d'interès pels membres de la Taula. També s'ha presentat la feina realitzada per les comissions i s'ha debatut sobre les prioritats a abordar des d'aquest espai. Aquestes prioritats s'han materialitzat en comissions de treball, on participen els i les professionals interessades.

Aquest any s'ha treballat en les següents comissions:

- **Interculturalitat i Salut Mental:** es va organitzar la II Edició de la formació en Interculturalitat i Salut Mental. Durant els mesos de febrer i març es van dur a terme cinc sessions en format virtual on hi van participar 29 persones.
- **Cures per a malestars professionals:** Es va realitzar un qüestionari al qual hi van participar 133 persones. A partir d'aquest, es va crear el document de treball *Els malestars emocionals derivats de la tasca professional al districte de Ciutat Vella* per detectar necessitats i recollir propostes de quin espai de cures seria el més adequat pels professionals del districte. Amb el suport de la Fundació Galatea es van organitzar dos grups de cures per professionals que van tenir lloc al setembre, un de caràcter més reflexiu i un altre de consciència plena.
- **Joves i salut mental:** s'ha tornat a posar en marxa la comissió, que ja va treballar durant el 2018 i 2019, per actualitzar i ampliar el mapatge de recursos, programes o serveis per a joves i salut mental del districte.

Comissió de persones amb diversitat funcional de Ciutat Vella

La Comissió de Diversitat Funcional és un espai de reflexió, de sensibilització, de visibilització i defensa dels drets humans de les persones amb discapacitat i/o diversitat funcional dels barris del districte de Ciutat Vella.

La Comissió de Persones amb Diversitat Funcional de Ciutat Vella neix dins del Pla de Desenvolupament Comunitari del Casc Antic, i actualment ja abasta tot el Districte de Ciutat Vella. Hi participen Associació Amputats Sant Jordi, Associació Sòcio-Cultural Ràdio Nikòsia, Centre Ocupacional Sínia, Asociación de Padres y Familias Personas con discapacidad psíquica, Associació familiars DDFC Centre Ocupacional Sínia, Residència Vigatans, de la Fundació Apip-Acam i Institut Municipal de Persones amb Discapacitat (Ajuntament de Barcelona).

Les reunions són mensuals, i durant l'any 2021 ha organitzat diferents activitats com són els tallers i activitats a la Festa Major del Casc Antic i activitats d'estiu del projecte *Cooperem en la Diversitat*, conjuntament amb els centres de lleure educatiu dels adolescents i joves del districte.

Actualment està organitzant les activitats del projecte *Cooperem en la Diversitat* dels dos darrers mesos de l'any (Teatre social, exposició, Espai de diàleg) al voltant del retorn a la convivència en l'espai públic.

També està posant en marxa una nova edició del projecte *CASBA* (Comerç accessible sense barreres) centrant l'anàlisi en comerços de l'eix comercial del Raval, principalment del Raval Nord.

Per últim, està organitzant les activitats per celebrar conjuntament el Dia Internacional de persones amb discapacitat que se celebra el 3 de desembre, amb una Flash Move i diferents tallers.

Calendari d'òrgans de participació del primer trimestre 2022

Des del Districte de Ciutat Vella hem treballat en el calendari dels Òrgans de Govern i de Participació del primer trimestre de 2022, que presentem a continuació:

Òrgans de Govern

- Plenari: 24 de març a les 18.30h

Òrgans de Participació

- Audiència Pública: 10 de febrer a les 18.30h

3. DRETS SOCIALS

Habitatge

Actuacions en desnonaments

Continuem amb la feina constant en relació als casos de desnonaments coneguts pel Districte. En aquest Informe de Regidoria presentem les dades fins al 31 d'agost de 2021.

Les dades dels dos primers quadrimestres de l'any 2021 indiquen que **s'han obert 240 expedients de desnonaments coneguts a Ciutat Vella**. Ciutat Vella és el segon districte de la Ciutat pel que fa al nombre de desnonaments, precedit del de Nou Barris (262). Cal destacar que aquests són els casos en els quals podem treballar i implicar tots els recursos municipals, gràcies a que la informació ha arribat a l'Oficina d'Habitatge o el Servei d'Intervenció en situacions de Pèrdua de l'Habitatge i/Ocupacions (SIPHO), ja sigui per una visita programada, perquè ho ha detectat Serveis Socials o perquè les mateixes persones afectades, moviments socials i veïnes han alertat de la situació.

En el següent quadre es pot veure el nombre absolut de desnonaments tractats a la ciutat per districtes des del gener fins a l'agost de l'any 2021.

Districtes	Gener-Agost 2021	%
Ciutat Vella	240	15,41
Eixample	169	10.85
Sants-Montjuïc	187	12,01

Les Corts	28	1,80
Sarrià-Sant Gervasi	57	3,66
Gràcia	83	5,33
Horta-Guinardó	192	12,33
Nou Barris	262	16,83
Sant Andreu	143	9,18
Sant Martí	196	12,59
Total	1.557	100

El barri més afectat de Ciutat Vella és el Raval, que fins al 30 d'abril de 2021 ha concentrat el 58,09% dels desnonaments del Districte, amb un total de 79, seguit de Sant Pere, Santa Caterina i la Ribera (22), el Barri Gòtic (19) i la Barceloneta (16).

Ciutat Vella	1r Quadrimestre 2021	%
Raval	79	58,09
Gòtic	19	13,97
La Barceloneta	16	11,76
St Pere, Sta Caterina i la Ribera	22	16,18
Total	136	100

Aquests desnonaments **han afectat un total de 583 veïns i veïnes, dels quals 164 van ser persones menors d'edat.**

Pel que fa a les solucions definitives enfront dels desnonaments informats el 2021, **s'han aconseguit 313 solucions definitives**, majoritàriament (251 casos) han estat aportades per les persones afectades, en algunes ocasions aquesta opció suposa un canvi menys desagradable després d'un procés traumàtic. Amb tot, i malgrat que des del Districte i de la Ciutat seguim utilitzant totes les eines possibles per fer front als desnonaments, aquestes xifres evidencien la insuficiència dels recursos municipals per fer front a la crisi habitacional de manera contundent.

Des de l'Ajuntament de Barcelona i des del Districte de Ciutat Vella continuarem utilitzant totes les eines per fer front a l'emergència habitacional i la prevenció dels desnonaments de famílies en situació de vulnerabilitat a través de la negociació amb la propietat, la prevenció amb Serveis Socials, l'acompanyament en tràmits i en general durant tot el procés.

Continuem apel·lant a la responsabilitat de la Generalitat de Catalunya en la construcció d'habitatges per a Mesa d'Emergència.

En el següent gràfic desglossem les solucions dels casos de desnonament entre els mesos de gener a agost de l'any 2021.

	Mesa emer g	Mediació ajuts	Llog Social	Recurs habit	Borsa Mediació	Borsa Reallotj	Sol. pròpia	Total
Ciutat Vella	10	16	1	31	1	3	251	313

Obres en habitatges municipals

En la taula següent es detalla l'estat dels habitatges en procés de rehabilitació per a projectes de cohabitatge:

Ciutat Vella	Tot Habitatge	Estat	Data inici
--------------	---------------	-------	------------

En la taula següent s'especifica l'estat de les finques en procés de rehabilitació per l'IMHAB al Districte de Ciutat Vella:

Ciutat Vella	Tot Habitatge	Estat	Data claus
Botella 16-16B	11	Obres licitades	1r Trim 23
Hospital 116	17	Licitació d'obres	2n Trim 24
Lancaster 7-9-11	28	Redacció projecte	2n Trim 24
Robador 25-27	13	Pendent butlletins	4t Trim 21
Robadors 33	20	Gestió real·lotjaments	pendent
Robador 43	7	Tràmit lliurament	2n Trim 21 i pendent
TOTAL	96		

En la taula següent s'especifiquen els solars disponibles per a la construcció d'HPO i dotacional al Districte de Ciutat Vella:

Solars disponibles promoció	adreça	barri	Tipus	hab.	estat
MPERI Raval VP-119	C. Sant Martí, 12-16	El Raval	Lloguer (1)	43	Concurs de sòl
Joan de Borbó (Edifici)	Pg. Joan de Borbó, 44-45	La Barceloneta	Lloguer (1)	18	Concurs de sòl

Reina Amalia (Edifici)	C. Reina Amàlia, 10	El Raval	Lloguer (1)	10	En estudi
------------------------	------------------------	----------	----------------	----	-----------

1)Operador sense ànim de lucre EI (ESAL)

Dades d'atenció de l'Oficina d'Habitatge de Ciutat Vella

De gener a agost del 2021, des de les Oficines d'Habitatge **s'han realitzat un total de 112.461 atencions en matèria d'habitatge i s'han atès 42.681 persones.**

Així, l'atenció a la ciutadania s'ha diversificat en diversos canals com ara les visites presencials amb cita prèvia, l'habilitació d'un únic telèfon d'atenció i un correu electrònic així com el propi web d'Habitatge, per donar cobertura a tota la ciutadania.

Així mateix es va implementar el servei "Habitatge et truca" que ofereix un assessorament telefònic personalitzat en matèria d'habitatge.

Les dades disponibles **d'atencions en l'Oficina d'Habitatge de Ciutat Vella** des de el 1 gener al 31 d'agost del 2021 són les següents:

Any 2021	Ciutat Vella
Rehabilitació	7
Registre/Adjudicacions	2224
Ajuts Lloguer	4786
Borsa d'habitatge	376
Ús digne de l'habitatge	1996
Cèdules d'habitabilitat	2

Accions per l'ampliació del parc públic d'habitatge

Adquisició i mobilització d'habitatges del mercat privat per al lloguer social

Al districte de Ciutat Vella, del juny 2015 fins al 31 d'agost 2021, **s'han adquirit un total de 155 habitatges** (20% del total), procedents de la suma de 7 habitatges adquirits individualment i 148 habitatges de 10 finques senceres adquirides. Del gener a l'agost de 2021, s'han adquirit 2 habitatges individuals.

Mobilització d'habitatge del mercat privat per lloguer social i assequible

La mobilització d'habitatge es refereix als habitatges que s'aconsegueixen captar del mercat privat per poder destinar-los a lloguer social i assequible. Aquesta captació s'està fent a través de 4 programes:

1. Conveni cessió d'usdefruit amb la SAREB i Building Center signat al 2015 ha significat:

- La captació de 181 habitatges que inclou pisos buits, que es destinen a lloguer social a través de la Mesa d'Emergència, i pisos ja ocupats, on s'estudia la situació de cadascuna de les famílies i valorar si s'escau regularitzar l'habitatge amb un lloguer social.
- La cessió d'aquests habitatges és per un període de 8 anys.
- De gener a agost de 2021, no s'ha incorporat cap habitatge d'aquest programa. Al districte de Ciutat Vella s'han mobilitzat 3 habitatges de la SAREB i Building Center.

2. Conveni amb la Fundació Hàbitat 3 de cessió d'habitatge buit de particulars, signat el 2015 i renovat el 2019 per quatre anys més, ha significat:

- La captació de 379 habitatges buits de particulars i la seva cessió al Fons de Lloguer Social de manera que 340 es destinaran a Mesa d'Emergència i 39 al

Servei Primer la Llar. Al districte de Ciutat Vella, s'han captat 40 habitatges (33 per Mesa d'Emergència i 7 per Primer la Llar).

- La cessió d'aquests habitatges és per un període de 36 mesos renovables.

3. Programa Habitatges d'ús temporal (HUTs) llançat el 2020 ha significat:

- La captació de 130 pisos d'ús turístics que donaran una solució habitacional temporal a famílies que actualment es troben en pensions i allotjaments.
- La cessió d'HUTs és per un període mínim de 12 mesos i màxim de 36 mesos, renovables.
- Al districte de Ciutat Vella s'han mobilitzat 20 HUTs.

4. Borsa d'Habitatges de Lloguer de Barcelona significa:

- La captació de 1.106 habitatges per lloguer assequible, dels quals 81 estan a Ciutat Vella.

Parc d'habitatges de lloguer protegit, social i assequible

El parc d'habitatges de lloguer protegit es compon d'habitatges procedents de:

- la promoció de nou habitatge amb protecció oficial i dotacional, titularitat pública i privada.
- la compra, l'exercici de tanteig i retracte i convenis de cessió de l'usdefruit d'habitatges d'entitats financeres (EEFF) i grans tenidors.
- la captació d'habitatges de particulars cedits a l'Ajuntament per destinar-los a lloguer (programa pisos buits -Hàbitat3 i Borsa d'habitatges de lloguer de Barcelona).

Es poden distingir dues modalitats de lloguer protegit i dotacional: lloguer assequible (el seu preu es regula pel mòdul oficial i els residents no reben subvenció per residir-hi) i lloguer social (els residents dels quals, reben una subvenció o ajut per part de l'Ajuntament per fer front al preu del lloguer).

El districte compta amb 2.833 habitatges de lloguer per sota del preu del mercat (2.725 són habitatges amb protecció oficial -HPO).

El parc de lloguer social és de 864 habitatges adjudicats i tenen la procedència següent: 824 del parc d'habitatges protegits, 3 adquirits per compra directa o tanteig i retracte, 2

cedits en usdefruit per EEFF a l'Ajuntament, 5 adquirits per la Generalitat i 30 del programa de captació de pisos buits (Hàbitat3).

A més, s'han adjudicat 68 habitatges de lloguer assequible a Ciutat Vella dels administrats per la Borsa d'habitatges de lloguer de Barcelona.

Els 2.833 habitatges representen el 6,3% del nombre total d'habitatges principals del districte (44.504).

Comte de Santa Clara, 80

El Districte de Ciutat Vella, en el marc del Pla Dintres, va emetre una ordre de conservació de l'edifici al carrer Comte de Santa Clara, 80-82, de propietat privada. La titularitat de l'edifici va comunicar que no tenia capacitat econòmica per executar les obres de rehabilitació necessàries. Per aquesta raó, el consistori ha proposat un acord per a la cessió temporal de l'edifici a l'Ajuntament de Barcelona per a incorporar-lo al parc d'habitatges municipal, a canvi de què l'Administració municipal executi de forma subsidiària les obres. **La cessió a l'Ajuntament de l'edifici es va signar el passat 31 de juliol del 2021 i ha permès guanyar 11 habitatges socials a la Barceloneta.**

El Pla Dintres és un programa del Districte de Ciutat Vella, basat en el deure de conservació dels edificis per mantenir la seva funció social. Implica la realització d'inspeccions tècniques dels edificis, i intervenir en els habitatges, no només en els elements comuns sinó també en el seu interior.

L'edifici té 12 habitatges un amb contractes de lloguer de llarga durada i 11 més buits, els quals s'incorporarien al parc d'habitatge municipal un cop rehabilitats per un període de 15 anys.

Joan de Borbó, 44

L'edifici de Joan de Borbó 44, ubicat al barri de la Barceloneta, forma part del conveni marc que es va signar entre l'Institut Municipal d'Habitatge de Barcelona (IMHAB) i les entitats que agrupen la promoció de l'habitatge social per la cessió de solars municipals. Amb aquest conveni, l'Ajuntament de Barcelona esdevé l'Administració amb un programa de

col·laboració amb cooperatives i fundacions més ampli de Catalunya i de l'Estat espanyol. Es tracta de la posada en marxa de la primera fase del conveni, pel qual l'Ajuntament cedeix 12 solars i edificis a rehabilitar, que representen un total de 373 habitatges, assignats a diferents cooperatives i fundacions

L'edifici pendent de rehabilitació al passeig Joan de Borbó, 44-45 amb 18 habitatges ha estat assignat a la Fundació Hàbitat 3.

Aquesta assignació significa un important impuls a la col·laboració del sector públic amb el privat sense ànim de lucre. L'Ajuntament de Barcelona es reserva la titularitat del sòl i cedeix, a través del conveni, el dret de superfície a la fundació beneficiària, amb un cànon que no es cobrarà fins passats els primers 25 anys de cessió, a fi i efecte de facilitar la viabilitat financera ja que durant aquest període hauran de sufragar els costos de finançament bancari per executar les obres. El finançament, a més, es completarà amb l'aportació de la pròpia adjudicatària i amb les subvencions del Pla Estatal d'Habitatge i del propi Ajuntament. La fundació gaudirà del dret de superfície per un termini de 99 anys.

Està previst que l'IMHAB signi el conveni concret amb la Fundació Hàbitat 3 per l'edifici de Joan de Borbó 44-45 a començament de 2022.

Serveis Socials

A continuació informem de les atencions i ajuts econòmics que s'han realitzat en el període comprès des de la irrupció de la covid fins a finals d'octubre de 2021.

Atencions socials i ajuts econòmics als Centres de Serveis Socials

Segons les dades facilitades per la Gerència de Serveis Socials, **l'import acumulat dels ajuts econòmics que s'han atorgat des de Serveis Socials als veïns i veïnes de Ciutat Vella des de març 2020 fins a octubre del 2021 ascendeix a 9.489.299,78 €.**

El quadre següent recull el resum d'atencions que s'han realitzat des dels Centres de Serveis Socials del Districte des de gener del 2021 fins octubre 2021.

ATENCIIONS REALITZADES DES DELS CENTRES DE SERVEIS SOC

Ciutat Vella	Total
Atencions UGA (presencials i telefòniques)	24.460
Entrevistes presencials	7.632
Entrevistes telemàtiques	25.415
Visites a domicili	813
TOTAL	58.320

El quadre següent recull el **resum d'ajuts econòmics que s'han atorgat des dels Centres de Serveis Socials del Districte des del mes de gener de 2020 fins al mes d'octubre de 2021.**

AJUTS ECONÒMICS SOL·LICITATS PER CONCEPTE

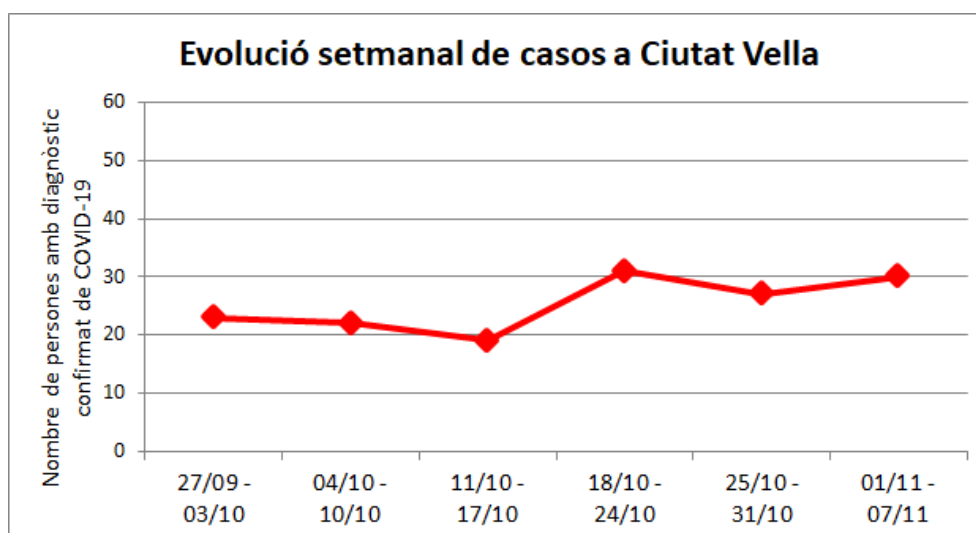
Ciutat Vella	Nº Ajudes
Alimentació	9771
Escolar	116
Generals	206
Habitatge Manteniment	872
Inserció Laboral	18
Lleure	82

Roba i Higiene Personal	108
Salut	503
Transport	293
Habitatge Allotjament	4385
TOTAL	16.354

Salut i cures

Dades de la covid a Ciutat Vella

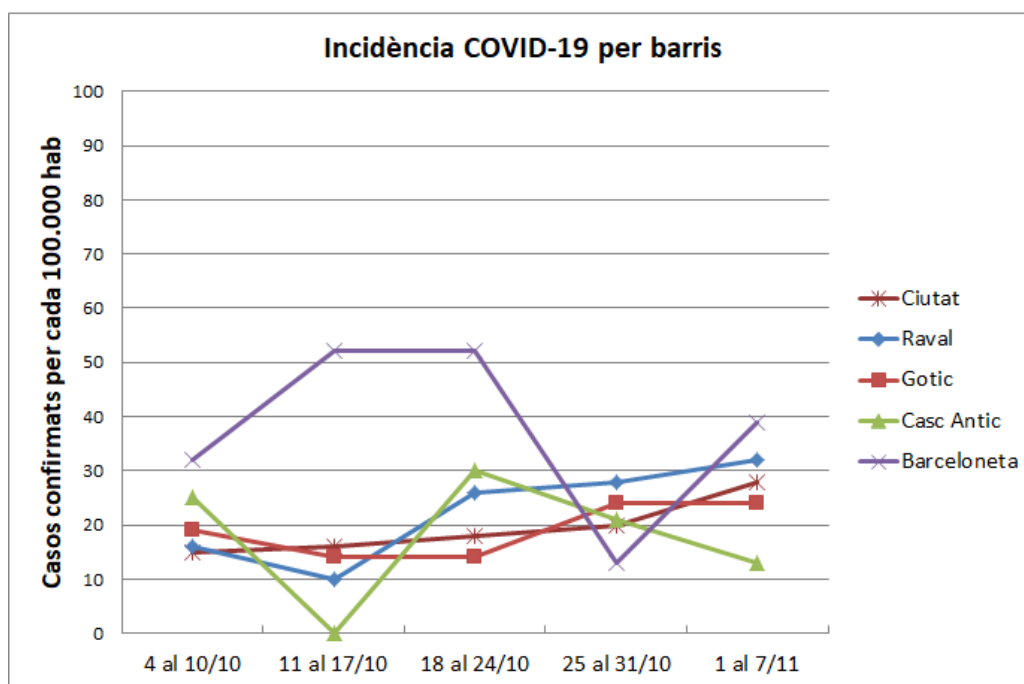
El nombre de nous diagnòstics per covid19 al districte de Ciutat Vella es manté estable i en números baixos les últimes setmanes. La majoria de nous casos tenen menys de 44 anys.



En termes d'incidència (casos per cada 100.000 habitants), des de finals del mes d'agost cap barri del districte ha superat els 100 casos per cada 100.000 habitants, que es considera un risc mitjà.

La incidència s'ha mantingut les darreres 5 setmanes en tots els barris en risc baix (per sota o fregant els 50 casos per cada 100.000 habitants). Amb dades d'incidència tan baixes un petit brot pot traduir-se en un augment brusc de la incidència, sense que signifiqui una

situació d'alarma. Tanmateix, per poder mantenir la baixa incidència i poder seguir reduint les restriccions cal seguir insistint en la necessitat de millorar la cobertura vacunal.



Vacunació a Ciutat Vella

Les àrees bàsiques de salut del districte segueixen presentant les cobertures més baixes en relació a la mitjana de la ciutat. Per tant, el percentatge de població assignada a cada àrea bàsica de salut que ha rebut almenys la primera dosi de la vacuna és menor que a la resta de barris de la ciutat.

Les dades a data 9 de novembre són les següents:

Taula: Percentatge de persones per franja d'edat adscrites a cada àrea bàsica de salut vacunades amb la primera dosi.

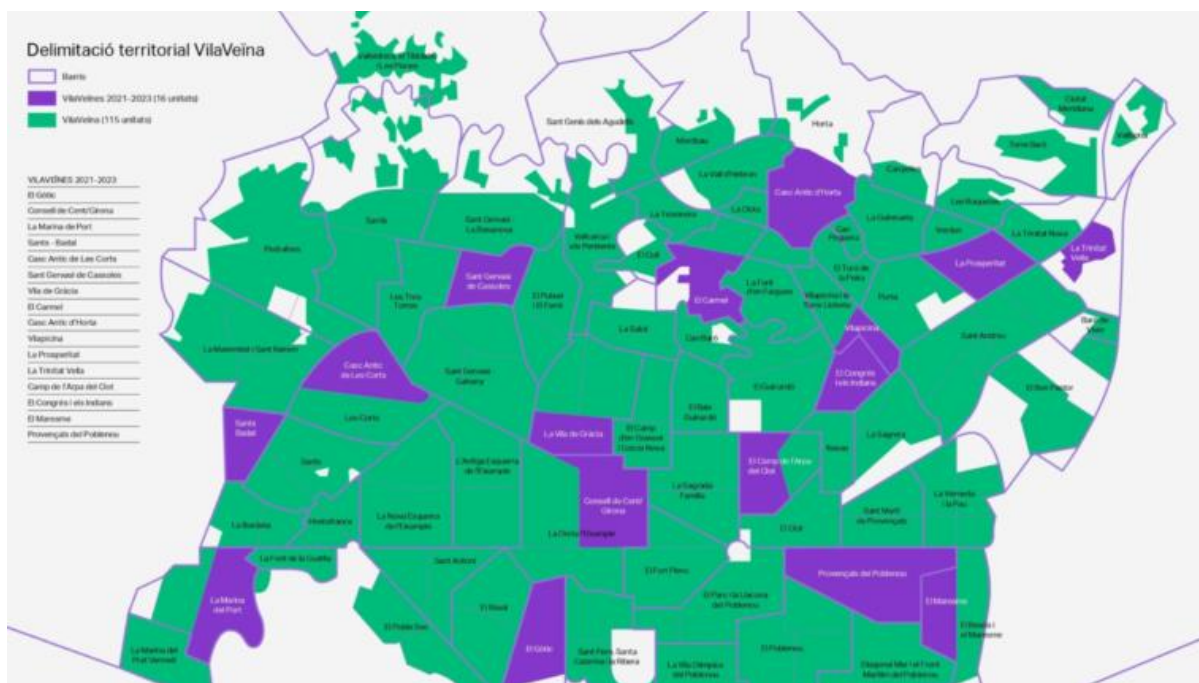
ABS	COBERTURA 1a DOSI (Edat)								
	12 a 14	15 a 19	20 a 29	30 a 39	40 a 49	50 a 59	60 a 69	70 o més	Total
1-A Barceloneta	68%	78%	61%	62%	73%	71%	86%	92%	73%
1-B Casc Antic	62%	72%	59%	63%	72%	84%	85%	88%	71%

1-C Gòtic	60%	76%	59%	60%	73%	81%	83%	87%	69%
1-D Raval Sud	63%	69%	60%	62%	72%	79%	80%	86%	69%
1-E Raval Nord	68%	79%	63%	68%	76%	84%	84%	88%	74%
Total Barcelona	75%	83%	73%	73%	85%	90%	91%	94%	83%

Per millorar els índexs de vacunació i incrementar el percentatge de persones immunitzades, després de l'estratègia de facilitar l'accessibilitat a partir de jornades de vacunació sense cita prèvia en espais de fàcil accés a la via pública que es van realitzar entre l'agost i l'octubre, durant l'octubre i el novembre s'han organitzat punts de vacunació escolars als Instituts, oberts a la comunitat educativa i al barri. A Ciutat Vella n'han tingut lloc 2, a l'INS Miquel Tarradell del Raval i a l'INS Joan Salvat i Papasseit de la Barceloneta.

VilaVeïna

El desplegament de Vila Veïna a la ciutat forma part d'una **transformació de model sociosanitari**, en què es prioritza la **proximitat, corresponsabilitat i personalització de l'atenció**. El canvi principal consisteix a concebre la cura com una tasca compartida i comunitària, no privada i individual. Cuidar en comunitat és millor que cuidar en soledat.



VilaVeina és un servei que informa, orienta i acompanya a les persones sobre els recursos i serveis disponibles per cuidar-se i cuidar a d'altres persones al seu entorn més proper al mateix temps que desplega diverses iniciatives per millorar el seu benestar i qualitat de vida. **A Ciutat Vella, es desplegarà al Gòtic i està previst que es faci durant el març de 2022.** Resta pendent determinar la ubicació definitiva i més idònia pel seu desplegament territorial.

Paral·lelament s'està tancant l'enquesta "porta a porta" realitzada en els territoris amb l'objectiu de copsar el perfil i les necessitats expressades per la ciutadania en clau de suport a la cura, en especial, de les persones cuidadores i d'aquelles que necessiten que les cuidin.

Actualment, i en base, a les necessitats detectades s'està elaborant el pla de treball i s'estan articulant alguns dels serveis i recursos claus per acompanyar i donar suport a les persones en processos d'autocura i de cura a d'altres persones.

Alguns d'aquests serveis són: espais de suport emocional per a persones cuidadores; espai d'acompanyament a persones grans (àvies i avis) amb infants a càrrec; servei de dinamització i vincle amb mares amb infants de 0-3 sense escolaritzar en parcs i espais lúdics; activitat esportiva oberta a les persones grans del territori, entre d'altres.

Infància i Joventut

En l'àmbit de la Infància, oferim noves activitats als nens i les nenes en les vacances d'hivern d'aquest any. Per això, hem organitzat una Bressol de Nadal, per primera vegada, adreçada als nens i les nenes i les seves famílies que més necessiten poder gaudir d'activitats i espais específics. També oferim activitats de lleure pels infants i les seves famílies a les places del districte apostant per la ciutat jugable i la diversitat d'usos als nostres carrers i places.

Pel que fa al col·lectiu dels i les joves del districte, volem anunciar que ja disposen d'una sala d'estudi permanent al territori que els permet l'estudi en horari nocturn facilitant-los compaginar l'estudi en espais adequats amb altres activitats de la seva vida quotidiana.

Bressol de Nadal

Des del Districte de Ciutat Vella hem organitzat per primera vegada un servei extraordinari de bressol per al període de vacances d'hivern, en coordinació amb l'IMEB i Serveis Socials.

Es durà a terme del 27 de desembre al 5 de gener (cap de setmana i festius no inclosos), i oferirà atenció a petita infància en horari de 9 a 17h (incloent dinar).

Aquesta prova pilot comptarà amb 50 places i es durà a terme a l'EBM Aurora i l'EBM La Mar. Acollirà infants escolaritzats en Escoles Bressol del Districte que hagin estat derivats pels Serveis Socials, prioritzant a infants de famílies amb manca de suport social, amb necessitats de conciliació, i/o de famílies en situació d'elevada vulnerabilitat social.

Activitats de lleure al Nadal

Des del Districte de Ciutat Vella hem organitzat diverses activitats per a infants i famílies, que es duran a terme del 13 al 30 de desembre, amb l'objectiu d'oferir una oferta d'activitats lúdiques tot promovent l'ús veïnal de les places on es duran a terme.

Així, es plantegen un conjunt divers d'activitats: espectacles infantils musicals per dinamitzar que els infants facin cagar el tió, espectacles de titelles, activitats lúdiques de jocs de fusta o tallers d'elaboració de tions, entre d'altres.

Aquestes activitats es duran a terme a la plaça Folch i Torres, els Jardins de Sant Pau del Camp, la plaça de la Mercè, la plaça Sant Miquel, el Pou de la Figuera i la Repla.

Sala d'estudi permanent

S'ha posat en marxa una sala d'estudi permanent al districte de Ciutat Vella. Amb aquesta nova obertura ja són deu les sales permanents de la ciutat, una per cada districte.

Està ubicada al Centre d'Informació i Assessorament per a Joves (CIAJ), al carrer de Sant Oleguer, 6-8. La sala està oberta de dilluns a dijous, de 20.00 a 23.00 hores, durant tot l'any. L'horari d'obertura s'adapta a l'horari de tancament de l'equipament (a les 20.00 hores) per facilitar que els i les joves que estiguin estudiant a l'espai del CIAJ puguin continuar l'activitat sense canviar d'espai.

La xarxa de sales d'estudi és un servei municipal que posa a l'abast de la ciutadania espais adequats per estudiar i treballar en horari nocturn. A més, ofereixen la possibilitat de crear-hi grups autogestionats de conversa o intercanvi d'idiomes, en horari de 20.30 a 22.00 hores i de manera gratuïta.

Projecte Concilia

El projecte Concilia es va posar en marxa l'any passat en el marc del pla de xoc social per fer front a la crisi originada per la irrupció de la pandèmia, sobretot en zones del Pla de Barris i **per acompanyar famílies monoparentals i/o en situació de vulnerabilitat per afavorir la conciliació laboral, familiar i personal. Durant aquest curs s'hi invertiran 630.000 euros.**

A tota la ciutat durant el curs passat el servei va atendre 611 infants i va fer un total de 7.819 canguratges als equipaments municipals on s'oferia. Ara la iniciativa municipal gratuïta i pensada per permetre la conciliació a famílies que no tenen xarxa de suport ni recursos, amplia el nombre d'espais i les franges d'edats dels infants que atén.

A Ciutat Vella el servei s'ubica des del passat 4 d'octubre d'aquest curs a l'espai municipal del carrer Sant Oleguer i a l'Escola Bressol Municipal Cadí. Ofereix atenció a infants d'entre 1 i 12 anys i funciona en horari de tarda, de dilluns a divendres, així com dissabtes i festius, durant tot el dia, en funció de la demanda.

A més, en l'equip que duu a terme el servei a tota la ciutat s'hi han incorporat dues persones formades en necessitats educatives especials per atendre els infants que ho

necessitin, i quatre persones més amb coneixements específics en educació infantil, que se sumen a l'equip de professionals que ja treballaven al Concilia el curs passat.

Feminismes

Diversitat sexual i de gènere, LGTBI

Activitats entorn del 25 de Novembre

Les Taules de Dones han estat l'espai de treball conjunt i de socialització de les activitats que convoquen i impulsen entitats i altres col·lectivitats del nostre Districte entorn del 25 de novembre, Dia internacional per a l'eliminació de la violència envers les dones. El Districte fa públic el programa conjunt i s'hi suma institucionalment, amb l'acte d'il·luminació de la façana de la Seu del Districte, com a element de visibilitat de la lluita contra totes les violències masclistes.

Formacions de Feminismes

En la línia de contribuir a la detecció, acompanyament i abordatge de les violències masclistes, el Districte ha impulsat el desenvolupament de dues formacions, aquest trimestre, per a la facilitar eines en àmbits de treball amb població jove. Hi participen professionals del Districte i d'entitats que treballen desenvolupant funcions públiques en diversos àmbits al nostre territori. Una de les formacions s'ha desenvolupat amb 20 professionals que participen dins el circuit d'abordatge de violències i que fan intervenció amb mares i fills/es víctimes de violència. La segona formació s'ofereix des del mes de novembre a formadores de franja i espais de lleure associatiu juvenil i està enfocada en prevenció. En aquests moments gestionem un pla de formació transversal per a professionals del Districte per a facilitar eines de disseny, desenvolupament i impuls de polítiques i serveis feministes i per a l'eradicació de les violències masclistes.

Memòria

Memòries de la lluita per l'habitatge

El programa *Memòria de les lluites per l'habitatge a Barcelona*, de la Regidoria de Memòria Democràtica, neix amb la **voluntat d'estudiar, difondre i reivindicar els moviments i les**

persones, principalment dones, que han desenvolupat estratègies per defensar el dret a l'habitatge a la ciutat. Una part del programa consisteix en la coordinació i comissariat d'una sèrie d'activitats amb el suport de la Universitat Politècnica de Catalunya, junt amb les Taules de memòria de Districte i el Museu d'Història de Barcelona, MUHBA, a la seu Oliva Artés.

L'acció s'emmarca també en la promoció, reconeixement i acompanyament dels barris i els seus moviments en la construcció de la memòria democràtica de la ciutat.

El programa combina la coordinació de la recerca universitària amb la feina de la memòria veïnal i dota de continguts i objectius les taules de memòria dels districtes amb la finalitat de crear una cartografia urbana compartida que identifiqui i difongui la memòria per la lluita per l'habitatge posant-la al servei de la ciutadania.

Al llarg d'un any s'estan duent a terme accions i activitats a tots els districtes i al MUHBA per visibilitzar les principals reivindicacions del darrer segle, Quedaran recollides en un mapa que cartografiarà la memòria d'aquestes lluites.

Objectius del programa

- Estudiar i posar a l'abast de la ciutadania el llegat que ens han deixat els moviments i les persones que han lluitat per defensar el dret a l'habitatge a Barcelona.
- Contribuir a la divulgació de la història de la ciutat i a la construcció d'una memòria plural, democràtica i amb perspectiva de gènere.

A la Comissió de la Taula de Memòria de Ciutat Vella celebrada el 20 d'octubre es va explicar la dinàmica del programa i es fer retorn tres propostes d'accions:

- **Proposta de ruta Via Laietana - Av. Catedral:**

A partir del que s'havia parlat a la darrera taula amb l'Ateneu de Memòria Popular i l'Associació de Festes de la Plaça Nova, es retorna la proposta de fer una ruta sobre transformacions urbanes i desaparició d'habitatge en l'eix Via Laietana - Avinguda de la Catedral.

Sorgeixen diverses propostes d'altres temes i llocs per a la ruta. S'acorda crear un espai de treball dedicat a la ruta i valorar si n'haurien de ser dues, que es poden endreçar per un criteri territorial o de temàtica.

- **Proposta de taula rodona i projecció de fotografies:**

Es proposa realitzar una taula rodona sobre memòries dels habitatges del Districte i les seves lluites, acompanyada de projeccions de fotografies antigues, donades els arxius tan interessants de fotografia que hi ha al districte.

Les persones assistents proposen la gravació de càpsules audiovisuals i recollida de fotografies, que reverteixin en els fons dels arxius del districte. També contactar la PAH i les lluites de l'actualitat per vincular passat i present. Aquests materials es podrien presentar en una taula rodona amb projecció com es proposava.

- **Activitat per dinamitzar la memòria de l'Emília Llorca a la Barceloneta:**

Quedaria inclosa en les propostes anteriors.

Plaça Sonia Rescalvo

El passat 6 d'octubre es va dur a terme la cerimònia de descoberta de la placa en memòria de la transsexual assassinada al Parc de la Ciutadella fa 30 anys. La trobada va tenir lloc al parc de la Ciutadella, a la glorieta de la Transsexual Sonia, que porta el seu nom des de l'any 2013, coincidint amb l'aniversari de l'assassinat homòfob de Rescalvo, just en el mateix punt del parc de la Ciutadella on va morir, a mans d'un grup de joves neonazis, ara fa 30 anys.

La plaça es va aprovar a juny del 2021 en la Ponència de Nomenclàtor i després es va validar en el Consell Plenari del Districte de Ciutat Vella.

Continuem recordant Sonia Rescalvo, denunciant el delicte d'odi que va patir i refermem el compromís de la Ciutat amb les lluites pels drets de les persones LGTBI.

4. CULTURA, EDUCACIÓ I CIÈNCIA

Cultura

BiblioEspòiler

BiblioEspòiler Ciutat Vella és un projecte conjunt de les biblioteques de Ciutat Vella (Fraternitat, Andreu Nin, Francesca Bonnemaison i Sant Pau-Santa Creu) per crear un recorregut literari al voltant de tot el Districte. Es tracta d'un recorregut basat en textos literaris que fomenten la lectura i serveixen per explicar espais físics (carrers, places...), edificis emblemàtics (esglésies, centre culturals...), èpoques històriques (franquisme, industrialització...) i moviments (contrabandisme, gentrificació...) de forma transversal.

Els textos han estat escollits d'autors i autores que han viscut i reflexionat sobre els barris de Ciutat Vella, fent palesa la importància de la literatura per crear memòria i relat. *BiblioEspòiler* s'ha construït a partir de la selecció de 40 textos literaris que dibuixen el recorregut vital dels barris des dels seus inicis fins a l'actualitat amb l'objectiu de promoure la lectura mitjançant el redescobriments del propi territori i l'arrelament de la ciutadania.

És un projecte transversal i viu que pretén crear vincles a través de les paraules amb entitats, centres educatius i població, en general. *BiblioEspòiler Ciutat Vella* va dirigit a tota la població, però especialment a l'alumnat de secundària del Districte i, precisament per això, no és un projecte tancat i decidit, sinó obert i adaptable a les seves necessitats i requeriments per tal que el puguin acollir com a seu. *BiblioEspòiler*, que s'ha tirat endavant gràcies al suport de Districte, s'inaugura el divendres 26 de novembre a les 17.30h a la Virreina.



Educació

Programa Protegim les escoles

Les obres del **Protegim les escoles 2021** de l'**Escola Pere Vila** i l'**Institut Pau Claris** es van realitzar del 28 de juny al 27 de juliol. La plantació de les jardineres de l'entorn de l'avinguda Vilanova s'ha realitzat a finals d'octubre i començaments de novembre.

Les obres del **Protegim les escoles de l'IES Miquel Tarradell, el CEIP Escola Milà i Fontanals i l'EMB Canigó** es van iniciar el juliol 2021 i es van finalitzar abans del 13 de setembre. Pel que fa a les jardineres del carrer del Àngels, que es van treure per motius de vandalisme i de brutícia, s'han posat la primera quinzena de novembre de 2021 i es plantaran. Respecte a la plaça de Joan Amades, s'està acabant de treballar en la solució definitiva i s'informarà en el proper informe.

Pel que fa a les **actuacions previstes pel 2022**, s'han realitzat les reunions participatives de la comunitat educativa de la Barceloneta per a definir com seran els entorns escolars de l'EBM La Mar, les escoles Mediterrània i Alexandre Galí i els Instituts Salvat Papasseit i Narcís Monturiol. S'ha demanat a les escoles que facin manteniment de les jardineres que es col·loquen a les zones d'entorns escolars, i s'està treballant en la possibilitat de redacció d'un conveni de manteniment amb els propis centres escolars.

Transformem Patís: més naturalitzats, coeducatius i comunitaris

L'IES Miquel Tarradell té pendent la realització d'unes obres del pati que es duran a terme a les vacances de Nadal.

Pel que fa a les **actuacions del curs 2021-2022**. A les **escoles Rubén Darío i Castella** s'han iniciat les sessions formatives amb el professorat d'ambdues escoles i les sessions de participació amb la comunitat educativa.

Pel que fa a les actuacions a la plaça Castella, el 18 de novembre va tenir lloc una reunió amb l'escola Castella, Districte i Pla de Barris per a informar sobre aquestes actuacions a la plaça, espai que l'escola volia incidir dins del programa de Patís escolars Oberts al Barri.

Patís escolars Oberts al Barri

El programa Patís escolars Oberts al Barri actúa a tres escoles del Districte des del mes de setembre:

- Escola Cervantes: Dissabte d'11 a 14 h.
- Escola Pere Vila - IES Pau claris: Dissabte de 17.30 a 20.30 h.
- IES Alexandre Galí: Dissabte d'11 a 14 h.

Per motius restrictius de pandèmia no s'obre els divendres per la tarda. Malgrat això, l'escola Drassanes ha sol·licitat revisar l'obertura els divendres. Pel que fa a l'escola Cervantes mantindrà el pati obert en vacances de Nadal perquè és refugi climàtic.

L'Escola Bressol La Mar obre el seu pati per infants de 0-6 dissabte els matins però no està inclòs en el programa de Patis escolars Oberts al Barri.

Alimentació Sostenible a les escoles

L'Exposició Itinerant *Cap a una Alimentació Sostenible*, que es desplega arrel de la Capitalitat Mundial de l'Alimentació Sostenible 2021, recorrerà els 10 districtes de la ciutat a la tardor i estarà al Districte de Ciutat Vella, concretament a la plaça Poeta Boscà (la Repla) del 18 al 23 de gener de 2022.

L'objectiu d'aquesta exposició és donar a conèixer de manera pedagògica, interactiva i propera els beneficis de l'alimentació sostenible.

Es realitzen xerrades a què podran accedir les escoles durant els matins del dimarts 18 al divendres 21 de gener de 2022. Per poder-hi participar, cal que les escoles es programin les sessions a les quals estan interessades.

També s'ofereix un conjunt de tallers familiars de rutes etnobotàniques, cuina d'aprofitament, dinars de temporada i gastronomia salvatge així com debats i entrevistes amb experts en alimentació, agroeconomia i gastronomia.

5. PROMOCIÓ ECONÒMICA

Pla de Desenvolupament Econòmic 2021-2023

La vocació del present Pla de Desenvolupament Econòmic 2021-23 és actualitzar l'anterior pla, posant el focus en les intervencions més rellevants i adaptar-les a la situació excepcional que estem vivint. Volem posar enfocar-nos també en la nostra diversitat territorial, tenint en compte que cadascun dels nostres barris viu una realitat molt diferent i el seu desenvolupament econòmic no pot passar per la uniformitat dels models d'intervenció.

Baixos de Protecció Oficial

Tercera convocatòria

El Districte de Ciutat Vella ha posat en marxa la tercera convocatòria del programa Baixos de Protecció Oficial (BPO, en endavant), que es realitza en col·laboració amb Barcelona Activa i amb pressupost del Pla de Barris i que té com a objectiu la dinamització dels locals buits perquè s'hi instal·li activitat econòmica diversa i útil per a la vida veïnal al districte. Per fer-ho possible, es reactiven locals municipals i s'ofereixen a un preu de lloguer reduït per als projectes més interessants per a l'economia del districte, segons el Pla de Desenvolupament Econòmic de Ciutat Vella 2021-2023. En aquesta convocatòria es posen a disposició un total de 9 locals repartits per tot el districte.

A finals d'octubre va finalitzar el termini de presentació de les sol·licituds que ara estan en període de valoració.

A continuació presentem les principals dades d'aquesta convocatòria:

- Nombre de persones ateses en la tercera convocatòria:
 - Visites als locals: 62 persones
 - Sessió informativa: 28 persones
 - Consultes: 49 persones
 - Assessoraments personalitzats: 14 persones
 - PAAE – Barcelona Activa: 25 projectes
- Nombre de propostes presentades. 25 Propostes (12 prèviament assessorades pel PAAE).

Pel que fa a les **novetats de la tercera edició de BPO**, s'ha establert **una única modalitat de contracte d'arrendament amb un termini de 5 anys, prorrogables fins a 2 anys més**. En relació amb el **preu de la cessió**, a més d'estar per sota del preu del mercat, **s'ha aplicat una reducció al preu del lloguer del 15% durant el primer i el segon any, i un 7,5% durant el tercer**, tenint en compte el context actual de crisi sanitària, per ajudar a la consolidació dels projectes. S'estableix un període de carència de 3 mesos del pagament del lloguer.

Pel que fa a les **propostes presentades**, s'emmarquen en alguns dels àmbits econòmics que es defineixen al Pla de Desenvolupament Econòmic de Ciutat Vella 2021-2023, segons l'oferta tècnica presentada s'han classificat dins de l'àmbit principal de l'activitat:

- Economia verda i circular: 1 proposta
- Coneixement i innovació tecnològica: 1 proposta
- Comerç i serveis de proximitat: 6 propostes
- Treball de cures i serveis a les persones: 5 propostes
- Projectes culturals: 2 propostes
- Petita producció urbana: 7 propostes
- Alimentació sostenible: 3 propostes

La previsió d'adjudicació dels locals està prevista per març de 2022.

Primera i Segona convocatòria:

Des de l'equip d'Amunt Persianes i del PDE Ciutat Vella se segueix l'acompanyament als 10 BPO ja instal·lats de la primera i segona convocatòria:

- Raval:
 - Nutcreatives, Associació Oasiurbà, Associació Esportiva Ciutat Vella, Top Manta i Ecomuseu dels gitanos.
- Casc Antic:
 - Associació cultural TUDANZAS, Post industrial fashion shop, el Niu d'en Guecko, Fusteria ecològica "Fusterartístic", bugaderia social "Conviure net".

Aquests projectes en marxa responen a l'estratègia potenciada pel districte de diversificació de l'activitat econòmica, amb una orientació cap a diferents àmbits:

Treball de cures i serveis a les persones, Projectes culturals, Comerç local de proximitat, Intervencions comunitàries, Coneixement i innovació, i Petita producció urbana.

Punt de Defensa dels Drets Laborals

A partir del mes de juny d'enguany s'està desplegant la nova estratègia del servei, que suposa en primer lloc una ampliació de la seva presència als 10 districtes de Barcelona (els 3 punts inicials eren a Ciutat Vella, Sants Montjuïc i Nou Barris) i es manté el Punt Telemàtic, que es va habilitar durant el període de confinament.

D'altra banda, en aquesta nova etapa, des dels PDDL inicials, s'ofereix un servei especialitzat per atendre consultes dels següents àmbits :

- PDDL de Ciutat Vella: Discriminació per raó de gènere i assetjament sexual a la feina.
- PDDL de Sants Montjuïc: Àmbit de les Cures (persones que treballen en l'àmbit de la llar o en entorns professionals en aquest sector).
- PDDL de Nou Barris: Col·lectius vulnerables que necessitin atenció en anglès

Així doncs, en el cas del punt de Ciutat Vella, les persones que necessiten assessorament en temes de discriminació per raó de gènere i assetjament sexual a la feina, estan sent ateses prioritàriament per les advocades laboralistes d'aquest punt.

Quan a dades, des de gener fins a octubre 2021, s'han ates 158 persones residents a Ciutat Vella i s'han realitzat 232 assessoraments en total a aquestes persones.

- Persones residents al Raval: 73 (46% del total de persones ateses de Ciutat Vella).
- Persones residents a la Barceloneta: 30 (19% del total de persones ateses de Ciutat Vella).
- Persones residents a St Pere, Sta. Caterina i la Ribera: 27 (17% del total de persones ateses de Ciutat Vella).
- Persones residents al barri Gòtic: 26 (16% del total de persones ateses de Ciutat Vella).
- *2 persones de CV sense registre de barri.

Des del PDDL Ciutat Vella, s'han atès a 570 persones, de les quals 450 han estat assessoraments individuals i 120 repartides en 17 atencions grupals a diferents entitats del districte (Migrastudium, Impulsem, Comissió d'Ocupació Barceloneta, ACCEM i Programa Làbora).

Les consultes han estat relacionades majoritàriament amb el coneixement de drets laborals en general, amb la Seguretat Social, així com dubtes sobre l'extinció de contractes i acomiadaments i sobre les prestacions lligades als Expedients de Regulació Temporal d'Ocupació (ERTO).

En relació a la recent especialització del servei, des del PDDL de Ciutat Vella, durant els mesos de juliol a octubre s'han atès 6 consultes de l'àmbit d'assetjament sexual per raó de sexe a l'entorn laboral.

Banc de Recursos Mancomunats de Ciutat Vella

El Banc de Recursos Mancomunats de Ciutat Vella (BRMCV, en endavant) és un projecte públic-comunitari impulsat pel Districte, Barcelona Activa, el Pla de Barris Raval i l'entitat Impulsem SCCL, obert a les entitats i col·lectius de Ciutat Vella, per compartir i cedir els seus recursos, fomentant així la cooperació, el treball en xarxa, l'economia circular i el reciclatge.

A partir del confinament per la covid-19 el BRMCV va oferir al veïnat un servei nou de distribució i repartiment de productes dels comerços de proximitat, de manera gratuïta que va finalitzar el mes de juliol d'enguany.

Amb dades de gener a l'octubre, l'activitat del BRMCV ha estat la següent:

- **Dinamització de la mancomunió de recursos, en cessió lliure:** s'han realitzat **132 serveis de préstecs de material.**
- **Serveis de muntatge-desmuntatge, logística i transport:** S'ha realitzat un total de **221 serveis** (d'aquests, el 48% han estat per part del Districte de Ciutat Vella i el 52% per part d'entitats de Ciutat Vella i altres districtes).
- **Gestió de les donacions rebudes:** s'ha realitzat la donació de 27 lots de material (mascaretes de tela, sabates, roba infantil, etc.)

- S'ha formalitzat **28 contractació de joves** en perfils d'auxiliars i oficials de serveis, tècnics de so i transportistes.
- **Servei de repartiment de productes de comerç de proximitat:** Aquest servei va formalitzar la contractació d'un jove. Es van adherir **77 comerços en total** i es van realitzar un total de **470 comandes** al llarg dels mesos de gener a juliol d'enguany.

Comerç a punt

El programa *Comerç a Punt* ha tornat a desplegar-se aquest 2021 amb diferències significatives respecte a l'any anterior. S'ha realitzat una prospecció de carrer, porta a porta, des de març fins a juliol, amb l'objectiu d'incentivar la participació de més comerços al programa.

Els aspectes més destacables del programa són els següents:

- **56 comerços del districte han estat assessorats.**
- Finalització de l'edició al mes de novembre i inici de la nova.
- En aquesta nova edició també és contempla acompanyar el programa amb una prospecció prèvia per identificar les zones més prioritàries i sobretot, per aconseguir engrescar als comerços a participar amb informació de primera mà.

Barri	Totals	Actius	Tancats	Assessorats
St Pere, Sta. Caterina i la Ribera	32	5	13	18
El Barri Gòtic	15	4	8	12
El Raval	13	2	10	12
La Barceloneta	14	1	10	11
Ciutat Vella (no s'ha identificat el barri a l'aplicatiu)	3	0	3	3

Total	77	12	44	56
--------------	-----------	-----------	-----------	-----------

El fet que el programa finalitzi al novembre fa que encara no disposem de la valoració final dels comerços sobre aquesta edició. Compartirem el resultat final del programa un cop s'hagin analitzat les dades obtingudes, en el proper Informe de Regidoria.

Des del Punt d'Atenció a l'Activitat Econòmica s'han visitat els 44 comerços que han finalitzat ja el programa i se'ls hi ha ofert seguiment a nous dubtes o necessitats. Pels que han acceptat, s'està plantejant un abordatge personalitzat.

Punt d'atenció a l'Activitat Econòmica

Servei d'assessorament a tot tipus d'activitat econòmica (empresa, empenedoria o economia social i solidària) que atén de forma presencial i online.

Els resultats del PAAE des del gener a l'agost són els següents:

Tipus de servei	Nº total
Total persones empenedores assistents al PAAE	84
Nombre sessions informatives presencials grupals (iniciem al octubre)	3
Nombre sessions informatives en línia	8
Nombre total de persones assessorades	61
Nombre d'assessoraments -Inicials i de seguiment	203
Nombre total de projectes actius	28
Nombre d'empreses constituïdes i assessorades pel PAAE	5

Nombre empreses i agents econòmics assessorats ****

65

Nombre d'assessoraments/accions amb empreses i agents econòmics 173

PAAE i convocatòries de subvencions i ajuts públics:

- Seguiment i acompanyament intensiu a iniciatives socioeconòmiques i entitats de Ciutat Vella que volguessin presentar-se a la 5ª convocatòria Impulsem el que Fas.
 - 20 projectes acompanyats. D'aquests 14 s'han presentat a la convocatòria.
- Seguiment i acompanyament intensiu a iniciatives socioeconòmiques volguessin presentar-se a la 3ª convocatòria de BPO.
 - 25 acompanyades. D'aquestes 12 s'han presentat a la convocatòria.

PAAE i comerç:

- S'ha iniciat el protocol de comerç en situació crítica al districte de Ciutat Vella donant suport a tots els comerços identificats per diferents actors de manera immediata.
- S'han establert canals de derivació pel projecte de comerç d'origen cultural divers al districte i coordinació amb l'equip de mediació i amb els tècnics de la Direcció de Serveis a les Persones i el Territori.

Xarxa de Resposta Socioeconòmica (XARSE)

Projecte impulsat per Pla de Barris i en coordinació amb Barcelona Activa, sorgit de l'emergència de la crisi social i econòmica derivada de la crisi sanitària i, pretén donar una resposta efectiva, integral i personalitzada a les persones que han patit un empitjorament de les seves condicions bàsiques de vida (econòmiques, socials i de salut) a causa del covid-19.

Dades destacades del període gener- octubre 2021 Raval-Gòtic

1.251 persones ateses al servei de suport a la tramitació d'ajuts, amb les que s'ha realitzat un total de 8.772 accions -assessoraments presencials, telefònics, trucades de seguiment, etc.

- **Perfil persones usuàries:** proporció força igualada entre homes i dones, i dues franges d'edat igualades entre 30-44 anys i 45-65 anys (44% i 40% respectivament), residents al barri del Raval (80%), la nacionalitat espanyola és la més nombrosa (36%) i pel que fa a la població d'origen cultural divers (64%) és de 60 nacionalitats diferents, entre les quals destaquen les de Bangladesh (18%), el Marroc (9%) i el Pakistan (8%).
- alitat espanyola és més nombrosa (36%). **Suport a ajuts/tràmits més demandats:** suport en la tramitació de Ingres Mínim Vital és el més demandat (representa el 31% del total). En segon lloc es situa la Renda Garantida de Ciutadania (25%), seguit de les gestions de Subsidis i prestacions per desocupació (9%) i la demanda d'Informació i consultes d'ajudes disponibles (8%). Quan a tràmits TIC, les consultes més freqüents son de sol·licitud de cita i l'activació del Sistema Cl@ve (15%), sobre l'estat dels tràmits realitzats (12%) i relatius a la digitalització de documentació (9%).
- La font de derivació directa principal es rep per part dels Centres de Serveis Socials. Els CSS del Raval han derivat 74% de les persones usuàries i del barri Gòtic el 10%. Entre les persones que arriben al servei de manera indirecta, la majoria (45%) coneixen el per boca-orella (sense derivació).
- Continua creixent la coordinació i treball en xarxa amb diferents entitats (Casal dels Infants, CEAR, Diàlegs de Dona, Fundació Migrastudium, USOC, etc.) i també amb altres serveis municipals (PAE, Oficina d'Habitatge, Barcelona Activa, PDDL, Concilia, Servei d'Orientació Jurídica).
- Grups de Suport Emocional: (programació setmanal en format grupal - i presencial al Casal de Barri Folch i Torres). Servei iniciat el dia 20 de gener 2021, on han participat un total de 20 persones, i actualment el servei compta amb 8 persones actives al grup.

- Programa d'Educació en Economia Domèstica (programació de 3 sessions per persona, en atencions individuals i virtuals). Servei iniciat el desembre del 2020. En el període de gener a octubre d'enguany s'ha realitzat un total de 34 sessions individuals, a les quals han participat 13 persones. També s'ha realitzat 3 sessions grupals on han participat 25 persones (personal tècnic d'entitats i usuariat).
- S'han realitzat Sessions Informatives a entitats del territori i formacions a les Xarxes Laborals del Raval i del Gòtic, adreçada a personal tècnic de programes d'ocupació. El mes de novembre està programada una formació de capacitació digital i suport a tràmits (de 4 sessions), dins el marc del Casal Comunitari del Raval, adreçat a un grup de dones ateses al programa DIMO de la Fundació SURT.

Programa de subvencions Impulsem el que Fas 2021

4a edició del programa Impulsem el que Fas (2020)

S'ha fet seguiment en el tancament dels 33 projectes que impacten a Ciutat Vella i que acaben durant els mesos de novembre i desembre de 2021.

5a edició del programa Impulsem el que Fas (2021)

S'ha publicat la resolució definitiva, que es pot consultar en el següent enllaç:

<https://bop.diba.cat/anunci/3141655/resolucio-definitiva-de-la-convocatoria-2021-del-programa-de-subvencions-per-a-l-impuls-socioeconomic-del-territori-ajuntament-de-barcelona>

Del total de projecte, 27 projectes impacten a Ciutat Vella en aquesta nova convocatòria, amb un total de 562.545,46 € de pressupost. **El Districte de Ciutat Vella, amb l'objectiu de poder sumar i dinamitzar més locals al districte i amb el compromís amb l'activitat econòmica, ha fet una aportació específica per la modalitat corresponent de 100.000 euros.**

La distribució per barris és la següent:

- 3 a Barceloneta

- 9 al Casc Antic
- 10 al Raval
- 5 que impacten a tot el districte

Pel que fa a la modalitat:

- Modalitat 1, dinamització de locals en planta baixa: 5 projectes
- Modalitat 2, ESS: 2 projectes
- Modalitat 3, ocupació i formació: 12 projectes
- Modalitat 4, turisme sostenible i responsable: 2 projectes
- Modalitat 5, alimentació sostenible: 3
- Modalitat 6, repartiment última milla: 1 projecte
- Modalitat 7, indústries creatives: 2 projectes

Cal indicar que, de la resolució provisional a la definitiva, s'han modificat els projectes de modalitat 1 dinamització de locals en planta baixa. Es van aprovar 9 projectes a la resolució provisional, dels que cauen 4 projectes (3 renuncien i 1 no està al dia de pagaments). De la llista d'espera puja un nou projecte de Ciutat Vella que finalment també renuncia.

El llistat de projectes són els següents:

Entitat	Nom projecte	Descripció projecte	BARRI	Modalitat	Subvenció atorgada
FUNDACIÓ ROURE	Botiga solidària de segona mà	Obertura de botiga solidària de recursos basics de bens de primera necessitat per els col·lectius més vulnerables de residents al Raval.	Raval	1	15.000,00 €
SOUVENIRS SINGULARS SL	Bags & Crafts	Obertura de taller i botiga per disseny i arranjament de productes quotidians (Cooperativa)	Casc Antic	1	15.000,00 €
VARGAS, CLEO	AV PLUS POINT	Espai de barberia/perruqueria co-working i punt de venda de productes cosmètics naturals	Raval	1	25.000,00 €

ASSOCIACIO CONVIURE NET	Impuls Bugaderia Social Conviure Net	Bugaderia autoservei amb donació d'objectes d'higiene a col·lectius vulnerables. Projecte molt ben valorat com a BPO Ciutat Vella que ha aixecat persiana a 2021 i que conjuga un servei convencional de bugaderia amb accions de suport a col·lectius sense llar i vulnerables. A zona prioritària.	Casc Antic	1	25.000,00 €
EXPLORINS PMW SL	eXplorins Hub - lugar de creació digital	Espai físic per la dinamització socioeconòmica de Ciutat Vella a través de la capacitat digital de joves en situació de precarietat laboral, digitalització de comerços, i Hub que impulsi projectes comunitaris	Sense ubicació de moment	1	20.000,00 €
ASSOCIACIÓ COMUNITATS RECURSOS I EINES CASC ANTIC (CERCA)	Caixa d'Eines Feines i Espais	projecte de mancomunació social. Biblioteca de les coses, Recicleria Digital, formacions, reparació, mapa recursos equipaments a Pou de la Figuera.	Casc Antic	2	12.000,00 €
COOPERATIVA POPULAR DE VENEDORES AMBULANTES DE BARCELONA SCCL	Top Manta, més just, més verd	Creació una nova línia de roba sostenible, utilitzant materials, matèries primeres i tints ecològics, innovadors i provinents del reciclatge de residus. I poder generar llocs de treball addicionals per a persones migrants en situació irregular	Raval	2	25.000,00 €
OBLATAS SANTÍSSIMO REDENTOR PROV CRI	Creant Futurs: dispositius per a la capacitació i l'ocupabilitat de dones	Itineraris d'ocupabilitat de dones que exerceixen la prostitució i/o son víctimes de tracta amb fins d'exploració sexual. A través de formacions (en costura, neteja i servei domèstic, atenció sociosanitària i auxiliar de magatzem), itineraris d'inserció personalitzats, formació en competències transversals, capacitat en la recerca activa de feina online (alfabetització digital), intermediació i acompanyament en ell procés vers l'autoocupació	Raval	3	16.000,00 €
Associació per a l'Estudi i la Promoció del Benestar Social (Probens)	C@NNECTA AMB LA FEINA	Itineraris d'orientació i inserció laboral amb èmfasi en l'alfabetització digital de persones en situació de l'exclusió social	Raval	3	20.271,55 €
FUNDACIO PRIVADA CATALANA COMTAL	Talent digital + joves vulnerables	Formació i capacitat per a joves amb talent en l'àmbit digital	Casc Antic	3	15.000,00 €
FUNDACION IBN BATTUTA	Inserció i/o orientació laboral i formació lingüística i en competències	Itinerari d'acompanyament a la inserció laboral i de formació complementària destinat a persones d'origen migrant.	Raval	3	9.342,74 €

FUNDACIO PRIVADA BAYT AL-THAQFA	AL'ALWAN:Projecte de formació i capacitació ocupacional impacte comunitari	Formació en neteja i espais urbans, pintura i manteniment persianes metàl·liques, competències bàsiques i TIC	Casc Antic	3	30.000,00 €
LA BOQUERIA TALLER D'ARQUITECTURA S	RE-HABITAR	Projecte en col·laboració amb l'entitat Impulsem. vulnerabilitat, que millori les condicions d'habitabilitat d'habitatges de Ciutat Vella (a través de pràctiques i continuïtat via Bombolles d'Ocupació o emprenedoria) vulnerabilitat, que millori les condicions d'habitabilitat d'habitatges de Ciutat Vella (a través de pràctiques i continuïtat via Bombolles d'Ocupació o emprenedoria)	Raval	3	43.824,00 €
IMPULSEM, SCCL	Les Flors, a la Rambla!	Formació per col·lectius en situació de vulnerabilitat en el sector de les flors	Raval/Gòtic	3	21.851,15 €
FUNDACIÓ ORFEO CATALA PALAU DE LA MUSICA CATALANA	Palau Vincles- Adequació de l'Espai per al projecte	Projecte d'adequació de l'espai per a la intervenció soci musical del Palau de la Música Catalana que treballa a través del cant coral amb infants i joves en risc d'exclusió social i laboral, de 6 a 18 anys		3	9.601,51 €
METZINERES, SCCL	L'Osada de Metzineres	Impuls per l'autosostenibilitat de l'espai productiu emprenedor L'Osada de Metzineres, a través de formació, producció i venda de productes (cosmètica natural, reciclatge de roba i complements, mascaretes, etc.) tot i fent-les partícips de l'avaluació del projecte. Paral·lelament, acompanyament per enfortir els vincles amb la comunitat(assemblees de barri i activitats lúdiques pel veïnat)	Raval	3	18.000,00 €
CASAL INFANTS PER A L'ACCIÓ SOCIAL ALS BARRIS	Superant Barrerers	Itineraris personalitzats d'inserció amb formació tècnica en Assistents Personals, amb impacte comunitari per persones en situació administrativa irregular	Raval	3	34.404,51 €
OPEN CULTURAL CENTER	MigraCode	Projecte integrat d'accions en l'àmbit de l'acollida i l'acompanyament de persones refugiades i migrants.	Casc Antic	3	10.000,00 €
FUNDACIO CIUTADANIA MULTICULTURAL MESCLADÍS	Mescladis Sant LLuc	Projecte d'espai gastronòmic amb proposta formativa, solidaria, inclusiva i comunitària per persones amb situació administrativa irregular.	Casc Antic	3	47.500,00 €

DINI, DANIELA	Halal Food Experience	Experiències gastronòmiques Halal a la ciutat, i Halal Friendly que ajuda a coneixement entre les comunitats. Plantegen creixement del projecte inicial donat que no han pogut desenvolupar 100% per la covid-19'19, fins ara han desenvolupat la web i invertit en publicitat. Plantegen fer créixer el projecte i comercialitzar-lo, implantar evolucions tecnològiques. I desenvolupar una aplicació per a dispositius mòbils.	Ciutat Vella (barris del Raval, Gòtic, Born i la Barceloneta)	4	12.200,00 €
TOT FUNDACIO PRIVADA	RAVAL Aliances per a un Turisme sostenible al Raval	Consolidar mecanismes de comunicació que millorin l'oferta turística fent-la més propera i accessible a la població local, amb les eines de corresponsabilitat (inserció, compra/venda km0, convivència,...) i la optimització dels recursos existents, amb la implicació dels agents del territori. Fomentar inserció laboral de qualitat en el sector turístic.	Raval	4	21.000,00 €
ASSOCIACIÓ ESPORTIVA CIUTAT VELLA	Enfortim la comunitat educativa entorn l'alimentació saludable i sostenible	projecte d'acció i coordinació comunitària que pretén apoderar i promoure les dinàmiques de participació entorn al foment de les bones pràctiques i el consum d'alimentació sostenible en l'escola Parc de la Ciutadella i al barri del Born.	Casc Antic	5	18.800,00 €
BOZZANO, ANNA	El Peix en Xarxa	Eina innovadora de comunicació, sensibilització i foment del consum sostenible de peix: una app de Realitat Augmentada (AR) amb contingut multimèdia, complementada per un tòtem interactiu instal·lat al port, que, mitjançant engrescadores experiències immersives, jocs educatius i una guia de consum fa que es generi una xarxa de persones usuàries	Barceloneta	5	14.850,00 €
MENSAKAS, SCCL	MENSAKAS, L'ALTERNATIVA !	SOM Enfortir el servei de missatgeria i última milla sostenible amb bici cargos, buscant clients, reforçant eines tecnològiques.		6	38.000,00 €
ASSOCIACIÓ DE COMERCIANTS DEL BORN-RIBERA DE BARCELONA	www.BorninaBox.Barcelona	marketplace artesà, disseny, cultura i oci	Casc Antic	7	25.000,00 €
OJALÁ PROJECTS	Disseny per a la inclusió	Cocreació i aprenentatge d'estudiants del disseny amb el Museu del disseny	Barceloneta	7	10.000,00 €

Dispositiu d'inserció sociolaboral, treball als barris a Ciutat Vella (Sant Pere i Santa Caterina, Raval Sud i la Barceloneta)

Al Convent de Sant Agustí hi ha el Dispositiu d'Inserció Sociolaboral de Barcelona Activa, emmarcat en el programa Treball als Barris del SOC, el qual atén a veïnat de i Sant Pere Santa Caterina, Raval Sud i La Barceloneta. Les dades d'aquest programa son relatives a gener-setembre 2021

- Persones ateses: 167 persones
- Inserció participants: 73 (44%)
- Total accions: 1167
- Total participacions: 1396
- Perfil:
 - Homes 53%. Dones 47%
 - Edat per trams: <25: 5% 25 a 39: 31% 40 a 54: 42% >54:22%
 - Estudis finalitzats:
 - Sense estudis, Certificat Estudis Primaris: 31%
 - Graduats en ESO, Estudis Secundaris: 53%
 - Universitaris: 16%
- Nacionalitat: Espanyola i UE: 58% Fora UE: 42%
- Aturats de llarga durada: 50%
- No reben cap prestació econòmica: 79%

Projectes de comerç

CASBA

S'ha iniciat una nova edició del projecte **CASBA, Comerç accessible sense barreres**, que a Ciutat Vella se centra en l'eix comercial del Raval, al carrer Tallers i al carrer Joaquim Costa. L'alumnat col·laborador de l'Escola Tècnica Superior d'Arquitectura de Barcelona de la Universitat Politècnica de Barcelona analitzarà, en clau d'accessibilitat, 30 comerços, el Centre d'Atenció Primària Raval Nord, la seu de l'entitat Tot Raval i el pàrquing de la plaça Castella. El projecte compta amb la incorporació d'una persona becària, des de Ciutat Vella, per aquest curs 2021-22.

Campanyes de promoció econòmica

Barcelona per tu, tu per Barcelona

La campanya ha finalitzat sobrepassant els objectius inicials, els quals eren de 385 milions d'impressions i s'han aconseguit més de 390 milions. El canal en el qual millor resultat hem aconseguit ha estat el d'Instagram stories, on hem superat l'objectiu en més de 2 milions.

Des del 12 de juny fins al 12 de juliol, a la pàgina web han entrat un total de 5,2 M usuaris i d'aquests un 11% han sigut usuaris recurrents.

Un 99% dels usuaris que han arribat a la web han estat en "direct", una mètrica que ens diu que els usuaris han escrit directament la url o QR als seus navegadors. Aquest indicador en posa de manifest que la publicitat exterior a comunicat perfectament la web i el missatge.

Els posts de comptes d'Influenciadors/líders d'opinió amb la menció #BCNxTu representen el 21% del total i han estat publicats íntegrament a Instagram. Tots els líders d'opinió que han publicat amb el hashtag no han compartit la seva pròpia imatge amb el filtre d'Instagram, a excepció de Carlos Latre.

Impacte de 2,3 M usuaris amb un total del 100% opinions positives.

Els posts de comptes de Comerços amb la menció representen el 6,8% del total, han estat publicats íntegrament a Instagram i són majoritàriament positius. Pràcticament tots els posts amb menció d'aquesta tipologia no fan referència explícita a la campanya, únicament utilitzen el hashtag #BCNxTu per donar major visibilitat al seu missatge comercial.

Respecte a les conversions digitals de la campanya, observem que l'objectiu de compartició a les xarxes socials d'imatges i vídeos amb el filtre d'Instagram no s'ha complert en la part dels filtres a causa de la novetat de la tecnologia, donat que únicament un 2% del total de mencions publicades en orgànic han estat els filtres d'Instagram + hashtag, sent el 100% d'aquests perfils promotors de la campanya. D'altra banda, els perfils promotors de la campanya majoritàriament no han fet publicacions d'aquesta campanya fent servir el filtre d'Instagram amb la seva imatge, fet que pot haver dificultat entendre la mecànica i transmetre-la a l'audiència.

Respecte de l'impacte del hashtag en l'àmbit orgànic, observem que ha tingut repercussió, fins als 148k mencions amb el hashtag #BCNxTu i més del 70% han estat de perfils promotors de la campanya. Únicament un 19% han estat mencions d'usuaris anònims. Respecte a l'audiència potencial impactada per les mencions a l'àmbit orgànic, observem que ha estat de més de 2,5 M molt bona. Així i tot, aquesta audiència no s'ha aconseguit mobilitzar, en la participació del contingut AR, però sí en l'impacte de la part no pagada de la campanya.

El perfil de comerços i locals de la zona ha publicat el 6,8% dels posts amb el hashtag, però majoritàriament no han fet referència a la campanya i no l'han donada suport.

Conclusions de la campanya

- Tots els continguts pagats de la campanya: Instagram / IG Stories / Facebook / YouTube / Google / Display =repercussió del 118% superant els objectius marcats.
- Creativament la campanya ha funcionat de forma excel·lent en paid media amb tots els seus formats, vídeo, post...
- Notable en mitjans exteriors, tenint present que la campanya va ser llançada en un moment molt complicat perquè pogués traccionar a l'àmbit social en el seu 25% dedicat al joc AR amb els usuaris.
- Suficient en orgànic: Falta de recompensa a l'usuari que cal sumar a la poca durada de la campanya als mitjans PR + Falta de patrocini en el # + Complexitat de la tecnologia.

Barcelona compra a prop

Aquesta campanya està activa i finalitza el mes de desembre És per això que encara no s'ha realitzat la seva valoració. En el pròxim Informe de Regidoria presentarem els principals resultats de la campanya.

Bonus Consum (BcnMarket)

La pandèmia va posar de manifest que a Ciutat Vella s'havia d'impulsar la digitalització del comerç per enfortir el sector que va veure com les seves vendes baixaven més que a altres districtes pel perfil de comerç que tenim.

En aquest context l'Ajuntament va llençar el projecte de BCN Market per ajudar als comerços a fer-se visible a la xarxa i facilitar la gestió de la venda per internet a través d'una plataforma la qual et permet fer venda per internet i enviament de productes d'una manera àgil i senzilla amb una inversió econòmica molt reduïda.

A Ciutat Vella hem destinat 4 Proyectos Integrales de Contratación (PIC) que han anat a diferents Associacions de Comerciants per ajudar al seu comerç associat a donar-se d'alta al web de BCN Market, entre d'altres tasques per digitalitzar el comerç (xarxes socials, web, etc.)

Dades d'altres a la campanya a data 2 de novembre de 2021:

Codi postal	BONUS no	BONUS si	Total general
8001	65	13	17%
8002	87	23	21%
8003	127	44	26%

Redescobrim Ciutat Vella

El projecte Redescobrim Ciutat Vella és un conjunt de rutes guiades completament gratuïtes que conviden a visitar els barris del districte, a conèixer la seva història, els seus espais i els comerços més emblemàtics.

El projecte, emmarcat dins la Mesura de Govern *Ciutat Vella davant la crisi produïda per la covid19*, forma part de l'estratègia de recuperació i dinamització del petit comerç i la restauració de la zona, que s'han vist molt afectats per la pandèmia.

Cada ruta està pensada per recuperar la història de cadascun dels barris (Gòtic, Raval, Barceloneta i Casc Antic), i durant el recorregut es visiten alguns dels comerços més emblemàtics que s'hi troben. Cada mes es realitzen quatre rutes, una a cada barri del districte que es poden veure en el següent enllaç: <https://redescobrimciutatvella.cat/>

6. INSPECCIÓ

El Districte de Ciutat Vella compta amb una planificació d'inspeccions que permet actuar de forma programada i permanent per garantir el correcte compliment de les normatives de forma sostinguda en el temps. Això permet millorar el control sobre les activitats que s'hi desenvolupen en el districte i aconseguir una millora en la vida quotidiana de les persones que viuen i treballen a Ciutat Vella.

El Districte de Ciutat Vella té competència en diversos àmbits:

- **Competència en matèria de control i restricció de sorolls en els locals comercials amb música**, sancionant-se els que no tenen limitador de so o portes obertes que provoca que el soroll se senti des del carrer pertorbant la pau dels veïns.
- **Competència en matèria d'ocupació de via pública**, en aquests casos el districte realitza control de les ocupacions de via pública indegudes o excessives, ja sigui referit a elements no autoritzats, repartiment de flyers, o terrasses amb excés de cabuda o sense llicència. Se sancionen i retiren tots aquells objectes que no tenen cabuda per normativa a la via pública.
- **Competència sobre activitats irregulars, adequació de llicències i compliment horari**, en aquests casos es realitzen inspeccions sobre locals de pública concurrència revisant-se tots els incompliments normatius com incompliment de la normativa de seguretat, incompliment de les condicions de la llicència, falta de documentació necessària com llibre i fulls de reclamació, cartells amb els horaris i aforament, etc.
- **Competències en matèria d'habitatge es troben compartides entre el districte de Ciutat Vella i l'IMHAB**, mentre que el districte es competent en aquelles matèries de rehabilitació de finques des del punt de vista urbanístic, l'IMHAB te competència des

del punt de vista de les sancions d'incompliment del deure de la llei d'habitatge, on es sanciona per us indegut del mateixos i per pisos buits

- **Competències en matèria de Patrimoni i Paisatge Urbà**, son desenvolupades pels inspectors del districte amb estreta col·laboració amb el personal de la Direcció General de Patrimoni i de Paisatge urbà depenent de la Gerència d'Ecologia Urbana.
- **Competència en matèria de conservació de finques i obres**, per tal de verificar el correcte règim d'intervenció d'obres ja sigui d'assabentat, comunicat o llicència d'obres, i requeriment del compliment del deure de conservació de les finques, solars i instal·lacions per tal de garantir la seguretat de les persones i béns.

Control i restricció de sorolls en els locals comercials

Des del departament d'inspecció del districte de Ciutat Vella s'han realitzat 31 inspeccions de soroll al llarg del 2021. La majoria de les sonometries realitzades han estat per garantir que les instal·lacions d'aparells de climatització, extracció, compressors neveres, ventilació, no excedeixen els límits de soroll permesos. A continuació trobem una taula on es detalla per barris les sonometries realitzades.

	Raval	Gòtic	Casc Antic	Barceloneta	Total
Concurrència pública	0	0	0	0	0
Altres activitats	0	1	0	0	1
Instal·lacions	9	10	5	6	30

Ocupació de via pública: Inspeccions terrasses

En els darrers mesos hem obert centenars d'expedients a terrasses del districte per incompliments de l'Ordenança de terrasses. A Ciutat Vella i a la Ciutat no tot s'hi val, és per això que seguirem actuant amb fermesa davant qui se salta les normes reiteradament. L'espai públic de Ciutat Vella pateix una sobresaturació inadmissible i cal revertir aquest

desequilibri i posar la vida i la salut dels veïns i les veïnes en el centre. Cuidar el barri és cuidar els seus carrers i places. Ciutat Vella és un lloc on viure i necessita de la coresponsabilització dels restauradors per garantir el descans del veïnat.

La taula següent mostra el número d'expedients sancionadors que hi ha hagut per barris i la infracció corresponent.

Infraccions terrasses	Gòtic	Raval	Barceloneta	Casc Antic	Total
Instal·lar elements no autoritzats	17	25	41	35	118
Terrassa sense llicència	32	22	9	35	98
Excés d'ocupació en més de 6 mòduls o del 50% de mòduls o superfície	1	12	18	28	59
Reduir l'ample de la vorera amb pertorbació greu		12	8	30	50
Excés d'ocupació en més de 4 mòduls o del 20% al 50% de mòduls o superfície	4	11	10	9	34
Excés d'ocupació fins a 2 mòduls o fins el 20% de mòduls o superfície	1	6	4	8	19
No retirar els elements de la terrassa al finalitzar l'horari			9	6	15
Ocupar els escocells		6	1		7
Reduir l'ample de la vorera amb pertorbació	2	2		1	5

Altres infraccions que no siguin greus o molt greus			2		2
Modificar el perímetre de delimitació de la terrassa	2				2
Tancar els límits de la terrassa amb materials no autoritzats		1			1
No efectuar la comunicació de transmissió de la llicència	1				1
Total general	60	97	102	152	411

S'han ordenat retirar 165 terrasses. La taula següent detalla concepte i dades per barris.

Concepte retirada	Gòtic	Raval	Barceloneta	Casc Antic	Total
Terrasses sense llicència	33	22	8	35	98
Excés d'ocupació en més de 6 mòduls o del 50 % de mòduls o superfície	1	7	10	17	35
Instal·lar elements no autoritzats	2	1	12	1	16
Excés d'ocupació en més de 4 mòduls o del 20 % al 50 % de mòduls o superfície		1	7	1	9
No retirar els elements a les terrasses al finalitzar l'horari			4		4
Reduir l'ample de la vorera amb pertorbació	1		2		3

Total general	37	31	43	54	165
----------------------	-----------	-----------	-----------	-----------	------------

Terrasses retirades al Raval. Estat dels expedients

De les 31 terrasses que s'han ordenat retirar al Raval de forma subsidiària per part del Districte de Ciutat Vella, s'ha fet efectives les del C/Hospital 4 i Sant Pau 2. La resta ja no estaven instal·lades.

Concepte retirada

Procediments

Arxiu per compliment de l'ordre	14
---------------------------------	----

Arxiu per execució forçosa	2
----------------------------	---

Arxiu procediment	2
-------------------	---

Signatura i notificació ordre resolució	13
---	----

Total Raval	31
--------------------	-----------

La suma del treball compartit de Guàrdia Urbana, l'equip d'inspeccions del Districte, l'equip d'Ecologia Urbana i les brigades permet realitzar les retirades de les terrasses dels establiments que incompleixen l'Ordenança.

Activitats irregulars, adequació de llicències i compliment horari

Horari general d'establiments de concurrència pública

L'horari dels locals de concurrència pública (supermercats i bars) es troba regulat per l'ordre INT/358/2011, del 19 de desembre on s'estableix les diferents disposicions d'horaris d'obertura depenent de la tipologia de local.

	Horari d'obertura	Horari tancament	Horari tancament divendres, dissabte i vigílies de festiu
Bars i restaurants	6:00	2:30	3:00
Bar musical	12:00	2:30	3:00
Discoteca, sala de ball	17:00	5:00	6:00
Cafè teatre	17:00	4:30	5:00

Horari general d'establiments comercials

L'horari dels establiments comercials de juny a setembre és de 7h a 22h i d'octubre a maig de 6 a 21h. El màxim d'hores setmanals és de 75. Pel que fa als diumenges i festius que poden obrir durant l'any és 10 i d'aquests 2 els estableix l'Ajuntament. Els dies de tancament obligatori són dies assenyalats com Nadal i el dia de Reis.

Exempcions de l'horari general

Els establiments comercials, de venda personalitzada o en règim d'autoservei, els titulars dels quals siguin autònoms, microempreses o petites empreses, d'acord amb el criteri de classificació europeu, sempre que la superfície de venda no superi els 150 metres quadrats, i que tinguin una oferta orientada essencialment a productes de compra quotidiana d'alimentació.

Reducció d'horaris al carrer Joaquín Costa

Al carrer Joaquim Costa hi ha ubicats 12 locals amb llicència d'activitat de venda en règim d'autoservei que tenen una reducció horària amb l'obligatorietat de tancament en horari nocturn (de 23 a 7 hores).

Inspeccions sobre incompliments d'horaris en locals de concurrència pública

Des de l'1 de gener de 2021, s'han tramitat 27 sancions per incompliments d'horari, 16 en bars i restaurants i 11 en supermercats. Les sancions per incompliment d'horaris de bars és de 1.001 euros i per incompliment d'horaris en supermercats és de 600 euros.

La taula següent detalla les sancions tramitades per barris:

Infraccions any 2021	Gòtic	Raval	Barceloneta	Casc Antic	Total
Incompliment horari en bars, restaurants	5	4	4	3	16
Incompliment horari Supermercats	2	4	1	4	11
Total	7	8	5	7	27

Inspeccions sobre incompliments horaris venda d'alcohol en tot el Districte

En aplicació del que preveu la Llei 20/1985, de 25 de juliol, de prevenció i assistència en matèria de substàncies que poden generar dependència, per raons de seguretat pública, i en aplicació del que preveu aquesta llei, queda prohibida:

- La venda, distribució o subministrament de begudes alcohòliques entre les 23 h i les 8 h de l'endemà que es realitzin:
 - En establiments comercials.
 - En establiments de concurrència pública que tinguin autoritzat el seu consum, quan la venda o subministrament no s'efectuï per al consum a l'interior de l'establiment o en terrasses o vetlladors degudament autoritzats.

En el quadre es mostren els expedients sancionadors que hi ha hagut per incompliments d'horari de venda d'alcohol, des de l'1 de gener de 2021:

Infracció	Gòtic	Raval	Barceloneta	Casc Antic	Total
-----------	-------	-------	-------------	------------	-------

Consum de begudes alcohòliques fora del local	2	1	1	16	19
Publicitat i Promoció de begudes alcohòliques feta mitjançant concursos o el consum incontrolat			4		4
Venda d'alcohol fora d'horari (de 23 a 8h)	11	8	4	15	38
Total	13	9	9	31	71

Actuacions en relació a HUTs il·legals

La direcció de Serveis d'Inspecció de l'Ajuntament de Barcelona és la responsable de dur a terme les inspeccions als habitatges d'ús turístic (HUTs) a tota la ciutat. Durant el 2021 a Ciutat Vella s'han dut a terme 721 inspeccions a possibles HUTs que s'han materialitzat en 214 expedients oberts a diferents habitatges. Vers aquests expedients s'han presentat 191 recursos dels quals 170 s'han acceptat i es troben en fase d'estudi per donar resposta.

Pel que respecta a expedients sancionadors, durant el 2021 s'han iniciat 90 expedients dels quals 11 ja han finalitzat. També s'han dictat 20 precintes de HUTs, 12 dels quals s'han executat.

Finalment, durant el 2021 hi ha 16 procediments contenciosos administratiu pendent de resoldre.

7. LLICÈNCIES I ESPAI PÚBLIC

Obres en curs

Les obres que s'estan realitzant actualment són les següents:

- Casal i allotjaments de Gent Gran Mestre Casals i Martorell. La previsió de finalització s'ha actualitzat a abril de 2023 perquè s'han trobat restes arqueològiques al solar i

actualment es troben en procés d'estudi i catalogació. Aquestes tasques s'allargaran fins a finals de 2021 i a partir de gener de 2022 es podrà reprendre l'obra.

- Reurbanització carrer Giné i Partagàs i carrer Cermeño. Previsió de finalització allargada a finals de novembre del 2021.
- Canalitzacions Agbar i Endesa al carrer Tallers i Valldonzella. Previsió de finalització a finals de novembre del 2021.
- Cobriment del pati de la Casa Padellas. Previsió de finalització a finals de novembre del 2021.
- Façana dels patis del Museu Picasso. Previsió de finalització a desembre del 2022.

Obres Finalitzades

Les obres finalitzades són les següents:

- Endesa - Princesa 21 - Fase 1 (Montcada entre Princesa i Boquer). Finalitzada el 6 de setembre de 2021.
- Instal·lació 3 Taules d'escacs al Pou De La Figuera. Finalitzada el 8 de setembre de 2021.
- Manteniment clima Entremesos 2a Planta. Finalitzada el 15 de setembre de 2021.
- Obres de rehabilitació façanes del mercat Municipal de la Barceloneta. Finalitzada el 24 de setembre de 2021.
- Parc de la Ciutadella. Plaça d'armes. Finalitzada el 8 d'octubre de 2021. Pendent de recepció.
- Biblioteca Sant Pau: bomba de calor. Finalitzada el 5 de novembre de 2021.

Via Laietana

A la primavera de l'any vinent començarà la renovació de la Via Laietana per fer-la més amable, donar més espai als vianants, les bicicletes i el transport públic, i afavorir el comerç local.



Les voreres s'ampliaran fins als 4,05 metres al llarg de tot el carrer per potenciar el passeig i la connectivitat. Hi haurà una gran plaça, a Antoni Maura, que unirà la Catedral amb el Mercat de Santa Caterina, i es crearan noves places als encreuaments amb els principals eixos de Ciutat Vella. En concret, a les cruïlles amb el carrer de Jonqueres, que passarà a ser de prioritat per als vianants, i a les places de l'Àngel i d'Antonio López. A tots dos espais es reforçarà l'arbrat i es millorarà la pavimentació i la il·luminació.



A més, es reubicaran i s'ampliaran els passos de vianants. Es pacificaran els carrers de la Fusteria, d'Àngel Baixeras i del Consolat de Mar, amb un pas de vianants molt més ample que l'actual per connectar les dues places a banda i banda de la via Laietana. I es faran dos nous passos de vianants: un que enllaçarà la plaça de Correus amb el Moll de la Fusta i un altre directe al carrer de Llauder, que connectarà amb la Barceloneta.



Un carrer amb mobilitat sostenible i segura

Pel que fa a la mobilitat, en sentit ascendent hi haurà un carril per a busos i taxis que també podran utilitzar els vehicles dels veïns i veïnes de la via Laietana i de la Barceloneta, i s'eliminarà així el trànsit privat en direcció Urquinaona. El recorregut alternatiu per a aquests darrers vehicles serà per Picasso i Lluís Companys. El carril bici, per la seva part, s'ubicarà al costat de la vorera, al lateral i segregat del trànsit. En sentit descendent hi haurà un carril compartit per a busos i bicicletes i un carril de circulació limitat a 30 km/h.

Les parades de bus es col·locaran a les noves places i es garantiran espais per a autocars discrecionals. També s'ampliarà el nombre de places per a les parades de taxis i per a la càrrega i descàrrega.

La reforma d'aquest carrer emblemàtic de la ciutat s'iniciarà al març del 2022. La Comissió d'Ecologia, Urbanisme, Infraestructures i Mobilitat ha aprovat l'avantprojecte de reforma de tota la via Laietana, que tindrà un pressupost total de 32,9 milions d'euros, i el projecte executiu del primer tram que es farà.



Indicadors de seguretat

Evolució de les trucades ciutadanes al 092/112

L'evolució de les trucades al 092/112 a la ciutat de Barcelona al 2021, reflecteix un increment del 23% respecte al mateix període de l'any anterior.

L'augment de la demanda s'ha repartit al llarg de l'any 2021, de forma que no es pot atribuir a episodis singulars, sinó a la reobertura dels espais públics que demanda més servei. Tot i que la demanda està molt per sobre de la que teníem en 2019 (+ 30%).

Pel que fa a Ciutat Vella, l'augment ha estat del 85% al 2021, amb un augment de quasi el 100% tots els mesos excepte els mesos anteriors a l'inici de l'estat d'alarma declarat per la pandèmia, a on la diferència va ser d'una disminució del 2% al gener i un augment del 53% al febrer i del 50% al març.

Demandes 092+112	oct-20	oct-21	Variació
Furt	219	878	300,91%
Persona que causa inseguretat	374	792	111,76%
Molèsties produïdes per soroll/música	607	582	-1,12%
Molèsties per persones en espai públic	365	506	38,63%
Robatori amb força	104	383	268,27%
Agressió entre persones	65	312	380,00%
Robatori amb violència (o intimidació)	92	309	235,87%
Discussió verbal	110	245	125,45%
Molèsties produïdes per sorolls de locals	57	235	312,28%
Problemes amb clients	139	232	66,91%
Consum d'alcohol en espais públics	106	101	-4,72%
Assistència o auxili ciutadà	113	58	-48,67%
Infracció a altres OO.MM.	154	38	-75,32%

A Ciutat Vella, la major part de les trucades estan relacionades amb fets penals (furts i robatoris amb força), la inseguretat (persones que causen inseguretat a l'espai públic) i les molèsties que generen les persones a l'espai públic i el soroll.

Evolució dels incidents que ha gestionat la Guàrdia Urbana

Pel que fa als incidents que gestiona GUB, i que estan íntimament relacionats amb la demanda al 092/112, l'any 2021 a Ciutat Vella es van gestionar un 40 % més de serveis.

A partir del mes de maig i fins l'octubre, la Unitat Territorial de Ciutat Vella pateix decrements de personal (que malauradament coincideixen amb l'augment de la demanda), com a conseqüència de l'entrada en funcionament de la Unitat de Platges, l'obertura permanent de l'ORD/OAC de la Barceloneta i l'inici dels períodes de vacances.

Anàlisi de les dades relatives als fets delictius a Ciutat Vella

Indicador	Valor interanual (11/19-10/20 vs. 11/20 - 10/21)	Gen-Oct. 2020 - 2021	Observació
Total de fets coneguts	0,5%	19,5%	La comparació interanual comença a mostrar tendència a l'alça. L'arribada de turistes i creixent activitat està genera també una major activitat delinqüencial a la via pública
Furts	-5,5%	22,7%	Tot i la recuperació posterior, els furts continuen essent el tipus delictiu més nombrós, tot i que no arriben als nivells de l'any 2019 (-59 % respecte a 2019 comparant Gen-Oct).
Robatoris violents	0,9%	20,9%	Aquest indicador ha empitjorat aquests mesos. Barceloneta (24% Gen-Oct) i Casc Antic (73% Gen -Oct) són el barris on més estan augmentant. Tot i que encara continuen un 33% percent sota de 2019.
Robatoris a vehicles	57%	72,9%	Aquesta tendència continua a l'alça i especialment a l'interior de pàrquings. El barri en el més pugem és la Barceloneta.

Delictes Contra la Salut Pública	10,4%	5 %	Aquest indicador mostra el treball policial en la persecució de tràfic d'estupefaents. La tendència en augment sembla aturar-se i estabilitzar-se .
---	--------------	------------	---

Activitat policial:	Valor interanual (11/19– 10/20 vs. 11/20 – 10/21)	Gen. a Oct. 2020 - 2021	Observació
------------------------	--	----------------------------	------------

Total detinguts i denunciat s	-1,2%	5,2%	La tendència continua en augment.
---	--------------	-------------	-----------------------------------

Per furt	-3,8%	8,8%	Ídem anterior. Set. (+ 90,0%) Oct (+ 95,0%)
----------	--------------	-------------	---

Per robatoris violents	7,3%	18,0%	Ídem anterior. Set. (111,8 %) i oct (59,6 %)
------------------------------	-------------	--------------	--

Per robatoris interior de vehicle	44,3%	42,9%	El repunt de l'activitat delinqüencial a anat seguit d'un augment de l'activitat policial en aquest ítem concret. Al més d'octubre la pujada de l'activitat policial es menys acusada (+ 14,5 %) tot i que l'activitat delinqüencial.
--	--------------	--------------	---

Per Delictes contra salut pública	8,2%	5,6%	Seguint la tendència de l'indicador de fets les detencions i investigacions van en augment.
---	-------------	-------------	---

Quant al Grup de Delinqüència Urbana de Ciutat Vella, el balanç de la tasca realitzada ha estat molt positiu en aquests anys 2020 i 2021:

- **Pisos on es venien drogues:** En el marc del grup conjunt de GDU amb Mossos d'Esquadra i la Unitat d'Investigació de GUB, s'han realitzat un total de 108 entrades i perquisicions a habitatges dedicats a aquesta activitat.

En aquestes accions **s'han detingut/investigat a un total de 122 persones per delictes contra la salut pública**, i en la majoria de casos **s'ha pogut retornar l'habitatge, que estava en règim d'ocupació delinqüencial, al seu propietari**, finalitzant amb l'activitat il·lícita que es donava a terme a l'habitatge i restablint la normal convivència veïnal.

- A més, **el Grup de Delinqüència Urbana continua centrat en la seva tasca de prevenir els furts i robatoris**, adequant-se a les variacions en els tipus majoritaris de delictes per intentar prevenir fenòmens emergents.

En aquest sentit, vist l'augment en els robatoris en interior de vehicle, actualment realitza diàriament accions de vigilància discreta en els diversos estacionaments del districte.

Descripció de l'activitat relacionada amb la convivència

Indicador	Valor interanual (11/19 – 10/20 vs. 11/20 – 10/21)	Gener a Octubre 2020 - 2021	Observació
Demanda al 112 per venda ambulant.	-2,00%	46,50%	Ja s'han superat els valors de 2019

Demanda al 092 per consum d'alcohol a la via pública	226,10%	201,40%	Les dades reflecteixen el fenomen del "botellot" que ha viscut la ciutat durant els últims mesos.
--	---------	---------	---

Demanda al 112 per molèsties prostitució	-79,3 %	-82,80%	La demanda en aquest sentit continua amb la tendència a la baixa dels darrers anys.
--	---------	---------	---

Activitat policial:

Denúncies per venda ambulants.	-5,20%	16,50%	Es trenca la tendència a la baixa acompanyant al l'augment de la demanda augmenten les denúncies. Al mes d'octubre sembla establir-se amb només una pujada del 1,5 %
--------------------------------	--------	--------	--

Llaunes comissades	15,70%	33,80%	Entre gener i octubre s'han comissat 79.175 llaunes. Al setembre s'han comissat un 113% més llaunes que al setembre de 2020 tot i que el més d'octubre de moment mostra una baixada (potser dades no del tot consolidades per octubre)
--------------------	--------	--------	--

Denúncies per consum d'alcohol a la via pública	-16,80%	-25,30%	Les denúncies per consum d'alcohol a la via pública han disminuït tot i que el fenomen del "botellot" ha anat a l'alça.
---	---------	---------	---

Neteja viària i recollida de residus

La neteja dels carrers i les places del districte ocupa un tant per cent elevat pressupost municipal, malgrat això hem de seguir fent pedagogia i al mateix temps inspeccionar a la ciutadania i establiments comercials que incompleixen la normativa vigent. És coresponsabilitat de totes les persones que vivim i treballem a Ciutat Vella la cura pel nostres espai urbà i no ens podem desentendre actuant de forma incívica.

En aquest sentit, estem duent a terme una campanya amb l'objectiu de conscienciar a la ciutadania i establiments comercials del Raval per revertir la tendència que es produeix en aquest barri.

Campanya informativa Establiments i ciutadania del Raval

Les constants queixes veïnals han evidenciat la necessitat de dur a terme, de forma urgent, una campanya d'inspecció conjunta Direcció de Serveis de Neteja i Gestió de Residus i Serveis Jurídics Inspecció del Districte de Ciutat Vella en els establiments comercials del barri del Raval i entorns del carrer Sant Antoni Abat i Joaquim Costa, punts crítics en relació a la gestió de residus i la neteja de l'espai públic.

La campanya d'inspecció es va iniciar el 28 de setembre i finalitzarà el 16 de desembre de 2021.

Les inspeccions a efectuar consisteixen :

- Inspecció de l'ús dels contenidors.
- Caixes sense plegar.

- Ocupació de l'espai públic amb residus de les activitats.
- Dipositar residus fora del contenidor.
- Dipositar deixalles sense bossa a la via pública.
- Gestió de deixalles a l'interior de l'establiment.
- Lliurar residus d'acord amb el sistema i modalitat implantat a la zona.
- Utilitzar recollida domèstica per part de comerciants.
- Dipositar residus fora del contenidor.
- Dipositar deixalles sense bossa a la via pública.
- Dipositar deixalles al carrer abans de les 20 hores.
- No respectar en la recollida comercial els horaris i freqüències.

Donat que la campanya segueix activa, només podem informar que s'han dut a terme gairebé 70 inspeccions en les que s'han detectat una vuitantena d'infraccions.

- La campanya es repetirà en altres zones del Raval.

Pla Cuidem Barcelona

Per tal de millorar la percepció ciutadana sobre l'estat de netedat del carrers i places de la ciutat, estem preparant un seguit d'actuacions de millora integral sobre 10 punts de cada Districte. Aquestes zones a on es duran a terme les actuacions, s'han decidit en base a l'observació dels equips de les campanyes per una millora de l'espai públic, al coneixement del servei i a la nostra experiència en punts amb un gran ús per part de la ciutadania, amb teixit comercial, amb pressió per afluència de turistes, amb zones d'estada, o de força pas. Cal tenir en compte també que, per tal de ser més efectives, les actuacions es faran coordinadament, i les zones escollides, han de permetre l'estada de més d'un servei que podrien actuar a la vegada quan sigui necessari, sense entorpir el pas o el trànsit, atès que el temps emprat per fer totes aquestes accions també serà més extens.



Els tipus d'actuacions en base a les necessitats de les zones són:

- Neteja integral de Pintades sobre tots els elements de l'espai urbà, inclús paviments
- Retirada d'enganxines
- Manteniment de papereres
- Neteja de xiclets
- Fregat o neteja a fons de paviments
- Repintat ubicacions de contenidors
- Neteja exterior contenidors i ubicacions
- Neteja sota papereres
- Treure herbes no desitjades

- Baldeig

* manteniment de mobiliari

Aquestes actuacions a cada punt o “taca” (cada espai abasta carrers propers) es faran una vegada al mes, durant 4 mesos: octubre, novembre, gener i febrer, no es farà al desembre, dates en les que es posa en marxa el Pla de Nadal.

El llistat de les zones del districte és el següent:

1. Pl. Castella, pl. dels Àngels i pl. Vicens Martorell
2. Rambla del Raval i pl. Folch i Torres
3. Horts de Sant Pau i pl. Salvador Seguí
4. Gòtic Sud
5. Pl Vila de Madrid
6. Pou de la Figuera i c. Allada Vermell
7. Pg, Lluís Companys i c. Comerç
8. C. Princesa, pl. Comercial, pl. Marquès de l'Argentera, Plà de Palau
9. Pg Joan de Borbó i Pg Marítim
10. Pl. Maquinista i Parc de la Barceloneta

A la taula següent es descriu el seguiment de les actuacions realitzades la primera setmana de novembre.

Seguiment de les intervencions (setmana del 01/11/21-07/11/21)

Indicador	Unitat	Periode	Acumulat
Neteja de Pintades en façanes i paviments	m2	38	796
Manteniment de papereres unitats	unitats	17	165
Manteniment de contenidors unitats	m2	15	129

Fregat o neteja a fons de paviments	m2	17000	72830
Neteja exterior contenidors i ubicacions	unitats	39	198
Baldeig	m2	21200	123300
Embornals i reixes netejades	unitats	17000	
Fonts amb incidències resoltes	unitats		28
Manteniment de jardineres	unitats	8	151
Pilones reposades	unitats	14	14
Bancs mantinguts	unitats		7
Superfície Reparacions Urgents pavimentació	m2		0
Senyals verticals mantingudes	unitats	23	126
Voreres reparades	unitats		0

Enllumenat

Des de l'equip de govern hem expressat en els últims el nostre compromís amb la millora de l'enllumenat dels carrers de Ciutat Vella per millorar la percepció de seguretat en l'espai urbà. Per això, vam presentar un Informe d'Enllumenat en el Consell Plenari celebrat el maig de 2021, que es pot consultar en aquest enllaç:

<https://ajuntament.barcelona.cat/ciutatvella/ca/lajuntament/estrategia-i-accio-de-govern/consell-de-districte>

Rutes tècniques enllumenat del Districte

Les rutes tècniques per part del Districte per supervisar i avaluar els punts més foscos de cada barri estan previstes que es realitzin pel barri de Sant Pere, Santa Caterina i la Ribera el 23 de novembre i per la resta dels barris durant el mes de gener.

En aquestes rutes participen els Consellers de cada barri, Gerència del Districte, tècnics de la Direcció de Servei de Persones i Territori de Ciutat Vella que són els que reben, informalment i per diverses vies les demandes de millora i punts foscos de cada barri, els tècnics de la Direcció de Llicències i Espai Públic amb l'encàrrec d'anar fent el seguiment de les propostes que sorgeixen de les rutes, els tècnics de la Direcció d'Enllumenat de la Gerència d'Ecologia Urbana, com a responsables de l'execució de les propostes de millora i intervenció, i els tècnics de Parcs i Jardins, per a valorar i executar les podes lumíniques en cas que sigui necessari. En la ruta d'algun dels barris també podem trobar la participació d'alguna entitat que tingui un interès rellevant en el tema.

Llums de Nadal

Aquest any, degut a la pandèmia, malauradament moltes associacions no han pogut fer front al pagament de les llums de Nadal tot i estar subvencionades al 75% per l'Ajuntament. Això és degut a la quantitat de negocis que han tancat i a les moltíssimes baixes de socis que han tingut les diferents associacions.

Sent conscient de la dificultat econòmica que travessen molts comerços dels nostres barris, des de districte hem ajudat a les següents associacions i carrers perquè estiguin il·luminats aquestes festes:

- L'Associació de Sant Pere més Baix.
- L'Associació de Comerciants del Call.
- L'Associació de Comerciants i Industrials de la Barceloneta, posant llums al Carrer Ginebra.
- Carrer d'en Robador.

Per una altra banda, cada any Foment de Ciutat, dins el marc del Pla de Barris, també il·lumina diferents espais:

- Rambla del Raval: 10 arcs (pendent de confirmació per part de l'instal·lador).
- Riera baixa (4 arcs) i Hospital (6 arcs).
- Enllumenat al Pou de la Figuera dins del Pla d'Acció del Pou de la Figuera.

8. PLA DE BARRIS 2021-2024

Després d'haver realitzat el procés de participació a finals de 2020 i principis de 2021 i presentat el Pla de Barris del Raval 2021-24, en l'actualitat s'estan desplegant les seves línies de treball que han de tenir, els propers anys, un impacte positiu al barri en el treball contra els efectes de la desigualtat.

Educació i salut pública

En aquest nou Pla de Barris 2021-2024 es crea una nou àmbit de treball conjunt de les accions educatives i de salut, especialment de salut comunitària, per tal de vincular al màxim aquests dos vectors tan importants al treball contra les desigualtats.

Dins d'aquest àmbit, per seguir donant suport i desplegar equips psicossocials als centres educatius públics del Raval, ja s'han incorporat a les escoles i als dos instituts els i les educadores socials que fan una tasca molt important amb els equips directius d'acompanyament psicossocial a les famílies i fan de vincle comunitari amb els recursos i serveis desplegats al barri. Enguany, a més, s'ha incorporat una educadora social a dues escoles bressol, oportunitat també per treballar programes que fomentin la transició escolar en totes les etapes educatives (des de bressol a secundària).

En quan a l'etapa d'estudis superiors i universitaris, des del programa Prometeus, es realitza l'acompanyament a joves del Raval per tal que assoleixin amb èxit la finalització d'estudis superiors universitaris. **Enguany ja tenim la primera promoció de 15 joves graduats i, en aquest sentit, es va organitzar un acte institucional de reconeixement a tots els joves que s'han graduat en diferents disciplines universitàries.** Aquest acte va comptar amb

representació institucional de l'Ajuntament, de les universitats públiques, d'instituts i escoles del Raval i de les famílies dels joves.

A banda de l'acompanyament dels joves dins de l'etapa universitària, **s'ha iniciat una nova línia d'innovació, Prometeus Laboral, a partir del treball conjunt amb Barcelona Activa per desplegar circuits prelaborals d'ocupació jove, formació i homologació de nivell d'idiomes i altres recursos pensant en la incorporació al món laboral.**

Per altra banda, la línia d'educació i cultura de Pla de Barris, emmarcada en el Programa de Caixa d'Eines comença el seu desplegament aquest curs escolar. S'han realitzat reunions amb totes les direccions dels centres educatius per conèixer oportunitats i voluntats de cara a desplegar projectes artístics i de la branca de ciències que siguin estructurals, que es sumin dins de la programació curricular de cada centre i que esdevinguin aprenentatges singulars per tot l'alumnat del Raval. Això significa també potenciar les relacions i sinèrgies amb tota la xarxa d'equipaments culturals del Raval i els seus serveis educatius en el disseny i execució d'aquests programes artístics impulsats des de la Caixa d'Eines.

Des de Caixa d'eines també es vol potenciar les transicions escolars, i **es configurarà una nova oferta d'extraescolars d'activitats artístiques i culturals diversificada en els diferents centres.**

Altres programes que es desplegaran aquest curs escolar com activitat extraescolar és el **projecte Menjallibres**, de suport al reforç en competències bàsiques i l'aprenentatge, que s'implementa a les escoles de primària del Raval.

En l'apartat d'intervencions i millores dels centres educatius, durant aquest curs escolar es concretaran les actuacions necessàries per reconvertir les sales d'actes dels dos instituts públics, l'Institut Milà i Fontanals i l'Escola Milà/Institut Taradell, en sales de cultura, això significarà no només que els centres milloren les seves instal·lacions dins d'horari lectiu, sinó que es **guanyen dos espais nous per impulsar programació cultural i comunitària de proximitat fora d'horari lectiu**. Les obres es preveuen realitzar durant el període vacacional del curs escolar.

En la línia de potenciar noves oportunitats formatives, un altra actuació que ja s'està treballant és realitzar les mesures d'accessibilitats necessàries al local de tàpies 6

(impulsem) per tal de poder homologar les activitats del centre de segones oportunitats en tota la seva globalitat, fet que significarà poder accedir i ampliar amb nous programes formatius amb certificació professionalitzadora.

El propi procés de salut comunitària del barri del Raval que els darrers mesos ha viscut una reformulació d'objectius i accions a desplegar **focalitzarà els propers mesos en la reducció de les situacions d'aïllament i de solitud, en el foment d'estils de vida saludables, la salut mental i la vetlla per l'accessibilitat als serveis públics de salut, amb una mirada especial amb les diversitats existents al Raval**, per aquelles comunitats o col·lectius on menys arriben els recursos existents. S'han activat de nou les activitats intergeneracionals, el programa parlem de salut, l'escola de Gent Gran, la dinamització dels Horts, s'amplien els grups de caminades, inclosa una amb gossos.

Al mes d'octubre s'ha posat en marxa la segona edició del programa cos i dolor, amb un grup de 12 dones d'orígens diversos. Aquest programa proposa un acompanyament terapèutic, un espai d'expressió, moviment i cures per a la millora de la salut psicoemocional de dones amb recorregut migratori amb la voluntat d'atendre el malestar i somatització de dones migrades del barri del Raval, a la vegada que promou la vinculació amb el teixit comunitari del barri, i el coneixement i apropament als serveis del territori i, en específic, del PIAD. El programa, tenint present les dificultats socioafectives que viuen les dones migrades en contextos d'acollida, busca promoure l'adquisició de nous hàbits de salut física, mental i emocional, basats en el coneixement i valoració de la persona com a sistema holístic.

Drets socials, equitat de gènere i acció comunitària

S'està treballant en el redisseny i actualització al context actual del projecte desplegat l'anterior mandat sota el nom de kn60lab. Aquest projecte comptarà en el seu nou desplegament amb un local públic temporal previ a la habilitació prevista per finals de 2022 de les naus en planta baixa de Can Seixanta. Kn60lab com a projecte d'acompanyament i empoderament als joves del barri tornarà a estar a funcionament properament, un cop estigui condicionat el nou local.

Es continua treballant en l'impuls de noves actuacions sorgides a partir de les conclusions recollides a l'estudi *Acompanyament en l'abordatge de la dinamització de la Pista Negra i altres espais públics des de la perspectiva de gènere* que tindran visibilitat a espais tan importants com la pista Negra i de Sant Rafael o la pista Drassanes.

Per una altra banda, es té ja en fase de finalització la millora de la xarxa wifi municipal per una d'alta velocitat als equipaments de proximitat del barri, els Casals de gent gran, la biblioteca, el Centre Cívic i el Casal de barri.

Habitatge

Continua amb un nou impuls econòmic i d'enfoc el programa de rehabilitació ja desplegat l'anterior mandat de **Finques d'Alta Complexitat** amb la primera valoració tècnica de quines finques son susceptibles d'entrar al programa que té per objectiu l'acompanyament tant tècnic com social i econòmic a aquelles finques més vulnerables per a poder realitzar la rehabilitació dels seus elements comuns repercutint en positiu a la seva qualitat de vida.

Ocupació, impuls econòmic i economia social

L'àmbit de l'ocupació, l'impuls econòmic i la potenciació de l'economia social és un dels àmbits prioritaris, la situació arrel de la pandèmia ha significat un augment considerable en la precarietat laboral i en les de situacions de vulnerabilitat social degut a l'increment de persones que es troben en situació d'atur, des d'on s'impulsaran programes formatius i d'experienciació laboral per tal d'accedir al món laboral, programes com barri d'oficis o el de regularització de persones en situació irregular són alguns exemples. Paral·lelament, ja s'està treballant per a què al primer trimestre del 2022 es pugui posar en marxa un nou servei que pugui acompanyar i assessorar a persones que tenen una formació en els seus països d'origen i necessitin realitzar la seva l'homologació d'estudis o d'acreditació de competències laborals. També s'està treballant en programes que s'orientin específicament a dones dins de la *Mesura de Govern d'Economia Feminista: Per a la millora de les condicions econòmiques, socials i laborals de les ocupacions més feminitzades i precaritzades*.

A més, a partir de reunions amb la Xarxa Laboral, està previst codissenyar un programa prelaboral per col·lectius més vulnerables (principalment atur de llarga durada).

Així mateix, s'ha donat un nou impuls important al programa de BPO Baixos de Protecció Oficial amb 6 milions d'euros destinats exclusivament a compra de locals a Ciutat Vella per reforçar aquest programa de comerç i activitat econòmica de proximitat. Així mateix s'està treballant amb els eixos comercials per dissenyar accions específiques de suport al comerç de barri.

Un dels projectes desenvolupats durant la pandèmia amb un notable èxit ha estat **el Concilia**, que ja hem explicat en l'apartat d'Infància i Joventut. Es garanteix la continuïtat del servei durant tot el curs escolar 2021-22 i, per atendre a petita infància, s'amplia la franja d'atenció des d'1 a 12 anys. El servei es cobreix de dilluns a divendres a les tardes i el dissabte durant el dia.

Espai públic i accessibilitat

Referent a l'**habilitació de Can Seixanta** s'està treballant en l'actualitat en el projecte tècnic d'estanquitat de tot l'edifici i emmarcada en l'acord de pressupostos específics per ciutat vella. Durant el 2022 es preveu la redacció i execució de la consolidació estructural de tot el complex i l'habilitació de les naus de planta baixa com a espai juvenil on reubicar les dinàmiques creades amb el projecte kn60lab i com a espai polivalent obert al barri.

La part final d'aquesta habilitació de les naus anirà lligada a un programa de formació i experimentació ocupacional amb joves, partint de l'experiència "teixim barris" realitzada fa dos anys al barri Gòtic en inserció laboral a través de la rehabilitació de pisos per a gent del barri, també en el marc del Pla de Barris.

A la plaça **Fleming/Gardunya** es planteja una **intervenció per a potenciar les dinàmiques de joc i estada intergeneracional marcades pel model de ciutat jugable i atenent la mirada específica de l'urbanisme feminista, incloent les diversitats pròpies del barri**. Els mesos anteriors, es van realitzar diverses sessions previstes al procés de participació, impulsant espais de treball amb veïnat, infants, joves, i altres col·lectius específics per recollir expressament la mirada de gènere o diversitat cultural. Es treballa per a poder fer una

sessió devolutiva a veïnat presentant una proposta tècnica d'actuació, a partir de les aportacions fetes i recollides.

A la plaça Castella es treballa amb la previsió de poder executar a finals de 2022 una intervenció sobre l'entorn escolar, la dinamització dels usos quotidians, les dinàmiques de joc i d'estada intergeneracional marcades pel model de ciutat jugable i atenent la mirada específica de l'urbanisme feminista, incloent les diversitats pròpies del barri. Ja s'ha incorporat l'equip redactor a les reunions per poder elaborar la proposta tècnica.

A l'espai dels Jardins **d'Horts de Sant Pau**, transformació iniciada l'anterior mandat, es treballa per executar la fase 2 del jardí participat a la cota alta de la plaça i en el disseny de la fase 3 que ha d'incloure altres actuacions complementaries a les ja realitzades (pumptruck, cistelles, espai de gossos...) per tal d'acabar de configurar l'espai amb un caràcter eminentment local vinculat a l'ús cultural, esportiu i de proximitat. L'obra de la fase 3 es preveu per 2023.

L'actual Pla de Barris del Raval tindrà un desplegament de 4 anys (2021-2024), és un pla viu i permet anar ajustant les actuacions que ja tenim contemplades a la realitat i a l'evolució dels esdeveniments i prioritats del Raval. A nivell de governança, des del Pla s'impulsa una Comissió de Seguiment formada per veïnat i agents claus implicats al barri del Raval, que permet anar generant un procés de codisseny i d'avaluació continuada en les diferents actuacions que s'hi despleguin.

9. PLA D'ACCIÓ DEL POU DE LA FIGUERA

Seguim avançant en la implementació dels quatre àmbits d'actuació que formen el pla:

- Dinamització socioeconòmica
- Activitats i usos de l'espai públic
- Millores de l'espai físic
- Comunicació i xarxes

Dinamització socioeconòmica

Barcelona Activa lidera, des de l'equip de la Direcció de Proximitat de Ciutat Vella, la part relativa a l'activitat socioeconòmica del Pla. Aquesta línia socioeconòmica contempla:

- Potenciació d'iniciatives de formació juvenil.
- Impuls de noves iniciatives de formació juvenil.
- Compra pública de locals en planta baixa.
- Dinamització de locals en plantes baixes.
- Suport al comerç existent.

Des del mes de juny s'han iniciat algunes de les accions inscrites al Pla d'Acció, com són les següents:

10. L'elaboració d'un cens comercial: 129 comerços identificats.
11. Elaboració d'enquesta de salut comercial sobre una mostra de 42 comerços (32,5% del total de comerços de Pou).
12. Comerç a punt amb campanya específica a Pou de la Figuera.

Activitats i usos de l'espai públic

L'objectiu d'aquest àmbit d'actuació és per posar la vida al centre, treballant comunitàriament per tal de garantir un espai segur de gaudi i ple de vida veïnal. En aquest sentit, a principis d'octubre, es van instal·lar tres taules d'escacs al Pou de la Figuera, al costat de l'hortet del Forat, en col·laboració amb la Caixa d'Eines i Feines (projecte subvencionat per Impulsem el que Fas), que està ubicada just davant, que proporciona i gestiona les fitxes d'escacs quan el local de l'entitat està obert. L'objectiu de la col·locació d'aquests elements de mobiliari urbà és d'una banda, evitar l'estacionament indegut de vehicles a la zona de sauló de la plaça, i de l'altra, proporcionar elements de joc en aquest espai apostant per l'estada a la plaça i enfortir els vincles veïnals i la millora de la vida quotidiana dels veïns i les veïnes de l'entorn.

Pel que fa a la dinamització de la plaça, s'ha publicat la licitació de la persona referent de la dinamització-coordinació-mediació de les activitats culturals i de lleure que tenen lloc a la plaça del Pou de la Figuera. La previsió que tenim és que s'incorpori a abans de final d'any.

Millores de l'espai físic

El tercer àmbit se centra en la millora física de l'espai. Per això s'està realitzant un Pla de manteniment i millores de l'espai públic que doni solució a les diferents necessitats de renovació i adequació.

Comunitat i xarxes

Aquest àmbit vol donar resposta a les necessitats de coordinació i comunicació comunitària entre les entitats, equipaments, veïnes i col·lectius participants de l'espai del Pou de la Figuera. I alhora també amb la resta del veïnat del barri.

L'eix 1 d'aquest àmbit és la creació d'una xarxa de comunicació comunitària. Des del Districte de Ciutat Vella iniciem un procés d'acompanyament per a la creació col·lectiva, participada i oberta d'una Xarxa de Comunicació del Casc Antic que aplegui a entitats, professionals i particulars que desitgin unir esforços perquè la comunicació de cada entitat sumi, l'efecte es multipliqui i també ajudar a construir una imatge més amable del Casc Antic.

Per fer-ho, comptem amb els serveis de dues cooperatives que estaran acompanyant el procés des del vessant comunicativa (La Clara Comunicació) i comunitària (Marges). Per poder afinar el seu treball, i que el procés sigui el màxim de profitós possible, abans se'ls hi ha demanat que omplissin una senzilla enquesta.

La primera sessió, va tenir lloc el 18 de novembre, al Convent de Sant Agustí. Els objectius d'aquest primer espai de trobada han estat:

- Conèixer-nos entre els diferents professionals de la comunicació del barri.
- Explorar i compartir necessitats, interessos, inquietuds i punts en comú.
- Explorar per a què podria ser-nos interessant crear una Xarxa de Comunicació al Casc Antic.

- Identificar els elements que necessitaríem per poder seguir construint aquest espai compartit.

L'Eix 3 és la creació de la Taula de Seguiment del Pla d'Acció del Pou de la Figuera. El 19 d'octubre va tenir lloc la primera sessió Plenària de la Taula de Seguiment del Pla d'Acció. Amb la convocatòria de totes les participants del procés participatiu, i la participació de 13 representants d'entitats i veïns, per tal d'exposar el moment actual del desplegament del Pla, la calendarització prevista, i concretar els membres de la Taula de Seguiment que es reuniran de forma trimestral per tal de fer seguiment de la implementació del Pla.

13. FESTES MAJORS O FESTIVITATS CULTURALS

Gòtic

Per les festes de la Mercè estava prevista la Mostra d'entitats del Gòtic, que es va anular per pluja. Malgrat això, si que es van poder celebrar concerts organitzats per l'Associació de comerciants de la Mercè, a la plaça de la Mercè el 25 i el 26 de setembre.

Raval

Festival de cultura Raval (s): Aquest any s'ha celebrat la 19a edició del festival del 3 al 7 de novembre. La programació del festival ha girat al voltant de la lluita contra el canvi climàtic a nivell local, amb el lema entre totes i tots construïm un barri més sostenible.

S'han programat més d'una vintena d'activitats socioculturals gratuïtes de tot tipus: tallers, xerrades, actuacions musicals, teatre Totes aquestes activitats són fruit del treball comunitari que es realitza al llarg de tot l'any i compta amb la participació de més de 80 entitats, col·lectius, associacions, centres educatius i veïnat del barri.

De les activitats realitzades destacar: La presentació del festival a la Rambla de Canaletes, el Concert de les Corals del barri que estrenaran la cançó "Som del Raval", que forma part de l'òpera de creació comunitària produïda pel Gran Teatre del Liceu "La Gata Perduda", i per últim la inauguració de l'Ecomuseu Urbà Gitano-EMUGBA.

Casc Antic

El 29 d'octubre estava prevista la realització del correfoc: Fot-li Castanya, dels Diablers del Casc Antic, en el marc de la Castanyada. A conseqüència de les restriccions de la covid-19, es va aplaçar per el 27 de novembre per a poder-lo realitzar en itinerància.

Aquest any, des de diverses entitats del barri i l'Associació de Comerciants Santa Caterina, s'ha volgut recuperar la celebració de la diada de Santa Caterina, amb una mostra de comerç i diverses activitats culturals el 27 de novembre als voltants del Mercat de Santa Caterina.

Barceloneta

La castanyada és la primera festa del calendari popular sense mesures de covid-19. Es fa en coordinació amb les AFAs de les escoles del barri, Comissió de Festes i l'Equipament infantil. Es fa a la Repla amb força afluència de famílies.

Línia cultural de les Rambles

En els darrers mesos, Foment de Ciutat, l'ICUB i Districte hem anat desplegant i coordinant les diferents Àgores del projecte Cultural de Rambles. Per una banda el mes de febrer es va arrencar l'Àgora Radiofònica amb la creació de [Radio Rambles](#) al quiosc de floristes que ha obert més de 60 matins i tardes per acollir les diferents veus de les Rambles. Així mateix s'ha coordinat més de 12 espectacles infantils a l'Àgora Infantil amb la Biblioteca Andreu Nin apropant públic infantil i familiar al Pla del Teatre. Per una altra banda des del mes de juny s'han realitzat més de 50 concerts a l'Àgora Musical a Plaça Reial en col·laboració amb les escoles de música, entitats i festivals de música del Districte. Durant el que queda de 2021 continua activa l'àgora radiofònica i de cara al 2022 i 2023 es continuarà treballant Districte-ICUB-Foment de cara a poder contractar l'equip necessari per a consolidar i desplegar encara amb més potència aquesta estratègia de transformació de la Rambla a partir de la cultura. Caldrà impulsar noves Àgores de cultura de proximitat (debats, recitals, lectures, classes, trobades...) i fer-ho sempre amb la complicitat i implicació de tots els equipaments i agents vinculats del territori.

Activitats religioses

Mawlid Al Nabawi, festivitats musulmana (octubre '21)

Festa popular del naixement del profeta Muhammad el 570 (data variable d'un o dos dies en funció de l'observació de la lluna).

Enguany la Lliga de Dones de Minhaj ul-Quran ha celebrat el Mawlid Al Nabawi amb activitats diverses (sermó públic, conferències, pregàries i càntics) el diumenge 24 d'octubre al Centre Esportiu Can Ricart amb una afluència de 500 dones aproximadament.

14. PROJECTE “CASALS COMUNITARIS”

Casal Comunitari Barceloneta

Continua oferint-se el suport a tràmits telemàtics a les veïnes del barri. S'està treballant per poder donar continuïtat dins del curs 2022.

Casal Comunitari Casal de Barri Pou de la Figuera

Continua oferint-se el suport a tràmits telemàtics a les veïnes del barri. S'està treballant per poder donar continuïtat dins del curs 2022.

Casal Comunitari Raval

El Casal Comunitari de Raval va comprar dispositius: 10 ordinadors portàtils complets, 7 lectors DNI, 6 tauletes i 5 mòbils per a ús del veïnatge i/o préstec d'entitats.

S'ha habilitat una sala al Casal de Barri del Raval del carrer Reina Amàlia i 3 comissions estan treballant en diferents propostes adreçades a capacitar digitalment aquells col·lectius que no tenen tantes oportunitats.

A dia d'avui han començat 3 activitats de capacitat digital:

1) Gent gran: llibre de receptes del Raval.

L'activitat va començar el dia 6/10/21 i es fa tots els dimecres d'11h a 12:30h i està previst que acabi per Sant Jordi amb la publicació del llibre. Està dinamitzat per Colectic.

Hi participen 7 persones (1 home i 6 dones) especialment vulnerables, d'origen cultural divers: 4 nascudes a l'estat espanyol, 1 nascuda a Angola, 1 a Filipines i 1 a l'Equador. L'assistència és bona i estan molt motivats.

2) Persones amb diversitat funcional: tastet de mediateca.

L'activitat va començar el dia 28/10/21 i acabarà el 23/12/21 es fa de manera quinzenal els dijous de 10h a 11:30h. Està dinamitzat per Colectic.

Hi participen 7 persones del C.O. Sant Jordi. Es faran 2 productes relacionats amb el tema de l'accessibilitat al barri (notícia, video...): un al novembre (la intenció és que es pugui explicar el Dia de la diversitat funcional 3/12/21 i un altre al desembre.

Després d'aquest tastet, es valorarà la continuïtat el 2022.

3) Dones que exerceixen treball sexual: formació en l'àmbit d'identitat digital i tramitacions.

L'activitat va començar el 8 de novembre de 2021 i tindrà lloc tots els dilluns de 16.30 h a 18 h durant el mes de novembre. Està dinamitzada per 2 agents TICs de XARSE.

Hi participen 5 dones de la Fundació SURT i les sessions estan enfocades en l'ús del mòbil per obtenir la Cl@ve PIN, registre al web de l'Ajuntament de Barcelona per realitzar tràmits com el Certificat d'empadronament, registre i usabilitat de l'app La Meva Salut, o també tramitacions de beques escolars.

S'han elaborat cartells de difusió en format digital des d'Acció Comunitària.

15. PROJECTE ALIMENTA

El mes d'octubre de 2021 va entrar en funcionament l'espai Alimenta a la Fundació Roure, al barri de Casc Antic, amb la ampliació de places de usuaris als espais de menjador i de Rebost.

També s'ha incorporat la figura de la dinamitzadora de l'espai Alimenta que té com a funcions vetllar per l'enxarxament comunitari, i la vinculació dels usuaris de l'espai Alimenta amb els recursos d'atenció existents al territori.

16. CAMPANYA DE SUBVENCIONS 2021

S'està treballant en la propera convocatòria de subvencions de caràcter general de Districte i de Ciutat, de la que es facilitarà més informació en una sessió al mes de desembre adreçades a les entitats del Districte.

17. BEQUES ESPORTIVES 2021

En data 5 de novembre s'ha resolt la convocatòria, però automàticament s'ha generat una nova convocatòria per atendre més famílies i, per tant, la resolució conjunta de les dues convocatòries serà al desembre.

18. ACTUACIONS PER MILLORAR EL SUBMINISTRAMENT ELÈCTRIC AL RAVAL

Des del més de març del 2021 es van realitzant reunions de coordinació quinzenals des de la Direcció d'obres i manteniments de Ciutat Vella amb Endesa per fer el seguiment tècnic de les millores i reforç de les obres de millora de la xarxa elèctrica del districte.

Les obres de millora i reforç continuen avançant segons calendari. Durant el mes de novembre s'han dut a terme diferents reunions amb els veïns de Ciutat Vella. El 2 de novembre de 2021 es va realitzar reunió informativa de les actuacions realitzades al barri de la Barceloneta i el 16 de novembre al barri del Raval que són les dos darreres zones pendents de finalitzar les actuacions de reforç previstes.

S'ha acordat fer una reunió anual per fer seguiment de les inversions d'Endesa.