



## **MESURA DE GOVERN**

# **PLA DE REDUCCIÓ DE SOROLL A CIUTAT VELLA**

**Plenari del Districte Ciutat Vella**

# ÍNDEX

<b>1. JUSTIFICACIÓ</b>	<b>4</b>
<b>2. MARC NORMATIU EN MATÈRIA DE CONTAMINACIÓ ACÚSTICA</b>	<b>5</b>
2.1. Normativa europea	5
2.2. Normativa estatal	5
2.3. Normativa autonòmica	6
2.4. Normativa municipal	8
<b>3. ACTUACIONS I MESURES PER LA REDUCCIÓ DELS NIVELLS ACÚSTICS</b>	<b>9</b>
3.1. Actuar en la font emissora i en els elements transmissors	9
3.2. Actuar en funció de la temporalitat	9
3.3. Declaració de zones ZARE:	10
3.4. Àmbits de superació:	11
3.5. Decrets de restricció horària d'establiments de restauració, terrasses i alimentàries	12
3.6. Sensibilització i sanció	12
<b>4. DIAGNOSI DELS NIVELLS DE SOROLL AL DISTRICTE</b>	<b>13</b>
4.1. Marc d'actuació	13
4.1.1. Mapes de soroll	13
4.1.2. Mapa de capacitat acústica	15
4.1.3. Població exposada al soroll total i al soroll d'oci nocturn	17
4.2. Detecció de l'impacte en àmbits acústics susceptibles d'actuació	19
4.2.1. Dades de queixes de Guàrdia Urbana (anys 2022-2023)	19
4.3. Xarxa de monitorització del districte	24
<b>5. PROPOSTA DE PRIORITZACIÓ DE ZONES D'ACTUACIÓ</b>	<b>27</b>
<b>6. PLANTEJAMENT GENERAL DE LES MESURES D'ACTUACIÓ</b>	<b>30</b>
<b>7. CALENDARI</b>	<b>31</b>
<b>8. AVALUACIÓ I SEGUIMENT</b>	<b>32</b>
<b>9. FITXES DE TREBALL</b>	<b>32</b>
<b>10. MARC ECONÒMIC</b>	<b>33</b>
<b>11. COMISSIÓ DE SEGUIMENT</b>	<b>33</b>



Districte Ciutat Vella

# 1. JUSTIFICACIÓ

El Districte de Ciutat Vella és un territori especialment exposat a nivells acústics elevats per la seva condició de centre històric i comercial, així com per la concentració de la major part de l'oferta hotelera i d'oci de la ciutat. L'elevat ús intensiu del seu espai públic i de l'alta presència de tota classe d'activitats, fa que sigui un pol atractor tant pels ciutadans de Barcelona com pels turistes.

Segons les dades disponibles dels equips de monitorització instal·lats, dels mapes estratègics de soroll, de les queixes relatives al soroll expressades pels ciutadans a la Guàrdia Urbana i a la plataforma IRIS i en els diversos espais de participació), les enquestes de percepció del soroll, així com dels informes dels equips d'agents cívics, es corrobora aquesta problemàtica de soroll en el districte, i especialment en aquelles zones caracteritzades per l'ús intensiu de l'espai públic i/o per la concentració de l'oci nocturn.

Part de la població de Ciutat Vella (igual que a altres zones de la ciutat) es veu afectada per nivells de soroll superiors als establerts per l'Ordenança de Medi Ambient per a ús majoritari de residència, on la població exposada a nivells de soroll diürns per sobre dels 65 dB(A) seria del 7,58%, i durant la nit, la població exposada per sobre dels 55 dB(A) seria del 22,07%.

Aquests valors de població exposada augmenten fins a un 44,67% durant el dia i un 50,49% durant la nit, si es consideren els paràmetres de l'Organització Mundial de la Salut (OMS), que recomana reduir el soroll per sota de 55 dB(A) durant el dia i de 45 dB(A) durant la nit.

Per altra banda, la percepció de la ciutadania també va en aquesta línia; segons dades de l'Enquesta de Salut de Barcelona 2021 fetes a la ciutadania (Agència de Salut Pública de Barcelona), el 84% de la població de Ciutat Vella percep el seu barri com molt sorollós, respecte a la mitjana de Barcelona que es situa en el 55% (vegeu web *Enquesta de salut de Barcelona (aspb.cat)*).

El districte de Ciutat Vella fa temps que ve actuant per millorar la qualitat acústica d'aquest territori però es fa necessari continuar treballant més i de forma més incisiva i coordinada per millorar la qualitat acústica general del districte, i en especial, d'aquelles zones amb els valors més elevats i on es detectin impactes més importants en la població.

Davant d'aquesta situació, el districte de Ciutat Vella **presenta aquesta Mesura de Govern que estableix les principals línies d'actuació per abordar la reducció del soroll**. Cal tenir present, que per millorar aquesta problemàtica multifactorial amb repercussió tant per al ciutadà particular com per la societat en general, es requereix la corresponsabilitat de tots els agents implicats. És necessari un abordatge integral i transversal de la qüestió de la contaminació acústica, buscant la **implicació i corresponsabilització** de totes les parts implicades en la generació del soroll.

Aquesta mesura de govern du a terme una anàlisi de les principals dades de soroll del districte, per poder fer una proposta de les línies d'actuació a implementar per reduir els nivells acústics i un calendari amb les seves priorititzacions.



## 2. MARC NORMATIU EN MATÈRIA DE CONTAMINACIÓ ACÚSTICA

Les diferents normatives en matèria de contaminació acústica, tant estatals, autonòmiques, com locals, preveuen que els Ajuntaments implementin plans d'acció per a la reducció de la contaminació acústica. A continuació s'anomenen les principals normatives amb un breu resum de què regulen i/o estableixen:

### 2.1. Normativa europea

Directiva 2002/49/CE, del Parlament Europeu i del Consell, de 25 de juny de 2002, sobre avaluació i gestió del soroll ambiental. Aquesta directiva va ser la que va introduir el concepte de Mapa Estratègic de Soroll, amb una metodologia única i amb paràmetres comuns a tots els estats membres.

### 2.2. Normativa estatal

#### Llei 37/2003, de 17 de novembre, del soroll

sobre avaluació i gestió del soroll ,Llei que adopta els criteris de la Directiva/2002/49/CE l'Estat espanyol pretén dotar d'una major cohesió a l'ordenació ,Amb aquesta llei .ambiental de la contaminació acústica en l'àmbit estatal mitjançant disposicions que volen promoure activament la millora de la qualitat acústica de l'entorn.

La Llei del soroll té com a objectiu prevenir, vigilar i reduir la contaminació acústica, per evitar i reduir els danys que es poden derivar d'aquesta per a la salut humana, els béns o el medi ambient. I estableix les regles que s'han d'aplicar:

- L'elaboració, aprovació i revisió dels mapes de soroll i la corresponent informació al públic.
- La delimitació de les zones acústiques i les seves limitacions.
- La delimitació de l'àrea o àrees acústiques integrades dins de l'àmbit territorial d'un mapa de soroll.
- La suspensió provisional dels objectius de qualitat acústica aplicables en una àrea acústica.
- L'elaboració, aprovació i revisió del pla d'acció en matèria de contaminació acústica corresponent a cada mapa de soroll i la corresponent informació al públic.
- L'execució de les mesures previstes en el pla.
- La declaració d'una àrea acústica com a zona de protecció acústica especial, i l'elaboració, aprovació i execució del corresponent pla zonal específic.
- La declaració d'una àrea acústica com a zona de situació acústica especial, i l'adopció i execució de les corresponents mesures correctores específiques.
- La delimitació de les zones tranquil·les en aglomeracions i zones tranquil·les en camp obert.

Reial Decret 1513/2005, de 16 de desembre, pel qual es desenvolupa la Llei 37/2003, de 17 de novembre, del soroll, en lo referent a l'avaluació i gestió del soroll ambiental.

Reial Decret 1367/2007, de 19 d'octubre, pel qual es desenvolupa la Llei 37/2003, de 17 de novembre, del soroll, en lo referent a zonificació acústica, objectius de qualitat i emissions acústiques.

## 2.3. Normativa autonòmica

### Llei 16/2002, de 28 de juny, de protecció contra la contaminació acústica

Aquesta Llei té per objecte establir les mesures necessàries per prevenir i corregir la contaminació acústica que afecta la ciutadania i el medi ambient, i al mateix temps establir el règim d'intervenció administrativa d'aplicació en tot el territori de Catalunya adaptat a la normativa estatal. S'hi estableix que els ajuntaments són els encarregats de desplegar les actuacions d'àmbit municipal.

En aquesta Llei es defineixen els objectius de qualitat acústica que cal aplicar a Catalunya, distingint diferents zones de sensibilitat acústica (alta, moderada i baixa) i els seus valors límit d'immissió sonora en funció del focus sonor avaluat, així com criteris per declarar zones d'especial protecció de la qualitat acústica (ZEPQA) i zones acústiques de règim especial (ZARE). Aquestes últimes, per ser declarades, han de sobrepassar els valors límit d'immissió en l'ambient exterior corresponents als de les zones de sensibilitat acústica baixa en 15 dB(A) o més, dues vegades per setmana, durant dues setmanes consecutives o tres d'alternes, dins el termini d'un mes. I una vegada declarades, caldrà aprovar un pla específic de reducció del soroll que inclogui mesures per a la millora progressiva de la qualitat acústica a l'ambient exterior, calendari d'execució, termini i sistema de seguiment i control.

Dita Llei ha estat modificada recentment per l'article 68 de la Llei 3/2023, de 16 de març, de mesures fiscals, financeres, administratives i del sector públic per al 2023 de conformitat amb el qual: "1. Es modifica l'apartat 2 de l'article 8 de la Llei 16/2002, del 28 de juny, de protecció contra la contaminació acústica, que resta redactat de la manera següent: «2. Poden ésser declarades ZARE les zones en què se sobrepassin els valors límit d'immissió en l'ambient exterior corresponents a zones de sensibilitat acústica moderada en 10 dB(A) o més, dues vegades per setmana, durant dues setmanes consecutives o tres d'alternes, dins el termini d'un mes.» 2. Es modifica la lletra a) de l'apartat 5 de l'article 12 de la Llei 16/2002, que resta redactada de la manera següent: «a) Estar destinats de manera temporal o permanent a ús residencial.» 3. S'afegeix un article, el 20 bis, a la Llei 16/2002, amb el text següent:

«Article 20 bis. Activitats festives i altres actes a la via pública» Amb motiu de l'organització d'actes tradicionals, festius, esportius, culturals o d'altre tipus, que tinguin un arrelament o un interès social especials, els municipis poden adoptar, en determinades zones i amb la valoració prèvia de l'impacte acústic, la suspensió provisional dels objectius de qualitat acústica.» 4. Es modifica la lletra d) i s'afegeixen dues lletres, la e) i la f), a l'apartat 1 de l'article 30 de la Llei 16/2002, amb el text següent: «d) No comunicar a l'administració competent les dades que requereixi dins els terminis establerts a aquest efecte. »e) Instal·lar o comercialitzar emissors acústics sense adjuntar-hi informació sobre els seus índexs d'emissió, quan aquesta informació sigui exigible d'acord amb la normativa aplicable. » f) Qualsevol altra infracció no tipificada expressament com a infracció greu o molt greu.» 5. Es modifica la lletra e) de l'apartat 2 de l'article 30 de la Llei 16/2002, que resta redactada de la manera següent: «e) Incomplir les condicions imposades en l'autorització administrativa quan no s'hagi produït un dany o deteriorament greu al medi ambient o s'hagi posat en perill greu la seguretat o la salut de les persones.» 6. Es modifica la lletra f) i s'afegeixen les lletres g),



Districte Ciutat Vella

h), i), j) i k) a l'apartat 3 de l'article 30 de la Llei 16/2002, amb el text següent: «f) Incomplir les obligacions derivades de l'adopció de mesures provisionals establertes per l'article 32. »g) Incomplir les normes que estableixin requisits relatius a la protecció de les edificacions contra el soroll, quan es posi en perill greu la seguretat o la salut de les persones. »h) Superar els valors límit d'immissió establerts a les zones d'especial protecció de la qualitat acústica (ZEPQA) i a les zones acústiques de règim especial (ZARE). »i) Superar els valors límit d'immissió aplicables, quan s'hagi produït un dany o una afectació greus per al medi ambient o s'hagi posat en perill la seguretat o la salut de les persones. »j) Incomplir les condicions imposades en l'autorització administrativa, quan s'hagi produït un dany o deteriorament greus al medi ambient o s'hagi posat en perill greu la seguretat o la salut de les persones. »k) Reincidir en la comissió d'infraccions de caràcter greu en el termini de dos anys.» 7. Es modifica l'apartat 1 de l'article 33 de la Llei 16/2002, que resta redactat de la manera següent: «1. Les infraccions tipificades per aquesta llei se sancionen d'acord amb els límits següents: »a) Infraccions lleus, fins a 1.500 euros. »b) Infraccions greus, des de 1.501 fins a 20.000 euros. »c) Infraccions molt greus, des de 20.001 fins a 450.000 euros.» 8. S'afegeix una disposició addicional, la setena, a la Llei 16/2002, amb el text següent: «Disposició addicional setena »Les obres de reforma en edificis resten excloses del compliment dels valors límit d'immissió establerts per l'apartat 2 de l'annex 4, immissió sonora aplicable a l'ambient interior produïda per les activitats, incloses les derivades de les relacions de veïnat; i s'han de regir pel que estableixen les ordenances municipals i els permisos d'obres.»».

La Llei 16/2002 regula en el capítol II les zones que han de contemplar els mapes de capacitat acústica en l'àmbit municipal i els seus objectius de qualitat acústica. Aquesta zonificació és primordial atès que els objectius de qualitat acústica es basen en assolir la capacitat que marquen aquestes zones. En aquest sentit, els ajuntaments han d'elaborar un mapa de capacitat acústica amb els nivells d'immissió d'aplicació sobre els emissors acústics que estiguin inclosos en les zones urbanes, nuclis de població i, si escau, zones del medi natural, a l'efecte de determinar la capacitat acústica del territori mitjançant l'establiment de les zones de sensibilitat acústica en l'àmbit del municipi respectiu.

Decret 176/2009, de 10 de novembre, pel qual s'aprova el Reglament de la Llei 16/2002, de 28 de juny, de protecció contra la contaminació acústica, i se n'adapten els annexos

El Decret 176/2009 té per objecte la modificació dels annexos i el desenvolupament reglamentari de la Llei 16/2002. Es fonamenta en els principis de prevenció, correcció i protecció, així com en els de col·laboració, conscienciació i informació, que alhora presideixen l'actuació pública en matèria de lluita contra la contaminació acústica.

En les seves disposicions derogatòries i finals, també modifica preceptes, articles i annexos del Decret 245/2005.

Decret 245/2005, de 8 de novembre, pel qual es fixen criteris per a l'elaboració dels mapes de capacitat acústica, modificat segons el decret 176/2009, de 10 de novembre

Llei 3/2023, del 16 de març, de mesures fiscals, financeres, administratives i del sector públic, el qual modifica l'article 8.2 de la Llei 16/2002, del 28 de juny, de protecció contra la contaminació acústica.

Segons l'article 68, estableix que *“Poden ésser declarades ZARE les zones en què se sobrepassin els valors límit d'immissió en l'ambient exterior corresponents a zones de sensibilitat acústica moderada en 10 dB(A) o més, dues vegades per setmana, durant dues setmanes consecutives o tres d'alternes, dins el termini d'un mes”.*

Districte Ciutat Vella

Aquesta llei també modifica les infraccions tipificades a l'article 33 de la Llei 16/2002.

## 2.4. Normativa municipal

Ordenança de Medi Ambient de Barcelona (BOPB 2 de maig de 2011), Annexos Modificats (BOPB 9 d'abril de 2014).

Aprovació definitiva de la modificació de l'annex I del títol 2 sobre la protecció a l'atmosfera i de l'annex II del títol 4 relatiu a la contaminació acústica, de l'Ordenança de Medi Ambient (BOPB 1 d'Agost de 2022).

Aquesta Ordenança d'abast municipal té per objecte regular les mesures i els instruments dels quals disposa l'Ajuntament de Barcelona per prevenir i corregir la contaminació acústica.

En l'article 42-4 del títol 4 de l'Ordenança del Medi Ambient de Barcelona de 2011 (d'ara endavant OMA 2011) s'estableix que l'Ajuntament ha d'elaborar plans d'acció en matèria de contaminació acústica per garantir el compliment dels objectius de qualitat acústica marcats per la mateixa normativa.

Els plans específics de mesures per a minimitzar l'impacte acústic són plans per a la millora progressiva de la qualitat acústica de les zones. Si en una zona se supera el valor límit d'immissió que li és d'aplicació, el seu objectiu de qualitat acústica ha de ser assolir-lo en un temps determinat.

En aquests llocs les administracions competents o els titulars dels emissors han d'elaborar plans específics fins a assolir l'objectiu de qualitat fixat i sotmetre'ls a l'aprovació de l'administració competent.

Entre altres aspectes, disposa la gestió de les zones d'especial protecció de la qualitat acústica (ZEPQA), que són aquelles zones amb nivells de soroll molt baixos i que s'han de preservar (Ciutat Vella no té zones ZEPQA) i de les zones acústiques de règim especial (ZARE), zones amb alts nivells de soroll, de les quals a Ciutat Vella en té 5 zones declarades. Per altra banda, recentment, s'ha incorporat també la figura de zona urbana tranquil·la (ZUT), que en el cas de Ciutat Vella en té 2: Plaça de Sant Felip Neri i l'àmbit de zona verda del Parc de Ciutadella (excepte el Zoo).

També estableix que en les zones de sensibilitat acústica alta i moderada, quan s'avaluï el soroll d'oci nocturn, caldrà aprovar un pla específic d'acord amb la normativa vigent si la mitjana dels dos dies més desfavorables de la setmana, en el termini de 9 setmanes consecutives, supera 3 dB(A) els valors límits d'immissió en període nocturn. El contingut del pla haurà d'incloure: àmbit, mesures adoptades per a la millora progressiva de la qualitat acústica a l'ambient exterior, calendari d'execució, termini plausible i sistema de seguiment i control.

En l'Annex II.3 de l'ordenança s'estableixen els objectius de qualitat acústica per a la planificació del territori a través dels mapes de capacitat i la preservació o millora de la qualitat acústica. Aquests mapes de capacitat estableixen els límits en funció dels usos i de la sensibilitat acústica del territori. L'any 2022 es va actualitzar el mapa de capacitat de Barcelona, amb una visió general de protegir més a la població dels alts nivells de sorolls i augmentant la proporció de les categories més restrictives.





### 3. ACTUACIONS I MESURES PER LA REDUCCIÓ DELS NIVELLS ACÚSTICS

Per tal de poder minimitzar l'impacte acústic i reduir els nivells sonors es pot actuar des de diverses perspectives. El primer és actuar sobre la font emissora de soroll, que sempre és l'opció més eficient. Però no sempre es pot actuar directament sobre la font o no sempre es pot eliminar la totalitat de la font de soroll; aleshores és quan cal actuar d'altres formes, com aplicar mesures tenint en compte la temporalitat de la font de soroll (dia, vespre i nit), com declarar zones ZARE i dur a terme els seus plans específics d'actuacions, com determinar àmbits de superació, com la reducció horària de les fonts sonores o dels establiments de restauració, terrasses i alimentàries, com mesures de sensibilització, o com mesures de sanció, entre altres.

#### 3.1. Actuar en la font emissora i en els elements transmissors

A continuació es detallen les principals fonts emissores i elements transmissors que ens trobem a una ciutat com Barcelona, i les actuacions i mesures per a reduir els nivells acústics:

- Trànsit rodat, que és la font de soroll principal a les ciutats. Per reduir el seu impacte es pot actuar amb pacificació de carrers, foment del transport públic, estudi dels horaris dels vehicles de neteja, millores en paviments, millora de tancaments dels habitatges, etc.
- Comportaments incívics (aquells relacionats amb el botellot, la venda d'alcohol, crits, skaters en hores de descans, ...), les principals vies d'actuació serà amb campanyes de sensibilització, sancions, actuació o sensibilització d'agents cívics, etc.
- Usos diversos de la via pública (esdeveniments, esport a l'aire lliure...), gestionant l'equilibri en el conjunt dels espais del districte i la ciutat amb la revisió dels criteris d'actes,...
- Activitats econòmiques (música fora d'horari o mal limitada, portes obertes,...), amb sensibilització i suport a la corresponsabilitat de les activitats en especial respecte a l'espai públic, ajustant les activitats a les llicències, amb la gestió sobre els clients a l'interior i a la via pública, de cues al local, millora de la insonorització de locals, i en el seu cas amb restriccions horàries, etc.
- Ocupacions de l'espai públic, (amb terrasses, o de forma puntual amb fires, elements auxiliars d'obres,...), per reduir el seu impacte acústic es realitzen estudis de conjunt per àmbits, ajustant d'horaris, etc.
- Obres a la via pública (obres de ciutat, companyies de subministrament...), es redueix el seu impacte de soroll amb insonoritzacions, ajustos dels processos de l'obra, reducció d'horaris, etc.

#### 3.2. Actuar en funció de la temporalitat

També és important tenir en compte la temporalitat de la font, per valorar el tipus d'actuacions i adaptar la mesura als requisits que s'han de complir en cada cas:

**Districte Ciutat Vella**

- Impacte en horari nocturn, vespertí o diürn
- Impacte entre laborables i caps de setmana
- Impacte per temporada d'estiu o d'hivern)

### **3.3. Declaració de zones ZARE:**

Implementació de plans específics a les zones declarades ZARE pel mapa de capacitat acústica vigent de 2022, en el qual es detallen les mesures específiques que s'adoptaran a cada àmbit. Les zones ZARE són aquelles que tenen uns nivells de soroll més elevats i que requereixen mesures de soroll més concretes i amb seguiment de les mateixes que permetin avaluar la seva efectivitat en la millora i en el seu cas donin les eines per a una actuació continuada de cara a l'assoliment dels objectius acústics.

En l'article 7 del Decret 176/2009, de 10 de novembre, pel qual s'aprova el Reglament de la Llei 16/2002, de 28 de juny, de protecció contra la contaminació acústica, i se n'adapten els annexos s'estableix que correspon als ajuntaments elaborar i aprovar els mapes de capacitat acústica així com declarar les zones acústiques de règim especial (ZARE).

En l'article 68 de Llei 3/2023, de 16 de març de mesures fiscals, financeres, administratives i del sector públic per al 2023 estableix que: *"...poden ser declarades ZARE les zones que sobrepassin els valors límit d'immissió en l'ambient exterior corresponent a zones de sensibilitat acústica moderada en 10 dB(A) o més, dues vegades a la setmana, durant dues setmanes consecutives o tres alternes, dins el termini d'un mes..."*

Aquesta zonificació ZARE s'estableix en el moment de l'elaboració dels mapes de capacitat acústica dels municipis, en comparació amb els mapes de nivells acústics. Els ajuntaments són els òrgans competents per declarar les zones ZARE, els quals tenen de potestat de declarar les zones més contaminades com a zona ZARE o no. En cas que l'Ajuntament declari una zona ZARE, aleshores per normativa s'ha de desenvolupar necessàriament un pla específic de mesures per disminuir progressivament el soroll a l'ambient exterior, i aconseguir que no s'incompleixin els objectius de qualitat en espais interiors.

En el cas de Barcelona, la zonificació vigent es va aprovar el 2 d'agost del 2022 a través de l'actual Mapa de Capacitat. Barcelona actualment té 6 zones ZARE a tota la ciutat, de les quals 5 estan a Ciutat Vella. En la darrera actualització del mapa de capacitat es van afegir 2 noves ZARES:

1. Entorn de la plaça Reial i Escudellers (declarada l'any 2012)
2. La Rambla (declarada l'any 2012)
3. Rambla del Raval (declarada l'any 2012)
4. Passeig del Born (declarada l'any 2022)
5. Arc del Teatre (declarada l'any 2022)

**Imatge 1: Zones ZARE de Ciutat Vella**



Font: Mapa de Capacitat de Barcelona (Ajuntament de Barcelona, 2022)

### 3.4. Àmbits de superació:

També es pot actuar en zones de sensibilitat alta (A) i moderada (B) afectades en especial per oci nocturn a través dels àmbits de superació, en els quals caldrà aprovar un pla específic d'acord amb la normativa vigent.

Aquesta figura va ser introduïda en la modificació de l'Ordenança de Medi Ambient de 27 de juliol de 2022 (BOPB 01-08-2022). En aquesta modificació de l'Annex II.3 de l'Ordenança de Medi Ambient s'introdueix aquest concepte dins de l'article 2.2 on s'especifiquen la zonificació acústica i els límits d'immissió dels mapes de capacitat acústica, que ja s'han detallat anteriorment.

Els àmbits de superació no es defineixen directament amb aquesta terminologia, sinó que s'estableix que:

*"... En les zones de sensibilitat acústica alta (A) i moderada (B) quan s'avalui el soroll d'oci nocturn, caldrà aprovar un pla específic d'acord amb la normativa vigent si la mitjana dels dos dies més desfavorables de la setmana en el termini de 9 setmanes consecutives supera 3 dB(A) els valors límit d'immissió de la taula anterior..."*

La determinació d'aquests àmbits de superació, permet actuar en zones on es produeixen rebasaments acústics menors que en les zones ZARE (3 dB(A) en lloc de 10dB(A)), però que es donen de forma més perllongada i sostinguda en el temps (un mínim de 9 setmanes).

### 3.5. Decrets de restricció horària d'establiments de restauració, terrasses i alimentàries

Malgrat el planteig d'aquesta mesura de govern, proposa l'anàlisi transversal dels diversos aspectes generadors del soroll en els àmbits tensionats, de manera que l'acompliment dels objectius de millora s'aconsegueixi amb la incidència en els diversos factors que es detectin com a rellevants a la zona; aquesta figura normativa, permet actuar de forma més puntual i incisiva, incorporada en els plans específics o també de forma independent quan l'anàlisi de l'àmbit detecti que el problema es focalitza en determinades activitats.

### 3.6. Sensibilització i sanció

Dins de les campanyes de sensibilització i sanció, s'han incorporat en aquest mandat les multiinspeccions que aborden les inspeccions de forma coordinada i transversal. A continuació es concreten les que ja es venen efectuant i que caldrà valorar la seva intensitat, i si és el cas, amb altres enfocs diversos:

#### Sensibilització:

- **Campanyes informatives de reducció i de detecció del soroll:**
  - a l'espai públic, (amb auxiliars d'espai públic).
  - en els locals d'oci nocturn, (amb corresponsabilitat dels operadors)
- **Campanyes amb el Servei de mediació nocturn en espai públic:**
  - a les zones amb conflictes (amb tècnics d'intervenció social).
- **Actuació de Guàrdia Urbana:**
  - seguiment nocturn de les zones amb soroll , amb reforços dijous, divendres i dissabtes
  - coordinació amb Cos de Mossos d'Esquadra i també amb Seguretat Privada

#### Sanció :

- **Inspecció i seguiment de les zones detectades:**
  - de l'espai públic: conductes incíviques, cues, terrasses, ...
  - dels locals: activitats i equipaments: limitadors, portes tancades, ...
- **Sancions per l'actuació de Guàrdia Urbana:**
  - seguiment nocturn de les zones amb soroll , a l'espai públic, locals i activitat.
- **Campanyes de Multiinspecció :**
  - Conjunes i d'àmbit més ampli



## 4. DIAGNOSI DELS NIVELLS DE SOROLL AL DISTRICTE

### 4.1. Marc d'actuació

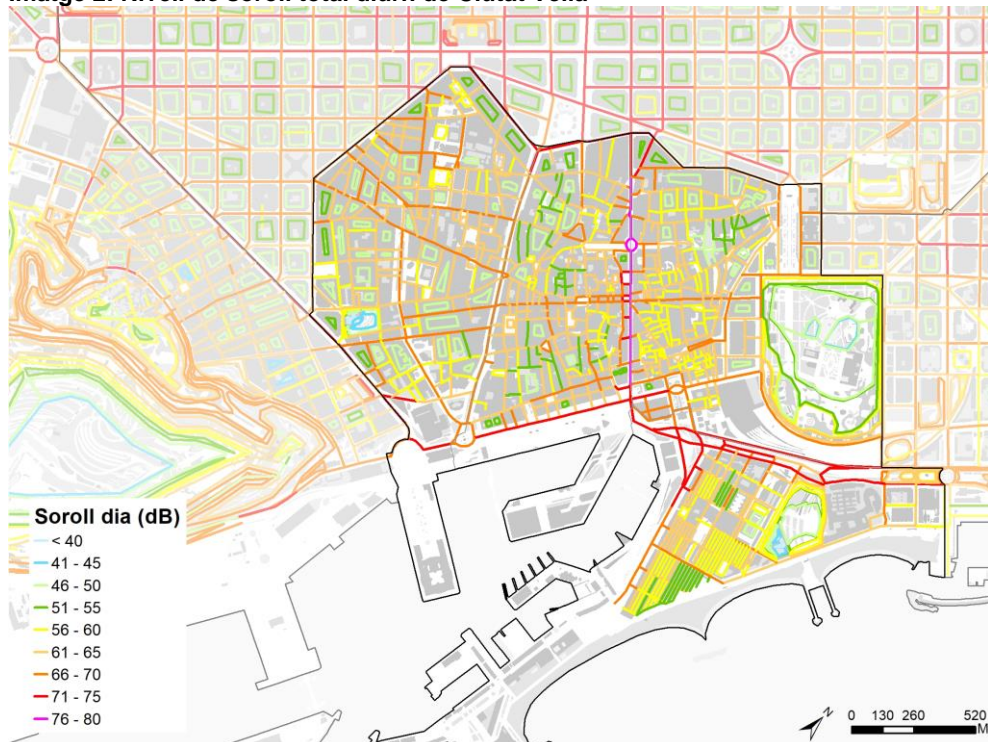
El mapa estratègic del soroll (MES) de Barcelona és un conjunt de mapes que permeten fer una valoració global de l'exposició dels ciutadans i ciutadanes al soroll degut a les diferents fonts sonores en una zona determinada i que constitueixen la base per poder elaborar plans d'acció de reducció acústica. Aquests mapes són<sup>1</sup>:

- Mapes de soroll per fonts i per temporalitat dia-vespre-nit
- Mapa de capacitat acústica
- Mapa de la població exposada al soroll

#### 4.1.1. Mapes de soroll

Es tracta d'una representació gràfica dels nivells acústics per les diferents fonts de soroll i la franja horària. Aquests mapes s'actualitzen cada 5 anys. Les dades que a continuació es mostren són del mapa de soroll total en període diürn i en període nocturn.

Imatge 2: Nivell de soroll total diürn de Ciutat Vella



Font: Mapa Estratègic de Soroll fase III, Ajuntament de Barcelona.

Imatge 3: Nivell de soroll total diürn de Ciutat Vella

<sup>1</sup> Per consultar els visors del mapa estratègic de soroll:

<https://ajuntament.barcelona.cat/mapes-dades-ambientals/soroll/ca/>

**Districte Ciutat Vella**

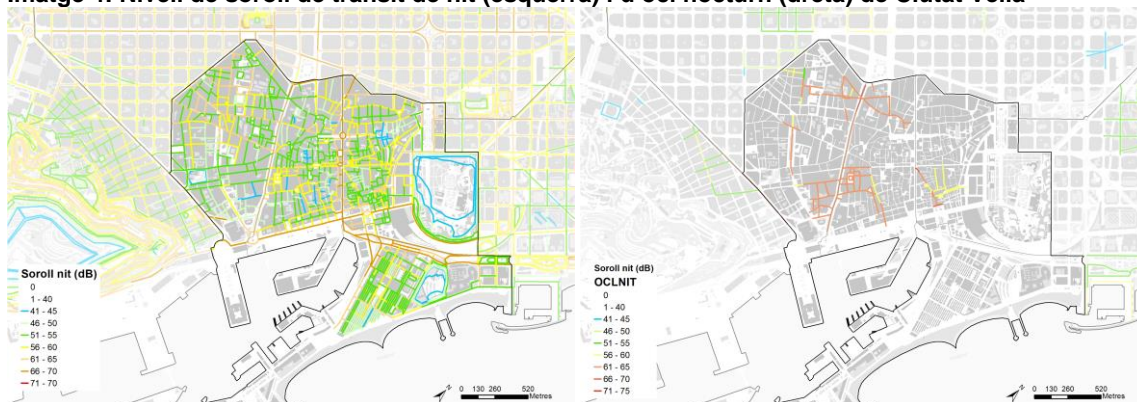


Font: Mapa Estratègic de Soroll fase III, Ajuntament de Barcelona.

Les fonts de soroll que contempla el mapa estratègic de soroll són les exigides per la normativa europea (trànsit viari/grans infraestructures viàries/eixos ferroviaris i tramvia/indústria) i les no exigibles, que incorpora l'Ajuntament de Barcelona (oci i aglomeració de persones/carrers peatonals/parcs/patis interiors), segons les franges horàries establertes per l'Ordenança de Medi Ambient (matí, vespre i nit)

En l'àmbit de tot Barcelona, la font de soroll de trànsit és la font principal de soroll, essent aquesta al voltant del 85%. En el cas de Ciutat Vella, el soroll provinent del trànsit també és la font principal, però la font d'oci nocturn té una incidència acústica per sobre de la resta de la ciutat.

**Imatge 4: Nivell de soroll de trànsit de nit (esquerra) i d'oci nocturn (dreta) de Ciutat Vella**



Font: Mapa Estratègic de Soroll fase III, Ajuntament de Barcelona.



#### **4.1.2. Mapa de capacitat acústica**

El mapa de capacitat (aprovat el 2022) és el que determina els límits de soroll a cada carrer de Barcelona. Aquests límits van en funció dels usos i de la sensibilitat acústica del territori.

Els límits són diferents en període de dia (Ld: 7-21h), vespre (Le: 21-23h) i en període de nit (Ln: 23-7h), que són més restrictius, amb l'objectiu de protegir el període descans.

L'òrgan competent de la seva elaboració i aprovació són els ajuntaments segons els criteris<sup>2</sup> establerts pel Decret 245/2005 de 5 de novembre, modificat pel Decret 176/2009 de 10 de novembre.

Aquest mapa estableix les zonificacions acústiques determinant els objectius de qualitat acústica als quals aspira la ciutat.

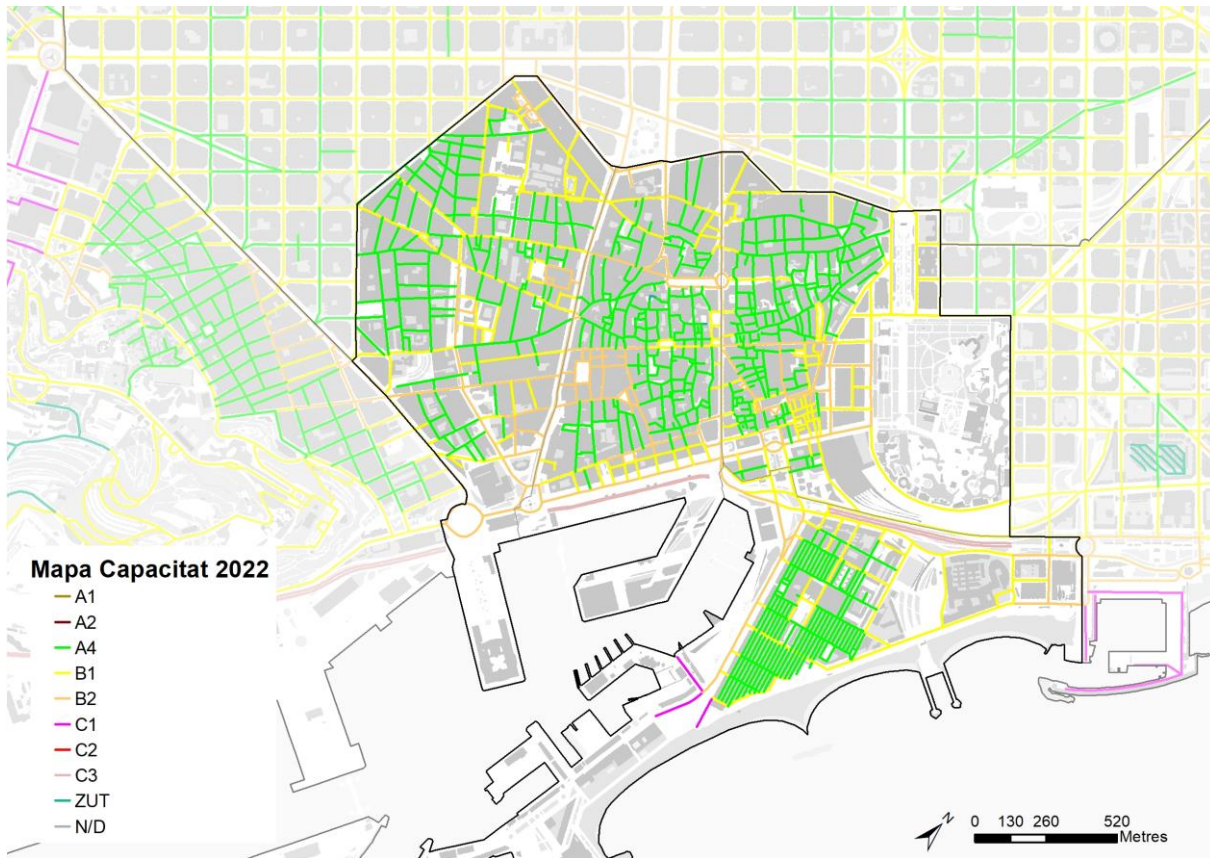
---

<sup>2</sup> (\*) CRITERIS PER LA ELABORACIÓ DE MAPES DE CAPACITAT ACÚSTICA:

[https://mediambient.gencat.cat/web/.content/home/ambits\\_dactuacio/atmosfera/contaminacio\\_acustica/gestio\\_ambiental\\_del\\_soroll/mapes\\_de\\_capacitat\\_acustica/criteris\\_elaboracio\\_mca\\_2013.pdf](https://mediambient.gencat.cat/web/.content/home/ambits_dactuacio/atmosfera/contaminacio_acustica/gestio_ambiental_del_soroll/mapes_de_capacitat_acustica/criteris_elaboracio_mca_2013.pdf)

Districte Ciutat Vella

**Imatge 5: Mapa de capacitat acústica de Ciutat Vella**



Font: Mapa de capacitat (2022) Ajuntament de Barcelona

Zona Capacitat Acústica	Criteris zonificació acústica	Tipologia usos permesos			
		Residencial	Trànsit viari	Terciari	Indústria
ZEPQA	Zona Especial Protecció Acústica		Sense trànsit o molt residual	Activitats puntuals, sense comerços	
ZUT	Zona Urbana Tranquil·la	Predomini residencial	Peatonal o trànsit baix/veinal	Poques activitats i sense terrasses, comerços puntuals	
A4	Residencial	Predomini residencial	Peatonal o trànsit baix/veinal	De pas entre zones amb activitat Pipicans, parcs infantils Activitats, comerços i terrasses puntuals	
B1	Coexistència residencial i/o terciari, trànsit	Presència residencial	Trànsit mig i/o alt	Alguna activitat de restauració i terrasses (1/2 locals), algun comerç	
B2	Predomini terciari	Presència residencial		Predomini de restauració, hotels, oci, terrasses, aglomeració de persones, oficines	
C1	Recreatiu i espectacles			Exclusiu per recreatiu i espectacles	
C2	Indústria				Predomini industrial
C3	Superació per trànsit	Presència residencial	Vies urbanes trànsit més de 30.000 vehicles diaris		
ZARE	Zona Acústica Règim Especial: superació per oci	Presència residencial	Peatonal o trànsit baix/veinal	Predomini de restauració, oci, terrasses, aglomeració de persones	20

Els Valors límit immissió, definits en l'Annex II.3 de l'Ordenança Medi Ambient (OMA) són els següents:





Capacitat	Objectius de qualitat ambient exterior dia i vespre, en dB(A)	Objectius de qualitat ambient exterior nit, en dB(A)
A4	65	55
B1	65	55
B2	70	60
C1	73	63
C2	75	65
ZUT	57	52
C3	Mapa de soroll	Capacitat sense trànsit
ZARE	Veure mapa capacitat	Veure mapa capacitat

**Nota:** *valors límit no aplicables a les fonts de soroll no avaluades anualment com ara concerts a l'aire lliure, obres, etc. que tenen la seva pròpia regulació a l'OMA*

En el cas del districte de Ciutat Vella, més de la meitat dels trams (el 55%) pertanyen a la categoria A4, és a dir que són zones de sensibilitat acústica alta que busquen una protecció elevada contra el soroll, en concret són àrees amb predomini de sòl d'ús residencial, on els valors límit d'immissió acústica admesos poden ser de 65 dB(A) durant el dia (Ld) i de 55 dB(A) durant la nit (Ln). Aquest percentatge de carrers catalogats com a A4 és més alt que la mitja de Barcelona que se situa en el 35,31%, fet que ens indica nivells més restrictius a part dels carrers del districte.

El segueix la categoria B1 (el 25% dels trams) que equival a zones de sensibilitat acústica moderada, en concret són àrees on coexisteixen sòl d'ús residencial amb activitats i/o infraestructures de transports existents, on els valors límits d'immissió admesos poden ser de 65 dB(A) durant el dia i de 55 dB(A) durant la nit. La mitja de carrers catalogats com a B1 a Barcelona se situa en el 42,46%, força per sobre que al districte de Ciutat Vella.

I la categoria B2 (el 19% dels trams) que equival a zones de sensibilitat acústica moderada, en concret són àrees amb predomini de sòl d'ús terciari, on els valors límit d'immissió acústics admesos poden ser de 70 dB(A) durant el dia (Ld) i de 60 dB(A) durant la nit (Ln). Les 5 zones ZARE del districte tenen la zonificació de zones B2. La mitja de Barcelona se situa en el 6,46%, per sota de la presència de B2 a Ciutat Vella.

#### 4.1.3. Població exposada al soroll total i al soroll d'oci nocturn

Aquests mapes determinen el grau d'exposició al soroll del conjunt dels habitants de la ciutat en funció de les fonts emissores i les diferents franges horàries del mapa de soroll. El detall de les dades es poden consultar a nivell de barri, districte i ciutat.

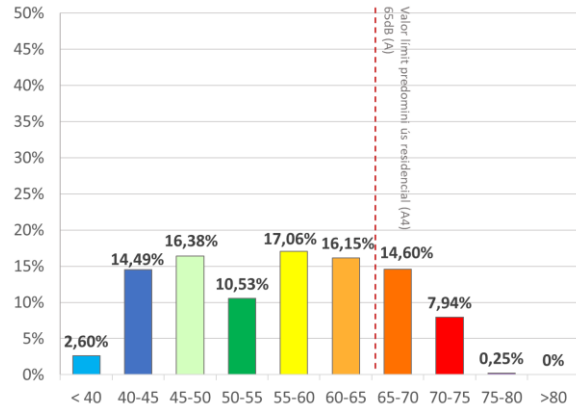
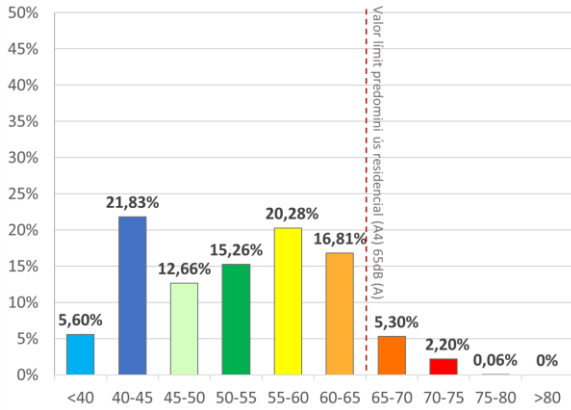
A continuació es mostren els percentatges de població exposada a nivells de soroll del mapa estratègic de soroll vigent, i la comparativa del districte amb Barcelona del MES :

#### Soroll total dia : Població exposada a Ld dB(A)

Ciutat Vella

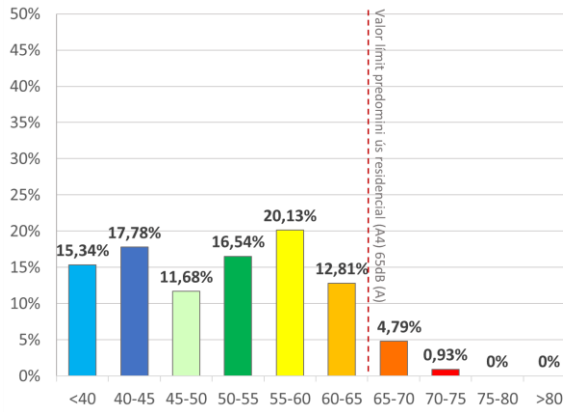
Barcelona

**Districte Ciutat Vella**

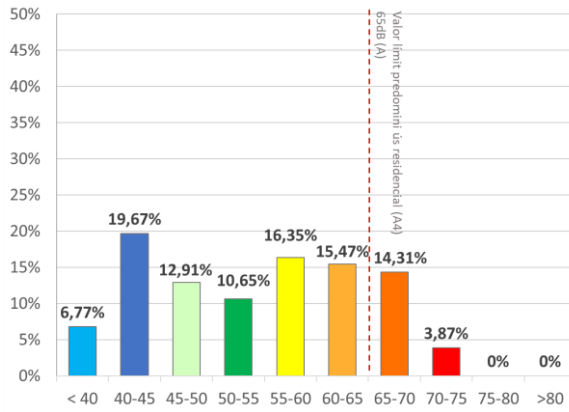


**Soroll total vespre : Població exposada a Le dB(A)**

Ciutat Vella

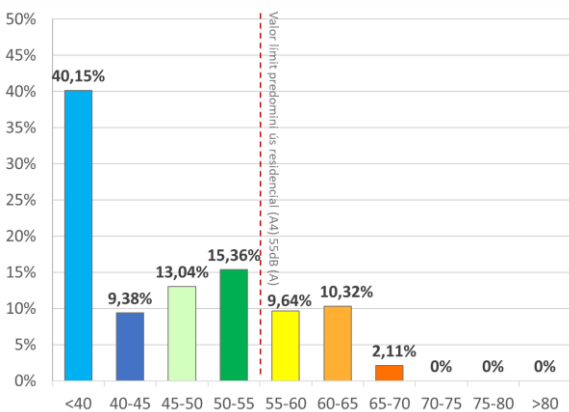


Barcelona

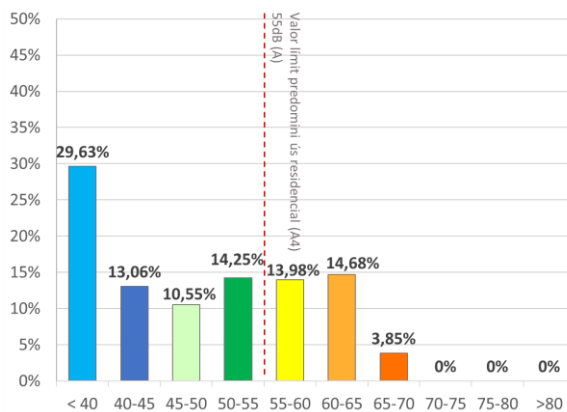


**Soroll total nit : Població exposada a Ln dB(A)**

Ciutat Vella



Barcelona



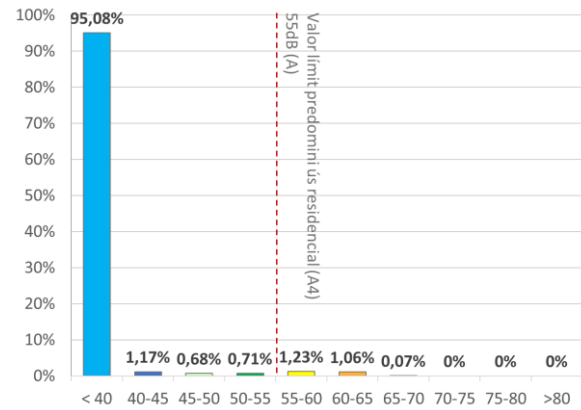
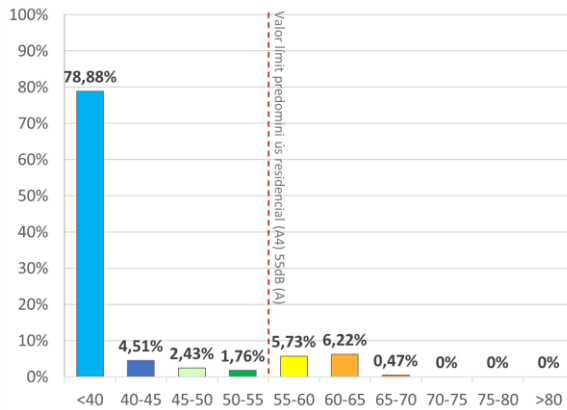
**Soroll d'oci nocturn: Població exposada a Ln dB(A)**

Ciutat Vella

Barcelona



Districte Ciutat Vella



Analitzant les dades anteriors, es conclou que Ciutat Vella té menys població exposada a alts nivells de soroll total (la suma de totes les fonts) que la mitjana de la ciutat; i això passa tant durant el dia, com al vespre, com a la nit però amb diverses intensitats. Per exemple, durant el dia, el 7,56% de la població de Ciutat Vella està per sobre dels 65 dB(A) de soroll total, mentre que a la ciutat la mitjana és del 22,79%. A la nit, es manté Ciutat Vella per sota de ciutat amb el 22,07% de la població per sobre els 55 dB(A), mentre que a la ciutat és el 32,51%, però amb un fort increment de la proporció de la proporció amb relació a la població afectada de ciutat, passant d'un 2,3% de dia a un 4,4% de nit.

Però si es fa la mateixa anàlisi amb la font de soroll d'oci nocturn, les conclusions són diferents. Mentre que la mitjana de Barcelona se situa en que el 2,36% de la seva població està per sobre dels 55 dB(A) provinents d'oci, en el cas de Ciutat Vella aquest percentatge augmenta al 12,42%. Significant que a Ciutat Vella es troba un 33% del total de la població afectada de la ciutat. Això posa en èmfasi l'impacte del soroll d'oci nocturn al districte.

## 4.2. Detecció de l'impacte en àmbits acústics susceptibles d'actuació

En aquest apartat s'analitzen els impactes en els ciutadans, prenent com a base el nombre de denúncies i queixes a la Guàrdia Urbana, que entenem pot donar una aproximació de la percepció per part de la ciutadania. Cal concretar, però que aquesta anàlisi i les mapificacions ens serveixen més per detectar-comprovar àmbits en que la percepció és més sensible, que per determinar punts concrets.

Pel que fa a les queixes a través de la web-iris o instància, s'analitzaran en els plans específics atès que per la seva tipologia són molt menors en nombre però en molts casos aporten informació més descriptiva sobre la problemàtica i dels punts concrets de molèsties.

### 4.2.1. Dades de queixes de Guàrdia Urbana (anys 2022-2023)

Segons les dades facilitades per la UT1 de Ciutat Vella dels anys 2022 i 2023 en referència als Incidents registrats es pot observar la diversitat de queixes de soroll per tipologia. Per tal de poder treure una informació més acurada es revisen les dades segons els següents criteris:

- Queixes de soroll vinculades a les activitats:

**Districte Ciutat Vella**

Molèsties pels sorolls de festa en espai públic

Molèsties per persones en espais públics

Molèsties produïdes pel soroll de locals

Molèsties produïdes per sorolls/música

- Queixes de soroll vinculades a obres o instal·lacions en via pública:

Molèsties per treballs en espais públics

Molèsties produïdes per generadors

Aquestes dades s'agrupen per barri i horari per tal de veure les zones i franges horàries amb més acumulació de queixes relacionades amb soroll. L'horari de dia va de les 7 a les 21h, el de vespres de 21h a 23h i el de nit de 23h a 7h.

**INCIDENTS GUB ANY 2022**

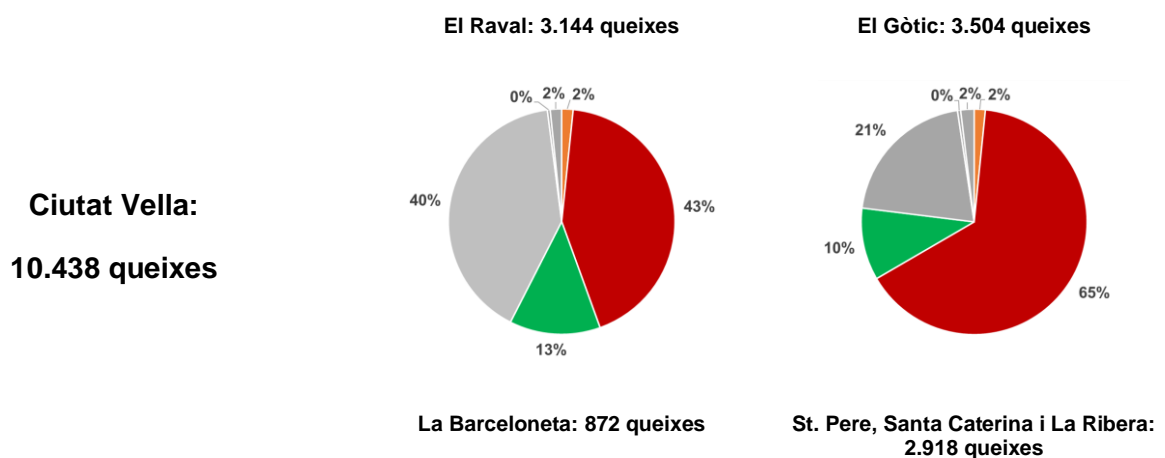
TIPUS D'INCIDENT	RAVAL			GÒTIC			BARCELONETA			SANT PERE, SANTA CATERINA I LA RIBERA			TOTAL CV
	Diurn	Nocturn	Vespre	Diurn	Nocturn	Vespre	Diurn	Nocturn	Vespre	Diurn	Nocturn	Vespre	
Molèsties pels sorolls de festa en espai públic	16	35	11	22	43	8	4	8	2	28	36	11	224
Molèsties per persones en espais públics	633	777	188	779	1209	340	137	173	36	516	674	172	5634
Molèsties per treballs en espais públics	19	21	15	22	35	8	10	17	1	16	11	8	183
Molèsties produïdes pel soroll de locals	195	210	68	139	173	50	92	97	29	260	358	88	1759
Molèsties produïdes per generadors (Cies. Elèctr.)	4	9	2	4	1	1	1	1	2	1	2	2	27
Molèsties produïdes per sorolls/música	609	763	190	362	519	109	154	248	62	411	520	122	4069
<b>Total general</b>	<b>1476</b>	<b>1815</b>	<b>474</b>	<b>1324</b>	<b>1983</b>	<b>516</b>	<b>398</b>	<b>544</b>	<b>132</b>	<b>1232</b>	<b>1601</b>	<b>401</b>	<b>11896</b>

**INCIDENTS GUB ANY 2023**

TIPUS D'INCIDENT	RAVAL			GÒTIC			BARCELONETA			SANT PERE, SANTA CATERINA I LA RIBERA			TOTAL CV
	Diurn	Nocturn	Vespre	Diurn	Nocturn	Vespre	Diurn	Nocturn	Vespre	Diurn	Nocturn	Vespre	
Molèsties pels sorolls de festa en espai públic	15	25	11	24	24	8	5	7	5	21	31	11	187
Molèsties per persones en espais públics	499	654	195	806	1145	327	153	117	26	573	691	179	5365
Molèsties per treballs en espais públics	20	28	3	21	31	15	3	13	6	19	32	3	194
Molèsties produïdes pel soroll de locals	144	203	61	134	178	51	66	82	13	175	259	75	1441
Molèsties produïdes per generadors (Cies. Elèctr.)	6	4	3	6	7	3	1	2	2	5	3	4	44
Molèsties produïdes per sorolls/música	438	662	173	253	358	113	164	163	46	324	406	107	3207
<b>Total general</b>	<b>1122</b>	<b>1576</b>	<b>446</b>	<b>1244</b>	<b>1743</b>	<b>517</b>	<b>392</b>	<b>384</b>	<b>96</b>	<b>1117</b>	<b>1422</b>	<b>379</b>	<b>10438</b>

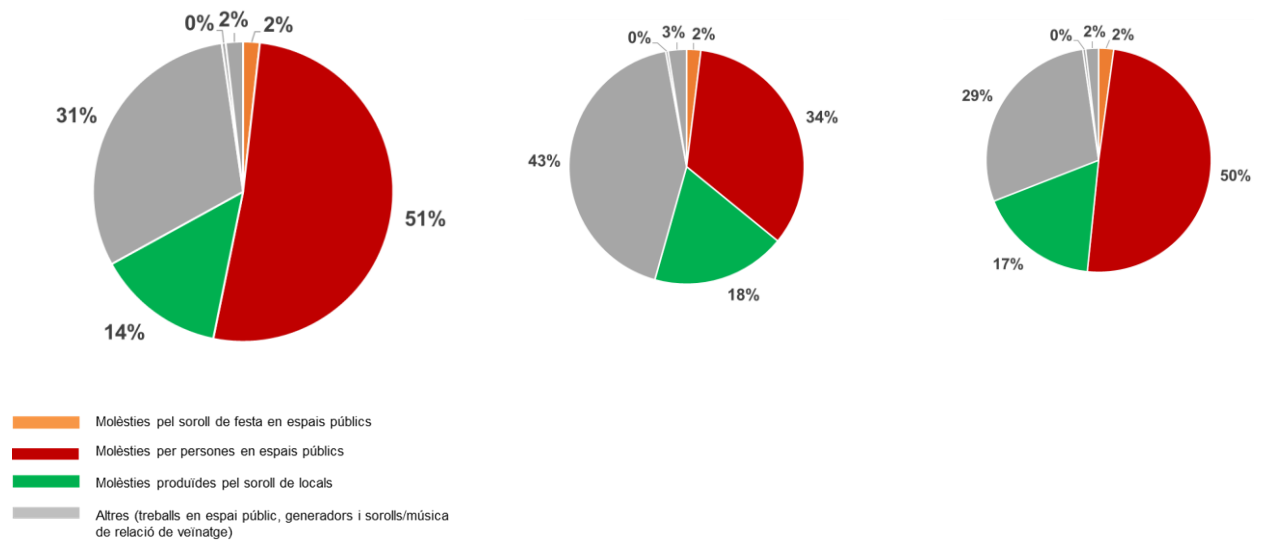
Durant l'any 2023 Ciutat Vella va rebre un total de 10.438 queixes de soroll, de les quals a continuació es detallen els tipus d'incidències i la seva repartició amb els barris del districte:

**Imatge 5: Tipologia de queixes de la Guàrdia Urbana de Barcelona a tot el districte, i els seus barris de l'any 2023**





Districte Ciutat Vella



Font: Guàrdia Urbana de Barcelona

En els plans específics s’analitza també el nombre de persones que realitzen les queixes (de forma addicional al nombre total de queixes) que efectuen queixes en cada punt, per tal de ponderar millor l’impacte.

A continuació es mostren els mapes de les queixes realitzades durant el 2023, basades en els dos grans grups, segons els focus generadors de soroll:

- Persones fent soroll a l’espai públic + festa a l’espai públic
- Sorolls i música relacionats amb els locals (ja sigui a la seva part de local interior, com a la seva part exterior: terrasses, cues, sortides de clients)
- I al final un mapa resum, amb totes les queixes dels anteriors dos grups (agrupant el soroll a l’espai públic + festa a l’espai públic i els sorolls relacionats amb els locals).

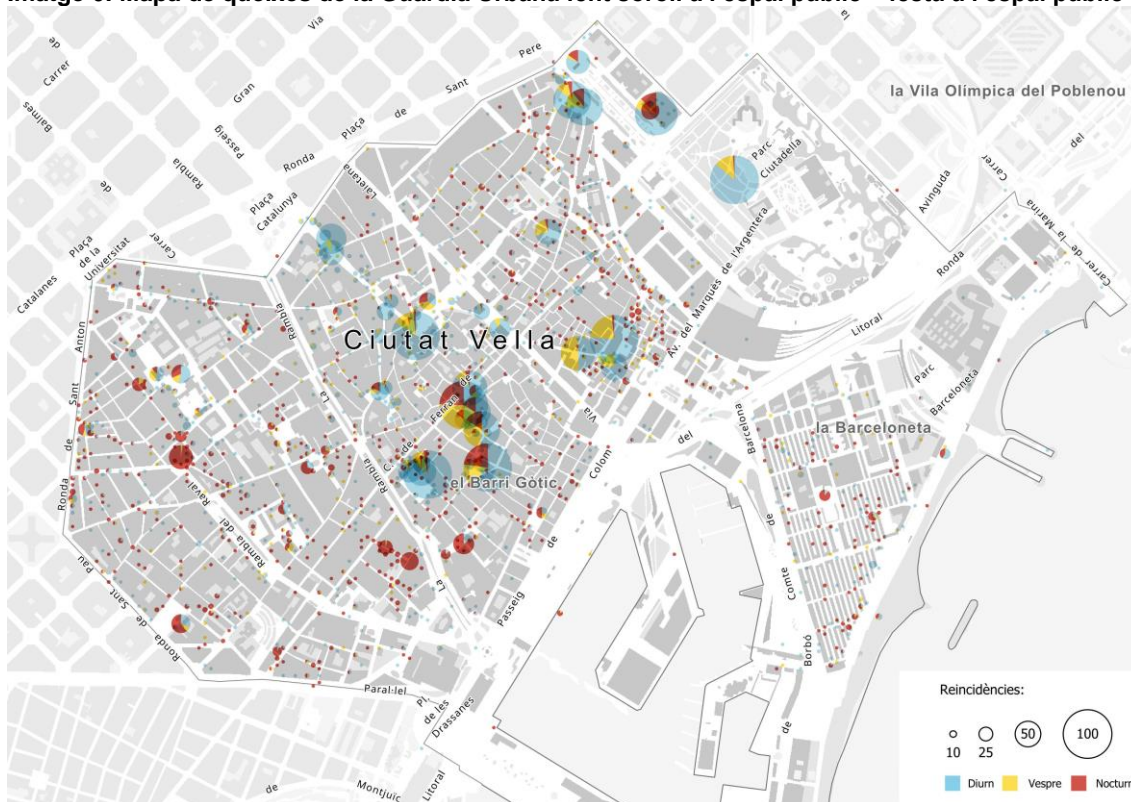
**Queixes GUB 2023 de persones fent soroll a l’espai públic + festa a l’espai públic**

Pel que fa a les queixes per persones fent soroll a l’espai públic i festa a l’espai públic, la majoria es produeixen en horari diürn (el 55% de les queixes per persones fent soroll a l’espai públic i festa a l’espai públic), sobretot als barris del Gòtic i de Sant Pere, Santa Caterina i La Ribera.

Per altra banda, durant el període nocturn es veuen alguns focus de queixes rellevants, força coincidents amb les zones ZARE ja declarades al districte, i algunes altres zones amb un nombre molt menor de queixes però repartides de forma força homogènia per un àmbit més ampli.

**Districte Ciutat Vella**

**Imatge 6: Mapa de queixes de la Guàrdia Urbana fent soroll a l'espai públic + festa a l'espai públic**



Font: Barcelona Regional a partir de les dades de la Guàrdia Urbana de Barcelona (any 2023)

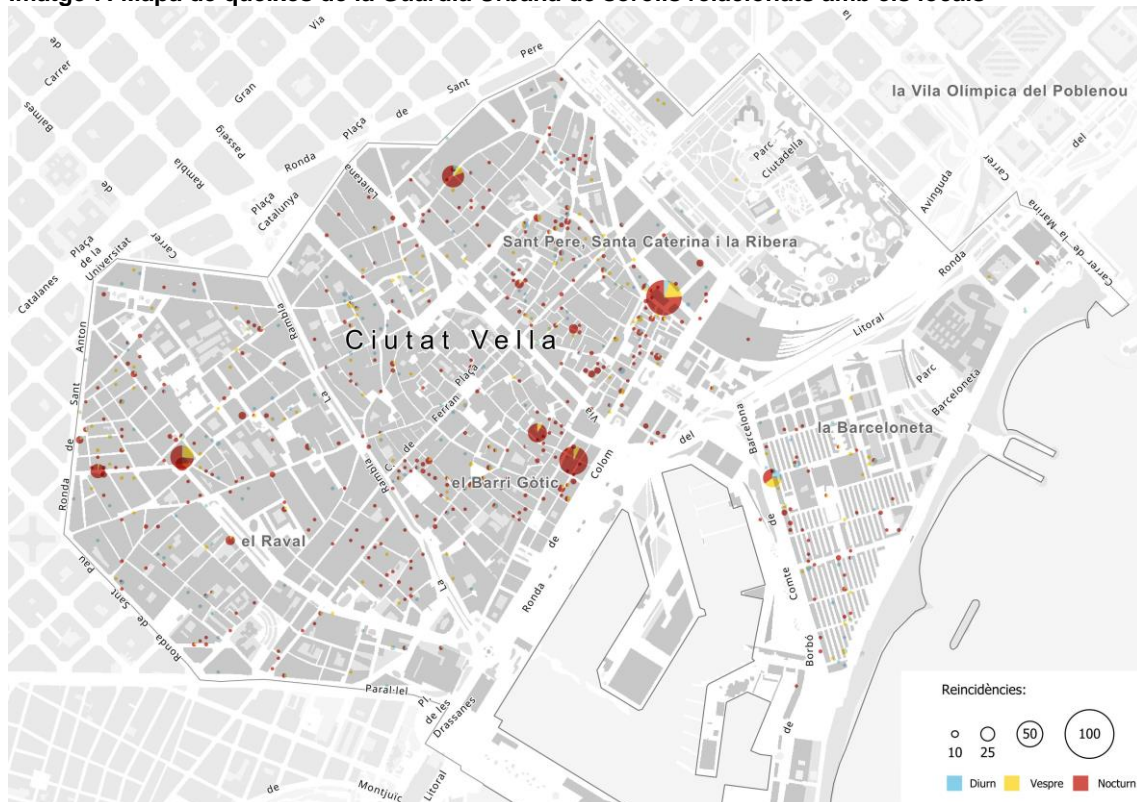
**Queixes GUB 2023 de sorolls relacionats amb els locals**

Pel que fa a les queixes per soroll de locals, la majoria es produeixen en període nocturn (el 68% de les queixes per soroll de locals). Es distribueixen uniformement en el districte, però hi ha determinats punts (locals) que acumulen un major nombre de queixes i sobresurten sobre els altres.



Districte Ciutat Vella

Imatge 7: Mapa de queixes de la Guàrdia Urbana de sorolls relacionats amb els locals



Font: Barcelona Regional a partir de les dades de la Guàrdia Urbana de Barcelona (any 2023)

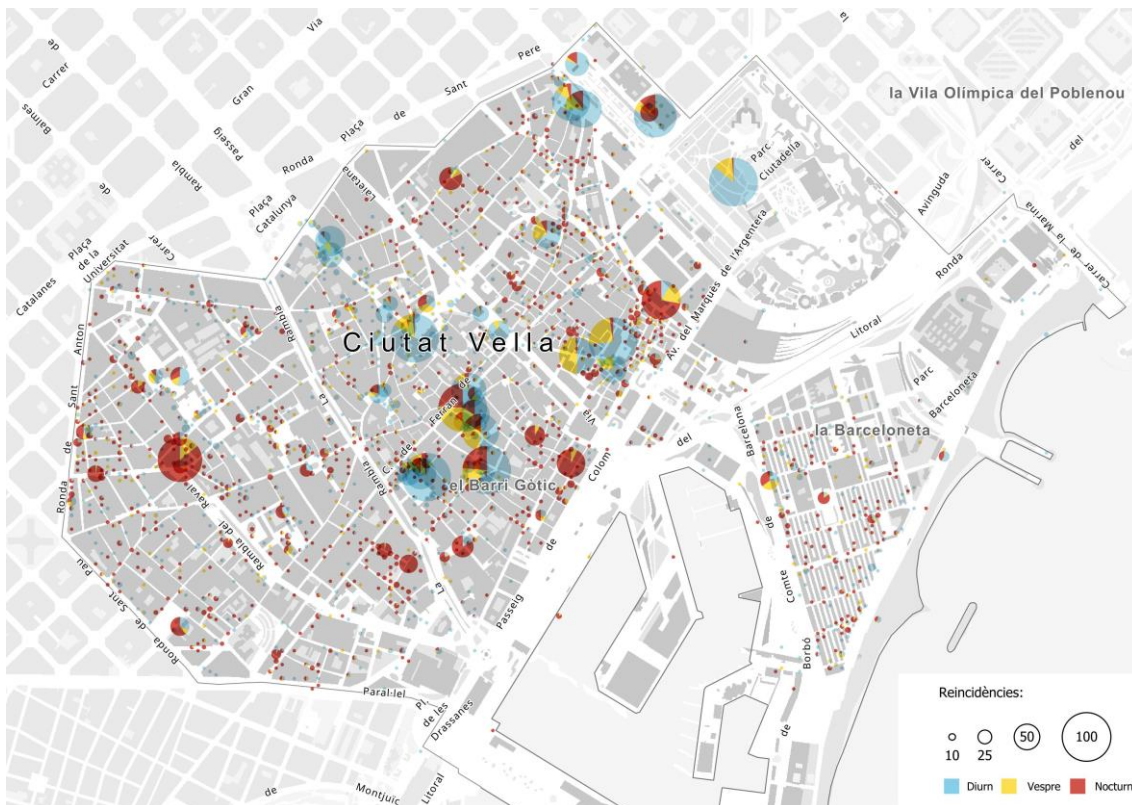
**Queixes GUB 2023 de sorolls totals (espai públic i festa + relacionats amb els locals)**

Amb la suma de les queixes per soroll de persones i festa a l'espai públic i per soroll de locals, s'observa que a tota la zona sud dels barris del Raval-Rambla, Gòtic i casc Antic, s'acumula la major part de les queixes nocturnes –que són les que després generen majors molèsties amb alts nivells acústics nocturns.

Al barri del Raval es dona una concentració al voltant del carrer Arc del Teatre i Lancaster, el barri del Gòtic les acumula al voltant de la plaça George Orwell - plaça Reial, i al barri de Sant Pere, Santa Caterina i La Ribera les queixes es concentren sobretot a la zona del Passeig del Born i entorns propers. També es detecten d'altres punts més aïllats que caldrà estudiar en l'anàlisi dels àmbits.

Imatge 8: Mapa de queixes de la Guàrdia Urbana de sorolls totals

**Districte Ciutat Vella**



Font: Barcelona Regional a partir de les dades de la Guàrdia Urbana de Barcelona (any 2023)

### 4.3. Xarxa de monitorització del districte

Per altra banda, el districte té una xarxa de sensorització amb sensors i sonòmetres que ens ajuden a monitoritzar els nivells acústics del districte. Aquesta xarxa és canviant en les ubicacions, ja que alguns dels sonòmetres o sensors han d'anar variant en funció de les problemàtiques a estudiar.

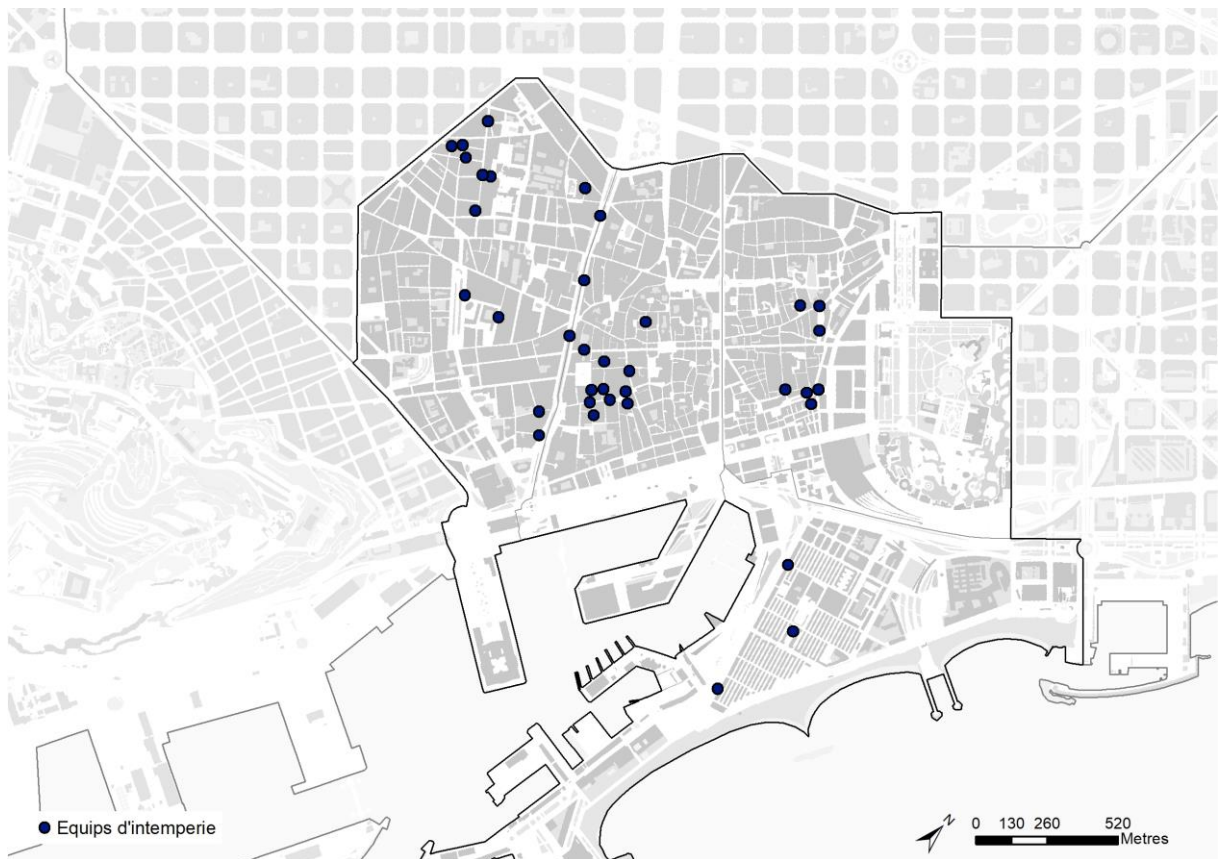
Però malgrat que són variables al llarg de l'any en funció de les necessitats de la ciutat, actualment el districte de Ciutat Vella té 38 equips instal·lats, dels quals 5 són sonòmetres d'intempèrie i 33 són sensors. Durant aquest mandat, s'han instal·lat 13 nous equips.

**Imatge 9: Equips de monitorització acústica**





**Districte Ciutat Vella**



Àmbit	Adreça	Permanència	Motivació
Joaquín Costa	Joaquín Costa, 33	PERMANENT	
Joaquín Costa	Joaquín Costa, 61	PERMANENT	
Joaquín Costa	Ferlandina, 29	PERMANENT	
Joaquín Costa	Pl. Emili Vendrell, 1	PERMANENT	
Joaquín Costa	Tigre, 16	PERMANENT	
Joaquín Costa	Paloma, 16	PERMANENT	
Joaquín Costa	Sant Vicenç, 34	PERMANENT	
Rambla Raval	Rambla Raval, 15	PERMANENT	ZARE
La Rambla	La Rambla, 113	PERMANENT	ZARE
La Rambla	La Rambla, 100	PERMANENT	ZARE

**Districte Ciutat Vella**

La Rambla	La Rambla, 61	PERMANENT	ZARE
La Rambla	La Rambla, 11	PERMANENT	ZARE
Pl. Reial	Rauric, 18	PERMANENT	ZARE
Pl. Reial	Avinyó, 11	PERMANENT	ZARE
Pl. Reial	Pl. Reial, 10	PERMANENT	ZARE
Pl. Reial	N'Aglà, 3	PERMANENT	ZARE
Pl. Reial	Vidre, 3	PERMANENT	ZARE
Pl. Reial	Ferran, 7	PERMANENT	ZARE
Escudellers-G. Orwell	Escudellers, 12	PERMANENT	ZARE
Escudellers-G. Orwell	Escudellers, 34	PERMANENT	ZARE
Escudellers-G. Orwell	Escudellers, 48	PERMANENT	ZARE
Escudellers-G. Orwell	Arai, 5	PERMANENT	ZARE
Escudellers-G. Orwell	Nou de Sant Francesc, 5	PERMANENT	
Escudellers-G. Orwell	Còdols, 11	PERMANENT	
-	Arc del Teatre, 5	PERMANENT	ZARE
Allada-Vermell	Allada-Vermell, 16 Bis	PERMANENT	
Allada-Vermell	Carders, 36	PERMANENT	
Allada-Vermell	Fonollar, 4	PERMANENT	
Pg. del Born	Pg. del Born, 19	PERMANENT	ZARE
Pg. del Born	Pg. del Born, 25	PERMANENT	ZARE
Pg. del Born	Rec, 44	PERMANENT	ZARE
Pg. del Born	Plta. Montcada, 6	PERMANENT	ZARE
-	Miquel Pedrola i Alegre, 4	PERMANENT	
Pg. Joan de Borbó	La Maquinista, 2	PERMANENT	Oci
Pg. Joan de Borbó	Pg. Joan de Borbó, 69	TEMPORAL	Oci



**Districte Ciutat Vella**

-	Sitges, 5	PERMANENT	Oci
-	Robador, 31	PERMANENT	Oci
-	Plta. Manuel Ribé, 1	TEMPORAL	Oci

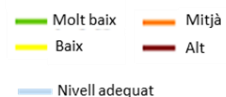
## 5. PROPOSTA DE PRIORITZACIÓ DE ZONES D'ACTUACIÓ

A partir de les queixes de la Guàrdia Urbana realitzades del 2022 i 2023, dels nivells acústics diürns i nocturns preliminars dels treballs del mapa estratègic de soroll i del coneixement del territori, es fa una anàlisi dels àmbits del districte amb major pressió acústica, i que tenen un major nombre de queixes-impacte, per així establir una prioritat:

Àmbit	ZARE	Trucades GUB 2022-2023	Nivell acústic diürn - vespre (7-23h)	Nivell acústic nocturn (23 – 7h)
<b>RAVAL</b>				
Joaquín Costa i Pl. Àngels (entorn)		407		
Riera Alta i Carme		284		
Torres Amat		-		
Pl. Castella		21		
<u>Montalegre</u>		-		
Ramelleres i entorn		25		
Sant Antoni Abad i Hospital		132		
Hospital - Pl. Pedró		7		
Hospital - <u>Egipciaques</u>		15		

ZARE: Zona Acústica Règim Especial declarada.

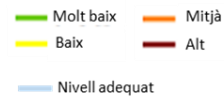
**Impacte**



**Districte Ciutat Vella**

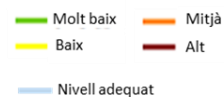
Àmbit	ZARE	Trucades GUB 2022-2023	Nivell acústic diürn-vespre (7-23h)	Nivell acústic nocturn (23 – 7h)
<b>RAVAL</b>				
Pl. S. Seguí, Robadors i entorn		187		
La Rambla – Arc del teatre	ZARE	264		
Rbla. Raval	ZARE	52		
<b>SANT PERE, SANTA CATERINA I LA RIBERA</b>				
Arc del triomf i entorns		226		
Princesa i entorns		105		
Pg. del Born i entorns	ZARE	154		
Circumval·lació		1		

ZARE: Zona Acústica Règim Especial declarada.

**Impacte**


Àmbit	ZARE	Trucades GUB 2022-2023	Nivell acústic diürn-vespre (7-23h)	Nivell acústic nocturn (23 – 7h)
<b>GÒTIC</b>				
Mercè i entorns		40		
Pl. Reial i c Escudellers (entorn)	ZARE	826		
Josep Anselm Clavé i entorns		2		
Via Laietana		60		
<b>BARCELONETA</b>				
Pepe Rubianes		28		
Pg. Marítim		12		
Dr. Aiguader i Pau Vila		37		
Pg. Joan de Borbó		69		

ZARE: Zona Acústica Règim Especial declarada.

**Impacte**




**Districte Ciutat Vella**

Àmbit	ZARE	Trucades GUB 2022-2023	Nivell acústic diürn-vespre (7-23h)	Nivell acústic nocturn (23-7h)
<b>LÍMITS DE DISTRICTE</b>				
Trafalgar		11		
Pg. Lluís Companys		309		
Av. Paral·lel		30		
Pg. Colom / Isabel II / M. de l'Argentera		69		
Rda. Sant Pau		104		
Rda. Sant Antoni		82		
C. Pelai		19		
C. Fontanella		1		
C. Roger de Flor		7		

ZARE: Zona Acústica Règim Especial declarada.

**Impacte**

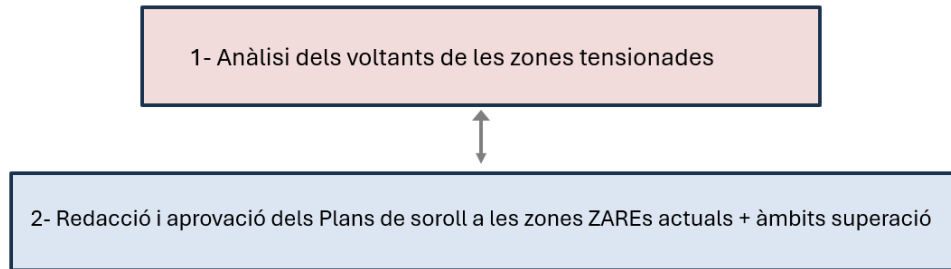


Aquesta anàlisi ens permet fer la següent prioritització, destacant les zones que a les taules anteriors es constatava que l'impacte acústic requeria d'una actuació:

- Àmbit del Born i entorns:**  
elaboració del Pla Específic de reducció de soroll i a la zona ZARE del Passeig del Born
- Àmbit de plaça Reial i entorns:**  
elaboració del Pla Específic de reducció de soroll i a la zona ZARE de Plaça Reial i entorns
- Àmbit de la zona de Joaquín Costa i entorns:**  
elaboració d'un Pla Específic de reducció de soroll i a la zona de Joaquim Costa
- Àmbits de Rambla i l'Arc del Teatre:**  
elaboració del Pla Específic de reducció de soroll i a les zones ZARE del Rambla i l'Arc del Teatre. Es valorarà la possibilitat de treballar-los agrupadament.
- Àmbit de Rambla Raval:**  
analitzar la situació acústica per comprovar si encara es compleixen els criteris de ZARE, i en el seu cas elaborar el Pla Específic de reducció de soroll a la zona ZARE de Rambla Raval.
- En la resta de zones amb nivells de soroll rellevants i alt impacte en els ciutadans:**  
s'analitzaran les mesures a implementar en el marc dels corresponents Plans Específics de cada àmbit: passeig Lluís Companys –Arc de Triomf, Riera alta-Carme.

Però és important determinar que paral·lelament al treball d'aquestes zones prioritàries ja determinades, s'analitzaran també els àmbits del voltant, per així no descuidar aquelles fonts de soroll puntual que es puguin millorar amb un anàlisi més global i amb mesures menys incisives.

Així, que a mesura que es vagin elaborant els plans específics de les zones ZARE o les zones tensionades, també s'analitzaran els seus entorns:



Per últim, remarcar que el temps necessari per a fer i aprovar un Pla Específic de reducció de soroll a una zona ZARE (una de les mesures principals d'aquest pla) és d'aproximadament uns 10 mesos. Les feines que s'han de realitzar per a l'aprovació d'aquests Plans són les següents:

- Inici de treballs: recopilació de les dades existents per enfocar una bona diagnosi de la problemàtica
- Sensorització normativa: instal·lació de sonòmetres i sensors per a recollir un període vàlid de mesures de soroll d'un mes com a mínim.
- Anàlisi de resultats: dels nivells acústics, de les queixes i altres fonts d'informació rellevants en aquell àmbit
- Anàlisi de tipologia d'impactes
- Propostes d'actuació: mesures a aplicar, calendarització, pressupost, destinació de recursos
- Tràmit d'aprovació del Pla específic de la zona ZARE
- Implementació del Pla amb les diverses etapes
- Seguiment i valoració de les mesures implementades

## 6. PLANTEJAMENT GENERAL DE LES MESURES D'ACTUACIÓ

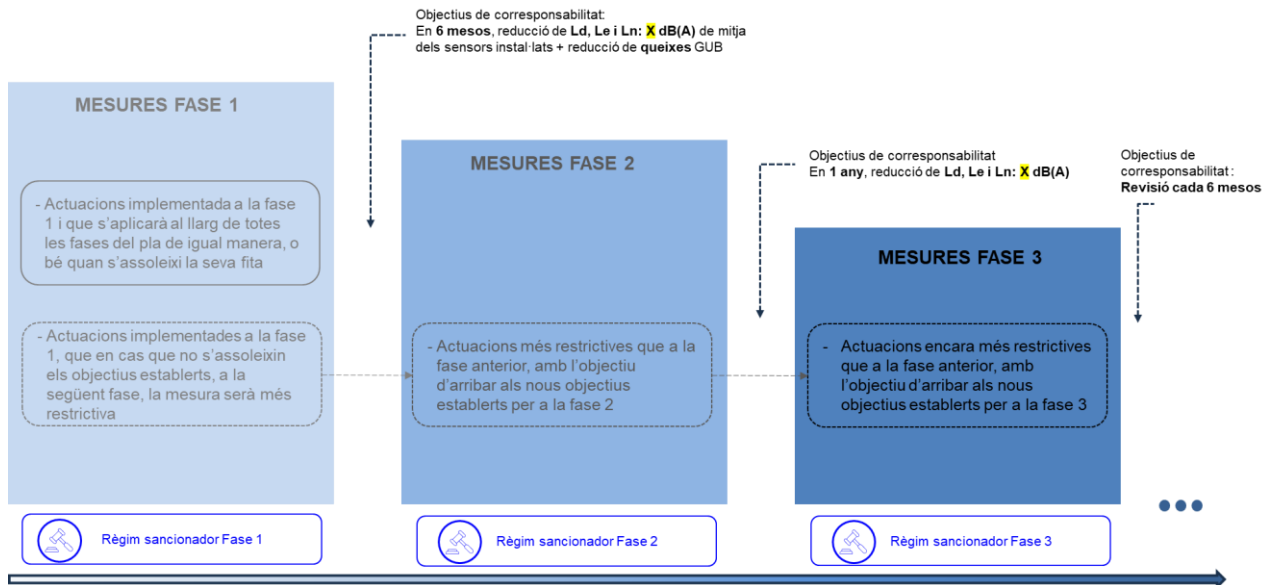
La filosofia general de les mesures de reducció plantejades en aquesta mesura de govern és aplicar-les **de forma gradual**. S'aplicarà en una primera fase un seguit de mesures, les quals s'avaluaran passat un temps i en cas que aquestes mesures no assoleixin uns objectius acústics preestablerts en un termini de temps determinat (a determinar segons el cas i l'abast de les mesures, però en general es proposa de l'ordre dels 6 mesos, termini en què en general es preveu es puguin implementar i consolidar), de manera gradual les mesures es faran més restrictives i intenses en una segona fase. En cas que en una segona fase, tampoc s'assoleixin els objectius preestablerts, es passarà a una tercera fase, encara més restrictiva. I així successivament fins que l'avaluació i seguiment del pla arribi a uns nivells de sorolls adequats.

A més a més, perquè la reducció dels nivells de soroll s'aconsegueixi de manera conjunta, es buscarà la **corresponsabilitat** de tots els agents implicats en la generació de soroll, especialment els vinculats a les diverses activitats que es produeixen en el districte, així com als usuaris de l'espai públic.

**Districte Ciutat Vella**

Així doncs, les mesures s'implementaran gradualment, de menys intensitat (Fase 1) a més intensitat (Fase 3 i successives) fins a assolir els objectius acústics normatius.

L'avaluació es realitzarà cada 6 mesos o el temps que es consideri. Un cop passats els 6 primers mesos, hi haurà 1 mes de temps per valorar els resultats aconseguits i determinar si cal passar de fase i reforçar les mesures.



## 7. CALENDARI

I el calendari general previst de les mesures és el següent:

CALENDARI TERMINIS MESURA DE GOVERN SOROLL A CIUTAT VELLA	2024			2025				2026
	2n Trimestre	3r Trimestre	4t Trimestre	1r Trimestre	2n Trimestre	3r Trimestre	4t Trimestre	1r Trimestre
1 PLA PER A LA REDUCCIÓ DE LA CONTAMINACIÓ ACÚSTICA CIUTAT VELLA								
2 ZARE DELS ENTORNS DEL BORN								
3 ZARE DELS ENTORNS DE PLAÇA REIAL								
4 ÀMBIT DE SUPERACIÓ DE JOAQUÍN COSTA I ENTORNS (*)								
5 ZARE DE RAMBLA - ELS ENTORNS ARC DEL TEATRE								
6 ZARE DE LA RAMBLA RAVAL								

I en detall, es mostra a continuació:

PRIORITZACIÓ	ÀMBIT	ZARE	CALENDARI	Revisió i seguiment
1	Pg. del Born i entorns	ZARE	Inici estudis: 1r trimestre 2024 Inici Implementació: 4rt trimestre 2024	3r trimestre 2025

**Districte Ciutat Vella**

2	Pl. Reial i entorns	ZARE	Inici estudis: 2n trimestre 2024 Inici Implementació: 1r trimestre 2025	4rt trimestre 2025
3	Joaquín Costa i entorns		Inici estudis: 3r trimestre 2024 Inici implementació: 1r-2n trimestre 2025	1r trimestre 2026
4	Rambla - Arc del Teatre	ZARE	Inici estudis: 1r trimestre 2025 Inici implementació: 4rt trimestre 2025	3r trimestre 2026
5	Rambla Raval	ZARE	Inici estudis: 2n trimestre 2025 Inici implementació: 1r trimestre 2026	4rt trimestre 2026
6	Altres zones amb nivells de superació acústica		A determinar	A determinar

## 8. AVALUACIÓ I SEGUIMENT

L'avaluació de les mesures d'aquest pla es realitzarà mitjançant els equips de la xarxa de monitorització del soroll que disposa l'Ajuntament de Barcelona.

El seguiment serà com a mínim mensual, amb les fitxes de seguiment dels equips que es realitzen cada mes.

A més a més, es planteja l'opció d'elaborar un estudi anual d'impacte sobre la convivència i també sobre l'activitat econòmica i preveure uns indicadors d'espai públic (incloent-hi paràmetres de seguretat, neteja, soroll, llicències d'obertura, tancament, TLA, obres...) i impacte en facturació i ocupació dels locals.

## 9. FITXES DE TREBALL

A continuació es mostra la proposta de fitxa tipus que recull de les mesures correctores en el cas dels Plans Específics de reducció de soroll de les zones ZARE:

<b>TÍTOL DE LA MESURA</b> <i>numeració</i>	<b>Àmbit d'actuació (locals/ espai públic /etc)</b>		
<b>ANTECEDENTS:</b> Breu explicació de la situació actual i motivació de la mesura			
	<b>FASE 1</b>	<b>FASE 2</b>	<b>FASE 3</b>
<b>MESURES</b>	Mesura a la fase 1 (- restrictiva)	Mesura a la fase 2 (+ restrictiva)	Mesura a la fase 3 (++ restrictiva)
<b>FINALITAT</b>			





Districte Ciutat Vella

<b>RÈGIM SANCIONADOR</b>			
<b>INTERRELACIÓ AMB ALTRES MESURES:</b>			
<b>AGENTS QUE PROMOUEN L'ACCIÓ:</b>			
<b>ALTRES AGENTS IMPLICATS:</b>			
<b>RECURSOS NECESSARIS:</b>			
<b>COST DE LA MESURA:</b>			
<b>SEGUIMENT:</b>			

## 10. MARC ECONÒMIC

Quan es desenvolupin els Plans específics de les zones ZARE i l'avaluació al voltant dels espais més tensionats, en cada mesura hi haurà una valoració econòmica del cost associat, que se sumarà als costos generals d'inversió i manteniment que actualment tenen els sensors i sonòmetres.

En qualsevol cas , es fa una estimació dels costos generals de monitoratge i campanyes a preveure :

**Pressupost d'inversió en sensors i sonòmetres: 83.000 €**

- Sensors 3.000 €/ud x 2 ud = 6.000 €
- Sonòmetres tipus 1= 11.000 €/ud x 7 ud = 77.000 €

**Pressupost de manteniment dels sensors i sonòmetres : 17.000 €/anuals**

- Sensors x 33ud = 8.000.€/anuals
- Sonòmetres x 12ud = 9.000 €/anuals

**Campanyes de sensibilització en fase d'implementació : 50.000€**

## 11. COMISSIÓ DE SEGUIMENT

S'establirà una comissió amb funcions de seguiment i anàlisi de la mesura de govern i les mesures específiques que es vagin implementar.

**Districte Ciutat Vella**

## En formaran part, en representació de l'Ajuntament

- Regidor (que actuarà de President, o la persona en qui delegui)
- Comissionat Pacte per Ciutat Vella
- Comissionada de Convivència
- Gerent del districte
- Directors i/o Caps i/o Coordinadors de Llicències i Espai Public, Serveis a les Persones i al Territori i Serveis Jurídics i Inspecció del districte
- Gerents i/o Directors de les àrees de Coordinació Territorial, Serveis Urbans, Cultura, Promoció Econòmica, Comerç i Turisme (o persones en qui deleguin), i aquells altres que s'estimi convenient per raó de la matèria
- Intendent i/o caps en qui delegui de la unitat territorial de la Guàrdia Urbana
- Consellers/es dels grups municipals de districte

## En representació dels sectors d'activitats

- Associacions comercials del districte
- Associacions de sales de concerts i locals d'oci nocturn
- Associacions de guies turístics
- Gremi restauració
- Gremi d'hotels
- Amics de la Rambla
- Altres gremis o associacions d'interès acreditat

## En representació de les entitats socials i veïnals

- Xarxa Veïnal contra el soroll (Xavecs)
- FAVB
- Associació Catalana contra la Contaminació Acústica (ACCCA)
- Tot Raval
- Les entitats veïnals dels barris del districte
- Les entitats Xamfrà, Taller de músics i Escola de música JPC
- Representants dels consells de gent gran i de joves del districte

I també formarà part de la Comissió de Seguiment, la Sindicatura de Barcelona

Barcelona 8 de juliol de 2024